

KUML



ÅRBOG FOR JYSK ARKÆOLOGISK SELSKAB
1953

With Summaries in English

KUML

ÅRBOG FOR JYSK ARKÆOLOGISK SELSKAB

1953

With Summaries in English

UNIVERSITETSFORLAGET I AARHUS

1953

Forside: Stendysse ved Torup på Mols

Redaktion:
P. V. GLOB

Copyright 1953
by
Jysk Arkæologisk Selskab

Printed in Denmark
by
Aarhus Stiftsbogtrykkerie A/S

Clicheer:
Hammerschmidt — Århus

INDHOLD

<i>Karl Martin Nielsen: Kuml</i>	7
<i>Holger Rasmussen: Hasselø-egen</i>	15
<i>Hans Norling-Christensen: Vestlandskedler og malede glas</i> ...	47
<i>Povl Simonsen: To djurslandske mosefund</i>	61
<i>Hans Christiansson: Jellingestenens bildvärld</i>	72
<i>Oscar Marseen: Fangstfolk på Selbjerg</i>	102
<i>Grantzau, Marseen og Riismøller: Melleholm</i>	121
<i>Hans Neumann: Et løveglas fra Rinlandet</i>	137
<i>C. J. Becker: Stenaldergrav fra Gabøl</i>	155
<i>Kristian Jeppesen: En græsk pyxis fra Homers tidsalder</i>	165
<i>Niels Thomsen: Om en vestjysk stald</i>	171
<i>Thorkild Ramskou: Ragnarok</i>	182
Jysk Arkæologisk Selskab	193



Fig. 1. Malet Glasbæger fra Nordrupgravpladsens Grav A på Sjælland.
Painted glass beaker from Grave A, Nordrup cemetery, Zealand.

VESTLANDSKEDLER OG MALEDE GLAS

AF HANS NORLING-CHRISTENSEN

Danmark modtager i ældre – og yngre – romersk Jernalder, rundt regnet Aarene 0–400 e. Kr. F., en Mængde romerske Industriprodukter i Form af Bronze- og Glaskar. Herefter blir indførte Metal- og Glaskar yderst sjældne, og vil vi lære, hvordan slutromerske og frankiske Exportvarer til Norden ser ud, maa vi først og fremmest vende Blikket til Norge og i nogen Grad ogsaa til Sverige. Her finder vi, og det gælder særlig Norge, store Mængder af en karakteristisk Bronzekartype med skarptvinklet dybtliggende Bugknæk og hastigt rundende Bund samt ved Randen, og støbt i eet med denne, to modsat stillede trekantede, ofte lidt svajede Ører, hvori sidder eller har været anbragt en Hank af Bronze eller Jærn. Denne Bronzekartype kaldes efter det Sted i Norge, hvor den træffes særlig hyppigt, for Vestlandskedel. Anathon Bjørn i Norge, Gunnar Ekholm i Sverige, F. Behn i Tyskland og Christopher Hawkes i England har arbejdet med Gruppeinddeling og Datering af Typen¹).

Der kan udskilles to Hovedgrupper (Fig. 2), Gruppe A, hvor Hals og Skulder er skilt ved en lille Afsats, – Gruppe B, hvor Hals og Skulder enten danner en mere eller mindre udpræget Vinkel med hinanden eller ogsaa praktisk taget gaar i eet.

Som Forstadier paa romersk Omraade for Typen har man henvist til Bronzekar med beslægtet Profil, men uden de trekantede Ører, det gælder saaledes et Kar fra Køngen (Ekholm Fig. 15) i Würtemberg, et fra Seltz (Ekholm Fig. 16) i Elsass, og endelig kan ogsaa nævnes Bronzekedlen fra Fort Krayenhoff ved Nijmegen i Holland og Bronzekedlen fra Straubing i Tyskland³). De to første kan muligvis betragtes som Forstadier til Vestlandskedlernes Gruppe B, mens de to sidste muligvis kan betragtes som Forstadier til Gruppe A, og alle Karrene synes at kunne henføres til 3. Aarh. e. Kr. F.

Forstadier (Fig. 2) til Vestlandskedlernes Gruppe A er ogsaa truffet i Norden og benævnes her efter et norsk Fund som Stadeimtypen; Forstadier til Gruppe B er ligeledes kendt og i to Varianter, hvoraf den ene benævnes Timraatype og den anden Midgaardentype. De i Norden fundne Forstadier til Vestlandstypen hører hjemme i dette Omraades Yngre Romersk Jernalder-Kultur og synes at kunne dateres til Tiden o. 300 e. Kr. F., dette gælder i al Fald det danske Exemplar af Timraatypen, fundet i en rigt udstyret Grav ved Sanderumgaard paa Fyen (Ekholm Nr. 123).

Vi vender os nu til de egentlige Vestlandskedler (Fig. 2) og begynder med Gruppe A, altsaa de Kar der har en lille Afsats mellem Hals og Skulder; kun eet Exemplar er mig bekendt, og det hidrører fra Filzenfundet i Tyskland³); Afsatsen er meget lille, næsten fureartet, men dog umiskendelig. I Filzenfundet indgaar desuden bl. a. grove senromerske Øser og Sier af Bronze, og Dateringen kan næppe være senere end o. 300 e. Kr. F.

Blandt Karrene fra Gruppe B kan følgende Varianter udskilles: Kvitslebyvarianten, karakteriseret ved lodret Hals, et udpræget Skulderparti og ved at Hals og Skulder danner en klar stump Vinkel; Børtevarianten, karakteriseret ved lodret Hals, der jævnt gaar over i et kort, men klart udsvajet Skulderparti; samt endelig Sebøvarianten, karakteriseret ved nedad-udad skraanende, i eet gaaende Hals- og Skulderparti.

Af egentlige Vestlandskedler har Danmraak indtil 1943 kun haft eet Exemplar, men i dette og det følgende Aar kom to nye til. Det Kar, vi har haft længst, stammer fra Kragehul Mose (Fig. 3) paa Fyen og blev indsendt i 1865 af Jægermester Langkilde paa Frederiksgave med Oplysning om, at det var fundet ved Tørveskær; om ledsagende Fund oplyses intet, men fra samme Mose hidrører det kendte og af Engelhardt i 1867 publicerede og delvis udgravede Kragehulfund med Vaaben og andet, der dateres til Yngre Romersk Jernalder og tidlig Germansk Jernalder.

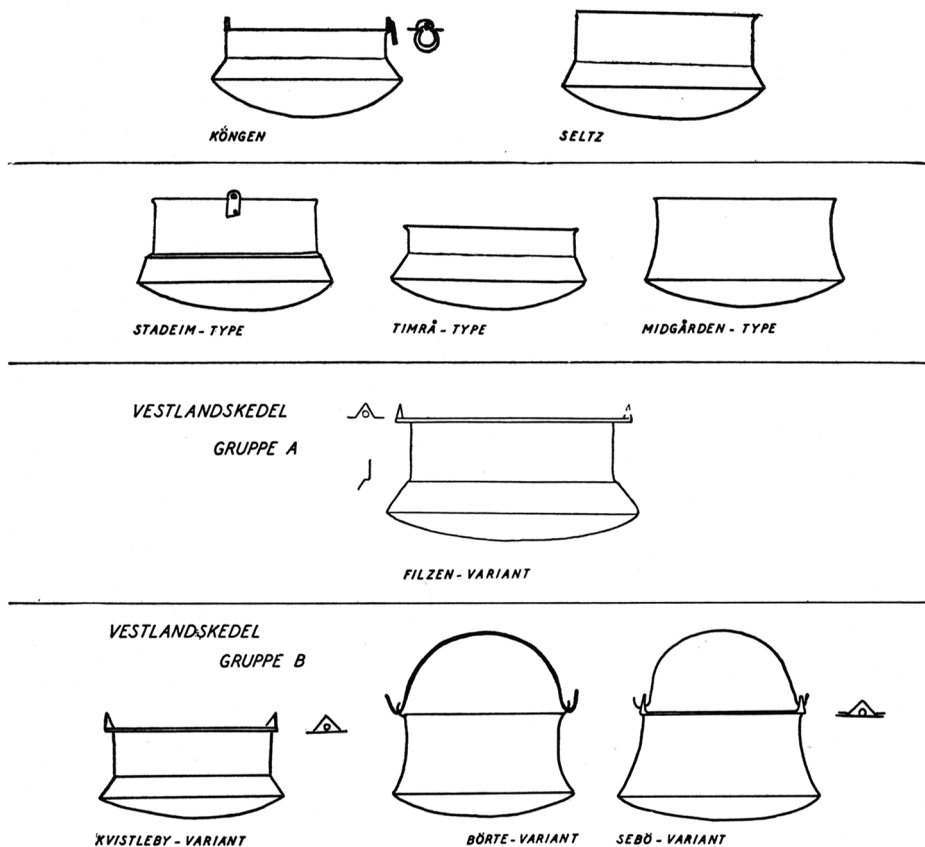


Fig. 2. Typetavle for Vestlandskedler og beslægtede Kedelformer.
Table of types of Vestland cauldrons and related cauldrons.

Vestlandskedlen fra Kragehul er forsættelig ødelagt, banket sammen og mærket med Sværdhug; Gruppe- og Variantbestemmelse synes dog klar, det maa dreje sig om Gruppe B: Kvistslebyvarianten, og ligesom Kvitslebykarret (Ekholm Nr. 116) selv har vort Kar en Fure mellem Hals og Skulder.

Vestlandskedlen fra 1943 (Fig. 4) er usagkyndigt fremdraget i en Gravhøj ved Navn »Baunehøj« i Hjortdal Sogn, Vester Han Herred, Thisted Amt, og befinder sig nu paa Thisted Museum. I Karret laa brændte Ben og herimellem noget smeltet Glas og forbrændte ornamenterede Benstykker (Fig. 5), de sidste vel Dele af Kam eller Kamfederal. Bronzekedlen stod i den sydlige Del af en oval Stensætning, der havde en Diameter af ca. 4 m, og nær den, ligeledes indenfor Stenrammen, stod en anden Urnegrav, nemlig et Lerkar, hvori brændte Ben og hvori eller ved hvilket var et lille Lerbæger med stærkt opadhvælvet Hulning i Foden (Fig. 6). Endvidere fandtes indenfor Stenrammen, men i højere

Jordlag, et Lerkar med smuk Profil og ganske tomt, altsaa ikke nogen Urnegrav; ved Undersøgelse af Jordlaget konstateredes et Kul- og Askelag, og over det fandtes en lille tynd Guldplade uden nogen Forbindelse med de fundne Kar. Oplysningerne om Fundene i Bauehøj stammer fra Pastor Thorlacius-Ussing, der lejlighedsvis tilsaa Højens Bortgravning.

Vestlandskedlen fra Hjortdal hører ligesom den forrige fra Kragehul til Kvitslebyvarianten og har paa Overgangen mellem Hals og Skulder et tolinjet Baand. – At fastlægge paa Grund af de ledsagende Fund, i hvilket hjemligt Kulturmilieu denne Vestlandskedel optræder, er vanskeligt; de forbrændte ornamenterede Benstykker er ikke lette at bestemme med Hensyn til Brug og Tid, om end, hvad Tiden angaar, Yngre Romersk Jernalder eller tidlig Germansk Jernalder synes sandsynligst. Tager man det lille Fodbæger med i Betragtning og erindrer, at det er fra en Urnegrav indenfor samme Stenkreds som Vestlandskedlen og nær denne, da kan det blive vejledende for Dateringen af Vestlandskedelgraven, at dette lille Fodbæger snarest er sen Yngre Romersk Jernalder.

I 1944 fremkom i den modsatte Ende af Landet, i Stenlille nær Holbæk, endnu en Vestlandskedel (Fig. 7). Fundoplysningerne er desværre heller ikke her gode, da Fundet faldt ud ved Grusgravning, men alt tyder paa, at Kedlen hører til en Skeletgrav, hvori der ogsaa har været et malet cylindrisk Glasbæger; af dette er der desværre nu kun nogle faa Skaar tilbage (Fig. 8). Fundoplysningerne er i al deres Ufuldstændighed disse: i 1,5 m's Dybde under Markfladen blev paatruffet en Stensamling bestaaende af ca. 10 hovedstore Sten, mellem Stenene fandtes Flager af en Bronzekedel samt Skaar af et malet Glaskar. Ca. 14 Dage senere fandt en anden Arbejdsmand en Guldfingerring (Fig. 1 a) liggende i Gruset nedenfor det Sted, hvor Kedel og Glasskaar var fremkommet. Dyrnlæge Schram, Stenlille, kom til Stede, da han hørte om Fund af Bronzekedel og Glas og samlede sammen, hvad han kunde finde af det.

Vestlandskedlen fra Stenlille hører til Gruppe B's Børtevariant. Ogsaa her er det vanskeligt at angive præcist, i hvilket hjemligt Kulturmilieu

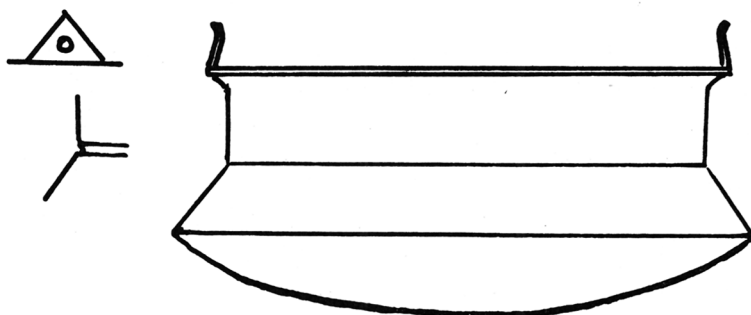


Fig. 3. Vestlandskedel fra Kragehul Mose på Fyen. Rekonstrueret.
Vestland cauldron from Kragehul Mose, Funen.

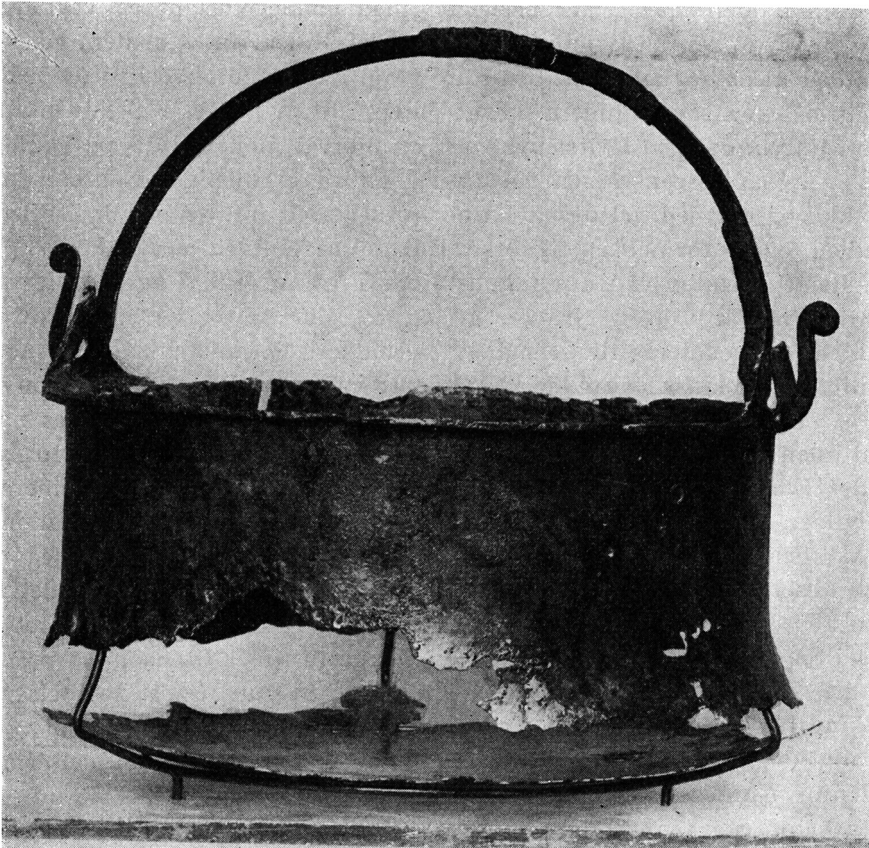


Fig. 4. Vestlandskedel fra »Baunehøj«, Hjortdal Sogn, Thy.
Vestland cauldron from "Baunehøj", Hjortdal parish, Thy.

Vestlandskedlen forekommer. Hvis Glaskarfragmenterne hører til samme Grav som Kedlen, vil en Datering til sen Yngre Romersk Jernalder eller tidlig Germansk Jernalder kunne motiveres, hvad senere nærmere skal vises, og hører Guldfingerringen til Fundet, vil man nærmest tænke paa Yngre Romersk Jernalder.

Vi vil nu undersøge ved Hjælp af de publicerede Fund, i hvilket nordisk Kulturmilieu de norske og svenske Vestlandskedlers forskellige Varianter optræder og prøve paa, ved at vurdere disse Fund og tilsvarende europæiske Fund udenfor Norden, at finde frem til disse Varianters absolutte Datering.

Kvistlebyvarianten forekommer i et svensk Fund fra Kvistsleby (Ekholm Nr. 117) i Medelpad, der efter sit Indhold maa dateres til sen Yngre Romersk Jernalder. Kedlen her har en vandret Fure mellem Hals og Skulder; i Fundmaterialet udenfor Norden er denne Variant mig kun bekendt fra et Fund i Rhinen ved Mainz¹⁾, der ikke kan dateres af Led-

sagefund, men meget nær beslægtet med denne Variant er Vestlandskedlen fra Filzen⁹) (Gruppe A), hvis meget svage Afsats mellem Hals og Skulder har stor Lighed med en Fure (Fig. 2). Fundet, hvori Filzenkedlen indgaar, maa som tidligere nævnt dateres til o. 300 e. Kr. F. Opfatter man Furen, der paa Kvitslebykedlen er anbragt mellem Hals og Skulder, som en Reminiscens af en Afsats, vil det være rimeligt at datere dette Stykke og dermed vel ogsaa Kvitslebyvarianten lidt senere end Filzenkedlen, og da formentlig til første Halvdel af 4. Aarh. e. Kr. F.

Børtevarianten lader sig konstatere i tre norske Fund: Evjeverk, Børte, og Åk (Bjørn Nr. 14, 12 og 8), der alle efter deres øvrige Indhold maa dateres til Germansk Jernalders Søsodaltrin, altsaa meget tidligt i Germansk Jernalder. Endvidere er det af Betydning at konstatere, at Børtetypen forekommer i Snartemo Grav V¹⁰) og saaledes naar ind i den tidlige Sjørupstils Tid. Hvad angaar den absolutte Datering antyder Fibulaen i Børte, paa Grund af sit Slægtskab med senromerske Fibulaer, sen 4. Aarh., og samme Datering antydes af Guldmedaillon i Åk, der er en Kopi af en Magnentius (350–353). Et Fingerpeg om den absolutte Datering af Børtetypen i Sjørupstilens Tid gir Fundet fra Hamre¹²), der foruden Vestlandskedlen bl. a. rummer et Glas meget lig det i Snartemo Grav V samt en med Øsken forsynet Guldsolidus præget under Theodosius I (379–395). Under Henvisning til Redegørelsen i Viking 1949⁸) for Germansk Jernalder Datering, skal det anses for sandsynligt, at Børtetypen er i Brug til Midten af 5. Aarh. I Fundmaterialet udenfor Norden er Børtevarianten mig kun bekendt i eet Fund, fra Bensheim, Starkenburg (Behn Tavle 27:2), hvor Variantbestemmelsen efter den publicerede Afbildning dog ikke er ganske sikker, idet noget tyder paa, at Kedlen snarest maa henføres til Kvitslebyvarianten. Bensheimfundet yder ikke sikkert Bidrag til den absolutte Datering, dog skal nævnes, at Kedlen er fundet sammen med et andet Bronzekar, der af F. Behn angives at minde om »Prignitzer-Schalenuernen« fra Begyndelsen af 4. Aarh.

Sebøvarianten mangler indtil videre her i Landet, men er hyppig i

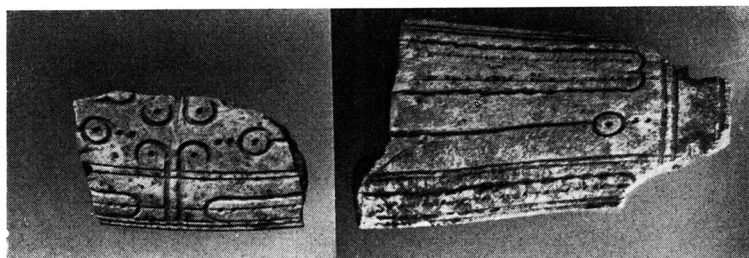


Fig. 5. Ornamenterede Benstykker fundet i Kedlen fig. 4.
Ornamented bone fragments found in cauldron fig. 4.



Fig. 6. Lerbæger fra Baunehøj.
Pottery beaker from Baunehøj.

det øvrige Norden, hvor Fund som de norske fra bl. a. Sebø, Hauge, Haugstad, Snartemo II og Skåra (Bjørn Nr. 53, 72, 37, 21, 7) viser, at den hører hjemme i Germansk Jernalders Sjøruptrin og i et lidt senere Stadium heraf end det, der er repræsenteret af Snartemo V. Hvad den absolutte Datering angaar, antyder C Brakteaten⁵) i Haugefundet og Glaskarret i Haugstadfundet, at Varianten hører hjemme i 5. Aarh. e. Kr. F., og herimod taler ikke den slidte, Kejser Gratianus Guldmønt (375–383), der forsynet med Øsken er til Stede i Sebøfundet. I Fundmaterialet udenfor Norden er Sebøvarianten til Stede, om end tilsyneladende ikke hyppigt saa dog i adskillige Exemplarer. Følgende større samlede Fund, hvori Sebøvarianten indgaar, er mig bekendt, fra Tysk-

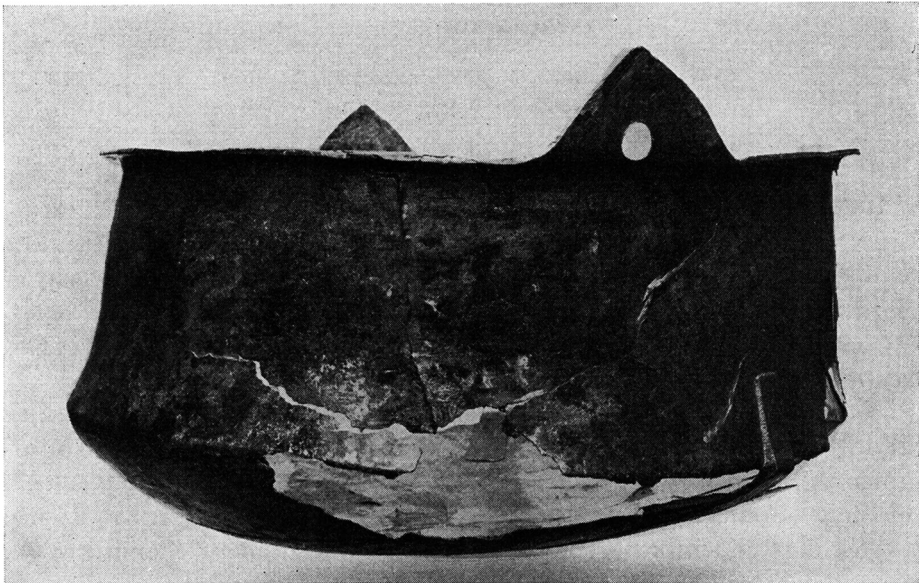


Fig. 7. Vestlandskedel fra Stenlille på Sjælland.
Vestland cauldron from Stenlille, Zealand.

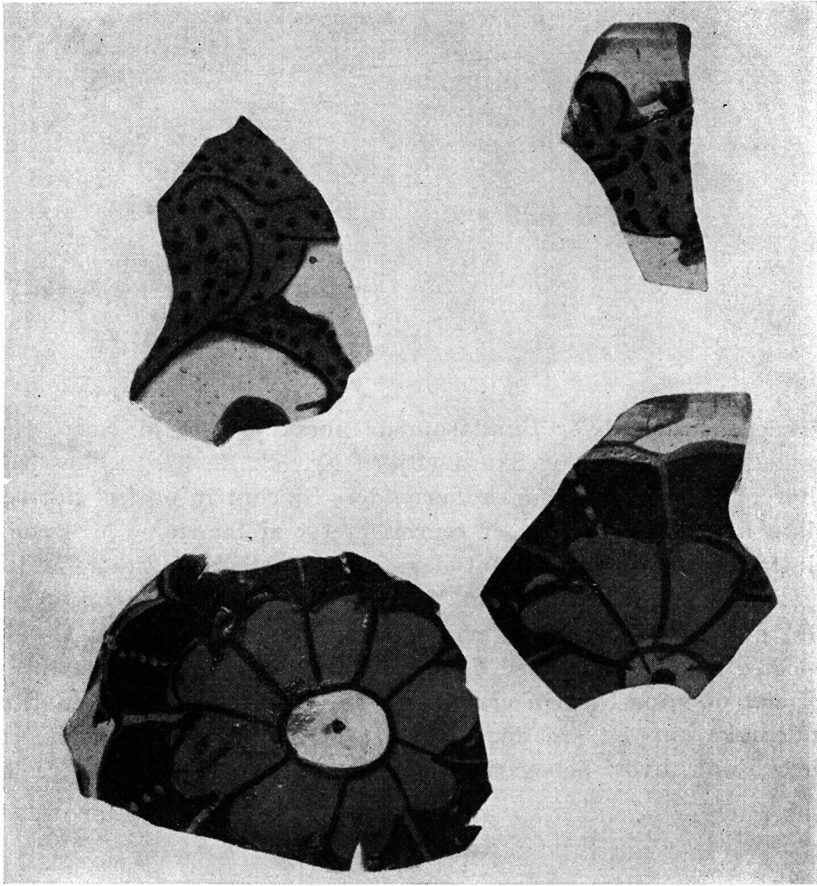


Fig. 8. Fragmenter af malet Glasbæger fra Stenlille.
Fragments of painted glass vessel from Stenlille.

land: Biebrich, Bretzenheim, Teterow, Trebur, – fra England: Long Wittenham og Sawston⁶⁾, og de synes alle at maatte dateres til 5. Aarh. e. Kr. og snarest vel sidste Halvdal af dette Aarhundrede. At Kulturgruppen, hvori Sebøvarianten optræder, kan naa lidt ind i 6. Aarh. er vel sandsynligt, men det ændrer ikke, at Sebøvarianten ganske overvejende er et 5. Aarh. Fænomen, idet Fundene, hvori den forekommer, bærer Præg af at høre til Childerich-Generationens Tid.

Vender vi os nu atter til de danske Fund af Vestlandskedler for med Støtte i de foran givne Oplysninger at placere disse i det hjemlige Kulturmilieu og i Tid, saa vil det synes rimeligst at placere Hjortdalkedlen i sen Yngre Romersk Jernalder og datere den til o. Aar 300 e. Kr. F. med Vægten lagt indenfor første Halvdal af 4. Aarh., mens Stenlillekedlen snarest bør placeres i Germansk Jernalders Sødalatrind og dateres til sidste Halvdal af 4. Aarh. – Hvad nu Stenlillekedlen angaar, hvordan for-

enes da denne Datering med det malede Glaskars Datering? Før vi ytrer os herom, vil vi kort gøre Rede for Udviklingslinjen i Maleriet paa de cylindriske Glasbægre i danske Fund⁷⁾:

Omkring Aar 200 har vi, hvad der kan benævnes det plastiske Maleri, hvor Figurerens Perspektiv er udtrykt ogsaa gennem Farve- og Skyggevalget og ved fin Indertegning. Smukkest ses dette paa de to Glaskar fra Nordrup (Fig. 1 og 9), men illustreres ogsaa af Glassene fra Varpelev og Torslunde. Omkring Aar 300 har Glasmaleriet skiftet Karakter, idet der nu mere lægges Vægt paa at fremhæve Figurerens Kontur, mens Perspektivet ikke uddybes gennem Farvevirkning. Fin Indertegning ses dog stadig, men Figurerne som saadan virker nu mest som farvelagte Tegninger. Et smukt Exempel paa dette Stil stadium ses i Glasset fra Himlingøje (Fig. 10), der efter Gravens øvrige Fund, – der tænkes her særlig paa Guld-fingerringen (Fig. 11 b), som staar paa samme Stil stadium som Guld-armbaandet fra den rige Varpelevgrav¹¹⁾, – maa henregnes til sen Yngre Romersk Jernalder, d. v. s. Tiden o. 300 e. Kr. F. med Vægten lagt paa Tidsrummet indenfor første Halvdel af 4. Aarh. – Hvad Stenlilleglasset angaar, har Maleriet her, der synes at forestille en Leopard, ogsaa Karakter af farvelagt Tegning (Fig. 8), dog synes Figurfremstillingen grovere, ligesom den fine Indertegning mangler, og ser vi paa en Detalje som Dyrets Hageskæg, da virker det som en grov, paaklistret skematiseret



Fig. 9. Malet Glasbæger fra Nordrupgravpladsens Grav A.
Painted glass beaker from Grave A, Nordrup cemetery.



Fig. 10. Malet Glasbæger fra Himlingøjegravpladsen, Sjælland.
Painted glass beaker from Himlingøje cemetery, Zealand.

Detalje uden forstaaet organisk Sammenhæng med Dyrehovedet iøvrigt, i Modsætning til hvad Tilfældet er ved det tilsvarende Dyr paa Nordrup-glasset og ogsaa i nogen Grad ved Himlingøjeglassets tilsvarende Dyre-figur. – En vigtig Afvigelse, hos Stenlilleglasset, fra disse tidligere nævnte Glas, er det endvidere, at Dyrets Hovede, og det ses iøvrigt ogsaa at gælde i al Fald en af Rosetterne, næsten naar op til Bægrets Rand, saaledes at der ikke er Plads til den vandrette Linie af Punkter, der hos de øvrige danske Fund af malet Glas markerer Maleriets Grænse opadtil og derved ligesom samler Billedfladen. Denne Mangel maa betegnes som en yderligere Afsvækkelse af den oprindelige Norm for denne Art af Glasmaleri. Dette, at det har været nødvendigt at anbringe Dyr og Roset paa Stenlilleglasset saa nær op til Mundingsranden, gir et Fingerpeg om, at Kar-sidens Plads har været ret begrænset, og dette betyder formentlig, at Glasset har hørt til de cylindriske Bægres lave Variant, d. v. s. som tidligere motiveret⁷⁾, den sene Form af denne Glastype. De nævnte Afvigelser fra Himlingøjeglassets Maleri, sammenholdt med Variantbestemmelsen bør formentlig opfattes som et Fingerpeg om, at Stenlilleglasset er yngre end det malede Himlingøjeglas, d. v. s. at Forekomsten af det malede Glas i Stenlillefundet ikke taler imod den foreslaede Datering af dette Fund

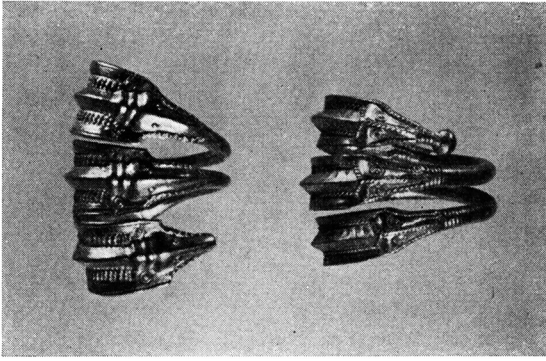


Fig. 11 a-b.

a. Guldfingerring fra Stenlille.
b. Guldfingerring fra samme Grav på Himlingøjegravpladsen som glasbægeret fig. 10.

a. Gold finger ring from Stenlille.
b. Gold finger ring from the same grave in the Himlingøje cemetery as the glass beaker in fig. 10.

til tidlig Germansk Jernalder. Stenlilleglasset maa som de øvrige maledede Glas i danske Fund opfattes som et Produkt af den provinzialromerske Glasindustri, men denne Glasindustri har som tidligere vist⁸⁾ været Leverandør til nordiske Velhavere i tidlig Germansk Jernalder, saaledes at altsaa heller ikke Glassets Proveniens taler imod en Datering af Stenlillefundet til tidlig Germansk Jernalder.

En i Stil meget nøje Parallel til Stenlilleglasset er fundet ved Grusgravning i Enekrogen paa Bornholm. Kun faa Fragmenter af Glasset er bevaret (Fig. 12), men nok til at Dele af en Panter erkendes. Hovedet har Konturlinie, mens en saadan synes at mangle for Kroppens Vedkommende. Ligesom ved Stenlilleglasset mangler den fine Indertegning, og Dyrets Hageskæg er snarere stærkere skematiseret end Tilfældet var paa Stenlilleglassets Dyrefigur. Fundoplysninger synes ganske at mangle, men da Glasset ikke bærer Spor af Ild, ligger det nær at antage, at det hidrører fra en Skeletgrav.

Vestlandskedlerne i Danmark er et lidet oplyst Kapitel af den senromersk-tidligfrankiske Exporthandels Historie, og man maa haabe, at nye Fund vil vise sig, der kan bidrage til yderligere Klaring af de Problemer, som de faa tilstedeværende Kar har rejst. En systematisk Eftersøgning paa Pladser, hvor Grave fra tidlig Germansk Jernalder allerede er paatruffet, vilde utvivlsomt være af Værdi for videre Fremskridt indenfor den Forskning, der ser det som sin Opgave at bidrage til at klarlægge og løse de Problemer, der rejser sig som en mørk Mur i det dunkle Af-snit af vor Oldtid, der benævnes Germansk Jernalder.

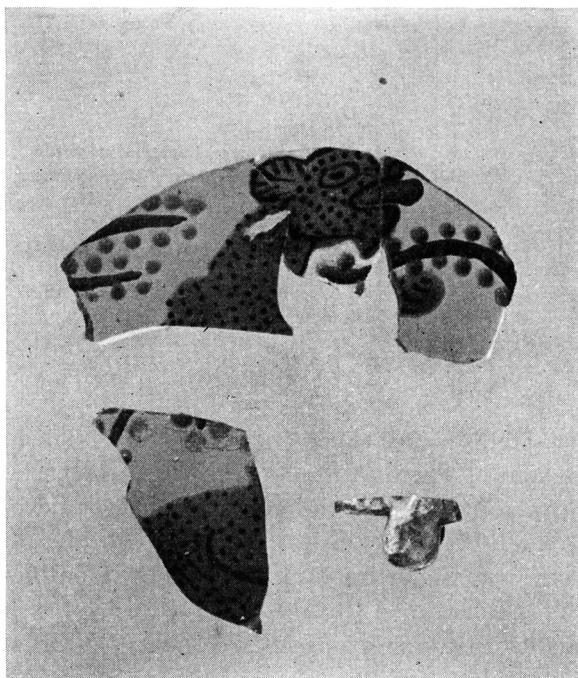


Fig 12.
Fragmenter af malet Glas fra
Gravpladsen ved Enekrogen,
Bornholm.

Fragments of painted glass from
cemetery near Enekrogen, Born-
holm.

SUMMARY

Vestland Cauldrons and Painted Glass.

Vestland cauldrons have been thoroughly treated and discussed by authorities such as A. Bjørn, G. Ekholm and C. Hawkes¹). Denmark has not in the past been – nor is it now – able to offer any considerable material for the understanding of these cauldrons. Two new discoveries have, however, come to light during the past few years containing Vestland cauldrons, and this fact should justify the treatment here of this class of vessels.

Two main groups can be identified within the class of Vestland cauldrons (fig. 2): group A, the neck and shoulder of which are slightly offset in relation to each other; and group B, where the neck and shoulder either form a more or less definite angle with each other or else form practically a continuous whole. Group A is, so far as the present author is aware, only represented by the vessel from Filzen²); its offset is here very small, almost reduced to a groove, but nevertheless unmistakable; its date, to judge by the other objects found with it, can hardly be later than about 300 A. D. Among the vessels of group B the following variants can be distinguished: the Kvitsleby variant, characterized by a vertical neck, a distinct shoulder and a definite obtuse angle between the shoulder and the neck; the Børte variant, characterized by a vertical neck running without a break into a short but definite out-curving shoulder; and finally the Sebø variant, characterized by a neck and shoulder all in one, sloping outwards and downwards.

The following is a description of the existing Danish Vestland cauldrons:
The Kragehul Mose cauldron (fig. 3) was sent in to the National Museum

in 1865 and illustrated by Engelhardt in the publication of Kragehul. It had been beaten flat but the identification of group and variant appears clear: group B, Kvitsleby variant. Like the actual Kvitsleby cauldron (Ekholm No. 116) the Danish specimen possesses a groove between the neck and the shoulder. The remainder of the Kragehul hoard must be dated partly to the Late Roman Iron Age and partly to the Early Germanic Iron Age.

The Hjortdal cauldron (fig. 4) was found in 1943 and is now in Thisted Museum. This too belongs to the Kvitsleby variant and possesses a two-lined band between the neck and the shoulder. The cauldron contained calcined human bones, a little melted glass and some charred pieces of ornamented bone (fig. 5). The discovery must be dated either to the Late Roman Iron Age or to the Early Germanic Iron Age.

The Stenlille cauldron (fig. 7) was found in 1944 and is now at the National Museum. Details of discovery are meagre but the probabilities suggest that the cauldron came from an inhumation grave which also contained a painted glass vessel (fig. 8) and possibly a gold finger ring (fig. 11 a). The cauldron belongs to the Børte variant of group B.

A survey of the discoveries made outside Denmark suggests the probability that the Kvitsleby variant (Ekholm No. 117;⁴) should be dated to the latest phase of the Late Roman Iron Age, and most likely to the first half of the 4th Century A. D.; that the Børte variant (Bjørn Nos. 14, 12 and 86) should be dated to the Søsdaala phase of the Germanic Iron Age, probably the later part of the 4th Century A. D.; and that the Sebø variant (Bjørn Nos. 53, 72, 37,⁶) should be dated to the Sjørup phase of the Germanic Iron Age, the 5th Century A. D.

The fragments of the painted glass vessel from Stenlille are stylistically at variance with the painted glass previously known from Danish discoveries, and they form a final link in a chain of development a summary of which follows:

About 200 A. D. we find what may be called three-dimensional painting, in which the perspective of the figures is enhanced by the choice of colour and of light and shade and by fine subsidiary lines (fig. 9). About 300 A. D., and during the first half of the 4th Century, glass painting changes its character. More importance is now attached to emphasizing the outlines of the figures, and perspective is no longer stressed by play of colour. The fine subsidiary lines are still found but in general the figures give more an impression of coloured drawings (fig. 10). Turning to the Stenlille glass we see that this painting too, which appears to represent a leopard, has the character of a coloured drawing (fig. 8). The representation of the figure, however, appears more crude than on the glass from Himlingøje, and the fine subsidiary lines are absent, while if we examine a detail such as the beard of the animal we get the impression of a crude schematic detail, stuck on without any understanding of organic relationship with the remainder of the head. This contrasts with the case of the corresponding animal on the Nordrup glass (fig. 9), and to some degree also with the animal on the Himlingøje glass (fig. 10). An important difference from earlier glassware is that, on the Stenlille glass, the painting extends almost up to the edge of the vessel, leaving no room for the usual horizontal row of dots, which otherwise normally marks the upper edge of the painting and thereby, as it were, unites the illustrated area. This shortage of space suggests that the glass belonged to the low variant of the cylindrical beakers (cf. KUML 1952, p. 87).

The various differences described suggests that the painted glass from Stenlille is later in date than the painted glass from Himlingøje, and it may therefore be from the Søsðala phase of the Germanic Iron Age, the period to which the cauldron from Stenlille presumably belongs. A piece of painted glassware of the same stage of development as the Stenlille glass has been found at Enekrogen on Bornholm (fig. 12); no details, however, exist of the circumstances of discovery of this latter specimen.

Hans Norling Christensen.

★

NOTER

Carlsbergfondet, der har bekostet mine Studier af Vestlandskedler i Norge, bringer jeg hermed en hjærtelig Tak.

¹⁾ A. Bjørn: Bronsekar og Glassbegre fra Folkevandringstiden (Det kgl. norske videnskaps selskaps skrifter, Trondhjem 1929, Nr. 6. – Gunnar Ekholm: Bronskärl av Østlands- og Vestlandstyp (Det kgl. norske videnskaps selskaps skrifter, Trondhjem 1933, Nr. 5). – F. Behn: Drei Bronzegefäße der frühen Völkerwanderungszeit von Bensheim, Starkenburg (Germania 1936). – C. F. C. Hawkes: Bronzeworkers, Cauldrons and Bucket-animals in Iron Age and Roman Britain (Aspects of Archaeology in Britain and Beyond, Essays presented to O. G. S. Crawford, 1951, Side 172 ff.). – Disse Værker citeres i det følgende blot ved Forfatternavn. ²⁾ H. Brunsting: Opgraving bij het Fort Krayenhoff te Nijmegen in 1834 (Oudheidkundige Mededeelingen, Ny Række XXX, 1949, Tf. XV: 3. J. Keim – H. Klumbach: Der römische Schatzfund von Straubing, 1951, Tf. 46: 2. ³⁾ Trierer Zeitschrift 2, 1927, Tf. 10. ⁴⁾ Germania 20, 1936, Tf. 28: 2. ⁵⁾ Mogens B. Mackeprang: De nordiske Guldbrakteater, 1952, Fund 172, se ogsaa Side 78. Mackeprangs Datering af C Brakteaterne kan jeg ikke følge, idet jeg ikke kan se, at den er overbevisende begrundet i det forhaandenværende Materiale, hvorimod dette Materiale forekommer mig klart at motivere en Datering af denne og lignende C Brakteater til 5. Aarh. ⁶⁾ Germania V, 1921, Side 29, Fig. 2: 12 (smlgn. Germania XXV, 1941, Side 185 ff.). – Mainzer Zeitschrift XIV, 1919, Tf. II: 3 (smlgn. Germania 1936, Side 126 og Germania 1941, Side 185 ff.). – Prähistorische Zeitschrift I, Tf. XLV: 7. – Lindenschmidt: Altert. u. heidn. Vorz. Bd. V, Tf. 6: 106. – Archaeologia 38, British Museum Guide to Anglo Saxon Antiquities 1923, Fig. 77 (smlgn. Antiquaries Journal 1933, Side 237 og F. Behn i Germania 1936). – Archaeologia XVIII, Side 340 ff. ⁷⁾ H. Norling-Christensen: Borritshovedfundet (Kuml 1952). ⁸⁾ H. Norling-Christensen: Germansk Jernalders Begyndelse i Norden (Viking 1949, Side 7). Angaaende Farvegengivelser af malede cylindriske glasbægre se H. C. Broholm: Danmark og Romerriget 1952 Side 78–79. ⁹⁾ Bjørn Hougen: Snartemofunnene, 1935. ¹⁰⁾ Aarbøger f. n. O. 1877, Side 353, Fig. 3. ¹¹⁾ Per Fett i Bergens Museums Årbok 1938, Hist. antikv. Række, nr. 3, Side 6: 14.