



KUMML 1973
-74

KUML¹⁹⁷³ -74

ÅRBOG FOR
JYSK ARKÆOLOGISK SELSKAB

With Summaries in English and German

Jysk Arkæologisk Selskab satte dette Kuml for
CARL JOHAN BECKER
På 60-årsdagen den 3. september 1975

I kommission hos Gyldendalske Boghandel, Nordisk Forlag, København 1975

OMSLAG: Mønster fra ravsmykke. Holme på Djursland.

Redaktion: Poul Kjerum

Tilrettelæggelse og omslag: Flemming Bau

Tryk og indbinding: Andelsbogtrykkeriet i Odense

Klichéer: Odense Reproduktion

Skrift: Baskerville 10/12 og 9/10 pkt.

Papir: Semicote 120 g

Autoklichéer: Fremstillet i 48 linier

Copyright 1975 by Jysk Arkæologisk Selskab

ISBN 87 01 41911 0

INDHOLD / CONTENTS

<i>Søren H. Andersen</i> : Ringkloster, en jysk indlandsboplads med Ertebøllekultur	11
Ringkloster. An inland Ertebølle settlement in Jutland	94
<i>Niels H. Andersen</i> : Sarup, et befæstet neolitisk anlæg på Sydvestfyn	109
Sarup, a fortified Neolithic site	119
<i>Torsten Madsen</i> : Tidlig neolitiske anlæg ved Tolstrup	121
Early Neolithic structures at Tolstrup near Løgstør	149
<i>Niels Sterum</i> : „Stenhøj“ ved Tolne, en langdysse i Vendsyssel med nedgravet kammer	155
The Dolmen Stenhøj by Tolne	162
<i>Karsten Davidsen</i> : Tragtbægerkulturens slutfase. Nye C-14 dateringer	165
New C ₁₄ datings of the final phase of the Funnel Beaker culture	175
<i>Flemming Højlund</i> : Stridsøksekulturens flintøkser og -mejsler	179
Axes and chisels of flint in the Battle-axe culture	192
<i>Klavs Randsborg</i> : Befolkning og social variation i ældre bronzealders Danmark	197
Population and social variation in Early Bronze Age Denmark	207
<i>H. Hjelmqvist</i> : Några vittnesbörd om sädesodlingen på Jylland i äldre romersk järnålder	209
Getreideabdrücke aus dem älteren römischen Eisenzeit von Jütland	213
<i>Else Roesdahl</i> : Bundmærker på middelalderligt lertøj i Danmark	215
Base marks on Danish Medieval pottery	225
<i>Schuyler Jones</i> : Dolke, pokaler og magiske søer i Nuristan	231
Silver, gold and iron. Concerning Katara, Urei, and the Magic Lakes of Nuristan	251
<i>Det XIV nordiske arkæologmøde</i> : Beretning og autoreferater af foredrag	265

BUNDMÆRKER PÅ MIDDELALDERLIGT LERTØJ I DANMARK

af Else Roesdahl

Det er velkendt, at der af og til er reliefmærker under de fladbundede, slavisk inspirerede potter, som var almindelige i det østlige Danmark – Fyn, Sjælland og øerne – fra sen vikingetid til ind i 1200-årene, og som efterhånden går under betegnelsen østersøkeramik.

Mærkerne står i ophøjet relief på den udvendige side af lerkarrenes bund og er som regel enkle, geometriske figurer, der oftest har form af kors, ringkors eller cirkler, eller har den slags tegn som grundelementer. De er dannet i det våde ler enten med en løs matrice, mens eller efter at potten formedes, eller ved hjælp af en udskæring i den primitive drejeskive mens potten formedes. (1).

I Danmark kender jeg denne type bundmærke på et eller flere tidlig-middelalderlige lerkar fra følgende lokaliteter jvf. fig. 11: Vejleby på Lolland og Virket, Falkerslev sogn på Falster (2), Snoldelev Kirke ved Roskilde, Sdr. Jernløsegård i Sdr. Jernløse sogn ved Holbæk, Pedersborg ved Sorø (3), Odense (4) samt Brovold i Hørup sogn på Als (5). Endvidere er der fra Århus et lerkar med bundmærke; men dette kar må ud fra sin form anses for at være resultat af byens østvendte kontakter (6). Et andet Århus-lerkar, som også menes at være importeret, har under bunden en lille, cirkulær fordybning, der er tolket som aftryk af akslen i en langsomt roterende drejeskive. Disse fordybede mærker ser også ud til at høre sammen med specielt østersøkeramikken men skal ikke diskuteres her (7).

Uden for Danmark kendes bundmærker i Sverige – her på en keramik, som er i nær familie med den danske østersøkeramik (8) – og sydpå langt ned i Øst- og Mellemeuropa (9).

Der er langtfra enighed om, hvad mærkerne betyder. Det har været fremført, at de havde en magisk funktion, eller at de kunne være aftagemærker, simpelthen ejermærker, således forstået, at potten var bestilt hos pottemageren med et bestemt mærke. Men det mest almindelige er at opfatte dem som signatur enten for pottemageren selv, for værkstedet som helhed eller for den person eller institution, som ejede værkstedet – at mærkerne er producentmærker (10). Hvis denne sidste tolkning er rigtig, så er mærkerne under de danske potter vidnesbyrd om, at pottemageriet allerede i den tidlige middelalder kunne være et håndværk her i landet. De østdanske potters ofte gode kvalitet kan pege i den retning; men der er ikke noget i den teknisk set meget enkle fremstillingsproces, der afgørende taler herfor. Den danske og svenske østersøkera-

mik er nemlig ligesom oldtidskeramikken opbygget af lerstrimler eller modelleret op i hånden og eventuelt efterdrejet på en eller anden form for primitiv, langsomt roterende drejeskive, eller keramikken er modelleret op på en sådan drejeskive, og den er brændt på primitiv vis (11).

Når det gælder bundmærker på dansk og svensk materiale fra middelalderen er det næsten udelukkende mærkerne under den tidligmiddelalderlige østersøkeramik, der er fremlagt og diskuteret. Men i Danmark er der også eksempler på bundmærker i ophøjet relief under den følgende tids drejede, ovnbrændte og ofte glaserede lertøj, som med sikkerhed er håndværksmæssigt fremstillet, og som gennemgående er af nye, vesteuropæisk inspirerede former. Det er primært denne gruppe, der skal fremlægges her; men forklaringen af disse mærker som sandsynlige produktionsmærker kaster også nyt lys over mærkerne på østersøkeramikken.

I øjeblikket har jeg kendskab til ni lerkar eller lerkarskår af højmiddelalderlig (og senmiddelalderlig?) type, som er forsynet med bundmærke. Kun tre, to fra Næsholm Voldsted i Nordvestsjælland og et fra Roskilde, er tidligere publiceret. Men yderligere fem dukkede op, da hovedparten af landets hele og næsten hele stykker lertøj fra middelalderen blev gennemgået i 1972, og fornylig er endnu ét blevet registreret på Aalborg Historiske Museum (12). Der må derfor være gode muligheder for at øge materialet blot ved at gennemgå de mange skår af middelalderligt lertøj, som ligger ubearbejdet rundt om på landets museer.

Lerkarrene omtalt i kataloget nedenfor er – dog muligvis med undtagelse af den meget rekonstruerede kande nr. 8 – formede på en hurtigt-roterende drejeskive. Mærkerne må derfor i almindelighed være dannet i det våde ler med en løs matrice mens lerkarret drejedes op, og før eventuelle fingerindtryk i bundranden var anbragt. En bund med mærke efter en udskæring i selve drejeskiven ville næppe kunne fjernes fra en hurtigtgående skive uden at mærket helt blev ødelagt (12a).

KATALOG

De lerkar, som ikke er afbildet i nærværende artikel, er alle publiceret andetsteds (13). Alle lerkarrene er fladbundede.

Da nogle af bundmærkerne er svære at erkende i fotografi, gengives de også i skematiseret form tildels på grundlag af gnidebilleder. Manglende dele og en alternativ tolkning af et mærkes form angives ved stiplede linier.



1. *Femtakket stjerne* (fig. 1). Under kande. Dennes højde er 18,5 cm. Bunddiameter 11,5 cm. Fingerindtryk i bundranden. Udtrukket tud. Skråhak på hankens kanter. På skulderen sorte blomster, hvorefter mellem v-formede, sorte skælbånd. Rødbrændt. Klar glasur. Fundsted: København, Kong Hans' Vingård. Københavns Bymuseum unr.



2. *Ligearmet kors og to krydsende linier* (fig. 2). Under potte. Dennes højde er 10,5 cm. Bunddiameter 7,8 cm. Gråbrændt. Fundsted: Roskilde Domkirke. Gravpotte. Nationalmuseets 2. afdeling nr. D 2695 a. Litt.: Danmarks Kirker, Københavns Amt, Bd. 4, s. 1964, grav 39.



3. *Femtakket stjerne* (fig. 3). Under kande. Bundfragment. Bunddiameter 13,5 cm. Fingerindtryk i bundranden. Rødbrændt. Klar glasur. Fundsted: Roskilde, Algade. Roskilde Museum unr. Litt.: K. Jensen: Kors under bunden af jernalderkar, Mark og Montre 1969, s. 15 f.



4. *Vinkelfigur under ret linie* (fig. 4). Fragment af mærke som nr. 5. Under kande. Bundfragment (fig. 5). Bunddiameter 14,5 cm. Fingerindtryk i bundranden. Rødbrændt med grålig yder- og inderside. Lys grønlig glasur. Fundsted: Næsholm Voldsted, Højby sogn, gl. Holbæk amt. Nationalmuseet 2. Afdeling nr. N 244. Litt.: Vilh. la Cour: Næsholm, 1961, s. 165 f.



5. *Vandret linie, hvorunder er to udadskrånende linier, indbyrdes forbundet med V-formet linie* (fig. 4). Under kande. Bundfragment (fig. 5). Største længde 12,0 cm. Fingerindtryk i bundranden. Rødbrændt med grålig yder- og inderside. Lys grønlig glasur. Nationalmuseets 2. Afdeling nr. N 245. Fundsted og litt. som ovenfor.



6. *Ligearmet kors* (fig. 6). Under potte. Dennes højde er 7,5 cm. Bunddiameter ca. 6,5 cm. Rødbrændt. Grønlig glasur. Fundsted: Skt. Bendts Kirke, Ringsted. Gravpotte fra dronning Agnes' grav (død år 1304). Ringsted, Skt. Bendts Kirkes Museum unr. Litt.: Danmarks Kirker, Sorø Amt, s. 168.



7. *Vandret linie, hvorunder er to udadskrånende linier, indbyrdes forbundet med V-formet linie* (fig. 7). Under kande. Øverste del mangler. Bevaret højde 15,2 cm. Bunddiameter 9,00 cm. Fingerindtryk i bundranden. Rødbrændt. Mørk grønlig glasur. Fundsted: Fyn. Odense Bys Museer nr. 95/1965.



8. *Figur af rette linier* (fig. 8). Under kande. Højde 25 cm. Bunddiameter 12,3 cm. Fingerindtryk i bundranden. Gråbrændt. Fundsted: Kærby, Asperup sogn, gl. Odense amt. Odense Bys Museer nr. 497/1942.



9. *Femtakket stjerne* (fig. 9). Bundfragment formentlig fra kande. Største længde 5,8 cm. Brunbrændt. Spor af grønlig glasur på undersiden. Fundsted: Aalborg, Store Nygade. Aalborg Historiske Museum nr. 213 × 447.

De lerkartyper, hvor bundmærker er anvendt, er følgende: En uglaseret kande (nr. 8), glaserede kander (nr. 1, 3, 4, 7 og 9?), en glaseret og dekoreret kande (nr. 1), en uglaseret potte (nr. 2) og en glaseret potte (nr. 6), d. v. s. alle almindeligt anvendte, fladbundede, højmiddelalderlige hovedtyper. Alle lerkar falder desuden godt ind i det danske keramiske milieu, og der er ingen grund til at tro, at nogen af dem skulle være importeret fra udlandet.

Gravpotten nr. 6 kan dateres ret præcist til året 1304, da dronning Agnes døde, eller tiden umiddelbart før. Gravpotten nr. 2 må høre til i den periode, hvor gravpotten benyttes, hvilket synes at være tiden fra lidt før år 1200 til noget efter år 1300. (14). Dekorerede kander som nr. 1 dateres i almindelighed til perioden ca. 1250–1350, og de to skår fra Næsholm, nr. 4 og 5, må stamme fra borgens funktionstid, som er tiden ca. 1240–1340 (15). De resterende kan foreløbig næppe dateres nærmere end til middelalderen efter omkring år 1225. Heraf fremgår, at bundmærker har været anvendt i Danmark mindst lige så langt op i middelalderen, som det er tilfældet i det sydlige udland (16), at de anvendes i den middelalderlige keramik såkaldte blomstringsperiode, tiden ca. 1250–1350, og endelig at de her i landet eksisterer også efter at produktionen af den oldtidsprægede østersøkeramik var ophørt.

Af de ni registrerede mærker er seks fundet på Sjælland, to er fra Fyn og kun et er fra Jylland (jvf. fig. 10). Denne udbredelse svarer så påfaldende til udbredelsen af bundmærker på den tidlige middelalder keramik, jfr. fig. 11, og til udbredelsen af østersøkeramik i almindelighed (jvf. indledningen), at de ni yngre middelalderlige mærker må være udtryk for, at der i det østlige Danmark var en eller anden form for ubrudt lokaltradition inden for pottemageriet lige fra vikingetidens slutning til langt op i middelalderen. Dette på trods af, at lerkarrenes form og fremstillingsteknikken ændres gennemgribende i løbet af perioden.

Fra Jylland skal der næppe forventes mange fund af bundmærker i fremtiden. Jysk keramik har, som det allerede er påpeget andetsteds (17), sin egen specielle udvikling og sine egne særtræk, og netop i flere jyske byer er der i de senere år registreret betydelige mængder højmiddelalderlig keramik uden at flere end det ene bundmærke fra Aalborg er dukket op. Bundmærker er formentlig i hele middelalderen en rent østdansk foreteelse, og Aalborg-mærket må derfor sandsynligvis opfattes som et resultat af kontakt mellem denne driftige handelsby og de danske øer.

Blandt de ni bundmærker træder nogle formmæssige grupperinger stærkt frem. De to fra Næsholm (nr. 4 og 5) er så lig hinanden, at de kan være fremstillet med samme matrice, og så vidt det kan bedømmes ud fra de bevarede dele har også kanderne iøvrigt lignet hinanden meget. Både godstype og -farve, glasurens farve og placering samt placeringen af fingerindtrykkene i bundranden er ens (jvf. fig. 4–5). Et af de fynske

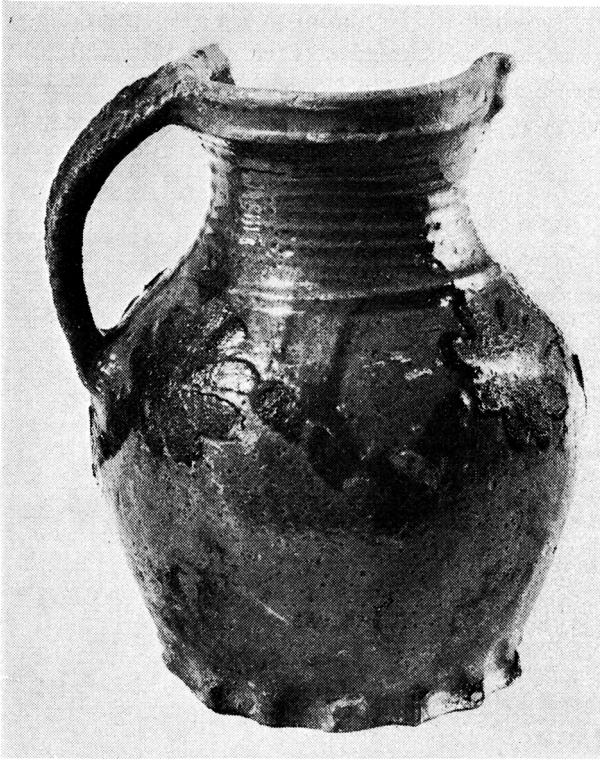


Fig. 1: Glaseret og deko-
reret kande med bund-
mærke, fra København.
Katalog nr. 1.

Glazed and decorated jug
with base mark, from Co-
penhagen. Cat. no. 1.

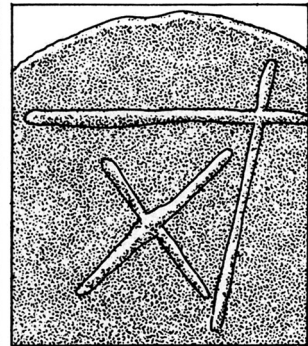


mærker (nr. 7) slutter sig tydeligt til Næsholm-mærkerne, men det er frembragt med en anden matrice, og kanden selv er også meget forskellig fra Næsholm-kanderne. Selve tegnet må i sin oprindelse være et majuskel-A, hvis nedre tværstav på pyntelig vis er v-formet i stedet for



Fig. 2: Uglaseret potte med bundmærke, fra Roskilde. Gravpotte. Katalog nr. 2.

Unglaseret potte med base mark, from Roskilde. Funerary ware. Cat. no. 2.



ret. Tilsvarende, dog ofte mindre „udartede“ A-former kendes fra talrige indskrifter (18).

Blandt de øvrige mærker findes tre – dog ikke identiske – femtakkede stjerner. Så vidt det kan skønnes har også selve lerkarrene, formentlig alle kander, været forskellige. Ligeledes er deres fundsteder forskellige. De resterende mærker står foreløbig alene.

Blandt de i indledningen skitserede tolkninger angående mærkernes betydning må den „magiske“ anses for usandsynlig. Betragtet isoleret kan det ligearmede kors naturligvis opfattes religiøst, og med baggrund i folketroen kan stjernen opfattes som et marekors, et mare-skræmmende tegn (19). Hvad angår enkeltstående majuskel-A'er på f. eks. segl er der ført lange diskussioner om den nærmere betydning. Den er formentlig ofte dobbelt, således at et A-tegn både skal fremhæve begyndelsesbogstavet i navnet på f. eks. en by eller en person og samtidig skal opfattes som et Ave-Maria-monogram (20). Men det bliver svært at få forbindelsen til religionen og folketroen, når det gælder figuren nr. 2, og det bliver umuligt, når det gælder figuren nr. 8. Den har simpelthen form af et almindeligt bomærke – middelalderens og de efterfølgende århundreders almindelige ejer- og ophavsmærke – som anvendes overalt, hvor vedkommende i stedet for kunne have sat sit navn. Bomærker har sandsynligvis aner langt tilbage i tiden og omtales herhjemme første gang i Jyske Lov fra 1241 (21).

Mærket nr. 8 må være udgangspunktet for forståelsen af samtlige mærker. Går man derefter til enkeltstående majuskel-A'er, så kendes de som hovedmotiv på bl. a. mønter fra 1200-årenes midte til langt ind i 1300-årene, heriblandt udmøntninger fra Roskilde. Fra begyndelsen af 1300-årene kendes de også fra seglstamper og segl, og fra 1500- og 1600-årenes Helsingør er publiceret en hel serie af forskellige former for A-formede bomærker indhugget i sten, indskåret i træ etc. (22) Den femtakkede stjerne er også kendt som bomærke i Helsingør i 1600-årene og fra bl. a. 1200- og 1300-årenes udmøntninger. I 1300-årene og fremefter anvendes den som våbenmærke for den sjællandske adelsslægt Skave og kendes fra f. eks. familiens segl og gravsten (23).

Hvorvidt stjerne og majuskel-A oprindelig har haft en magisk eller religiøs betydning bliver i denne forbindelse mindre interessant – hovedsagen er, at figurerne i middelalderen faktisk anvendtes som mærker for personer, familier, byer og embeder. Det er dog næppe rimeligt på nuværende tidspunkt at søge at knytte lerkarrenes mærker sammen med bestemte navne; men man kan søge at indkredse, hvad de generelt står for.

At de er ejermærker er usandsynligt i betragtning af mærkernes relativt ringe formvariation og den ret store geografiske spredning af ensartede mærker. Desuden er det usandsynligt, at lerkar blev bestilt hos en pottemager med et dekorativt ejermærke, som sad skjult under bunden.

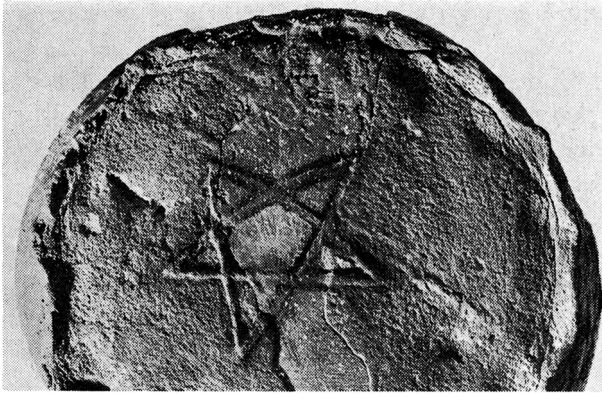


Fig. 3: Bundmærke på glaseret kande, fra Roskilde. Katalog nr. 3.

Base mark on glazed jug from Roskilde. Cat. no. 3.

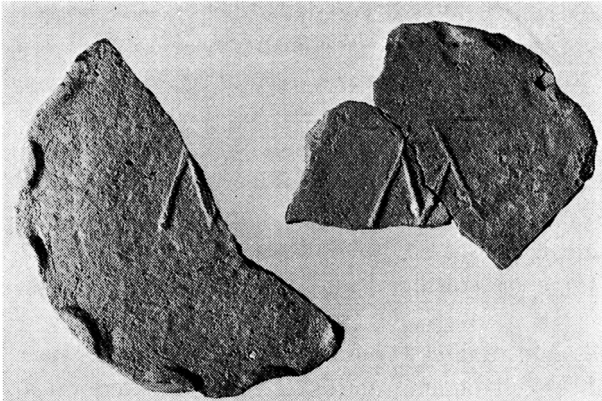


Fig. 4: Bundmærker på to glaserede kander (se fig. 5) fra Næsholm Voldsted. Katalog nr. 4 (t.v.) og nr. 5 (t.h.).

Base marks on two glazed jugs (see fig. 5) from Næsholm Voldsted. Cat. no. 4 (left) and 5 (right).

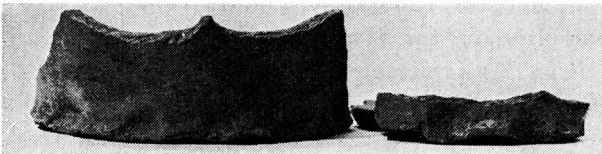


Fig. 5: Fragmenter af to glaserede kander, hvis bundmærker er gengivet på fig. 4.

Fragments of two glazed jugs whose base marks are shown in fig. 4.

Mærkerne på de ni højmiddelalderlige (og senmiddelalderlige?) lerkar kan bedst opfattes som producentsignaturer (24), som kendes også fra middelalderlige malmgryder, lysestager, klokker m. v. De er næppe egentlige pottemagermærker – også dertil er variationen inden for mærkeformerne nok for lille. Snarere er de værkstedsmærker ligesom SP-Nøgle-mærkerne (Sct. Peters tegn) på de teglsten fra senmiddelalderen og tiden herefter, som fremstilledes på Sct. Petri-teglværket i Lübeck (25). Middelalderens hjemlige pottemagerier er anonyme; men hvis de ejedes af f. eks. stormænd, så er det muligt, at mærkerne har forbindelse med disse, og måske er de fælles for flere værksteder underlagt samme person eller institution. Foreløbig kan produktionsstedet for intet af de her behandlede lerkar dog lokaliseres nøjere, og i dyngerne af fejlbrændte skår fra værk-



Fig. 6: Bundmærke på glaseret gravpote fra dronning Agnes' grav (død år 1304) i Ringsted. Katalog nr. 6.

Base mark on glazed funerary pot from Queen Agnes's grave (ob. 1304) in Ringsted. Cat. no. 6.



Fig. 7: Bundmærke på glaseret kande, fra Fyn. Katalog nr. 7.

Base mark on glazed jug from Funen. Cat. no. 7.

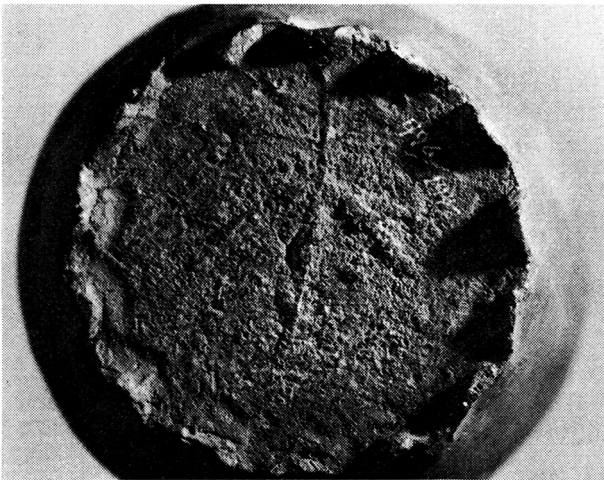


Fig. 8: Bundmærke på uglaseret kande, fra Kærby på Fyn. Katalog nr. 8.

Base mark on unglazed jug from Kærby, Funen. Cat. no. 8.

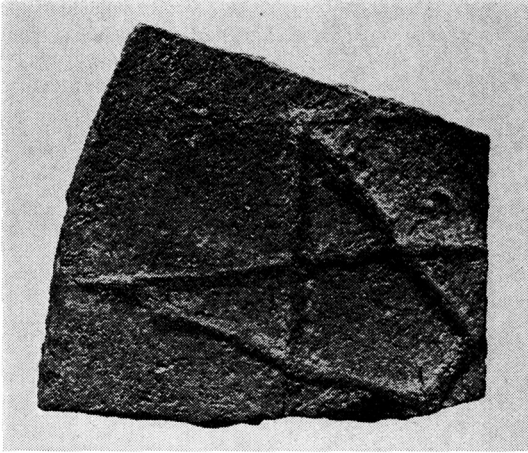


Fig. 9: Bundmærke på glaseret kande (?), fra Aalborg. Katalog nr. 9.

Base mark on glazed jug (?) from Ålborg. Cat. no. 9.

stederne i Farum Lillevang (26) og andetsteds i Danmark (27) er der indtil nu ikke fundet et eneste skår med bundmærke.

Anskues alle danske middelalderlige bundmærker til slut samlet, så tyder det fælles udbredelsesområde, den tidsmæssige kontinuitet og den fælles type mærke (det ophøjede relief) stærkt på, at deres betydning er ens, uanset om de findes på den tidlige middelalders potter af østersøtype eller om de findes på f. eks. glaserede kander fra højmiddelalderen. Mærkerne på østersøkeramikken fortæller derfor vistnok, at allerede denne keramik blev håndværksmæssigt fremstillet, og selve tegnene er i så fald de ældste eksempler herhjemme fra på mærkning af håndværksmæssigt fremstillede produkter.

EFTERSKRIFT

Mens artiklen var under trykning gjorde museumsinspektør Knud Liebgott mig opmærksom på eksistensen af endnu et lerkarskår med bundmærke, fundet i Æbelholt Klosterruin, Tjæreby sogn, gl. Frederiksborg amt, Nationalmuseets 2. Afdeling nr. Æ 155. Skåret var ikke umiddelbart tilgængeligt, men protokolbeskrivelsen deraf lyder: „Bundskår af kande fra senmiddelalderen af rød-gråbrændt ler med gulbrun glasur på den ene side. På den anden side rester af bomærke som en femtakket stjerne. Størrelse $4,5 \times 3,6$ cm“. – Beskrivelsen var ledsaget af en skitse af mærket ✱.

Hermed kommer antallet af eksempler på den sene type bundmærker op på 10, hvoraf de 4 bliver femtakkede stjerner. Fundstedet supplerer smukt udbredelseskortet fig. 10.

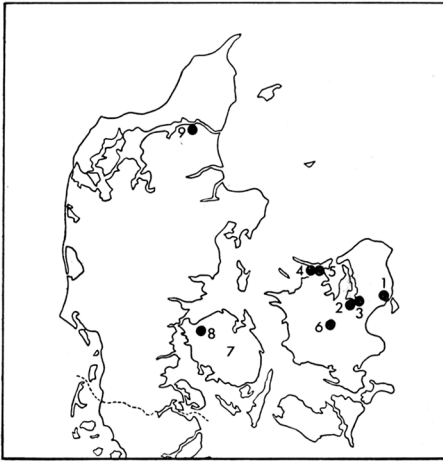


Fig. 10: Fundsteder for keramik med bundmærker fra højmiddelalder (og senmiddelalder?). Tallene er de anvendte katalognumre.

Provenance of pottery with base marks from Middle Ages after c. 1225. The numbers are the catalogue numbers.



Fig. 11: Fundsteder for tidlig middelalderlig østersøkeramik med bundmærker.

Provenance of Early Medieval Baltic pottery with base marks.

SUMMARY

Base marks on Danish Medieval pottery

The Baltic pots of Denmark – the flat-bottomed, Slav-inspired vessels, which were common on Zealand, Funen and the islands from the late Viking period and into the 13th century – may like their foreign counterparts be furnished with an embossed stamp on the under surface of the base. These marks were presumably made in various ways (1) and are as a rule simple geometrical figures, most often in the shape of a cross, ring-cross or circles, or with these marks as basic elements. Information on finds of one or more sherds or pots of this type has been collected from 8 localities in Denmark (fig. 11), including Århus with 1 pot which was hardly manufactured there (2, 3, 4, 5, 6). Corresponding base marks are found on closely related pottery in Sweden (8), and to the south base marks are known well into East and Central Europe (9).

In the foreign literature it is a subject of controversy whether the marks should be interpreted as magical signs, ownership marks (customer marks) or as manufacturers' trade marks (10). Similar considerations apply to the Danish material and are of particular interest here, since it is hardly possible to tell from the pottery itself whether it was made by professional potters. It is often of excellent quality, but made without use of the rapid potter's wheel, and it has been fired in a primitive manner (11).

There are, however, in Denmark also examples of embossed base marks on the wheel-thrown, kiln-fired and often glazed pottery of the Middle Ages after c. 1225, which is generally in new forms inspired from West Europe

and professionally manufactured. The author is aware of nine pots or sherds of this type which are furnished with base marks, although a much reconstructed jug (cat. no. 8) was possibly formed by hand. The devices used as base marks in this group of pottery can be found elsewhere in Medieval symbolism. They are therefore presented here in catalogue form. Both the mark and the pot itself are described and the provenance, museum and accession number are also given. References are also given to the literature, which in particular describes the find context. All the base marks are reproduced photographically and in diagrammatic form; and those pots which are not illustrated here are reproduced elsewhere (13).

It is seen that base marks are found on all commonly employed Medieval pottery types from the period after c. 1225, and all those treated here were presumably made in Denmark.

The funerary pot no. 6 may be accurately dated to 1304, when Queen Agnes died, or the period immediately prior to this. The funerary pot no. 2 must be referred to the period in which funerary vessels were used, which seems to be from just before 1200 to some time after 1300 (14). Decorated jugs like no. 1 are usually dated to the period c. 1250–1350, and the two sherds from Næsholm, no. 4 and 5, must stem from the period in which the castle was in use, c. 1240–1340 (15). The remainder can at present hardly be dated more precisely than to the Middle Ages after 1225. It is apparent from this that base marks were in use in Denmark at least as long as in southern Europe (16), that they were employed in the so-called heyday of the Medieval pottery – c. 1250–1350, and finally that they were still in use here after the production of the Baltic pottery of prehistoric character had ceased.

Of the nine recorded marks, six have been found on Zealand, two on Funen and one in Jutland (fig. 10). This distribution corresponds so remarkably to that of Baltic pottery in general that the nine younger Medieval marks must be an expression of some kind of unbroken pottery tradition from the end of the Viking period to well into the Middle Ages, in spite of the fact that pottery shape and method of manufacture may have been radically altered in the course of the period. It is unlikely that many more base marks will be found in Jutland in the future. The Jutland pottery has, as already pointed out elsewhere (17), its own special development and its own special features. In several towns in Jutland considerable amounts of Medieval pottery have been found without the advent of more than the one base mark from Ålborg. Base marks are presumably throughout the Middle Ages a purely East Danish phenomenon, and the Ålborg mark must therefore be regarded as the result of contact between this enterprising trading town and the Danish islands.

Certain morphological groupings within the nine base marks are apparent. The two from Næsholm (no. 4 and 5) are so alike that they may have been stamped with the same matrix, and as far as can be ascertained from the preserved parts, the jugs too were very similar. The type and colour of the body, the colour and disposition of the glaze and the position of the finger impressions on the edge of the base are alike (fig. 4–5). One of the marks from Funen (no. 7) is clearly allied to the Næsholm marks but has been produced with another matrix, and the jug itself differs from the Næsholm jugs. The mark itself must have its origin in a majuscule A, the lower cross-bar of which is in a decorative V-shape instead of straight. Corresponding but less extreme A-forms are known from numerous inscriptions (18). Among the other marks are three – though not identical – five-rayed stars. As far as can be ascertained, the pots themselves, pre-

sumably all jugs, were also different. They derive from different finds. The remaining marks are at the moment unique.

Among the interpretations of the significance of the marks, mentioned in the introduction, the "magical must be considered improbable. Taking a narrow view, the equal-armed cross can naturally receive a religious interpretation, and with background in folklore, the star can be seen as a protective pentacle (19). The significance of single majuscule A's on seals, for example, has been the subject of considerable controversy. It is presumably often double, the A being the first letter of the name of for example a person or town and simultaneously serving as an Ave-Maria monogram (20). But it is difficult to establish a connection with religion and folklore in the case of no. 2, and impossible in the case of no. 8. This has simply the form of the ordinary mark used in and after the Medieval period by owner and producer alike – used everywhere where a name could have been used instead. These marks presumably originated far back in time and are mentioned for the first time in Denmark in Jyske Lov of 1241 (21). Mark no. 8 provides a basis for an understanding of all the marks. Proceeding to single majuscule A's, these are known as principal motif on among other objects coins from the mid-13th to well into the 14th century, including coins issued in Roskilde. From the beginning of the 14th century they are also known from seals and their impressions, and from 16th and 17th century Helsingør a whole series of different A-marks carved in stone, wood, etc., have been published (22). The pentagram is also known from Helsingør in the 17th century and from among other things 13th and 14th century coins. From the 14th century it was used by the aristocratic Skave family of Zealand and is known from its seal and grave-stones for example (23).


Whether or not the pentagram and majuscule A originally had a magical or religious significance is in this connection of lesser interest – the point is that the figures in the Middle Age were in fact employed as marks by persons, families, towns and offices. It is hardly reasonable at the moment to try to link the base marks to definite names, but one can attempt to establish what they generally stand for.

It is unlikely that they are ownership marks in view of the relatively minor variation in form and the rather wide geographical distribution of uniform marks. It is also unlikely that pots were ordered from the potter with a decorative ownership mark, placed out of sight under the base. The marks on the nine Medieval pots from after c. 1225 can be best understood as manufacturers' marks (24), as found on Medieval brass pots, candlesticks, bells, etc. They are hardly true potters' marks – the variation seems too small. They are more likely to be workshop marks like the SP-key marks (St. Peter marks) on the bricks from the Late Medieval and following period, as produced by the St. Peter brick-works at Lübeck (25). Our native Medieval potteries are anonymous, but if they were owned by wealthy nobles, for example, it is possible that the marks have connection with them and were common to several workshops under the same person or institution. At the moment, however, the place of manufacture cannot be established for any of the pots treated here, and in the large piles of wasters from the workshop at Farum Lillevang not one sherd bearing a base mark has so far been found (26).

If all the Danish Medieval base marks are considered together, the similarity of distribution, chronological continuity and common type (embossed) strongly suggest a common significance, whether they are found on the Early Medieval pots of Baltic type or on, for example, glazed jugs of the later Medieval group. The

marks on the Baltic pottery suggest therefore that this pottery was already produced by artisans, and the marks themselves would then be the oldest native examples of the marking of products made by professional craftsmen.

POSTSCRIPT

While this article was in print, Assistant Curator Knud Liebgott drew my attention to another potsherd bearing a base mark, found in the ruins of Æbelholt Kloster (Tjæreby sogn, gl. Frederiksborg amt, Nationalmuseets 2. Afdeling nr. Æ 155). The sherd was not immediately accessible, but the description reads: "Base sherd of Late Medieval jug of reddish-grey fired clay with yellow-brown glaze on one side. On the other side the remains of a mark in the form of a five-rayed star. Size 4.5×3.6 cm". The description is accompanied by a sketch of the mark 

This brings the number of examples of this type of base mark up to ten, four of which are pentagrams. The provenance supplements nicely the distribution map fig. 10.

Else Roesdahl
Aarhus Universitet, Moesgård

Foto: Preben Dehlholm
Oversættelse: Peter Crabb

NOTER

- 1) Problemet er diskuteret i de i note 8 og 9 anførte arbejder.
- 2) E.-M. Boyhus og K. Snedker: En bosættelse fra den tidlige middelalder, Lolland-Falsters Stiftsmuseums Årsskrift 1971, s. 12 ff.; S. Laursen: Vendske Skaar i Stiftsmuseet, Lolland-Falsters Stiftsmuseum. Årsberetning 1946, s. 4 ff.
- 3) Venligst meddelt af museumsinspektør N.-K. Liebgott, Nationalmuseets 2. Afd.
- 4) Venligst meddelt af museumsinspektør F. Grandt-Nielsen, Odense Bys Museer. Skåret er fra udgravningen Overgade 3.
- 5) Venligst meddelt af stud. mag. Jan Kock.
- 6) M. Bencard og E. Roesdahl: Dansk Middelalderlertøj 1050–1550, 1972, kat. nr. 272.
- 7) H. Hellmuth Andersen, P. Crabb og H. J. Madsen: Århus Søndervold. En byarkæologisk undersøgelse, 1971, s. 76; D. Selling (se note 8), s. 21 f. og Taf. 67. På vikingeborgen Fyrkat (o. år 1000) er fundet en tredje form for mærke under bunden af lerkar, nemlig et indridset stregkors. (Nationalmuseet 2. Afd., mus. nr. D 921–1966).
- 8) R. Blomqvist: Early Medieval Black Earthenware in Lund, Medd. fra Lunds Univ. Hist. Mus. 1947–48, s. 160 ff; samme: Lerpottor, Kulturen 1951, s. 159 f.; R. Blomquist og A. W. Mårtensson: Thulegravningen, Lund 1963, s. 148 ff.; D. Selling: Wikingzeitliche und frühmittelalterliche Keramik in Schweden, Stockholm 1955, s. 21 ff, Taf. 67 ff; E. Thun: Medieval Tommarp, Acta Archaeologica Lundensia, Ser. in 8^o nr. 5, Lund 1967, s. 23 f.
- 9) Jvf. flg. værker med henvisninger: M. Comça: L'origine des marques de potier sur la céramique Slave, Berichte über den II. Internationalen Kongress für Slawische Archäologie Bd. III, Berlin 1972, s. 167; W. Hensel: Die Slawen im frühen Mittelalter, Berlin 1965, s. 268 ff.; U. Lobbedey: Untersuchungen Mittelalterliche Keramik, Berlin 1968, s. 61 f. og passim; V. Nekuda og K. Reichertová: Středověká Keramika, Brně 1968, s. 82 ff.
- 10) Jvf. de i note 2, 8 og 9 anførte arbejder med henvisninger.
- 11) Jvf. de i note 2 og 8 anførte arbejder.
- 12) Jan Kock, Aalborg, har venligst givet oplysning om dette stykke.
- 12a) Keramikeren Lone Schmidt og assistent Egon Hansen, Moesgård, har sandsynliggjort, at de ofte tyndvæggede middelalderkander i almindelighed er drejet op på

- en løs plade lagt på drejeskiven, og at bundmærkerne er frembragt med en udskæring i en sådan skive.
- 13) Numrene 1, 6, 7 og 8 er gengivet i Bencard og Roesdahl, anf. arb., som kat. nr. 6, 155, 191, 212. Grundlaget for beskrivelserne af nr. 1, 2, 3, 6, 7 og 8 med litteraturhenvisninger er sammesteds fra.
 - 14) Sammesteds s. 21 f.
 - 15) Se kat. nr. 4, V. la Cour anf. arb. s. 116 ff.
 - 16) Se Lobbedey, anf. arb. s. 62.
 - 17) Bencard og Roesdahl, anf. arb. s. 17 ff; H. J. Madsen: Vikingetidens og middelalderens keramik i Århus, Kuml 1972 s. 123 ff. – I Århus- Randers- Viborg-området findes på sort lertøj en anden type mærke, som er indpresset under mundingsranden eller ved eller på hanken; se Peter Seeberg: Stemplet lertøj i Viborg, Arv og Eje 1962, s. 93 ff. og Helge Søgård: Lertøj fra Nørrejske Museer, 1958, s. 39 ff.
 - 18) Se f. ex. A. Bæksted: Danske Indskrifter, 1968, s. 26 f. og passim.
 - 19) Jvf. det i kat. nr. 3 anf. arb. og F. Dahlby: De heliga tecknens hemlighet, 1963 og senere udgaver, s. 95 f.
 - 20) Kulturhistorisk Leksikon for Nordisk Middelalder, bd. I, 1956, artikel Ave-Mariamogram, med henvisninger.
 - 21) Kulturhistorisk Leksikon bd. II, 1957, artikel Bomärke, med henvisninger. Danske bomærker er senest behandlet i A. Tønnesen: Helsingørs Bomærker, 1968.
 - 22) Mønter: se H. V. Mansfeld-Büllner: Danske Mønter fra Tidsrummet 1241–1377, 1887, genudgivet i let revideret form og med register 1954 og senere af J. C. Holm. Segl-stamper og segl: se E. Levin Nielsen: Uheldig nordmand, Bidrag 1, Viborg 1970, s. 24 ff. m. henvisninger, samt note 20 anf. arb. Bomærker i Helsingør: se Tønnesen, anf. arb. s. 117.
 - 23) Bomærker i Helsingør: se Tønnesen s. 116. Mønter: se Mansfeld-Büllner, anf. arb. Skaveslægtens våben: se f. ex. S. Tito Achen: Danske Adelsvåbener, Politikens Forlag 1973, s. 163.
 - 24) Dette mener også allerede la Cour, se litt. under kat. nr. 4.
 - 25) Se Erik Moltke: Bernt Notkes altertavle i Århus Domkirke, 1970, bd. I s. 74 ff. med henvisninger. Det er også Moltke, der har henledt min opmærksomhed på den mulige sammenhæng mellem betydningen af lerkarrenes mærker og teglmærkerne.
 - 26) Venligst meddelt okt. 1973 af museumsinspektør Tage E. Christiansen, Nationalmuseet. I værkstedstomten er der imidlertid opsamlet ialtfald 1 teglsten med indstemplet mærke i form af en cirkel delt i to dele af en diameterlinie.
 - 27) Bagergadefundet i Svendborg og Illerupfundet nær Skanderborg (Bencard og Roesdahl, anf. arb. s. 12 f.) samt det nyfundne værksted i Faurholm nær Hillerød (udgravet af N.-K. Liebgott). – Stud. mag. Ingrid Lysdahl har venligst meddelt, at der blandt Roskildes kendte bomærker fra perioden ca. 1340–1450 ikke findes direkte paralleller til de her behandlede ni bundmærker.

