



**KUML** 1973  
-74

# KUML<sup>1973</sup> -74

ÅRBOG FOR  
JYSK ARKÆOLOGISK SELSKAB

*With Summaries in English and German*

Jysk Arkæologisk Selskab satte dette Kuml for  
CARL JOHAN BECKER  
På 60-årsdagen den 3. september 1975

I kommission hos Gyldendalske Boghandel, Nordisk Forlag, København 1975

OMSLAG: Mønster fra ravsmykke. Holme på Djursland.

---

*Redaktion: Poul Kjerum*

*Tilrettelæggelse og omslag: Flemming Bau*

*Tryk og indbinding: Andelsbogtrykkeriet i Odense*

*Klichéer: Odense Reproduktion*

---

*Skrift: Baskerville 10/12 og 9/10 pkt.*

*Papir: Semicote 120 g*

*Autoklichéer: Fremstillet i 48 linier*

---

*Copyright 1975 by Jysk Arkæologisk Selskab*

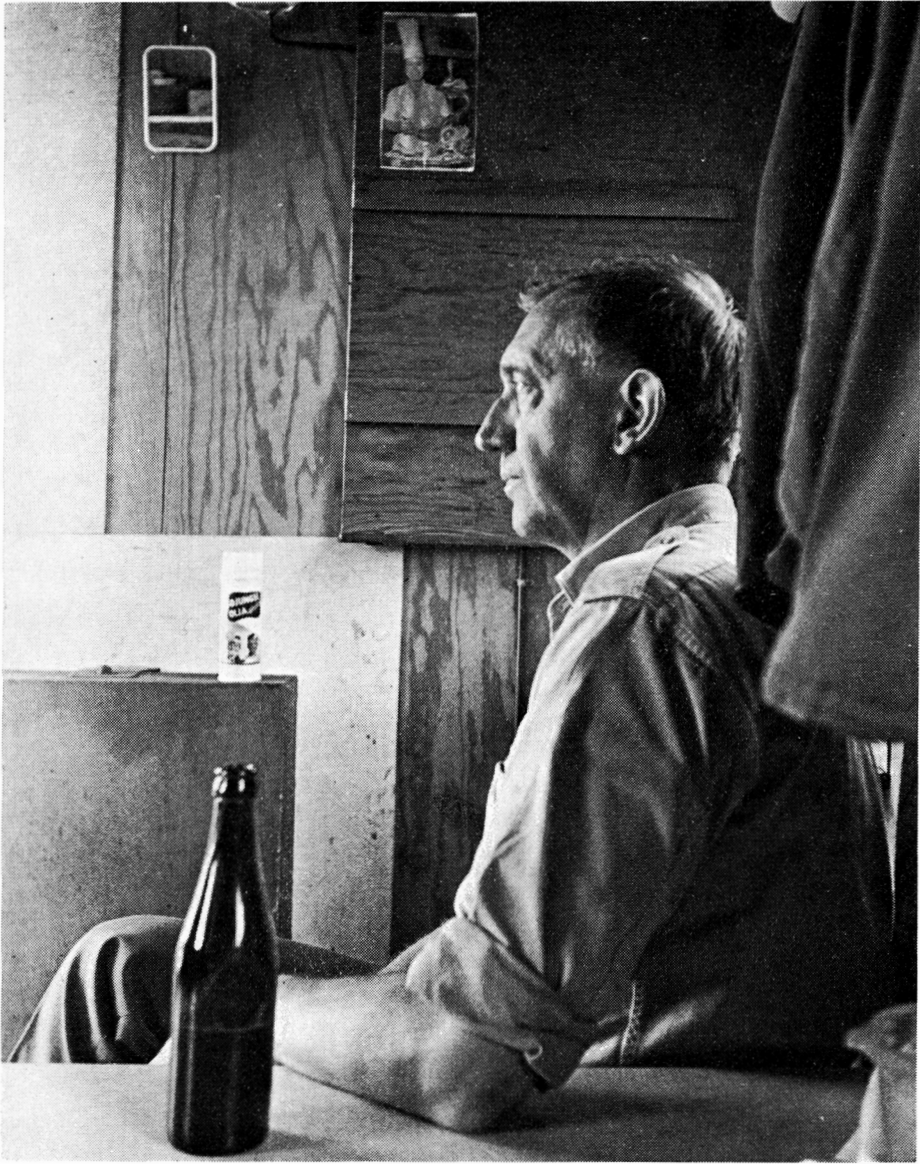
---

*ISBN 87 01 41911 0*

---

## INDHOLD / CONTENTS

<i>Søren H. Andersen</i> : Ringkloster, en jysk indlandsboplads med Ertebøllekultur . . . .	11
Ringkloster. An inland Ertebølle settlement in Jutland . . . . .	94
<i>Niels H. Andersen</i> : Sarup, et befæstet neolitisk anlæg på Sydvestfyn . . . . .	109
Sarup, a fortified Neolithic site . . . . .	119
<i>Torsten Madsen</i> : Tidlig neolitiske anlæg ved Tolstrup . . . . .	121
Early Neolithic structures at Tolstrup near Løgstør . . . . .	149
<i>Niels Sterum</i> : „Stenhøj“ ved Tolne, en langdysse i Vendsyssel med nedgravet kammer . . . . .	155
The Dolmen Stenhøj by Tolne . . . . .	162
<i>Karsten Davidsen</i> : Tragtbægerkulturens slutfase. Nye C-14 dateringer . . . . .	165
New C <sub>14</sub> datings of the final phase of the Funnel Beaker culture . . . . .	175
<i>Flemming Højlund</i> : Stridsøksekulturens flintøkser og -mejsler . . . . .	179
Axes and chisels of flint in the Battle-axe culture . . . . .	192
<i>Klavs Randsborg</i> : Befolkning og social variation i ældre bronzealders Danmark . . . .	197
Population and social variation in Early Bronze Age Denmark . . . . .	207
<i>H. Hjelmqvist</i> : Några vittnesbörd om sädesodlingen på Jylland i äldre romersk järnålder . . . . .	209
Getreideabdrücke aus dem älteren römischen Eisenzeit von Jütland . . . . .	213
<i>Else Roesdahl</i> : Bundmærker på middelalderligt lertøj i Danmark . . . . .	215
Base marks on Danish Medieval pottery . . . . .	225
<i>Schuyler Jones</i> : Dolke, pokaler og magiske søer i Nuristan . . . . .	231
Silver, gold and iron. Concerning Katara, Urei, and the Magic Lakes of Nuristan . . . . .	251
<i>Det XIV nordiske arkæologmøde</i> : Beretning og autoreferater af foredrag . . . . .	265



Grøntoft 1972. M. Schou Jørgensen fot.

llBecker

## CARL JOHAN BECKER · 60 ÅR

Grundlaget for arkæologisk forskning er arbejdet i marken, udgravningerne som bringer oldtidens spor for dagen. Det er graveskeen, der hurtigst løser de fleste spørgsmål, som i årevis kan diskuteres teoretisk uden endeligt resultat. Derfor må den arkæolog være lykkeligst, som både behersker udgravningsteknikken og kan tolke fundene med støtte af studerekamrets utallige værker. Mellem de lykkelige, der behersker begge områder, er Carl Johan Becker, den vidende professor i nordisk arkæologi og europæisk forhistorie ved Københavns Universitet.

Allerede i skoleferierne strøg han rundt ved den dejlige Sejrø Bugt i Nordvestsjælland efter oldsager og foretog godt gennemførte udgravninger, således ved Tjørnemark i 1932, som „publiceredes“ det følgende år, hvor C. J. blev student, i en hyldest til Langelands navnkundige Jens Winther på 70-årsdagen, sammen med 3 studiefæller: Johannes Brøndsteds første arkæologhold.

I de følgende to snese år har Beckers utrættelige arkæologiske virke været delt mellem arbejde i marken, fra 1934–52 som assistent og inspektør ved Nationalmuseets oldtidssamling, i studerekamret med publicering af sine resultater i mangfoldige arbejder, også i denne årbog, og siden 1952 med undervisning som professor og udklækning af adskillige magistre i faget.

De første år foregik udgravningerne som oftest ved Sejrøbugten, eksempelvis af stenalderhustomt og bopladslag ved Ørnekul på Nekselø og på Ordrupnæs af Ertebøllebopladser. Den sidste snes år er graveskeen hovedsagelig brugt i Jylland, koncentreret om landsbyundersøgelser fra 1. årtusinde f. Kr. i det udstrakte Ringkøbing amt.

På Nationalmuseet, hvor C. J. Becker stadig har til huse, på Universitetet og ved foredrag i Oldskriftselskabet og Videnskabernes Selskab fremtræder han som den formfuldendte. I marken viser han en anden side, som man ser det her: i arbejdstøj, grundende over dagens resultat med en Carlsberg på skurvognens klapbord, planlæggende fremtidige udgravninger på Den cimbriske Halvø, til hvis oldtidshistorie hans praktiske og teoretiske forskning har bragt nyt.

P. V. 2/66

10 IV 75

## CARL JOHAN BECKER · 60 YEARS

The basis of archaeological research is work in the field: the trowel quickly resolves problems which could otherwise be discussed for years without a final solution. Happy is the archaeologist, therefore, who has mastered both the technique of excavation and the extensive literature. Carl Johan Becker, the erudite professor of Nordic Archaeology and European Pre-history at the University of Copenhagen, is such a man.

In his school holidays, Becker searched Sejro Bugt in north-western Zealand for artefacts and was already carrying out serious excavations, for instance at Tjornemark in 1932. In 1933, when he matriculated, Becker 'published' Tjornemark in a tribute to Langeland's famous Jens Winther on his 70th birthday, with three fellow students: Johannes Brønsted's first archaeological team.

In the subsequent forty years Becker's indefatigable archaeological activity has been divided between work in the field – from 1934 to 1952 as Assistant Curator in the Prehistoric Department of the National Museum – and work in the study. The results have been published in numerous works, including articles in KUML. Since 1952 he has occupied the Chair at Copenhagen and hatched many Masters in archaeology.

During the first years, Becker's excavations most often occurred around Sejro Bugt, for example of Stone Age houses and settlement layers at Ørnekul on Nekselø and of Ertebølle sites on Ordrupnæs. During the last twenty years, the trowel has been wielded mostly in Jutland, in excavation of villages from the 1st century B. C. in Ringkøbing County.

At the National Museum, where C. J. Becker still has his haunts, at the University, and in lectures to the Oldskriftselskab and Videnskabernes Selskab, he is an elegant stylist. In the field he shows another side, as we see him here; in working clothes pondering the day's result with a Carlsberg, planning further excavations on the Cimbrian peninsula, to the prehistory of which his practical and theoretical research has contributed much.

*P. V. Glob*

