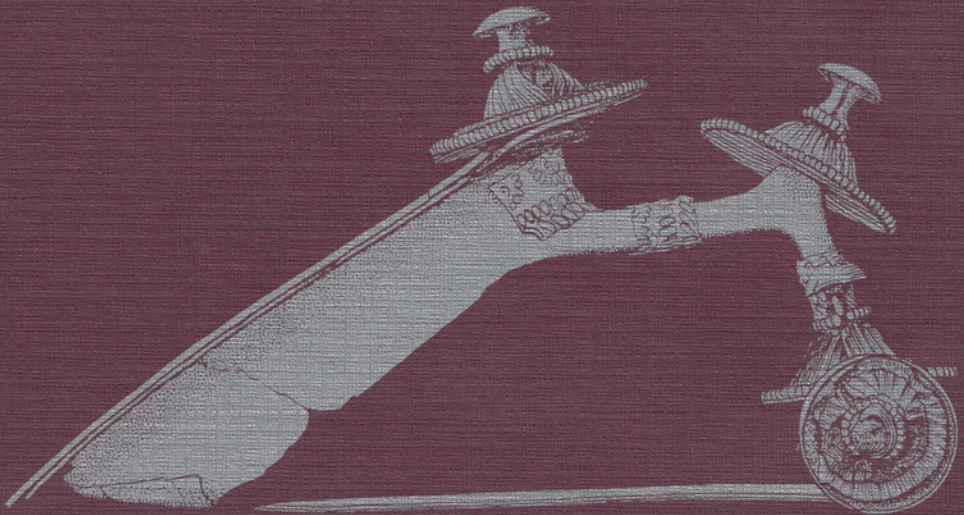


KUML
2009



KUML 2009

Årbog for Jysk Arkæologisk Selskab

With summaries in English

I kommission hos Aarhus Universitetsforlag

Rosetfiblens »anatomi«

Af ANNAGRETE SKJØDT (se efterskrift)

Rosetfibler har altid vakt opmærksomhed på grund af deres størrelse og eksklusivitet. De er rigt dekorerede med bl.a. forgyldt presblik og indlagte farvede glasstykker. Også håndværksmæssigt er der tale om komplicerede smykker, idet hver fibel består af 40-60 forskellige enkeltdele.¹

De stammer så godt som altid fra rige kvindegrave, der desuden ofte indeholder provinsialromerske genstande, hvilket straks frister til diskussion af den gravlagtes sociale position.² Det var øjensynligt kun kvinder af høj status, som fik ét og i sjældne tilfælde to eksemplarer med i graven.

I Oscar Almgrens klassiske værk om de nordeuropæiske fibeltyper placeres rosetfibler i hans gruppe VII – fibler med høj nåleholder – og dermed i yngre romersk jernalder (150/160-375 e.Kr.).³

I dag er der enighed om, at rosetfiblerne i Danmark primært skal dateres til C1b (210/220-250/260 e.Kr.). Ganske få henføres dog til C2-(C3), og det gælder de bornholmske stykker, samt de tre specielle eksemplarer fra Darum og Vorbasse (katalog nr. 19, 22 og 23). Altså generelt en kort brugstid på blot én til to generationer, og der er da heller ikke observeret slitage på disse genstande.

Joachim Werner er en af de første, der kortlægger rosetfiblens udbredelse.⁴ I en senere artikel redegør han for ligheder mellem fibler fra det ukrainsk-romænske Moldaoumråde og de fynske eksemplarer.⁵ I Lund Hansens arbejde om Himlingeøje fra 1995 ses en samlet oversigt over rosetfibler fra Danmark, Norge og Sverige og deres udbredelse. Rosetfiblerne er således udbredt over et meget stort område: Danmark, Norge, Sverige, Nordøsttyskland, Polen, Baltikum samt Moldavien.

Størrelsesmæssigt varierer rosetfiblerne en del og kunne på den baggrund tænkes at have haft forskellige funktioner. Den største (nr. 50) er 11 cm lang, og gennemsnitslængden er 8,3 cm. Alt tyder imidlertid på, at rosetfiblen har tjent som kombineret »sikkerhedsnål« og brystsmykke på kvindens dragt, der sandsynligvis har været arrangeret som en peplos.⁶ Alt andet lige må tøjet desuden have været af en kraftig kvalitet til de store og tunge rosetfibler. Ved den nordjyske fibel fra Nr. Hedegård (nr. 6) er der sammen med en perlekæde fundet sølvskiver med et »nøglehul« i midten. Hullet passer i omkreds til at

kunne hægtes på de profilerede knopper på rosetfiblens lodretstillede rosetter, og det har derfor været foreslået, at de profilerede knopper har været anvendt som ophæng for en eller flere perlekæder.⁷ Denne teori understøttes af observationer af rosetfiblernes placering på skeletterne i Skovgårdegravene.⁸

Teknologiske aspekter

Mens de kronologiske, typologiske og udbredelsesmæssige forhold er velbelyste, står det anderledes dårligt til angående de teknisk betonedede studier. En af de få, som har arbejdet med disse spørgsmål, er Eldrid Straume, som i 1988 fremlagde en forholdsvis grov typeinddeling af de skandinaviske rosetfibler ud fra teknik, form og ornamentik, og hun konstaterede, at fibler med tre rosetter udgør den største gruppe.⁹

Men det må imidlertid formodes, at mere detaljerede teknologiske studier af denne smykkeform kan give nye oplysninger. I nærværende arbejde foretages derfor en systematisk gennemgang af fremstillingsmetoder og materiale-sammensætninger med henblik på udskillelsen af såvel geografiske grupperinger som mulige værkstedskredse.

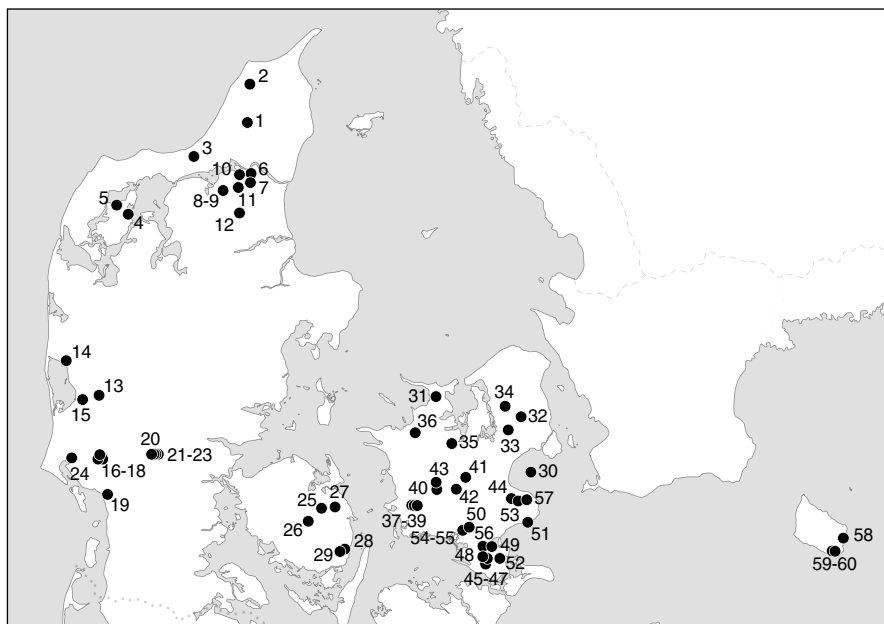


Fig. 1. Udbredelseskort over de 60 danske eksemplarer. Indsamlingen sluttet maj 2004.

Distribution map for the 60 Danish examples of rosette fibulas as of May 2004.

Som basis er udarbejdet en samlet oversigt over de danske rosetfibrer, som her er defineret ved at have mindst to rosetter. Indsamlingen blev afsluttet i maj 2004, og som det fremgår af fundlisten, er Danmark repræsenteret ved det største antal på 60 stykker. De 58 stammer fra jordfæstegrave, én fra en brandgrav og den sidste er fra en grube. Den geografiske udbredelse kan måske påvirkes af gravskikken, og eksempelvis kunne Fyn tænkes at være underrepræsenteret grundet den fremherskende ligbrændingsskik, men selv i en brandgrav ville det formentlig være forholdsvis let at udskille dele af en rosetfibel. På den baggrund bør materialet generelt betragtes som repræsentativt.

Den geografiske fordeling er ikke jævn, men knytter sig til bestemte egne som Nordjylland omkring Limfjorden, Sydvestjylland og sydlige Midtjylland, Østfyn, det østlige Sjælland og Bornholms sydøstlige del (fig. 1).

I fundlisten er numrene 1-24 fra Jylland; 25-29 fra Fyn; 30-57 fra Sjælland mens 58-60 stammer fra Bornholm. I det øvrige Skandinavien er de fåtallige med syv eksemplarer fra Norge og ni fra Sverige.

Metode

Dette studie hviler alene på en visuel inspektion, da projektet desværre ikke gav mulighed for at betragte fiblerne under mikroskop, hvilket ville have været det optimale. I ganske få tilfælde har der dog været en konserveringsrapport til rådighed. Undersøgelsen af de 60 rosetfibrer har givet forfatteren et ret indgående kendskab til de elementer, som denne smykkeform er opbygget af. Et stort problem består i en sikker bestemmelse af de metaller og legeringer, som indgår, og naturligvis er det vanskeligst ved stærkt korroderede stykker. Metalanalyser ville selvfølgelig have været til stor nytte, men det lå ligeledes uden for rammerne af dette arbejde.

Bevaringstilstand

De enkelte fiblers bevaringstilstand varierer meget, hvilket først og fremmest skyldes opholdet i jorden, men også behandlingen under og efter fremdragelsen har stor betydning. Heldigvis er rosetfibrer så karakteristiske, at selv ret dårligt bevarede eksemplarer ofte vil kunne typebestemmes.

Generelt gælder, at metaller af høj lødighed korroderer senere end metaller, som er mindre lødige. Det vil sige, at jern nedbrydes først, efterfulgt af bronze og sølv.¹⁰ Det er endvidere påvist, at jern og bronze bevares bedre i lavtliggende områder end i højtliggende, som f.eks. på bakkeøerne.¹¹ Da grave med rosetfibrer ofte findes netop her, er det formentlig forklaringen på, at jern- og bronze-

delene tit er meget korroderede. Det betyder naturligvis også, at de jyske rosetfibrer, som normalt er af bronze, i almindelighed er dårligere bevaret end de sjællandske fremstillet af sølv. Eftersom rosetfiblen består af mange små og større elementer af forskellige metaller og legeringer, skal der således særdeles gode bevaringsforhold til, for at en rosetfibel er fuldstændig intakt. Også i det foreliggende materiale indgår mange smådele, som er dårligt bevaret. Dette kan eksempelvis forklare, at mange af de lodretstillede rosetter på spiralaksen mangler. Aksen er af jern, som nedbrydes først, og rosetterne er derfor knækket af. Bøjlen er den mest massive og derfor bedst bevarede del, hvilket ses tydeligt i fundmaterialet, idet flere af fiblerne kun er repræsenteret ved dette element.

Hvad angår den megen presblik, består det af en tynd, forgyldt sølvfolie, der ofte er meget korroderet eller ikke bevaret. Tit er presblikkets forgyldning desuden så tynd, at sølvet trænger igennem, hvorved presblikket fremtræder helt sort. Rosetfiblernes varierede bevaringstilstand vanskeliggør således inddragelsen af alle eksemplarer i analyserne.

Ved fremtidige studier vil der med sikkerhed være langt flere oplysninger til rådighed som følge af moderne udgravnings-, konserverings- og registreringsmetoder, idet fundene i dag altid tages op i præparat, og derfor kan undersøges under betryggende forhold på konserveringsanstalten.

Konstruktion, materialevalg og dekoration

Hovedvægten i dette arbejde ligger som nævnt i studiet af fiblernes konstruktion og opbygning samt materialevalg. Rosetfiblen tilhører Almgrens gruppe VII, som er karakteriseret ved at have en høj nåleholder. Kun de tre sydvestjyske eksemplarer (nr. 19, 22 og 23) mangler den høje nåleholder, men er i stedet udstyret med et trekantet nåleholderdække, hvorunder der sidder en lille krog som nåleskede (Almgren gruppe VII, serie 3).

Ved studier af rosetfibrer er det praktisk at operere med en funktionel og en udsmykningsmæssig del. Den første omfatter elementerne spiral, bøjle og nål, der skal til, for at fiblen kan bruges som en simpel sikkerhedsnål, men også teknikken og de anvendte metaller indgår her.

Udsmykningen omfatter derimod mange forskellige elementer som f.eks. det kasseformede spiraldækkets overside og nedadvendende side samt de forskellige rosetter afsluttet med profilerede knopper. Endvidere afstandholderne der sidder mellem spiralen og spiraldækkets ender. Bøjleens udsmykning består af rosetter og manchetter, mens nåleholderen kan være forsynet med en rygskinne og ornamentik på selve nåleskeden. De dekorative dele er normalt udført i presblik, der ofte er forgyldt (fig. 2).

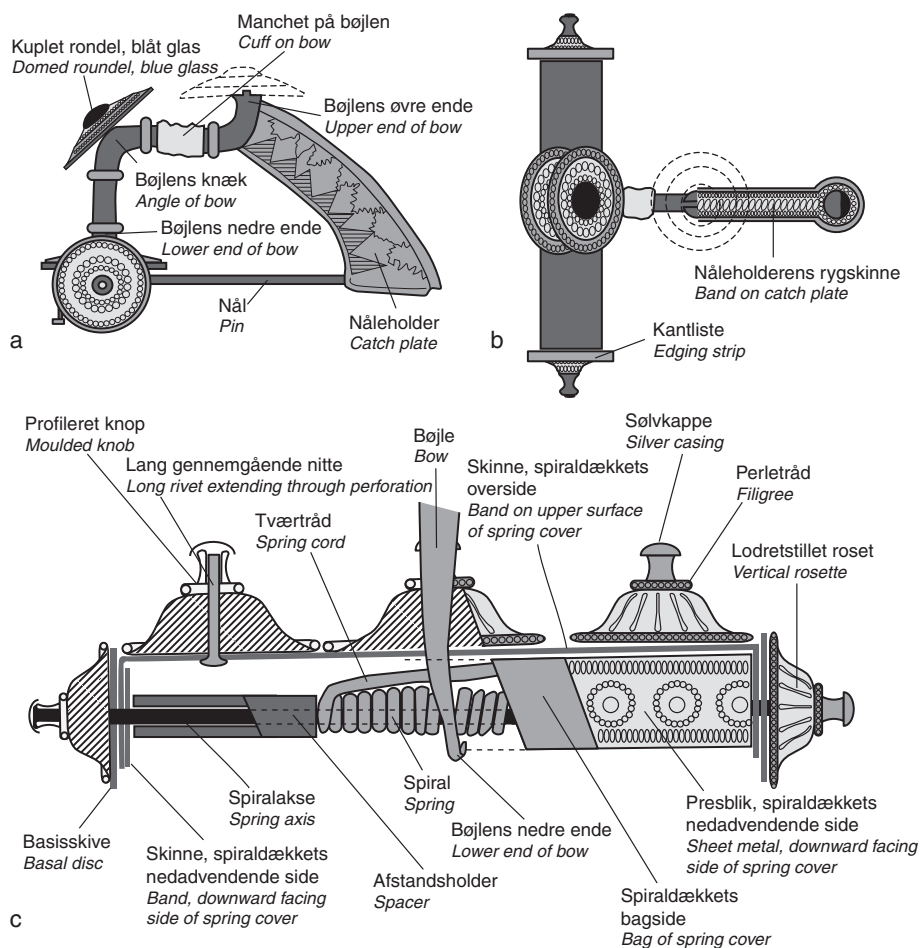


Fig. 2. Principskitse med angivelse af de betegnelser, som anvendes i artiklen, a) set fra siden, b) set ovenfra, c) set forfra (fibel med yderligere to rosetter på spiraldækket). Målestok: a og b, ca. 1:2 og c, ca. 1:1.

Standardised sketch of a rosette fibula giving the terms used in this article. a) from the side, b) from above, c) from the front (fibula with a further two rosettes on the spring cover). Scale: a and b, c. 1:2 and c, c. 1:1.

Den funktionelle del

Bøjlen

Fibler med bøjle og nåleholder støbt i ét er fortrinsvis af sølv, hvilket i stor udstrækning er et østdansk fænomen. Blot fire jyske eksemplarer indgår i denne gruppe.¹² Det karakteristiske for de jyske fibler er derimod, at bøjle og nåleholder er støbt hver for sig,¹³ ligesom bøjlen oftest er af bronze.¹⁴ To sjæl-

landske hører under samme kategori (nr. 37 og 40), dog er bøjlen af sølv ligesom ved den jyske fra Billum (nr. 24). I nogle få tilfælde er bronzebøjlen belagt med hvidmetal (nr. 6, 10 og 17). Bøjleens tværsnit varierer, og dens form er kantet S-formet. Tre af fiblerne fra Sydvestjylland og det sydlige Midtjylland (nr. 19, 22 og 23) har en speciel udformning, idet bøjlen har form som et V eller en halvmåne, og bøjleens knæk er > 90 grader. Bøjlen afsluttes i en trekantet plade. En del af bøjlerne på de sjællandske stykker er udstyret med en støbt tap ved bøjleens knæk og på overgangen til nåleholderen. De tjener til fastholdelse af en roset.¹⁵

Bøjleens nedre ende er forsynet med en gennemboring til fastholdelse af spiralaksen, og er ofte forlænget, så den ender i en form for krog eller med en rund afslutning. Udformningen af den øvre ende er afhængig af, om bøjle og nåleholder er støbt i ét, eller om nåleholderen efterfølgende er fastgjort til bøjlen. Hvor bøjle og nåleholder er støbt i ét, er den øvre ende ofte forlænget ud i en støbt tap til fastgørelse af en hvælvet roset,¹⁶ samt i flere tilfælde også nåleholderens rygskinne.¹⁷ Den kan også være afsluttet i et støbt tungeformet plateau, som gør det let at fastlodde basisskiven af en roset.¹⁸ Metoden anvendes kun ved rosetter med glasrondel. På enkelte fibler (nr. 26, 49 og 53) er den øvre ende lige afskåret, og her har der naturligvis aldrig siddet en roset. Er bøjlen ikke støbt sammen med nåleholderen, anvendes en anden teknik, hvor nåleholderen opadtil afsluttes i en tunge, som fastgøres i en spalte i bøjlen. Bøjlen afsluttes med en tap, som ligeledes er spaltet og tjener til fastholdelse af en roset. Rosettens basisskive sættes ned over spalten og »clipses« herved fast til bøjlen og klemmer samtidig spalten sammen om nåleholderens tunge. Denne teknik er med sikkerhed kendt fra to af de nordjyske rosetfibler (nr. 6 og 10). Ved nogle er nåleholderens tunge så lang, at den kan nå igennem spalten og bøjes rundt om bøjlen, ved enkelte ses endvidere loddespor mellem nåleholder og bøjle.

En helt speciel konstruktion er iagttaget på den nordjyske fibel fra Nørreknold (nr. 8). Bøjlen er tveget, og de to grene samles lige over centralrosetten. Nåleholderen er ligeledes særegen. Dens øverste del er støbt i ét med bøjlen og afsluttes i en tunge, der danner midterlag i det meste af nåleholderens komplicerede opbygning med pyntelister og presblik. Resten af nåleholderen med nåleskede er fremstillet af sølvblik. De flade sider er belagt med forskellige ornamenterede stykker af sølvfolie og forgyldt sølvfolie (fig. 3).

Nål og spiral

Nål og spiral er selvfølgelig altid fremstillet af ét stykke metaltråd, så man opnår fjederkraften. Tværsnittet er cirkulært. Tråden er normalt af sølv, dog er



Fig. 3. Fibel fra Nørreknold nær Nibe (katalog nr. 8). Fundet i jordfæstegrav sammen med katalog nr. 9. De øverste $\frac{3}{4}$ af den høje nålholder, der er støbt sammen med bøjlen af bronze, er dekoreret med pyntelister af sølv samt sølvpresblik i forskellige mønstre. De to rosetter er smykket med rondeller af blå glas. Længde ca. 7,5 cm. Type 4. – Foto: Annagrete Skjødt.



Fibula from Nørreknold near Nibe (catalogue no. 8). Found in an inhumation grave together with catalogue no. 9. The upper $\frac{3}{4}$ of the high catch plate, which was cast in one piece with the bronze bow, is decorated with silver mouldings and silver sheet metal in various patterns. The two rosettes are decorated with inlaid roundels of blue glass. Length c. 7.5 cm. Type 4.

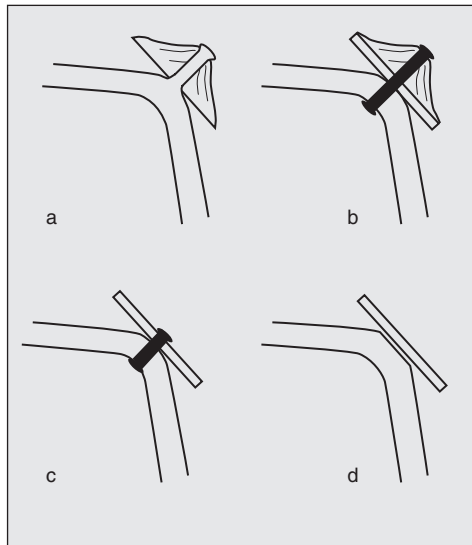
tre jyske af bronze (nr. 4, 9 og 20). To jyske og en sjællandsk er fremstillet af bronze belagt med hvidmetal (nr. 6, 10 og 52). På et enkelt eksemplar fra Darum (nr. 19) er den formentlig af kobber.

Rosetternes fastgørelse

Bøjleknækket er normalt dekoreret med en roset, og fastgørelsen kan ske på fire forskellige måder: som en støbt tap, som en lang nitte, en kort nitte og endelig i form af lodning (fig. 4). Det er overvejende de sjællandske fibler, der er udstyret med en støbt tap,¹⁹ eller en lang nitte i en lodret gennemboring.²⁰ Den støbte tap eller lange nitte tjener samtidig som midtakse i rosetten, og det er en teknik, som derfor kun er anvendt ved fastgørelse af de hvælvede rosetter. Til fastholdelse af en flad glasrondel anvendes derimod en kort nitte gen-

Fig. 4. Skitsen viser, hvordan rosetterne kan være fastgjort til fiblens bøjleknæk; a) støbt tap, b) lang nitte i gennembo- ring, c) kort nitte i gennembo- ring og d) med plateau til fastlodning af roset eller glasrondel.

The sketch shows how the rosettes can be attached to the bow of the fibula: a) cast peg, b) long rivet extending through perforation, c) short rivet extending through perforation and d) with mounting facet for soldering on of rosette or glass roundel.



nem bøjlen og rosettens basisskive. Ved den fjerde og sidste metode er knækket forsynet med et fladt plateau, som giver mulighed for at lodde rosettens basisskive til bøjlen. De sidste to metoder ses fortrinsvis på de jyske eksemplarer.

Udsmykning

Spiralaksen

Aksen, der normalt er af jern, afsluttes i hver ende af en profileret knop i sølv eller bronze, der samtidig danner basis for de lodretstillede rosetter. Spiralen er omsluttet af en manchette, der fungerer som afstandsholder mellem spiral og spiraldække. Manchetten kan være beklædt med forgyldt presblik med forskellige motiver, udformet som en spiral af sølv (nr. 1, 11 og 55) eller i en mere avanceret udgave som nr. 4 fra Bjørndrup på Mors, hvor der midt på bronze- manchetten er placeret en lodretstillet, dobbeltsidig, flad roset indfældet i forgyldt presblik.

Spiraldækket

Spiraldækket er den mest ornamenterede del på rosetfiblerne. Der kan desuden iagttages visse regionale forskelle vedrørende konstruktionen. Normalt består dækket af rektangulære skinner i presblik, men på adskillige sjællandske eksemplarer ses en variation, hvor »skinnen« er dannet af tre på hinanden følgende sammensatte skiver.²¹ To fibler fra Lønborggård (nr. 15) og Slusegård (nr. 60) skiller sig ud ved at have et cylindrisk spiraldække.

Spiraldækkets overside

Presblikkets udsmykning varierer en del, og flere af de jyske (nr. 8, 9, 10, 22 og 24) og en enkelt sjællandsk fra Falkenstein (nr. 39) er f.eks. forsynet med en perletråd langs kanten. Andre motiver er små cirkler af perletråd (nr. 9, 10, 24, 27? og 35?), hvor en profileret knop kan være anbragt i centrum (nr. 10, 24 og 27). På nr. 39 ses både profilerede knopper og bukler. Ved nr. 8, 20 og 58 er presblikket dekoreret med to rækker snoet metaltråd, der tilsammen danner et sildebensmønster, i kombination med perletråde. Det skal sluttelig bemærkes, at det tynde presblik ofte mangler eller er stærkt korroderet, og kun på ni fibler er det helt bevaret.

Rosetternes placering og form

Som navnet antyder, er rosetten det mest karakteristiske element. Den er opbygget over en eller to basisskiver af sølv eller bronze, og på en del af de sjællandske stykker er rosetten tillige omkranset af en flad sølvskive. Ofte er rosettens basis kantet med perletråd. Rosetterne kan være placeret på fem forskellige måder: som lodretstillede rosetter for enderne af spiralaksen (A), på spiraldækkets overside (B), på spiraldækkets nedadvendende flade (C), på

Rosettens placering / Rosettens form	A	B	C	D	E
1	3, 5, 7, 8, 9, 10, 13, 16, 21, 32, 37, 44, 45, 50, 52, 54, 59	3, ?, 7, 14, 30, 32, 36, 37, 41, 42, 44, 45, 47, 50, 51, 52, 54, 57, 59		9, 16, 30, 32, 33, 36, 37, 38, 40, 41, 42, 43, 44, 45, 47, 48, 50, 51, 52, 54, 56, 57, 59, 60	
2				1, 5, 6, 8, 10 ?, 11, 13, 17, 18, 19, 20, 21, 24, 29, 46, 49, 55, 58	5, 6
3				5, 6, 17	
4		5, 6, 19			
5	6, 18, 19, 22, 60	22	60		17, 52
6	43				
7			15		
8				12	

Fig. 6. Skemaet viser fordelingen af rosetternes placering på fiblen (A-E) samt rosetternes udformning (form 1-8).

Table showing the distribution of the position of the rosettes on the fibulas (A-E) and their form (forms 1-8).

bøjlen (D), og i sjældne tilfælde på nåleholderens ryg (E). De optræder i forskellige udformninger. Mest almindelig er de hvælvede presblikrosetter (form 1) og flade rosetter med kuplet rondel af blå glas (form 2), men også form 5, som omfatter todelte, flade rosetter, er ret udbredt. De øvrige fem former optræder sporadisk (fig. 6).

De lodretstillede rosetter på spiralen er normalt hvælvede og fremstillet af forgyldt presblik, og yderst er de afsluttet af en profileret knop.²² Fundlisten-numrene viser en ligelig fordeling mellem jyske og sjællandske fibler. De kan også have form som en flad roset (nr. 6, 18, 19, 22 og 60), og med undtagelse af (nr. 60) fra bornholmske Slusegård er de alle jyske. På en del af fiblerne er rosetterne smykket med en sølvperletråd på overgangen til den profilerede knop.²³ Som det fremgår, er det en teknik, der overvejende ses på de sjællandske eksemplarer, men Bjergbyfiblen (nr. 5) og de to stykker fra Nørreknold (nr. 8 og 9) har samme konstruktion. Rosetterne er ligeledes jævnlige kantet med en flad sølvliste²⁴ eller med perletråd i sølv.²⁵ Der spores en vis geografisk forskel, idet det især er de jyske fibler, som har flade kantlister, med 9 stykker ud af i alt 24.

Når fiblen bæres, vender spiralen nedad og spiraldækket fremad, og dette felt er dermed den mest synlige del på smykket. Det er derfor forståeligt, at det altid er fornemt dekoreret. Igen er det hvælvede rosetter i forgyldt presblik (form 1), som dominerer, og de fastholdes med en lang, gennemgående nitte, der samtidig tjener som midtakse i rosetten.²⁶ Teknikken er meget karakteristisk for de sjællandske fibler, men kendes også i Jylland (nr. 3?, 7 og 14) og på Bornholm (nr. 59). Nitten er øverst afsluttet i en profileret knop, som yderligere kan være beklædt med en sølvkappe. Et par nordjyske falder sammen med denne gruppe, og navnlig nr. 7 fra Lundegårde udviser mange fællestræk med den sjællandske gruppe.

Form 4, der er en flad, todelt forgyldt presblikroset omkranset af en ringformet roset, er kendt fra to jyske fibler (nr. 5 og 6). Dekorationen består af koncentriske cirkler af perletråd. En variant ses ved en enkelt fibel fra Darum nær Ribe (nr. 19), hvor der er hele fem rosetter på spiraldækket. Rosetterne er flade og har i centrum en kuplet rondel af blå glas omgivet af presblik. Rosetterne er loddet fast til yderkanten af spiraldækket. Også fiblen med halvcirkulære rosetter fra grav 4 i Vorbasse (nr. 22) hører hertil (form 5).

I nogle ganske få tilfælde er der placeret rosetter på spiraldækkets nedadvendende flade. Kun to eksemplarer er kendt, et jysk stykke fra Lønborggård (nr. 15) med kegleformede presblikrosetter (form 7) og en fibel fra Slusegård på Bornholm (nr. 60) med fem flade rosetter.



Fig. 7. Sølvfibel fra Rebild Mark, syd for Ålborg (Katalog nr. 12). Rosetterne har en speciel udformning, idet de består af fire profilerede knopper samlet omkring en femte centralknop. Løsfund. Ca. 1:1,5. – Foto: Annagrete Skjødt.

Silver fibula from Rebild Mark, south of Aalborg (catalogue no. 12). The rosettes have a special form as they comprise four moulded knobs arranged around a fifth central knob. Stray find.

Eftersom bøjlens ligeledes er meget synlig, skal den selvfølgelig pyntes og med to rosetter, der er placeret på henholdsvis bøjlens knæk og ved overgangen til nåleholderen. Bøjlen er den mest solide del, og på ikke mindre end 42 fibler er rosetterne bevaret. Igen er det de hvælvede rosetter af forgyldt presblik, som er almindeligst forekommende. Denne form 1 er registreret på 24 fibler, og bortset fra to jyske (nr. 9 og 16) er resten østdanske.²⁷ Rosetterne er fastgjort til bøjlens via en støbt tap eller en lang gennemgående nitte, der tjener som midtakse i rosetten. Nitte og tap er afsluttet af en profileret knop i sølv eller bronze.

En anden udbredt rosettype har indfældet en rondel af blå glas, og den udformning forekommer især i Jylland.²⁸ Desuden findes lignende rondeller på et enkelt fynsk (nr. 29) og tre sjællandske stykker (nr. 46, 49 og 55) samt på én fra Bornholm (nr. 58). Ved tre fibler (nr. 46, 55 og 58) er glasrondellen fastgjort på samme måde, idet de trekantede spidser på den lave, lodretstående sølvliste er bøjet ind mod centrum af glasrondellen. Nr. 46 og 55 er så identiske i konstruktion og udseende, at de må komme fra samme værksted.

En helt speciel opbygning af rosetterne ses på fiblen fra Rebild i Himmerland (nr. 12). De to rosetter er sammensat af fire profilerede knopper, der tilsammen danner »et kors«, og i midten sidder den profilerede knop, som afslutter den støbte tap, der fastholder rosetten til bøjlens. Kompositionen er meget ejendommeligt, men de profilerede knoppers udseende er velkendt (fig. 7).

Nogle få fibler er udstyret med én eller et par rosetter på nåleholderens rygskinne.²⁹ De er fremstillet som en selvstændig presblikroset med kuplet rondel af blå glas (form 2); i presblik som en del af presblikket på nåleholderens ryg eller som flade, selvstændige presblikrosetter af form 5. Det eneste eksemplar med to eller muligvis flere rosetter på rygskinden stammer fra Næsbjerg (nr. 17) i Sydvestjylland.

Nåleholderens udsmykning

På mere end halvdelen af de jyske og fynske fibler (55%) er nåleholderen ornamenteret,³⁰ mens det på de sjællandske er cirka en tredjedel. Udsmykningen er enkel og består hovedsageligt af vinkelbånd, trekanter og streger udført i tremolerstik. En sjældnere form for ornamentik er simpelt indridsede furer, især langs nåleholderens underkant. I enkelte tilfælde ses nåleholderen ornamenteret med lige og skrånstillede furer, der danner et trekantet mønster, og det er fortrinsvis et jysk fænomen.³¹ To fibler er helt anderledes udsmykket, med henholdsvis små, perletrådsrosetter på stykket fra Falkensten (nr. 37) og forgyldt presblik afsluttet af en perletråd (nr. 43). Ved to andre (nr. 27 og 32) er indridset et hagekors, også betegnet svastika. Motivet er oprindeligt betragtet som et lykkebringende solkors, der symboliserer livets gang. Fiblen fra Værløse (nr. 32) er desuden forsynet med en runeskrift.

En unik rosetfibel med fuglemotiv

Selv om enhver rosetfibel er at betragte som et unikt smykke, er der ikke desto mindre grund til fremhæve en enkelt, nemlig endnu et eksemplar fra Falkensten på Vestsjælland (nr. 39) (fig. 8). Som det eneste ses et fuglemotiv på spiraldækket. Fuglene er afbildet med et stort rundt øje, langt næb, en lidt buttet krop og forholdsvis korte halefjer. Motivet har en klar parallel på et pragtbælte fra Nydam Mose, og her dateret til begyndelsen af 4. århundrede e.Kr.³² Bæltet er fremstillet af sølvbeslag beklædt med forgyldt presblik, som bl.a. er smykket med fire fuglefigurer adskilt fra hinanden af en profileret knop. Et par svenske rosetfibler er udsmykket med dyr og fugle i presblikket på nåleholderens ryg. Det drejer sig om stykkerne fra Lau på Gotland og Ryet i Västergötland. På den første ses en tyr og en fugl, på den anden en flyvende fugl.³³

Dyrefigurer er ikke udelukkende knyttet til rosetfibler, og de er forholdsvis almindelige på samtidige pragtgenstande som f.eks. de østsjællandske sølvbægre. Også på våbenudstyr optræder forskellige dyrefigurer, og meget taler for, at ideerne hertil er kommet fra det romerske rige.³⁴

For forfatteren, som er jæger, synes fuglefiguren at kunne bestemmes som en skovsneppe eller bekkasin. Det er fristende at vælge netop skovsnuppen som motiv, idet denne fugl også i vor tid er omgærdet af respekt grundet dens fortræffelige flyveegenskaber, der gør den særdeles vanskelig at skyde. Alleerede i 1800 blev der skabt tradition for, at den første sneppe skulle afleveres til kongen, og jægeren blev udnævnt til årets sneppekonge.³⁵ Endvidere er den i besiddelse af en helt exceptionel evne. Bliver den skræmt, når den har unger, kan den flytte kuldet ved at flyve med en unge ad gangen mellem



Fig. 8. Del af spiraldækket på den fragmenterede fibel fra Falkensten, nær Sorø (Katalog nr. 39). I presblikket af sølv ses en række på syv fuglefigurer, alle med langt næb – skovsnep-per? – Foto: Annagrete Skjødt.

Part of the spring cover on the fragmented fibula from Falkensten, near Sorø (catalogue no. 39). In the silver sheet metal there is a row of seven bird figures, all with long beaks – perhaps woodcocks?

benene. Har den kvinde, der har båret denne fibel, været i besiddelse af evner, der kan sidestilles med skovsnepens? Det kunne være fristende at overføre snepens egenskaber til kvindens karaktertræk i form af snedighed og omsorgsfuldhed!

Rosetfibler med runer

En ganske anden form for »udsmykning« udgøres af runeindskrifter. Runealfabetet skal betragtes som et fællesgermansk skriftsystem, der havde sin største udbredelse i Skandinavien i tiden 150-500 e.Kr.,³⁶ og det er sandsynligt, at germanske lejesoldater i den romerske hær kan have medvirket til at udbrede kendskabet. Påfaldende er det i hvert fald, at runer ikke er sjældne på våben, som f.eks. spyd, spydstager og skjolddele. Desuden ses runeindskrifter på for nemme smykker som rosetfibler. Disse er relativt hyppigt forsynet med runer på den høje nåleholder, og i dette studie drejer det sig om fem ud af 60, eller omtrent 8%! To eksemplarer stammer fra Jylland, Lundegaarde (nr. 7) i Nordjylland og Næsbjerg i Sydvestjylland (nr. 18), mens tre er fundet på Sjælland, nemlig Værløse (nr. 32), Himlingøje (nr. 44) og Skovgårde (nr. 47). Fiblerne bærer følgende indskrifter: Lundegaarde: »bidawarijaRtalgidai«; Næsbjerg: »warafnis(a)«; Værløse: »alugod«; Himlingøje: »widuhudaR« og Skovgårde: »lamo talgid.«³⁷ Runerne er tit vanskelige at læse på grund af korrosion eller usagkyndig runeristning med unøjagtige eller manglende runer, men indskrifterne skal formentlig opfattes som navnene på selve runemesteren, bestilleren eller – måske mest sandsynligt – ejeren af rosetfiblen.³⁸

I øvrigt er runeindskrifternes anbringelse på henholdsvis våben og rosetfibre interessant. Våbnene repræsenterer det mandlige, det krigeriske, mens rosetfibrene er knyttet til den kvindelige sfære. Det synes således tydeligt, at runerne har skullet markere kønnets betydning i de elitære kredse.

Korrespondensanalyser

Til yderligere understøttelse af de resultater, som er fremkommet ved hjælp af traditionelle arkæologiske arbejdsmetoder, gennemførtes desuden en række korrespondensanalyser (KA), som efterhånden er et velkendt redskab inden for arkæologien.³⁹ De vigtigste resultater heraf skal kort kommenteres.

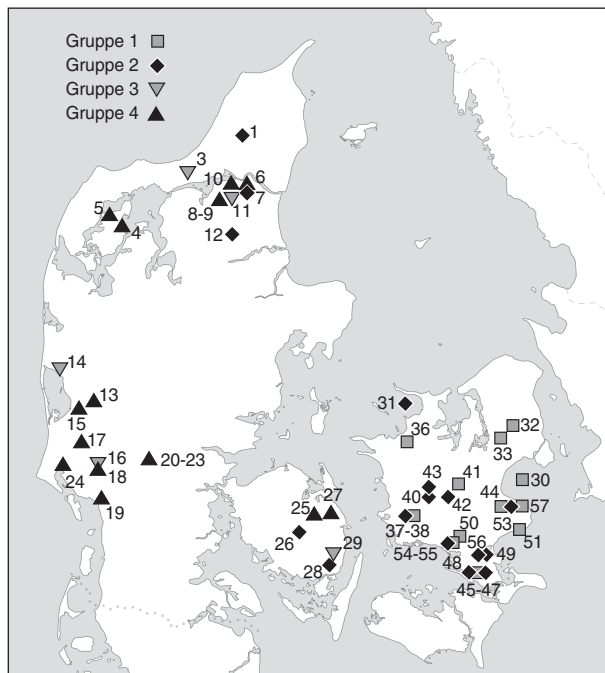
Hvad angår rosetfibrenes kronologiske udvikling, gav analysen som ventet intet brugbart resultat, og forklaringen er givetvis, at disse smykker kun har været i brug kortvarigt, blot én måske to generationer.

I andre analyser indgik de tekniske aspekter samt metallegeringen. Ved successiv udelukkelse af variabler, der faldt uden for plottet, blev slutresultatet, at materialet kan opdeles i fire geografiske grupperinger (fig. 9-10).

De mest karakteristiske træk ved de udskilte klynger er, at gruppe 1 er meget homogen og med hovedudbredelse på Sjælland. Næsten halvdelen (46%) af

Fig. 9. Udbredelseskort over fordelingen af de fire grupper, som fremkom ved korrespondensanalyserne vedrørende teknik og metallegering.

Distribution map for the four groups which were produced by the correspondence analyses relating to technique and alloy.



Variabler	Gruppe 1	Gruppe 2	Gruppe 3	Gruppe 4
Bøjle og nåleholder støbt i ét stykke i sølv	X	X		
Bøjle og nåleholder ikke støbt i ét stykke			X	X
Nåleholderens ryg fastgjort til bøjlen via en gennemboring	X			
Nålen af sølv	X	X		
Oversiden af spiraldækket er konstrueret ved tre på hinanden følgende skiver	X		X	
Spiraldækket er beklædt med tre hvælvede rosetter	X			
Bøjlen beklædt med hvælvede rosetter	X	X		
Rosetterne omkranset af flade sølvskiver	X		X	
De profilerede knopper er beklædt med en sølvkappe	X			
Rosetter på bøjle med blå sten		X	X	X
Tre rosetter på spiraldækket			X	
Bøjle er støbt i bronze/bronze belagt med hvidmetal			X	X
Nåleholder af sølv				X
Nåleholderens skede med stregornamentik				X
Nålen af bronze eller kobber				X
Afstandsholdere af bronze eller kobber				X
Spiraldækkets overside består af en rektangulær bronzeskinne				X
Spiraldækkets overside beklædt med én roset = centralroset				X

Fig. 10. Skemaet viser de karakteristiske variabler i relation til fremstillingsteknik og metallegering. Grupperne 1 og 2 er hovedsagelig hjemmehørende i Østdanmark, mens gruppe 4 viser en klar jysk dominans (jvf. fig. 9).

Table showing the characteristic variants relative to manufacturing technique and alloy. Groups 1 and 2 belong primarily in Eastern Denmark whereas group 4 shows clear dominance in Jutland.

samtligte sjællandske stykker placerer sig her. De er meget velbevarede og repræsenteret ved mange variabler. De er fremstillet af sølv, og andre særlige træk er, at bøjle og nåleholder er støbt i ét stykke. Oversiden af spiraldækket er konstrueret af tre på hinanden følgende hvælvede rosetter (form 1), som også ses på bøjlen. Rosetterne er omkranset af affladede sølvskiver, og de profilerede knopper er beklædt med en sølvkappe. I såvel teknik som materialevalg er fiblerne så ensartede, at der igen kunne være tale om en produktion fra samme værksted. Gruppe 2 er ligeledes overvejende repræsenteret af sjællandske ek-

semplarer og bør betragtes som en undergruppe til gruppe 1. Den jyske fibel (nr. 7) og de sjællandske (nr. 38, 42, 48 og 56) har på grund af dårlig bevaring få, men identiske variabler med gruppe 1. Af fælles variabler skal nævnes en hvælvet roset på bøjlen, nål af sølv samt bøjle og nåleholder støbt i ét stykke. Fundlistens nr. 1 fra Vendsyssel, nr. 29 fra Fyn og de tre sjællandske (nr. 46, 49 og 55) har ligeledes identiske variabler med gruppe 1, idet bøjle og nåleholder er støbt sammen og med nål af sølv. De falder imidlertid uden for gruppen med hensyn til bøjleens rosetter med blå glas. Det er en teknik, der fortrinsvis er anvendt på fibler med jysk udbredelse.

Den lille gruppe 3 er repræsenteret af fibler fra Jylland og en enkelt fra Fyn. De fleste er dårligt bevarede og dermed blot til stede ved få variabler. Af karakteristiske træk skal nævnes tre rosetter på spiraldækket, at bøjle og nåleholder er støbt i ét stykke, de har en flad sølvskive omkring rosetterne og en bøjle af bronze. Valg af metal følger overvejende den jyske tradition, hvor bronze er fremtrædende, mens fremstillingen er efter sjællandsk tradition. I analysen placerer denne klynge sig da også midt imellem gruppe 1 og 2 på den ene side og gruppe 4 på den anden side.

Gruppe 4 har sin udbredelse i Jylland, idet 62,5% af alle jyske fibler befinder sig her.⁴⁰ Dertil kommer to fra Fyn (nr. 25 og 27). De vigtigste træk er, at bøjle og nåleholder ikke er støbt i et stykke, og bøjlen består typisk af bronze belagt med hvidmetal, mens nåleholderen ofte er af sølv, og den er i flere tilfælde forsynet med stregornamentik. Selve nålen er af bronze eller kobber; det samme gælder afstandsholderne. Spiraldækkets overside består af en rektangulær bronzeskinne, som er beklædt med en roset, der sidder som centralroset omkring bøjleens nedre ende. Bøjlen er smykket med flade rosetter, og typisk med en indsat kuplet rondel af blå glas.

De to sidste grupper har mange fælles variabler såsom to rosetter på bøjlen, rosetter på nåleholderens ryg og en roset på spiraldækket. Man kunne vælge at betragte grupperne under et, men dermed mister man også de små nuancer, der giver muligheden for at udskille værkstedskredse. Det, der trækker gruppe 3 over mod de sjællandske grupper, er tre fibler med bøjle og nåleholder støbt i et stykke, sølvkappe på profileret knop, og spiraldækkets overside bestående af tre skiver. Gruppe 4 ligger længst væk fra de sjællandske grupper og er især repræsenteret ved flad roset glasrondel på bøjlen, flad roset på spiraldækket, samt indridset ornamentik på nåleholderen.

Grundlæggende kan man som allerede anført tale om to traditioner, en østdansk og en jysk. Hvad angår udpegningen af mulige værkstedsgrupperinger, kan det forsigtigt konkluderes, at der sandsynligvis har eksisteret én på Sjælland og to i Jylland. En værkstedsgruppe dækker over et værksted med

egne traditioner og ideer. Selv om der er tale om små marginaler, vover jeg alligevel at opfatte grupperne 3 og 4 som udtryk for to selvstændige værksteds-kredse: én i Limfjordsområdet og én i Sydvestjylland. Der er dog ingen tvivl om, at der er sket en ideudveksling imellem værkstederne, hvilket bl.a. ses ved anvendelsen af mange identiske teknikker. De fem fynske rosetfibler viser derimod ingen tegn på eksistensen af selvstændige værksteder, men må snarere ses som en blanding af jyske og sjællandske håndværkstraditioner. Det kan forekomme besynderligt, at Fyn er så svagt repræsenteret, idet øens samtidige fundmateriale er righoldigt.

De tre sydvest/midtjyske eksemplarer (nr. 19, 22 og 23) er ikke medtaget i denne analyse, da de teknisk skiller sig ud fra de øvrige, og netop den markant anderledes konstruktion med et bøjleknæk på > 90 grader og manglende høj nåleholder kunne tyde på eksistensen af endnu en værksteds-kreds. Som en yderligere indikation herpå, kan det nævnes, at der blev fundet en tilsvarende fibel i Jelling i 2005.⁴¹

Typeinddeling af rosetfiblerne og deres udbredelse

På grundlag af primærstudierne er der foretaget en typeinddeling af de 36 bedst bevarede stykker i seks typer. Da antallet af eksemplarer er beskedent, skal inddelingen naturligvis tages med et gran salt. Her skal blot de dominerende typer omtales nærmere, og det drejer sig om type 1 og 4. Igen slår den geografiske udbredelse igennem, idet type 1 optræder på Sjælland, mens type 4 er jysk. På grund af den specielle udformning bliver type 3 ligeledes kommenteret. Spredningen af de øvrige typer er derimod meget diffus, som det fremgår af skemaet (fig. 11).

Type 1 er defineret ved at have fem hvælvede rosetter. De er fastgjort på en støbt tap eller ved hjælp af en lang, gennemgående nitte og afsluttet med profileret knop. Bøjle og nåleholder er støbt sammen. Bortset fra Sjælland haves blot en enkelt fra Limfjordsområdet (nr. 7).⁴² Typen kendes desuden fra Vest- og Østpreussen, samt i Norge, på Gotland og i Vester Götland.⁴³

Type 4 er karakteriseret ved at være udstyret med tre rosetter medregnet centralrosetten. De to rosetter på bøjlen er med indlagte glasrondeller eller af hvælvet presblik. Spiraldækket er oftest rektangulært. Typen træffes overvejende i Jylland – omkring Limfjorden og i Sydvestjylland (nr. 8, 9, 10, 20 og 24). Desuden kendes et par fra Fyn (nr. 27) og Sjælland (nr. 43). Dertil kommer nogle få varianter: 4a: som type 4, men uden spiraldækket (nr. 11 og 29), og 4b: som type 4, men med todelte presblikrosetter, 1-3 rosetter på spiraldækket, blå glasrondeller og rosetter på bøjlen (nr. 5, 6 og 17).

Områder Typer	Jylland	Fyn	Sjælland	Bornholm
1	7		30, 32, 36, 41, 44, 45, 47, 50, 51, 54	59
2	15			60
3	19, 22, 23			
4	5, 6, 8, 9, 10, 11, 17, 20, 24	27, 29	43	
5			46, 55	
6	1		49, 53	58

Fig. 11. Skemaet viser de udskilte fibeltypers fordeling. Type 1 er fremherskende i Øst-danmark, mens typerne 3 og 4 dominerer i den vestlige del af landet. De øvrige typers udbredelse er mere diffus.

Table showing the distribution of the fibula types that were identified. Type 1 is dominant in Eastern Denmark whereas types 3 and 4 dominate in the western part of the country. The distribution of the other types is more scattered.

Type 3 omfatter blot tre eksemplarer (nr. 19, 22 og 23). De er karakteriseret ved, at bøjleknæk er >90 grader, de mangler den høje nåleholder og har et trekantet nåleholderdække med krog til nålen. Rosetterne er loddet til kanten af spiraldækket, og de kan være cirkulære eller halvcirkulære og af presblik med eller uden blå glasindlægninger. Alle tre stykker kommer fra det sydvestjyske område, og de to fra den lille gravplads i Vorbasse (nr. 22 og 23). Kronologisk synes typen at være en smule yngre end de øvrige (C2(C3)). Der findes klare paralleller i Norge som eksempelvis Kjørstad, Oppland.⁴⁴

Konklusion

Selv om der er mange elementsammenfald mellem fiblerne, viser såvel de arkæologiske analyser som korrespondensanalyserne, at der med hensyn til konstruktion og materialevalg er en klar forskel mellem de sjællandske og de jyske eksemplarer. I øst er fiblerne fremstillet af sølv og støbt i ét stykke, og rosetterne er almindeligvis hvælvede. De jyske er hovedsagelig lavet af bronze, og med bøjle og nåleholder støbt hver for sig, ligesom rosetterne ofte er smykket med blå glas.

En nærliggende forklaring kunne være, at påvirkningen grundlæggende er kommet fra to forskellige områder. Jeg deler således ikke Ethelbergs opfattelse af, at rosetfiblen alene har sit udspring på Sjælland.⁴⁵ Men med Sjælland som

udgangspunkt kan den senere være spredt til Norge, til Østersøområdet og langs de baltiske kystegne samt til det moldaviske område nord for Sortehavet, hvor dateringerne da passende også ligger lidt senere. Fiblerne i disse områder er normalt udsmykket med de velkendte hvælvede rosetter afsluttet i en profileret knop.

I modsætning hertil er fibler med jysk udbredelse ofte udstyret med blå glasperler, hvilket har klare paralleller til bæltebeslag fra Ejsbøl og Neudorf-Bornstein.⁴⁶ Det er derfor mest sandsynligt, at de jyske værksteder primært har modtaget sine påvirkninger fra syd, eksempelvis Nordtyskland eller måske mere nærliggende egnene omkring Limes, der endvidere kan ses som en mulig sparringspartner i en gensidig påvirkning.

Rosetfiblerne er som nævnt udbredt over et meget stort geografisk område, fra Norge i nord til Sortehavet i syd og fra Jylland i vest til Baltikum i øst. Disse spektakulære smykker må have tilhørt eliten, og udbredelsen indikerer, hvor omfattende de forskellige netværk har været, og giver derved et godt indblik i omfanget af den sociale mobilitet. En kontaktmulighed kunne være ægteskabsalliancer, som må have spillet en vigtig rolle for aristokratiet i dets ønsker om at fastholde den sociale status samt den økonomiske og politiske magt.⁴⁷ Et eksempel herpå kunne være den nordjyske fibel fra Lundegaarde (nr. 7). I teknik og materialevalg matcher dette smykke fuldstændigt den sjællandske gruppe 1, og adskiller sig derved klart fra det jyske fundstof, så her kunne det tyde på, at en sjællandsk kvinde er blevet giftet ind i den nordjyske elite. I det øvrige arkæologiske materiale er der tegn på, at kvinder fra de aristokratiske Himlingeøjeslægter tilsyneladende er bortgiftet til mænd i Tuna i Sverige.⁴⁸ Rosetfibler af skandinavisk type er endvidere fundet i det ukrainsk-rumænske Moldauområde nord for Sortehavet.⁴⁹ Måske igen en indikation på ægteskabsalliancer, hvorfor moderne analyser af skeletterne ville være af stor interesse.

Desværre er disse særegne og let genkendelige rosetfibler kun i brug i en kort periode på 30-50 år, hvorefter det igen bliver vanskeligere at vurdere omfanget af udvekslingen inden for det store germanske område.

Undersøgelsen viser desuden, at der med stor sandsynlighed kan udskilles tre værksteds kredse eller grupperinger – én på Sjælland og to i Jylland omkring Limfjorden og i det sydvestlige Jylland. Måske har der eksisteret endnu en værksteds kreds i det sydlige Midtjylland, repræsenteret ved de to fibler fra Vorbasse (nr. 22 og 23) og et eksemplar fra Darum (nr. 19), som alle har en helt anden nåleholderkonstruktion end de øvrige, og de tre eksemplarer synes også at være en smule yngre (C2-C3??).⁵⁰ Disse grupperinger har selvfølgelig også påvirket hinanden gensidigt. I ovenstående gennemgang af de fire grupper er

der klare indikationer på, at der har været kontakt mellem Sjælland og Jylland, specielt med området omkring Limfjorden.

Dette er i overensstemmelse med formodningen om udvekslingsmæssige relationer baseret på importgenstande.⁵¹ Det synes ligeledes at komme til udtryk i gruppe 2 og 3, hvor sammenblandingen af jysk og sjællandsk teknik og materialevalg er til stede. Samtidig forklarer det måske, hvorfor rosetfibrerne både fremstår med identiske træk, men også udviser store forskelle i bl.a. udsmykningen.⁵² Ikke to er helt ens, det ser med andre ord ud til, at hver enkelt fibel helst skulle fremstå som et unikt smykke.

Det er naturligvis også nærliggende at overveje, hvorfor de sjællandske rosetfibrer er fremstillet i sølv, mens de jyske kunsthåndværkere primært anvender bronze eller legeringer heraf. Den umiddelbare forklaring ville være, at landsdelene havde forskellig adgang til metallerne, men det er næppe tilfældet. Det interessante ligger snarere i, at der stort set ikke fremstilles sølvfibrer i Jylland, selv om halvøen er velforsynet med et godt råmateriale i form af gedigne sølv mønter, denarer. I betragtning af, at Sjælland er meget rig på provinsialromerske importgenstande som bronze- og glasbeholdere i netop fase C1b, kan det undre, at lødige romerske sølv mønter er så relativt fåtallige.⁵³

Det foreliggende arbejde hviler på primære iagttagelser af de fleste rosetfibrer fra Danmark og viser tydeligt, at der er mange nye oplysninger at hente i disse elitære smykker. Samtidig demonstreres atter engang betydningen af fornyede og primære studier af eksisterende kildemateriale, og der er næppe heller tvivl om, at fremtidige og mere og mere sofistikerede naturvidenskabelige analysemetoder med sikkerhed vil kunne bringe megen ny viden for dagen, og dermed bidrage til en bedre og mere nuanceret forståelse af rosetfibrernes betydning som en vigtig social markør indenfor jernalderens aristokratiske miljøer.

Efterskrift

Denne artikel er baseret på cand.mag. Annagrete Skjødts hovedfagsspeciale i forhistorisk arkæologi ved Aarhus Universitet. Arbejdet blev afleveret i sommeren 2006, og i forbindelse med bedømmelsen skønnede både censor og vejleder, at dette studie burde offentliggøres, om end i en komprimeret udgave. Det afgørende var først og fremmest, at arbejdet hvilede på primærstudier af rosetfibrerne, en forskningstilgang, som desværre er blevet mere og mere sjælden grundet de ministerielle ønsker om øget effektivitet.

Det var forfatteren enig i, idet også hun ønskede, at resultaterne og ikke mindst det særdeles grundige katalog skulle komme andre til gode. Desværre

fik Annagrete Skjødt ikke selv mulighed for at omarbejde specialet i artikel-form, idet hun blev ramt af en aggressiv kræft, som førte til hendes død i 2007. Forinden var det aftalt, at jeg som vejleder kunne bearbejde specialet til en artikel, og resultatet ses ovenfor. Jeg har bestræbt mig på at gengive Annagrete Skjødts formuleringer og tolkninger i videst muligt omfang, og efter bedste evne udvalgt de relevante kapitler og afsnit. Naturligvis kan det ikke undgås, at noget måske ville have fremstået anderledes, såfremt det havde været Annagrete, som havde ført pennen. Ikke desto mindre håber jeg, at hun fra sin himmel kan nikke og være tilfreds med artiklen.

Det omtalte store og meget detaljerede katalog på 214 sider kan desværre ikke indgå i artiklen, men det kan selvfølgelig lånes på Afdelingen for Forhistorisk Arkæologi, Moesgård.

Jørgen Lund
Maj 2009

FUNDLISTE

Jylland

1. NM C 28856, Torsmark, Brønderslev sogn, Børglum herred, Hjørring amt
2. NM C 2170-81, Hjørring Bymark, Hjørring sogn, Vennebjerg herred, Hjørring amt
3. NM C 23193, Janum Vestergård, Øster Svenstrup sogn, Øster Han herred, Hjørring amt
4. NM C I4737-38, Bjørndrup, Tødsø sogn, Morsø Nørre herred, Thisted amt
5. NM 414/73, Bjergby, grav 3, Bjergby sogn, Morsø Nørre herred, Thisted amt
6. ÅHM 3844 X6185, Nr. Hedegård, grav A19/20, Sønder Tranders sogn, Fleskum herred, Aalborg amt
7. ÅHM 60 X3, Lundegaarde, grav 4, Nøvling sogn, Fleskum herred, Aalborg amt
8. ÅHM 2645 X437, Nørreknold, grav 1, Vokslev sogn, Hornum herred, Aalborg amt
9. ÅHM 2645 X438, Nørreknold, grav 1, Vokslev sogn, Hornum herred, Aalborg amt
10. ÅHM 57 XI, Hasseris, grav 1, Hasseris sogn, Hornum herred, Aalborg amt
11. ÅHM 4341 X23, Flødalen, grav A, Svenstrup sogn, Hornum herred, Aalborg amt
12. NM 12244, Rebild Mark, Skørping sogn, Aalborg amt
13. NM C 1299-1301, Stoustrup, Oddum sogn, Nr. Horne herred, Ringkøbing amt
14. NM 19883, Nørkjær Mark, Ringkøbing amt
15. NM C 22353, Lønborggård, Lønborg sogn, Nørre Horne herred, Ringkøbing amt
16. NM 8713, Næsbjerg, Næsbjerg sogn, Skast herred, Ribe amt
17. NM C 13939, Næsbjerg, Næsbjerg sogn, Skast herred, Ribe amt
18. NM C 14199-212, Næsbjerg, grav AH, Næsbjerg sogn, Skats herred, Ribe amt
19. NM C 20056, St. Darum, grav B, Darum sogn, Gørding herred, Ribe amt
20. 1124/79 Vorbasse, grav 3, St. Bavn, Vorbasse sogn, Slavs herred, Ribe amt
21. 1124/79 Vorbasse, grav 4, Vorbasse sogn, Slavs herred, Ribe amt
22. 1124/79 Vorbasse grav 7, Vorbasse sogn, Slavs herred, Ribe amt
23. 1124/79, Vorbasse grav 14, Vorbasse sogn, Slavs herred, Ribe amt
24. VAM 1227X72, Billum, grav 4, Billum sogn, Vester Home herred, Ribe amt

Fyn

25. NM DXXXIV, Sanderumgård, grav 1, Davinde sogn, Åsum herred, Odense amt
26. NM Df. 17-19/20, Freltofte, Nørre Lyndelse sogn, Åsum herred, Odense amt
27. NM Df. 4-5/32, Ullerslev Kirkegård, Ullerslev sogn, Vindinge herred, Svendborg amt
28. FSM D 473-96, Møllegårdsmarken, grav 60, Gudme sogn, Gudme herred, Svendborg amt
29. NM 5645/84, Stenhøjgård, Gudme sogn, Gudme herred, Svendborg amt

Sjælland

30. NM C 4260, Sjælland, er udtaget fra en privat samling
31. OHM NI127 X 39, ukendt fundsted
32. NM Df 8/44, Værløselejren, grav 1, Værløse sogn, Smørum herred, Københavns amt
33. NM 6920, Herringløse, Hvedstrup sogn, Sømme herred, Københavns amt
34. NM 7410/92, Df. 5/97, Lærkefryd, Jørlunde sogn, Lyng-Frederiksborg herred, Frederiksborg amt
35. NM C 8956, Asminderup, Sønder Asminderup sogn, Merløse herred, Holbæk amt
36. NM Z587, Særslev, Ksp. Særslev, Holbæk amt
37. NM Df. 14/79, Falkensten, Gerlev sogn, Slagelse herred, Sorø amt
38. NM Df. 15/79, Falkensten, Gerlev sogn, Slagelse herred, Sorø amt
39. NM Df. 17/79, Falkensten, Gerlev sogn, Slagelse herred, Sorø amt
40. MN C 18548, Sorø Akademi, Sorø sogn, Alsted herred, Sorø amt
41. NM C 25488, Valsømagle, Haraldsted sogn, Ringsted herred, Sorø amt
42. NM 144, Sigersted, Sigersted sogn, Ringsted herred, Sorø amt
43. NM C 26260, Pedersborg by, grav 3, Pedersborg sogn, Alsted herred, Sorø amt
44. H1/148, Himlingeøje, grav 2, Himlingeøje sogn, Bjæverskov herred, Præstø amt
45. SMV 7021 x100, Skovgårde, grav 7, Udby sogn, Bårse herred, Præstø amt
46. SMV 7021 x334, Skovgårde, grav 207, Ydby sogn, Bårse herred, Præstø amt
47. SMV 7021 x357, Skovgårde, grav 209, Udby sogn, Bårse herred, Præstø amt
48. NM 20545, Grumløse, Udby sogn, Bårse herred, Præstø amt
49. NM C 18924, Broskov, grav B, Bårse sogn, Bårse herred, Præstø amt
50. NM Df. 53/09, Brushøjgård, Holme-Olstrup sogn, Hammer herred, Præstø amt
51. NM C 6082, Havnelev Mark, Havnelev sogn, Stevns herred, Præstø amt
52. NM C 7909, Egebjerg, grav 5, Udby sogn, Bårse herred, Præstø amt
53. NM C 18363, Varpelev, Varpelev sogn, Stevns herred, Præstø amt
54. NM C 11350, Næstved Mark, grav 3, Næstved sogn, Tybjerg herred, Præstø amt
55. NM C 11351, Næstved Mark, grav 3, Næstved sogn, Tybjerg herred, Præstø amt
56. NM 13/79, Vesterskov, Glumsø sogn, Tybjerg Herred, Præstø amt
57. NM C 19844, Magleby, grav B, Magleby Stevns sogn, Stevns herred, Præstø amt
58. NM C 4918, Slamrebjerg, Bodilsker sogn, Bornhoms Sønder herred, Bornholms amt
59. Slusegård, grav 274, Pedersker sogn, Bornholms Sønder herred, Bornholms amt
60. Slusegård, grav 600, Pedersker sogn, Bornholms Sønder herred, Bornholms amt

NOTER

En række personer har på forskellig måde givet deres bidrag til dette speciale. En stor tak til Per Thorling Hadsund, Aalborg Historiske Museum, der i sin tid introducerede mig for rosetfiblen og dens komplekse konstruktion. Tak for din store entusiasme omkring

dette speciale, det har været en vedvarende kilde til ny viden. En stor tak skylder jeg også min sekundære vejleder Elisabeth Barfod Carlsen, der på utrættelig vis har inspireret, aktiveret, støttet og givet konstruktiv kritik under hele forløbet. Tak skal også lyde til Torben Trier Christiansen for din konstruktive kritik og altid gode og opmuntrende humør. Da jeg ikke er helt erfaren i IT, skylder jeg Lars Egholm Nielsen en stor tak for, at mit speciale overhovedet har et præsentabelt udseende. Også tak til Niels Haue for korrespondensanalyserne og tak til Jan Slot-Carlsen for skitsetegninger og billedredigering. Tak til Lone Billeschou Juhl for den imponerende forside samt de inspirerende samtaler omkring fibler. Endvidere tak til Karen Rasmussen for korrekturlæsning af specialet. Jeg vil også gerne rette en stor tak til Susanne Klingenberg, Nationalmuseet, for stor imødekommenhed og hjælpsomhed med de gamle fundoplysninger. Tak til alle medarbejdere ved Aalborg Historiske Museum for jeres imødekommenhed og opmuntring. Det har været en fantastisk støtte.

1. Mundtlig information fra konservator Per Hadsund.
2. Se bl.a. Storgaard 2003, s. 114; Lund Hansen 1995, s. 212.
3. Almgren 1923. Af andre, som primært har arbejdet kronologisk/typologisk med disse smykker, kan nævnes Mackeprang 1943; Werner 1966; Lund Hansen 1987 og 1995; Straume 1988 og Ethelberg 2000.
4. Werner 1966.
5. Werner 1988.
6. Ethelberg 2000, s. 61; Demant 2000, s. 353.
7. Nielsen 2002, s. 196.
8. Ethelberg 2000, s. 61.
9. Straume 1988.
10. Mundtlig information fra konservator Per Hadsund.
11. Madsen 1998, s. 52.
12. Katalog nr. 1, 7, 12 og 16.
13. Katalog nr. 2, 3, 4, 5, 6, 8, 9, 10, 11, 15, 18, 20 og 24.
14. Katalog nr. 2, 3, 4, 5, 8, 9, 11, 13, 15, 18, 20, 21, 23 og 25.
15. Katalog nr. 4, 7, 12, 16, 25, 27, 28, 30, 31, 32, 33, 34, 36, 37, 38, 41, 42, 43, 44, 45, 47, 48, 50, 51, 52, 54, 56, 57, 59 og 60.
16. Katalog nr. 7, 12, 16, 27, 28, 30, 31, 32, 33, 34, 36, 38, 41, 42, 43, 44, 45, 47, 48, 50, 51, 52, 54, 56, 57, 59 og 60.
17. Katalog nr. 30, 32, 33, 39, 42, 44, 50, 52, 54, 59 og 60.
18. Katalog nr. 8, 17, 18, 29, 55 og 58.
19. Katalog nr. 4, 12, 16, 27, 33, 36, 38, 41, 44, 45, 47, 48, 50, 52, 54, 59 og 60.
20. Katalog nr. 7, 9, 20, 25, 30, 32, 34, 37, 40, 42, 43, 51, 56 og 57.
21. Katalog nr. 3, 17, 6?, 30, 32, 33, 36, 37, 41, 45, 47, 50, 52, 54 og 57.
22. Katalog nr. 3, 5, 7, 8, 9, 10, 13, 16, 21, 32, 37, 44, 45, 50, 52, 54 og 59.
23. Katalog nr. 5, 8, 9, 31, 32, 37, 44, 45, 53, 54, 55, 56, 59 og 60.
24. Katalog nr. 3, 5, 6, 8, 19, 20, 22, 23, 24, 44, 52, 54 og 59.
25. Katalog nr. 9, 10, 32, 45, 47 og 57.
26. Katalog nr. 3?, 7, 14, 30, 32, 36, 37, 41, 42, 44, 45, 47, 50, 51, 52, 54, 57 og 59.
27. Katalog nr. 9, 16, 30, 32, 33, 36, 37, 38, 40, 41, 42, 43, 44, 45, 47, 48, 50, 51, 52, 54, 56, 57, 59 og 60.
28. Katalog nr. 1, 5, 6, 8, 10?, 11, 13, 17, 18, 19, 20, 21 og 24.
29. Katalog nr. 5, 6, 13?, 17 og 52.

30. Katalog nr. 3, 4, 5, 6, 8, 9, 10, 11, 12, 15, 16, 18, 24, 25, 26, 27, 31, 32, 33, 45, 47, 50, 53, 54 og 55.
31. Katalog nr. 5, 8, 9, 11 og 15.
32. Jørgensen & Petersen 2003, s. 266-267.
33. Werner 1966, s. 28.
34. Carnap-Bornheim 2003, s. 243.
35. Bakkevig 2005, s. 5.
36. Stoklund 2003, s. 172.
37. Efter Stoklund 1995, s. 320ff.
38. Lisbeth Imer fra Københavns Universitet har i en kommende Årbog for Svendborg og omegns Museum skrevet om runer på våben fra yngre romersk jernalder. Runerne er her tolket som mestermærker. Hun mener derfor også, at runerne på rosetfiblerne måske kan være mestermærker. Oplysningerne har jeg gennem samtaler med Lisbeth Imer.
39. F.eks. Madsen 1988; Jensen og Høilund Nielsen 1997. Madsen har udviklet computerprogrammet CAPCA, og programmet er hentet fra hans hjemmeside på <http://fc.hum.au.dk/~farw3>. Ved anvendelse af stereolup med 10-20 ganges forstørrelse vil man kunne tælle antallet af »perler« på de perletråde, som rosetterne er lavet af. Her ved skulle det kunne be- eller afkræftes, om det er den samme matrice, som er brugt til fremstilling af presblikrosetterne og dermed, om fiblerne kommer fra samme værksted (mundtlig information fra konservator Per Hadsund).
40. Katalog nr. 4, 5, 6, 8, 9, 10, 13, 15, 18, 19, 20, 21, 22, 23 og 24.
41. I 2005, efter at indsamlingen var afsluttet, er der fundet en rosetfibel med samme karakteristika som katalog nr. 22. Fiblen er fra Jelling, som ligger ret tæt ved Vorbasse, hvor nr. 21, 22 og 23 er fundet. De fælles karakteristika ses ved halvcirkulære presblikrosetter, der er påsat langs spiraldækkets yderside, ingen rosetter på oversiden af spiraldækket, som er udsmykket med forgyldt presblik og i samme mønster som nr. 22.
42. Katalog nr. 30, 32, 36, 41, 44, 45, 47, 50, 51 og 54.
43. Almgren 1923, s. 96.
44. Slomann 1986, s. 145ff.
45. Ethelberg 2000, s. 129.
46. Carnap-Bornheim 2003, s. 240ff.
47. Hedeager 1992, s. 144.
48. Magnus 2002, s. 256; Storgaard 2003, s. 114.
49. Storgaard 2003, s. 114.
50. Se bl.a. Ringtved 1989.
51. Lund Hansen 1995, s. 408.
52. Carnap-Bornheim 2003, s. 244.
53. Korthauer 1997, s. 129.

LITTERATUR

- Albrethsen, S.E. 1974: Bjergby - en jernaldergravplads på Mors. *Nationalmuseets Arbejds-
mark*, s. 48-58.
- Albrethsen, E. 1968: *Fynske Jernaldergrave III. Yngre romersk jernalder*. Fynske Studier VII.
Odense.
- Almgren, O. 1923: *Studien über nordeuropäische Fibelformen*. Stockholm.

- Bakkevig, S. 2005: Bjerkreimfluglen - snipe, bekkasin eller rugde? *Fra haug ok heidni. Tidskrift for Rogalands arkeologiske forening* nr. 4, 2005, s. 3-8.
- Brøndsted, J. 1960: *Danmarks Oldtid III. Jernalderen*. København.
- Bæksted, A. 1945: Værløe runefibula. *Aarbøger for Nordisk Oldkyndighed og Historie*, s. 84-91.
- Carnap-Bornheim, C. von 2003: Pragtbælterne fra Ejsbøl mose og Neudorf- Bornstein. I: L. Jørgensen, B. Storgaard og L.G. Thomsen (red.): *Sejrens Triumf: Norden i skyggen af det romerske Imperium*, s. 240-245. København.
- Demant, I. 2000: Die Textilfragmente von Skovgårde. I: P. Ethelberg et al.: *Skovgårde. Ein Bestattungsort mit reichen Frauengräbern des 3. Jahr. n. Chr. Aus Seeland*. Nordiske Fortidsminder Serie B, Bind 19, s. 348-361. København.
- Ebbesen, K. 1981 : Indledning til en arkæologisk kildekritik. *Aarbøger for Nordisk Oldkyndighed og Historie*, s. 160- 178.
- Ethelberg, P. 1990: *Hjemsted 2 - tre gravpladser fra 3. og 4. århundrede e.Kr.* Skrifter fra Museumsrådet for Sønderjyllands Amt 3. Haderslev.
- Ethelberg, P. et al. 2000. *Skovgårde. Ein Bestattungsort mit reichen Frauengräbern des 3. Jahr. n. Chr. aus Seeland*. Nordiske Fortidsminder Serie B, Bind 19. København.
- Hansen, U. Lund 1987: *Römischer Import im Norden. Warenaustausch zwischen dem Römischen Reich und dem freien Germanien während der Kaiserzeit unter besonderer Berichtigung Nordeuropas*. Nordiske Fortidsminder Serie B, Bind 10. København.
- Hansen, U. Lund 1988: Hovedproblemer i romersk og germansk jernalders kronologi i Skandinavien og på Kontinentet. I: P. Mortensen & B.M. Rasmussen (red.): *Jernalderens stammesamfund. Fra Stamme til Stat i Danmark* 1, s. 21-35. Højbjerg.
- Hansen, U. Lund 1995: *Himlingeøje, Seeland, Europa. Ein Gräberfeld der jüngeren römischen Kaiserzeit auf Seeland, seine Bedeutung und internationalen Beziehungen*. Nordiske Fortidsminder Serie B, Bind 13. København.
- Hedeager, L. 1992: *Danmarks jernalder. Mellem stamme og stat*. Århus.
- Hvass, S. 1988: Jernalderens bebyggelse. I: P. Mortensen & B.M. Rasmussen (red.): *Jernalderens stammesamfund. Fra Stamme til Stat i Danmark* 1, s. 53-92. Højbjerg.
- Jensen, C.K. & K. Højlund Nielsen 1997: Burial Data and Correspondence Analysis. I: C.K. Jensen & K. Højlund Nielsen (eds.): *Burial & Societw. The Chronological and Social Analysis of Archaeological Burial Data*. Århus.
- Jensen, X.P., L. Jørgensen, & U. Lund Hansen 2003: Den germanske hær. Krigere, soldater og officerer. I: L. Jørgensen, B. Storgaard og L.G. Thomsen (red.): *Sejrens Triumf: Norden i skyggen af det romerske Imperium*, s. 310-327. København.
- Jørgensen, E. & P. Vang Petersen 2003: Nydam mose – nye fund og iagttagelser. I: L. Jørgensen, B. Storgaard og L.G. Thomsen (red.): *Sejrens Triumf: Norden i skyggen af det romerske Imperium*, s. 258-284. København.
- Jørgensen, L. 1989: En kronologi for yngre romersk og ældre germansk jernalder på Bornholm. I: L. Jørgensen (red.): *Simblegård-Trelleborg. Danske gravfund fra førromersk jernalder til vikingetid*. Arkæologiske skrifter 3, 1989, s. 168-187. København.
- Jørgensen, A. Nørgård 2003: Befæstning og kontrol af færdsel til lands og til vands i førromersk og romersk jernalder. I: L. Jørgensen, B. Storgaard og L.G. Thomsen (red.): *Sejrens Triumf: Norden i skyggen af det romerske Imperium*, s. 194-209. København.
- Klindt-Jensen, O. 1985: Christian Jürgensen Thomsen. I: *Arkæologi Leksikon*. (3. udgave af Arkæologisk ABC), s. 244-245. København.
- Korthauer, C. 1997: En ældre romertidsgrav med guldmønt fra Jylland – samt nogle iagttagelser om møntomløb og -funktion i jernalderens Danmark. *Kuml* 1995-96, s. 113-133.

- Lønborg, B. 1998: *Vikingetidens metalbearbejdning*. Fynske Studier 17. Odense.
- Mackeprang, M.B. 1943: *Kulturbeziehungen im nordischen Raum des 3.-5. Jahrhunderts*. Århus.
- Madsen, H.B. 1998: Kildekritiske analyser. I: S. Jensen (red.): *Marsk, land og bebyggelse. Ribegnen gennem 10.000 år*, s. 43-52. Højbjerg.
- Madsen, T. (ed.) 1988: *Multivariate Archaeology. Numerical Approaches in Scandinavian Archaeology*. Højbjerg.
- Magnus, B. 2002: En liten gylden ring. I: J. Pind *et al.* (red.): *Drik – og du vil leve skønt*, s. 255-262. København.
- Moltke, E. 1964: Runcindskriften på rosetfibulaen fra Nøvling. *Kuml* 1963, s. 37-41.
- Müller, S. 1874: En Tidsadskillelse mellem Fundene fra den ældre Jernalder i Danmark. *Aarbøger for Nordisk Oldkyndighed og Historie*, s. 335-392.
- Nielsen, J.N. 2002: Usædvanlige grave fra yngre romersk jernalder ved Nr Hedegård, Aalborg. I: J. Pind *et al.* (red.): *Drik – og du vil leve skønt*, s. 189-202. København.
- Plahter, U., E. Astrup, E. Straume 1995: Norwegian rosette-brooches of the 3rd century AD: their construction, materials and technique. *The Journal of the Historical Metallurgy Society*. Volume 29, number 1, s. 12-24.
- Ringtved, J. 1988: Jyske gravfund fra yngre romertid og ældre germanertid. Tendenser i samfundsudviklingen. *Kuml* 1986, s. 95-23.
- Shennan, S. 1997: *Archaeology*. Second edition 1997, reprinted 2001. Edinburgh.
- Slomann, W. 1986: Der Übergang zwischen der späten Kaiserzeit und der frühen Völkerwanderungszeit in Norwegen. Hjemlig tradisjon og fremmede innslag i norsk jernalder. I: *Festskrift til Wencke Slomann*, s. 145-148. Oslo.
- Stoklund, M. 1995: Die Runen der römischen Kaiserzeit. I: U. Lund Hansen *et al.*: *Himlingeøje Seeland, Europa. Ein Gräberfeld der jüngeren römischen Kaiserzeit auf Seeland, seine Bedeutung und internationalen Beziehungen*. Nordiske Fortidsminder Serie B, Bind 13, s. 317-346. København.
- Stoklund, M. 2003: De første runer – germanernes skriftsprog. I: L. Jørgensen, B. Storgaard og L.G. Thomsen (red.): *Sejrens Triumf: Norden i skyggen af det romerske Imperium*, s. 172-178. København.
- Storgård, B. 2003: Kosmopolitiske aristokrater. I: L. Jørgensen, B. Storgaard og L.G. Thomsen (red.): *Sejrens Triumf: Norden i skyggen af det romerske Imperium*, s. 106-125. København.
- Straume, E. 1988: The grave from Nordre Rør, Rygge, Østfold. The burial of a Danish woman from the 3rd Century A.D.? I: B. Hårdh *et al.* (red.): *Trade and exchange in prehistory. Studies in honour of Berta Stjernquist*. Acta Archaeologica Lundensia, ser. in 80, No. 16, s. 167-176.
- Watt, M. 2003: Våbengravene - regionale forskelle inden for våbentyper og gravskik i Danmark, 100 f. Kr.- 400 e.Kr. I: L. Jørgensen, B. Storgaard og L.G. Thomsen (red.): *Sejrens Triumf: Norden i skyggen af det romerske Imperium*, s. 180-193. København, Nationalmuseet.
- Werner, J. 1966: Das Aufkommen von Bild und Schrift in Nordeuropa. *Bayerische Akademie der Wissenschaften. Philosophisch-Historische Klasse. Sitzungsberichte*. Jahrgang 1966, Heft 4. München.
- Werner, J. 1988: Danceny und Brangstrup. Untersuchungen zur Cernjachov-Kultur zwischen Sereth und Dnestr und zu den „Reichtumszentren“ auf Fünen. *Bonner Jahrbücher*, s. 241-268.
- Worsaae, J.J.A. 1866: Om Opdagelsen af ældre Jernalder. *Aarbøger for Nordisk Oldkyndighed og Historie*, s. 349-360.

The “anatomy” of the rosette fibula

Rosette or thistle fibulas have always attracted attention by virtue of their size and exclusiveness. They are richly decorated with, for example, gilt sheet metal and inlaid pieces of coloured glass. Also in terms of craftsmanship these are complicated pieces as each fibula consists of 40-60 different individual components.

It was apparently only women of high status who were buried with one or, in rare instances, two examples.

In Oscar Almgren's classic work on the Northern European fibula types, rosette fibulas are assigned to his group VII – fibulas with a high catch plate – and thereby to the Late Roman Iron Age (AD 150/160 – 375). There is general agreement today that rosette fibulas in Denmark should be dated primarily to C1b (AD 210/220 – 250/260), *i.e.* generally a short period of use of just one to two generations, and neither has any wear been observed on these artefacts.

Rosette fibulas are widespread across a very large area: Denmark, Norway, Sweden, Northeast Germany, Poland, the Baltic countries and Moldavia.

The present article involves a systematic examination of their method of manufacture and material composition with the aim of distinguishing both geographic groups and possible workshop districts.

As a basis for this, an overview has been produced of Danish rosette fibulas, defined here as having at least two rosettes. Denmark is represented by the greatest number, with 60 examples. Of these, 58 originate from inhumation graves, one from a cremation grave and one from a pit.

Their geographic distribution is not even but is linked with particular areas

such as Northern Jutland around the Limfjord, Southwestern Jutland and the southern part of Central Jutland, Eastern Funen, Eastern Zealand and the southwestern part of Bornholm (fig. 1).

In the list of finds, numbers 1-24 are from Jutland, 25-29 are from Funen, 30-57 from Zealand and 58-60 are from Bornholm. In the rest of Scandinavia these artefacts are rare, with seven examples from Norway and nine from Sweden.

In studies of rosette fibulas it is practical to focus separately on functional and ornamental aspects. The former comprises the elements of spring, bow and pin, which are necessary in order for the fibula to be used as a simple safety pin, but also the technique and the metals used is included here. The ornamentation comprises, conversely, many different elements such as, for example, the upper and lower surfaces of the box-shaped spring cover as well as the various rosettes terminating in moulded knobs. Furthermore, the tension lugs, which sit between the spring and the ends of the spring cover. The ornamentation of the bow comprises rosettes and cuffs whereas the catch plate may be fitted with a band and ornamentation on the actual catch itself. The decorative parts are normally made of sheet metal, which is often gilded (figs. 2a, b).

Correspondence analyses

The most important results of a series of correspondence analyses show that the material can be divided up into four geographic groups (figs. 9-10).

Group 1 is very homogeneous and has its primary distribution on Zealand. Almost half (46%) of all the examples from

Zealand fall into this group. They are very well preserved and are represented by many variants. They are made of silver, and other special features are that the bow and catch plate are cast in one piece. The upper surface of the spring cover is constructed of three successive vaulted rosettes (form 1), which are also seen on the bow. The rosettes are wreathed with flattened silver discs and the moulded knobs are encased within sheet silver.

Group 2 is similarly represented primarily by examples from Zealand and should be considered as a sub-group of group 1.

Group 3 is represented by a few fibulas from Jutland and a single example from Funen. Most of these are poorly preserved and therefore only present in a few variants. Characteristic features, which should be highlighted, include three rosettes on the spring cover, the bow and the catch plate cast in one piece, a flat silver disc around the rosettes and a bow of bronze. The choice of metal follows primarily the Jutish tradition in which bronze is most prominent, whereas the manufacture is according to the tradition on Zealand. In the analysis, this cluster locates itself mid between groups 1 and 2 on the one side and group 4 on the other.

Group 4 has its distribution in Jutland as 62.5% of all the fibulas from Jutland fall here. There are also two from Funen. The most important features are that the bow and catch plate are not cast in one piece and the bow consists typically of bronze plated with babbitt metal, whereas the catch plate is often of silver and is, in several cases, ornamented with engraved lines. The pin itself is of bronze or copper, the same applies to the tension lugs. The upper surface of the spring cover comprises a rectangular bronze band clad with a rosette that sits as a central feature around the lower end of the bow. The bow is ornamented with flat rosettes and typically with a domed roundel of blue glass.

Basically it is, as already suggested, pos-

sible to speak of two traditions, an Eastern Danish and a Jutish. With regard to the identification of possible workshop groups, it can be tentatively concluded that there was one on Zealand and two in Jutland. The five rosette fibulas from Funen show, conversely, no indication of the existence of independent workshops but should be seen rather as a mixture of Jutish and Zealand craft traditions.

Typological classification of rosette fibulas and their distribution

On the basis of the primary studies, a typological classification has been carried out of the 36 best examples within six types. As the number of examples is modest, the classification should be taken with some reservation. Only the dominant types will be dealt with in more detail here; these are types 1 and 4. Again, it is the geographic distribution that is apparent, in that type 1 appears on Zealand whereas type 4 is Jutish. Due to its special construction, type 3 is similarly commented upon.

The distribution of the other types is, conversely, very scattered as is apparent from the table (fig. 11).

Type 1 is defined by having five vaulted rosettes. They are attached by way of a cast pin or a long through rivet and terminating in a moulded knob. The bow and catch plate are cast in one piece.

Type 4 is characterised by having three rosettes, including the central rosette. The two rosettes on the bow have inlaid glass roundels or are made of vaulted sheet metal. The spring cover is most often rectangular.

Type 3 comprises just three examples. These are characterised by the angle of the bow being greater than 90 degrees, they lack the high catch plate and have a triangular catch-plate cover with a hook to take the pin. The rosettes are soldered to the edge of the spring cover, and they can be

circular or semi-circular and of sheet metal with or without blue glass inlays. All three examples come from Southwestern Jutland.

Rosette fibulas have a very wide geographic distribution, from Norway in the north to the Black Sea in the south, and from Jutland in the west to the Baltic countries in the east. These spectacular ornaments must have belonged to the elite and their distribution indicates the extensive nature of the various networks at that time and therefore give a good insight into the extent of social mobility. One potential form of contact could have been marital alliances. These may have played an important role for the aristocracy in its wish to maintain their social status as well as their economic and political power. In other aspects of the archaeological record there are indications that women from the aristocratic Himlingeøje families were apparently married off to men in Tuna in Sweden. Rosette fibulas of Scandinavian type have, furthermore, been found in the Ukrainian-Rumanian Moldau area north

of the Black Sea, which is perhaps also an indication of marital alliances.

Unfortunately, the distinctive and easily recognisable rosette fibulas were only in use for a short period of 30-50 years, after which it again becomes more difficult to evaluate the extent of exchange within the large Germanic area.

The work presented here is based on primary observations of most of the rosette fibulas from Denmark. It demonstrates clearly that there is much new information to be obtained from these elitist ornaments. At the same time, the importance is demonstrated yet again of renewed and primary studies of the existing archaeological record. Neither is there any doubt that more sophisticated methods of scientific analyses will, in the future, definitely be able to reveal much more new information and thereby contribute to a better and more sophisticated understanding of the significance of rosette fibulas as an important social marker within the aristocratic environs of the Iron Age.

Annagrete Skjød t

Redigeret af Jørgen Lund

Institut for Antropologi, Arkæologi,
og Lingvistik
Aarhus Universitet