

KUML



ÅRBOG FOR JYSK ARKÆOLOGISK SELSKAB
1952

KUML

ÅRBOG FOR JYSK ARKÆOLOGISK SELSKAB

1952

*With Summaries in English
Mit deutschen Zusammenfassungen*

UNIVERSITETSFORLAGET I AARHUS
1952

Forside: Stabelhøje ved Agri på Mols

Redaktion:
P. V. GLOB

Copyright 1952
by
Jysk Arkæologisk Selskab

Printed in Denmark
by
Aarhus Stiftsbogtrykkerie A/S

Clicheer:
Hammerschmidt — Århus

Jysk Arkæologisk Selskab

satte dette Kuml

for

THERKEL MATHIASSEN

på 60-årsdagen

5. IX. 52

og gav det følgende

INDHOLD

<i>Johannes Brøndsted: Forord</i>	6
<i>Mogens Ørsnes-Christensen: En gravhøj i Sevel sogn</i>	9
<i>Elise Thorvildsen: Menneskeofringer i oldtiden</i>	32
<i>Anders Kragh: Stenalderens flintteknik</i>	49
<i>Sigvard Skov: Et middelalderligt skibsfund</i>	65
<i>Hans Norling-Christensen: Gravfund fra Borritshoved</i>	84
<i>P. J. Riis: En jysk antiksamling</i>	93
<i>S. Vestergaard Nielsen: Stendyngegrave fra jættestuetid</i>	109
<i>Peter Riismøller: Frøya fra Rebild</i>	119
<i>Joachim Werner: Nørrejske bronzebælter fra jernalderen</i> ...	133
<i>Harald Andersen: Fra tomten af en sløjfet høj</i>	144
<i>C. G. Schultz: Jellingebægeret — vor ældste kristne kalk?</i> ...	187
<i>Harald Andersen: Vinterudgravning i Braa</i>	199
<i>Jysk Arkæologisk Selskab</i>	206

NØRREJYSKE BRONCEBÆLTER FRA JERNALDEREN

AF JOACHIM WERNER

I vor ældre jernalder øges forbindelsen med keltisk kultur så meget, at oldtidsfundene fra 1. århundrede f. Kr. helt er præget af keltisk smag. Det gælder både våben og redskaber, dragter og smykker. Mange af sagerne må være indført fra keltisk område, men endnu flere er lavet herhjemme efter keltiske forbilleder som de bronzebælter, der her nærmere skal omtales.

I 1899 blev der ved Sønder Skjoldborg nær Thisted fundet dele af to bronzebælter (fig. 1–2). De lå tæt under overfladen i en lille mose mellem andre sager¹). Begge bælteerne består af aflange, støbte bronzeplader, som med en hængselkonstruktion er forbundet med hinanden. Af det ene bælte fandtes kun resterne af 6 bøjede bronzeplader, een bæltehægte med dyrehoved (fig. 1 d) og en tilsvarende malle, samt en prydkæde (fig. 1 f-g), der har været fæstnet til bæltets lukke. Af det andet bælte (fig. 2) fandtes 9 hele plader og brudstykker af 3, der sammen med lukket giver en bæltelængde på 77 cm. Også dette bælte har været forsynet med nedhængende pyntekæde, men heraf er kun nogle få dele bevaret (fig. 2 c). Af de splitter, der har holdt bælternes enkelte dele sammen, var intet bevaret, så de har muligvis bestået af ben, træ eller andet organisk stof. Et bælte af samme type er fra et ældre fund fra en mose ved Karby på Mors²) (fig. 3).

Sophus Müller¹) henførte disse tre bælte til slutningen af førromersk eller begyndelsen af tidlig romersk jernalder og bestemte dem som indenlandsk arbejde påvirket af fremmed mode, en bedømmelse, der endnu et halvt århundrede efter sin fremkomst står uantastet og fyldestgørende, et bevis på den store forskers skarpe blik. Ud over det af Müller anførte er der endnu et par spørgsmål, der må besvares. Det ene, hvorfor bælteerne er nedlagt i mosen, hænger sammen med religionshistoriske fænomener, der må behandles af dansk forskning, medens det andet om oprindelse af den fremmede mode og forbilleder skal behandles her.

Til alle tre bælte hører der pyntekæder, som hænger ned fra lukket

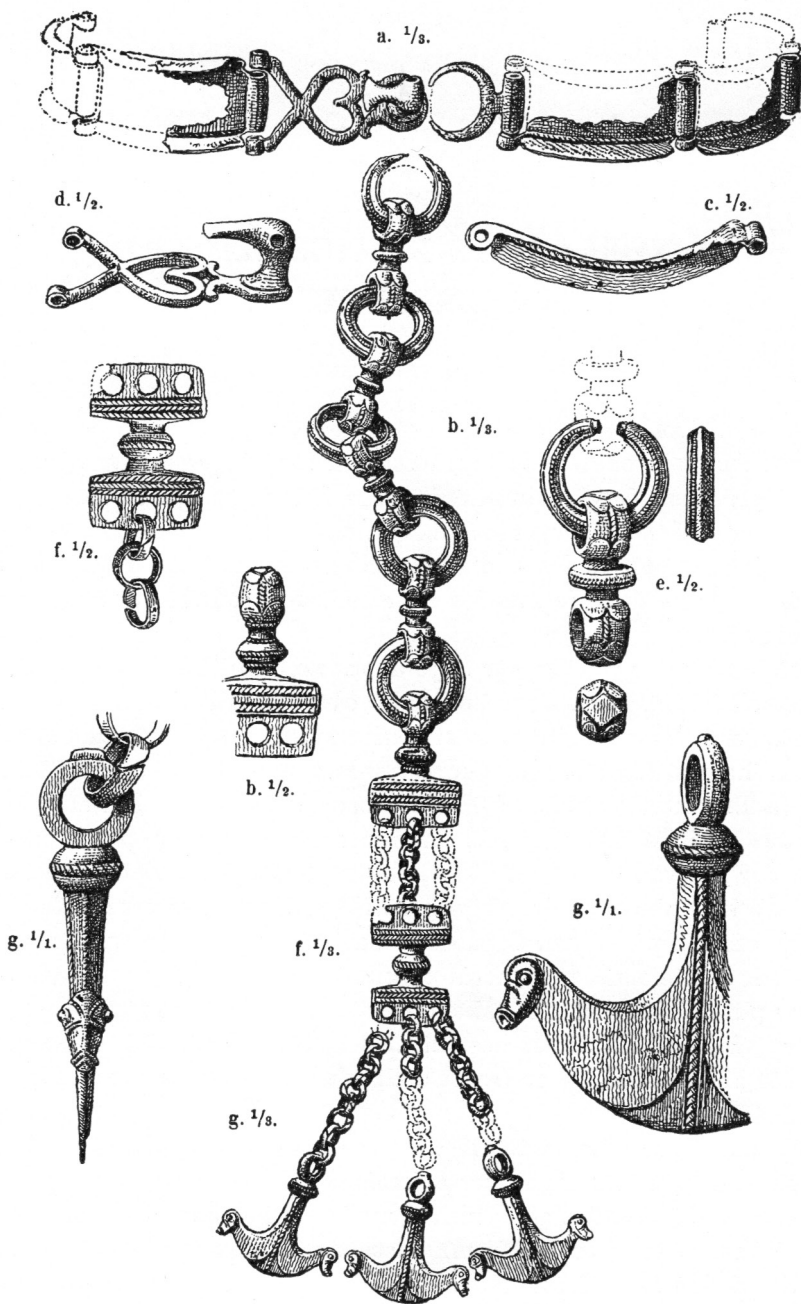


Fig. 1. Bronzebælte fra Sønder Skjoldborg i Thy.
Bronzegürtel aus Sønder Skjoldborg.

og ender i tre små kæder med vedhæng. At det drejer sig om imitationer af keltiske bæltekæder, så S. Müller, men vi ved i dag, at disse kæder allerede i den mellemste del af de tre perioder, som den keltiske jernalder opdeles i, hørte til kvindedragten³), og at de i enkelte egne endnu var på mode på Kr. f. tid⁴). Det er derfor sandsynligt, at de nørrejske bæltter også har hørt til kvindedragten. En enkelthed ved bæltterne tillader os endvidere at fastlægge den egn inden for det keltiske område, hvorfra de forbilleder kom, som den jyske bronzestøber har benyttet som forbillede for sit arbejde. Det I-formede stykke (fig. 4, 1) på et af Skjoldborgbæltternes prydkæde (fig. 1) er som hele bæltet ret groft arbejde. Dets omrids og midtstykke viser, at det har haft forbilleder fra keltiske værksteder ved mellemste Donau. Mellem småfundene fra den betydningsfulde oppidum Velem St. Vid i Vestungarn er tre mellemstykker (fig. 4, 6-8), der stammer fra tre forskellige bæltter⁵). De er meget sirligere og elegantere arbejde end de jyske efterligninger. Lignende stykker kendes endvidere fra Kunszenmarton (fig. 4, 5), og på et slutstykke fra en bæltekæde fra Szentes ved Theiss findes en lignende figur⁷). De vingeformede slutstykker, der undertiden ender i dyrehoveder (fig. 4, 2-4), har deres forbilleder i bæltehængestykker, som kendes fra den store boiske by ved Stradonitz i Böhmen⁸). Dyrehovederne er hjemlige tilføjelser og kan sammenlignes med fuglehovederne på et lerkar fra Skavtved i Vendsyssel⁹).

For en datering af de nørrejske bæltter er konstruktionen af metalpladerne afgørende. Bæltter af bronzeblikstykker, der vel har været fæstnet på læder, findes i keltisk jernalders slutningsafsnit fra Alperne til det nordtyske lavland. Bæltepladerne fra Skjoldborg og Karby har en hængselkonstruktion, bæltehægter og maller, der følger et konstruktionsprincip, som er blevet anvendt i Østtyskland og Polen i sen La Tène tid i de såkaldte hængsel-bæltehægter (fig. 5, 3), hvorfra man ikke kender metalsplitter¹⁸), som først anvendes på bæltter efter Augustus's tid på romerske spænder og deres germanske efterligninger. Det beror derfor næppe på en tilfældighed, at bæltefragmentet fra Karby (fig. 3) også samtidig i andre dele viser indflydelse fra tidlig-romerske spænder (fig. 6). En datering af de nørrejske bæltter til tidlig kejsertid bekræftes ved en sammenligning med andre nordiske fund som pladebæltet fra en brandgrav ved Saxeröd i Bohuslen (fig. 7) og et fund fra Ödemotland i Rogaland²¹).

På en studierejse i Østrig august 1952 kunne jeg bestemme endnu et mellemstykke af typen Velem-Kunszenmárton (fig. 4, 5-8). Det stammer fra Potzneusiedl am See i Burgenland (fig. 8, 1). Den dertil hørende bælttekrog med dyrehoved fra Velem St. Vid (fig. 8, 2) giver en god forestilling om de keltiske forbilleder, der ligger til grund for pladebæltterne fra Thy. Begge disse stykker, som jeg senere har fået kendskab til, bekræfter den

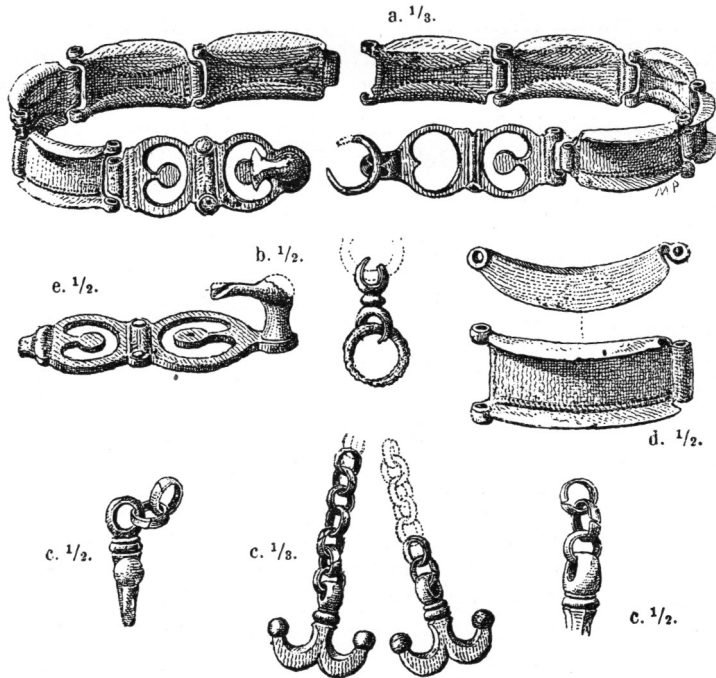


Fig. 2. Bronzebælte fra Sønder Skjoldborg i Thy.
Bronzegürtel aus Sønder Skjoldborg.

forbindelse der er mellem de omtalte bælte fra Nordjylland og forbil-
lederne fra Donauområdet i sen La Tène tid.

I de sidste årtier før den romerske okkupation havde den rige keltiske kultur, som gennem arkæologiske undersøgelser særlig kendes fra de store byanlæg Stradonitz i Böhmen og Velem St. Vid i Ungarn, en kraftig indflydelse i Nordeuropa. Fra mellemste Donau over Böhmen-Mähren og langs floderne Elben og Oder nåede disse kulturstrømninger Jylland. Det er ikke det keltiske Vesten, men derimod Boiernes og Pannoniernes lande, der må regnes til kilden for disse strømninger, hvis betydning holdt sig i Norden selv efter at kelternes magt var brudt. De nyskabelser, der siden Augustus's tid opstod syd for Donau som følge af det romerske herredømme, blev formidlet gennem det markomanniske rige i Böhmen ad de samme veje til Nordeuropa, som den keltiske påvirkning var gået. Fra en kulturhistorisk synsvinkel er bronzebælte fra Sønder Skjoldborg og Karby særlig interessante, fordi de så tydeligt lader os erkende den nye romerske indflydelse på den tilbageviggende, donau-keltiske formverden i Nordjylland.

Die Bronzegürtel von Sønder Skjoldborg, Amt Thisted.

Im Jahre 1899 wurden bei Sønder Skjoldborg im Amte Thisted die Überreste zweier Bronzegürtel gefunden (Abb. 1–2). Sie lagen ohne weitere Beifunde dicht unter der Oberfläche eines kleinen Moores¹⁾. Beide Gürtel bestehen aus länglichen gegossenen Bronzeplatten, die durch eine Scharnierkonstruktion miteinander verbunden waren. Von dem einen Gürtel (Abb. 1) sind nur die Reste von 6 gebogenen Bronzeplatten vorhanden, dazu ein Gürtelhaken mit Tierkopf und entsprechender Ringöse und eine vom Verschluss herabhängende Kette mit Anhängern. Vom zweiten Gürtel (Abb. 2) liegen 9 ganze und 3 fragmentarische Platten vor, die zusammen mit dem Verschluss eine Gürtellänge von 77 cm ergeben; die Zierkette ist nur in Resten erhalten. Die Scharnierstifte zur Verbindung der Platten, die vielleicht aus organischem Material (Bein oder Hartholz?) bestanden, sind bei keinem der Gürtel mehr vorhanden. Bei einem dritten, werkstattgleichen Bronzegürtel aus dem Moorfund von Karby auf Mors (Abb. 3)²⁾ waren Platte und Verschluss ebenfalls durch ein Scharnier verbunden.

S. Müller¹⁾ setzte die drei thyländischen Gürtel an das Ende der vorrömischen oder an den Beginn der frühromischen Zeit und bezeichnete sie als einheimische Arbeiten unter dem Einfluss einer fremden Mode. Dieser Beurteilung ist, ein halbes Jahrhundert nach ihrer Veröffentlichung, nichts hinzuzufügen, ein Beweis für den Scharfblick des grossen dänischen Forschers. Beim heutigen Stande der Forschung sind über die Feststellungen S. Müllers hinaus zwei mit den thyländischen Gürtelfunden verknüpfte Fragen von Interesse. Die eine, warum Gürtel im Moor niederlegt wurden, hängt mit dem religionsgeschichtlichen Phänomen der vor- und frühromischen Moorfunde Jütlands zusammen und kann nur von der dänischen Forschung beantwortet werden. Für das zweite, nicht minder interessante Problem der Herkunft jener »fremden Mode« und der fremden Vorbilder der jütischen Gürtel kann die ausländische Forschung einen Beitrag beisteuern.

Zu allen drei Gürteln gehören Zierketten, die vom Verschluss herabhingen und in drei Anhängern an kleinen Kettchen endigen. Dass es sich hierbei um Imitationen keltischer Gürtelketten handelt, hatte schon S. Müller gesehen. Wir

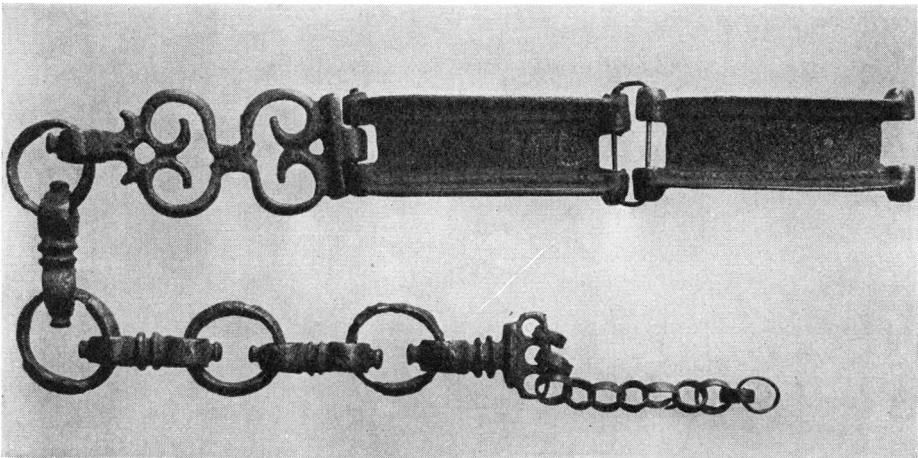


Fig. 3. Brudstykker af et bælte fra Karby på Mors.
Gürtelteile von Karby auf Mors. 2:3.

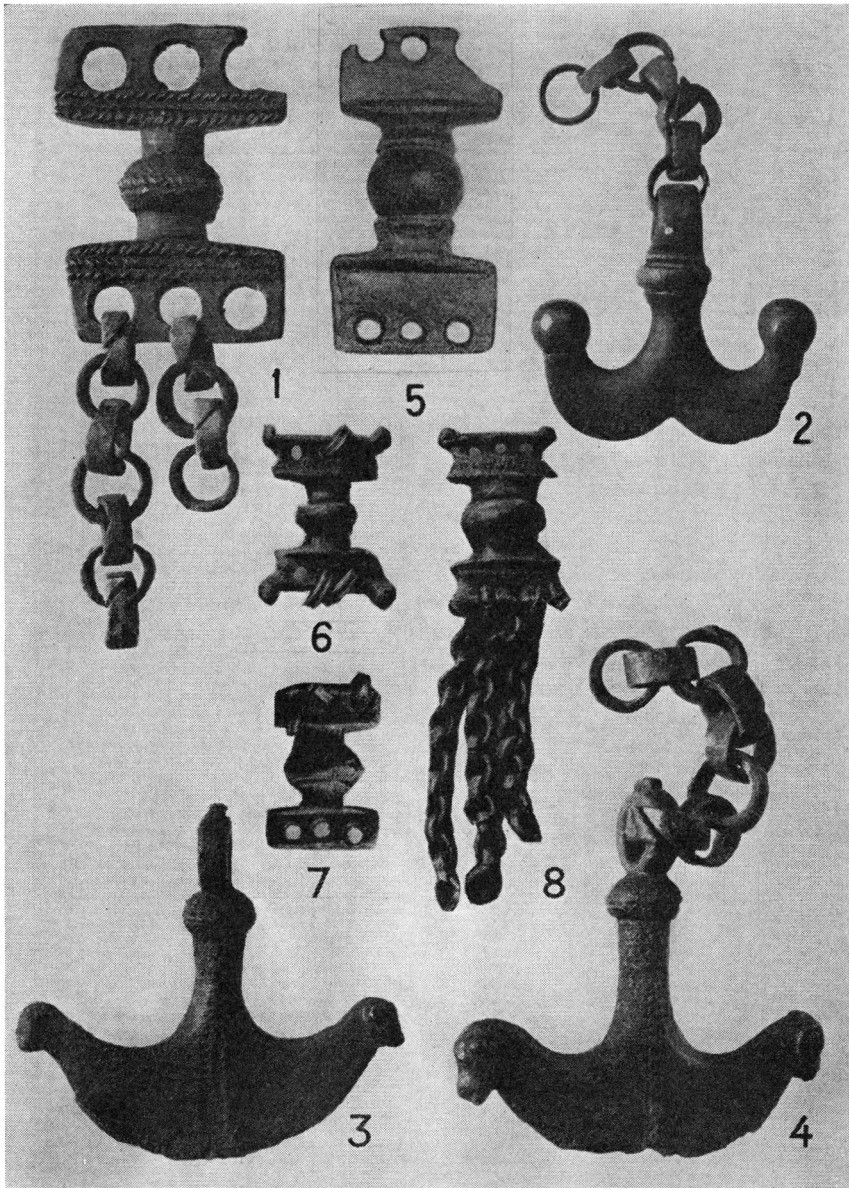


Fig. 4. Dele af bæltekæder fra Sønder Skjoldborg (1—4), Velem St. Vid (6—8) og Kunszen-
 marton (5).
 Bestandteile von Gürtelketten aus Sønder Skjoldborg (1—4), Velem St. Vid (6—8) und Kunszen-
 marton (5). 1:1.

wissen heute, dass diese Gürtelketten seit der Mittellatènezeit Zubehör der keltischen Frauentracht waren³⁾ und dass sie in gewissen Gegenden bis in die Zeit um Christi Geburt in der Mode blieben⁴⁾. Daraus muss man folgern, dass auch die thyländischen Gürtel zur Frauentracht gehörten. Eine Einzelheit erlaubt nun festzustellen, aus welcher Gegend der keltischen Welt die Vorbilder kamen, die den jütischen Bronzegiesser zu seinen Arbeiten angeregt haben. Das I-förmige Zwischenstück, das zwischen die drei Kettchen des einen Skjold-

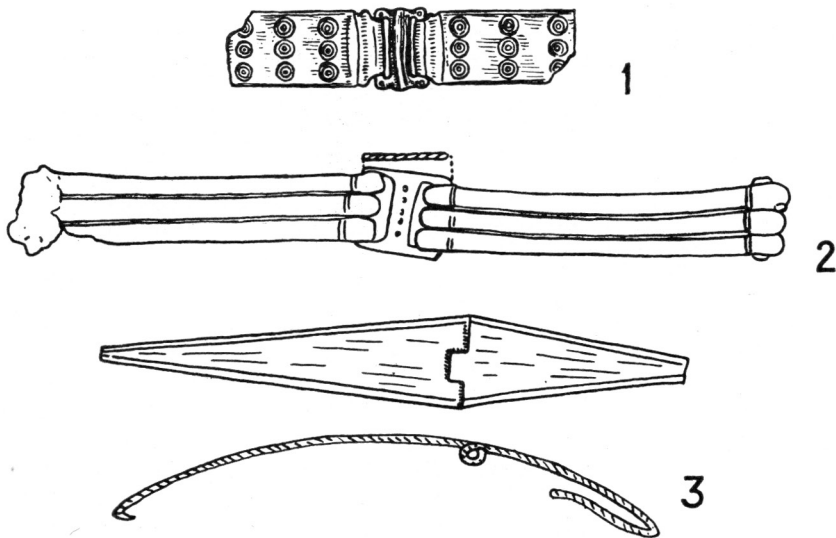


Fig. 5. Brudstykke af et bronzeblekbælte fra Leckow (1), stykke af et stavkædebælte af jern fra Neu-Plötzin (2) og bæltehægte af jern fra Wszedzin (3).

Stück eines Bronzeblechgürtels von Leckow (1), Teil eines eisernen Stabkettelgürtels von Neu-Plötzin (2), eiserner Scharniergürtelhaken von Wszedzin (3). Nach Eggers, Hundt u. Kostrzewski. 1:3 (1), 1:2 (2), 3:5 (3).

borger Gürtels eingeschaltet war (Abb. 4, 1), ist, wie der ganze Gürtel, eine recht grobe Arbeit. Umriss und gekerbter Mittelwulst zeigen, dass es auf Vorbilder zurückgeht, die keltischen Werkstätten an der mittleren Donau entstammen. Unter den Kleinfunden des bedeutenden Oppidums von Velem St. Vid in Westungarn gibt es drei Zwischenstücke (Abb. 4, 6–8), die von drei verschiedenen keltischen Gürtelketten herrühren⁵⁾. Sie sind sehr viel zierlicher und eleganter als ihre jütländische Nachbildung. Der Mittelwulst hat die Form eines Astragals, eine Eigentümlichkeit, die nur an entsprechenden Gürtelketten aus Ungarn begegnet. So gibt es ein weiteres Zwischenstück dieser Art aus Kunszentmarton am Körös (Komitat Szolnok) (Abb. 4, 5)⁶⁾ und an dem Schlussstück einer Gürtelkette von Szentes an der Theiss findet sich dieselbe Astragalbildung⁷⁾. Man wird also mit der Annahme nicht fehlgehen, dass keltische Gürtelketten von der mittleren Donau für die Zierketten der thyländischen Platten-gürtel als Vorbilder gedient haben. Die flügelförmigen Schlussstücke mit Endknöpfen bzw. mit Tierköpfen (Abb. 4, 2–4) gehen auf einfache geflügelte Anhänger von Gürtelketten zurück, wie sie vom Hradischt bei Stradonitz, dem grossen boischen Oppidum in Böhmen, bekannt sind⁸⁾. Die Tierköpfe sind ein-

heimische Zutaten und lassen sich am ehesten mit den Vogelköpfen an einem Tongefäß von Skavtved in Vendsyssel vergleichen⁹).

Für die Datierung der thyländischen Gürtel ist die Konstruktion der Metallplatten, aus denen sie bestehen, ausschlaggebend. Gürtel aus Bronzeblechstreifen, die wohl samt und sonders als blechverkleidete Ledergürtel aufzufassen sind, gibt es in der jüngeren Latènezeit vom Fuss der Alpen bis ins norddeutsche Tiefland. Abgesehen von dem breiten Blechgurt des Bodenbacher Gräber-

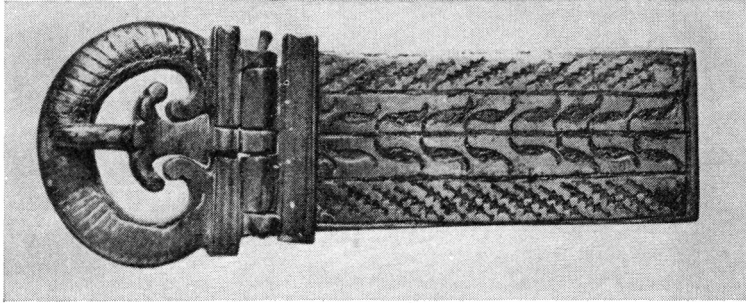


Fig. 6. Bronzespände fra Auerberg (Oberbayern).
Bronzeschnalle vom Auerberg (Oberbayern). 1:1.

feldes¹⁰) gehören zu ihnen meist stabförmige oder durchbrochene Gürtelhaken aus den letzten Jahrzehnten vor Christi Geburt¹¹). In der norddeutsch-skandinavischen Zone leiten Sonderbildungen mit dreieckigem Eisengürtelhaken¹²) über zu den mehrteiligen, gegliederten Metallgürteln, die man auf die beiden Gruppen der holsteinisch-schwedischen Gürtel (mit Bronzeblech auf Eisenplatten)¹³) und der Stabkettengürtel (Eisenstäbe mit Bronzewischengliedern)¹⁴) aufteilen kann. Die Stabkettengürtel, bisher aus Lauenburg und Brandenburg bekannt, hängen wegen der Verbindung der Stabglieder durch rechteckige bronzene Zwischenstücke (Abb. 5, 2) konstruktiv besonders eng mit den thyländischen Gürteln zusammen. Rahmenförmige Zwischenglieder zur Verbindung metallener Gürtelteile sind sonst noch für gewisse frühkaiserzeitliche Blechgürtel aus Böhmen und Mitteldeutschland charakteristisch (Abb. 5, 1)¹⁵). Dieses Prinzip einer beweglichen Verbindung der Gürtelplatten findet sich bereits an einem eisernen Gürtel der zweiten Hälfte des 1. Jahrhunderts v. Chr. aus Habichtstein in Nordböhmen vorgebildet¹⁶) und lässt sich mit der dreigliedrigen Formgebung gewisser ostdeutsch-polnischer Bronzegürtelhaken der Spätlatènezeit vergleichen¹⁷). Die Gürtelplatten von Skjoldborg und Karby sind demgegenüber nicht durch Rahmenzwischenglieder sondern durch eine Scharnierkonstruktion mit durchgeführtem losen Stift aus Holz oder Metall untereinander und mit Gürtelhaken und Gürtelöse verbunden. Sie folgen damit einem Konstruktionsprinzip, das zur Spätlatènezeit in Ostdeutschland und Polen an den sogenannten eisernen Scharniergürtelhaken (Abb. 5, 3) angewendet wurde¹⁸). Zu diesen Gürtelhaken sind allerdings keine Metallstifte bekannt, man hat bei ihnen wohl durchgängig Holzstifte benutzt. Metallene Scharnierstifte an Gürteln scheint es erst seit augusteischer Zeit zu geben, und zwar bei römischen Schnallen und ihren germanischen Nachbildungen¹⁹). Es beruht also kaum auf Zufall, wenn das Gürtelfragment von Karby (Abb. 3) den Einfluss frühromischer Schnallen zeigt. Das Ansatzstück der Zierkette – seine Befestig-

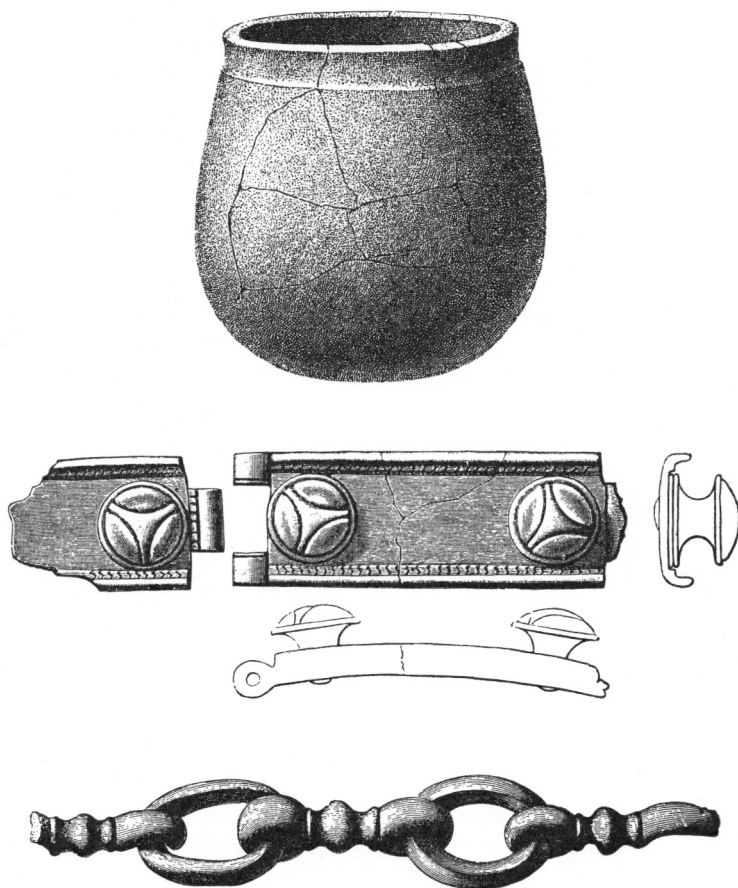


Fig. 7. Gravfund fra Saxerød i Bohuslän. Efter Moberg.
Grabfund von Saxerød.

ung am Gürtel ist unklar – besteht aus einem bretzelförmig eingerollten Bronze-
stab, wie die Gürtelrahmen frühromischer Schnallen, und ist, genau wie diese
(Abb. 6), vom Scharniergelenk durch eine Zwischenleiste abgesetzt. Entspre-
chende römische Schnallen vom Cingulum des Soldaten waren nach Funden
in Vindelicien und Britannien in der ersten Hälfte des 1. Jahrhunderts n. Chr.
gebräuchlich²⁰).

Damit ergibt sich eine Datierung der thyländischen Gürtel in die frühe
Kaiserzeit, was sich durch Vergleich mit verwandten nordischen Funden be-
stätigen lässt. Plattengürtel mit Stiftscharnieren liegen noch aus Brandgräbern
von Saxerød in Bohuslän (Abb. 7) und von Ödemotland in Rogaland vor²¹).
Ihre Datierung in die frühe Kaiserzeit gibt nach C. A. Moberg der norwegische
Fund durch eine eiserne Fibel mit geschweiftem Bügel. Das Grab von Saxerød
enthält neben den Gürtelplatten auch das Bruchstück einer Gürtelkette, die den
vom Verschluss herabhängenden Ketten der thyländischen Gürtel entspricht.
Die Plattengürtel sind ein wichtiger Beleg für das Weiterwirken keltischer
Mode auf der kimbrischen Halbinsel in der frühen Kaiserzeit. Die Vorbilder

für die Gürtelketten stammen, wie die I-förmigen Zwischenstücke zeigen, von der mittleren Donau. Da die Einwirkung römischer Schnallen auf den Gürtel von Karby nicht vor der Zeit des Augustus liegen kann, müssen die keltischen Zwischenstücke aus dem Oppidum von Velem St. Vid und von Kunszentmarton (Abb. 4, 5–8) in die jüngste Phase der Latènezivilisation Mitteleuropas, also ins letzte vorchristliche Jahrhundert gehören. Weiter wird man sie von ihren nordischen Nachahmungen nicht abrücken dürfen.

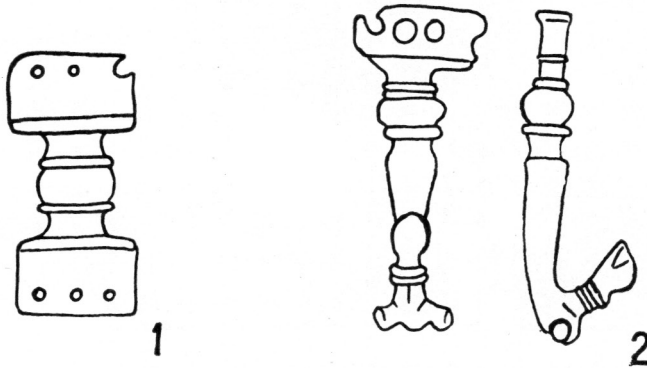


Fig. 8. Led af en bæltekæde fra Potzneusiedl (1) og bæltehægte fra Velem St. Vid (2).
Gürtelkettenglied von Potzneusiedl (1) und Gürtelhaken von Velem St. Vid (2). 1:1.

In den letzten Jahrzehnten vor der römischen Okkupation wirkte die keltische Kultur mit ihrer reichen Entwicklung, die in den grossen Stadtanlagen wie dem Hradischt von Stradonitz und Velem St. Vid ihren archäologischen Niederschlag fand, besonders nachhaltig auf den Norden Europas ein. Von der mittleren Donau über Böhmen-Mähren und die Flussläufe von Elbe und Oder wurde Nordjütland von diesen Kultureinflüssen erreicht. Nicht der keltische Westen sondern das Land der Boier und Pannonier muss als das Ursprungsland dieses Kulturstroms gelten, der im Norden noch weiterwirkte, als die keltische Zivilisation der Oppida durch politische Katastrophen bereits ihr Ende gefunden hatte. Die Neuerungen, welche seit Augustus in der Kulturentwicklung südlich der Donau als Folge der römischen Herrschaft auftraten, wurden über das markomannische Böhmen auf denselben Wegen nach Nordeuropa vermittelt, denen vordem die Anregungen aus der keltischen Welt folgten. Die Bronzegürtel von Sønder Skjoldborg und Karby sind im Rahmen einer kulturgeschichtlichen Betrachtung deshalb so interessant, weil sie das Auftreffen der neuen römischen Einflüsse auf die retardierende, donaukeltisch bestimmte Formenwelt Nordjütlands besonders klar erkennen lassen.

Nachtrag.

Auf einer Studienreise nach Österreich konnte ich im August 1952 im Naturhistorischen Museum in Wien ein weiteres Zwischenstück vom Typus Velem-Kunszentmárton (Abb. 4, 5–8) feststellen, es stammt aus Potzneusiedl am See im Burgenland (Abb. 8, 1; Museum Wien 70914). Ein hierher gehöriger Gürtelhaken mit Tierkopf von Velem St. Vid (Abb. 8, 2; Museum Wien 32440)

gibt eine gute Vorstellung vom Aussehen der keltischen Vorbilder, die den Tierköpfen der thyländischen Plattengürtel zugrunde liegen. Diese beiden mir nachträglich bekanntgewordenen Fundstücke, zu denen sich nun noch ein im Oktober 1952 von M. Hell auf dem norischen Oppidum Biberg bei Saalfelden (Salzburger Pinzgau) gefundener Gürtelhaken der Form Abb. 8, 2 gesellt, bestätigen die Abhängigkeit der oben besprochenen Gürtel Nordjütlands von donauländischen Vorlagen der Spätlatènezeit.

★

NOTER

¹⁾ S. Müller: *Bronzebælter fra førromersk Tid. Årbøger 1900*, s. 130. ²⁾ *Årbøger 1881*, s. 101, Abb. 1, 1. ³⁾ J. Déchelette: *Manuel d'archéologie préhistorique II*, 3, Paris 1924, s. 736 ff. *Altertümer unserer heidnischen Vorzeit V*, Mainz 1911, Taf. 51, 919. ⁴⁾ z. B. Giubiasco im Kanton Tessin bei R. Ulrich: *Die Gräberfelder in der Umgebung von Bellinzona II*, Zürich 1914, Taf. 68, 2 und *Hradischt von Stradonitz bei J. L. Pič: Starožitnosti země České II*, 2, Prag 1903, Taf. 12, 31. ⁵⁾ K. von Miske: *Die prähistorische Ansiedlung Velem St. Vid*, Wien 1918, Taf. 45, 51–53. ⁶⁾ I. Sellye: *Les bronzes émaillés de la Pannonie romaine (Dissertationes Pannonicae II*, 8, Budapest 1938), Taf. 19, 4. ⁷⁾ I. Hunyady: *Die Kelten im Karpathenbecken (Dissertationes Pannonicae II*, 18, Budapest 1942), Taf. 34, 2. ⁸⁾ J. L. Pič: *Starožitnosti země České II*, 2, Prag 1903, Taf. 12, 25–34. ⁹⁾ *Acta Archaeologica VIII*, 1937, s. 202, fig. 36. ¹⁰⁾ *Wiener Prähist. Zeitschrift I*, 1914, Taf. 6, 1. ¹¹⁾ Traunstein (Oberbayern): *Prähist. Blätter II*, 1918, Taf. 5. – Oberwiederstedt: Ebert, *Reallexikon d. Vorgeschichte VI*, Berlin 1926, Taf. 98, b. – Bobersen: A. Mirtschin, *Germanen in Sachsen*, Riesa 1933, s. 15, fig. 2. – Gladbach: *Germania XX*, 1936, s. 36, fig. 1, 6. ¹²⁾ *Mannus XXX*, 1938, s. 98 ff. ¹³⁾ *Mannus XXX*, 1938, s. 33 ff. und C. Oxenstierna: *Die Urheimat der Goten*, Leipzig–Stockholm 1948, s. 23, Abb. 24. ¹⁴⁾ *Germania XXI*, 1937, s. 165 ff. ¹⁵⁾ J. L. Pič, *Die Urnengräber Böhmens*, Leipzig 1907, Taf. 68, 1–6. – Grossromstedt: G. Eichhorn, *Der Urnenfriedhof auf der Schanze bei Grossromstedt*, Leipzig 1927, s. 216. – Zottwitz: Chr. Pescheck, *Die frühwandalische Kultur in Mittelschlesien*, Leipzig 1939, s. 50, fig. 45. – Leckow: *Erwerbungs- u. Forschungsberichte des Landesmuseums Stettin 1937*, s. 29. ¹⁶⁾ *Sudeta XII*, 1936, s. 36, fig. 2. ¹⁷⁾ J. Kostrzewski: *Die ostgermanische Kultur der Spätlatènezeit*, Leipzig 1919, s. 57 ff. ¹⁸⁾ J. Kostrzewski, s. 51 ff. ¹⁹⁾ Vgl. z. B. die Funde aus dem augusteischen Lager Haltern in Bodentalertümer Westfalens VI, 1943, s. 104, fig. 20, a–d u. 21, a und die frühen germanischen Schnallen *Acta Archaeologica XX*, 1949, s. 34 f. ²⁰⁾ Auerberg (Oberbayern): *Beiträge zur Anthropologie und Urgeschichte Bayerns XVI*, 1907, Taf. XX, 1–4. – Hod Hill (Dorset): *Brit. Museum Guide to the Antiquities of Roman Britain*, London 1922, s. 84, fig. 105. ²¹⁾ *Månadsblad 1903/5*, s. 132, fig. 173–176 und *Oldtiden III*, 1913, Taf. 7, 43–44. Beide Funde sind erneut behandelt und abgebildet von C. A. Moberg: *Zonengliederungen der vorchristlichen Eisenzeit in Nordeuropa*, Lund 1941, s. 142 f., fig. 21–22.