

KUML



ÅRBOG FOR JYSK ARKÆOLOGISK SELSKAB
1952

KUML

ÅRBOG FOR JYSK ARKÆOLOGISK SELSKAB

1952

*With Summaries in English
Mit deutschen Zusammenfassungen*

UNIVERSITETSFORLAGET I AARHUS
1952

Forside: Stabelhøje ved Agri på Mols

Redaktion:
P. V. GLOB

Copyright 1952
by
Jysk Arkæologisk Selskab

Printed in Denmark
by
Aarhus Stiftsbogtrykkerie A/S

Clicheer:
Hammerschmidt — Århus

Jysk Arkæologisk Selskab

satte dette Kuml

for

THERKEL MATHIASSEN

på 60-årsdagen

5. IX. 52

og gav det følgende

INDHOLD

<i>Johannes Brøndsted: Forord</i>	6
<i>Mogens Ørsnes-Christensen: En gravhøj i Sevel sogn</i>	9
<i>Elise Thorvildsen: Menneskeofringer i oldtiden</i>	32
<i>Anders Kragh: Stenalderens flintteknik</i>	49
<i>Sigvard Skov: Et middelalderligt skibsfund</i>	65
<i>Hans Norling-Christensen: Gravfund fra Borritshoved</i>	84
<i>P. J. Riis: En jydsk antiksamling</i>	93
<i>S. Vestergaard Nielsen: Stendyngegrave fra jættestuetid</i>	109
<i>Peter Riismøller: Frøya fra Rebild</i>	119
<i>Joachim Werner: Nørrejske bronzebælter fra jernalderen</i> ...	133
<i>Harald Andersen: Fra tomten af en sløjfet høj</i>	144
<i>C. G. Schultz: Jellingebægeret — vor ældste kristne kalk?</i> ...	187
<i>Harald Andersen: Vinterudgravning i Braa</i>	199
<i>Jysk Arkæologisk Selskab</i>	206

STENDYNGEGRAVE FRA JÆTTESTUETID

Af S. VESTERGAARD NIELSEN

Vesthimmerland hører til de Egne af Jylland, der kom sent med i Udviklingen. Endnu for 50 Aar siden laa store Strækninger udyrkede hen, og det er først de senere Aars Intensivering af Opdyrkningen, der har faaet Bugt med Lyngen og de sure Kærstrækninger, saa at der nu kun er smaa og spredte udyrkede Arealer tilbage.

Hvor beklagelig end den sene Opdyrkning kan have været, set fra et nationaløkonomisk Synspunkt, saa har den været af uvurderlig Værdi for Arkæologien. De Oldtidsminder, der uvægerligt forsvinder med Opdyrkningen, og som forlængst er forsvundne i andre Egne, er her bevarede i stor Udstrækning og har bidraget til at udfylde følelige Huller i vor Viden om Oldtidsfolkene Liv og Færden. Eksempelvis kan saaledes nævnes, at af de 116 Forekomster af Oldtidsagre, der kendes i Jylland, ligger de 33 i Vesthimmerland. Her findes ogsaa Danmarks eneste kendte Forsvarsværk fra Oldtiden, Borremosefæstningen, ligesom ogsaa de 3 eneste kendte Tilfælde af synlige Rester af Oldtidshuse har deres Hjemsted her.

I Nærheden af den bedst kendte Forekomst af disse, Østerbølle Bopladsen med de 11 synlige Hustomter, ligger en anden Lokalitet, der takket være sin sene Opdyrkning har givet værdifulde Oplysninger om et andet Afsnit af Oldtiden, nemlig yngre Stenalder.

Denne Lokalitet udgør den nordligste Del af Østerbølle Sogn i Rinds Herred. Terrænet her, der kun – og endda ikke i sin fulde Udstrækning – har været opdyrket i en lille Menneskealder, er fladt, og Jordsmonnet bestaar af et tyndt Lag meget let, nærmest flyvesandsagtig Sandmuld paa gult Underbundssand. Langs Nordsiden falder Terrænet med stejle Skrænter mod Lerkenfeld Aa, der her paa begge Sider er omgivet af brede Kærstrækninger.

Et saadant Terræn har været særlig velegnet for yngre Stenalderens primitive Landbrug, og en gennem en Aarrække fortsat Undersøgelse af det har da ogsaa godtgjort, at der her har ligget en Stenalderbygd af ret stor Udstrækning¹). Bebyggelsen har været kontinuerlig gennem hele

yngre Stenalder, hvilket fremgaar af, at der er fundet Grave fra alle dens Perioder.

Dyssetid er repræsenteret ved en Jordgrav, liggende paa flad Mark og markeret ved spredte Stenlægninger. Den indeholdt 4 Rørperler og een Klumpperle samt Skaar af mindst 2 Lerkar, det ene et Tragtbæger og det andet en stor Øskenkrukke²).

Fra den følgende Periode, Jættetuetime, findes Tomten af en anselig, omkring ved Aarhundredskiftet ødelagt Jættestue. Den har haft et Hovedkammer i Syd-Nord, et Bikammer mod Vest og en Gangbygning mod Øst. Fundene, der blev gjort ved Nedbrydningen af Kammeret og som nu findes paa Aarhus Museum, kan henføres til Enkeltgravstid, nærmere bestemt yngre Undergravstid³). En Undersøgelse til begge Sider af Indgangen gav dog her, som saa mange andre Steder, et overordentligt rigt Skaarmateriale fra ældre Jættetuetime, hvoraf det har været muligt at rekonstruere 12 større og mindre Kar, der fuldt ud kan maale sig med, hvad Jættetuetimefolket andetsteds har frembragt af formfuldendt Keramik.

Paa et eller andet – vistnok ret tidligt – Tidspunkt er Bopladsens Fred blevet brudt. En Flok af Enkeltgravsfolkets øksebevæbnede Krigere har fundet den afsidesliggende Boplads og har her som andetsteds be-sejret den fredelige Bondebefolkning og taget dens Boplads i Besiddelse. Om dette Befolkningsskifte vidner 7 Enkeltgravshøje, hvis Udstyr, der-iblandt to slanke Vaser⁴), ligesom Jættetuetime kan henføres til yngre Undergravstid.

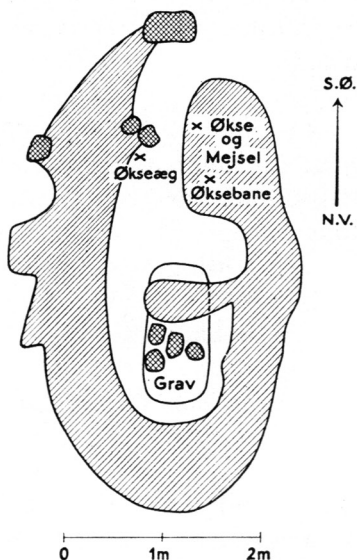


Fig. 1. Grundplan af Højning I.
Plan of cairn I.



Fig. 2. Højning I. Noget af Stendyngen i Østenden er fjernet. I Forgrunden Nedgravningen tømt for Sten.

Cairn I. Part of eastern end of cairn removed. In foreground, pit with stones removed.

Endelig kan anføres, at der paa Terrænet er fundet 2 af de i Himmerland ret almindelige »korte« Hellekister, begge med fladkravede Enkeltgravsbægere, samt 2 Fund, der vist nærmest maa opfattes som sakrale, det ene med Skaar af en Jættestuetids »Frugtskaal«, det andet med Skaar af et Enkeltgravs Lerkar.

Foranledningen til den ovenfor skitserede, udbytterige Undersøgelse af den omtalte Lokalitet skyldes som saa ofte en ren Tilfældighed. Under Professor Gudmund Hatts Udgravning af Jernalderbopladsen ved Østerbølle henvendte Statshusmand J. Chr. Sørensen sig til ham med Oplysning om, at han paa sin Ejendom havde fundet nogle »Stendynger med Flintøkser«. Travlt optaget af sit eget Arbejde overdrog Prof. Hatt Vesthimmerlands Museum at tage sig af Sagen, og paa den Maade kom Museet ind paa en Undersøgelse af Terrænet, der ikke alene førte til Klarlæggelse af Bopladsens Udviklingshistorie, men ogsaa løste Problemet med de mystiske »Stendynger«, for hvilke der her skal gøres nærmere Rede.

Ved en omhyggelig Gennemgang af hele det omhandlede Terræn bemærkedes paa en smal Strimmel uopdyrket Hede fire aflange, svage Forhøjninger, der med en indbyrdes Afstand af fra 10 til 20 m laa langs Nordranden af en svag, sydøst-nordvestgaaende Sænkning i Terrænet.

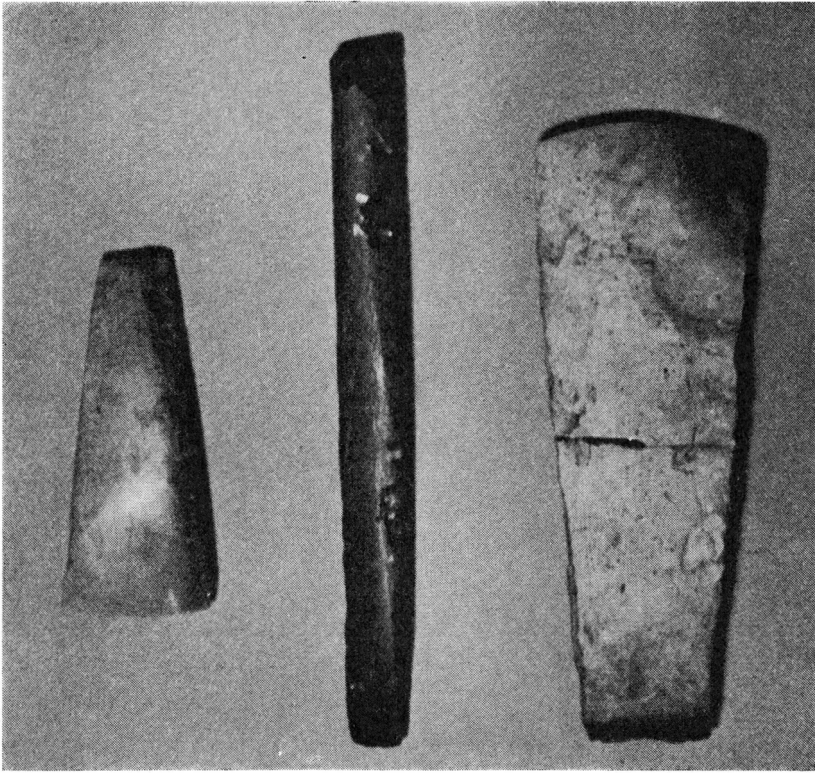


Fig. 3. Gravgodset fra Højning I.
Grave furniture from cairn I.

En Prøvegravning godtgjorde hurtigt, at Forhøjningerne indeholdt store Ophobninger af Sten, der kun var dækket af en saa tynd Lyngskorpe, at Stenene flere Steder ragede op over Overfladen. Den følgende, fuldstændige Afdækning viste, at Forhøjningerne indeholdt saa ensartede Anlæg, at de, skønt kun et af dem indeholdt daterbare Oldsager, uden Tvivl alle fire maa betragtes som Repræsentanter for samme Gravform.

Højning I. Efter at Overjorden var fjernet, fremkom en sydøst-nord-vestgaaende, aflang, paa det nærmeste oval Stendyng, der var dannet af flere Lag tildels ret store Sten (Fig. 1 & 2). Dyngen, der var 5 m lang og ca. 3 m bred paa det bredeste Sted, fulgte den svage Skraaning, paa hvilken den var lagt, saa den var lavest i Sydsiden. Dens højeste Punkt laa 55 cm over det tynde, oprindelige Muldlag, paa hvilket den var lagt.

I Midten af Dyngen var et stenfrit Parti. I den nordvestlige Ende heraf laa – dog delvis dækket af en Udløber af Stendyngen – en Nedgravning, 140 cm lang, 65 cm bred og 30 cm dyb. Midterpartiet af Nedgravningen var pakket med Sten, det øvrige muldfyldt.

I selve Nedgravningen fandtes ingen Oldsager. Derimod fandtes i Anlæggets sydøstlige Ende tre Flinteredskaber: en større og en mindre, tyndbladet Økse, henholdsvis 17½ cm lang og 10 cm lang, samt en firsidet, hulsleben Mejsl, 19½ cm lang (Fig. 3). Den store Økse var brudt i 2 Halvdele, der laa som vist paa Grundplanen. Den lille Økse laa oven paa Mejslen, begge pegende med Æggen mod Sydøst. Oldsagerne laa i det tynde, oprindelige Muldlag under Stendyngen, Økseæggen i det stenfrie Parti med Æggen ind mod Stendyngen, de andre tre Stykker under Stendyngen. Mellem de to Halvdele af den store Økse laa et lille Skaar af et tykvægget Lerkar af Stenalderkarakter.

Højning II. Ca. 20 m sydøst for Højning I laa en Højning, der ved Undersøgelsen viste sig at indeholde et Anlæg af ganske samme Art som Højning I, kun at Stendyngen her i Sydsiden var markeret med en enkelt Række ret store Sten (Fig. 4). Dyngen, der paa det nærmeste laa i Længderetning Syd-Nord, var 5 m lang, ca. 4½ m bred paa det bredeste Sted og 50 cm høj paa det højeste Punkt.

I Sydenden af det stenfrie Midterparti laa en Nedgravning i Undergrunden i Længderetning Sydøst-Nordvest. Den var 140 cm lang, 85 cm bred og 25 cm dyb og var i Østsiden pakket med Sten, men ellers muldfyldt (Fig. 5).

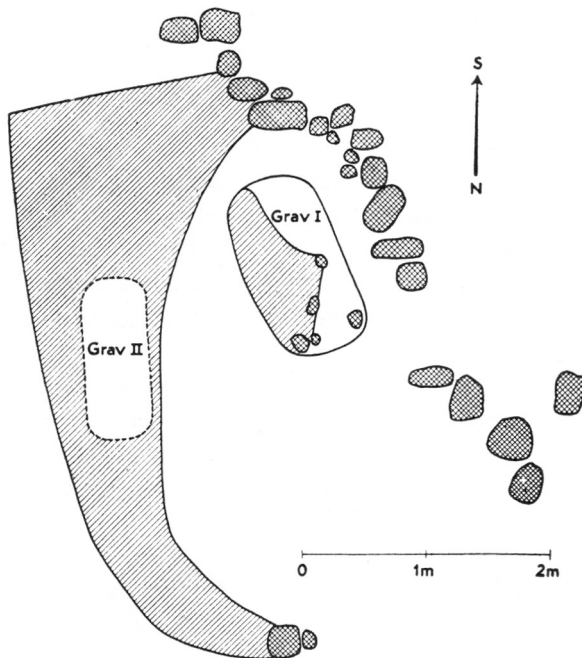


Fig. 4. Grundplan af Højning II.
Plan of cairn II.



Fig. 5. Den stenfyldte Nedgravning i Højning II.
Stone-filled pit in cairn II.

Ved Fjernelsen af den kompakte Del af Stendyngen fremkom under denne yderligere en Nedgravning. Den laa i Retning Syd-Nord, var 125 cm lang, 50 cm bred, 30 cm dyb og helt fyldt med Stenpakning.

I denne Dyngte fandtes ingen Oldsager.

Højning III. 10 m sydøst for Højning II laa den tredje Højning. Her viste det sig, at Hovedmassen af Stendyngen var fjernet ved en tidligere Gravning efter Sten. Dyngens Form og Udstrækning kunde dog med nogenlunde Sikkerhed fastslaaes (Fig. 6). Den har ligget i Retning Syd-øst-Nordvest og har været ca. 8 m lang og ca. 3½ m bred paa det bredeste Sted.

I Sydøstenden var en uskadt Nedgravning i Længderetning Sydøst-Nordvest, 140 cm lang, 70 cm bred og 75 cm dyb under den oprindelige Markflade. Den var i næsten hele sin Udstrækning pakket med Sten.

I Dyngens Nordvestende var ligeledes en Nedgravning, om hvilken det dog ikke med Sikkerhed kan siges, at den var urørt. Den var 120 cm lang, 90 cm bred og 90 cm dyb. I dens Sydside sad helt nede ved Bunden to Sten, men ellers var den muldfyldt. I Fylden fandtes en Del spredte Skaar, der dog var for faa og ukarakteristiske til at kunne siges andet, end at de hidrørte fra et grovt, meget tykvægget Lerkar af Stenalderkarakter.

Højning IV. Den fjerde Højning laa 10 m nordvest for Højning I. Den indeholdt ligesom de andre en Stendynge, men var forøvrigt paa enkelte Punkter noget afvigende (Fig. 7).

Dyngen var 3 m lang i Øst-Vest og $2\frac{1}{2}$ m bred i Syd-Nord, men var kun delvis kompakt, idet den nordvestlige Del af den kun markeredes ved spredte, enkelte Sten og smaa Stenhobe. Den kompakte Del var 40 cm høj over den oprindelige Markflade.

Midt i Dyngen var en i Undergrunden nedsænket Grav (Fig. 8), der var bygget som en noget uregelmæssig Hellekiste af flade, paa Kant stillede Sten. Dæksten fandtes ikke. Den var indvendig 76 cm lang, 34 cm bred og 20 cm dyb.

Heller ikke denne Dyngen indeholdt Oldsager.

Trods Mangelen paa daterbare Oldsager i de tre af Højningerne afgiver dog deres ensartede Opbygning i Forbindelse med Gravgodset i Højning I Grundlag nok for en fuld Forstaaelse af de af Ejeren opgravede »Stendynger med Flintøkser«. Efter at vedkommende havde set Resultatet af Udgravningen af de fire Højninger, erklærede han, at de af ham fundne havde været af fuldstændig samme Art. Kun kunde han ikke gøre Rede for, om der ligesom ved de fire Højninger havde været Nedgravninger i Undergrunden.

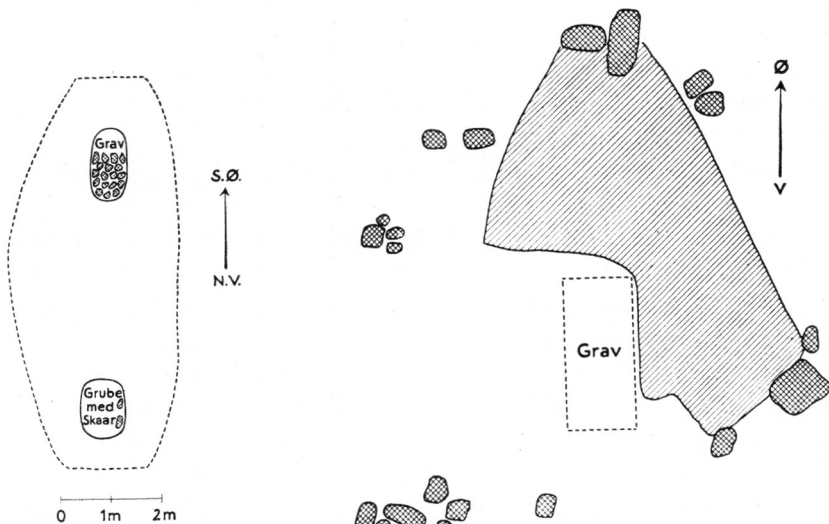


Fig. 6. Grundplan af Højning III.
Plan of cairn III.

Fig. 7. Grundplan af Højning IV.
Plan of cairn IV.

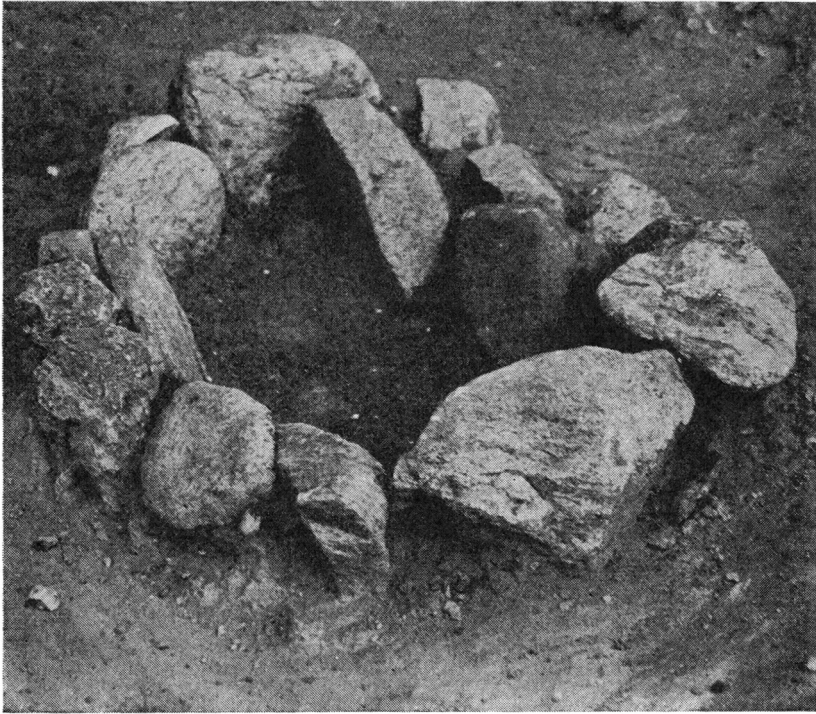


Fig. 8. Grav i Højning IV. Stendyngen fjernet.
Grave in cairn IV. Cairn stones removed.

Han havde fundet og opgravet ialt tre Dynger. Af disse havde de to ligget paa udyrket Jord, og af deres endnu synlige Tomter i Forbindelse med Finderens Forklaring kunde deres Udstrækning og Form med nogenlunde Sikkerhed fastslaas. De havde ligget i Retning Nordvest-Sydøst og havde været nedgravet under flad Mark uden nogen synlig Forhøjning. Den ene havde nærmest haft Form af en aflang, firkantet Ramme, dannet af større og mindre Sten. Dens Udstrækning havde været ca. 7-8 m og dens Bredde godt 1 m. Det stenfrie Rum indenfor Stenrammen havde ved opstablede mindre Sten været delt i et større og et mindre Rum. I den østlige Ende havde ligget to tyknakkede Økser ovenpaa hinanden. Den ene er et Pragteksemplar paa $27\frac{1}{2}$ cm's Længde. Den anden er 16 cm lang.

Den anden Dynge havde været indrettet paa samme Maade, men havde kun været godt 2 m lang og 1 m bred og havde været aaben i Østenden, hvor Langsiderne afsluttedes med to store Sten, der ragede op over Overfladen. I den fandtes den bageste Del af en tyknakket Økse.

Den tredje Dynge havde ligget paa det dyrkede Areal og havde været ca. 7-8 m lang. I den fandtes 5 tyknakkede Økser, to paa et Sted, og tre paa et andet. Deres Længde er henholdsvis 20, 16, 11, 10 og $9\frac{1}{2}$ cm.

Til disse nogenlunde oplyste Fund kommer et fjerde paa Naboejendommen, om hvilket der kun kan oplyses, at der i en Stendynge er fundet en tyknakket 18 cm lang Økse.

I Betragtning af det yderst beskedne Antal Jordgrave med Jættestueudstyr, om hvilke der foreligger sikre Oplysninger⁵), synes de otte Østerbøllegegrave, selv hvor Undersøgelsen har været mangelfuld, at give et værdifuldt Supplement til Kendskabet til denne specielle Art Grave. Det relativt store Antal indenfor et saa begrænset Omraade kan selvfølgelig bero paa en Tilfældighed, men det kan ogsaa være fristende deri at se en afsides og isoleret Boplads's konservative Vedhængen ved gammel Sæd og Skik, indtil de nye Tanker og Forestillinger under gunstigere Betingelser andetsteds havde vokset sig stærke nok til ogsaa at kunne drage Udmarken med ind under Udviklingens Lov.

SUMMARY

Cairn Burials from the Passage-Grave Period.

Among those areas of the Jutland heathland which have only recently and as yet only partially been broken in to cultivation and which have therefore preserved those relics of prehistoric times which of necessity disappear under the plough, one area, the northern part of Østerbølle Parish in Rinds Herred, takes an important place. It is flat and sandy and has therefore been especially suited to the primitive agriculture of the New Stone Age; and the discovery of graves from all the Neolithic periods shows that it was in fact continuously inhabited from the Dolmen Period, through the Passage-Grave and Separate-Grave Periods, to the Slab-Cist Period.

It was during Professor Gudmund Hatt's excavation of the Iron Age settlement of Østerbølle that a local landowner, J. Chr. Sørensen, informed him of the discovery, on his land, of "cairns containing flint axes". And the West-Himmerland Museum thereby commenced an investigation of the area which provided an outline of the history of human settlement in the parish, in addition to solving the problem of the mysterious cairns.

In addition to those already discovered four new cairns were now found on a narrow strip of uncultivated heathland. They lay 10-20 meters apart and consisted of low oval heaps of stones covered by sparse heather.

Cairn I (figs. 1 & 2) was 5 by 3 meters in size and 55 cms. high, oval and aligned SE-NW. In the centre was an area free of stones, in the NW end of which was a pit measuring 140 × 65 cms. by 30 cms. deep. No relics were found in this pit but 2 thin-bladed flint axes and a polished flint chisel (fig. 3) came to light in the SE part of the complex.

Cairn II resembled Cairn I completely, except that it was edged on the south by a single row of large stones (fig. 4). It was aligned N-S, measured 5 × 4½ meters and was 50 cms. high. Two pits were found, one in the south end of the central stone-free area, aligned SE-NW and measuring 140 × 85 cms. by 25 cms. deep (fig. 5), and the other under the cairn, aligned N-S and measuring 125 × 50 cms. by 30 cms. deep. No objects were found in this cairn.

Cairn III was aligned SE-NW and had measured approximately 8 by 3½ meters (fig. 6). A pit at the SE end was aligned SE-NW, measured 140 × 70 cms. and was 75 cms. deep, while in the NW end a similar pit measured 120 × 90 × 90 cms. In the soil which filled the latter pit scattered sherds of a thick-walled vessel of Stone Age characteristics were found.

Cairn IV was less compact than the previous cairns and measured E-W 3 meters, N-S 2½ meters and 40 cms. in height (fig. 7). A grave (fig. 8) lay below ground level in the centre, formed like a somewhat irregular slab-cist of stones set on edge. It measured 76 × 34 cms. and was 20 cms. deep. There were no roof slabs, nor did the cairn contain any relics.

Of the four cairns previously found one had measured 7-8 × 1 meters and its stone-free centre had been divided into two compartments of varying size. Two thick-butted axes lay in the east end. The second cairn had measured 2 × 1 meters, had been open at the east end and contained the butt-end of a thick-butted axe. The third had been about 7-8 meters long and had contained 5 thick-butted axes, while the fourth, found on a neighbour's land, had contained one thick-butted axe.

In consideration of the very small number of inhumation graves with passage-grave furniture hitherto found it is tempting to see in this comparatively large group signs of the conservatism of an isolated Stone-Age village.

S. Vestergaard Nielsen.

★

NOTER

¹⁾ Undersøgelsen har væsentlig indskrænket sig til at omfatte Jordtilliggendet til to Ejendomme, et Statshusmandsbrug (Matr. Nr. 5 i) og en mindre Gaard (Matr. Nr. 9 c), idet den centrale Del af Stenalderbygden synes at have ligget her. ²⁾ Prof. C. J. Becker har venligst dateret dette Fund til tidlig-neolitisk Tid (nærmest Periode C). ³⁾ P. V. Glob: Studier over den jyske Enkeltgravskultur, S. 208. ⁴⁾ Afbildet i P. V. Glob: Studier over den jyske enkeltgravskultur, S. 74. ⁵⁾ J. Brøndsted: Danmarks Oldtid I, S. 196-97.