

KUML



ÅRBOG FOR JYSK ARKÆOLOGISK SELSKAB
1952

KUML

ÅRBOG FOR JYSK ARKÆOLOGISK SELSKAB

1952

*With Summaries in English
Mit deutschen Zusammenfassungen*

UNIVERSITETSFORLAGET I AARHUS
1952

Forside: Stabelhøje ved Agri på Mols

Redaktion:
P. V. GLOB

Copyright 1952
by
Jysk Arkæologisk Selskab

Printed in Denmark
by
Aarhus Stiftsbogtrykkerie A/S

Clicheer:
Hammerschmidt — Århus

Jysk Arkæologisk Selskab

satte dette Kuml

for

THERKEL MATHIASSEN

på 60-årsdagen

5. IX. 52

og gav det følgende

INDHOLD

<i>Johannes Brøndsted: Forord</i>	6
<i>Mogens Ørsnes-Christensen: En gravhøj i Sevel sogn</i>	9
<i>Elise Thorvildsen: Menneskeofringer i oldtiden</i>	32
<i>Anders Kragh: Stenalderens flintteknik</i>	49
<i>Sigvard Skov: Et middelalderligt skibsfund</i>	65
<i>Hans Norling-Christensen: Gravfund fra Borritshoved</i>	84
<i>P. J. Riis: En jydsk antiksamling</i>	93
<i>S. Vestergaard Nielsen: Stendyngegrave fra jættestuetid</i>	109
<i>Peter Riismøller: Frøya fra Rebild</i>	119
<i>Joachim Werner: Nørrejske bronzebælter fra jernalderen</i> ...	133
<i>Harald Andersen: Fra tomten af en sløjfet høj</i>	144
<i>C. G. Schultz: Jellingebægeret — vor ældste kristne kalk?</i> ...	187
<i>Harald Andersen: Vinterudgravning i Braa</i>	199
<i>Jysk Arkæologisk Selskab</i>	206



Fig. 1. Aarhus Universitet. Ægyptiske gudefigurer af bronze: Skaberen Ptah og dødsrigets hersker Osiris. Tidligere i Ove Høegh Guldbergs samling. Ca. 3/5.

Aarhus, University Collection. Egyptian bronzes: Ptah and Osiris. Formerly in Ove Høegh Guldberg's collection.

EN JYDSK ANTIKSAMLING

Af P. J. RIIS

»I Århus i Jylland har Ove Høegh Guldberg et museum, der er tilvejebragt med stor bekostning, og som er rigt på græske mønter«¹⁾. Omtrent således skrev i år 1800 den senere biskop Münter til en portugisisk kollega, en bemærkning, der måske vil forundre den, for hvem Århus' første virkelige samling af kunst og oldsager er museet i Vester Allé; men når det guldbergske museum er glemt af byens borgere, er grunden den enkle, at det fulgte sin ejer bort fra Århus, og størsteparten deraf er nu i Nationalmuseet²⁾. Det var uheldigt for Jyllands vordende universitetsby, at samlingen ikke kunde bevares på stedet og støt forøges gennem de følgende halvandethundrede år.

Guldberg havde en samling allerede i 1781, tre år før han blev afskediget fra statsministerembedet og som stiftamtmand kom til Århus. Her boede han i Vestergade 11, den nuværende mønstedske gård; Christian VIII, der siden selv blev storsamler, besøgte som ung prins i 1803 sin faderlige ven Guldberg, men om gården i Vestergade og dens indretning bemærkede han i sin dagbog kun³⁾, at han »fandt Værelserne gandske smukke og rummelige, men gammeldags; i det ene hænger Kongens, Kronprindsens, min Faders, Moders og mit Portrait; i det andet har Geheimeraaden en uskatteerlig Samling af Kobberstykker, nemlig lutter Portraiter af Mænd bekiendte i den danske Historie; i det tredje Værelse, nemlig min Faders Sovekammer, ere nogle Portraiter og Silhouetter Jeg boer i 2. Etage og har et Værelse tæt ved Spisesalen. Christian 4's Søn(s) Portrait, et sieldent Stykke, hænger der«. Inspektør ved Teknisk Skole, hr. Th. Rasmussen, der arbejder med gårdens historie, har venligst meddelt mig, hvad der ellers vides om ejendommen på Guldbergs tid. I 1784 bestod den af 15 fag gadehus af bindingsværk med 5 fag kvist og et vidtløftigt kompleks af side- og baghuse m. m., men strax efter overtagelsen lod geheimeråden udføre ad-

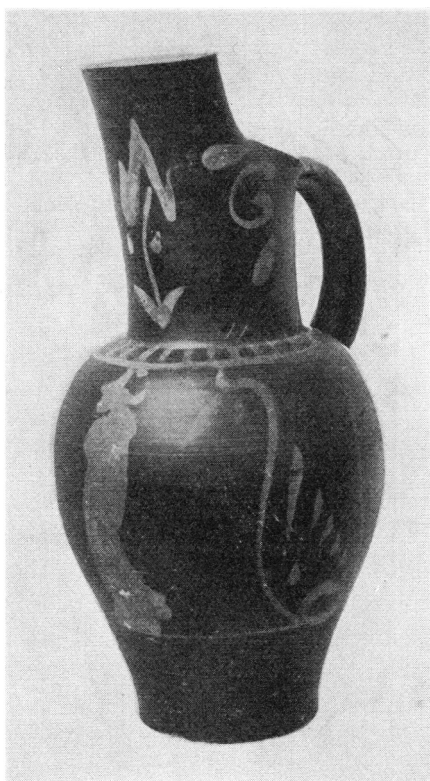


Fig. 2. Aarhus Universitet. Etruskisk lerkande med malet rød dekoration på sort overtræk. Tidligere i Ove Høegh Guldbergs samling.
Aarhus, University Collection. Etruscan red-figured oinochoe. Formerly in Ove Høegh Guldberg's collection. Ca. 1/3.



Fig. 3. Aarhus Universitet. Satyrhoved af terracotta, del af etruskisk eller latinsk tagdekoration. Tidligere i Vilhelm Bissens samling.

Aarhus, University Collection, Etrusco-Latin satyr antefix. Formerly in Vilhelm Bissen's collection. Ca. 3/5.

skillige forbedringer, om- og tilbygninger, og ved taxationen 1801 beskrevs forhuset som havende 15 fag i 2 etager, bygget af egebindingsværk og murtavl med undtagelse af 11 fag grundmur til gården. Hele forhuset og to sidehuse indeholdt »Værelser«, det ene sidehus for enden af gården (8 fag 2-etages bindingsværk og murtavl) desuden et »Contoir«, og et tværhus af samme størrelse og materialer »Bibliothek og Contoir med videre«. I den sidste bygning, i eller ved biblioteket, er det vel rimeligst at tænke sig mønsterne og de andre oldsager anbragt.

Guldbergs museum var i hovedsagen en antiksamling, den første i sin art i Danmark; for i Det Kgl. Kunstkammer dominerede de orientalske og sydeuropæiske antikviteter ikke i samme grad, men var spredt mellem mange andre genstande. Guldbergs arkæologiske indsats må vur-



Fig. 4. Aarhus Universitet. Ægyptisk mumiekiste af malet træ, udført for Amonpræstinden Ta-ba-set.

Aarhus, University Collection. Egyptian coffin made for Ta-ba-set, priestess of Amon. Ca. 1/13.

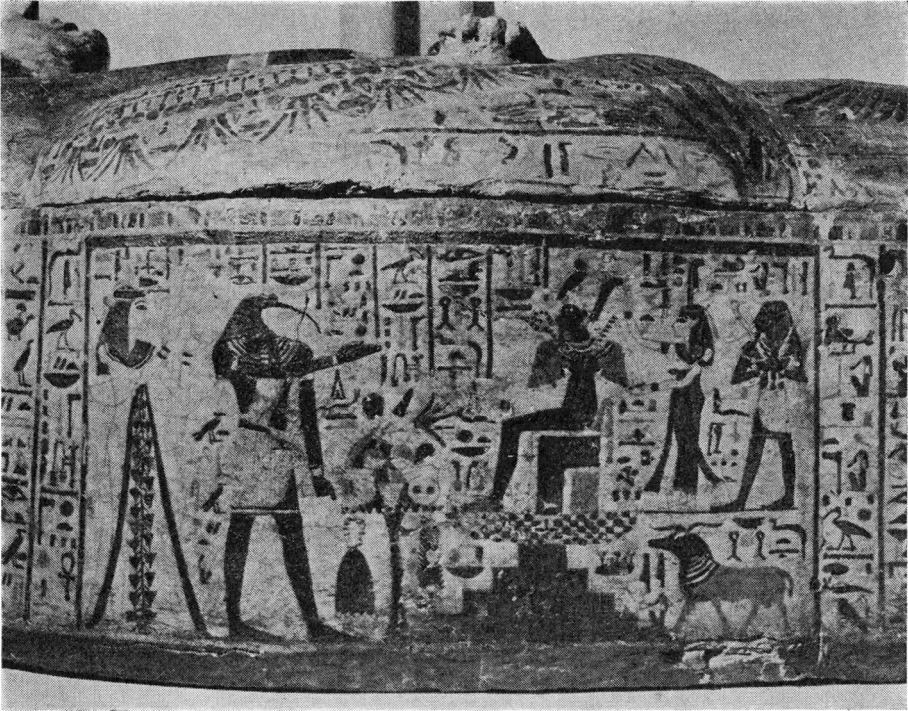


Fig. 5. Aarhus Universitet. Domsbillede på siden af kisten fig. 4: Amonpræstinden Ta-ba-set, der af skriverguden Thoth føres frem for dødsrigets hersker Osiris.

Aarhus, University Collection. Judgment picture on the coffin fig. 4. Ca. ¼.

deres dels på denne baggrund, dels ud fra, at museet indeholdt næsten halvdelen af landets antiker, og at han tillod billedhuggeren Johs. Wiedewelt at offentliggøre dem efter nye og sunde videnskabelige principer. Kataloget, der bar titlen »Samling af ægyptiske og romerske Oldsager«, blev desværre aldrig fuldendt; men den i 1786 udgivne del betegnede af en samtidig lærd som »det første store antikvariske Værk i det Danske Sprog«. Nogle af sagerne var erhvervet fra lederen af Frederik V's banebrydende Orientexpedition, Carsten Niebuhr, som efter sin hjemkomst i 1767 opholdt sig i København til 1778; andet er måske i 1777 hjembragt fra Italien af maleren Abildgaard, noget synes overladt Guldberg af bogsamleren Otto Thott i 1779. Alt i alt har det på vore breddegrader været en ikke helt ringe seværdighed.

Ved skæbnens tilskikkelse kom tre af sagerne tilbage til Århus, da der i 1949 blev oprettet et professorat i klassisk arkæologi. I erkendelse af, at undervisningen i arkæologi ikke bør foregå uden at studenterne får adgang til at se og arbejde med antikviteter fra Middelhavslandene, viste Nationalmuseet Universitetet den store velvilje at deponere en værdifuld typekollektion på godt et halvt tusinde numre. Den omfatter



Fig. 6. Aarhus Universitet. Syrisk terracottafigur: frugtbarhedsgudinden Astarte. Fra det centrale Syrien.

Aarhus, University Collection. Syrian Astarte figurine of terracotta, from Central Syria. Ca. 5/7.

både ægyptiske, vestasiatiske og sydeuropæiske genstande; fyldigst er repræsentationen fra Ægypten, Syrien, Rhodos og Italien. Da disse oldsager længe har været tilgængelige i Nationalmuseet, skal jeg her nøjes med at omtale de tre guldbergske stykker: to ægyptiske bronzefigurer fra perioden 7–1 årh. f. C., forestillende guderne Ptah⁴) og Osiris⁵) (fig. 1), og en etruskisk malet lerkande⁶) fra 4 eller 3 årh. f. C. (fig 2).

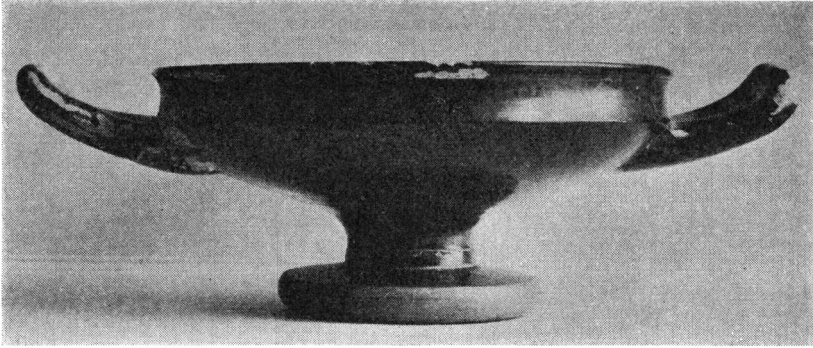
Det er mig magtpåliggende at fremhæve betydningen af Nationalmuseets liberale gestus. Der skabtes ved denne et grundlag, hvorpå der kan bygges videre, og takket være Det Humanistiske Fakultets, Universitetsbestyrelsens og bevillingsmyndighedernes forstående holdning er dette arbejde nu i gang. Det fremmedes væsentligt ved, at Aarhus Museums Kunst-Afdeling i maj 1951 beredvilligt deponerede hele sin samling af afstøbninger efter antike skulpturer tillige med 168 oldsager, der har tilhørt billedhuggeren Vilhelm Bissen. Ved ekstraordinære tilskud, bl. a. fra Århus Kommune, kunde der indrettes nye lokaler i Universite-

tets hovedbygning, så at Den Klassisk-Arkæologiske Studiesamling, som antiksamlingen foreløbig kaldes, nu består af tre store sale til afstøbninger og to mindre rum til oldsager. Afstøbningerne kan beses ved de almindelige omvisninger på Universitetet; men oldsagerne må af mangel på montrer indtil videre forblive magasinerede.

De førnævnte hissenske antikviteter er en aldrig publiceret del af en større samling, der menes at være blevet anlagt under kunstnerens ophold i Italien, 1857–1863 eller 1866–1868; andre dele er tidligere erhvervet af Nationalmuseet. Flertallet af sagerne er keramik og terracottaplastik; et af de interessanteste stykker er uden tvivl et satyrhoved fra 2 årh. f. C., der har prydet et tempeltag i Mellemitalien⁷⁾ (fig. 3). Hele materialet vil blive bearbejdet af arkitekt, magister Kristian Jepsen.

Foruden de omtalte deposita har Universitetet fået en række kærkomne gaver, bl. a. fra maleren Johs. Glob et fragment af et stort relief-smykket kar udført på Sicilien⁸⁾, fra fabrikant Ivan Lystager en ægyptisk mumie med tilhørende dækbræt og kiste⁹⁾, fra fru overbibliotekar H. O. Lange 95 ægyptiske oldsager¹⁰⁾, fra Dansk Ekspeditionsfond 129 antike genstande fra Ægypten og det franske Nordafrika hjemsendt af etnografen Werner Jacobsen¹⁰⁾, og fra lektor J. A. Bundgaard tre græske lerkar og en syditalisk terracottafigur¹¹⁾. Endvidere er samlingen blevet forøget ved køb på kunstmarkedet. Nogle af nyerhvervelserne fortjener en lidt udførligere beskrivelse.

Mumien⁹⁾ er et stærkt beskadiget lig af en kvinde, der er død i en fremrykket alder, da så godt som alle tænder mangler og hulerne, hvori de sad, har lukket sig. En røntgenundersøgelse, som professor, dr. med. Carl Krebs var så imødekommende at foretage, viste, at mumien ikke indeholdt amuletter eller lignende, og at den er blevet åbnet og gennemrodet efter balsameringen. Armene ligger i deres oprindelige stilling med hænderne foran underlivet og er særskilt beviklede; stedvis er mumien udpolstret med ler, for at den kunde få den rette afrundede form. Tekniken er den, der var almindelig under det 21. dynasti (1085–950 f. C.). Hermed stemmer også dækbrættets og kistens vidnesbyrd. Begge er af malet træ og gengiver en rigt udsmykket kvindemumie med utildækket hoved, bryst og korslagte arme (fig. 4); på underdelen og siderne er der hieroglyfindskrifter og billeder. Indskrifterne er hovedsagelig uddrag af den ægyptiske dødebog med angivelse af den dødes navn og stilling; det fremgår heraf ifølge venlig meddelelse fra museumsinspektør, magister Marie-Louise Buhl, at kvinden hed Ta-ba-set og betegnede som »husets herskerinde, sangerinde hos Amon, gudernes konge«, d. v. s. præstinde ved Amontemplet i Theben. Dødebogen er en samling af formularer, der skulde beskytte og hjælpe den døde i det hinsides, billederne er illustrationer dertil og viser både skytsguddomme



a



b

Fig. 7a—b. Aarhus Universitet. Attisk drikkeskål af rødligt ler med sort overtræk og udsparet inderbillede: kriger. Fra Athen.

Aarhus, University Collection. Attic red-figured kylix. From Athens. Ca. $\frac{7}{16}$ og $\frac{7}{8}$.

og Ta-ba-set anrâbende dem eller stedet foran dødsrigets domstol (fig 5). Der er en slående kontrast mellem maleriernes yndefulde sangerinde og den tandløse kvinde i kisten; men der er ingen grund til at tvivle om samhörigheden. Det er sandsynligt, at alle tre dele – som formodet af magister Buhl – stammer fra et stort fund, der blev gjort i 1891, men som nu er spredt i mange museer verden over. Ved lokaliteten Deir al-Bahri (Nordklosteret) på den venstre Nilbred over for Theben ikke langt fra Kongernes Dal stødte man nemlig i det nævnte år på en ældre grav, som under det 21 dynasti var blevet indrettet til at huse over halvandet hundrede kister og gravgods for Amontemplets præster og præstinder, og såvel indskrifterne som decorationen på Ta-ba-set's bræt og kiste svarer ganske nøje til de der fundne¹²).

Endnu ældre end mumien, men fra en anden egn af Den Nære Orient, er en lille terracottafigur i en tilsyneladende primitiv, men i virkeligheden raffineret abstrakt stil. Den er af giveren erhvervet i Hama i Syrien af en omrejsende antikvitetshandler, der havde købt sine varer hos bønder og beduiner i landdistrikterne mellem Aleppo og Damaskus. Typen kendes fra syriske udgravninger, men Århusexemplaret er et af de bedst bevarede¹³) (fig. 6); det er antagelig blevet til en gang mellem 1900 og 1750 f. C. og forestiller efter alt at dømme den nøgne frugtbarhedsgudinde Astarte (Biblens Ashtöret). Brysterne er ikke angivet som ellers ofte på den slags figurer, om halsen er der et smykke, ørerne er gennemborede til anbringelse af ringe¹⁴). Det øverste af hovedet er mærkeligt tildannet med et rundt udboret fremspring (måske en diademros) over panden og bagtil en høj plade, som en nakkekam, med to huller. Det er rimeligt at tænke sig denne og lignende figurer beregnede til ophængning; men pladens udformning behøver ikke at være rent funktionalistisk, for der er et vist slægtskab mellem sådanne hovedopsatser og dem man ser på en lille gruppe syriske fremstillinger fra omtrent samme tid¹⁵).

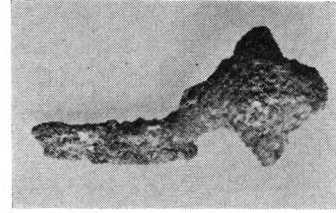
Fra de orientalske nyerhvervelser vender vi os mod de klassiske. Jeg må da først understrege det beklagelige i, at samlingen endnu er fattig på malede vaser fra Athen; deres billeder fra sagn og dagligliv er jo en uvurdelig kunst- og kulturhistorisk kilde. Et lykketræf gjorde det muligt at afbøde den allerværste mangel ved købet af en drikkeskål med rødfiguret inderbillede¹⁶) (fig. 7 a–b). Skålen er, hvad man plejer at kalde en kylix, af en særlig form, der var gængs i den senarkaiske periode mellem 510 og 480 f. C., altså i tiden omkring den første Perser-invasion¹⁷). Billedet forestiller en soldat, nøgen, men med hjelm og rundskjold, hvis heraldiske mærke er en delfin. I delfinfigurens silhuet er der i moderne tid indridset: A. S. Krigeren sidder på hug, hvilende på højre ben med venstre fremstrakt og holder skjoldet foran sig på venstre arm; den højre ses ikke, men noget, der ligner pilekogger, hæn-



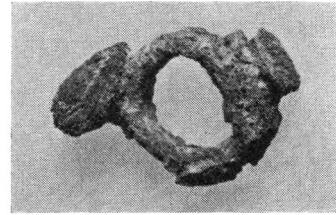
a



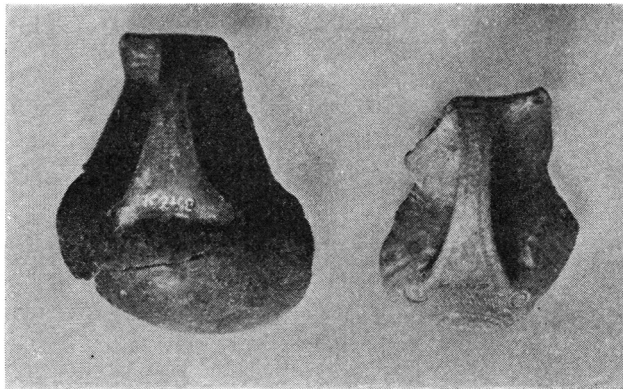
b



c



d



e

Fig. 8 a—e. Aarhus Universitet. Etruskisk samlet fund af lerkrukker og -skår samt jernfibula og -ring.

Aarhus, University Collection. Etruscan collective find comprising impasto ware, iron fibula and iron ring. a—b ca. $\frac{1}{4}$, c $\frac{1}{2}$, d—e $\frac{3}{4}$.

ger neden for skjoldets rand. Åbenbart har vasemaleren sammenblandet to billedtyper, den sværtbevæbnede kriger krøbet i dækstilling og den skydende bueskytte; begge egner sig fortrinligt til dekoration af en skåls inderside og anvendtes således allerede ca. 500 f. C. af den fremragende skålmaler Epiktetos¹⁸). For den nøjagtige bestemmelse af maleriets plads i stilhistorien er tegningen af krigerens ryg af største betydning. Hos flere senarkaiske malere danner figurens lændemuskler et Y under en enkelt lodret linie, hvis nederste spids ikke er ført ned mellem Y'ets gaffelgrene, f. ex. på billeder af Epiktetos fra slutningen af 6 årh.¹⁹); på vor skål er ryglinien praktisk talt trukket til bunds, en stilisering, som også kunde forekomme kort før 500²⁰). En meget lignende ryg, dog med angivelse af sidernes muskulatur, ses på en tidlig 5 årh.s kande i Krakow, der er beslægtet med værker af Epeleiosmaleren²¹), og navnlig på et af den ligeledes senarkaiske Pithosmalers billeder²²). Det drejer sig i dette sidste tilfælde om en kriger i den samme stilling, med skjold og lidt afvigende hjelm, men uden kogger, og våbenmærket er et hagekors. Århusbilledet er omhyggeligere udført end det andet; ellers er der så stor overensstemmelse, at det er fristende at opfatte de to krigere som malede af den samme hånd eller i hvert fald af to hinanden meget nært stående kunstnere.

Et samlet fund²³) (fig. 8 a-e), vel fra en grav, fører os til Italien og til den tid, da Rom efter sagnet havde sine første konger og Etruskerne fik herredømmet i Mellemitalien. Lerkrukkerne er af en grov brunsort vare, der kaldes »impasto« (d. v. s. sammenæltet), flertallet udekorerede, den ene dog med nogle skråfurer på skulderen og derved samt af sin form karakteriseret som sydetruskisk eller fra det sydlige Centraletrurien²⁴). Et af skårene er ornamentet med furer, stemplede cirkler og »snoreaftryk«, der anbringer fundet i den samme kulturkreds, men forbyder os at datere det til den forhistoriske Villanovaperiode til trods for den netop nævnte krukkes relation til tidens lertøj; et modstykke til det mønstrede skår fandtes i en sammenhæng fra den anden halvdel af 7 årh. f. C.²⁵). Hertil passer det, at vor fundgruppe indbefatter et fragment af en jernfibula med forlænget nåleskede og opsvulmet hul bøjle, der har et hornagtigt fremspring på hver side; denne type (»fibula a losanga«) er velkendt f. ex. fra Cumae og Syrakus, der grundlagdes henholdsvis ca. 750 og i 734 f. C., og fra hovedkamret i den berømte Regolini-Galassigrav ved Cervetri, hvis yngste sager når noget ind i 7 årh.s sidste trediedel²⁶).

Blandt de i 1951 modtagne sager er der en høj kande af fint lyst ler med malet dekoration²⁷) (fig. 9); den har tidligere været repareret med en udfyldning af gips og avispapir, der røbede, at vasen var sammensat i Italien og derfor vel også fundet der. Tekniken og stilen bekræfter dette; for både leret, formen og dekorationen er ejendommelig for den

lerkargruppe, der almindeligt betegnes som italo-korinthisk, d. v. s. imitationer af korinthisk keramik udført i Italien. På de italienske fund af produkter fra Korinth og deres lokale efterligninger hviler ikke blot Italiens egen kronologi, men også tidsfæstelsen af Mellemeuropas ældre jernalder og, når alt kommer til alt, Nordens yngre bronzealder. Det er følgelig særdeles værdifuldt for os at have et smukt italo-korinthisk stykke i vor samling. Dets mere præcise geografiske og kronologiske placering gives af halsornamentet²⁸⁾ og de løbende hunde med de mærkelige oprullede forpoter²⁹⁾, idet disse fænomener er etruskiske og ikke tilhører tiden før den sidste trediedel af 7 årh. f. C.

Ikke så lidt yngre er et terracottahoved, der forestiller en bekranset skægget mand³⁰⁾ (fig. 10). Også det er hjemmehørende i Italien, men

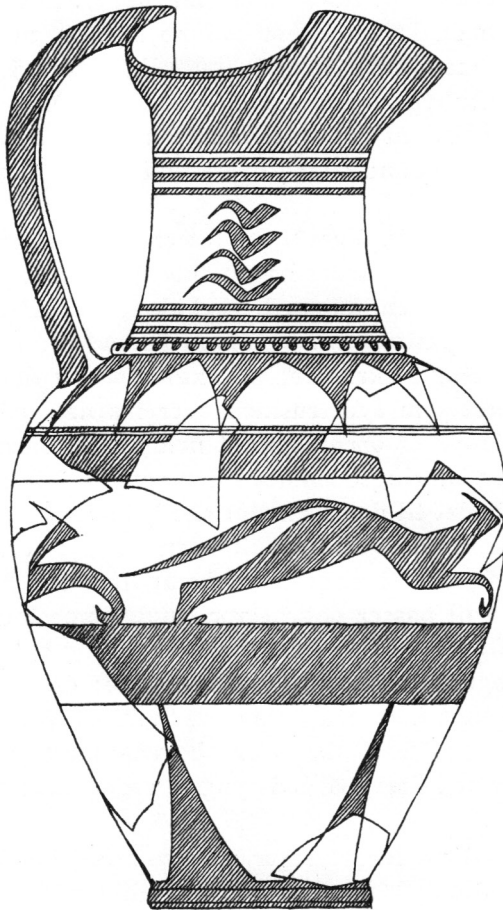


Fig. 9. Aarhus Universitet. Etruskisk lerkande med malet brun dekoration, efterligning af korinthisk keramik.

Aarhus, University Collection. Etrusco-Corinthian oinochoe. Ca. ½.



Fig. 10. Aarhus Universitet. Mandshoved af terracotta, del af tarentinsk figur.
Aarhus, University Collection. Tarentine terracotta head. Ca. 500 f. C.

i den græske del mod syd, hvor der er fundet nøje mage til i byen Tarent; det er afbrudt af en figur, der måske gengav en heroiseret afdød liggende som ved et drikkelag. Ansigtstrækkene daterer det til den sen-arkaiske periode, til den første fjerdedel af 5 årh. f. C.

Den sidste antikvitet, som jeg her skal henlede opmærksomheden på, er i sig selv ret ubetydelig, men vækker interesse på grund af sit findested. Det er et lille tohanket bæger, en såkaldt kantharos, af lyst ler med lodret riflede sider, omtrent helt overtrukket med mørk brunsort glansfarve, hvorpå der langs randen er malet ornamentik, på den ene side en vedbendranke i gullighvidt og teglstensrødt, på den anden en hvid klatrække³¹) (fig. 11). Vor kantharos stammer fra Rom, fundet i Nero's badeanstalt på Marsmarken; men da varen er ældre end dette anlæg, fra 3 årh. f. C., er det sandsynligt, at stykket hidrører fra en gravplads under bygningen³²). Et fragment af et nært beslægtet bæger, en skyphos, er udgravet på Forum Romanum, i Cloaca Maxima. Fabrikatet er enten syditalisk fra Apulien eller snarere en mellemitalisk imitation³³).

Til slut et par ord om afstøbningerne. Da Aarhus Museums Kunstafdeling blev indrettet, var det ingen ringere end Julius Lange, der vej-



Fig. 11. Aarhus Universitet. Bæger af apulisk eller latinsk fabrikat. Fra Rom, Neros thermer. Aarhus, University Collection. Gnathia kantharos or Latin imitation. From Rome, Baths of Nero. Ca. 3/4.

ledede ved indkøbene af afstøbninger. Ingen blev erhvervet efter 1906 og kun få efter Langes død i 1896; samlingen bærer derfor præg af forrige århundredes smag. Den snart hyggeligt fortællende, snart patetiske hellenistiske skulptur er især talstærkt repræsenteret, og der er kun få arbejder i den arkaiske og den tidlig-klassiske eller »streng« stil, som tiltaler moderne mennesker meget mere. I efteråret 1952 har Statens Museum for Kunst imidlertid deponeret en serie afstøbninger af arkaiske og klassiske gavlskulpturer, og ved enkelte andre nyerhvervelser er der gjort forsøg på at rette forholdet yderligere op; denne linie vil blive fulgt fremover. Så beskeden samlingen end er, kan man i den allerede nu få et godt indtryk af en række verdensberømte statuer og relieffer; den ægyptiske konge Khefren, figurerne fra Parthenons østgavl, dele af Parthenonfrisen, Phidias' Athena Lemnia, en af Erechtheions karyatider, Praxiteles' Hermes, Sophokles og et stykke af Pergamonaltret, for blot at nævne enkelte eksempler. Ved opstillingen af samlingen er der særlig tænkt på dens brug i universitetsundervisningen; i et fremtidigt museum vilde det derimod være naturligt kun at lade et udvalg være tilgængeligt for publikum, men til gengæld anbringe det efter såvel stilhistoriske som rent æstetiske principer. De nuværende lokaler, der ikke fra første færd er beregnede til museum, tillader ikke en sådan ordning, der navnlig kræver plads; men såvidt det har kunnet lade sig gøre, har man ved indretningen, både hvad opstillingen og belysningen angår, taget hensyn til den dekorative virkning. Under alle omstændigheder er samlingen det eneste sted i Århus, hvor offentligheden kan danne sig et klart begreb om antik kunst, og besøg vil derfor naturligt kunne indgå som led i skolernes undervisning i historie og oldtidskundskab.

SUMMARY

A Collection of Oriental and Classical Antiquities in Jutland.

Between 1784 and 1803 there existed at Aarhus an interesting private museum of antiquities and coins belonging to the ex-premier O. Høegh Guldberg, Lord Lieutenant of Aarhus County (1-3); the majority of the objects contained therein are now in the National Museum in Copenhagen. When in 1949 a chair of classical archaeology was inaugurated in the University of Aarhus three of Guldberg's antiques, figs. 1 and 2, returned to Aarhus (4-6). This time they formed part of a type collection of objects from the ancient Mediterranean and West-Asiatic cultures which was deposited by the National Museum to serve as study material in the University courses. In 1951 the classical antiquities and casts belonging to the Art Museum at Aarhus were transferred to the University; the antiquities were formerly in the possession of the sculptor Vilhelm Bissen who is said to have acquired them in Italy (One of them (7) is illustrated in fig. 3).

In addition the University Collection has received a number of gifts (8-11) and has purchased other specimens in the art market. Among the more important recent acquisitions the first to be mentioned is an Egyptian mummy of the 21st dynasty with its mummy-board and coffin, figs. 4 and 5 (9); according to the inscriptions it is the remains of the priestess Ta-ba-set of Amon's temple at Thebes, and it presumably came from the Deir al-Bahri cache (12). Western Asia is represented by an Astarte figurine from Central Syria, fig. 6, which is of the same type as local works of art of the period 1900-1750 B. C. (13-15). The Attic kylix with a red-figured interior picture, fig. 7a-b (16), is reported to have been found at Athens in 1860 or 1866; its shape and decoration date it to the late archaic period and make an attribution to the Pithos Painter plausible (17-22). A group of pottery and a few iron objects, fig. 8 a-e, seem to have been taken from a 7th century tomb in South or Central Etruria (23-26); Etruscan, too, is the jug fig. 9, of the late 7th century B. C. (27-29). A late archaic bearded terracotta head, evidently Tarentine, fig. 10 (30), and a kantharos of Gnathia ware or rather a related Central Italian manufacture, fig. 11, close the enumeration; the latter specimen was found in the Baths of Nero at Rome (21-33), a statement which is likely to mean that the cup belonged to a Hellenistic burial in a lower stratum.

At the end of the article the collection of casts is briefly dealt with. It was mainly acquired in the years 1877-1906, most of it under the supervision of the famous art-historian Julius Lange, who died in 1896.

P. J. Riis.

★

NOTER

¹) »Præter enim meum, duo egregia Hafnia extant musea privata . . . Tertium autem magno sumtu conditum, numisque Græcis abundans, Aarhusii Cimbriæ habet Oventus Hoegh Guldberg, Provinciae Aarhusiensis prorex, divinarum humanarumque Literarum peritissimus, atque eruditorum in Dania facile princeps«, Aus dem Briefwechsel Friedrich Münters I p. 28 (brev til Juan de Magelhaens do Avelar, professor i kirkehistorie i Coimbra). ²) Mønter: Nordisk Numismatisk Årsskrift 1938, p. 55, note 3, Sylloge Nummorum Graecorum, Danish National Museum, Italy I, p. 10 f., 14. - Andre oldsager: Fra Nationalmuseets Arbejdsmark 1945, p. 57, Antik-Cabinettet 1851 udgivet i

Hundredaaret af Nationalmuseet, p. 42–48. ³⁾ Kong Christian VIII's Dagbøger og Optegnelser I, p. 210. ⁴⁾ Inv. no. O 93 (gl. no. AAb 59). Antik-Cabinetet 1851 etc., p. 46, no. 7. H. 14,7 cm. Findested ukendt. ⁵⁾ Inv. no. O 96 (gl. no. AAb 38 eller 39). Antik-Cabinetet 1851 etc., p. 47, no. 47(?). H. 10,8 cm. Findested ukendt. ⁶⁾ Inv. no. K 229 (gl. no. ABC 20). Antik-Cabinetet 1851 etc., p. 47, no. 73, p. 142, p. 173, note 247. Corpus Vasorum Antiquorum, Copenhague fasc. 5 pl. 218.5. J. D. Beazley, *Etruscan Vase-Painting*, p. 205 no. 20. H. 28,5 cm. Findested ukendt. ⁷⁾ Inv. no. K 252. H. 17,5 cm. Findested ukendt. ⁸⁾ Inv. no. K 244. L. 10,0 cm. Findested ukendt. ⁹⁾ Inv. no. O 303. Kistens l. 1,84 m. Findested ukendt. ¹⁰⁾ Journ. no. 18/51. ¹¹⁾ Journ. no. 25/51. ¹²⁾ R. Engelbach, *Introduction to Egyptian Archaeology*, p. 102 f. Flere kister fra samme fund er i Nationalmuseet (Antiksamlingen, rum 2, no. 9–13 B–E). ¹³⁾ Journ. no. 22/51. H. 13,7 cm. Fra det indre Syrien. Sml. *Liverpool Annals of Archaeology and Anthropology XXI*, 1934, p. 89 f., pl. 12.1, Berytus II, 1935, p. 132, no. 109, pl. 50, H. Ingholt, *Rapport préliminaire sur sept campagnes de fouilles à Hama en Syrie (1932–1938)* p. 59, pl. 18.4, C. F. A. Schaeffer, *Stratigraphie comparée et chronologie de l'Asie Occidentale I*, p. 110, pl. 22.2. ¹⁴⁾ En af de citerede figurer har bronzeørenringe, en anden guldørenringe. ¹⁵⁾ Berytus VII, 1942, p. 57–63, pl. 8.1–5, Schaeffer, op. cit. p. 48, fig. 7, R. Dussaud, *L'art phénicien du IIe millénaire*, p. 64, 66, fig. 32. Dussaud fortolker, sikkert med rette, bronzefigurerens hovedbeklædning som en deformeret ægyptisk dobbeltkrone. ¹⁶⁾ Journ. no. 10/51. Diam. m. hanke 23,7 cm. Fundet i Athen 1860 eller 1866. ¹⁷⁾ H. Bloesch, *Formen attischer Schalen*, p. 120, no. 21, pl. 33.4 a–b, p. 124, no. 4, pl. 33.7 og 34.1. ¹⁸⁾ *Jahrbuch des deutschen archäologischen Instituts*, 1929, p. 195 f., fig. 38–39, cf. J. D. Beazley, *Attic Red-Figure Vase-Painters*, p. 49, no. 64–65. ¹⁹⁾ F. ex. *Jahrb. d. deut. arch. Inst.* 1929, p. 189, fig. 32. Beazley, op. cit. p. 46 f., no. 24. ²⁰⁾ F. ex. *Corp. Vas. Ant.*, *Gołuchów fasc. 1, III I c*, pl. 18 d, Beazley, op. cit. p. 25, no. 7, p. 949. ²¹⁾ *Corp. Vas. Ant.*, *Cracovie fasc. 1, III I c*, pl. 10.1 a–b, Beazley, op. cit. p. 111, no. 7. ²²⁾ K. Watzinger, *Griechische Vasen in Tübingen*, pl. 21.E 40, Beazley, op. cit. p. 116, no. 10. ²³⁾ Inv. no. K 245. Udekoreret amphora. H. 16,4 cm. – Inv. no. K 246. Amphora med skråfurer på skulderen. H. 13,2 cm. – Inv. no. K 247. Udekoreret kande: halsen og det meste af hanken mangler. H. 13,5 cm. – Inv. no. K 248. Skår af krukke med hank og skråfurer på skulderen. H. 7,5 cm. – Inv. no. K 249. Skår af krukke med hank og indpresset dekoration i mønster. H. 6,5 cm. – Inv. no. K 250. Jernring med tre knapper. St. diam. 4,4 cm. – Inv. no. K 251. Fragment af jernfibula. L. 5,4 cm. – Findested ukendt. ²⁴⁾ Inv. no. K 246. Sml. *Corp. Vas. Ant.*, *British Museum fasc. 7, IV B a pl. 4.5* (cf. pl. 8): sydetruskisk fra 8. eller tidl. 7. årh. f. C., *Notizie degli Scavi 1939*, p. 53, fig. 8 b: Villanovaurne fra Allumiere. ²⁵⁾ Inv. no. K 249. Sml. *buccherolâget L. Pareti, La Tomba Regolini-Galassi*, p. 372, no. 412, pl. 56, fra Tomba Calabresi, Cervetri; om dennes datering, se *Gnomon XXIII 1951*, p. 68. Sml. *iøvrigt Corp. Vas. Ant.*, *Copenhague fasc. 4*, pl. 191.8, fra Bolsena. ²⁶⁾ J. Sundwall, *Die älteren italischen Fibeln*, p. 58, 217–222: G II β a, især no. 14–16, 18–19, 21, 26, 44–45, 49–50, 53, 57, Pareti, op. cit. p. 185, no. 5–6, p. 192–195, no. 29–47, pl. 7 og 10 (cf. *Gnomon XXIII 1951*, p. 68), E. H. Dohan, *Italic Tomb Groups*, pl. 17.15, 16.30 og 37.44–47. Sml. et fund med lignende fibler i Nationalmuseet, inv. no. 4099–4139 (fiblernes inv. no. 4121–4125), fra en tomba a cassone ved Pizzo Piede, Narce. ²⁷⁾ Journ. no. 22/51. H. 23,5 cm. Findested ukendt. Sml. J. Sieveking & R. Hackl, *Die kgl. Vasensammlung zu München I*, pl. 25.603, *Corp. Vas. Ant.*, *Michigan fasc. 1, IV B*, pl. 20.10. ²⁸⁾ Sml. *Annali dell'Istituto di Corrispondenza Archeologica 1878*, pl. R 7, fra kammergrav ved Poggio alla Sala, Montepulciano, fundet sammen med pæreformede ca. 9–10 cm høje aryballer, *ibid.* pl. R 2, 4 og 5. ²⁹⁾ Sml. P. Mingazzini, *Vasi della Collezione Castellani*, p. 111, no. 333, pl. 16.4, pæreformet ca. 9,5 cm høj arybal beslægtet med stykker som K. Friis Johansen, *Vases sicyoniens*, pl. 42.3, H. Payne, *Necrocorinthia*, p. 286, no. 479, p. 22, fig. 8 B. ³⁰⁾ Journ. no. 19/52. H. 9,1 cm. Findested ukendt. Sml. *Notizie degli Scavi 1936*, p. 154, fig. 45, B. Ashmole, *Late Archaic and Early Classical Greek Sculpture in Sicily and South Italy*, p. 11, pl. 2.8, *Publications de la Glyptothèque Ny Carlsberg II*, 1949, p. 11 f., no. 6, pl. 5. ³¹⁾ Journ. no. 20/51. H. 6,2 cm. I fl. påklæbet seddel »trouvé dans les étuves de Néron à Rome«. ³²⁾ Cf. I. S. Ryberg, *An Archaeological Record of Rome*, p. 94. ³³⁾ Ryberg, op. cit. p. 117, note 5, pl. 26.131 c.