

Fig. 1. Kvindelig fundet i Borremose, Himmerland 1948. Forsiden af liget lå nedad i mosen. Leiche einer Frau, gefunden im Borremoor, Himmerland 1948. Im Moor mit dem Rücken nach oben liegend.

MENNESKEOFRINGER I OLDTIDEN

Jernalderligene fra Borremose i Himmerland.

AF ELISE THORVILDSSEN

Det var en septemberaften i Års. Byen holdt fest og i anlægget strålede de kulørte lygter. Folk var samlede ved søen for at se det tableau, som skulde afslutte dagens festligheder. Så tændtes projektørerne, og den lille ø i søen lå badet i lys. – På baggrund af træernes kromgrønne og sorte mosaik stod midt i den hvide lyskegle Kimbrernes høvding i sin mørke kofte, støttet til sit sværd og sit skjold. Hans store hvide hår strålede som en kongekrone om det majestætiske hoved. Kong Bojerik – jernalderhøvdingen – stod og så ud over sin by.

Års er, trods sin stationsbyfacade, en jernalderby. Forklaringen er at finde i den røde museumsbygningsskabe, i Rævemosen ved Gundestrup og i Borremosen. – Jernaldermanden blev byens vartegn, han voksede frem med udgravningen af jernalderbefæstningen i Borremose.

Og en dag blev han en realitet, et arkæologisk fund. Ved tørvegravning i Borremose fandt man et moselig. Ganske vist, det var ikke

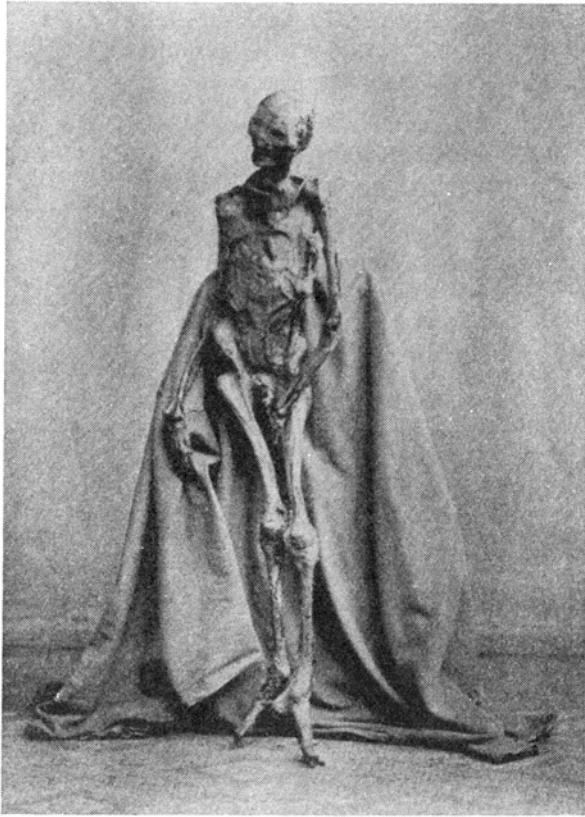


Fig. 2. Moselig fra Rendswührener Moor, fotografi fra 1873.
Moorleiche aus dem Rendswührener Moor. Photogr. 1873.

kong Bojerik med sværd og skjold, men nok en almindelig jernalderbonde; spinkel og smalskuldret lå han i mosen, nøgen og med den strikke om halsen, som de havde hængt ham i.

Tørvearbejdernes agtpågivenhed og museumsleder, cand. theol. S. Vestergaard Niensens store arkæologiske erfaring skyldes det, at Nationalmuseet fik lejlighed til at foretage udgravningen. En sådan lejlighed byder sig ikke ofte, og derfor er veloplyste moselig sjældne i museerne.

Moseliget blev fundet i maj måned 1946. Aviserne spredte meddelelsen om fundet, og samtidig fik Nationalmuseet besked fra Vestergaard Nielsen om, at moseliget var afsendt til København. Her ankom det til Nationalmuseet forsvarligt emballeret i en trækasse og liggende i den tørveblok, i hvilken det var fundet. Liget blev udgravet og publiceret af Knud Thorvildsen¹).

Næste år i juni måned kunne man igen læse om fundet af et moselig i Borremosen, og også dette lig blev i sin tørveblok sendt til Nationalmuseet.

I sommeren 1948 kunne man fristes til at tro, at et moselig fra Borremosen skulde blive en årlig tradition i landets aviser ligesom søslangen fra Loch Ness. Endnu et velbevaret moselig var fundet i den himmerlandske mose, og få dage efter var også dette moselig med Vestergaard Nielsens bistand velbevaret i København, hvor udgravningen blev foretaget af Børge Brorson Christensen.

Det er ikke mærkeligt, at fundene af moselig har kunnet påkalde interesse i vide kredse. Et velbevaret menneskelig, som findes i en mose, gir fantasien næring. Den gode bevaringstilstand frister til at antage, at ikke lang tid er gået, siden den døde kom i mosen. Siden det første moselig, om hvilket vi har efterretning, blev fundet i 1754 i en hannoveransk mose, er da også mange moselig blevet antaget for at være ofre for forbrydelser eller ulykker, som har fundet sted i nyere tid, og mange moselig har som det hannoveranske fundet et sidste hvilested på kirkegården.

I forrige århundrede nåede man frem til den rigtige forståelse af disse lig, idet man fastslog, at langt den største part af dem måtte hidrøre fra oldtiden. Det første videnskabelige bidrag kom fra Danmark, det var diskussionen omkring moseliget fra Haraldskær i Vejle amt. Registratør ved det kgl. Geheimearchiv, professor N. M. Petersen anså liget for at være den norske dronning Gunhild, mens den dengang 22-årige Worsaae gav en tolkning af liget, som siden har stået uantastet. Worsaae tolkede Haraldskær-liget og andre moselig som døde, der allerede i oldtiden og endda ikke i dens sidste århundreder var anbragt i moserne²).

Fra tysk side kom et bidrag til moseligforskningen i 1873, et lille skrift af Heinrich Handelman og Ad. Pansch³). Det var en publikation af et moselig, som i 1871 var fundet i Rendswührenermoor ved Kiel, og heri publiceredes samtidigt tre andre nordtyske moselig. Rørende ubehjælpomt virker resultatet af den opstilling, som er foretaget i Kieler-fotografens atelier (fig. 2), men den er et af de første fortjenstfulde forsøg på at bringe moseligen ind i rammerne af den arkæologiske videnskab.

I Tyskland er moseligen flere gange siden blevet behandlet i litteraturen, mens det næste bidrag fra dansk side først forelå 100 år efter diskussionen omkring dronning Gunhild. Det var da Poul Nørlund i 1944 publicerede nogle moseligs dragter i sin dragtstudie i Nordisk Kultur⁴). I 1950 bragte Margrethe Hald en fuldstændig fortegnelse over danske moselig og samtidig et grundlag for dateringen af disses dragter⁵).

Moselig findes i sure højmoser; ligenes gode bevaringstilstand skyldes disse mosers indhold af humussyre. Udenfor de sure højmosers område forekommer de ikke, d. v. s., at de kun kendes fra Nordvesteuropa.

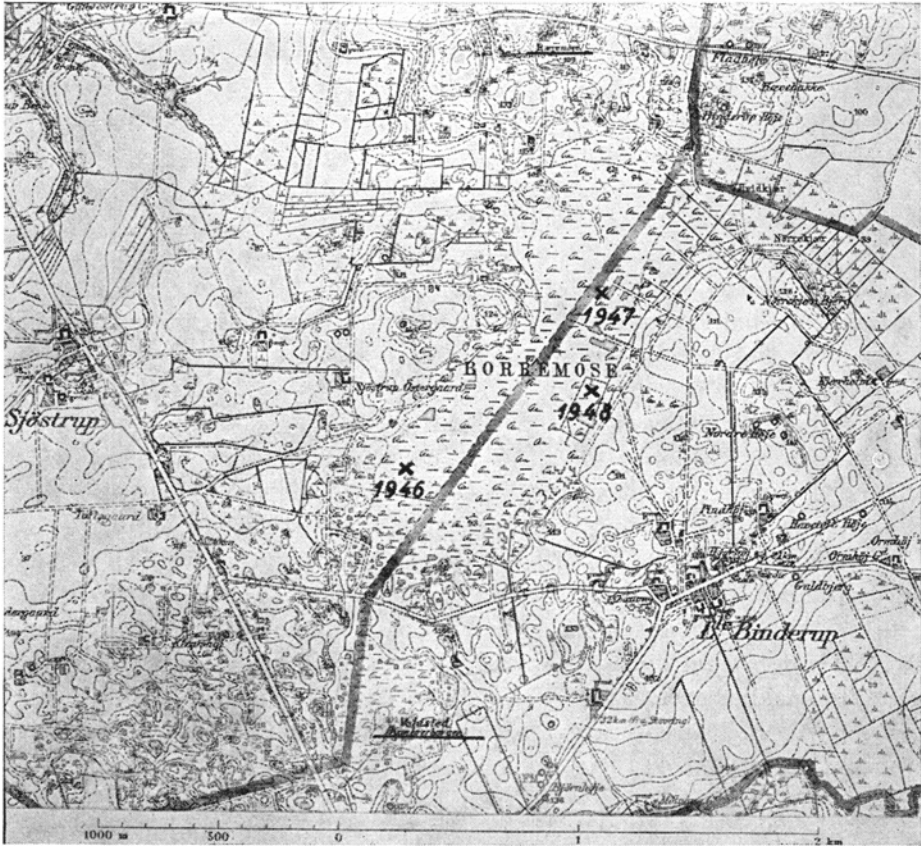


Fig. 3. Kort over Borremose. Med X er afmærket findestederne for moseligene. Tallene angiver de år, ligene blev fundet. Autoriseret reproduktion.

Karte vom Borremoor. Die Fundstellen sind mit X angegeben. Die Zahlen bezeichnen die Fundjahre der Leichen.

Moselig er således en fælles betegnelse for en tilsyneladende ensartet arkæologisk fundgruppe. Men bag ensartetheden, som udelukkende skyldes en ensartet konservering fra naturens hånd, gemmer sig et par indbyrdes uensartede grupper.

Den ene gruppe er lig af personer, som har været ofre for en forbrydelse eller et ulykkestilfælde, den anden gruppe indeholder lig, hvortil der knytter sig eet eller flere af de nedenfor beskrevne træk, som tilsammen giver gruppen et rituelt præg. Disse træk er følgende: Den døde er nøgen, men har oftest klædningsstykker med sig; kan have været udsat for vold, subsidiært partering; kan have med sig et kar; kan være anbragt sammen med marksten, grene eller tildannede kæppe; flere lig kan findes i samme mose.

Til denne gruppe hører ligene fra Borremose, således som det måtte fremgå af nedenstående beskrivelse af fundene.

Liget, som blev fundet i 1946, er som omtalt publiceret, og jeg skal derfor her blot erindre om de vigtigste træk. Den døde var en mand, hængt i den strikke, der endnu sad om hans hals, hans baghovede var knust. Hans stærkt sammenbøjede krop fandtes to meter under mosefladen i en gammel nedgravning. Han var nøgen, men havde to skindkapper med sig. På langs over liget lå en afkvistet birkegren. Pollenanalysen daterer fundet til ældre romersk jernalder.

Da jeg i sommeren 1947 på en rejse for Nationalmuseet kom til Års, havde man netop samme dag fundet et moselig i Borremose. Det faldt derfor i min lod i samarbejde med Vesthimmerlands Museum at optage liget af mosen, ligesom jeg senere fik lejlighed til at udgrave det på Nationalmuseet.

Liget var fundet i mosens nord-østlige del, tæt Øst for sogneskillet mellem Års og Binderup sogne (fig. 3). Det lå 700 m fra mosens bred i stik nordlig retning, 320 m i stik vestlig og 300 m i stik østlig retning. Hvad der berettedes mig på stedet var, at da tørvearbejderne om morgenen i ca 2 m's dybde under mosefladen var stødt på et velbevaret menneskelig, havde de, som naturligt var, sendt bud til den stedlige politimyndighed, og overbetjent Willumsen fra Års var kommet til stede i mosen. Overbetjenten, som oppe fra tørvegravens kant iagttog fundet, var med det samme klar over, at liget var af så gammel dato, at det ikke var politiets sag at tage sig af det, og underrettede derfor Vesthimmerlands Museum. Samtidigt gav han besked til arbejderne om ikke yderligere at berøre fundet, og af hensyn til den bagende julisol blev det atter tildækket med tørvedynd. Forinden havde man imidlertid iagttaget, at der sammen med liget lå et uldtæppe med frynser, og arbejderne fortalte, at de var stødt på potteskår og en stor fugl. Overbetjent Willumsen berettede, at de havde fremvist fuglens hoved, der stak frem af en bylt, som syntes indpakket i skind. At dømme efter det lange næb, mente Willumsen, at det ikke kunde være andet end en spove.

Optagningen af fundet foregik på den måde, at dets omrids indkredsedes, og med en zinkplade blev derefter tørveblokken løsnet fra sit underlag og skubbet ind i en trækasse. Med en kranvogn løftedes så den flere tons tunge kasse op fra tørvegraven og kørtes til jernbanestationen i Års, hvorfra fundet afgik til København i en plomberet godsvoan.

Mag. scient. Alfred Andersen, som var tilkaldt til Års, tog dagen efter en pollenserie på fundstedet og fastslog, at den døde havde ligget i en gammel nedgravning i mosen.

Få dage efter begyndte den videre udgravning af fundet i Nationalmuseets laboratorium.

Den urørte tørve, som omgav liget, indeholdt en masse lyngris, desuden var der en del grene af el, birk og bøg. Sidstnævnte dog kun i ringe mængde. Da nu tørven med lyngris og grene var fjernet, kom liget af

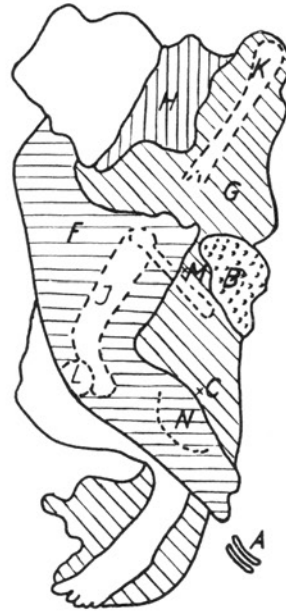


Fig. 4—5. Mandlig fundet i Borremose, Himmerland 1947.
 Moorleiche aus dem Borremoor, Himmerland, gefunden 1947.
 Die Zeichnung entspricht der Photographie.

en mand til syne (fig. 4). Han havde været anbragt liggende på maven i tørvegraven, orienteret Nord-Syd, således at hovedet vendte mod Nord. Overkroppen var utildækket, mens sædeparti og ben til dels var dækket med uldtøj. Dele af liget var stærkt opløst, således manglede maven og en del af underlivet. Også overkroppen var meget medtaget; bevaret var

hovedet, spiserøret, det venstre skulderparti med arm og hånd. Baghovedet var meget fladtrykt, og kranievæggen var presset itu, således at hjernemassen var synlig. Håret, der havde den for moselig karakteristiske rødbrune farve, var kort, på issen var længden ca 3 cm og ved tindingerne ca 2 cm. Om halsen havde den døde haft en lædersnor (fig. 5, E), der var lukket med en »kællingeknude«. Nu var lædersnoren knækket, men en ravperle (fig. 5, D) med en stump lædersnøre i hullet lå ved den dødes spiserør og må sammen med en konisk bronzeskive, som fandtes under underkæben, have siddet på lædersnoren. Dette halssmykke var den dødes eneste påklædning.

Tekstilerne i fundet var et tæppe, et sjal og et laset tøjstykke, der alle tre lå henover ligets underkrop. Stykkerne var vævet af uld, som mosen havde farvet brun. Øverst lå tæppet (fig. 5, F), 140–160 cm langt og 107–123 cm bredt og herunder langsjalet (fig. 5, G), hvis længde var 153 cm og bredden 67–75 cm; for de korte ender var der frynser af 15–16 cm's længde. I tæppet kunde man ane lysere striber. Nederst lå, direkte på den dødes underkrop, et laset og tyndslidt tøjstykke (fig. 5, H). Det var 186 cm langt, og bredden varierede fra 50 til 65 cm, på langsiderne var der vævede borter. Et par steder var det repareret, og for den ene ende var det øget med et andet stykke uldtøj, men af det var kun et par centimeter tilbage. Ovenpå dette udtjente tøjstykke, over højre halvdel af ligets sædeparti og lår, lå et stykke af den dødes ryg med højre skulderled og overarmsknogle (fig. 5, J), og løsrevet herfra, den højre underarm og hånd (fig. 5, K), som var stærkt opløst.

Ovenpå det lasede tøjstykke, i venstre bens knæhase, lå en del lerkarskår (fig. 5, L), der kunde sammensættes til halvdelen af et 8,8 cm højt lerkar (fig. 6). Her var således bekræftelsen på tørvearbejdernes udsagn om potteskårene. Det må antages, at en del af skårene er forsvundet på det tidspunkt, da liget blev fundet, for nogle brud, hvortil der savnedes skår, var ganske friske; sandsynligst er det, at hele karret har været til stede.

Nu måtte vel også den store fugl, som var blevet fremvist ude i mosen, komme?

Men efterhånden som udgravningen skred frem, svandt håbet – fuglen var og blev borte. Man tør vel ikke benægte, at der kan have været en sådan i fundet, i så fald må denne imidlertid være fjernet, inden liget blev taget op af mosen. Man kan dog heller ikke på grundlag af de foreliggende vidneudsagn fastslå, at der oprindelig lå en fugl ved liget. Selv på ganske nært hold kunde nemlig visse dele i fundet ligne dele af en fugl. Ved ligets overkrop lå den tidligere omtalte lædersnøre, som den døde havde haft om halsen; en af denne snøres frie ender havde en skuffende lighed med et spovenæb. Man må heller ikke være blind for, i hvor høj grad den døde mands spiserør kunde ligne et par skællede fugleben,

og hertil kommer, at noget af sphagnumtørven godt kan have lignet fjer. Skindet, som lå om den bylt, som den formodede fugl var pakket ind i, var den døde selv. Ved ligets fødder lå iøvrigt også et stykke lædersnøre (fig. 5, N), som kunne antages for et fuglenæb. Med sådanne fejlmuligheder for øje, tør man ikke regne med, at der har været en fugl i fundet, og man nødsages derfor til helt at se bort fra den.



Fig. 6. Lerkar fundet sammen med moselig i Borremose, Himmerland 1947.

Tongefäss, gefunden zusammen mit Moorleichen im Borremoor, Himmerland 1947.

Da tæpperne var fjernet, lå den døde tilbage, nøgen og lemlæstet. Det højre ben var brækket 10 cm under knæleddet; bruddet var af gammel dato og ikke forårsaget af tørvearbejdernes spader. Derimod behøver det knuste kranie og den løstliggende højre arm og skulder ikke at være resultaterne af vold. Kraniet kan være presset itu af tryk fra den overliggende tørv, og har liget haft lejlighed til delvis at gå i opløsning, hvad fraværelsen af maveregion og underliv tyder på, kan dette forklare den løse højre arm og skulder.

Ved ligets overkrop fandtes et par småknogler (fig. 5, P og Q), som jeg antog for at være dyrekno­gler og derfor overgav til bestemmelse på Zoologisk Museum. Konservator Ulrik Møhl-Hansen, som foretog bestemmelsen, udtalte imidlertid, at det var menneskeknogler, nemlig øvre

halvdel af overarm og øvre ende af spoleben, begge af et spædbarn. Det er, såvidt jeg ved, første gang indenfor denne fundgruppe, at barneknogler findes sammen med liget af en voksen person.

Til slut blev liget taget op, og det var nu muligt at iagttage det underlag, som den døde var anbragt på. Det bestod af birkebarksflager, som lå så tæt, at de dannede en næsten sammenhængende flade; i samme niveau og få centimeter herover lå et par grene ned langs ligets side.

Pollenanalysen, som mag. scient. Alfred Andersen har foretaget på grundlag af prøverne fra mosen og prøver, som blev taget i og omkring selve liget, har givet som resultat, at det må anses for sandsynligst, at den døde er anbragt i mosen på et tidspunkt, som ligger indenfor Borremosefæstningens tid, snarest inden for ældre romersk jernalder, d. v. s., da der var landsbybebyggelse på fæstningsholmen. Den pollenanalytiske datering støttes af lerkarret, som blev fundet ved liget, det tilhører sidste del af keltisk jernalder eller ældre romersk jernalder.

Ca 400 m Syd for det sted, hvor det ovenfor beskrevne lig blev fundet, fandt man i 1948 endnu et oldtidslig⁶) (fig. 3). Liget blev fundet 30 m fra mosebreden i en dybde af ca 2 m under mosefladen. Det var orienteret Øst-Vest og hovedet lå i Øst. På fundstedet iagttog man, at det var lagt i en gammel nedgravning. Brorson Christensen konstaterede ved udgravningen, at i så fald har den døde været anbragt på nedgravningens bund, da lagfølgen i den urørte tørv under liget var ganske normal for en mose af den art. Der blev taget en pollenserier under liget, som måtte kunne give en terminus post quem for ligets placering i mosen.

Den døde var en ret fyldig kvinde (fig. 1 og 7). Hun lå på maven, højre arm var bøjet i albueleddet, højre hånd hvilede mod hagen. Venstre hånd støttede mod venstre skinneben, det venstre ben var bøjet i knæleddet og trukket kraftigt op mod underlivet. Baghovedet, som vendte opad, var skalperet, men kraniet var velbevaret, hvorimod det nedadvendende ansigt var knust; det er sket endnu før kvinden anbragtes i tørvegraven. Det kunde bl. a. ses deraf, at kraniesplinter lå blandet med små stykker af hjernemassen. Havde det været tørvemassens tryk, som pressede kraniet itu, vilde baghovedet næppe heller have været uskadt. Det meste af hovedhuden med håret var løsnet fra kraniet og lå ovenfor dette. Et større stykke lå over den højre hånd og underansigtet. Håret var en sammenfiltret masse, og længden var derfor vanskelig at bestemme, men det synes, som det har været middellangt.

Den døde kvinde lå i et uldtæppe, der målte 175 × 115 cm og havde frynser på 2 cm's længde langs kortsiderne. Tæppet var lagt dobbelt, og den derved fremkomne fold vendte opad mod kvindens hovede og lå helt op i hendes armhuler. Kortsiderne med frynserne vendte nedad, og langsiderne lå på ligets forside. Ved tæppets tværfold var der to grupper af huller, som var 4 mm i diameter. Hullerne var som mærker efter en pind



Fig. 7. Moselig af kvinde fundet i Borremose, Himmerland 1948. Den døde lå med rygside opad i mosen. Liget er under udgravningen på Nationalmuseet anbragt på et moderne tæppe med træuld under.

Moorleiche einer Frau, gefunden im Borremoor, Himmerland 1948. Die Tote lag im Moor mit dem Rücken nach oben. Die Leiche ist im Nationalmuseum auf einer modernen Decke mit Holzwohle darunter angebracht.

eller nål, der var presset igennem tøjet uden at beskadige trådene. Hullerne fordelte sig således, at der var fire huller i den ene gruppe (to på hver side af folden) og tre i den anden (to på den ene side og et på den anden side af folden). Mellem grupperne var der 75 cm. På den side af tæppet, som vendte ind mod liget, lå seks stumper læderrem, en syvende stump lå ved ligets højre hofte. Brorson Christensen anfører, at tæppet kunde opfattes som en slags skørt. Afstanden på 75 cm mellem de to grupper af huller svarer meget godt til en ikke helt slank kvindes livvidde. Dette tæppe med læderbånd var det eneste, som fandtes hos den døde.

Mag. scient. Alfred Andersen, som har analyseret pollenprøverne fra liget, udtaler, at analysens resultater tyder på, at kvinden er kommet i mosen indenfor samme tidsrum som de to andre moselig gravninger i Borremose. En prøve taget 2 cm under liget, d. v. s. i den gamle nedgravnings bund, har et noget ældre præg, hvilket er naturligt, når man har gravet et hul og lagt liget her i. Det pollenanalytiske resultat af to prøver, som er taget umiddelbart over liget, må datere kvindens nedlæggelse i mosen. Denne har fundet sted indenfor det tidsrum, da Borremoseholmen var befolket eller lige efter.

Margrethe Hald, som har undersøgt tæppet, den døde var svøbt i, placerer dette stykke i Huldremose-gruppen⁷). Denne gruppes tidlige datering må indtil videre betragtes med forbehold, eftersom den hviler på kammen i Huldremosefundet, et unikt stykke, der med lige så god ret kan placeres længere ned mod vor tidsregnings begyndelse.

Vi har altså tre veloplyste moselig fra Borremosen, som alle tre kan opvise flere rituelle træk. Et fjerde moselig blev fundet 1914 ved tørvegravning i Borremose, men det gik til grunde i ælteværket – så udover, at det er fundet i samme mose som de tre beskrevne lig, har vi ingen oplysninger om det⁸).

Den pollenanalytiske datering knytter de tre lig sammen i tid. Pollenanalysens resultat blev ikke modsagt af lerkarret, som fandtes sammen med mandsliget i 1947. Skindkapperne ved 1946-liget støtter også den pollenanalytiske datering⁹). Den tidlige datering af Huldremose-gruppens tekstiler kunde som ovenfor omtalt ikke anses for bindende, og nu, da vi har en pollenanalytisk datering på skørtet fra Borremose, må det være berettiget heraf at slutte, at tøj af samme type som Huldremosefundets ihvertfald kan være i brug endnu i ældre romersk jernalder.

Nogen endelig tolkning af de nordvesteuropæiske moselig foreligger ikke, selvom tolkninger ingenlunde mangler. Bidrag kommer både fra religionshistorikere, germanister, retshistorikere og arkæologer. Vi vil nu i det følgende betragte de to tolkninger, som ligger nærmest for, når man har udskilt gruppen af forulykkede og overfaldne. Denne udskillelse er vigtig, men forsømmes, idet man ofte behandler moselig som en enhed.

Flere gange har man sammenholdt moseligene med en beretning i den romerske forfatter Cornelius Tacitus' skrift om Germanien, landområderne nord for det romerske riges grænser. Den pågældende beretning findes i kapitel 12, der handler om Germanernes regering og retsvæsen.

Her står: »For tinget kan man også føre en anklage frem og gøre påstand på dødstraf. Straffene, som anvendes, er forskellige i forhold til brøden. Landsforrædere og overløbere hænger de op i træer; fejge folk, dem, der unddrager sig tjenesten i krigen, og dem, der besudler deres legeme ved unaturlige laster, drukner de under en risfletning i dynd og morads, idet forskellen i henrettelsesmåden peger på en tanke hos folket om, at det bør sig, at lovbruddet stilles til skue ved afstraffelser, men den vanærende handlings besmittelse unddrages blikket¹⁰).

Moseligene tolkes da som de jordiske rester af folk, der straffedes med døden for fejghed, måske hvad vi vil kalde defaitisme, desertation eller mandlig homoseksualitet. Lad os nu undersøge om de to kilder, den litterære og den arkæologiske stemmer overens.

Kronologien lægger ingen hindring i vejen for en sammenligning. Tacitus har skrevet Germania kort efter 98 e. v. t. og hovedparten af daterede moselig lader sig henhøre til keltisk og ældre romersk jernalder¹¹). Vi har altså en samtidighed mellem en del af moseligene og Tacitus-texten.

I den litterære kilde står der, at de drukner forbryderne under en

risfletning i dynd og morads. Skal man drukne en person, må man forlange, at denne er i live ved processens begyndelse. De to jernalderfolk fra Borremose, nemlig den hængte mand med knust baghovede og kvinden, hvis ansigt var knust før nedlæggelsen i mosen, må formodes at være døde, inden de kom ned i mosen. Det samme har været tilfældet med flere andre moselig. I Tacitus' eget sprog står der: . . . *iniecta in super crate, mergunt*. Vil man derfor fortolke Tacitus med støtte i moseligene, må man oversætte *mergunt* ved *nedsænker de*. *Crates* illustreres meget godt af de grene, som ofte findes over den døde, og måske endnu bedre af den lyngris, som var pakket over og omkring Borremose-liget, der blev fundet i 1947.

Vanskeligere bliver det, med forbrydernes art i erindring, at forklare de talrige kvinder blandt moseligene. Der kendes i øjeblikket lidt mere end hundrede moselig fra det nordvesteuropæiske område. På lidt over halvdelen kan kønnet bestemmes. Hvis man fra disse udskiller de lig, som kan dateres til historisk tid samt ofrene for forbrydelser eller ulykkestilfælde, bliver der tilbage ca. tyve personer af hvert køn. I den latinske tekst står: *ignavos et imbelles et corpore infames*. *Ignavos, de fejge*, kan grammatikalsk kun være hankøn, *imbelles* både hankøn og hunkøn, men da det må hentyde til personer, hvem en militær håndtering påhviler, kan man gå ud fra, at her er tale om mænd. *Corpore infames* kan grammatikalsk både være han- og hunkøn, den egentlige betydning er *berygget med hensyn til kroppen*. Vil man derfor fortolke Tacitus, støttende sig på moseligene, må *corpore infames* også sigte til kvindelig utugt. Sandsynligt er det dog, at Tacitus kun tænker på mænd.

Grundene er følgende: Indenfor Romerrigets grænser var mandlige homoseksuelle forbindelser såre almindelige på Tacitus' tid, og Tacitus' syn på disse forbindelser kender vi gennem omtalen i hans årbøger af nogle kendte Romeres udskejelser, – han var forarget. I sin omtale af disse tilfælde anvender han udtrykket *corpore infamis*. Germania er, ved siden af at være en etnografisk beskrivelse, også ment som en hævet moralsk pegefinger; Romerne, borgere i et samfund hvor lasterne bredte sig, kunde her få lejlighed til eftertanke ved at læse om den høje moral, som rådede blandt Barbarerne nord for civilisationens grænse. Det måtte derfor ligge nær for Tacitus ved omtalen af germanske straffe at vise, hvorledes en last, som åbenlyst tolereredes i Rom, straffedes med den strengeste straf hos Germanerne.

Dernæst: Ægteskabsbrud – en speciel kvindelig form for utugt, eftersom ægtehustruer, men ikke ægtemænd, straffes for en sådan forseelse – omtales i Germania kapitel 19.

»I dette så talrige folk forekommer der overmåde sjældent ægteskabsbrud, og straffen derfor indtræder øjeblikkelig og er lagt i ægtemændens hånd. I frændernes påsyn skærer han håret af den skyldige, river klæ-

derne af kroppen på hende, støder hende ud af sit hus og driver hende under svøbeslag gennem hele byen.«

Kvindelig utugt og straffen herfor har således fået sin særlige omtale i Germania.

Det vil altså sige, at kommer vi til brødens art, så stemmer den litterære og den arkæologiske kilde ikke længere overens.

Vil det da betyde, at vi må forkaste kapitel 12 som hjælpemiddel til at fortolke moseligene? Både ja og nej. Nogen helt pålidelig kilde er Germania-skriftet ikke. Vi ved uendelig lidt om de kilder, som Tacitus selv øste af, man vil næppe antage, at han kendte forholdene i Germanien af selvsyn. Arkæologien er et af de midler, som står til rådighed for en kontrol af oplysningernes værdi.

Det er sandsynligt, at Germanerne henrettede ved at nedsænke de skyldige i dynd og morads, men hvormed disse ulykkelige forbrød deres liv forbliver uopklaret. Den arkæologiske kilde, de mange kvinder blandt moseligene, svækker pålideligheden af Tacitus' forklaring¹²).

Om ikke Tacitus med sin beretning havde åbnet mulighed for den ovenfor omtalte tolkning, som hverken kan bevises eller afvises, havde der været een nærliggende forklaring på den rituelle gruppe moselig, – nemlig menneskeofringer. Mange træk peger på, at denne forklaring er rigtig, det være så muligt, at man har ofret personer, som alligevel ifølge ret og dom skulde lade livet.

Her skal grundene gives for, at disse døde i moserne med rette kan anses for at være givet som offer til højere magter: Ligene ligger i moser, d. v. s. steder, som vi udfra andre fund anser for at være benyttede som offerpladser i oldtiden. Man kan, som tilfældet er i Borremose, iagttage, hvordan mennesker gentagne gange er anbragt i samme mose. I Borremose støttes offerteorien derigennem, at der flere steder i mosen er fundet oldsager, der rimeligt kan tydes som ofre til guder. Sikre i så henseende er to fund af lerkar, hvori der lå rester af skindfodtøj. Begge karrene kunde tidsfæstes til ældre jernalder, det ene iflg. opgivelserne endda til tidlig romertid¹³), det vil altså sige den samme nedlæggelsestid som pollenanalyserne angiver for moseligene.

I to sikre tilfælde er kar fundet sammen med moselig. Det ene er det her beskrevne Borremosefund fra 1947, det andet er et fund fra Ruchmoor ved Damendorf på Eckernförde-egnen¹⁴). Her fandtes ved tørvegravning, uvist hvor langt under den oprindelige moseoverflade, liget af en ganske ung pige, nærmest et barn, som var anbragt Nord-Syd i mosen med hovedet i Syd. Sammen med liget fandtes en skindkappe, og ved hovedet lå en bylt tøj. Heri stak en tilspidset pæl på skrå, ligesom der ved siden af pigen blev fundet skrattsiddende og vandretliggende tilskårne grenstykker. I sydkanten af tøjbylten lå karret, som var en lille læderkop, der, før den farvedes mørkebrun af mosen, havde været ganske smuk

i sin farvesammensætning – gul eller gulbrun underdel, rødfarvet rand og omkring den øvre halvdel tynde fletninger af sort hestehår. Efter pollenanalysens resultater må den døde antages at være anbragt i mosen engang i ældre jernalder.

Fra samme mose kendes endnu to moselig. Om det ene vides, at det blev fundet sammen med tilspidsede pæle og nævestore marksten, men iøvrigt er fundet dårligt oplyst¹⁵). Det andet lig var af en kvinde, og sammen med det fandtes rester af skindkappe og tøj¹⁶).

Grene og tildannede kæppe, som ofte er iagttaget ved moseligene, kunde tyde på, at de hørte til et ritual i forbindelse med nedlæggelsen i mosen. De kan ligge omkring liget eller over det, et par gange således, at liget har været spændt fast ved hjælp af kæppene. – Om man søger at se sagen med fortidsmenneskets øjne, kunne sådanne kæppe måske have sin praktiske betydning. Gennem middelalderen og nyere tid forekom det, at man sikrede sig mod genstridige dødes gengangeri ved at ramme en pæl gennem deres krop, og også fra den antikke verden ved vi, at gengangere kunne være et problem for de levende.

Endelig er der partering af den døde. Når man i moserne finder afhuggede legemsdele, anbragt sammen med klædningsstykker, må den rimeligste forklaring være den, at man her har at gøre med et offer til højere magter.

3 km nord for den omtalte Ruchmoor fandt man i 1948, i Seemoor ved Osterby, et menneskehoved sammen med en skindkappe af det sædvanlige snit¹⁷), sådan som de kendes fra det ene Borremose-lig. En nærmere undersøgelse bestemte hovedet til at være af en 50–60-årig mand. Hvad der iøvrigt gjorde fundet særdeles interessant var, at denne mand havde håret sat op i en speciel frisure, den såkaldte »sveberknude«, som vi kender både fra 1. årh.s litterære udsagn og skulptur.

Af samme art er ihvertfald to fund fra Danmark, det er fundene fra Stisholt¹⁸) og Roum¹⁹).

Det kvindehoved, som i 1859 blev fundet i Stisholt mose i Torslev sogn og Dronninglund herred, har en frisure mage til den, som et kvindeligt havde, der blev fundet i en mose i Storearden sogn, Hindsted herred²⁰). Pollenanalysen angiver keltisk jernalder som tidspunktet for Storeardenkvindens anbringelse i mosen; på grund af frisurernes overensstemmelse må det være berettiget at slutte, at de to kvinder er nedlagt i deres respektive moser nogenlunde til samme tid. Sammen med Stisholt-hovedet fandtes et 73,5–75 cm langt og 5,5–8 cm bredt vævet bånd med frynser i begge ender, iflg. fundoplysningerne var det anvendt som hårbånd.

Et kvindehoved, som i 1942 fandtes i Roum mose, Roum sogn i Rinds herred, var indsvøbt i en skindkappe af samme snit som Borremose-kapperne. Skindkappen indicerer, at også dette hoved er lagt i mosen omkring vor tidsregnings begyndelse.

Under omtalen af parterede døde må også barneknoglerne nævnes, som fandtes ved mandsliget i Borremose 1947. Fundet er uden sidestykke, men må vel tolkes som et supplerende offer.

Vi har her så mange træk, der peger i samme retning, at tolkningen – menneskeofre – ikke kan drages i tvivl for den gruppe af moselig, hvortil ligene fra Borremose hører.

»Til en bestemt tid giver alle folkefærdene af samme blod ved sendemænd møde i en ved forfædrenes gudstjeneste og nedarvet frygt helliget skov, hvor de på samfundets vegne bringer et menneskeoffer, og således fejrer den forfærdelige indledning til deres barbariske gudstjeneste.«

Således fortæller Tacitus i *Germania* om Semnonerne. – Afhuggede hoveder, hængte og lemlæstede døde fra Nordvesteuropas moser er hans tavse vidner.

ZUSAMMENFASSUNG

Menschenopfer im Altertum. – Leichen der Eisenzeit aus dem Borremoor in Himmerland.

Drei Moorleichen wurden in den Jahren 1946 (1), 1947 und 1948 im Borremoor in Himmerland gefunden (Fig. 3). Alle drei sind vom Nationalmuseum ausgegraben worden. 1914 wurde eine Leiche im gleichen Moor gefunden, aber sie zerfiel (7). Die Pollenanalyse legt die Versenkung der drei Leichen zeitlich an den Anfang der römischen Eisenzeit. Die Leiche, die 1947 entdeckt wurde, war die eines Mannes (Fig. 4 und 5). Um den Hals trug er eine Lederschnur mit einer Bernsteinperle und eine dünne Bronzescheibe, im übrigen war er unbekleidet. Der Unterkörper lag unter einer Decke 140–160 × 107–123 cm, einem Schal mit Fransenkante an den Schmalseiten und einem Stoffetzen 186 cm × 50–65 cm. Alle Teile waren aus Wollstoff. Zwischen diesen lagen Scherben eines 8,8 cm hohen Tongefäßes (Fig. 6) aus der späteren keltischen oder älteren römischen Eisenzeit. Das rechte Bein des Toten war vor der Versenkung 10 cm unter dem Knie gebrochen. Die Leiche lag in einer alten Ausgrabung 2 m unter der Mooroberfläche. Die Torferde um die Leiche herum war mit Reisig geschichtet, über und neben der Leiche lagen Zweige. Bei dem Oberkörper der Leiche fand man zwei Knochen eines Säuglings und zwar die obere Hälfte eines Oberarms und den oberen Teil einer Speiche.

Die Leiche, die 1948 aufgedeckt wurde, war die einer Frau (6). Sie lag ca. 2 m unter der Mooroberfläche in einer alten Ausgrabung. Der Rücken lag nach oben (Fig. 7). Das Gesicht wurde vor der Versenkung zerschmettert (Fig. 1). Um die Tote war eine Decke gehüllt, die offenbar als Schurz gedient hatte.

Moorleichen sind eine nur scheinbar einheitliche archäologische Fundgruppe. Die Einheitlichkeit beruht auf der guten Konservierung der Leichen dank des Humussäuregehaltes der nordwesteuropäischen Sphagnumtorfe.

Zwei Gruppen sind zu unterscheiden: 1) Leichen von Verunglückten und

überfallenen; 2) Leichen, die einen oder mehrere der folgenden Hinweise liefern dafür, dass diese Gruppe rituellen Charakters ist:

Der Tote ist unbekleidet, hat jedoch meistens Bekleidungsstücke bei sich; kann einem Gewaltakt subsidiärer Partierung zum Opfer gefallen sein; kann ein Gefäß bei sich haben; kann zusammen mit Feldsteinen, Zweigen oder zugeschnittenen Stöcken angebracht worden sein; mehrere Leichen können sich im gleichen Moor befinden.

Nur bei dieser rituell geprägten Gruppe, zu der die Leichenfunde des Borremoores gehören, können die üblichen Deutungen von Hinrichtung und Opfer benutzt werden.

Die auf Tacitus' Bericht in der Germania Kap. 12 zurückführende Deutung der Moorleichen als Hingerichteter kann nicht zurückgewiesen, aber auch nicht bewiesen werden. Seine Beschreibung von der Art der Verbrechen als Defaitismus, Desertation und männlicher Homosexualität kann man nicht gutheissen, da ein grosser Teil der Moorleichen von Frauen waren. Auch Müllenhoffs Theorie (der sich Pappenheim, Much und Jahnkuhn anschliessen) von einer speziellen Frauenstrafe findet durch die Moorleichen keine Stütze, da die Frauen nicht in der Überzahl sind (12).

Die Theorie, dass es sich um Opfer handelt, muss auf Grund der zahlreichen gemeinsamen Züge der rituell geprägten Gruppe als bewiesen angesehen werden.

Die Moorleichen geben, auf Grund der bisherigen Untersuchungen, ein unkorrektes Bild mit Hinblick auf ihre geographische Verteilung wie die Datierung. Das umfassende Material der Skelettfunde aus den kalkhaltigen Mooren muss bei der Untersuchung auch hinzugezogen werden, um das Bild zutreffender zeichnen zu können (11).

Elise Thorvildsen.

★

NOTER

1) Knud Thorvildsen, Moseliget fra Borremose i Himmerland. Fra Nationalmuseets Arbejdsmark 1947. 2) I. I. A. Worsaae, Endnu nogle Bemærkninger angaaende den norske Dronning Gunhildes formeentlig opdagede Liig. Historisk Tidsskrift, I Rk., 4. Bd. 3) H. Handelsmann & Ad. Pansch, Moorleichenfunde in Schleswig-Holstein. Kiel 1873. 4) Poul Nørlund, Klædedragt i Oldtid og Middelalder. Nordisk Kultur XV:B, Dragt. 1941. 5) Margrethe Hald, Olddanske Tekstiler. Kbhvn. 1950. 6) Skildringen af dette fund hviler på Børge Brorson Christensens beretning. 7) Margrethe Hald, 1950, p. 13 og 190. 8) Interview med S. Vestergaard Nielsen. Aalborg Amtstidende 26/5 1946. 9) Knud Thorvildsen, 1947, p. 64. 10) Kornelius Tacitus, Germanien, overs. af H. H. Lefolii, udg. af Selskabet for historiske Kildeskrifters Oversættelse. Kbhvn. 1901-02. 11) Man må ud fra dette ikke slå sig til ro med, at skikken at nedlægge mennesker i moserne alene hører jernalderen til. Sålænge man, som det hidtil har været tilfældet, udelukkende arbejder med de velbevarede lig fra sure højmoser, vil man få et tyngdepunkt i jernalderen, eftersom langt største parten af disse højmoser skabes i dette tidsafsnit. Det virkelige billede danner sig først, når de kalkholdige mosers store, men desværre så dårligt oplyste materiale af skeletfund er inddraget i undersøgelsen. Før dette er tilfældet, kan man ikke gøre sig håb om at få et rigtigt billede hverken af datering eller udbredelse. 12) Opmærksomheden bør i denne forbindelse henledes på, at moseligene af kvinder, såvel fra germanistisk, retshistorisk som arkæologisk side, er anvendt til at forklare den af Tacitus beskrevne straf for fejghed, desertation og homoseksualitet. Netop de mange kvinder blandt moseligene skulde vise, at vi her står overfor en speciel kvindestraf; en Germaner, der havde gjort sig skyldig i de tre nævnte forseelser, kunne derfor ikke tildeles nogen mere vanærende straf.

Det er forståeligt, at Karl Müllenhoff i 4. bind af Deutsche Altertumskunde anvendte moseligene til støtte for denne forklaring, eftersom de to moselig, der var Müllenhoff bekendt, begge var kvinder, nemlig et lig fra Ostfriesland og vor hjemlige dronning Gunhild fra Haraldskær. Det er straks mere uforklarligt, hvorfor Max Pappenheim (Zeitschrift der Savigny-Stiftung für Rechtsgeschichte, 1901, p. 354 f.) mener, at Johanne Mestorfs undersøgelser over moselig (Moorleichen, 42. Bericht des Museums vaterländischer Alterthümer bei der Universität Kiel, 1900) har styrket den Müllenhoff'ske antagelse. Af Mestorfs undersøgelser fremgik, at af 21 lig kunde de 17 kønsbestemmes, og heraf var de 9 kvinder. Müllenhoffs antagelse deles også af Rudolf Much (Die Germania des Tacitus, 1937, p. 149) og Herbert Jahnkuhn (Offa 1938, p. 133). Siden er imidlertid antallet af kendte moselig vokset, og som det allerede er nævnt, er mandlige og kvindelige moselig hinanden jævnbyrdige i antal. Müllenhoffs antagelse kan således ikke hente støtte hos moseligene. ¹³⁾ Meddelt af S. Vestergaard Nielsen. ¹⁴⁾ Herbert Jahnkuhn, Ein Moorleichenfund aus dem Ruchmoor, Gemarkung Damendorf, Kreis Eckernförde, Offa 1938. ¹⁵⁾ Offa 1949, p. 1, note 2. ¹⁶⁾ J. Mestorf, Moorleichen, 42. Bericht . . ., Kiel 1900 og 44. Bericht . . ., Kiel 1907. ¹⁷⁾ Karl Kersten, Ein Moorleichenfund von Osterby bei Eckernförde, Offa 1949. ¹⁸⁾ Margrethe Hald, 1950, nr. 2, p. 10. ¹⁹⁾ Margrethe Hald, 1950, nr. 22, p. 36 f. ²⁰⁾ Margrethe Hald, 1950, fig. 8, p. 18.