

# KUML



ÅRBOG FOR JYSK ARKÆOLOGISK SELSKAB  
1952

# KUML

ÅRBOG FOR JYSK ARKÆOLOGISK SELSKAB

1952

*With Summaries in English  
Mit deutschen Zusammenfassungen*

---

UNIVERSITETSFORLAGET I AARHUS  
1952

*Forside: Stabelhøje ved Agri på Mols*

*Redaktion:*  
P. V. GLOB

*Copyright 1952*  
*by*  
*Jysk Arkæologisk Selskab*

---

Printed in Denmark  
by  
Aarhus Stiftsbogtrykkerie A/S

Clicheer:  
Hammerschmidt — Århus

*Jysk Arkæologisk Selskab*

satte dette Kuml

for

**THERKEL MATHIASSEN**

på 60-årsdagen

5. IX. 52

og gav det følgende

INDHOLD

<i>Johannes Brøndsted: Forord</i> .....	6
<i>Mogens Ørsnes-Christensen: En gravhøj i Sevel sogn</i> .....	9
<i>Elise Thorvildsen: Menneskeofringer i oldtiden</i> .....	32
<i>Anders Kragh: Stenalderens flintteknik</i> .....	49
<i>Sigvard Skov: Et middelalderligt skibsfund</i> .....	65
<i>Hans Norling-Christensen: Gravfund fra Borritshoved</i> .....	84
<i>P. J. Riis: En jydsk antiksamling</i> .....	93
<i>S. Vestergaard Nielsen: Stendyngegrave fra jættestuetid</i> .....	109
<i>Peter Riismøller: Frøya fra Rebild</i> .....	119
<i>Joachim Werner: Nørrejske bronzebælter fra jernalderen</i> ...	133
<i>Harald Andersen: Fra tomten af en sløjfet høj</i> .....	144
<i>C. G. Schultz: Jellingebægeret — vor ældste kristne kalk?</i> ...	187
<i>Harald Andersen: Vinterudgravning i Braa</i> .....	199
<i>Jysk Arkæologisk Selskab</i> .....	206

## EN GRAVHØJ I SEVEL SOGN

AF MOGENS ØRSNES-CHRISTENSEN

Da fredningsloven i 1937 blev vedtaget af rigsdagen frededes automatisk alle danske oldtidsminder, der ikke på det tidspunkt var under plov, og i årene siden da har Nationalmuseets embedsmænd, hvem lovens administration blev overdraget, haft travlt med at besigtige og kortlægge de tusinder af gravhøje, der for deres landskabelige og historiske værdis skyld skal bevares for en interesseret eftertid. Nu sker det, at Nationalmuseets folk på deres rejser står overfor høje, der er i en sådan forfatning, at de snarere skæmmer end pryder landskabet, og der er da den udvej, at oldtidsmindet fritages for fredningslovens kategoriske bestemmelser, når vel at mærke en arkæologisk undersøgelse først har fundet sted. Det var tilfældet med den ene af de to »Skårhøje« på statsmand Haldor Overgårds ejendom i Sevel sogn, Ringkøbing amt<sup>1</sup>), som det i foråret 1947 blev overdraget museumsassistent Olfert Voss og mig at udgrave, og det var forståeligt, at højen ikke var fundet værdig til fredning, thi den frembød et ynkeligt skue, – engang et værdigt gravmonument, nu: afgravet og omgravet på alle leder, hønsegård og legeplads og losseplads for alverdens skrammel. Nu skal denne sørgelige tilstand ikke lægges ejeren til last, dels var de alvorlige skader sket før hans tid, – og før 1937, så intet strafansvar kunne gøres gældende, – dels demonstrerede han i de tre uger, udgravningen varede, så megen velvilje og interesse for arkæologens arbejde, at vi er ham og hans familie megen tak skyldige; men det var uden synderlig optimisme, vi en kold aprilsdag i 1947 satte spaderne i denne ilde medtagne jordbunke, efter at et større rengøringsarbejde havde fundet sted.

Den eengang cirkelrunde høj hvis diameter har været ca. 15½ m (fig. 1) fremtrådte med et skævt firkantet omrids, idet en markvej i NNV og en kartoffelkule i SV efter rette linier har skåret store partier af højfoden væk. I øst var et større område af højens overflade afgravet ved anlæggelsen af en vognport – der dog senere igen var blevet fjernet – og i højens sydlige halvdel var der gravet flere dybe grøfter, der tæt syd og øst for højens centrum (fig. 3, nr. 6) skar sig helt ned i det faste ler.

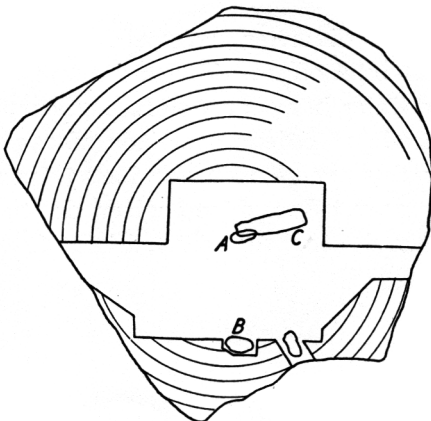
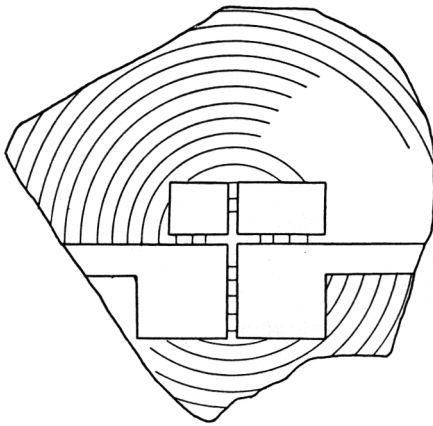
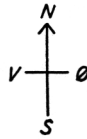
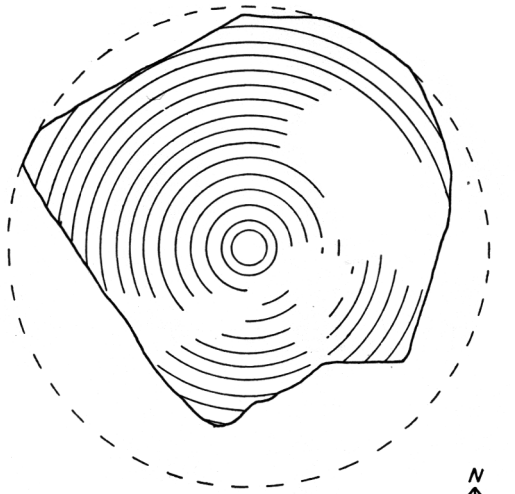


Fig. 1—4. Højen før og under udgravning. Den stiplede cirkel på fig. 1 angiver omtrentligt højens oprindelige omkreds. De kraftigt optrukne linier angiver højens nuværende afgrænsning og vore udgravningsfelter, ligesom på fig. 4 de fundne grave A—C og en tom grube i undergrunden. Den koncentriske afstregning angiver højens uforstyrrede overflade.

Tumulus before and during excavation. The broken circle in fig. 1 gives approximate original circumference. Continuous lines give present limits of tumulus and areas excavated, and fig. 4 graves A—C and an empty pit in the subsoil. The concentric lines represent the undisturbed surface of the tumulus.

Kun ind over centrum var overfladen uskadt, og den oprindelige højde – godt 2 m – kunne derfor fastslås med sikkerhed. Når man står overfor et sådant oldtidsminde, glæder man sig som arkæolog over, at en fredningslov nu og for fremtiden har gjort sligt hærværk strafbart.

Før man begynder en udgravning, må man altid fastlægge visse metodiske retningslinier for arbejdet. En udgravnings formål er jo ikke blot at hæve den skat, der *måske* findes begravet i jordhøjen i form af mere eller mindre værdifulde gravgaver, som de døde har fået med sig, det, vi vil nå gennem en udgravning, er at beskrive oldtidsmindet i sin helhed: højens opbygningshistorie, de enkelte graves udseende og placering (og flere begravelser fra forskellige tider gemmer sig jo tit i samme høj), gravgodsets placering i hver enkelt grav, og endelig den jordbund under højen, der har ligget urørt siden oldtiden, og som tit kan være særlig opmærksomhed værd. For at få klaret alle disse problemer må man gå systematisk til værks, og teoretisk er der mange måder, hvorpå »kagen« kan skæres for. Fælles for dem alle er det, at højen bliver fjernet helt, og at man samtidig med, at den fjernes, skærer lodrette snit, »profilvægge«, gennem højen, idet mange detaljer, som unddrager sig iagttagelse i de vandrette flader, kan læses ud af sådanne vægge. Men fælles for alle disse videnskabeligt set gode og forsvarlige metoder er også, at de er bekostelige, og desværre for bekostelige for vore offentlige museers ringe økonomiske bæreevne. Man må derfor næsten altid indgå et sørgeligt kompromis mellem sin videnskabelige og økonomiske samvittighed, og sådan også her i Sevel. Ved udgravningen gravede vi os ned i højen i fire felter  $3 \times 3$  m<sup>2</sup> store i syd, noget mindre i nord, med udsparede jordvægge imellem og grupperet omkring højens centrum (fig. 2). De to sydlige felter udvidedes dernæst med 1 m brede grøfter til hver side, således at et øst-vest gående snit tværs gennem højens centrum kunne iagttages i sin helhed fra syd (fig. 2–3). Efter at disse vægge var tegnet, fotograferet og studeret i alle detaljer, blev de sløjfet, og jordbunden under højen undersøgtes i den afskrabede flade (fig. 4, hvor de fremkomne gravanlæg er tegnet ind).

I den øst-vest gående profilvæg (fig. 3) kunne følgende lag udskilles: Over det gule, lerede undergrundsmateriale (lag 1 på fig. 3) strakte der sig under højen et mørkt, sandholdigt muldlag (lag 2), der opadtil begrænsedes af en sammenhængende, to til tre centimeter tyk stribe. Over dette lå i en bredde af ca.  $7\frac{1}{2}$  m og begrænset til profilvæggens midte et lyst, gråbrunt, sandholdigt lag (lag 3), hvorover et mørkere, gulbrunt lag af samme substans dækkede som en kappe (lag 4). Adskillelsen mellem disse to lag, der iøvrigt kun vanskeligt lod sig fastslå med sikkerhed, fulgte højens overflade, men faldt fra begge sider ind mod centrum. Et græstørvs- og muldlag (lag 5) dækkede endelig højens overflade, hvor denne ikke var ødelagt ved moderne forstyrrelser.

Disse iagttagelser i profilvæggene, der ganske modsvarer af iagttagelserne i det nord-syd-gående snit, må give følgende resultat med hensyn til højens bygningshistorie:

At der overpå det gamle muldrag (lag 2), der er blevet dannet i oldtiden, før højen rejstes, er blevet anlagt en gravhøj (lag 3), mindre end den nuværende. I dennes top så vi i en affladning. Det viste sig at være yderkanten af en flad nedgravning, på hvis bund en kiste (grav C) er blevet anbragt. Herefter er højen så blevet øget med lag 4 til sin nuværende højde.

Fyldmaterialet i både den indre og den ydre høj (lag 3 og 4) var gennemtrukket med mørke, flammede striber, der flere steder fulgte højens overflade og hyppigst dannede linseformede figurer. I den ydre høj fulgtes de nu og da på kortere strækninger af lyse, gule linier af samme farve som undergrundsmaterialet. Det er sandsynligt – omend ikke ganske sikkert – at højen er bygget op af græstørv, således som det andetsteds har kunnet konstateres med fuldstændig sikkerhed; de mørke linier skulle i så fald være det formuldede græs, medens de lyse, gule striber skulle være fremkommet ved, at noget undergrundsmateriale har hængt fast ved græstørvens underside. Endelig fremviste lergrunden under hele udgravningsområdet tydelige spor af en pløjning, der altså må have fundet sted, før højen – eller rettere højene – byggedes.

Det var i grove træk den udviklingsgang, som jordlagene kunne fortælle, men højen fortalte mere end det.

Tæt under græstørven, nær højens top og midt på dens sydskråning, dukkede aflange, sorte pletter frem i højfylden. Det var sporene af simple grave, idet rester fra ligbål, trækul og brændte ben, her var blevet kulet ned i gruber i overfladen. Begge steder var gruberne aflange med længderetning Ø-V, ovale, (se fig. 4 A og B) og ikke uden  $\frac{1}{4}$  m dybe. Nær højtoppen lå *grav A*, 0,70 m lang og 0,40 m bred. Her fandtes kun den sodfyldte jord, brændt træ og ben, medens graven på sydskråningen, *grav B*, der målte 0,90 m i retningen Ø-V og 0,55 m i N-S, indeholdt skår af et lerkar. Dette har sikkert fulgt den døde på bålet, er blevet knust, og spredte skår er så blevet samlet og lagt ned i gruben sammen med de øvrige rester fra ligbrændingen. Disse skår, der sammenlimet altså kun er en del af et kar, er ganske vigtige, thi på grundlag heraf er vi i stand til at datere denne begravelse. På karret, der er af sortbrunt, fintbrændt gods, sidder nemlig en bred hank, og dennes sidekanter er fortykkede på en karakteristisk måde, der var yndet i den yngre bronzealder (ca. 1000–400 f. v. t.)<sup>2</sup>).

Fra en tilsvarende tid er et lerkar<sup>3</sup>), der allerede tidligere er fundet i højens sydside. Det er utvivlsomt blevet gravet frem ved de talrige afgravninger, der har fundet sted netop her, og karret repræsenterer sikkert en tredie brandgrav, en urnegrav, idet lerkrukken må formodes at



have været et gemme for brændte ben. Denne urne (fig. 5) er nærmest af form som en bred, åben kande, idet en båndformet hank hæver sig op fra mundingskanten og slutter sig til karsiden et stykke over dennes midte, netop der, hvor en indridset linie omkring krukken synes at markere en overgang mellem hals og bug. Karret er da også tydeligt beslægtet med former, hvor en kegleformet hals klart er adskilt fra en rund bug<sup>4</sup>).

Materialet er lyst, let brændt ler. At dette kar stammer fra den yngre bronzealder kan siges med sikkerhed. Vi kender ganske vist ingen ler-



Fig. 5. Et lerkar, nu på Skive museum, fundet ved tidligere gravninger i højens sydside.

Jar in Skive museum, found during earlier excavations in the south side of the tumulus.

kar, der er helt identiske hermed, men en række kander af nært beslægtede former træffes i grave fra denne tid, og detaljer som den højt hævede, båndformede hank, og den indstrøgne fure mellem hals og bug er typiske træk ved netop disse århundreders danske keramik<sup>5</sup>).

Disse tre begravelser er altså fundet i overfladen af Sevelhøjens yderste lag. Når to af disse grave nu er fra den yngre bronzealder, har vi herigennem lært et tidspunkt at kende, på hvilket eller før hvilket Sevelhøjen har stået fuldt færdig. For at få endnu et årstal i højens opbygningshistorie må vi nu vende os imod den fjerde begravelse, *grav C*.

Det kunne ses i både de vandrette og lodrette snit gennem højen, at der i toppen af den »indre høj« var foretaget en nedgravning. Særligt tydeligt sås det i det nordvestlige udgravningsfelt, i vinklen mellem de to (øst-vest og nord-sydgående) profilvægge nær centrum af højen, (fig. 6). Her kunne der ingen tvivl være om, at den ydre højs mørke fyldjord fortsatte ned i en fordybning i den indre højs top. Og efter at de to jordvægge var blevet fjernet, skrabedes jorden forsigtigt af over

en større flade. Det var ikke, fordi nedgravningens omrids nu fremtrådte tydeligt, ingenlunde, thi det var blot i dette nordvestlige hjørne, at farveforskellen mellem jorden i de to højlag var tilstrækkelig til, at omridset kunne fæstnes sikkert på tegnepapiret, men et fyldskifte kunne dog anes i fladen som en aflang firkant med afrundede hjørner nær ved 4 meter lang og 2 meter bred. Lag for lag blev jorden nu fjernet, og de svage spor stadig tegnet ind på en plan, så et så komplet billede som muligt kunne tages med hjem af selve gravanlæggets form. For det var vel en grav? Ja, den diagnose havde vi jo stillet, den arbejdede vi efter, men sikre på den, ja, det var vi først i det øjeblik (der som altid lod vente længe på sig), hvor gravskeens forsigtige skraben nåede kistens sorte, formuldede træ. Med en ganske tynd mørk stribe tegnede sporene af kisten da en rektangulær ramme henover det lyse sand. Så vidste vi, endelig, hvad det var, vi arbejdede med, og det er rare øjeblikke på en udgravning, når teorier kan erstattes af sikker viden. Det er også spændende øjeblikke, hvergang man – som her – står overfor det: at »åbne« en grav. Hvad gemmer der sig i disse sidste 15–20 cm jord, der nu blot skal skrubes, pensles og pustes bort? Er der et velbevaret skelet, et kostbart gravgods, eller en spændende kombination af oldsager, thi en så stor del af vor viden om oldtiden bygger jo netop på de kombinationer, hvori ellers ganske »værdiløse« smågenstande bliver fundet. Dateringerne af oldtidsfundene er jo i virkeligheden resultat af den viden, som samtidigt nedlagte oldsager – specielt i gravene – giver os. Derfor er arkæologen spændt, hver gang han skal til at »åbne« en grav. Er der ny, spændende viden at hente, eller – er den tom? Ja, man trækker gerne spændingen lidt ud, før man sætter graveskeen i jorden.

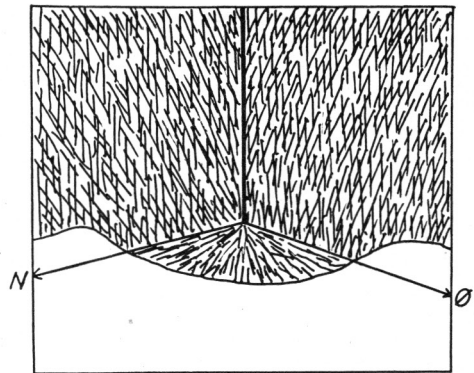
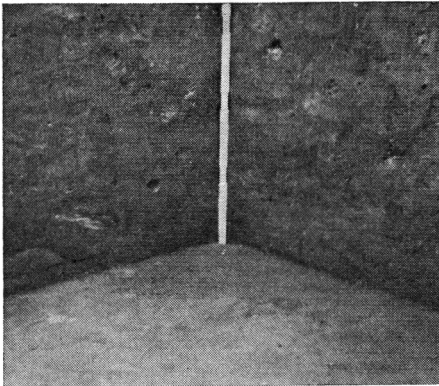


Fig. 6. Vinklen mellem den N-S-gående og Ø-V-gående profilvæg (sml. fig 2), set fra NV. Den ydre højs, lag 4's, mørke fyldjord fortsætter ned i en fordybning i den indre højs, lag 3's top. Angle between N—S and E—W section walls (cf. fig. 2) viewed from NW. The dark earth of the outer mound, layer 4, fills a hollow in the top of the inner mound, layer 3.

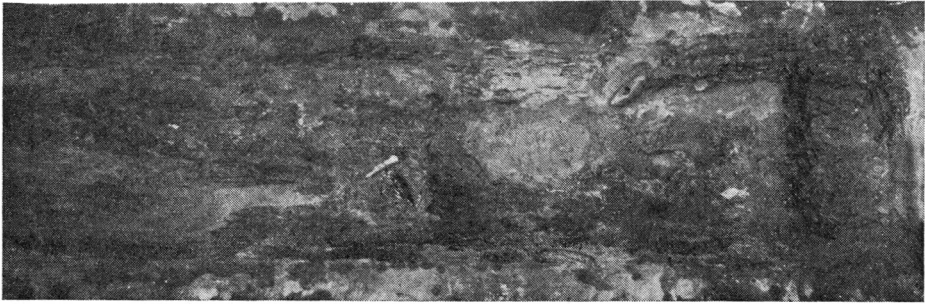


Fig. 7. Kisten i grav C, set ovenfra under udgravningen.  
Coffin in grave C, viewed from above during excavation.

Kistesporene i Sevel gav os iøvrigt en lille skuffelse, thi det viste sig, at den yderste, østlige ende af kisten var gravet bort ved eet af de mange dybtgående indgreb i højen. Dog, det var kun østenden og formodentlig fodenden, hovedparten af kisten var endnu urørt – indtil det øjeblik, hvor vi fortsatte vort nænsomme gravrøveri. Og så blev kisten da tømt (fig. 7). Det var kun svage spor, der var igen af selve træet, et næsten pulveragtigt sort stof, der dog, når sandet forsigtigt pensledes bort, tydeligt viste de grove årer i det træ, sikkert egetræ, hvoraf kisten var blevet gjort, og også tydeligt viste konstruktionen: en flækket og udhulet træstamme (vel oprindelig ca.  $2\frac{1}{2}$  m lang og ca. 0,60 m i diam.), hvor af et svært parti var udsparet som et kraftigt endestykke. Det var altså en kiste som Egtvedpigens og Skrydstruppigens berømte sarkofager, vi her stod overfor, en kisteform, der imidlertid har været i almindelig brug fra den yngre stenalder og til ind i jernalderen<sup>8</sup>). At der i denne kiste havde ligget et menneske, var ikke umiddelbart indlysende for vore interesserede tilskuere i Sevel, for det var kun meget svage spor af den døde, der var igen; men et brunligt, lidt fedtet lag på kistens bund var dog nok til at angive, at den døde har haft hovedet i kistens vestende. Ud for hovedet, mod syd, lå en lille stenøkse med skafthul, – af skaffet var naturligvis ingen spor, – og ca.  $\frac{1}{2}$  m fra ligets »hovede« lå i kistens midte en gruppe oldsager (fig. 8). På tværs af kisten, dog med spidsen lidt mod vest, fandtes et kort flintblad, syd for dette, og med spidsen mod ØNØ, en lille bronzedolk, hvis skede af to tynde træflader, sammenholdt med en læderstrimmel, var nogenlunde bevaret af det opløste metal. Ved siden af flintbladet lå nogle klumper svovlkis, en lille, trekantet flintpilespids og spidsen af en bennål og under flintbladet (fig. 9) endelig et spidsovalt bronzeblad med en lang, kantet skaftspids. Her ved kistens midte, formodentlig ved den dødes hofte, var der yderligere skrøbelige rester af vævet tøj bevaret, repræsenterende samme grove, to-skaft-vævning, som kendes fra den ældre bronzealders tekstilfund<sup>9</sup>). Alle disse sager blev nu ikke gravet frem på stedet. Da vi

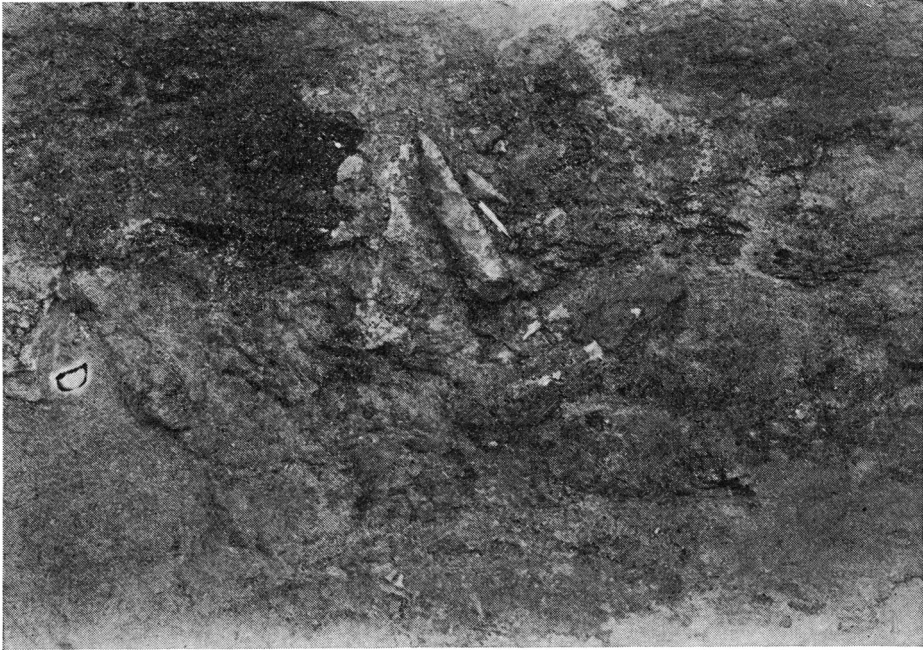


Fig. 8. Grav C. Oldsagsgruppen midt i kisten, under udgravningen. Set fra syd.  
Grave C. Group of objects found in centre of coffin, seen from south.

var nået et stykke ned i kisten, kunne vi skønne, at indholdet var af ganske særlig art, og da det samtidig satte ind med skiftende regnskyl og sandfygninger, besluttedes det at overføre objektet til Nationalmuseet, hvor den videre frempræparering af fundene kunne finde sted i ro og mag. Om dette arbejde med indgipsning af den hele kiste skal der fortælles nedenfor; lad os her og nu vende os imod de fundne sager for – om muligt – at fastslå tidspunktet for denne begravelse, lad os prøve at datere grav C.

Det er ikke så simpelt en sag at gå til, for gravgodset i denne kiste måtte ved første øjekast vække nogen forvirring. En skafthuløkse af sten, liggende foran den døde ansigt, er almindeligt gravudstyr i den yngre stenalder (enkeltgrave<sup>10</sup>), nåle af ben kendes fra stenalderens sidste fase («dolktiden» eller »sen-neolitikum«<sup>11</sup>) og så fra den yngre bronzealder<sup>12</sup>), den lille dolkklinge syntes nærmest at høre til i ældre bronzealder<sup>13</sup>), medens det lancetformet bronzeblad havde nær lighed med en almindelig form af toiletknive fra yngre bronzealder<sup>14</sup>). Endelig var den døde lagt ubrændt i sin grav, – en skik, der ved overgangen til yngre bronzealder afløses af ligbrænding. Hvor inden for en halvandet tusindårig periode fra yngre stenalder til og med yngre bronzealder skal da graven placeres? Man forstår, at specialister gik hovedrystende bort, efterhånden som oldsagerne dukkede frem.

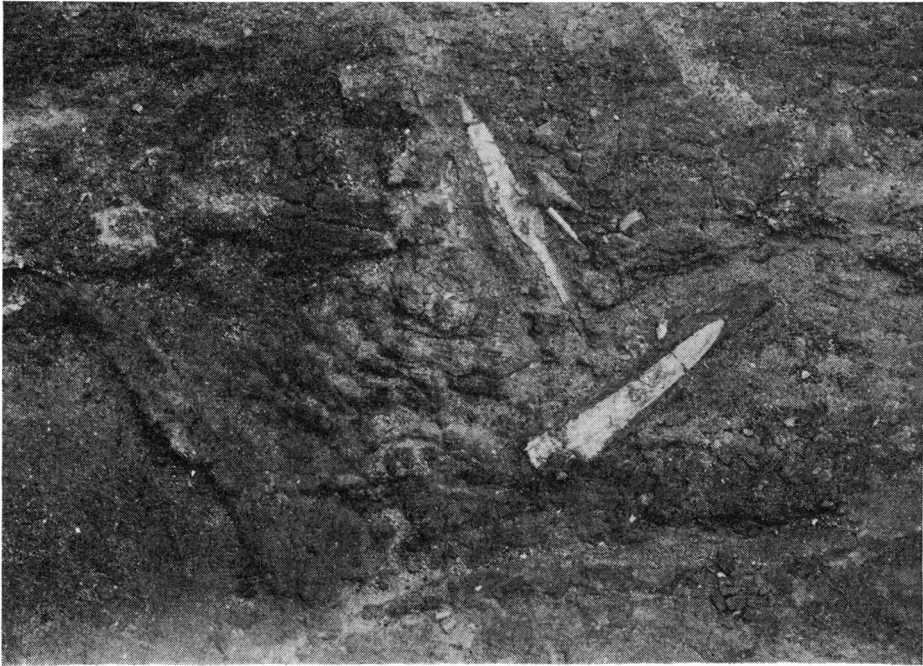


Fig. 9. Grav C. Oldsagsgruppen midt i kisten, under udgravningen. Set fra syd.  
Grave C. Group of objects found in centre of coffin, seen from south.

Ja, lad os begynde med *bronzedolken*, der – sin lidenhed til trods – nok er den sikreste type at lægge fast i tid (fig. 10 f). Klingen er ganske spinkel med afrundet midtvulst og tyndt udhamrede ægge. Den er 11,2 cm lang og den største bredde er 2,8 cm. Fra den brede, afrundede grebende, hvori de to nagler sidder på hver side af den forlængede midtvulst, knibes bladet sammen til en slank, kun 1,2 cm bred klinge med parallelle ægge, der sluttelig løber sammen i en spids. Af selve grebet er intet tilbage, men at det har strakt sig ned over klingens brede ende og her har været lige afskåret ses tydeligt af farveforskelle i den oxyderede overflade. Også grebets længde har vi mulighed for at bestemme, fordi der i graven lå to små nagler med flade, spidsovale hoveder, ca. 8 cm fra klingens brede ende og i forlængelse af dennes midtlinie. De har utvivlsomt afsluttet et greb af træ, ben eller horn. Endelig var skeden som nævnt delvis bevaret (fig. 8). Den bestod af to tynde træplader, lige afskårne i begge ender og sammenholdt med to smalle læderstrimler.

Doikklinger af ganske samme type som Sevelstykket kendes fra en række fund i ind- og udland, og må formodentlig alle betragtes som importerede fra et sydtysk kulturområde, »højgravskulturen« kaldet, hvor en typologisk udvikling af disse smådolke nøje kan følges<sup>15</sup>). I det nordiske fundstof er typen i alle tilfælde kombineret med sådanne former,

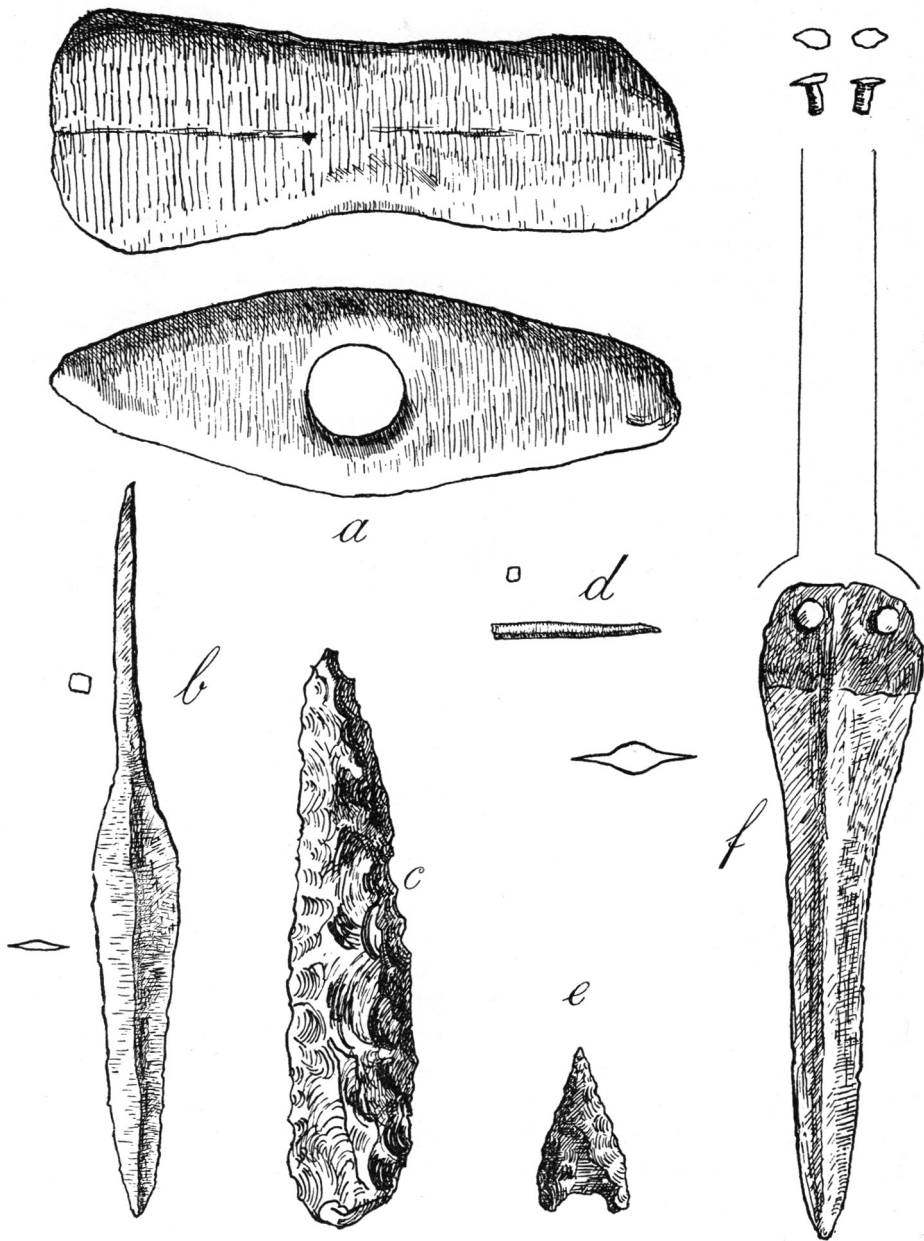


Fig. 10a-f. Oldsagerne fra grav C. Str.  $\frac{2}{3}$ s. a) sandsten, b) bronze, c) flint, d) ben, e) flint og f) bronze.

Objects found in grave C. Scale  $\frac{2}{3}$ s. a) sandstone, b & f) bronze, c & e) flint, d) bone.

der har været i brug i bronzealderens 2. periode, omkring år 1300<sup>16</sup>), hvorfor en tidligere datering af Sevelgraven næppe er mulig.

Da det nu var *skafthuløksen* (fig. 10 a), der i første række ledte tanken hen på en tidligere tid end bronzealderen<sup>17</sup>), må vi hellere vende os mod dette stykke. Øksen er af sandsten, største længde er 11 cm, største højde (ved æggen) 4,2 cm og største bredde (udenfor skafthullet) 3,8 cm. Den har et rektangulært tværsnit, omend meget afrundet, skafthullet (med diameter 1 cm) ligger nær midten, hvor højden kun er 3 cm, og nakkeenden ligesom æggen vider sig så ud herfra symmetrisk om stykkets længdeakse. En fure, der løber rundt om øksen fra nakke til æg, skyldes en naturlig forvitring<sup>18</sup>). Endelig er æggen ganske afrundet og tilsyneladende aldrig skærpet ved slibning. Denne øksetype har nu kun meget lidt lighed med enkeltgravskulturens stridsøkser, idet den sene enkeltgravskulturs økser er karakteriserede ved et tilbagetrukket skafthul<sup>19</sup>), og de tidlige økser, med hvilke en vis formel lighed kan noteres<sup>20</sup>), er alle af større format og langt omhyggeligere forarbejdede med skarpe vinkler mellem sidefladerne og skarp æg. Økserne fra senneolitisk tid (dolktid) har i flere tilfælde fælles med Sevelstykket udsvajede ægpartier, der er symmetriske om øksernes længdeakser, men afvigende er de altid tilbagetrukne skafthuller ligesom hyppigt cirkulære eller spidsovale tværsnit<sup>21</sup>). Heller ikke fra denne periode kender vi altså økser, der har nogen bindende lighed med vor type, og en tidlig datering af graven på dette grundlag synes således ganske uberettiget. Men er Seveløksen da ganske enestående, og giver den slet ingen hjælp i dateringen? Lad os vende os mod bronzealderens materiale og se på, hvad vi har af skafthuløkser fra denne tid. Det er ikke meget, fundene her har at byde på. I en grav fra Anslet i Sønderjylland<sup>22</sup>) træffer vi ganske vist en skafthuløkse sammen med bronzesværd og guldring, fra bronzealderens 2. periode, men øksen er af stenalders type med indkneben nakke og skafthullet langt tilbage, så fundet hjælper os ikke meget. I en anden grav, også fra 2. periode, fra Rågelunde på Østfyn<sup>23</sup>), findes ligeledes en skafthuløkse, hvis nærmere udseende det dog desværre ikke har været mig muligt at få kendskab til.

Vi må derfor lade os nøje med en række løsfundne skafthuløkser, der henføres til bronzealderen, og som umiskendelig har træk fælles med vor type. Fra Helnæs<sup>24</sup>) haves en skafthuløkse (ca. 10 cm lang og 3 cm høj) med skafthullet nær midten, plumpt forarbejdet og med rund, usleben æg. Stykket er på bredsiderne udsmykket med indridsede vinkelbånd, der af P. V. Glob sammenlignes med den tidligste bronzealders lineære ornamentik. I Nationalmuseet opbevares en økse, ca. 10 cm lang, ca. 3 cm høj udfør skafthullet og 5 cm høj ved den symmetrisk udsvajede æg. Skafthullet ligger midt i øksehovedet, og nakken er ornamenteret med indridsede linier, der ligeledes sammenholdes med tidlig bron-

zealderlig ornamentik<sup>25</sup>). Endelig kendes en skafthuløkse fra Lofsta i Sverige<sup>26</sup>), hvis ægparti ganske vist er afbrudt, og hvis nakke er mere indkneben end på de nylig nævnte stykker, men som i størrelse (den bevarede længde er ca. 7 cm, højden ca. 2,5 cm (ved skafthullet), i forarbejdning og i skafthullets placering svarer en del til Seveltypen. Denne svenske økse er udfor skafthullet ornamenteret med vandrette og lodrette linier, der er anbragt ganske magen til grov lineornamentik på støbte bronzeøkser fra bronzealderens anden periode<sup>27</sup>).

Endelig har vi fra Danmarks yngre bronzealder en del økser, såkaldt rhombiske økser, hvis forarbejdning ganske vist i flere tilfælde er mere raffineret end de ovenfor nævnte, men som i et længdesnit har flere gode karakteristika tilfælles med Seveltypen: den symmetrisk udsvajede æg, det centralt beliggende skafthul og den fortykkede nakke ligesom den afrundede, ikke tilslebne æg.

I to sikkert daterede fund fra bronzealderens 5. og 6. periode har vi sådanne typer, dels i en grav fra Uge sogn i Åbenrå amt<sup>28</sup>), dels fra den sjællandske boplads ved Abbetved mellem Roskilde og Holbæk<sup>29</sup>).

Skønt øksen i Sevelgraven således ikke bidrager stærkt til gravens datering, må det dog siges, at de her gennemgåede dateringsmuligheder meget vel kan harmonere med bronzedolkens sikre placering i ældre bronzealders midte.

Det tredje problematiske stykke i Sevelkisten var endelig *det lancetformede bronzeblad med skaftspids* (fig. 10 b). Stykket er 11 cm langt, største bredde er 1,7 cm. Det fladt udhamrede, spidse bronzeblad har på den ene side en svag, »tagformet« rygning, der løber gennem hele bladet ned til skaftspidsen, som er kvadratisk i tværsnit og afsluttet i en lidt skæv spids. Om denne har utvivlsomt fattet et skaft af nu forsvundet organisk stof. Dette skaft kan dog næppe have været ret langt, da stykket lå på tværs i den smalle kiste, og det lille bronzeblad har da formodentlig været blad til en kniv.

Når man beskæftiger sig med dette stykke, ledes tanken uvægerligt hen på tveæggede knive, der ikke ualmindeligt forekommer i brandgrave fra den yngre bronzealder<sup>30</sup>). De har det samme lancetformede blad og et firkantet greb, men disse knive er gerne betydeligt større, 20–25 cm lange, grebspidsen er længere i forhold til bladet end i Sevel og nedadtil skåret lige af. Endelig er både blad og greb rigt ornamenteret. At Sevelstykket er beslægtet med disse knive kan næppe diskuteres, men identisk med dem er det lige så sikkert ikke. Nu har vi ikke fra Danmark noget stykke magen til denne bronzespids, men går vi lidt udenfor Danmarks nuværende grænser, møder vi både i Sverige, i Sydslesvig og Holsten i ialt fire fund tilsvarende bronzespidser med skaftspids<sup>31</sup>). I to af disse fund er typen fundet sammen med andre oldsager. Det gælder således en grav fra Köpinge i Skåne<sup>32</sup>), hvor en smal bronzeklinge med



kantet skaftspids (længde: 8,2 cm, største bredde 0,9 cm, – altså noget mindre end Sevelstykket) kombineres med en syl og en dobbeltknap, der daterer fundet til bronzealderens tredje periode, og det gælder en grav fra Amrum i Sydslesvig<sup>32a</sup>). Her fandtes en ca. 15 cm lang og 2,2 cm bred, lancetformet bronzeklinge sammen med en lille, uornamenteret bælteplade af en type, der også møder os i danske fund<sup>33</sup>) i begyndelsen af bronzealderens anden periode<sup>34</sup>).

Kerstens tolkning af disse stykker som pilespidser kan vel af hensyn til Sevelspidsens placering i graven næppe opretholdes, og den ovenfor nævnte tolkning af de små klinger som knivblade kan finde bekræftelse i formen på en lille bronzeklinge fra Mariagerøgnen, der hidrører fra en grav fra bronzealderens anden periode<sup>35</sup>). Denne kniv er 11 cm lang, dens blad har ganske samme form som Sevelklingen, medens det 4,5 cm lange greb er et støbt, trindt bronzehåndtag, afsluttet med en flad knap. Også slægtskabet mellem bronzebladene af Seveltype og den yngre bronzealders tveæggede toiletknive tyder jo i denne retning.

Disse små bronzeknive står i ældre bronzealder ret isolerede inden for det europæiske materiale, og det kan være vanskeligt at forklare deres oprindelse, som både Kersten og van Giffen har forsøgt det<sup>36</sup>), den første i forbindelse med graven fra Amrum, den anden i forbindelse med publikationen af et hollandsk gravfund<sup>37</sup>). Dette indeholdt bl. a. et lancetformet bronzeblad, bredere i forhold til længden end Sevel-typen, og forsynet med en grebspids med kvadratisk tværsnit. Graven må dateres til ældre bronzealder<sup>38</sup>).

Kersten og van Giffen henfører typen til England, og førstnævnte anser endog stykkerne for at være import herfra. Begge sammenligner imidlertid med tveæggede bronzeblade fra England<sup>39</sup>), der har en ganske afvigende form: bladet bredt, fladt og uden spids og skafttungen kort og flad, hyppigt gennemboret. Fra England haves mig bekendt kun en bronzespids af beslægtet form fra en grav ved Icklingham nær Cambridge<sup>40</sup>), et 12,5 cm langt stykke med spidsovalt 1,6 cm bredt blad og firkantet skaftspids. Stykket er desværre kun fundet sammen med tre køllestene og lader sig ikke nærmere placere, hverken kulturelt eller kronologisk. Meget lignende stykker træffes imidlertid i grave fra kobberalderen på den pyrenæiske halvø, så det er nok muligt, at formens oprindelse skal søges i tidlige, vesteuropæiske metalkulturer<sup>40a</sup>).

Hvad angår dateringen af grav C bereder det lancetformede bronzeblad med skaftspids os altså ingen vanskeligheder, men kan bidrage til en datering af graven i ældre bronzealder.

Tilbage har vi så at undersøge, om de øvrige, fundne sager kan indpasses i denne periode.

*Nålen af ben* (fig. 10 b) bekræfter ikke umiddelbart dateringen, idet sådanne nåle ikke tidligere er truffet i grave fra denne tid. Det er i og

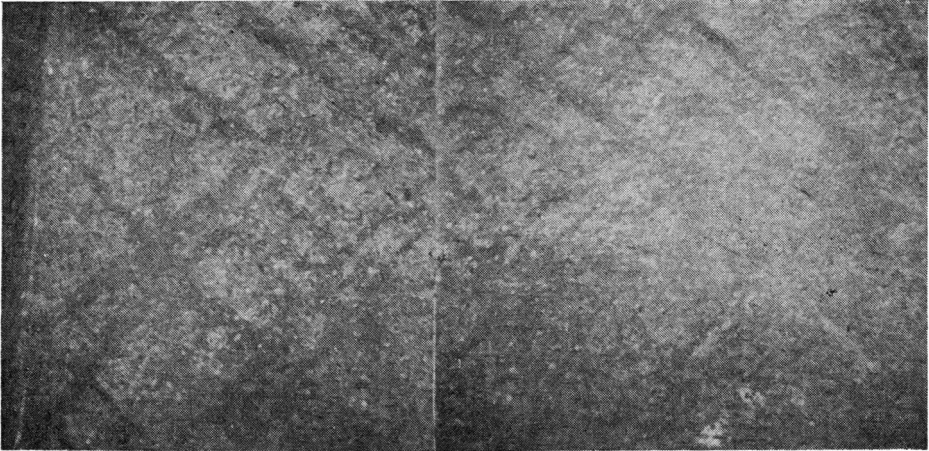


Fig. 11. Plovsporene under Sevelhøjen.  
Traces of furrows under Sevel tumulus.

for sig overraskende, dels fordi bennåle findes hyppigt i såvel den forudgående, senneolitiske periode, som den efterfølgende yngre bronzealder, dels fordi den primitive, nordiske bronzealderdragt aldrig er udstyret med egentlige knapper, og man derfor skulle vente, at nåle var hyppigt anvendt<sup>41</sup>). Det må vel også formodes, at fundmangelen her snarere skyldes tilfældigheder, end at den afspejler faktiske forhold.

Det tilhuggede flintblad (fig. 10 c) er utvivlsomt en *ildsten*, hvortil der også fandtes *svovlskis* i graven. Den brede ende af det spidse blad er nemlig ganske afknust, glat og rund, og lignende flintblade er hyppigt fundet – som her med *svovlskis* – ved den døde bæltested<sup>42</sup>). Sådanne fyrtøj har i hele den ældre bronzealder hørt til mandens almindelige udstyr og kendtes da også tidligere fra i alt 89 mandsgrave. Det kan altså ikke overraske, at vi med Sevelfundet føjer endnu en forekomst til denne fundrække.

Endelig er *flintpilespiden* (fig. 10 e) heller ikke en ukendt form i den ældre bronzealders materiale, idet den tidligere er fremkommet i 11 fund fra denne tid<sup>43</sup>).

Grav C må altså henføres til den ældre bronzealders midte, omkring 1300 f. v. t. Efter dette tidspunkt, og formodentlig umiddelbart efter, er det ydre lag blevet føjet til højen som et dække over denne begravelse. Men nu den indre høj, i hvis top grav C var gravet ned, har den ikke – som man skulle forvente – gemt en endnu ældre begravelse? Det ser ikke sådan ud. Ganske vist var vor udgravning i Sevel af økonomiske grunde utilstrækkelig, idet en meget acentralt beliggende grav under den indre høj kan have ligget udenfor vort udgravningsfelt, men dette er dog lidet sandsynligt. Et lignende anlæg, hvor en begravelse er foretaget ned i toppen af en i forvejen rejst, tom høj, kender vi iøvrigt også fra en udgrav-



Fig. 12. Plovsporene under Sevelhøjen.  
Traces of furrows under Sevel tumulus.

ning på Sjælland nær Korsør<sup>44</sup>). At vi imidlertid ikke her i Sevel kan udtale os med fuldstændig sikkerhed, må beklages, ikke mindst, da en præcis datering af denne indre høj er så væsentlig af hensyn til de furer, som oldtidsbondens plov har ridset i lergrunden under højen. Disse kan ikke i sig selv dateres, men pløjningen må jo have fundet sted før højen blev rejst.

Disse *spor af pløjning* (fig. 11 og 12) viser sig som mørke striber i overfladen af den afskrabede, gule undergrund, der på stedet bestod af ler. Disse striber går i hovedsageligt to retninger vinkelret på hverandre. De er fremkommet ved, at plovhovedet har skåret sig igennem et tyndt muldlag og ned i lerets overflade, og den rids i lerbunden, der herved er dannet, er naturligvis blevet fyldt med mørkere muldjord. Forekomster som denne i Sevel vil altså kun kunne træffes på steder, hvor muldlaget har været tilstrækkeligt tyndt til, at plovskæret er gået igennem det, og vil kun være bevaret på steder, hvor pløjningen har været så lidt intensiv, at de enkelte furer stadig kan holdes ude fra hverandre. I Sevel er jorden under højen således næppe blevet pløjet mere end et par gange – hver gang i to retninger vinkelret på hverandre, – derfor står billedet så klart. En række snit af de enkelte plovspor gav alle det samme resultat: tværsnittet havde form som en stumpvinklet, undertiden skæv trekant (fig. 13). Denne pløjning i Sevel, hvortil en primitiv plov, en »ard«, har været brugt, har altså fundet sted før eller i midten af den

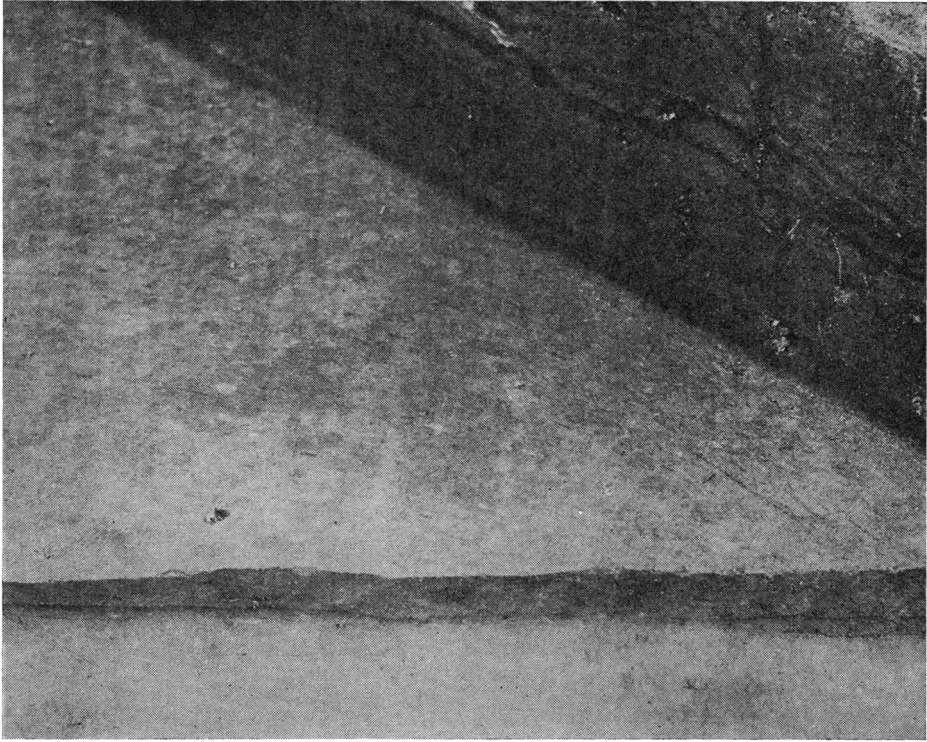


Fig. 13. Tværsnit af plovspor under Sevelhøjen.  
Section through furrows under Sevel tumulus.

ældre bronzealder<sup>45</sup>), og det er ganske væsentligt at fastslå, da tidligere kun enkelte tilsvarende fund sikkert har kunnet føre brugen af ploven tilbage til en så tidlig del af Danmarks oldtid<sup>46</sup>). Endnu en forekomst af plovspor kan imidlertid nu blive nævnt. Det er furer, der i sommeren 1952 blev afdækket under en høj syd for Torup på Halsnæs<sup>47</sup>). Højen her var i en endnu sørgeligere forfatning end Sevelhøjen, idet det for få år siden mere end to meter høje, kuplede mindesmærke ved hensynsløs bortgravning nu kun kunne spores med kort i hånden, – så lidt var der igen. Ja, den ansvarlige er blevet draget til ansvar, og har måttet udrede en større bøde til statskassen, men hvem erstatter det kulturhistoriske tab? Nuvel, den nuværende ejer, statshusmand Andreas Andersen og hans familie manglede ikke interesse, og ved fælles hjælp fik vi da gravet nogen viden frem af den genstridige højrest, der var bygget op af hårdeste ler. I et par lange, smalle felter tværs over højen blev den gule lergrund skrabet af, og i overkanten af denne tegnede et net af mørke plovfurer deres tydelige spor (fig. 14 og 15). Hvornår har bonden i Torup nu ladet sin ard slås med denne tunge jord? Ja, lykkeligvis var der lige nord for disse første søgegrøfter en grav bevaret i højen. Den var anlagt

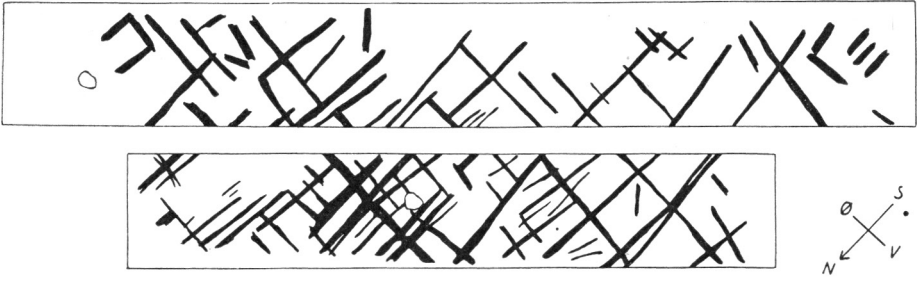


Fig. 14. Plovspor under høj i Torup, Halsnæs.  
Traces of furrows under tumulus at Torup, Halsnæs.



Fig. 5. Plovspor under høj i Torup, Halsnæs.  
Traces of furrows under tumulus at Torup, Halsnæs.

10–15 cm over undergrunden, altså sikkert på det gamle muldlags overflade. Graven bestod af et ca. 25 cm tykt, 3 m langt og 1 m bredt stenlag (med længderetningen Ø-V), i hvis overflade der fandtes et langt, smalt leje, halvrundt i tværsnit, hvor en stammekiste har været anbragt. Tydelige spor af formuldet træ kunne også følges indenfor dette leje. Af den døde var intet igen, og af gravgods var der kun en lille ravperle i kistens østende og i vestenden en stærkt medtaget bronzeklinge, formodentlig af en ca. 15 cm lang bronzedolk med en svær klinge. Dolkens type kan dog slet ikke erkendes på grund af omdannelsen. Skal denne grav dateres må det derfor ske ud fra anlæggets art, og ganske tilsvarende anlæg kendes hyppigt fra hele den ældre bronzealder<sup>48</sup>). En snævrere datering end dette når vi altså ikke til.

Med denne sidste omtale af plovfurer, der stammer fra eller er ældre end Danmarks ældre bronzealder, er Sevelhøjens historie ude, men den mistillid til den ilde medtagne jordbunke, med hvilken vi begyndte udgravningen i 1947, er da også blevet gjort til skamme, thi nogen god viden var der alligevel at hente her.

#### A P P E N D I X :

Det er allerede blevet omtalt i det foregående, at det af forskellige grunde blev besluttet at overføre den halvt udgravede kiste i grav C til Nationalmuseet i København. Det er nu væsentligt nemmere at beslutte end at gøre, hvorfor et par bemærkninger om, hvordan det i praksis blev gjort, skal føjes til ovenstående. En firkantet jordklods, hvori kistens formuldede træ lå halvt udgravet, blev gravet fri på alle sider (fig. A). Med et vinkelbøjjet stykke båndjern gravedes nu en lodret fure ned i jordklodsen på alle fire sider af kisten (fig. B). Heri hældtes flydende gips, der blev styrket med hønseståltråd. Dernæst lagdes et tæt lag silkepapir ned over kisten og de fremgravede oldsager, herover olieret papir og endelig et lag gips styrket med hønsetråd, således at et låg dækkede selve fundet. Adskilt med olieret papir støbtes dette som et tredelt låg, der med støbte tappe ned i den lodrette væg hindredes i at glide ud af leje uden at blive støbt sammen med denne væg. Da nu gipsen i vægge og låg var størknet, gravedes jorden væk indtil gipsvæggen, således at en »klokke« af gips dækkede ned over kisten (fig. C: nederst er et lag af højens jord endnu urørt). Det næste, der blev støbt, var en bund ind under kisten. Det gjordes på den måde, at vi med det vinkelbøjede båndjern gravede kanaler, ca. 15 cm brede, ca. 8 cm høje ind under og på tværs af kisten. I disses bunde blev der lagt en strimmel glat papir, hvorefter kanalerne blev fyldte med meget flydende gips. Bunden blev altså støbt i blokke, og af praktiske hensyn gravedes først en kanal, hvori der

hældtes gips, ved kistens ene ende, dernæst ved den anden ende, så ved siden af den første o. s. v., således at gipsen stadig fik lov at størkne, før jorden blev rørt umiddelbart op ad den (fig. D: de stiplede linier angiver overkanten af den således støbte bund og adskillelsen mellem bundens enkelte blokke; det nederste lag er stadig urørt højfyld). Selve kisten blev således støbt ind i en kasse af gips, uden at den var fjernet fra sit oprindelige leje. Men gipskassen kunne ikke bære sin egen vægt,

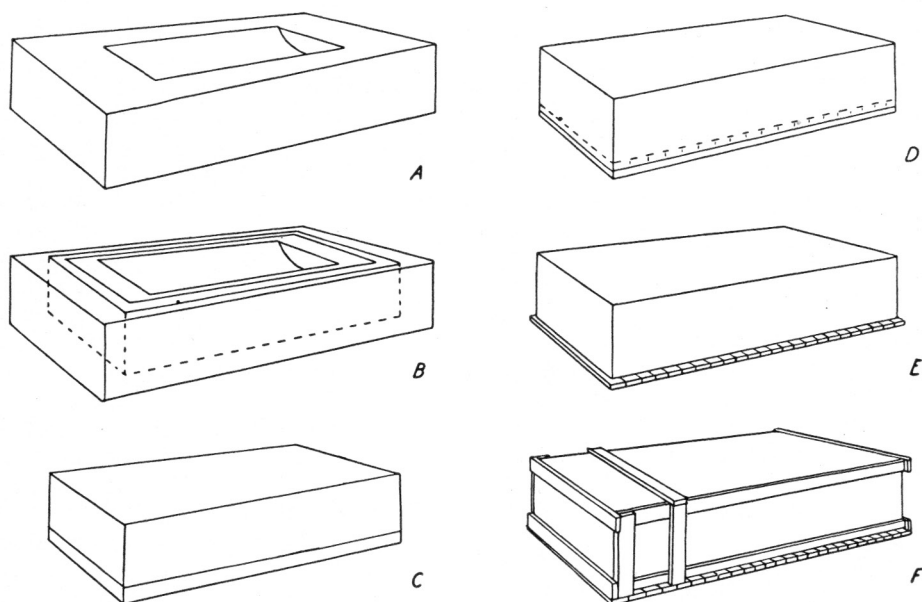


Fig. A—F.

hvorfor jorden under gipsbunden måtte fjernes med en »sav« (lavet af snoet hønsetråd med en træstang som håndtag i hver ende) og erstattes af smalle »gulvbrædder«, der blev skudt ind under gipskassens bund, efterhånden som jorden kom væk (fig. E). På dette trægulv kunne der endelig tømres en tremmekasse, der for at undgå unødige rystelser blev skruet og ikke sømmed sammen. Den var så meget større end gipskassen, at den kunne polstres ud med halm og papirssække (fig. F: trækassen under bygning). Ind under brædegulvet blev der sluttelig lagt et par svære bjælker på langs ad kassen, et par reb blev bundet omkring den, og Falcks Redningskorps fra Skive manøvrerede rutineret den 1 ton tunge kasse op på deres kranvogn, hvorefter den 3000-årige »patient« i sindigt tempo førtes til indskibning i Skive havn. Et par dage efter kunne den afbrudte udgravning fortsætte på Nationalmuseet i København.

## SUMMARY

### *A Burial Mound in Sevel Parish.*

By a law dated 1937 all damage to or removal of ancient monuments dating from prehistoric times in Denmark is prohibited. Exceptions may, however, be made to the provisions of this law in the case of monuments which had been considerably damaged before 1937, providing that they be the object of a scientific investigation before removal. Such an exception was made in the case of a tumulus in Sevel parish (1) (fig. 1) which was investigated in 1947 by Olfert Voss and by the present author on behalf of the National Museum. The method of investigation employed was not completely satisfactory, the tumulus being only partly excavated, but was necessitated by the exigencies of finance. The tumulus was excavated in four sectors, vertical section walls being left standing between each sector (fig. 2). After these walls had been drawn and photographed (fig. 3) they were removed and the field of excavation dug down to undisturbed soil over its entire area (fig. 4). The tumulus proved to have been erected in various stages: Above the clay subsoil (layer 1 in fig. 3) a sandy topsoil layer (layer 2) could be seen. Upon this a mound (layer 3) had been raised. A shallow excavation in the top of this mound was visible in both section walls (cf. fig. 6) and in the bottom of this excavation a cist (grave C) had clearly been set. A layer of earth (layer 4) forms a blanket over this mound, its upper surface being covered with a layer formed of turf and humus (layer 5). (No. 6 on fig 3 indicates a modern excavation which was found to go right down to the clay subsoil and to have cut off the extreme end of the cist in grave C.) The soil of which the tumulus was built consisted of sand mixed with humus, the soil of the inner tumulus being noticeably lighter than that of the outer (cf. fig. 6). The tumuli were presumably built up of heather-clad or grass-clad turf. Two burials, *graves A and B*, were discovered in the summit and in the southern slope of the tumulus respectively. They were "cremation patches" (brandpletter), where the remains of the cremation pyre had been interred in shallow oval pits dug into the surface of the mound (figs. 4 A and B). Grave A only contained charcoal and fragments of calcined bone, whereas grave B contained in addition the sherds of a pottery vessel. On one of these sherds was a handle, broad and ribbon-shaped with raised moulding along the edges. This type of handle is usual in the Late Bronze Age (2). In the course of unsystematic digging in the south side of the tumulus a pottery vessel (fig. 5) had previously been found (3). This came undoubtedly from an urn-grave which should be dated, to judge by the shape of the vessel, to the Late Bronze Age (4-5). Finally, as already stated, *grave C* was found in the top of the inner mound. Here a tree-trunk coffin had been laid in an east-west direction on the bottom of a shallow excavation. The nature of the coffin, despite its very decomposed state, could be exactly determined by means of careful brushwork (fig. 7). A dark greasy layer in the bottom of the grave was all that remained of the body which had lain with its head towards the west. In front of the head of the occupant of the grave lay an axe with shafthole (fig. 7), while in the centre of the coffin by the body's hips (figs. 8-9) lay a little bronze dagger, the sheath of which, consisting of two thin wooden sections held together by narrow leather thongs, survived, while the presence of the hilt was signalled by two bronze rivets which undoubtedly formed the termination of the pommel. By the dagger lay a flint (a "fire-stone"), some brimstone, a flint arrowhead, the point of a bone pin, a lancet-shaped bronze blade possessing an angled



shaft-tang and finally traces of woven stuff in a two-shaft weave like the textiles discovered from the Early Bronze Age (9). The *dagger* (fig. 10 f) is of a type which occurs in several graves from the Danish Early Bronze Age (Montelius II bc) (16) as a result of influences, and perhaps import, from the south German tumulus culture (15). The *axe* (fig. 10 a) is of sandstone in which a groove running round the head has formed as a result of natural chemical action; it has little in common with the battleaxes of the New Stone Age (19–21) but may be compared with certain shafthole axes found unassociated in Denmark and Sweden and ascribed with some probability to the Early Bronze Age as a result of their recessed ornamentation (24–27) and also with the so-called “rhomboid” shafthole axes from the Late Bronze Age (28–29). The *lancet-shaped bronze blade with shaft-tang* (fig. 10 b) is presumably a knife blade as the position of the blade at right angles to the longitudinal axis of the coffin precludes the possibility of the shaft, now rotted away, having been of any considerable length; it is a new type within the range of Danish Bronze-Age implements, though there can be no doubt that it is related to the two-edged toilet knives of the Late Bronze Age graves (30). Moreover the type is known in Scania (32) and in north Germany (32 a), and in these two areas is dated to Montelius III and Mont. II a respectively. Mention should be made of a similar discovery in a grave in Holland (37) which can be dated to a period corresponding to the Early Bronze Age in Scandinavia (38), and of a discovery in England (40) which cannot be precisely dated, but these two cases do not solve the question of the origin of this type which has previously been discussed by Kersten and van Giffen (36 and 39). Related forms are also found in Iberian graves from the Eneolithic period (40 a). The *bone pin* (fig. 10 d) has not previously been found in graves from the Early Bronze Age in Denmark but is known both from Late Neolithic times and from the Late Bronze Age (41). The *firestone* (fig. 10 c) and brimstone, on the other hand, are standard items of funerary furniture in Early Bronze Age men’s graves (42) and the *flint arrowhead* (fig. 10 e) is also usual in such surroundings (43). There can thus be no doubt of the dating of grave C to the Early Bronze Age and, on a basis of the dagger-blade, to Montelius II bc.

The inner mound (fig. 3, layer 3), in the top of which grave C had been dug, was therefore constructed before this date. However, this mound contained no grave, though the possibility, of a very low degree of likelihood, exists that a grave placed very acentrally could have lain outside our unfortunately limited area of excavation. A similar instance – in this case not open to doubt – where a grave had been dug in the top of an empty mound which was already built has been found at “Rødhøj” on Zealand (44).

Finally upon the surface of the undisturbed subsoil under the tumulus *traces of ploughing* were found. After the soil above had been carefully scraped away grooves full of humus could be seen forming a network of lines, in the main in two directions at right angles to each other (figs. 11 and 12). A series of sections through individual plough-furrows showed them to be of triangular cross-section (fig. 13). Such plough-furrows, also found on a few previous occasions, prove that a primitive plough, presumably of the arð type, was known in Denmark in the Early Bronze Age or before (46). A further occurrence of this nature was investigated in 1952 at Torup in Zealand (48) (figs. 14–15) and here too a grave from the Early Bronze Age provided a terminus ante quem.

A description is finally given of the method by which the coffin in grave C was set in a plaster cast and transported in its entirety to the National Museum.

The traces of the coffin were cut out together with the block of earth in which they lay (fig. A), a frame was cast around the coffin (fig. B) after which the lid (fig. C) and the base (fig. D) were cast. The last-named process occurred in several stages, liquid plaster of paris being poured into narrow channels dug transversely under the coffin. The earth under this plaster-box was then sawn away and a plank "floor" laid in its place (fig. E). On this floor a crate, lined with sacks and straw, was constructed (fig. F).

Mogens Ørsnes-Christensen.

\*

## NOTER

<sup>1)</sup> Sevel sogn, Ginding herred, Ringkøbing amt. Undersøgt for Nationalmuseet 1947. NM B 13837<sup>a</sup>, 13838-45. <sup>2)</sup> Fx. H. C. Broholm, Studier over den yngre Bronzealder, Aarbøger for nordisk Oldkyndighed 1933, pl. IX, 60 og pl. XIII, 81-82. Begge disse dateret til Mont. VI. - Samme, Danmarks Bronzealder IV, pl. 40, 2. <sup>3)</sup> Skive Museum, s. 81. <sup>4)</sup> H. C. Broholm, Danmarks Bronzealder IV, pl. 39, 3-7. <sup>5)</sup> Sm skr., pl. 38, 3-6, pl. 39, 3-4, 6 og pl. 41, 3: Hankformer svarende til Sevelkarret. Angående ornamentikken, se: sm. skr., p. 138 f. <sup>6)</sup> P. V. Glob, Studier over den jyske Enkeltgravskultur, Aarbøger f. nord. Oldk. 1944, p. 168; Olfert Voss og Mogens Ørsnes-Christensen, Der Dollerupfund, Acta Archaeologica XIX, 1948, p. 216. <sup>7)</sup> H. C. Broholm og Margrethe Hald, Danske Bronzealders Dragter, Nordiske Fortidsminder II, 5-6, 1935. <sup>8)</sup> Johannes Brøndsted, Danmarks Oldtid I, 1938, p. 219 f. <sup>9)</sup> Sm. skr., p. 299. <sup>10)</sup> H. C. Broholm, Danmarks Bronzealder, IV, 1949, p. 49. <sup>11)</sup> Sophus Müller, Bronzealderens Begyndelse og ældre Udvikling i Danmark, Aarbøger f. nord. O. 1909, p. 57 f. <sup>12)</sup> H. C. Broholm, anf. st. pl. 17, 9-10. <sup>13)</sup> Fr. Holste, Die Bronzezeit im nordmainischen Hessen, Vorgeschichtliche Forschungen 12, 1939, p. 121. <sup>14)</sup> Sophus Müller: 3. tidsgruppe, Montelius II, Broholm II; med Kossinna, Kersten m. fl. foretrækkes terminologien Mont. II a = SM 2 = Broholm I og Mont. II bc = SM 3 og 4 = Broholm II. Følgende sikre fundkombinationer kan nævnes: *Store Todbøl*, Kallerup s., Hundborg h., Thisted a. (B 4308-09): Dolk af »Sevel-type«, dog med kort, flad grebspids, 14,5 cm l., 3,6 cm br. Fundet med rundhovedet bøjlenål (Aarbøger 1909, fig. 33). *Over Testrup*, Lysgrd. s. og h., Viborg a. (B 7138-39): Dolk, 9,5 cm l. med rundhovedet bøjlenål (Aarbøger 1909, fig. 38), armring og 2 spiralfingerringe. *Høllund*, Arnborg s., Hammerum h., Ringkøbing a. (B 5799-5800): Dolk, 7,9 cm l., 2,9 cm br. med nålen til rundhovedet bøjlenål (Aarbøger 1909, p. 57). *Bindeballe*, Randbøl s., Tørrild h., Vejle a. (B 8172-74): Dolk, 14,5 cm l. (Aarbøger 1909, fig. 59) med bæltekrog (Aarbøger 1909, fig. 61. »Spidshøj«, Skanderup s., Anst h., Ribe a. (B 7600-03): Dolk, 17,7 cm l. (Aarb. 1909, fig. 58) med ildsten, miniaturedolk af flint, pålstav (Aarb. 1909, fig. 62). *Baunehøj* i Esbjerg by: Dolk, 11,5 cm l. med bæltekrog (Aarbøger 1907, p. 116 f., fig. 30-31). *Annisse by* og s., Holbo h., Frederiksborg a. (B 1428-31): Dolk m. afbrudt spids, bevaret længde: 11,2 cm. Med bøjlenål (Aarbøger 1909, fig. 34) og fragmenteret pincet. *Vaale*, Kr. Rendsburg (Kersten, Zur älteren nordischen Bronzezeit, 1930, Taf. VIII): Dolk, 11,4 cm l. med rundhovedet bøjlenål, armbånd, 2 små bælteplader, den ene med spiralornamentik. <sup>17)</sup> Således desværre også i en foreløbig meddelelse om fundet af P. V. Glob, Ard og Plov, p. 80 f., hvor øksen kaldes en sen enkeltgravstype, en bestemmelse, der utvivlsomt skyldes en misforståelse af den beskrivelse af fundet, jeg har givet forfatteren. <sup>18)</sup> For en undersøgelse af dette forhold skylder jeg magister Nørregaard, Mineralogisk museum, min bedste tak. <sup>19)</sup> P. V. Glob, Danske Oldsager, Yngre stenalder, nr. 359-69. <sup>20)</sup> Sm. skr. 340-41 og 348. <sup>21)</sup> Sm. skr. 540-42. <sup>22)</sup> Anslet, Fjelstrup s., Sdr. Tyrstrup h., Haderslev a. (Nationalmuseet B 58-60); H. C. Broholm, Danmarks Bronzealder I, grav 1147; Aarbøger f. nord. O. 1868, p. 106, fig. 7-8. Graven, der var anlagt på tværs af gangen ind til en jættestue, rummede et ubrændt skelet med skafthulsøkse (sen enkeltgravstype, Danske Oldsager, Yngre stenalder, nr. 368), sværd med bronzegreb og guldring. Fundet må dateres til Mont. II bc. <sup>23)</sup> Raagelunde, Aasum s. og h., Odense a. (Fyns Stiftsmus. B 570-73); H. C. Broholm, Danmarks Bronzealder I, grav 73. I Cen-

tralgraven (med ubrændt skelet) under høj fandtes en skafthulsøkse af granit sammen med ildsten af flint og svovlkis, bronzedolk med læderskede og en ravperle. Fundet dateres af Broholm til Mont. II a. <sup>24)</sup> Helnæs s., Baag h., Svendborg a. (Fyns Stiftsmus. B 228). Løsfund. P. V. Glob, Stenredskaber fra Bronzealderen, Winther-Festskrift 1938, p. 43, fig. 3. <sup>25)</sup> Nationalmuseet A 28136<sup>a</sup>; P. V. Glob, anf. skr. p. 44. <sup>26)</sup> Löfsta, Kumla sn., Ne. Statens hist. mus. Stockholm 14196; løsfund: Oscar Montelius, Minnen från vår forntid, nr. 865; dateres: Mont. II a. <sup>27)</sup> Sml. med Minnen, nr. 869 og 874 og H. C. Broholm, Danmarks Bronzealder II, pl. 9, 7-8. <sup>28)</sup> Uge mark, Uge s., Lundtoft-Vis h., Åbenrå a. (Fyns Stiftsmus. 85). Øksen er fundet i et lille stenkammer med brændte ben, pincet og ragekniv. Dateres af Glob til Mont. V; P. V. Glob, Winther-Festskr. 1938, p. 52, fig. 4. <sup>29)</sup> Abbetved, Kirke Saaby s., Voldborg h., Kbhvn. a. Dateret til Mont. VI (Glob, anf. skr. p. 52; Aarbøger for nord. O. 1919, p. 85). <sup>30)</sup> H. C. Broholm, Danmarks Bronzealder IV, p. 74 f., pl. 17, 9-10. <sup>31)</sup> B.-M. Vifot, Svensk Lausitzkeramik, Winther-Festskrift 1938, p. 80, fig. 6; Kersten, Zur älteren nordischen Bronzezeit, 1936, p. 145. <sup>32)</sup> Grav 8, høj X, Köpinge sn., Skåne; Vifot, anf. st. <sup>32a)</sup> Kersten, anf. skr. Taf. V. <sup>33)</sup> H. C. Broholm, Danmarks Bronzealder II, p. 52. <sup>34)</sup> Mont. II a. <sup>35)</sup> Mariager, Onsild h., Randers a. Nat. mus. B 4871; kniven fundet med en bredhovedet bøjlenål; også Vifot, anf. skr., p. 78, omtaler Köpinge-stykket som knivblad. <sup>36)</sup> Kersten, anf. skr., p. 83; van Giffen, Die Bauart der Einzelgräber, Mannus Bibl. nr. 45, 1930, I, p. 84 ff. <sup>37)</sup> Drouwen, Gem. Borger, Drenten, Holland; van Giffen, anf. skr., I, p. 84 ff. og II, Taf. 83. Foruden den lancetform. bronzespids med kantet skaftspids indeholdt graven en dolk med 5 ringformede nitter, randøkse med knækket side, 2 guldspiralarmbånd, ildsten af flint, slibesten og 9 hjerteformede flintpilespidser. <sup>38)</sup> Dolke med ringsøm henføres af Sophus Müller, anf. skr., Aarbøger f. nord. O. 1909, p. 9 f. (og herefter H. C. Broholm, Danmarks Bronzealder II, p. 37) til bronzealderens første periode (Mont. I), idet Sophus Müller dog gør opmærksom på, at en dolk af nævnte type også er fundet i en grav sammen med en rundhovedet bøjlenål (Mont. II bc). <sup>39)</sup> Aberchromby, The Bronze Age Pottery, Taf. CIX, 0,16 og 0,18; Childe, The prehistoric Communities, 1949, p. 154. <sup>40)</sup> Cyril Fox, The Archaeology of the Cambridge Region, 1948, p. 33, pl. V, 14. <sup>40a)</sup> G. and V. Leisner, Die Megalithgräber der iberischen Halbinsel I, 1943, p. 534 ff. <sup>41)</sup> H. C. Broholm, Danmarks Bronzealder, II, p. 123. <sup>42)</sup> Sm. skr., p. 51, 113 og 172. I Mont. II a: 6 fund, i Mont. II bc: 63 fund og i Mont. III: 20 fund. <sup>43)</sup> Sm. skr., p. 50, 113 og 172. I Mont. II a: 3 fund, i Mont. II bc: 4 fund og i Mont. III: 4 fund. <sup>44)</sup> »Rødhøj«, Svenstrup, Tårnberg s., Slagelse h., Sorø a.; undersøgt for Nationalmuseet af Harald Andersen, 1948; graven i toppen af den tomme, »indre« høj dateres til yngre bronzealder. Udgravningen fjernede her hele højen, hvorfor anlæggets art er ganske sikkert konstateret. <sup>45)</sup> Den desværre fejlagtige datering af forekomsten i P. V. Glob, Ard og Plov, 1951, p. 80 f. er tidligere nævnt (note 17). <sup>46)</sup> Vesterlund, Vester s., Nørvang h., Vejle a.; plovspor under høj, i hvis centralgrav bl. a. en rundhovedet bøjlenål; undersøgt for Nationalmuseet af G. Rosenberg, 1908; G. Hatt, Forhistoriske plovfurer i Jylland, Aarbøger f. nord. O. 1941, p. 155, fig. 8-9, og P. V. Glob, Ard og plov, 1951, p. 81. Slots Bjergby, Slots Bjergby s., Slagelse h., Sorø a.; plovspor under høj, hvis centralgrav var ødelagt, men i hvis overflade der fandtes grave fra Mont. IV. Sporene behøver altså ikke at være ældre end denne periode. Undersøgt for Nationalmuseet af Harald Andersen og P. V. Glob, 1946; P. V. Glob, Ard og plov, p. 81. Skrydstrup mark, Skrydstrup s., Gram h., Haderslev a.; plovspor under to høje, den ene indeholdende sekundære begravelse fra Mont. II, den anden fra ældre bronzealder (ubrændt lig i centralgraven); udgravet for Nationalmuseet af C. J. Becker, 1944; C. J. Becker, Bronzealderhøje ved Skrydstrup, Fra Nationalmuseets Arbejdsmark 1946, p. 38 (tekst til figur). <sup>47)</sup> Askebakkegård, Torup s., Strø h., Frederiksborg a.; undersøgt for Nationalmuseet af forf., 1952. <sup>48)</sup> Johannes Brøndsted, Danmarks Oldtid II, p. 32, fig. 19 og p. 46, fig. 42.