

Fig. 1. Bopladsens hustomt set fra vest.
House site from settlement, viewed from west.

EN GRAVPLADS MED DØDEHUS VED FARRE

AF KNUD THORVILDSSEN

Ved den lille landsby Farre, som ligger i Vejle amt ca. 2 km øst for Give, opdagedes i sommeren 1948 en gravplads fra ældre jernalder. Gravene lå på en grusbanke i byens nordlige udkant lige nord for Farre bæk. Efter en oldtidshøj, der havde kronet banken, men nu er forsvundet uden at afsløre sin alder, kaldes stedet for »kong Taskes høj« eller blot »Task-høj«.

Det var grusgravning i banken, der afslørede gravene, og det var nuværende museumsleder Rasmus Mortensen, dengang førstelærer i Lindeballe, som henledte nationalmuseets opmærksomhed på fundene. Der blev efterhånden opdaget en halv snes grave, de fleste blev fremgravet af de interesserede arbejdere, blandt hvilke især arbejdsmand Frode Tofte fortjener tak for sin omhu. Kun grav 9 og grav 10 blev systematisk udgravet

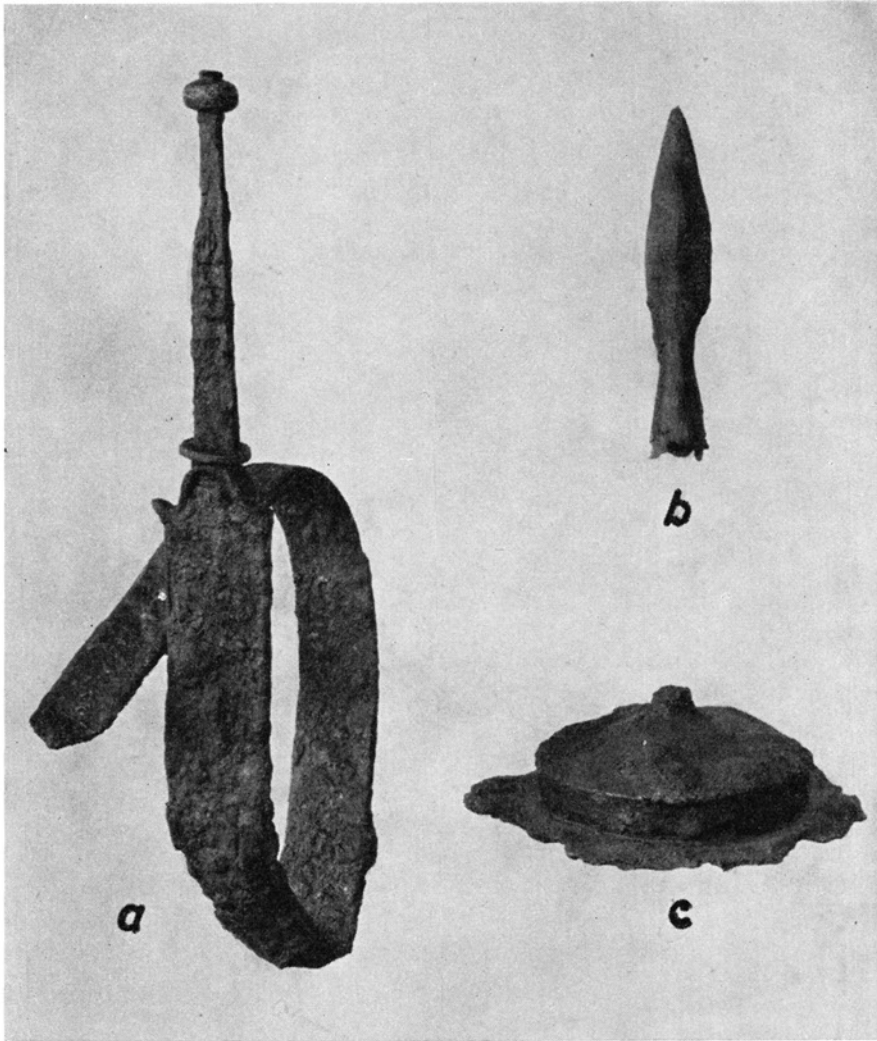


Fig. 2. Grav 1. Sværd, spydblad og skjoldbule.
Grave 1. Sword, spearhead and shield boss. C. $\frac{1}{3}$.

af nationalmuseet, den første, der var langt den interessanteste på pladsen, blev undersøgt af forfatteren til denne redegørelse, den anden af stud. mag. Mogens Ørsnes-Christensen.

Ejeren af marken, gårdejer Axel Jensen, Fredstedgård, der var meget interesseret i fundene, skænkede ikke alene disse til nationalmuseet, men henledte også opmærksomheden på en hustomt, som lå lige op til gravpladsen. Hustomten blev udgravet af mig og viste sig at være jævgammel med gravpladsens yngste grave.

Gravpladsen.

Gravene blev fundet på et 30 × 30 m stort areal og vil her blive omtalt i den rækkefølge, hvori de kom for dagen.

Grav 1, der gav anledning til, at opmærksomheden blev henledt på stedet, fandtes ca. 0,50 m under jordoverfladen. Sammen med en bunke brændte ben lå her:

Et tveægget La Tène sværd af jern (fig. 2 a). Sværdet, der var sammenbøjet i graven, har været 79 cm langt. Grebspidsen er øverst forsynet med en knap, nederst med en ring, begge dele af bronze. På skeden, der består af to skinner den ene af jern den anden af bronze, sidder et klokkeformet mundblik samt en dupsko af bronze (fig. 3 f). På siderne er beslag med små ringe af bronze beregnet til ophængning. 3 små runde bronzebeslag findes forneden lige over dupskoen.

En lille spydspids af jern (fig. 2 b).

Dele af et skjold: En skjoldbule med afbrækket midtstang (fig. 2 c), den brede krave har været fæstnet til skjoldet med 6 bredhovedede nagler, som alle forefindes (fig. 3 a). Et par beslag i form af trinde jernstænger, der har været fastgjort til skjoldet med små bredhovedede søm stukket igennem en ringformet udvidelse for enden af stængerne (fig. 3 d-e). Fragmenter af en ca. 4 cm bred rund smykkeplade af jern prydet med

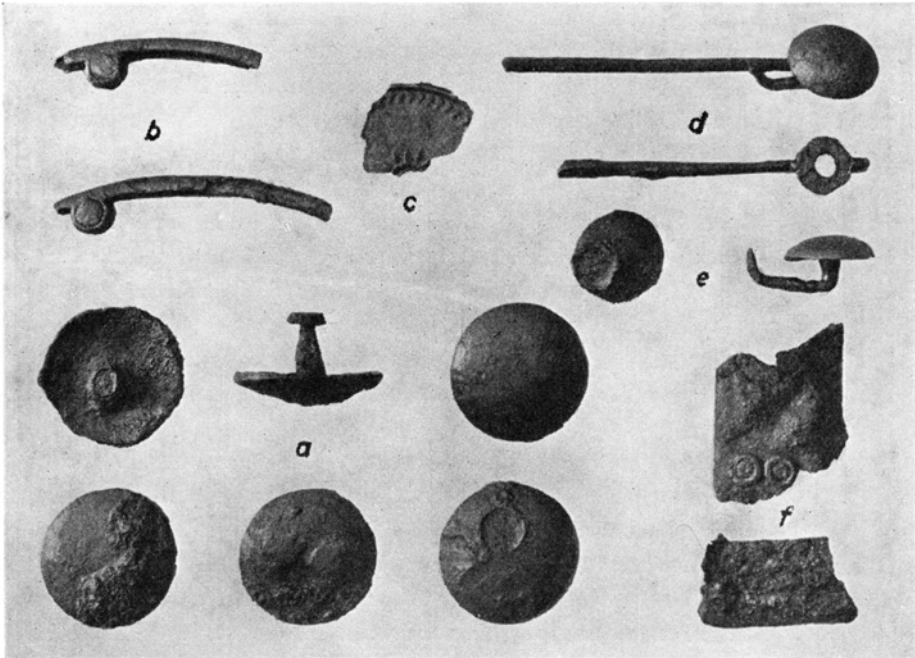


Fig. 3. Grav 1. Skjoldbeslag og sværdskede.
Grave 1. Shield ornaments and sheath of sword. C. $\frac{1}{2}$.



Fig. 4. Grav 2. Lerkar.
Grave 2. Pottery vessel. C. $\frac{1}{4}$.

en række s-formede ophøjede ornamenter langs kanten, lignende ornamenter, men af komma-form sidder omkring midthullet (fig. 3 c). Et par u-formede randbeslag af jern, der i kanten har små runde udvidelser (fig. 3 b).

Graven er en typisk La Tène våbengrav fra slutningen af keltisk jernalder, d. v. s. fra århundredet før vor tidsregnings begyndelse.

Grav 2 indeholdt et lerkar med brændte ben, den blev opdaget ca. 6 m vest for grav 1. Nærmere oplysninger om fundforholdene foreligger ikke. Karret, der har en meget smuk blank brun overflade, er et 22 cm højt fodbæger, det er ved den skarptvinklede skulder forsynet med en ikke gennemboret øreknop (fig. 4). Kar af denne form er såvidt vides ikke tidligere fundet her i landet, hvorimod typen ikke er ualmindelig i det nordvestlige Tyskland, hvor karrene findes i brandgrave fra tiden lige før vor tidsregnings begyndelse.

Lerkar 3 er en lille 3 cm høj cylinderformet lerkop. Den blev fundet ca. 3 m vest for grav 2. Der er ingen nærmere oplysninger om fundforholdene.

Grav 4 blev iagttaget ca. 20 m ssv. for grav 1. Den rummede et lerkar med brændte ben og enkelte oldsager. Lerkarret er 26 cm højt, det er rundbuget med kort næsten cylindrisk hals, bugens øverste del er prydet med ornamentik udført som streger, furer og kredsrunde stempler (fig. 5). Mellem de brændte ben lå en 8 cm bred benkam, et lille firkantet bæltespænde af bronze, nogle små sammenkrøllede stykker bronzeblik samt en 5,5 cm lang ragekniv af jern, dens ene side havde i rusten tydelige tekstilaftryk (fig. 5).

Graven er gennem lerkarret dateret til yngre romersk jernalder, d. v. s. tiden 200–400 e. v. t.

Lerkar 5 fandtes ca. 12 m ssv. for grav 1 i overkanten af undergrundsgruset. Det er et 11 cm højt hankebæger af en form, der er typisk for ældre romersk jernalder, d. v. s. de to nærmeste århundreder efter vor tidsregnings begyndelse.

Grav 6 blev opdaget ca. 6 m sv. for grav 5 i overkanten af gruslaget, den indeholdt en urne med brændte ben (fig. 6 a). Imellem benene lå en 18 cm lang eenægget jernkniv (fig. 6 b) og en 7,5 cm bred halvmåneformet ragekniv af jern (fig. 6 c). Lerkarret og de to knive er typer, der forekommer i de nærmeste århundreder før og efter vor tidsregnings begyndelse.

Kar 7–8 blev fundet ca. 2 m sv. for grav 6, de var blot fyldt med sand, nærmere oplysninger om fundforholdene kunne ikke gives. De to hankekar, der begge er ca. 10 cm høje, er typiske for ældre romersk jernalder.

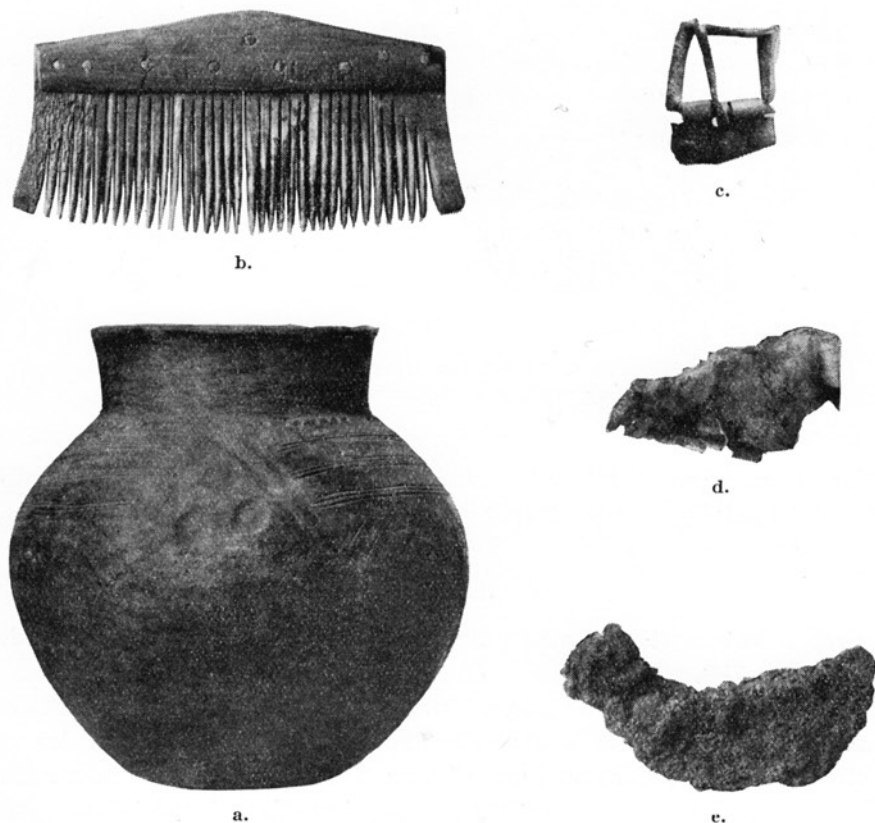


Fig. 5. Grav 4. Lerkar, bronzeblik, bæltespænde, ragekniv og benkam.
Grave 4. Pottery vessel, bronze plating, belt buckle, razor and bone comb. a C. $\frac{1}{4}$ b–c C. $\frac{3}{4}$.



Fig. 6. Grav 6. Lerkar og jernknive.
Grave 6. Pottery vessel and iron knives. a C. $\frac{1}{4}$. b—c C. $\frac{1}{2}$.

Det ene er uornamenteret og har stor vandret udstående hank, det andet er prydet med krydsende streger på underdelen og har x-formet øre.

Graven med dødehuset.

Grav 9 lå længst mod vest på pladsen ca. 15 m vest for findestedet for karrene 7–8.

Ved afgravning af overjord på pladsen havde arbejderne afdækket 36 sten, der lå i en 14 m lang række i retning øst–vest. Stenene, der var så store, at de lige akkurat kunne løftes af en mand, lå i mulden, men hvilede på undergrunden, der her bestod af rent hvidt sand. Den systematiske undersøgelse afslørede resterne af en stenrække 5 m nord for den af arbejderne frigravne (fig. 7–8). Tilbage af denne nordlige sten-

række var kun 8 sten af samme størrelse som de først fundne. Det fortjener at bemærkes, at den ene af disse 8 sten var en rund kværnsten med hul i midten. Efter arbejdernes oplysninger var der tidligere både øst og vest for denne korte stenrække taget sten, der lå i række, det må derfor antages, at den nordlige stenrække, der nu kun målte 2,5 m, oprindelig har været betydelig længere, meget sandsynlig har den oprindelig haft samme længde som den sydlige række.

Undersøgelsen koncentreredes om partiet mellem stenrækkerne. Mod øst var store dele allerede bortgravet, der fandtes her kun spredte små sten anbragt lige over undergrunden, kun et enkelt ganske lille lerkarskår blev påtruffet, der viste sig hverken trækul eller brændte ben. Mod vest blev derimod afdækket en stensætning eller rettere resterne af en sådan. Den syntes med en længde af 8 m at have dækket hele den vestlige del af pladsen mellem de to stenrækker. Den nuværende ejers fader fortalte, at han netop på dette sted havde optaget og bortkørt mange læs sten i årenes løb. Herved forklares stenlægningens fragmentariske tilstand, men oplysningen åbner dog også mulighed for, at stenene har fortsat mod øst udover hele terrænet mellem stenrækkerne. Den bevarede stenlægnings overflade var ujævn og nåede op i pløjelaget. Stenene, der var hånd- og hovedstore, lå i 1-2 lag enkelte steder i 3 lag.

Da stenlægningen var fjernet, sås under den et mørkt brandlag bestående af større og mindre stykker trækul blandet med sand. Laget, der var plant, var 1-4 cm tykt og lå direkte på det lyse undergrunds-sand. Pletten med brandlaget var på det nærmeste kredsround 5-6 m i diameter. Mod nord syntes brandlaget at have grænset op til den nu forsvundne stenrække, mod syd gik det ind under og strakte sig indtil 0,35 m syd for den sydlige stenrække. I brandlaget fandtes spredt små stykker brændte ben, bl. a. en hjørnetand af et menneske. I og på laget lå spredt en del lerkarskår af mindst 3 forskellige kar, flere af skårene var påvirket af ild. Kun mod nord var på en begrænset plet tale om et egentligt skårlag, skårene herfra kunne senere sammensættes til et enkelt kar (fig. 9). I brandlagets sydøstlige parti, hvor laget var tykkest, fandtes på en begrænset plet (0,65 × 1,10 m) mange små fragmenter af tildels helt smeltet bronze. Blandt stykkerne var fragmenter af et bronzekar, bronzebeslag til en træspand samt stykker af en ikke nærmere bestemt fibula. Mellem bronzestykkerne lå en del tildels helt smeltede små glasstykker, nogle af glasperler, men de fleste sikkert af et smeltet glaskar. I brandlagets midterste og sydlige parti fandtes en mængde mere eller mindre smeltede glasperler af forskellig farve og størrelse. De perler, der blev påtruffet ved bortgravningen af brandlaget (ca. 100), blev indmålt (fig. 8). Ved en senere harpning af jorden fra laget fandtes yderligere ca. 125 perler. Blandt de indmålte glasperler viste een sig senere at være randskår til et glaskar. Ved flere af glasperlerne var fastsmeltet

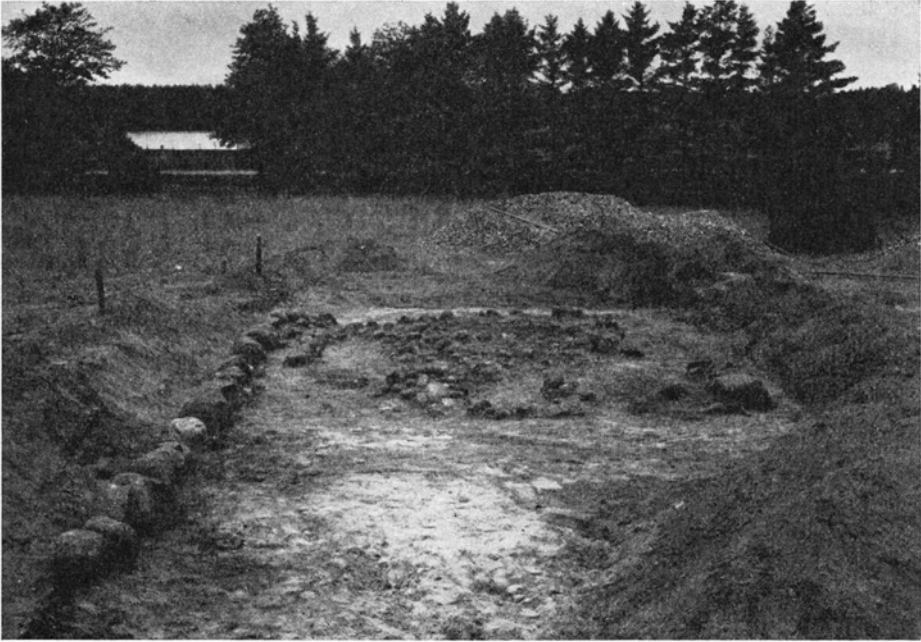


Fig. 7. Grav 9. Graven set fra øst efter at overjorden er fjernet.
Grave 9. The grave viewed from the east after removal of surface soil.

små knoglestumper. I brandlaget forekom endvidere enkelte ganske små ubestemmelige jernklumper. I brandlagets midte, hvor glasperlerne lå tættest, fandtes en halv snes steder spor af sølv. De fleste steder havde sølvet form som små perler, men er sikkert blot dråber dannet ved sølvets smeltning. Der fandtes ingen sten i brandlaget. Da det var fjernet, fremtrådte undergrundssandet med pæn lys overflade, spor af bål kunne intet steds iagttages i denne overflade.

Ved fjernelsen af brandlaget opdagedes det, at dette gik et par centimeter dybere ned lige i midten af pletten. Forklaringen viste sig med det samme, idet mundingsranden af en urne kom til syne (fig. 10). Brandlaget nåede ned i karrets hals, og en glasperle fandtes her. I lerkarret sås brændte ben lige under brandlaget. Ved den senere tømning af urnen viste det sig, at den blot var fyldt med brændte ben uden oldsager iblandet, enkelte af de brændte ben var dog farvet grønne af ir. Urnen var blot nedgravet i undergrundssandet med overkanten i plan med dettes overflade, den var hverken placeret på eller omgivet af sten.

Ved oprensningen af sandets overflade under stedet for brandlaget opdagedes øst og vest for den nedsatte urne med lige stor afstand fra denne (2,50 m) nogle runde pletter, der i en bredde af 0,40 m fremtrådte med løsere sand af en kende mørkere tone end det omgivende undergrundssand (fig. 8). Da de runde pletter tømtes, viste det sig, at det

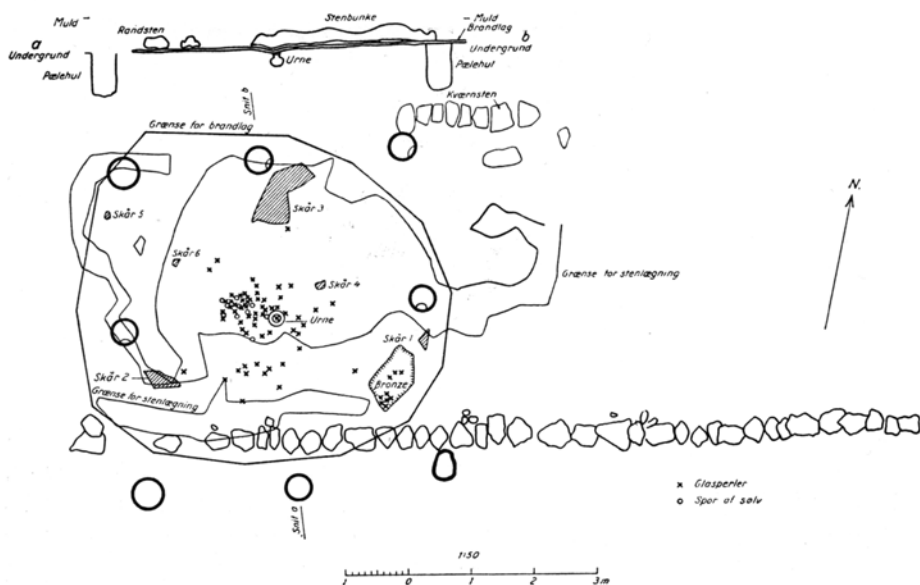


Fig. 8. Grav 9. Plan og snit.
Grave 9. Plan and vertical section.

løse sand fortsatte 0,60 m dybt, og at der i sandet var iblandet ganske små stykker trækul. Helt foroven i hullerne, i kanten af disse, fandtes begge steder en håndstor sten. Hullerne kunne kun opfattes som pælehuller, og stenen foroven må have tjent til at fastkile pælen i sandet. Der blev nu foretaget en videre undersøgelse, hvorved ialt 8 pælehuller konstateredes og tømtes. Med 3 pælehuller i hver side dannede de en kvadratisk ramme omkring det nedgravede lerkar, som stod nøjagtig i midten af det indrammede areal. Pælehullerne mod nord og syd stod i rækker omtrent parallelle med stenrækkerne, men medens de nordlige huller fandtes syd for den nordlige stenrække, lå den sydlige række huller uden for det af stenrækkerne indrammede areal.

De 8 stolpehuller i firkant omkring urnen må have forbindelse med denne, men hvorledes? Der synes kun at være to muligheder: enten har der i hullerne stået pæle, som har indrammet begravelsespladsen, eller også har vi her for os sporene efter et hus. Den første mulighed er ikke sandsynlig. Pælehullernes dybde og støttestenene, der blev fundet foroven i 4 af hullerne, viser, at der heri har været anbragt solide stolper, som skulle stå sikkert. Det vil derfor være rimeligst at antage, at hullerne viser pladsen for 8 solide stolper, som har støttet et hus, hvad enten dette så har været et lukket hus med vægge eller blot et tag båret af stolperne.

Urnens placering midt imellem stolpehullerne viser forbindelsen mel-



Fig. 9. Grav 9. Lerkar fra brandlaget.
Grave 9. Pottery vessel from burnt layer. C. $\frac{1}{4}$.

lem denne og huset, der må have stået på stedet, da urnen blev nedgravet og resterne fra ligbålet blev spredt over pladsen, hvis det da ikke, thi den mulighed foreligger også, er blevet bygget over urnen og bålresterne. Hvad der kom først: urnen eller huset gav udgravningen ikke klarhed over. Derimod synes det ret sikkert, at huset må have været borte, da stendynge og navnlig stenrækkerne blev placeret, idet den sydlige stenrække går igennem det af stolpehullerne indrammede areal.

Brændingen må være sket på et sted uden for anlægget, thi selve begravelsespladsen viste intet spor af brand, der var f. eks. ingen urenheder i det sand, der omgav den nedgravede urne. På bålet er den døde brændt med sine smykker af glasperler, bronze og sølv tilligemed et gravudstyr bestående af bronzekar, træspand med bronzebeslag, glaskar og lerkar samt enkelte jerngenstande. Efter brændingen er knogleresterne omhyggeligt samlet sammen, hvorefter de er blevet nedlagt i den smukke urne. Urnen blev derefter båret hen til og nedgravet på det sted, hvor den nu ved udgravningen fandtes. Umiddelbart efter hensættelsen af urnen er resterne af ligbålet med hvad der var tilbage af den døde smykker og gravudstyr spredt ud over urnen og terrænet. Hvis dødehuset ikke allerede da stod på pladsen, blev det nu bygget over graven. Hvor længe huset har stået på pladsen, ved vi ikke, men først da det var forsvundet, blev stedet omrammet af stenrækkerne. Herved blev der skabt et monument, hvis omfang vel svarer til den betydning, man har tillagt den døde.

Dateringen af hele gravanlægget gives af den centralt nedsatte urne. Dette lerkar må efter sin form og ornamentik henføres til yngre romersk jernalder og sikkert til dennes sidste halvdel, hvilket vil sige det 4. århundrede e. v. t. De sparsomme rester af gravgodset stemmer godt med denne datering.

Grav 10, den sidst opdagede grav på pladsen, var placeret ca. 10 m øst for grav 9. Det var en brandplet, der fremtrådte som en noget uregelmæssig kvadratisk grube med stejle vægge, den var $0,46 \times 0,44$ m stor



Fig. 10. Grav 9. Urnen, der indeholdt de brændte ben.
Grave 9. The urn which contained the burnt bones. C. $\frac{1}{4}$.

og 0,26 m dyb. Dens mørke fyld skilte sig tydeligt ud fra omgivelsernes gule grus. I gruben fandtes spredt trækul, skår af mindst to forskellige lerkar samt irgrønne farvespor muligvis af bronze. Skårene daterer gruben til ældre romersk jernalder.

Fundene fra denne i areal ganske lille gravplads på grusbanken ved Farre er et godt eksempel på, hvor meget der kan reddes af vort oldtidsmateriale, når interesserede folk holder øje med og deltager i arbejdet i vore grusgrave. Fundene var ikke meget iøjnefaldende og kunne let have været overset eller bortkastet, hvis ikke de rette folk havde været på pladsen. Det var de lykkeligvis, og stedet gav os ikke alene sjældne oldsager, som dem der fandtes i grav 1 fra La Tène tiden, men også det ganske enestående gravanlæg fra yngre romersk jernalder som grav 9 med sit dødehus er. Samtidig gav fundene os den meget værdifulde oplysning, at den lille gravplads havde været benyttet uafbrudt gennem 4-500 år.

Hustomten.

Kun 40 m nordøst for gravpladsen havde markens ejer opløjet brændt ler og lerkarskår. En undersøgelse viste, at der på stedet lå en hustomt. Desværre kunne kun tomtens vestlige del afdækkes, idet et bredt læhegn, som ikke kunne fjernes, dækkede huset mod øst.

Huset, der havde retning vnv.-øso., var 5 m bredt, den fremgravede vestlige del var 8 m lang, men prøvegrøfter viste, at huset strakte sig ind på marken øst for hegnet, og at det i al fald har været 15 m langt (fig. 1 og 11). Langvæggene mod nord og syd var lige, medens gavlen mod vest var buet. Hvorledes østgavlen har set ud, kan ikke siges, idet

afslutningen mod øst fortabte sig i andre bopladsaflejringer, som umuliggjorde sikre iagttagelser.

Husets begrænsning fremtrådte som en 0,25 m bred og 0,20 m dyb væggrøft, der var fyldt med stærkt kulblandet muld og sand, som tydeligt skilte sig ud fra undergrundens lyse sand. Da væggrøften blev tømt, sås i bunden af den en række langagtige huller, der med regelmæssige mellemrum var anbragt ca. 0,50 m fra hinanden, hullerne nåede kun 0,10–0,15 m under grøftens bund. Ved husets buede gavl samt ved lang-

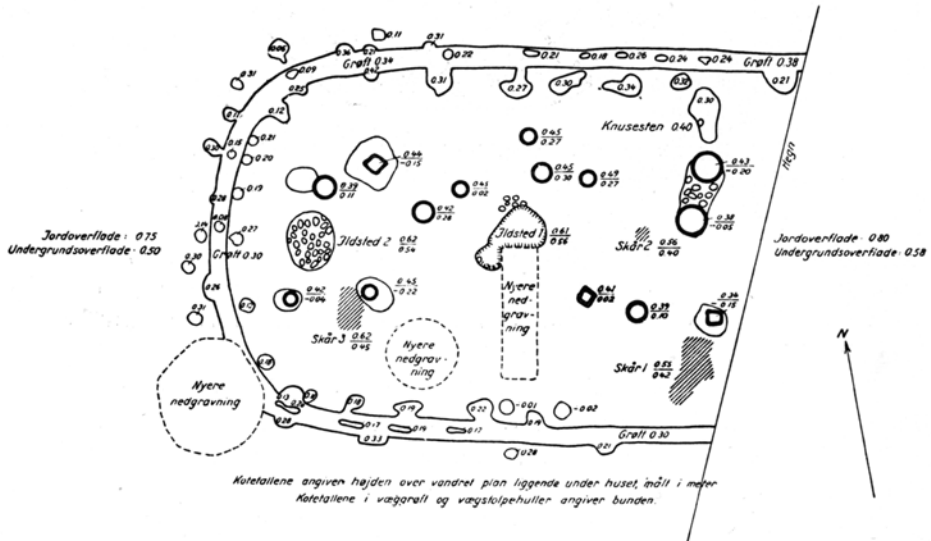


Fig. 11. Plan af bopladsens hustomt.
Plan of house site from settlement.

siderne sluttede stolpehuller sig til væggrøftens sider. Disse huller, der fremtrådte sorte som grøften, sås enten direkte i forbindelse med grøften som udvækster på denne eller kun adskilt fra den ved en tynd sandstribe. Afstanden mellem disse stolpehuller varierede noget, men var gennemgående 0,50–0,75 m. Hullerne var 0,20–0,40 m dybe. Tættest har stolperne stået ved den buede gavl, hvor de fandtes på begge sider af grøften. Langs langvæggene sås de på grøftens inderside, hvorimod deres forekomst på ydersiden var yderst sparsom, de syntes således helt at mangle uden for den nordlige væggrøft.

Også under selve husgulvet tegnede sig stolpehuller, de var noget uregelmæssigt anbragt i to parallelle rækker på langs i huset ca. 1,50 m indenfor langsidernes væggrøfter. Stolpehullernes dybde varierede noget, i den sydlige række var de gennemsnitlig 0,40–0,50 dybe. I den nordlige række var de gennemgående en halv snes centimeter kortere. De fleste

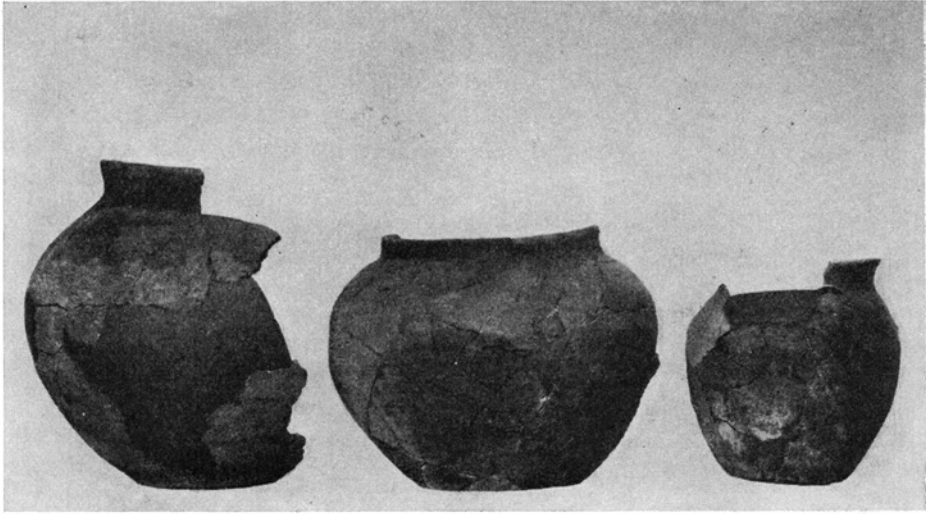


Fig. 12. Lerkar fra bopladsens hustomt.
Pottery from settlement house site. C. $\frac{1}{7}$.

af disse huller må have rummet husets tagbærende stolper. Sikkert har dog ikke alle stolperne været i brug samtidigt, f. eks. sås i den nordlige række to stolpehuller i samme nedgravning kun adskilt fra hinanden ved en stenpakning af håndstore sten. Bortset fra denne stensamling fandtes der ikke i husgrunden sten, som kan have tjent til støtte for stolper eller vægkonstruktion, ligesom der heller ikke blev fundet brændt ler, der kunne tydes som rester af lerklining fra husets vægge.

Farre-husets vægkonstruktion med de mange stolpehuller i og på siderne af væggrøften synes i nogen grad at afvige fra den sædvanlige i de jyske jernaldershuse, hvor en enkelt række stolper eller jordvolde angiver husvæggen. Hvis de mange stolpehuller, der var synlige i Farre-husets væggrøft og på begge sider af denne, ikke blot skal forklares som reparationer, en tanke der ikke helt er til at afvise, eftersom det overordentlig løse sand i undergrunden ikke har været særlig velegnet til at fastholde vægstolperne, må i al fald gavlen have været støttet af en række stolper på begge sider af de egentlige vægstolper, som havde afsat sig spor i væggrøftens bund. Forklaringen på denne omstændelige konstruktion kan måske søges i gavlens buede form og den omstændighed, at gavlen vendte mod vest, altså mod den fremherskende vind, der på disse egne er i stand til at øve et særdeles farligt pres mod et hus, der som dette har været bygget på løs sandgrund.

Den udgravede del af husets vestende rummede to ildsteder og må altså have tjent som opholdssted for beboerne (fig. 11). Det østligste af ildstederne, der lå centralt i det udgravede areal 4 m fra vestgavlen, bestod af et enkelt lag håndstore sten og var dækket af rødbrændt ler. Det

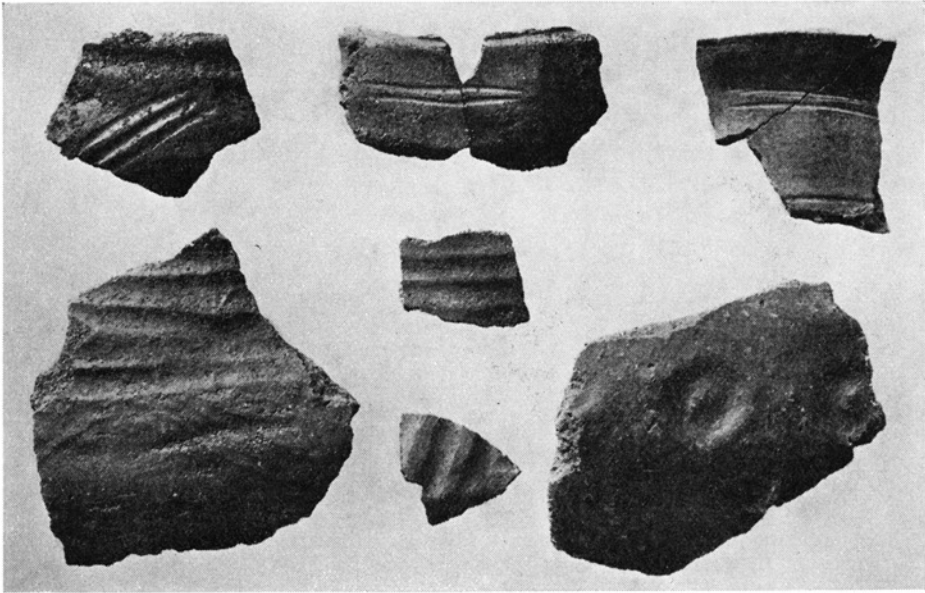


Fig. 13. Ornamenterede lerkarskår fra bopladsens hustomt.
Decorated pot sherds from settlement house site. C. $\frac{1}{2}$.

må have været ca. 1 m i diameter, men var nu stærkt ødelagt af tidligere gravninger på stedet. Det andet ildsted lå kun 1 m fra gavlen, det var nærmest ovalt 0,85 m i n-s, 0,65 m i ø-v, det fremtrådte med et enkelt lag håndstore sten, disse var ikke ildskørnede, og der fandtes intet spor af ler i forbindelse med dem, derimod lå direkte på dem et tyndt lag trækul.

Gulvlaget i huset hvilede direkte på undergrundssandet, det bestod af et 2–10 cm tykt lag af stærkt sandblandet muld farvet sort af trækulspartikler. Det meget trækul, som også hist og her forekom i større stykker, synes iøvrigt at tyde på, at huset er gået til grunde ved brand.

Spredt i gulvlaget lå skårene af mindst en halv snes lerkar. På enkelte pletter lå skårene samlede i flager, der senere kunne sammensættes til næsten hele lerkar (fig. 12). Intet sted var skårsamlingerne dog så store, at de dækkede et større areal. Enkelte skår fandtes i vægggrøften og i stolpehullerne. Et par steder i gulvlaget blev optaget små stykker jernslagge, ligesom der blev opdaget små stykker brændte ben. Når det endelig nævnes, at en knusesten fandtes i en lille grube nær husets nordvæg, er alle fund i forbindelse med hustomten omtalt. Der fandtes hverken brændt eller ubrændt ler i forbindelse med gulvet, huset har altså ikke haft lergulv.

Flere af lerkarskårene fra husgulvet var ornamenterede (fig. 13) og daterer med sikkerhed huset til yngre romersk jernalder. De viser en

ornamentik, der nøje svarer til den, der findes på de store urner fra grav 4 og grav 9 på gravpladsen.

Opsamling af skår i pløjelaget og prøvehuller gravet på marken øst for hustomten viste, at der på marken lå et ret udstrakt bopladslag, som bl. a. rummede ildsteder. Det udgravede hus må derfor sikkert opfattes som en del af en lille landsby. Da dateringen af huset viser, at landsbyen har været beboet samtidig med at gravpladsens yngste grave er anlagt, kan der næppe være nogen tvivl om, at landsby og gravplads hører sammen. Derimod er der ingen vished for, at landsbyen på dette sted er lige så gammel som de ældste grave på gravpladsen, thi de små og ukarakteristiske skår, som blev opsamlet på bopladsterrænet, tillod ingen sikker datering til keltisk eller ældre romersk jernalder.

SUMMARY

A Cemetery with "Death-house" at Farre.

In 1948 a burial ground, dating from the Early Iron Age was discovered at Farre in Give parish, Vejle county.

Grave 1 was a weapon burial from the La Tène period; here, at a depth of 20 inches under the level ground surface, lay, in addition to burnt bone, a La Tène sword, a spearhead, a shield boss and portions of the shield ornamentation, all of iron (fig. 2-3).

Grave 2, also under a level ground surface, consisted of a pottery vessel with burnt bone. The vessel is Northwest German in form and can be dated to the period immediately before the commencement of our era (fig. 4).

Ascribed to the Early Roman Iron Age, in the first centuries of the Christian era, *Grave 6* consisted of an urn in which lay, among calcined bones, a single-edged iron knife and a crescent shaped iron razor (fig. 6).

A small pit (*Grave 10*) from the same period contained only the sherds of two pottery vessels.

Grave 4 belonged to the Later Roman Iron Age, the period 200-400 AD, and contained an urn full of burnt bone. Among the bones lay a bronze belt buckle, a number of crumpled pieces of thin bronze plating and a small iron razor (fig. 5).

To the 4th century AD is ascribed a *grave with a "death-house"*, *Grave 9*. This site was investigated by the National Museum and here was found an urn buried, containing burnt bone (fig. 10). Above the urn lay a shallow burnt layer, forming a patch 16-20 feet wide. Among the charcoal of this layer there was found a human eye-tooth, sherds of at least three different pots, fragments of a bronze vessel and parts of the bronze fittings of a wooden bucket, together with pieces of a bronze fibula of unidentifiable shape, small fragments of a glass vessel, 225 glass beads of various colours and a number of unidentifiable fragments of silver and iron. The bronze, silver, glass and pottery show unmistakable signs of having been in a fire. Around the urn and equidistant from it were 8 post holes, showing that a building had been erected in asso-

ciation with the grave. The building must have been square with a side of 16 feet (fig. 7-8).

The investigation showed that the body must have been burnt, outside the burial area, on a pyre together with its ornaments and burial furnishings consisting of vessels and buckets of pottery, wood, bronze and glass. After the cremation the fragments of bone were carefully collected and placed in an urn. After this urn had been buried at the place where it was found the remains of the pyre were spread out on the ground above the grave. Either before or immediately after the burial of the urn a building was erected over the burial place. This building was later removed and a mound of stones heaped up in its place, the whole complex being framed in parallel rows of stones (fig. 7).

Only 130 feet to the north-east of the burial place a *house site* was investigated by the National Museum (fig. 1). The house, the ground plan of which is given in fig. 11, was rectangular, with a width of 16 feet and a length of at least 49 feet, the longitudinal axis being in the direction WNW-ESE. The roof was carried by posts set in two rows about 5 feet within the walls. The walls appear to have been of wood supported by vertical posts which, at least at the west gable-end, were set on both sides of the wall. Two hearths, consisting of small stones, were found in the western end of the house. Of these the eastern hearth had a covering of clay over the stones, this being the only clay found in association with the house, the floor being of earth. Numerous pottery sherds were found on the hearth site (fig. 12). Several of these sherds were ornamented (fig. 13) and prove that the house should be dated to the Later Roman Iron Age, contemporary with Grave 9 on the burial site, the grave with the "death-house". Sherds and hearths found on the land east of the house show that further houses have stood on the site.

Knud Thorvildsen.