

KUML

2006



KUML 2006

Årbog for Jysk Arkæologisk Selskab

With summaries in English

I kommission hos Aarhus Universitetsforlag

Danerne og det danske kongeriges opkomst

Om forskningsprogrammet »Fra Stamme til Stat i Danmark«

Af ULF NÄSMAN

Siden 1970'erne har danske arkæologer udvist en stigende interesse for at forstå baggrunden for den danske rigsdannelse. Arkæologiske studier af de mange forandringer, der kan iagttages i kildematerialet fra det 1. årtusind e.Kr., har lagt en ny grund for forskningen. I det følgende vil udvalgte aspekter blive kortfattet behandlet med fokus på de skift i materialet, som jeg mener, har særlig betydning for forståelsen af »danernes« fremtræden som folk (etnogenesisen) og lidt senere opkomsten af danernes kongerige.

I de skriftlige kilder træder riget først tydeligt frem i den senere del af vikingetiden, og her plejer rigssamlingen også at blive placeret sammen med religionsskiftet.¹ Men nogle arkæologer har rejst spørgsmålet, om rigssamlingen ikke snarere skal ses som resultat af en proces, der rækker meget længere tilbage i tid. Vi mener, at man for at forstå rigssamlingen bliver nødt til at arbejde med arkæologiske kilder fra tiden før vikingetiden, og at man må prøve at give et sammenhængende billede af samfundsudviklingen i Sydskandinavien i det mindste fra ca. 200 e.Kr. frem til 900-tallet, dvs. fra overgangen mellem ældre og yngre romersk jernalder frem til religionsskiftet i slutningen af vikingetiden. I et europæisk perspektiv kan dette tidsrum deles i to, et senantikt ca. 200-500-tallet² og et i tidligmiddelalder, ca. 500-1000-tallet.³

For at tage et samlet greb om denne problemstilling lancerede Statens Humanistiske Forskningsråd i 1984 forskningsprogrammet »Fra Stamme til Stat i Danmark«.⁴ Målet var at forsøge at forstå opkomsten af et dansk kongerige ved at studere samspillet mellem økonomiske, sociale og politiske forandringer fra romersk jernalder til vikingetid. Et vigtigt udgangspunkt var de mange nye fund og de mange nye forskningsresultater, der var fremlagt af danske arkæologer i de foregående år.

De store ofringer af krigerudstyr ved Illerup og Ejsbøl, Danevirke-komplekset samt de mange søspæringer i danske fjorde og vige var vigtige udtryk for krig og konflikt. Udgravninger og analyser af gravpladser og bebyggelser havde afsløret, at store forandringer havde fundet sted inden for social struktur og økonomi. Studier af depotfund (skattefund og offerfund) ligesom af billedkunst viste forandringer i ritualer, kult, religion og ideologi. Men disse spredte undersøgelser af forskellige forhold måtte samles indenfor en fælles ramme, en ramme som passende kunne være den politiske samfundsudvikling, som førte frem til rigssamlingen.

For at kunne gennemføre programmet, var det nødvendigt at forholde sig til en række teoretiske og metodiske vanskeligheder. Bl.a. det for programmet afgørende spørgsmål: Er det overhovedet muligt at undersøge forandringer i politisk organisation ved hjælp af arkæologiske metoder? Danske arkæologer havde længe diskuteret de økonomiske og sociale forhold i jernalderens samfund, men dengang havde kun få vovet at tage fat på de mere komplekse spørgsmål omkring fremkomsten af danerne og dette folkeslags rolle i rigsdannelsen.⁵ For programmet »Fra Stamme til Stat i Danmark« var det den centrale opgave.

Programmet spejler en overbevisning om, at arkæologer kan skrive historie, altså ikke kun »kulturhistorie« om materiel kultur – oldsager og fortidsminder. I nordisk arkæologi findes en lang tradition for at fortolke materiel kultur og præsentere »historiske« billeder af den sociale struktur og den politiske organisering af jernalderens samfund. Men denne retning har i efterkrigstiden længe ligget underdrejet efter hård kritik. Senest i 1960'erne kritiseredes »historisk« arkæologi på basis af synspunkter i den såkaldte processuelle arkæologi eller »New Archaeology«. Men det ny-evolutionistiske perspektiv i processuel arkæologi åbnede for en integrering med den historieskrivende nordiske arkæologitradition.⁶ Og den historisk tolkende tradition i nordisk arkæologi har senere kunnet finde støtte i den nyere teoretiske strømning, der kaldes postprocessuel arkæologi eller kontekstuel arkæologi.⁷

Arkæologi kan ikke fortælle historie alene på basis af sine materielle kilder – et forhold historikere sjældent glemmer at minde arkæologer om. Men heller ikke de få skriftlige kilder, der omtaler nordiske forhold, er langt op i den såkaldte historiske tid tilstrækkelige som basis for historieskrivning. Alligevel er de selvfølgelig uvurderlige. Det er en arkæologisk opgave at integrere de få skriftlige kilder med det rige arkæologiske materiale. Her behøver arkæologen støtte fra nabofag som etnografi, historie, kulturgeografi, numismatik, onomastik, religionsvidenskab, socialantropologi m.fl. Programmet »Fra Stamme til Stat« blev således tilrettelagt som et mangevidenskabeligt forum med mange møder, hvor man diskuterede arkæologiske problemstillinger. Dertil kom-

mer indsigten om, at vi kun kan få adgang til den information om fortidens samfund, der ligger gemt i den materielle kultur, hvis vi studerer den materielle kultur gennem en teoretisk linse.⁸ Man må bruge flere komplekse metoder, herunder analogier,⁹ for jernalderens vedkommende især historisk analogi,¹⁰ men metoden forudsætter stor bevidsthed om svaghederne.

Da programmet ophørte, var to bind udkommet,² men syntesen, der skulle komme i et planlagt 3. bind, er kun præsenteret i artikler publiceret udenfor Danmark.¹¹ Det følgende er en sammenfatning af mine studier inden for programmet, og det har kun været muligt at inddrage en mindre del af de mange nye publikationer, der er udkommet siden midten af 1990'erne.

To temaer står i centrum:

- etnogenesisen i Sydsandinavien, dvs. opkomsten af de forskellige stammer, der nævnes i de få skriftlige kilder i det 1. årtusind e.Kr. og især danernes opdukken.
- opkomsten af tre skandinaviske kongeriger, der fremtræder i slutningen af årtusindet: Danmark, Norge og Sverige.

For at forstå oprindelsen af et bestemt fænomen er det nødvendigt at studere lange udviklingsforløb. Forskning i lange udviklingsforløb belastes af et ofte overset problem: det indbyggede teleologiske perspektiv, dvs. at det studerede udviklingsforløb har et allerede kendt resultat, det studerede fænomen. Derfor må man passe på, at man ikke falder i alle udviklingsstudiers indbyggede fælde, nemlig at udviklingen frem mod målet betragtes som uundgåelig og selvfølgelig.¹² Her er det rigsdannelsen i Danmark eller, med et måske mindre anakronistisk udtryk, danernes rigssamling, som er udviklingens mål. I programmets titel »Fra Stamme til Stat i Danmark« er det teleologiske perspektiv både åbenbart og ensporet. Det er væsentligt for mig at understrege, at det danske kongerige på ingen måde er en selvfølgelig og »naturlig« konstruktion, men resultatet af en række konkrete historiske omstændigheder. Hvis man tror på de store generelle udviklingsforløb, kan man påpege, at der altid fandtes flere mulige veje, som udviklingen kunne være gået. Hvis man tror på det enkelte stærke individs betydning, kan man tale om vejkryds, hvor lederne af samfundene måtte træffe et valg.

Når arkæologer diskuterer disse spørgsmål, undersøger de egentlig arkæologiens muligheder for at nå rimeligt sikre resultater indenfor studiet af sociale og politiske forhold. Vil man ikke nøjes med at beskrive forandring over tid, men også søge at forstå dem, må man tage årsager bag forandringer op og derved forholde sig til arkæologiske idéer om samfundets udvikling. I et pro-

jekt som »Fra Stamme til Stat i Danmark« kan man ikke undgå at efterprøve arkæologiens grænser som historisk videnskab.

I hele Skandinavien er perioden fra romersk jernalder til vikingetid forhistorisk, dvs. der mangler primære skriftlige kilder. I mange geografiske områder fortsatte en »forhistorisk« kildesituation i realiteten langt op i historisk tid. Men i dele af Skandinavien kan den sene forhistoriske tid også betegnes som protohistorisk, dvs. en periode, hvor der er en begrænset adgang til skriftlige kilder. Det er især tilfældet i Danmark. Men med de lakoniske runeindskrifter som undtagelse er alle skriftlige kilder af fremmed herkomst en betydende vanskelighed i fortolkningen af dem. Mange arkæologer overser det faktum, at det første årtusind er historisk tid i store dele af Europa. Uheldigvis medfører dette, at udviklingen i Skandinaviens »jernalder« ofte betragtes isoleret fra det øvrige Europa, til trods for at den materielle kultur klart demonstrerer, at såvel kontinentale som insulære kulturer påvirkede udviklingen i Skandinavien. Det er nødvendigt, at tilgangen til Skandinaviens sene forhistorie har både historisk dimension og europæisk perspektiv.

Det 1.-5. århundrede er udenfor det romerske imperium en periode, der karakteriseres af en reaktion i forhold til og en tilpasning til civilisationen rundt om Middelhavet. Historisk betyder det, at det tidsrum, som vi benævner romersk jernalder, må ses i lyset af interaktionen mellem den romerske civilisation og de barbariske kulturer udenfor.¹³ Ældre germansk jernalder i Skandinavien kan ikke forstås uden hensyntagen til den store indflydelse dels direkte/indirekte fra Byzans og dels, samt mere direkte, fra de såkaldte efterfølger-riger, som germansktalende folk etablerede på ruinerne af det opløste vestromerske rige. Disse samfunds akkulturation til mediterrane forhold, dvs. en varierende grad af tilpasning til den romersk/kristne civilisation, er beskrevet i skriftlige kilder og medførte store forandringer, der er synlige i den materielle kultur.¹⁴ Nogle af disse forandringer i de barbariske samfund kan også spores langt mod nord i den skandinaviske udvikling. De mange ligheder i materiel kultur, de germanske sprog og de mange forbindelser til andre germansktalende folk, som kan belægges arkæologisk, mere end antyder, at spørgsmål om udviklingen i Sydsandinavien kun kan besvares i en europæisk kontekst. En fransk historiker har brugt udtrykket »det germanske forsøg til organisation« om den vesteuropæiske samfundsudvikling ca. 700-1000.¹⁵ Som en parafrase over dette udtryk kunne man om samme tidsrum i Sydsandinavien skrive »de skandinaviske forsøg til organisation.« Skandinavien havde jo forbindelser til det blivende Frankrig og Tyskland samt det angelsaksiske England. Udviklingen af et dansk kongerige kan derfor ses som en del af en almindelig europæisk udvikling.

I det protohistoriske første årtusind er det nødvendigt med tværvidenskabe-

ligt samarbejde mellem arkæologer, historikere, kulturgeografer, naturhistorikere, stednavneforskere, religionshistorikere m.fl. Uden de sproglige kilder og et samarbejde med historikere og lingvister om kildernes tolkning ville arkæologer ikke ane, at befolkningen i Sydskandinavien også dengang talte såkaldt germanske sprog. Uden samarbejde med forskere i andre historiske fag ville arkæologer kun kunne udtale sig om de sociale og politiske forhold i meget generelle termer. Den bedste mulighed for at kunne fortolke det arkæologiske materiale i Skandinavien er gennem analogislutninger baseret på historikeres fortolkninger af de kilder, der beskriver andre mere eller mindre samtidige germansktalende folk.¹⁶ I et grundlæggende arbejde beskrives, hvordan de mange små germansktalende stammer, der er kendt fra ældre romersk jernalder, ved overgangen til yngre romersk jernalder gik sammen i større politiske enheder, stammeforbund.¹⁷ Pres fra nomadefolk, den romerske aggression, og ikke mindst stridigheder mellem de germansktalende folk medførte, at kun folk med tilstrækkelig styrke kunne overleve. Stammeforbundene var kun løst sammenholdt til en begyndelse, men mange blev med tiden mere integreret. Ofte blev en enkelt stærk stamme dominerende og navngivende. En sådan hegemoni blev vundet med militære og/eller politiske midler. Det er disse stammeforbund, som i løbet af folkevandringstiden udvikles til de kongeriger, der efterfølger det vestromerske rige, f.eks. frankernes rige.¹⁸ Den tyske historiker Reinhard Wenksus' beskrivelse af germansk etnogenese gennem sammenlægning af flere mindre enheder til færre større kan med fordel jævnføres med den proces, som den engelske arkæolog Colin Renfrew benævner »peer polity interaction«.¹⁹

På skandinaviske sprog taler vi om kongedømme og kongerige. Det kan være afklarende at se på begrebernes etymologi.²⁰ Konge betyder antagelig »mand af fornem slægt«. Kongedømme henviser til det, som kongen hersker over, medens »rige« direkte bygger på ordet »rig« i betydningen »mægtig, stærk«, et ord som indgår i mange mandsnavne som f.eks. Erik (med betydningen »hersker«). »Rige« er beslægtet med det gotiske »reiks«, som er betegnelsen på en højtrangerende leder, høvding/konge. I flere nordiske områdenavne bruges begrebet »rige«, f.eks. Romerige i Norge. Her betegner det vel nærmest det område, hvor romestammen havde magten. Det skulle så svare omtrent til begrebet »folkland« som i Grenland, dvs. granernes land. Det er kun konger, som har et rige, medens et »-dømme« kan være af forskellig dignitet; konge-, høvdinge- og hertugdømme f.eks. Men kongeriger kan være af meget forskellig betydning. En konge i et lille »rige« kan være »hertug« i en mægtigere konges overherredømme. I sene kongeriger overlever mange tidligere småkonger på denne måde som regionale ledere. Med tiden bliver de fleste af disse gamle kongeslægter dog erstattet af kongens udvalgte »embedsmænd«.²¹

Et af arkæologiens vigtigste resultater i de 30 år fra 1960-1990 er, at man med nyt kildemateriale fik lukket det gabende hul fra 400- til 700-tallet. På den måde kan man nu sammenknytte den rige materielle kultur fra romersk jernalder med det store materiale fra vikingetid til en sammenhængende beskrivelse af samfundsudviklingen i det 1. årtusind.²² I ældre litteratur fremstår germansk jernalder med sit begrænsede kildemateriale som et markant udviklingsbrud. Derfor har danske arkæologer haft svært ved at give en rimelig overbevisende fremstilling af tiden før vikingetiden, en periode hvor vi »pludselig« finder et både sprogligt og materielt rigt kildemateriale. Den begrænsede adgang til kilder ældre end vikingetid fortolkedes almindeligvis som udtryk for, at samfundet efter den rige romerske jernalder havde gennemløbet en krise fulgt af affolkning og øde bebyggelser. Men nye landskabsarkæologiske undersøgelser antyder, at de vegetationshistoriske undersøgelser ikke behøver at fortolkes som udtryk for omfattende ødelæggelser, men snarere skal ses som resultat af omlagte driftsformer og arealanvendelse.²³ Det er især de store fremskridt i landskabsarkæologien, som gør, at vi i dag snarere skal betragte tidsrummet 5.-8. århundrede som en periode med meget hurtig social forandring, og ikke nødvendigvis som en krisetid.

Efter »Fra Stamme til Stat i Danmark«

Aktiviteterne i programmet »Fra Stamme til Stat i Danmark« inspirerede til nye indsatser både i Danmark, Norge og Sverige. Også her var den »historiserende« arkæologi mindre attraktiv i efterkrigstiden. Men efter 1980'ernes post-processuelle kritik af »New archaeology« tog forskningen en ny vending i forskningsspiralen og vendte tilbage til disse temaer. I Norge kan man pege på flere arbejder, bl.a. projektet omkring gravpladsen ved Borre i Vestfold.²⁴ I Sverige har et projekt omkring Svealand i vendel- og vikingetid fokuseret på de rige gravpladser ved Valsgårde og Vendel,²⁵ men der er også lavet mere generelle studier over den tidlige kongemagt.²⁶ Et tydeligt eksempel på inspiration fra »Fra Stamme til Stat i Danmark« er studierne omkring den rige grav fra ældre germansk jernalder ved Högom.²⁷ Af stor betydning er genopdagelsen af den store centrale boplads ved Uppåkra i Skåne.²⁸ Uppåkraprojektets hurtige publicering af fund og forskning er meget stimulerende for den svenske debat.

I Danmark er der i forbindelse med store satsninger på kulturlandskabsforskning gennemført nye vigtige studier over både det agrare landskab og bebyggelsens hierarkiske struktur, dvs. den rumlige ordning af over- og underordnede bebyggelser.²⁹ I en række studier omkring den rige gravplads Himlingøje

på Sjælland er der opbygget en samfundsmode, der placerer en rigsdannelse, et dansk imperium, allerede i begyndelsen af yngre romersk jernalder, en opfattelse som går meget (for) langt.³⁰ Nye vigtige udgravninger er gennemført af centrale bebyggelser ved Lejre og Tissø.³¹ I det nye store værk om Danmarks Oldtid bygger bindet om ældre jernalder i høj grad på netop forestillingen om et dansk imperium, medens bindet om yngre jernalder i højere grad spejler diskussionen inden for programmet »Fra Stamme til Stat i Danmark«.³²

Den agrare bebyggelse – den basale økonomi

Udviklingen af komplekse samfund som høvdingedømmer og kongeriger hviler på en mobilisering af ressourcer i et centraliseret samfundssystem. Magt er samling og anvendelse af ressourcer. De nye resultater fra forskningen om jernalderens landbrug viser, at samfundets elite kunne basere sin voksende sociale og militære magt på et produktionsoverskud, og at dette overskud var voksende.

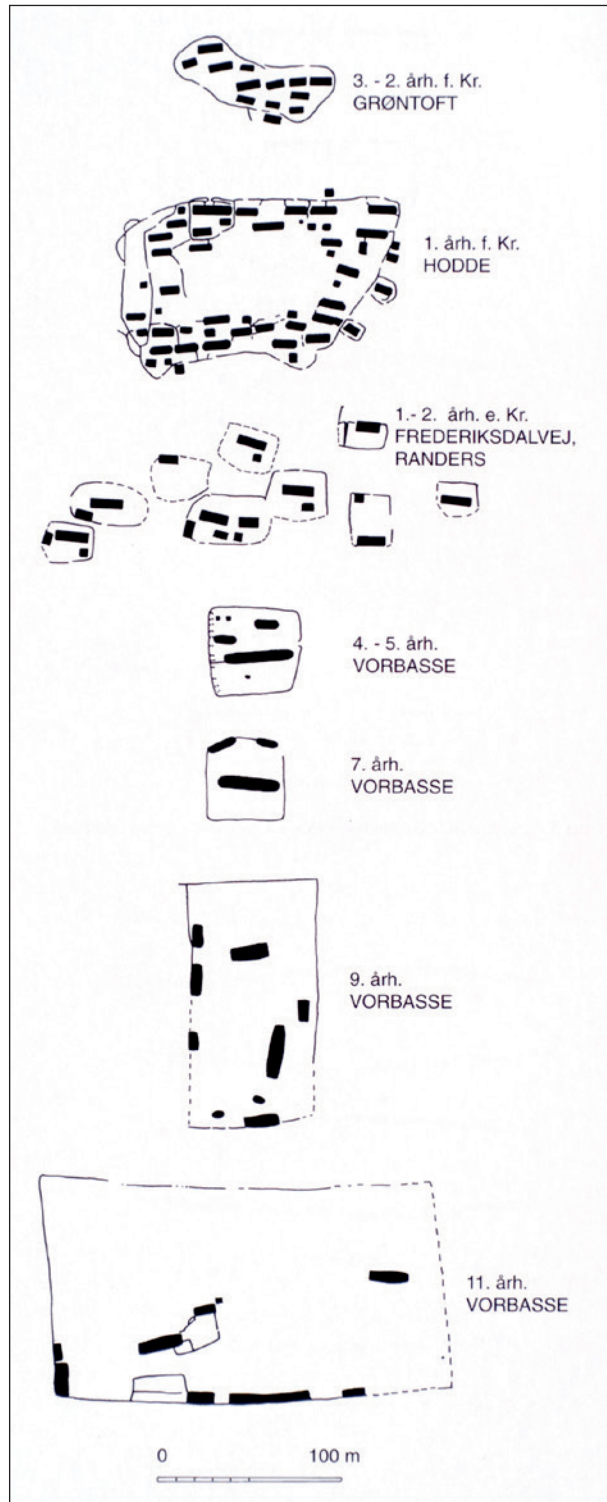
Fra et udgangspunkt i den yngre bronzealders kulturlandskab udvikledes landbruget gennem jernalderen med små skridt frem mod det historisk kendte kulturlandskab. I det bedst udforskede landskab, mellemste Jylland, kan udviklingen i landsbyernes udformning følges forholdsvis nøjagtigt. Man kan pege på to perioder med tydelige forandringer: ca. 200 og ca. 700 e.Kr.³³ Begge disse forandringer synes at repræsentere en produktionsforøgelse, medens den mellemliggende folkevandringstid kan ses som en stabilisering (vurderet positivt) eller en stagnation (negativt bedømt).

Udviklingen af gårdstørrelser i Jylland fra førromersk jernalder til slutningen af vikingetiden er sammenfattet i fig. 1. Forandringen omkring 200 e.Kr. medførte større gårde, hver enkelt med en indhegnet plads med flere bygninger inkl. det lange beboelseshus med kostald. Forandringer omkring 700 e.Kr. ledte til meget større indhegninger, flere bygninger og en ny huskonstruktion i forbindelse med gårdbyggeri, som nu synes at være placeret i en reguleret landsbyplan. Et godt eksempel er de syv gårde i den totalt udgravede landsby ved Vorbasse, der dateres til 8.-9. århundrede e.Kr. Generelt kan man sige, at bebyggelserne udvikledes:

- fra en selvforsyningsøkonomi til et mere centraliseret system med sigte på produktion af et overskud
- fra gårde indenfor et fælles hegn til individuelt hegnede gårde, med tiden i regulerede landsbyer

Fig. 1. Gårdstørrelser i mellemste Jylland. Hele landsbyer med alle gårde er vist fra 3. århundrede f.Kr. til 2. århundrede e. Kr., men for bebyggelser fra 3. århundrede e.Kr. til 11. århundrede e.Kr. er kun en enkelt gård vist. – Efter Hvass 1993.

The general development of the farm in Jutland. For the 3rd century B.C. to the 2nd century A.D. the whole hamlet is shown, for hamlets dating to the 4th - 11th centuries A.D. only a single farmstead is shown.



Studierne af husbygningstraditionen samt udformningen af gård og landsby demonstrerer en lang kontinuitet og en konservativ tradition, der rækker tilbage i bronzealderen. Det må betones, at udviklingen i Jylland i det store og hele følger udviklingen i det nordvesteuropæiske sletteland fra Jyllands rod til Rhinen,³⁴ men adskiller sig fra det øvrige Skandinavien, inkl. de danske øer, hvor jernalderbebyggelserne domineres af uregelmæssige landsbyer eller enkelgårde.³⁵ Den tilsyneladende regulerede placering af gårdene i Vorbasse ligner meget landsbyer i det nordlige Karolingerrige, f.eks. landsbyen ved Kootwijk,³⁶ og det er fristende at tro, at der er en sammenhæng mellem den frankiske og jyske landsbystruktur.³⁷ Alene vurderet ud fra formen på huse, gårde og landsbyer finder man ingen støtte for antagelsen, at danernes landbrug var mere primitivt end frankernes, frisernes eller angelsaksernes. En forskel skulle kunne være forholdet mellem agerbrug og kvægavl. Men sandsynligvis er det i alle områderne den animalske produktion, som har præget landskabet med udstrakte græsningsarealer og høsletområder, medens agerjorden har været af mindre omfang.³⁸

I dag kan vi følge en lang kontinuitet i landskabet, og flere landskabsarkæologer mener, at det historiske landskabs bebyggelsesmønster med sit varierede forhold mellem landsbyer og enkelgårde har sin rod så langt tilbage i tid som ældre germansk jernalder eller den yngre romerske jernalder.³⁹ Landbrugets teknologi forbedredes, og den agrare produktion forøgedes, især fra det 7. århundrede og fremefter indtil den middelalderlige krise i det 14. århundrede.⁴⁰ Det var overskuddet skabt af denne ekspansion, der kunne bære den sene vikingetids og middelalders danske kongerige med administration, militær styrke, kirke, byvæsen, etc.

De senere år har flere arkæologer forsøgt at studere, på hvilken måde eliten kontrollerede produktionen. Det er bl.a. foreslået, at middelalderens godsdrift havde forløbere langt ned i jernalderen, og at forbillederne er at søge i det me-rovingiske og karolingiske Frankerrige.⁴¹ Men, da det er metodisk vanskeligt at påvise godser arkæologisk, må man bygge på usikre analogislutninger og retrospektiv spekulation.

Handel og udveksling

I denne sammenhæng er vareudvekslingen ikke primært interessant ud fra sin økonomiske betydning, men fordi studiet af handelsvarer kan afsløre, hvorfra og i hvor høj grad fremmede indflydelser kan have påvirket den hjemlige udvikling. Bl.a. kan man her finde argument for valget af analogier til den sociale og politiske struktur i de forskellige perioder. Men selvfølgelig er det

økonomiske aspekt også relevant. Indførslen af varer udefra viser noget om det tilgængelige overskud, og hvordan det blev brugt, dvs. det siger noget om både de økonomiske og sociale strukturer samt om forholdet mellem dem.

I størstedelen af jernalderen var det frem for alt prestigevarer, der blev spredt over Europa. Først fra det 8. århundrede bliver handel med dagligvarer synlig i det arkæologiske kildemateriale.⁴² Indførslen af fremmede luksusvarer og våben er meget karakteristisk for romersk jernalder og folkevandringstid. Gennem forskellige mellemlidende formidledes de over store afstande fra produktion til konsumtion, fra Middelhavet/Sortehavet til Nordsøen/Østersøen.⁴³ I dele af Sydsandinavien findes disse prestigevarer frem for alt i rige gravfund, f.eks. på Stevns, medens fundene i andre områder er gjort på rige bopladser som Gudme og Uppåkra, de såkaldte centralpladser, som bedre viser, hvordan distributionen og konsumtionen af luksusvarer fandt sted.⁴⁴ I yngre jernalder er det disse rige pladser, forskellige anløbspladser og de tidlige byer, som spiller den store rolle i studiet af handel i Danmark – ikke gravfund. Gravpladsen ved Himlingøje bliver ofte fremhævet som central for forståelsen af udviklingen af handelen i romersk jernalder,⁴⁵ men personlig slutter jeg mig til dem, som mener, at fundene fra Himlingøje-gravpladsen snarest repræsenterer det økonomiske system i »et gammelt samfund«, et system der har sin rod langt tilbage i oldtiden.⁴⁶ Det er snarere de rige bopladser ved Gudme og Uppåkra, der skal ses som udtryk for de nye økonomiske kræfter, der kom til at præge den yngre jernalder.

Forbindelserne til Østeuropa og de østlige områder af Centraleuropa blev brudt i 500-tallet og ikke genåbnet før i vikingetid. Denne forandring gav nutidens danske områder en nøgleposition mellem Vesterhavet og Østersøen, mellem Skandinavien og Kontinentet.⁴⁷ I 5.-7. århundrede er det stadig mest varer, der kan rubriceres som militære eller luksus, som bliver indført. De afbrudte forbindelser mod Østeuropa er en af forklaringerne til den dominerende position, som den merovingiske kultur (med centrum i det nuværende Frankrig og i Rhindalen) fik i udviklingen af den materielle kultur i Skandinavien. Senere i vikingetid suppleredes den frankiske indflydelse af forbindelser til både det insulære område (i dag Storbritannien-Irland) og først det karolingiske, siden det ottonske Saksen. I vikingetid etableredes forbindelser østpå igen, nu til baltiske og slaviske områder. Betydningen af den frankiske indflydelse på de skandinaviske samfund kan næppe overvurderes,⁴⁸ og selvfølgelig har den ikke kun berørt den materielle kultur, men også samfundsfænomener, som arkæologi normalt ikke kan studere, f.eks. sociale og politiske forhold.

Gennem forbindelserne med de omgivende samfund blev Sydsandinavien i løbet af 700-tallet gradvist integreret i en kommerciel zone i Nordvesteuropa,

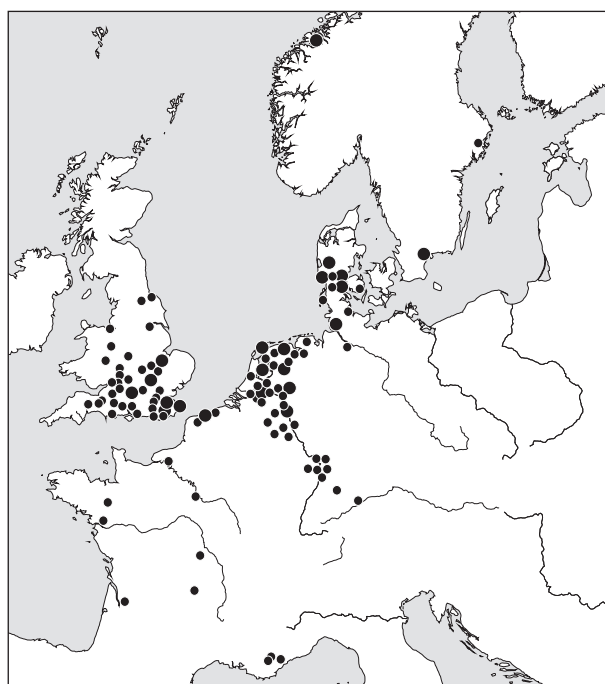


Fig. 2. Spredningen af sceattas demonstrerer fremkomsten i det 8. århundrede af et Nordsømarked, der inkluderede Sydskandinavien. – Efter Steuer 1987b med tillæg af en sceat fundet ved Gudme.

A distribution map of sceattas demonstrates the growth in the 8th century of a North-Sea market, including South Scandinavia. 1: Porcupine type, 2: Wodan-Monster type, 3: other types. After Steuer 1987b with a porcupine sceat found at Gudme added.

en zone som kommer til udtryk i spredningen af små sølvmønter, som benævnes sceattas (fig. 2). En bestemt type sceat, der efter motiverne benævnes »oden-monster«, har en påfaldende koncentration i de ældste kulturlag i Ribe, Sydskandinaviens tidligste proto-urbane plads.⁴⁹ Disse små mønter er den første begyndelse til udviklingen af en møntøkonomi i Skandinavien. Et andet tegn på, at handelen i det 8. århundrede er ved at forandres, er, at importerede dagligvarer dukker op i det arkæologiske kildemateriale. Et eksempel er spredningen af kværnsten, der er fremstillet af lava fra stenbrud ved Rhinen.⁵⁰ Andet importgods forstærker indtrykket af, at danernes land nu inkluderes i et fransk-frisisk marked.⁵¹ Den voksende handel med Vesteuropa er et væsentligt træk i den danske rigsdannelse. I vikingetid viser den hurtige urbanisering af landet,⁵² at Danmark fik stort udbytte af sin dominerende position midt i det netværk, som skabtes af forbindelserne mellem Vesterhav og Østersø.

Centralpladser, proto-byer og tidlige byer

I det arkæologiske kildemateriale dukker de første komplekse centrale bebyggelser i Sydskandinavien op i 200-tallet i yngre romersk jernalder – ved Gudme på Fyn med det nærtliggende strandmarked ved Lundeborg.⁵³ I den ar-

kæologiske diskussion fik begrebet centralplads ny aktualitet i jernalderarkæologien efter symposiet »Samfundsorganisation og regional variation« 1989.⁵⁴ Især Gudme-komplekset spillede en stor rolle for diskussionen. Her kunne et antal forskellige funktioner tilskrives en eller flere pladser indenfor komplekset: kult (stednavne, guldbrakteater), stormandsresidens (salsbygning, eksklusive fund, guldbrakteater), værksteder (halvfabrikata og affald), handelshavn og markedsplads (Lundeberg), militær styrke (våbenfund) og stor befolkning (gravpladsen på Møllegårdsmarken). Vigtig for forståelsen er, at disse funktioner er spredt ud på flere pladser i landskabet rundt om Gudme sø.

Kun få pladser har endnu kunnet kvalificeres som centralplads i romersk jernalder, men antallet stiger rask i de følgende århundreder. Omkring 700 e. Kr. findes der centralpladser i stort set hver eneste bygd i Sydskandinavien.⁵⁵ Disse pladser var ikke kun handelspladser, som de almindeligvis med betoning på deres økonomiske betydning blev rubriceret for ikke så få år siden, men mange havde andre for samfundet meget centrale politiske, sociale, militære og/eller religiøse funktioner.⁵⁶ Men samtidig findes enklere pladser, der kun var centrale på lokalt niveau, f.eks. kan en stormands residens på en boplads jævnføres med en højmiddelalderlig hovedgård i en landsby. I 700-tallet og frem for alt i løbet af vikingetid begynder centralpladskomplekserne at erstattes af de tidligste urbane samfund, en proces som imidlertid først tager rigtig fart i 1000-tallet. Gamle pladser taber i betydning eller ophører helt. Deres funktioner overtages af de nye byer som Hedeby, Lund, Ribe, Århus, m.fl.⁵⁷

Således synes kompleksiteten i bebyggelsesmønsteret at vokse samtidig med forandringerne i den agrare bebyggelse. Den elite, som må forudsættes at have kontrolleret centralpladserne, baserede sandsynligvis sin magt på en mobilisering af det agrare overskud fra det omgivende samfund. Samtidig kan man sige, at drivkraften bag den stigende produktion kan være netop et voksende behov hos den samme elite.

Hedeby og Ribe er de ældste urbaniserede samfund i Danmark. Udgravninger viser, at de begyndte i 700-tallet, kun lidt senere end de berømte emporier Quentovic (Frankrig), Dorestad (Nederlandene), Hamwic og Ipswic (England), der betjente henholdsvis frankerne, friserne og angelsakserne. Ligheder og forskelle i planlægning, hustyper, funktioner, etc. viser, at pladserne repræsenterer samme sociale/økonomiske strømning, men at udviklingen i hvert område desuden må vurderes individuelt.⁵⁸

I dag må man konkludere, at de sydskandinaviske samfund på tærsklen til vikingetiden havde en mere udviklet og mere kompleks samfundsstruktur, end mange forestillede sig for kun 20 år siden.

De første centralpladser er fra yngre romersk jernalder, antallet forøgedes

hurtigt i germansk jernalder og kulminerer omkring 700 e.Kr. Derefter sker en kvalitativ forandring, og urbaniseringen af både det økonomiske og sociale liv begynder langsomt. Det er åbenbart, at denne udvikling må have stor betydning for vurdering af rigsdannelsen.

Krig

Krigs betydning for samfunds udvikling kan næppe overvurderes. I en sammenfatning af etnografiske studier konstateres »at kontakten mellem tidlige stater og deres naboer ofte domineres af krig, raider og erobningsforsøg« samt »at krig og dens følgevirkninger havde en positiv effekt på udviklingen af de styrende institutioner i samfundene«. ⁵⁹ Krig som en faktor, der fremmer udviklingen af hierarkiske institutioner, indgår i begrebet »peer polity interaction«. ⁶⁰ En forsker udtrykker sig ligefremt: »Væbnet militær handling er selve rigsdannelsens mekanisme eller instrument. Faktisk er krig den enkelte aktivitet, der mest effektivt fremmer lederskab og en opdeling af samfund i grupper af ledere og følge... Ledere og høvdinge, konger og riger skabes gennem handling, gennem sejr eller nederlag... gennem kontrol over handelsruter, markeder, land eller opnåelse af selvstændighed«. ⁶¹ »Krig blev helt sikkert brugt til at frembringe nye ledere«. ⁶²

Jernalderens samfund i Danmark præsenteres ofte som fredelige landsby-samfund, hvor beskrivelse af sociale og økonomiske forhold er i fokus. Det er et billede, som passer godt til manges forestilling om danskhed. Men det arkæologiske kildemateriale fortæller egentlig en anden mere voldsom historie. Bag jernalderens tilsyneladende fredelige bebyggelsesudvikling skimtes en dramatisk historie med krigeriske modsætninger mellem samfundsgrupper og områder. ⁶³

Kildematerialet viser tydeligt, at krigere, hærledere og krigskonger spillede en betydelig rolle i udviklingen af danernes kongerige, muligvis en afgørende rolle. De ældste danske riger hvilede nok mere på sværdet end på ploven. Social kontrol er baseret på udøvelse af magt, af individer og af grupper. Udviklingen af komplekse samfund forudsætter opkomsten af institutioner, der kan kontrollere udøvelsen af vold inden for samfundet, og en organisation af styrker, der kan bruges uden for, både defensivt og offensivt. Den europæiske jernalders stammer repræsenterer komplekse samfund, der over tid udvikles til kongeriger.

Udviklingen af en kontrol med udøvelsen af vold og ledelsen af krigsmagten var vigtige faktorer i rigsdannelsen. ⁶⁴ I definitioner af »kongerige«, »tidlig stat« eller »proto-stat« indgår ledelsens forsøg på at skabe en politisk magt gennem

at reservere sig retten til voldsudøvelse. Denne magt bruges dels til at modvirke splittende (centrifugale) kræfter i samfundet, dels til at værne det mod fjendtlige eksterne kræfter. Det arkæologiske materiale fra yngre jernalder tyder på, at danernes ledere under denne periode ikke stod meget tilbage for middelalderens danske konger.

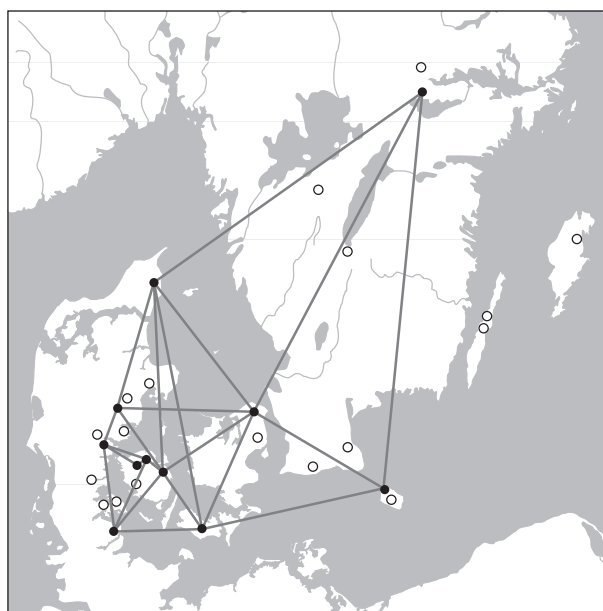
De vigtigste arkæologiske kilder om krig er gravfund med våben, mosefund med våben og krigerudstyr, der fortolkes som krigsbytteofringer, samt befæstningsværker som ringvolde, langvolde, søspærringer og byvolde. Men fund, som belyser mulighederne for at flytte tropper er også vigtige kilder om jernalderens logistik, især fund af broer, både og skibe er væsentlige.

Grave med våben bliver ofte fortolket som krigergrave, og mængden ses som udtryk for forekomsten af ufred. En statistik over danske våbengrave viser en overvægt i ældre romersk jernalder med et fald i yngre romersk jernalder og et næsten totalt ophør med denne gravskik i ældre germansk jernalder. Men kurven over frekvensen våbengrave er snarere udtryk for en mangel på kontrol med vold inden for samfundet end for forekomsten af krige. Andre indikatorer på ufred som krigsbytteofringer, søspærringer og befæstninger viser en nærmest modsat kurve med en lav frekvens i ældre romersk jernalder, en markant stigning i yngre romersk jernalder og en kulmination i ældre germansk jernalder (fig. 4). Denne iagttagelse finder støtte i en overbevisende studie, der påviser en mangel på sammenhæng mellem frekvensen af våbengrave og mængden af krige omtalt i skriftlige kilder i det angelsaksiske England.⁶⁵

Under forudsætning af at dagens fortolkning er rigtig, nemlig at krigsbytteofringer er ofret efter et sejrrikt slag, er de en meget bedre kilde til en forståelse af krig. Over 50 ofringer af krigsbytte fra flere end 30 fundsteder i Skandinavien vidner om mange krige i perioden fra 300-tallet f.Kr. til ca. 500 e.Kr. Antallet af krige synes at have været størst i yngre romersk jernalder med fund i Danmark fra ca. 20 bataljer, medens ældre germansk jernalder er repræsenteret med fund efter ca. 10 slag (fig. 3).⁶⁶ Disse mange fund er synlige beviser på hårde kampe om ressourcer og mennesker, men også om kontrollen med territorier. Udbredelsen af våbenofferfund nær Bælterne og Øresund spejler måske, at krigerne kom ad søvejen, men nok snarere at kontrol med vigtige vandveje kan have været en væsentlig drivkraft bag tidens krige. Plyndringstogter af kong Huggleik og andre danere mod merovingernes rige, der er omtalt i kilder fra 500-tallet, afslører, at de militære ekspeditioner ikke var begrænset til nordiske farvande.⁶⁷ De omfattende analyser af bl.a. krigsbytteofringerne fra Hjortspring, Ejsbøl og Illerup Ådal demonstrerer, at krigerne ikke var udisciplinerede vildmænd, men indgik i trænede tropper med befalingsstruktur og indsigt i samtidens militære taktikker og strategier.⁶⁸



Fig. 3. Kort over våbenofferfund i Skandinavien. Øverst alle fund med stednavne. Nederst er de ofringer, der er dateret til 400-tallet, forbundet med linjer, som antyder, hvilket område der var særligt berørt af periodens ufred. – Efter Fabech 1996.



Distribution maps of sites with booty sacrifices in Scandinavia. The top illustration shows the place names of the sites. The bottom illustration shows sacrifices representing battles of the fifth century (filled circles) are connected with lines to give an image of the war zone of the century.

Et samfunds forsvar mod trusler om krig og hærgning afsløres arkæologisk som en forekomst af forsvarsanlæg: langvolde, søspærringer og ringvolde.⁶⁹ Dateringerne af disse forsvarsanlæg falder i to perioder, 200-400-tallet, yngre romersk jernalder-ældre germansk jernalder, og 900-1000-tallet, vikingetid. Den ældste periode er samtidig med mange våbenofferfund, den senere ligger

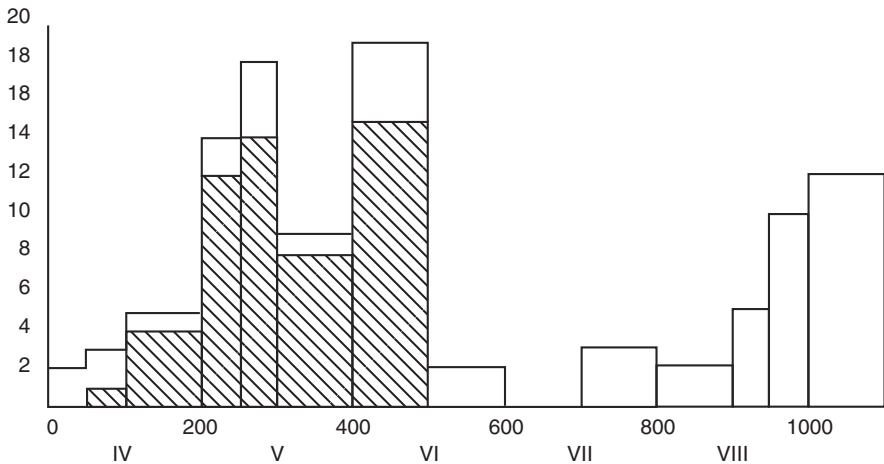


Fig. 4. En skitse over frekvensen af indikationer på krig i det arkæologiske og historiske materiale. Våbenofferfund er repræsenteret af skravering. Andre krigsindikationer er befæstninger, søspærringer og krig omtalt i skriftlige kilder. Våbengrave er udelukket, fordi meget tyder på, at disse snarere spejler et samfund med interne sociale konflikter og ikke krig med eksterne parter. IV= ældre romersk jernalder, V= yngre romersk jernalder, VI= ældre germansk jernalder, VII= yngre germansk jernalder, VIII= vikingetid. – Efter Näsman 1994, fig. 8.

A sketch of the frequency of 'war indicators' in the record. Booty sacrifices are represented by the hatched area. Other war indicators are dated fortifications, ship blockages and battles mentioned in written sources. Weapon graves are excluded, since they seem to reflect internal conflicts of a social rather than a martial character. IV: Early Roman and V: Late Roman Iron Age, VI: Migration and VII Merovingian period, VIII: Viking Age.

i en periode, hvor vi har adgang til skriftlige kilder (fig. 4). Den første periode skulle kunne beskrives som en periode karakteriseret af »stammekrige«, hvor mange små politiske enheder blev tvunget sammen i større konføderationer under truslen om endemisk krig og erobringskrig.⁷⁰ I denne periode var Skandinaviens folk »peoples in arms«.⁷¹ I det arkæologiske materiale forsvinder krigsindikationerne tilsyneladende efter 500 e.Kr. for ikke at dukke op igen før i slutningen af 600-tallet.⁷² Er det mellemliggende tidsrum en periode med *pax Danorum*?⁷³ Kildernes tavshed om krig efter den lange periode med hjemlige (endemiske) krige og erobringskrige tror jeg kan forklares af, at én stamme, danerne, nu havde vundet næsten fuldstændig hegemoni i Sydsandinavien. De hjemlige krige ophørte, og erobringskrige blev mere sjældne. Perioden kan således opfattes som en konsolidering af de fremgange, der blev vundet under »stammekrigene«. I slutningen af yngre germansk jernalder og i vikingetid

kommer en ny krigerisk periode, hvor det er forsvaret af rigets territorium, der træder frem i kilderne.

Krigene i 800-tallet mellem Danmark og det karolingiske imperium er de første danske krige, der er omtalt i kilderne. Men de arkæologiske kilder viser, at der må have været alvorlige trusler mod riget tidligere. Det ældste Danevirke er fra slutningen af 600-tallet. Voldanlægget udbygges flere gange, bl.a. i 737 e.Kr., samme år som en søspærring oprettes i Slien og kort efter 726, hvor en kanal graves over Samsø, hvorigennem en flåde kan kontrollere besejlingen af Bælterne.⁷⁴ Den strategiske lokalisering af disse anlæg viser, at de militære trusler blev imødegået af en organisation med både flåde og hærstyrker. Her kan man nok ane en begyndende organisering af et nationalt forsvar, som minder om den sene vikingetids leding.⁷⁵ At danske flåder og hære først omtales i de frankiske årbøger efter år 800 e.Kr. betyder ikke, at danerne ikke var aktive på den militære scene rundt om Vesterhavet og Østersøen tidligere, kun at dette område på det tidspunkt stadig lå uden for det frankiske interessefelt. Ifølge de frankiske kilder fra 800-tallet førte danerne enten nationale krige med stærke magter i naboskabet, især frankerne, eller indbyrdes krige, som for nogens vedkommende synes udløst af aggressiv frankisk diplomati.⁷⁶

Forskelle i det arkæologiske materiale tyder på en væsentlig forskel på krigene i romersk jernalder henholdsvis vikingetid. Således synes de to perioder med hyppige krige at afspejle to forskellige militære situationer. I yngre romersk-ældre germansk jernalder er det stammekrige og kamp om ressourcekontrol. I sen yngre germansk jernalder og vikingetid handler det om et dansk kongeriges forsvar mod eksterne angreb og indre oprør.

De frankiske årbøger giver vigtige oplysninger om danernes evne til at afvise karolingiske anfald, og faktisk afslører de, at danernes konger havde en betydelig indsigt i tidens krigskunst. For tiden før vikingetid må vi bruge analogier med samtidige germansktalende folk som goter, alemanner, langobarder, franker og angelsaksere.

Religiøs forandring

Religionsskiftet fra den oldnordiske religion til kristendommen i 900-tallet bliver ofte betragtet som et af de vigtigste vendepunkter i skandinavisk historie.⁷⁷ Og på mange måder er det naturligvis en rigtig betragtning. Men betydningen af kristningen er meget overdrevet. Næsten alt, som karakteriserer højmiddelalderen, synes at kunne forklares med kristendommen. Men nye arkæologiske studier og undersøgelser viser, at mange af disse fænomener begyndte at udvikles århundreder før det officielle religionsskifte. Religions-

skiftet var simpelthen et skridt, og ikke engang det sidste, i et langt forløb, der indledtes langt tidligere. Et resultat af dette er, at den skandinaviske hedenskab ikke må forlede os til at tro, at Skandinaviens indbyggere var barbarer (i den moderne betydning). Til trods for sin religion havde mange kulturelt set meget til fælles med andre allerede kristne europæiske folkeslag, mere end man ofte forestiller sig.

Charlotte Fabech har publiceret et diagram (fig. 5), som viser, at en stor forandring i kulturpraksis indtraf ca. 500 e.Kr., da man stort set holdt op med at bruge søer og moser til traditionelle ofringer.⁷⁸ I den efterfølgende periode finder man de religiøst prægede genstande i forbindelse med bebyggelse og på tørt land. Påfaldende er, at mange fund er knyttet til salen eller kultbygninger

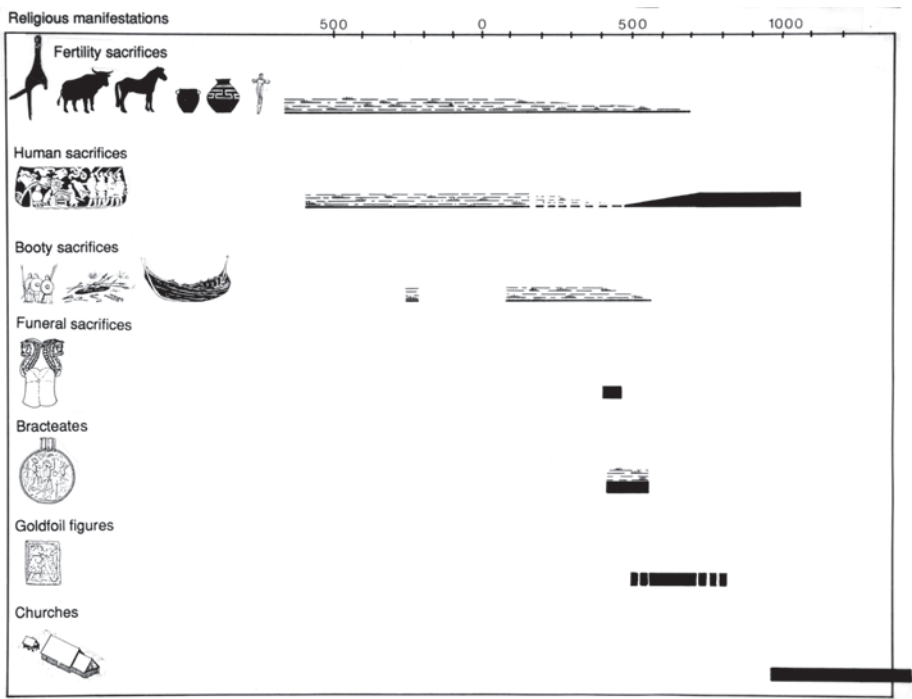


Fig. 5. En skitse af religiøse manifestationer over tid i Sydskandinaviens arkæologiske materiale. Ofringer på våd bund er markeret med skravering, fund fra tørt land med sort. En kultpladsdiskontinuitet ses i folkevandringstid, en religionsdiskontinuitet i vikingetid. – Efter Fabech 1991.

Sketch demonstrating the distribution over time of religious manifestations in the archaeological record of South Scandinavia. Sacrifices in wetlands are marked with hatching; finds from dry land are marked in black. A cult site discontinuity is seen in the Migration period, a religious discontinuity in the Viking Age.

ved elitens residenser.⁷⁹ Disse nye arkæologiske fund viser, at der findes en materiel baggrund til de skriftlige kilders beskrivelser af hov og hørg.⁸⁰ Dette antyder en forandring, hvor en elite har overtaget kontrollen med kult, ritual og religion på en ny måde. Måske kan man sige, at den religiøse praksis er blevet en institution knyttet til ledelsen. Man kan forestille sig, at eliten har erhvervet denne nye stærke sociale position som følge af de resultater, der blev opnået i den forudgående ufredsperiode ca. 200-500. Den nære rumlige sammenhæng mellem religiøs kult og elite fortsatte ubrudt efter religionsskiftet. Kirkerne blev bygget af eliten og på deres mark.⁸¹ I flere tilfælde er det påvist, at de tidlige kirker er bygget på eller umiddelbart ind til den plads, hvor den hedenske kult sandsynligvis blev udøvet, nemlig gårdens hovedbygning, salen,⁸² eller en særskilt kultbygning, en hørg.⁸³

Så på en måde kan man tale om en kultpladskontinuitet fra den hedenske til den kristne tid, men måske er begrebet »magtkontinuitet« mere dækkende.⁸⁴ I et arkæologisk tidsperspektiv fremtræder bruddet i ældre germansk jernalder sammen med andre sociale og politiske forandringer i perioden som mindst lige så radikalt som de forandringer, der fulgte umiddelbart efter religionsskiftet i 900-tallet. Fra 500-tallet viser det arkæologiske materiale en tæt forbindelse mellem kult og elite. Det er et væsentligt element i konstruktionen af et dansk kongerige.

Politisk udvikling

Analyser af den materielle kultur i romersk jernalder viser, at der i Sydsandinavien fandtes mange forskellige regionale kulturer, måske så mange som 15. På basis af de skriftlige kilder, Tacitus og Ptolemæus, kan man gætte, at disse områder svarer til forskellige af de stammer, der er nævnt i kilderne. I sen romersk jernalder og folkevandringstid kan man ane formationen af en sydskindinavisk super-region, men endnu kan man skelne mellem forskellige kulturzoner,⁸⁵ måske ikke flere end syv i Sydsandinavien. Og atter kan man med nogen støtte i de skriftlige kilder, Jordanes og Procopius, gætte, at flere af de tidligere små stammer nu er forenet i større stammeforbund, omtrent som det er kendt fra Kontinentet.

Et af disse sandsynlige stammeforbund domineredes i 500-tallet af en stamme ved navn daner (fig. 6a). Den almindelige opfattelse, at danerne kom fra Sverige, bygger på oversættelser af en eneste kilde på latin, Jordanes' goterhistorie.⁸⁶ Men den bygger på fejlagtige oversættelser af §23, hvor man kan læse: »...quamvis et Dani, ex ipsorum stirpe progressi...« (på dansk omtrent »men danerne, som er af samme oprindelse som suetidi...« Suetidi tolkes almindelig-

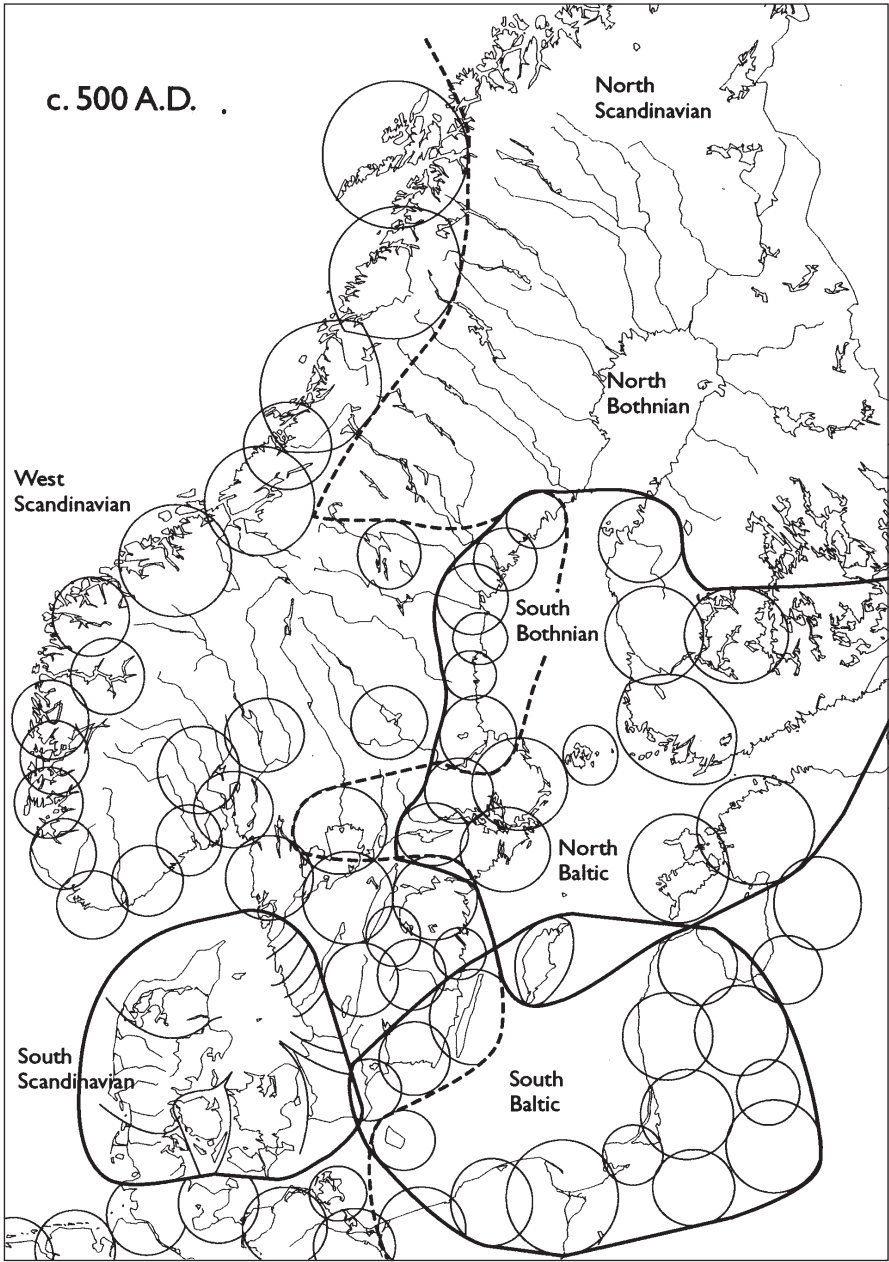


Fig. 6a. Norden omkring 500 e.Kr. er forsøgsvis inddelt i regioner på mellemniveau (kulturområder omtrent svarende til »civilisationer« i Renfrew 1986) og desuden inddelt i mere eller mindre hypotetiske stammeområder (»early state modules«). Inddelingen bygger på Renfrews model samt på studier af regionalitet i materiel kultur. – Efter Näsman 1998.

a. Scandinavia c. AD 500 is subdivided into regions (corresponding to “civilisations” in Renfrew 1986) and tribal areas (“early state modules”). After Näsman 1998.

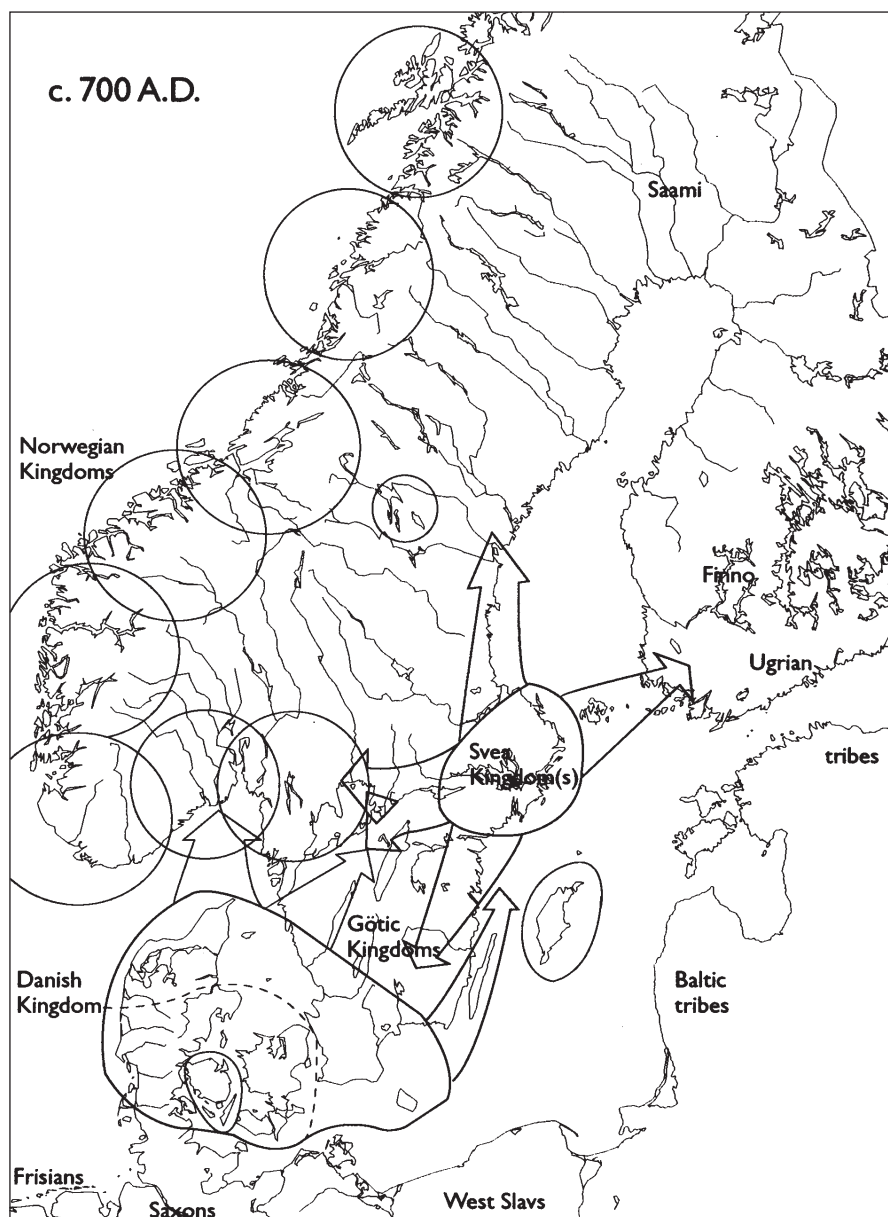


Fig. 6b. Norden omkring 700 e.Kr. er forsøgsvis inddelt i regioner på mellemniveau, sandsynligvis organiserede som kongedømmer. I Sydsandinavien er antydnet et kerneområde og en indre og ydre periferi. Inddelingen bygger på studier af regionalitet i materiel kultur. – Efter Näsman 1998.

b. Scandinavia c. AD 700 is subdivided into regions probably organised as kingdoms. In South Scandinavia a core area is marked with an inner and an outer periphery. After Näsman 1998.

vis som sveerne). Altså siger Jordanes intet om, hvorfra danerne er kommet, kun at de og sveerne er beslægtede folk.

Min vurdering, som jeg deler med andre danske arkæologer,⁸⁷ er, at et kongedømme under danernes ledelse ikke fremtræder senere end i slutningen af ældre germansk jernalder, i 500-tallet. Det vel studerede materiale fra yngre germansk jernalder⁸⁸ tyder på, at »riget« havde sin kerne i et område dækkende Sydjylland, Fyn samt Sjælland. I en nær periferi finder man løsere tilknyttet Nordjylland, Sydhalland, Skåne, Blekinge og Bornholm. Under stærk indflydelse fra danernes sydskandinaviske hegemoni finder man områder længere væk i Sydsverige, f.eks. Öland. Nord for danernes rige er det endnu meget usikkert, hvornår stammerne i det nuværende Norge og Sverige begynder at samles i større enheder (fig. 6b).

Det er ikke muligt, mener jeg, at udpege et centrum i danernes rige. Stevns med Himlingøje-gravpladsen er ofte udpeget som center i yngre romersk jernalder, og Gudme er en kandidat i folkevandringstid. Men kildematerialet er både fragmentarisk og for en stor del ikke bevaret eller ødelagt, hvorfor man ikke kan gå ud fra, at det er repræsentativt. Fundmaterialet taler måske snarere for, at de socialt og økonomisk mest udviklede dele af riget lå i Sydjylland, i et område med de tætteste forbindelser til Vesteuropa, men her savnes (endnu) et klart center i tiden før etableringen af de tidlige byer Hedeby og Ribe.⁸⁹

Er antagelsen om et tidligt stammeforbund under ledelse af en »rex danorum« (danernes konge) rigtig, havde danernes kongerige allerede en århundrede lang historie, da det første gang blev genstand for omtale i de frankiske årbøger i slutningen af 700-tallet. Det arkæologiske materiale giver ikke anledning til at tro, at danernes elite og deres konger var uvidende om begivenheder ude i Europa. De ældste skriftlige kilder tyder faktisk på, at de var velinformeret.⁹⁰ De skriftlige kilder fra tiden omkring 800 viser også, at danernes ledere kunne håndtere de problemer, der opstod. Man må allerede på det tidspunkt have opnået en vis erfaring.

Danernes deltagelse i europæisk politik er for første gang synlig i 777, da den rebelske saksiske leder Widukind udeblev fra et møde i Paderborn, som han var indkaldt til af frankerkongen Karl den Store. I stedet søgte han tilflugt hos Sigfred, danernes konge. I 782 sendte samme Sigfred repræsentanter til et møde med Karl den Store i Lippe. Flere eksempler skulle ikke være nødvendige for at vise, at den arkæologiske antagelse, at danernes kongerige var en faktor at regne med langt før vikingetiden, ikke er ubegrundet. Det gamle billede af danske vikinger som udisciplinerede plyndrende horder fortjener ikke at opretholdes.

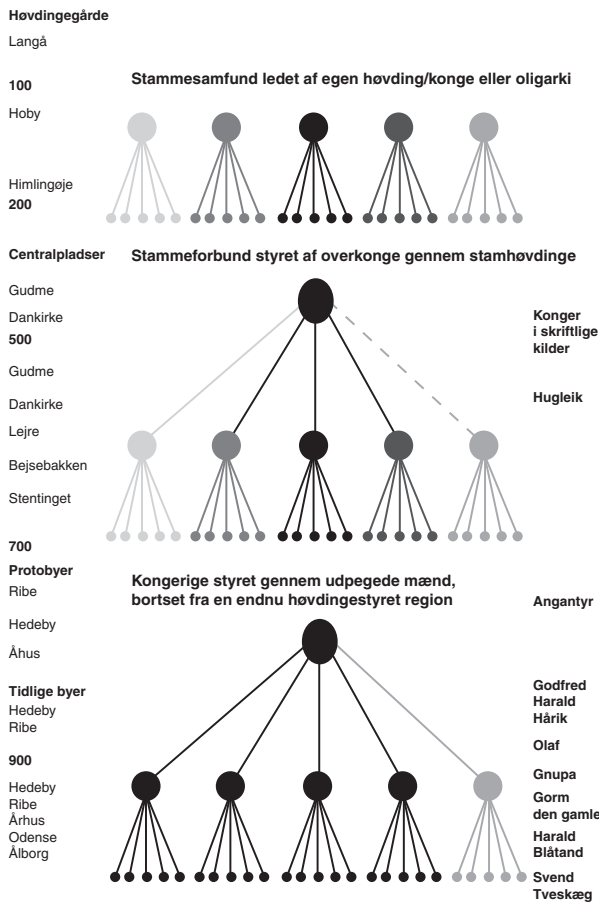


Fig. 7. Skitse af tre hypotetiske faser, som sydskandinaviske samfund har gennemløbet på vejen til et samlet kongerige. Til venstre ses vigtige pladser med fund som antyder en central position i samtidens sociale og politiske udvikling. Til højre navne på nogen af de herskere, som er omtalt i skriftlige kilder. – Efter Näsman 1997.

Sketch covering three hypothetical phases in the development of South Scandinavian politics into a Danish kingdom. To the left important sites with finds indicating a central position in the contemporary social and political development, and to the right some of the rulers mentioned in the written sources.

I lyset af disse argumenter kan en udvikling i tre faser udskilles (fig. 7):

Romersk jernalder: Stammesamfund med høvdinge eller småkonger. Om danerne er et af disse er uvist, da begrebet daner først er kendt i 500-tallet.

Sen romersk jernalder, ældre germansk jernalder og tidlig yngre germansk jernalder: Tidsrummet karakteriseres af et langt forløb med mange krige og resulterer over tid i en sammenlægning af stammer i stadig færre stammeforbund med en overherre og underlagte regionale »konger«. De skriftlige kilder peger på, at danerne leder et stammeforbund, som i 500-tallet opnåede hegemoni i Sydskandinavien.

Sen yngre germansk jernalder og vikingetid: I tidsrummet indledes en proces, hvorved de lokale stedfortrædere for kongen, høvdinge og småkonger, bliver

erstattet med kongens egne mænd. Sandsynligvis er Skåne det sidste område, som bliver underlagt danerkongens direkte styre, under Svend Tveskæg.⁹¹

Det højmiddelalderlige Danmark er begyndt at tage form.

Slutbemærkninger

Som et resultat af de seneste årtiers arkæologiske landvindinger viser det sig, at mange traditionelle opfattelser om den sene forhistorie ikke kan opretholdes. I de skriftlige kilder fremstår tidsrummet før vikingetiden som et uigennemtrængeligt forhistorisk mørke, men lyset fra nye arkæologiske studier viser, at det er forkert, hvis man tror, at Skandinavien først med vikingetiden træder ud på den europæiske historiske scene. Det er også en overdrivelse at se religionsskiftet som det afgørende historiske vendepunkt; der findes flere. De forhistoriske samfund undervurderes, når det hævdes, at de hedenske samfund savnede evnen til at organisere sig. Det er næppe heller rigtigt at påstå, at dannelsen af et kongerige er utænkelig før i vikingetid eller før religionsskiftet.

Religionsskiftet var et trin på en lang, vakkende stige op til den skandinaviske middelalder – et vigtigt trin, men kun et af mange. Et danernes kongerige *in spe* eksisterede sandsynligvis allerede før yngre germansk jernalder. Arkæologiske studier af bebyggelsesmønstre og militærvæsen demonstrerer, at barbarerne kunne organisere sig længe før religionsskiftet. Min mening er, at skandinavernes vigtigste bidrag til dannelsen af Europa ikke er religionsskiftet, men deres deltagelse i udviklingen i Nordeuropa i de århundreder, der gik forud for vikingetiden, dvs. den tid hvor Skandinavien blev integreret som en perifer del af det merovingiske Vest.⁹²

Uheldigvis er kilderne så få, at en forståelse for danernes fremtræden som folk ligger uden for forskningens rækkevidde. Men en begrundet hypotese kan formuleres. Danerne var en af flere stammer i romersk jernalder, bosat et eller andet sted i Sydskandinavien. Begivenheder uden for det sydskandinaviske område medvirkede til, at danernes magt kunne vokse i sen romersk jernalder og folkevandringstid. Danerne beherskede allerede i yngre germansk jernalder alle vigtige vand- og landveje mellem Østersø og Vesterhav, mellem den skandinaviske halvø og kontinentet. På basis af denne nordeuropæiske nøgleposition kunne et kongerige bygges. Dets overlevelse har ikke været en selvfølge. I en stadig kamp for at sikre danernes stilling mod naboers angreb lykkedes det i løbet af vikingetid for deres konger at etablere kontrol over et område, som omtrent svarer til det middelalderlige Danmarks grænser.

NOTER

1. F.eks. Christensen 1969, Randsborg 1980, Roesdahl 1980.
2. Jones 1964 (1973, 1986).
3. Her bruges tidigmiddelalder om tidsrummet ca. 500-1000, højmiddelalder ca. 1000-1300, senmiddelalder ca. 1300-1500. Jf. Le Goff 1988.
4. Mortensen & Rasmussen 1988, 1991.
5. F.eks. Hedeager 1978, J. Jensen 1979, Randsborg 1980.
6. Jf. J. Jensen 1979 med Näsman 1988.
7. Hodder 1986; B. Olsen 1997.
8. F.eks. Hedeager 1990, s. 18ff.
9. Wylie 1985.
10. Näsman 1988.
11. Näsman 1993, 1997, 1999a.
12. En fare diskuteret af Claessen 1983.
13. Jeg undgår begrebet »germansk«. Her bruges begrebet »barbarisk« ikke nedsættende, men i sin antikke betydning, »ikke-græsk,« »ikke-romersk«. Se Näsman 1999b, jf. Wolfram 1995.
14. Bl.a. behandlet i bogserien *The Transformation of the Roman World* 1-, 1997-
15. Le Goff 1988, min oversættelse.
16. Om analogier i jernalderarkæologien, se Näsman 1988.
17. Wenskus 1961 (1977). Hans teser er senere udviklet af andre, f.eks. Pohl 1980, Pohl & Reimitz 1998, Wolfram 1988 (1979, 1980), 1995 Heather 1991, 1996.
18. Zöllner 1970, James 1988, Wood 1994, *Die Franken* 1996.
19. Renfrew & Cherry 1986.
20. N.Å. Nielsen 1966 (1989).
21. Litteraturen om rigsdannelse hos germansktalende folk er meget stor. I denne sammenhæng er brugt Wolfram 1971, Schlesinger 1973 (1956, 1963), Sawyer & Wood 1978, Sawyer 1978 (1998), Bassett 1989, Yorke 1990 (1992), Dickinson & Griffiths 1999.
22. Näsman 1991a-b.
23. Berglund 1991, Aaby 1993, s. 18.
24. F.eks. Myhre 1987, 1992, Solberg 2000.
25. Arrhenius & Eriksson 1997, Herschend 1997, Seiler 2001.
26. Norr 1998.
27. Ramqvist & Müller-Wille 1988; Ramqvist 1992.
28. I serien *Uppåkrastudier* er hidtil udkommet imponerende 10 bind, se Larsson 2004.
29. Fabech 1997, 1999, i tryk 2006, Fabech & Ringtved 1995, i tryk 2006, Ringtved 1999.
30. Senest Hansen 1995, Storgaard 2001, 2003, jf. Näsman 2002.
31. T. Christensen 1991, 1993, L. Jørgensen 2002.
32. J. Jensen 2003-4, jf. Näsman 2005.
33. Hvass 1988, 1993. For Sønderjylland, se Ethelberg 2003. For en oversigt, se J. Jensen 2003-4.
34. Waterbolk 1991, Zimmermann 1991, 1992.
35. Fallgren 2006.
36. Heidinga 1987.
37. Fallgren 2006, s. 172.
38. Forholdet agerbrug/kvægavl er diskuteret i projektet *Agrar 2000*, se Odgaard i tryk 2006.

39. Callmer 1992, Fabech & Ringtved 1995, L. Jørgensen 1995a-b, Fallgren 2006.
40. Myrdal 1985, 1988, 1999, Berglund 1991, Näsman i tryk 2006.
41. Om godsdannelse i jernalder, se L. Jørgensen 1995b, Skre 1999, Callmer 2001. For en kritik, se Fallgren 2006.
42. Näsman 1986, Steuer 1987b.
43. Hansen 1987, Hedeager 1988, Näsman 1991c.
44. Om Stevns, se U.L. Hansen 2005. Om centralpladser, se bl.a. Näsman 1991d, Thrane 1992, P.O. Nielsen 1994, Fabech 1997, Larsson & Hårdh 1998, L. Jørgensen 2002.
45. F.eks. U.L. Hansen 1995.
46. F.eks. Randsborg 1987.
47. Näsman 1986.
48. Ørsnes, 1966, Vierck 1981, Steuer 1987a.
49. Feveile & Jensen 2000; Feveile i tryk 2006.
50. L.C. Nielsen 1987, fig. 23, Steuer 1987b, fig. 10.
51. Wood 1983; Näsman 2000.
52. Andrén 1989.
53. Thrane 1985, 1992, P.O. Nielsen m.fl. 1994.
54. Fabech & Ringtved 1991.
55. Callmer 1994, Ulriksen 1997, fig. 135.
56. Näsman 1991d.
57. S. Jensen & Watt 1993, S. Jensen 1993.
58. Jf. Hodges 1982.
59. Claessen & Skalník 1978, s. 643, min oversættelse.
60. Renfrew 1986, s. 8.
61. H. Lewis 1981, s. 215f.
62. Halsall 1989, s. 172.
63. For et generelt studie af krig i dansk oldtid, se Hedeager & Kristiansen 1985 og for et forsøg på at integrere krig i forklaringer af social forandring, se Hedeager 1990, s. 136ff, 184ff.
64. Fenger 1983.
65. Härke 1990.
66. Der er forskellige optællinger. Her er brugt Ilkjær 1990, fig. 201-207.
67. Wood 1983.
68. Ørsnes 1984, Randsborg 1995, Ilkjær 2000.
69. M.S. Jørgensen 1988, H. Andersen 1992, A.N. Jørgensen 1997.
70. Om disse begreber, se Halsall 1989.
71. Udtryk hentet fra Wolfram 1988, s. 7.
72. C14-dateringer antyder, at de ældste voldfaser i Danevirke er fra sent 600-tal, H.H. Andersen 1998.
73. Foreslået af Wood 1983.
74. A.N. Jørgensen 1995, H.H. Andersen 1998.
75. Lund 1996.
76. Albrechtsen 1976 (1981).
77. B. Sawyer m. fl. (red.) 1987, Nilsson (red.) 1992.
78. En kritik, der er rettet mod modellen, Hedeager 1999, generaliserer kildematerialet og mangler selv kildekritik. Den berører heller ikke kernen i argumentationen, nem-

lig det markante brud i kultpraksis i tidsrummet 500-800. Vikingetidens depotfund venter stadig på en egentlig ny analyse.

79. Herschend 1993, L. Jørgensen 2002, Larsson & Lenntorp 2004.
80. Fabech i tryk 2006. Jf. O. Olsen 1995.
81. Nyborg 1993.
82. Jeppesen 2004.
83. A.-L. Nielsen 1997.
84. Jf. O. Olsen 1995, s. 124ff.
85. Ringtved 1988.
86. Jordanes *Getica*.
87. F.eks. Hedeager 1990.
88. Ørsnes 1966; K.H. Nielsen 1991.
89. Se f.eks. Herschend 1991, fig. 1, hvor Sydjylland har markant stærkere repræsentation end Sjælland og Fyn. Faktisk står Midt- og Nordjylland stærkere end øerne. Storgaard 2003 har ikke forstået Herschends figur.
90. Se de frankiske bøger, Albrechtsen 1976 (1981). Jf. Wamers 1994.
91. Andren 1983; Fabech 1983, s. 233ff; Sawyer 1988, s. 219f, 231f; Näsman 1991e: 172; 92. Näsman 1998.

LITTERATUR

- Albrechtsen, E. 1976 (2. udg. 1981): *Vikingerne i Franken*. Odense.
- Andersen, H. 1992: De glemte borge. *Skalk* 1992/1, s. 19-30.
- Andersen, H.H. 1998: *Danevirke og Kovirke. Arkæologiske undersøgelser 1861-1993*. Højbjerg.
- Andrén, A. 1983: Städer och kungamakt - en studie i Danmarks politiska geografi före 1230. *Scandia* 49/1, s. 31-76.
- Andrén, A. 1989: The early town in Scandinavia. I: K. Randsborg (red.): *The birth of Europe: Archaeology and social development in the first millennium A.D.* Rom, s. 173-177.
- Arrhenius, B. & G. Eriksson (red.) 1997: *Svealand i vendel- och vikingatid. Studier från delprojektet vid Stockholms Universitet*. Stockholm.
- Bassett, S. (red.) 1989: *The origins of Anglo-Saxon kingdoms*. London/New York, s. 141-158.
- Berglund, B.E. (red.) 1991: *The cultural landscape during 6000 years in southern Sweden – the Ystad Project*. Lund/København.
- Böhme, H.W. (red.) 1991: *Siedlungen und Landesausbau zur Salierzeit 1. In den nördlichen Landschaften des Reiches*. Sigmaringen.
- Callmer, J. 1992: From Bronze Age dispersed settlements to medieval village in the Krageholm area. I: L. Larsson, J. Callmer & B. Stjernquist (red.): *The archaeology of the cultural landscape. Fieldwork and research in a south Swedish rural region*. Stockholm, s. 395-410.
- Callmer, J. 1994: Urbanization in Scandinavia and the Baltic region c. AD 700-1100. I: B. Ambrosiani & H. Clarke (red.): *Developments around the Baltic and the North Sea in the Viking Age. The Twelfth Viking Congress*. Stockholm, s. 50-90.
- Callmer, J. 2001: Extinguished solar systems and black holes: traces of estates in the Scandinavian Late Iron Age. I: B. Hårdh (red.): *Uppåkra. Centrum och sammanhang*. Uppåkrastudier 3. Lund/Stockholm, s. 109-138.
- Christensen, A.E. 1969 (2. udg. 1977): *Vikingetidens Danmark*. København.
- Christensen, T. 1991: *Lejre – syn og sagn*. Roskilde.

- Christensen, T. 1993: Lejre beyond legend – the archaeological evidence. *Journal of Danish Archaeology* 10, 1991, s. 163-185.
- Claessen, H. 1983: Kinship, chiefdom, and reciprocity – on the use of anthropological concepts in archaeology. I: R. Brandt & J. Slofstra (red.): *Roman and native in the Low Countries – spheres of interaction*. Oxford, s. 211-222.
- Claessen, H. & P. Skalnik (red.) 1978: *The early state*. La Hague/Paris/New York.
- Dickinson, T. & D. Griffiths (red.) 1999: *The making of kingdoms*. Oxford.
- Ethelberg, P. 2003: *Det sønderjyske landbrugs historie: jernalder, vikingetid, middelalder*. Haderslev.
- Fabech, C. 1991: Samfundsorganisation, religiøse ceremonier og regional variation. I: C. Fabech & J. Ringtved (red.): *Samfundsorganisation og regional variation. Norden i romersk jernalder og folkevandringstid*. Højbjerg, s. 283-303.
- Fabech, C. 1993: Skåne - et kulturelt og geografisk grænseland i yngre jernalder og i nutiden. *Tor* 25, s. 201-245.
- Fabech, C. 1994: Reading society from the cultural landscape. I: P.O. Nielsen; Klavs Randsborg & Henrik Thrane (red.): *The archaeology of Gudme and Lundeberg*. København, s. 169-183.
- Fabech, C. 1996: Booty sacrifices in Southern Scandinavia – a history of warfare and ideology. I: *Roman Reflections*. Roma, s. 135-138.
- Fabech, C. 1997: Slöinge i perspektiv. I: J. Callmer & E. Rosengren (red.): »... gick Grendel att söka det höga huset...« *Arkeologiska källor till aristokratiska miljöer i Skandinavien under yngre järnålder*. Halmstad, s. 145-160.
- Fabech, C. 1999: Centrality in Sites and Landscapes. I: C. Fabech & J. Ringtved (red.): *Settlement and Landscape*. Højbjerg, s. 455-473.
- Fabech, C. i tryk 2006: Centrality in Old Norse mental landscapes. I: A. Andrén, K. Jennbert & C. Raudvere (red.): *Old Norse religion in long-term perspective*. Lund.
- Fabech, C. & J. Ringtved (red.) 1991: *Samfundsorganisation og regional variation. Norden i romersk jernalder og folkevandringstid*. Højbjerg.
- Fabech, C. & J. Ringtved 1995: Magtens geografi i Sydsandinavien. I: H.G. Resi (red.), s. 11-37.
- Fabech, C & J. Ringtved (red.) 1999: *Settlement and Landscape*. Højbjerg.
- Fabech, C. & J. Ringtved i tryk 2006: Arealanvendelse og landskabstyper i det første årtusinde. I: B. Odgaard (red.): *Agrar-2000*. Århus.
- Fallgren, J.-H. 2006: *Kontinuitet och förändring. Bebyggelse och samhälle på Öland ca 200 - 1300 e.Kr*. Uppsala.
- Fenger, O. 1983: *Gammeldansk ret*. Viby.
- Feveile, C. i tryk 2006: *Det ældste Ribe. Udgravninger på nordsiden af Ribe Å 1984-2000*. Højbjerg.
- Feveile, C. & S. Jensen 2000: Ribe in the 8th and 9th century. I: S.S. Hansen (red.): *Vikings in the West*. København, s. 9-24.
- Die Franken – Wegbereiter Europas: vor 1500 Jahre: König Chlodwig und seine Erbe*. Mainz: von Zabern.
- Halsall, G. 1989: Anthropology and the study of pre-conquest warfare and society: the ritual war in Anglo-Saxon England. I: S.C. Hawkes (red.): *Weapons and warfare in Anglo-Saxon England*. Oxford, s. 155-177.
- Hansen, U. Lund 1987: *Römischer Import im Norden*. København.
- Hansen, U. Lund 1995: *Himlingøje – Seeland – Europa*. København.

- Heather, P. 1991: *Goths and Romans 332-489*. Oxford.
- Heather, P. 1996: *The Goths*. Oxford.
- Hedeager, L. 1978: Bebyggelse, social struktur og politisk organisation i Østdanmarks ældre og yngre romertid. *Fortid og nutid* 27/3, s. 346-358.
- Hedeager, L. 1988: Pengeøkonomi og prestigeøkonomi i romersk jernalder. I: P. Mortensen & B.M. Rasmussen (red.): *Fra Stamme til Stat i Danmark*, bd. 1. *Jernalderens samfund*. Højbjerg, s. 117-122.
- Hedeager, L. 1990: *Danmarks jernalder. Mellem stamme og stat*. Århus.
- Hedeager, L. 1999: Sacred topography. Deposition of wealth in the cultural landscape. I: A. Gustafsson & H. Karlsson (red.): *Glyfer och arkeologiska rum – en vänbok till Jarl Nordbladh*. Göteborg, s. 229-252.
- Hedeager, L. & K. Kristiansen 1985: Krig og samfund i Danmarks oldtid. *Den jyske historiker* 31-32, s. 9-24.
- Heidenga, H.A. 1987: *Medieval settlement and economy north of the Lower Rhine. Archaeology and history of Kootwijk and the Veluwe*. Assens.
- Herschend, F. 1991: Om öländsk metallekonomi i första hälften av första årtusendet e.Kr. I: C. Fabech & J. Ringtved (red.): *Samfundsorganisation og regional variation. Norden i romersk jernalder og folkevandringstid*. Højbjerg, s. 33-46.
- Herschend, F. 1993: The origin of the hall in southern Scandinavia. *Tor* 25, s. 175-199.
- Herschend, F. (red.) 1997: *Svealand i vendel- och vikingatid. Studier från delprojektet vid Uppsala Universitet*. Uppsala.
- Hodder, I. 1986 (2. udg. 1991): *Reading the past*. Cambridge.
- Hodges, R. 1982 (2. udg. 1989): *Dark Age Economics*. London.
- Hvass, S. 1988: Jernalderens bebyggelse. I: P. Mortensen & B.M. Rasmussen (red.): *Fra Stamme til Stat i Danmark*. Bd.1. *Jernalderens samfund*. Højbjerg, s. 53-92.
- Hvass, S. 1993: Bebyggelsen. I: S. Hvass & B. Storgaard (red.): *Da Klinger i muld... 25 år arkæologi i Danmark*. København/Højbjerg, s. 187-194.
- Hvass, S & B. Storgaard (red.) 1993. *Da Klinger i muld... 25 års arkæologi i Danmark*. København/Højbjerg.
- Härke, H. 1990: »Warrior graves«? The background of the Anglo-Saxon weapon burial rite. *Past & present* 126, s. 22-43.
- Ilkjær, J. 1990: *Illerup Ådal 1-2. Die Lanzen und Speere*. Højbjerg/Århus.
- Ilkjær, J. 2000: *Illerup Ådal, et arkæologisk tryllespejl*. Højbjerg.
- James, E. 1988: *The Franks*. Oxford.
- Jensen, J. 1979: *Oldtidens samfund. Tiden indtil år 800. Dansk socialhistorie* 1. København.
- Jensen, J. 2001-2004: 2001: *Danmarks oldtid. Stenalder 13.000-2.000 f.Kr.* 2002: *Bronzealder 2.000-500 f.Kr.* 2003: *Ældre jernalder 500 f.Kr.-400 e.Kr.* 2004: *Yngre jernalder og vikingetid 400 e.Kr.-1050 e.Kr.* København.
- Jensen, S. 1993: Bydannelser. I: S. Hvass & B. Storgaard (red.): *Da Klinger i muld... 25 års arkæologi i Danmark*. København/Højbjerg, s. 202-205.
- Jensen, S. & M. Watt 1993: Handelscentre og centralpladser. I: S. Hvass & B. Storgaard (red.): *Da Klinger i muld... 25 års arkæologi i Danmark*. København/Højbjerg, s. 195-201.
- Jeppesen, J. 2004: Stormandsgården ved Lisbjerg kirke. *Kuml* 2004, s. 161-180.
- Jones, A.H.M. 1964 (ny udg. 1973, 1986). *The later Roman Empire 284-602*. Oxford.
- Jordanes *Getica*. Översättning af Andreas Nordin. Stockholm: 1997.
- Jørgensen, A. Nørgård 1995: Nye undersøgelser af Kanhavekanalen på Samsø. *Marinarkeologisk nyhedsbrev fra Roskilde* 5, s. 9-15.

- Jørgensen, A. Nørgård 1997: Sea defence in Denmark AD 200-1300. I: A.N. Jørgensen & B.L. Clausen (red.): *Military Aspects of Scandinavian Society in a European Perspective AD 1-1300*. København, s. 200 -209.
- Jørgensen, L. 1995a: The warrior aristocracy of Gudme? The emergence of landed aristocracy in Late Iron Age Denmark. I: H.G. Resi (red.), s. 205-220.
- Jørgensen, L. 1995b: Stormandssæder og skattefund i 3.-12. århundrede. *Fortid og nutid* 1995/2, s. 83-110.
- Jørgensen, L. 2002: Kongsgård – kultplads – marked. Overvejelser om Tissøkomplekssets struktur og funktion. I: A. Andrén, K. Jennbert & C. Raudvere, (red.): *Plats och praxis. Studier av nordisk förkristen ritual*. Lund, s. 215-247.
- Jørgensen, M.S. 1988: Vej, vejstrøg og vejspærring. Jernalderens landfærdsel. I: P. Mortensen & B.M. Rasmussen (red.): *Fra Stamme til Stat i Danmark*, bd. 1. *Jernalderens samfund*. Højbjerg, s. 101-116.
- Larsson, L. & K.-M. Lenntorp 2004: The enigmatic house. I: L. Larsson (red.): *Continuity for centuries. Uppåkrastudier 10*. Stockholm/Lund, s. 3-48.
- Larsson, L. (red.) 2004: *Continuity for centuries. Uppåkrastudier 10*. Stockholm/Lund.
- Larsson, L. & B. Hårdh (red.) 1998: *Centrala platser. Centrala frågor. Samhällsstrukturen under järnåldern*. Lund.
- Le Goff, J. 1988: *Medieval civilization 400-1500*. Oxford (1. udg. 1964 *La civilisation de l'Occident médiéval*. Paris).
- Lewis, H.S. 1981: Warfare and the origin of the state: another formulation. I: H. Claessen & P. Skalnik (red.): *The study of the state*. The Hague, s. 201-221.
- Lund, N. 1996: *Lið, leding and landeværn*. Roskilde.
- Mortensen, P. & B.M. Rasmussen (red.) 1988: *Fra Stamme til Stat i Danmark*, bd. 1. *Jernalderens samfund*. Højbjerg.
- Mortensen, P. & B.M. Rasmussen (red.) 1991: *Fra Stamme til Stat i Danmark*, bd. 2. *Høvdingesamfund og kongemagt*. Højbjerg.
- Myhre, B. 1987: Chieftains' graves and chiefdom territories in south Norway in the Migration period. *Studien zur Sachsenforschung* 6, s. 169-188.
- Myhre, B. 1992: Borre – et merovingertidssenter i Øst-Norge. I: E. Mikkelsen & J.H. Larsen (red.): *Økonomiske og politiske sentra i Norden ca 400-1000 e.Kr*. Oslo, s. 155-179.
- Myrdal, J. 1985: *Medeltidens åkerbruk*. Stockholm
- Myrdal, J. 1988: Agrarteknik och samhälle under två tusen år. I: U. Näsman & J. Lund (red.): *Folkevandringstiden i Norden. En krisetid mellem ældre og yngre jernalder?* Århus, s. 187-220.
- Myrdal, J. 1999: *Jordbruget under feodalismen 1000-1700*. I: J. Myrdal (red.): *Det svenska jordbrukets historia 2*. Stockholm.
- Nielsen, A.-L. 1997: Pagan cultic and votive acts at Borg. I: H. Andersson, P. Carelli & L. Ersgård (red.): *Visions of the past, Trends and traditions in Swedish medieval archaeology*. Stockholm/Lund, s. 373-392.
- Nielsen, L.C. 1987: Omgård. The Viking Age water-mill complex. *Acta Archaeologica* 57, 1986, s. 177-204.
- Nielsen, K. Høilund 1991: Centrum og periferi i 6.-8. årh. I: P. Mortensen & B.M. Rasmussen (red.): *Fra Stamme til Stat i Danmark*, bd. 2. *Høvdingesamfund og kongemagt*. Højbjerg, s. 127-154.
- Nielsen, N.Å. 1966 (2. udg. 1989): *Ordenes historie. Dansk etymologisk ordbog*. København.

- Nielsen, P.O., K. Randsborg & H. Thrane (red.) 1994: *The archaeology of Gudme and Lunde-borg*. København/Copenhagen.
- Nilsson, B. (red.) 1992: *Kontinuitet i kult och tro från vikingatid till medeltid. Projektet Sveriges kristnande. Publikationer 1*. Uppsala.
- Norr, S. 1998: *To rede and to rown. Expressions of early Scandinavian kingship in written sources*. Uppsala.
- Nyborg, E. 1993: Kirke og kloster. I: S. Hvass & B. Storgaard (red.): *Da Klinger i muld... 25 års arkæologi i Danmark*. København/Højbjerg, s. 242-247.
- Näsman, U. 1986: Vendel period glass from Eketorp-II, Öland, Sweden. *Acta Archaeologica* 55, 1984, s. 55-116.
- Näsman, U. 1988: Analogislutning i nordisk jernalderarkæologi. I: P. Mortensen & B. Rasmussen (red.): *Fra Stamme til Stat i Danmark*, bd. 1. *Jernalderens samfund*. Højbjerg, s. 123-140.
- Näsman, U. 1991a: Det syvende århundrede. I: P. Mortensen & B.M. Rasmussen (red.): *Fra Stamme til Stat i Danmark*, bd. 2. *Høvdingesamfund og kongemagt*. Højbjerg, s. 165-177.
- Näsman, U. 1991b: The Germanic Iron Age and Viking Age in Danish Archaeology since 1976. *Journal of Danish Archaeology* 8, 1989, s. 159-187.
- Näsman, U. 1991c: Sea trade during the Scandinavian Iron Age. I: O. Crumlin-Pedersen & K. Hansen (red.): *Aspects of maritime Scandinavia AD 200-1200*. Roskilde, s. 23-40.
- Näsman, U. 1991d: Nogle bemærkninger om det nordiske symposium »Samfundsorganisation og regional variation« på Sandbjerg Slot. I: C. Fabeck & J. Ringtved (red.): *Samfundsorganisation og regional variation. Norden i romersk jernalder og folkevandringstid*. Højbjerg, s. 321-328.
- Näsman, U. 1991e: Grav og økse. Mammen og den danske vikingetids våbengrave. I: M. Iversen, U. Näsman & J. Vellef (red.): *Mammen. Grav, kunst og samfund i vikingetid*. Højbjerg/Århus (= *Jysk arkæologisk selskabs skrifter* 23): 1991: 163-180. Summary.
- Näsman, U. 1993: »Från region till rike – fra stamme til stat. Om danernas etnogenes och om den danska riksbildningen. *Meta – medeltidsarkeologisk tidskrift* 1993/3-4, s. 27-38.
- Näsman, U. 1994: The Iron Age Graves of Öland – Representative of What? I: B. Stjernquist (red.): *Prehistoric Graves as a Source of Information*. Stockholm, s. 15-30.
- Näsman, U. 1997: Från region till rike – från stam till stat. I: F. Krøger (red.): *Rikssamlingen, høvdingmakt og kongemakt. Karmøyseminaret 1996*. Karmøy, s. 46-65, refs. s. 110-114.
- Näsman, Ulf 1998: The Scandinavians' View of Europe in the Migration Period. I: L. Larsson & B. Stjernquist (red.): *The World-View of Prehistoric Man*. Stockholm, s. 103-121.
- Näsman, U. 1999a: The ethnogenesis of the Danes and the making of a Danish kingdom. I: T. Dickinson & D. Griffiths (red.): *The making of kingdoms*. Oxford, s. 1-10.
- Näsman, U. 1999b: Hjælp, germanerne kommer! I: I. Fuglestvedt, T. Gansum & A. Opedal (red.): *Et hus med mange rom. Vennebok til Bjørn Myhre på 60-årsdagen*. Stavanger, s. 163-173.
- Näsman, U. 2000: Exchange and politics: the eighth–early ninth century in Denmark. I: C. Wickham & I. Lyse Hansen (red.): *The long eighth century*. Leiden, s. 35-68.
- Näsman, U. 2002: Anmeldelse af B. Storgaard (red.): 2001. *Kuml*, s. 353-357.
- Näsman, U. 2005: Anmeldelse af: J. Jensen 2001-2004. *Kritik* 178, s. 76-79.
- Näsman, U. i tryk 2006: Jernalderens driftsformer i arkæologisk belysning. I: B. Odgaard (red.): i tryk 2006.
- Odgaard, B. (red.) i tryk 2006: *Agrar-2000*. Århus.

- Olsen, B. 1997: *Fra ting till tekst. Teoretiske perspektiv i arkeologisk forskning*. Oslo.
- Olsen, O. 1995: »Hørg, hov og kirke« – 30 år efter. I: H.-E. Lidén (red.): *Møtet mellem heendom og kristendom i Norge*. Oslo, s. 121-128.
- Pohl, W. 1980: Die Gepiden und die Gentes an der mittleren Donau nach dem Zerfall des Attilareiches. I: H. Wolfram & F. Daim (red.): *Die Völker an der mittleren und unteren Donau im fünften und sechsten Jahrhundert*. Wien, s. 239-305.
- Pohl, W. & H. Reimitz (red.) 1998: *Strategies of distinction. The construction of ethnic communities, 300–800. The transformation of the Roman world 2*. Leiden.
- Ramqvist, P.H. 1992: *Högom. The excavations 1949-1984*. Umeå.
- Ramqvist, P.H. & M. Müller-Wille 1988: Regionale und überregionale Bedeutung des völkerwanderungszeitlichen Gräberfeldes von Högom, Medelpad, Nordschweden. *Germania* 66/1, s. 95-134.
- Randsborg, K. 1980: *The Viking Age in Denmark. The formation of a state*. London.
- Randsborg, K. 1987: Römische Gläser und Bronzegefäße im Norden: Ein Kommentar. *Acta Archaeologica* 57, 1986, s. 211-228.
- Randsborg, K. 1995: *Hjortspring. Warfare and sacrifice in early Europe*. Århus.
- Renfrew, C. & J.F. Cherry (red.) 1986: *Peer polity interaction and socio-political change*. Cambridge.
- Resi, H.G. 1995 (red.) : *Produksjon og samfunn. Om erverv, spesialisering og bosetning i Norden i 1. årtusind e.Kr.* Oslo.
- Ringtved, J. 1988: Regionalitet. Et jysk eksempel fra yngre romertid og ældre germanertid. I: P. Mortensen & B.M. Rasmussen (red.): *Fra Stamme til Stat i Danmark*, bd. 1. *Jernalderens samfund*. Højbjerg, s. 37-52.
- Ringtved, J. 1999: Settlement Organisation in a Time of War and Conflict. I: C. Fabech & J. Ringtved (red.): *Settlement and Landscape*. Højbjerg, s. 361-381.
- Roesdahl, E. 1980: *Danmarks vikingetid*. København.
- Sawyer, B. m. fl. (red.) 1987: *The Christianization of Scandinavia*. Alingsås.
- Sawyer, P.H. 1978 (2. udg. 1998): *From Roman Britain to Norman England*. London.
- Sawyer, P.H. 1988: *Da Danmark blev Danmark*. København (= *Gylendals og Politikens Danmarkshistorie* 3. Red. Olaf Olsen).
- Sawyer, P.H. & I.N. Wood (red.) 1977: *Early medieval kingship*. Leeds.
- Schlesinger, W. 1973 (1. udg. 1956): Über germanisches Heerkönigtum. I: *Das Königtum*. Lindau/Konstanz, s. 105-141. – Optrykt i Schlesinger, W. 1963: *Beiträge zur deutschen Verfassungsgeschichte des Mittelalters. I Germanen, Franken, Deutsche*. Göttingen.
- Seiler, A. 2001: *I skuggan av båtgravarna. Landskap och samhälle i Vendels socken under yngre järnålder. 1-2*. Stockholm.
- Skre, D. 1999: Aristocratic dominion and landownership in Norway 200-1100 AD. I: C. Fabech & J. Ringtved (red.): *Settlement and Landscape*. Højbjerg, s. 415-422.
- Solberg, B. 2000: *Jernalderen i Norge*. Oslo.
- Steuer, H. 1987a: Helm und Ringschwert. *Studien zur Sachsenforschung* 6, s. 189-236.
- Steuer, H. 1987b: Der Handel der Wikingerzeit zwischen Nord- und Westeuropa aufgrund archäologischer Zeugnisse. I: K. Düwel m. fl. (red.): *Untersuchungen zu Handel und Verkehr der vor- und frühgeschichtlichen Zeit in Mittel- und Nordeuropa. IV Der Handel der Karolinger- und Wikingerzeit*. Göttingen, s. 113-197.
- Storgaard, B. 2001: Himlingøie – barbarian empire or Roman implantation? I: B. Storgaard (red.): *Military aspects of the aristocracy in Barbaricum in the Roman and Early Migration periods*. København, s. 95-111.

- Storgaard, B. 2003: *Kosmopolitiske aristokrater*. I: Lars Jørgensen, B. Storgaard & L.G. Thomsen (red.): 2003. *Sejrens triumf. Norden i skyggen af det romerske imperium*. København, s. 106-126.
- Thrane, H. (red.) 1985: *Gudme problemer*. Odense.
- Thrane, H. 1992: Das Reichtumszentrum Gudme in der Völkerwanderungszeit Fünens. I: K. Hauck (red.): *Das historische Horizont der Götterbilder-Amulette aus der Übergangsepoche von der Spätantike zum Frühmittelalter*. Göttingen, s. 299-380.
- Ulriksen, J. 1997: *Anløbspladser, Besejling og bebyggelse i Danmark mellem 200 og 1100 e.Kr.* Roskilde.
- Vierck, H. 1981: *Imitatio imperii und Interpretatio Germanica vor der Wikingerzeit*. I: R. Zeitler (red.): *Les Pays du Nord et Byzance*. Uppsala, s. 64-113.
- Wamers, E. 1994: König im Grenzland. Neue Analyse des Bootkammergrabes von Haiðaby. *Acta Archaeologica* 65, s. 1-56.
- Waterbolk, H. T. 1991: Das mittelalterliche Siedlungswesen in Drenthe. I: H.W. Böhme (red.): *Siedlungen und Landesausbau zur Salierzeit 1. In den nördlichen Landschaften des Reiches*, s. 47-108.
- Wenskus, R. 1961 (2. udg. 1977): *Stammesbildung und Verfassung*. Köln.
- Wolfram, H. 1971: The shaping of the early medieval kingdom. *Viator* 1, 1970, s. 1-20.
- Wolfram, H. 1988: *History of the Goths*. Los Angeles. (Rev. engl. udg. af 2. tyske udg. 1980. 1. udg. 1979), *Geschichte der Goten*. München).
- Wolfram, H. 1995 (3. udg. 1997): *Germanen*. München.
- Wood, I.N. 1983: *The Merovingian North Sea*. Alingsås.
- Wood, I.N. 1994: *The Merovingian kingdoms 450-571*. London/New York.
- Wylie, A. 1985: The reaction against analogy. I: M.B. Schiffer (red.): *Advances in archaeological method and theory* 8. London/New York.
- Yorke, B. 1990 (2. udg. 1992): *Kings and kingdoms of early Anglo-Saxon England*. London.
- Zimmermann, W.H. 1991: Die früh- bis hochmittelalterliche Wüstung Dalem. I: H.W. Böhme: *Siedlungen und Landesausbau zur Salierzeit 1. In den nördlichen Landschaften des Reiches*, s. 37-46.
- Zimmermann, W.H. 1992: *Die Siedlungen des 1. bis 6. Jahrhunderts nach Christus von Flögelneekhöltjen, Niedersachsen. Die Bauformen und ihre Funktionen*. Hildesheim.
- Zöllner, E. 1970: *Geschichte der Franken bis zur Mitte des 6. Jahrhundert*. München.
- Aaby, B. 1993: Menneske og natur. I: S. Hvass & B. Storgaard (red.): *Da Klinger i muld... 25 års arkæologi i Danmark*. København/Højbjerg, s. 16-19.
- Ørsnes, M. 1966: *Form og stil i Sydskandinaviens yngre germanske jernalder*. København.
- Ørsnes, M. 1984: *Sejrens pris. Våbenofre i Ejsbøl Mose ved Haderslev*. Haderslev.

The Danes and the Origin of the Danish Kingdom On the Research Programme “From Tribe to State in Denmark”

Since the 1970's, the ethnogenesis of the Danes and the origin of the Danish kingdom have attracted increased interest among Danish archaeologists. Marked changes over time observed in a growing source material form a new basis of interpretation. In written sources, the Danish realm does not appear until the Viking Age. The formation of the kingdom is traditionally placed as late as the 10th century (Jelling and all that). But prehistorians have raised the question whether the formation of the kingdom was not a much longer course. Some scholars believe that we have to study the periods preceding the Viking Age to be able to understand the development, at least from the 3rd century. In Scandinavia, this covers the Late Roman Iron Age, the Migration and Merovingian periods, as well as the early Viking Age. In a Continental perspective, it parallels the Late Antiquity (3rd-6th centuries) and the Early Middle Ages (6th-10th centuries).

In 1984, the Danish Research Council launched the research programme “From Tribe to State in Denmark” which aimed to understand the formation of the Danish kingdom by studying the interaction between economic, social, and political circumstances from the Roman Period to the Viking Age. This paper presents a short synthesis of my work in the programme.

Two themes have been brought into focus:

1) The ethnogenesis of the Nordic peoples: the formation of the tribes that appear in the few and problematic written sources of the first millennium AD, *in casu* the Danes;

2) The making of the Nordic kingdoms: in this case Denmark.

A problem with this kind of long-term research is the inherent teleological perspective, revealed in the programme title. It is essential for me to emphasise that the early Danish kingdom was not a self-evident formation but the result of a series of concrete historical circumstances. There have been alternative possibilities at several occasions.

In Scandinavia, the period is prehistoric. However, in South Scandinavia it deserves to be labelled protohistoric. Scandinavian archaeologists often forget or ignore the fact that in large parts of Europe, the first millennium AD is a historical period. The Scandinavian development is too often evaluated in isolation from the rest of Europe, in spite of the fact that the material culture demonstrates that interaction with continental as well as insular powers was continuously influencing Scandinavia. Necessarily, a relevant approach to Scandinavian late prehistory includes a historical dimension and a European perspective. South Scandinavian societies were over time linked to different realms in Europe. The Danish development was certainly part of a common west European trajectory.

The best possibility of interpreting the archaeological record of South Scandinavia is by analogy with historians' interpretations of other more or less contemporary Germanic peoples, based on descriptions in the written sources. Long-term studies of Scandinavian societies in the first millennium AD has laid new ground on

which scholars have to build their image of the making of a Danish kingdom. The paper briefly describes some of the results and focuses on changes in the material that I find significant.

Rural settlement: Great progress in the study of Iron Age and Early Mediaeval farming suggests economic growth, a development from subsistence economy to a production of a surplus, from collective forms of farming to individually run farmsteads, from small family farmsteads to large farms and manors. It is the surplus created by this expansion that could carry the late Viking and high medieval Danish kingdom with its administration, military power, church, towns, etc.

Trade and exchange: Prestige-goods exchange dominated in the beginning of the period. Goods came from various parts of Europe. The connections to central and east Europe were broken in the sixth century, not to be reopened until the Viking Age. This explains the dominating position held by West European material culture in the development of South Scandinavia. Thus, South Scandinavia became part of the commercial zone of West Europe, certainly an important element in the making of the Danish kingdom. In the Viking Age, the rapid urbanisation demonstrates that Denmark gained great profit from its key position in the North Sea-Baltic trade network.

Central places and early towns: Complex settlements appeared already in the Late Roman Iron Age, e.g. Gudme/Lundeborg, Funen. Further central sites appeared, and the number of central places grew rapidly. By the year 700, they are found in virtually every settlement area of South Scandinavia. The sites were not simple trading stations, as most were labelled a few years ago, but many also fulfilled important political, social, and religious functions; some were also manorial residences. The resident elite based their power on the mobilisation of the rural surplus; at the same

time, one can say that the stimulus to produce a rural surplus was probably caused by an increasing demand from the elite at the centres.

In the Viking Age, urbanisation began, which meant that the old central places lost their position and were replaced by towns like Hedeby, Ribe, and Århus. Excavations show that urbanisation started in the 8th century, a little later than the famous emporia Quentovic, Dorestad, Hamwic, and Ipswic.

So today, it must be concluded that at the threshold to the Viking Age, South Scandinavian societies had a more advanced economic system and a more complex social organisation than believed only 20 years ago.

Warfare: The dated indications of war cluster in two periods, the 3rd to 5th centuries, and the 10th to 11th centuries. The early period could be characterised as one of tribal warfare, in which many polities were forced to join larger confederations through the pressure of endemic warfare and conquests. In the archaeological record, indicators of war seem to disappear after AD 500, not to reappear in large numbers until the Viking Age. Was this period a *Pax Danorum*? Indeed, the silent archaeological record could indicate that the Danes had won hegemony in South Scandinavia. This phase can be understood as a period of consolidation between an early phase of tribal warfare and a later phase in which the territorial defence of a Danish kingdom becomes visible in the record.

Wars with the Carolingian empire in the 9th century are the first wars in Denmark to be mentioned in the written record. However, archaeology demonstrates the presence of serious military threats in the centuries before, e.g. the first dykes at Danevirke. The strategic localisation of the period's defence works reveals that threats were met with both navy and army. According to the texts, the 9th century

wars are clearly national wars, either wars of conquest on a large scale between kingdoms, or civil wars, which for a large part seem to be triggered by an aggressive Frankish diplomacy.

The two phases of warfare mirror two different military political situations: in the Late Roman and Migration Periods they are tribal wars and conflicts over resource control; in the Late Merovingian Period and the Viking Age they concern a Danish kingdom's territorial defence.

Religious changes: The conversion is often considered a major turning point in Scandinavian history; and in a way it was, of course. But the importance of Christianisation is heavily overestimated. The conversion was simply a step in a process that started long before. The paganism of the Scandinavians must not mislead us into believing that they were barbarians.

A great change in cult practice took place around AD 500 when the use of bogs and lakes for offerings rapidly decreased. Instead, religious objects are found hoarded in settlement contexts, sometimes in the great halls of the magnates. This indicates that the elite had taken control of religion in a new way. The close link between cult and elite continued uninterrupted after Christianisation; churches were built by the magnates and on their ground. Therefore, we have a kind of cult-site continuity. From the Migration Period, the archaeological material demonstrates a close link between cult and magnates. This is certainly one important element in the formation of a Danish kingdom.

Political development: Analyses of material culture reveal that South Scandinavia in the Early Iron Age consisted of many small regions, and based on sources like Tacitus and Ptolemy, one can guess that they correspond to tribal areas. In the Late Roman Iron Age and the Migration Period, the formation of a South Scandinavian super-region can be discerned, but still

subdivided into a small number of distinguishable culture zones, and, again, on the basis of written sources (Jordanes and Procopius), one can guess that small tribes had joined into larger confederations precisely as on the Continent. In my opinion, a Danish kingdom appeared not later than the sixth century. Based on the well-studied material culture of the early Merovingian Period, one can assume that it had its core area in Central Denmark - South Jutland, Funen, and Zealand - with a close periphery of North Jutland, South Halland, Scania, Blekinge, and Bornholm. Probably more loosely attached to the Danish hegemony was a more distant periphery in South Sweden.

So the Danish kingdom already had a history when it first appeared in the Frankish sources at the end of the 8th century. Danish involvement in European politics is first clearly observable in 777 and again in 782. Obviously, the Danish kingdom was a political and military actor on the North European scene long before the Viking Age.

In the light of all these arguments, three phases can be described:

- Roman Iron Age: Tribal societies with chieftains or small kings.
- Late Roman Iron Age, Migration Period, and early Merovingian Period: A process of amalgamation started and warfare characterises the period. The result is the formation of tribal confederations. Written sources speak in favour of the Danes as the people who eventually won hegemony over South Scandinavia.
- Late Merovingian Period and Viking Age: A process began in which royal agents replaced local chieftains. The last area to be integrated under direct Danish royal rule, in the reign of Sven Forkbeard, was probably Scania. Thus Medieval Denmark appeared.

Final remarks: As a result of archaeological achievements in the last decades, a

number of traditional views about Scandinavian late prehistory appear less likely, or rather erroneous. It is an underestimation that the pagans were unable of organisation and that a formation of a Danish kingdom is unthinkable before the late Viking Age. Unfortunately, the ethnogenesis of the Danes is beyond the reach of study, but a rough hypothesis may be formulated. The Danes were once one of several tribes somewhere in South Scandinavia. Events outside the Scandinavian scene were of

fundamental importance for the possibility of the Danish *gens* to grow in power in the Late Roman and Migration Periods. Already before the Merovingian Period, the Danes won hegemony between the Baltic and the North Sea. A Danish kingdom could probably be based on this key position. Its survival was by no means a matter of course. In their continued efforts to secure the Danish position, capable kings established the borders of high medieval Denmark in the course of the Viking Age.

Ulf Näsman

Institutionen för humaniora och
samhällsvetenskap
Högskolan i Kalmar