

KUML

2006



KUML 2006

Årbog for Jysk Arkæologisk Selskab

With summaries in English

I kommission hos Aarhus Universitetsforlag

Offertradition og religion i ældre jernalder i Sydskandinavien

– med særlig henblik på bebyggelsesofringer

Af JESPER HANSEN

Offerskikken i ældre jernalder er et vidensområde, der har optaget arkæologer helt fra den arkæologiske disciplins barndom. Der er blandt arkæologer næppe uenighed om, at religionen i Sydskandinavien i ældre jernalder primært var frugtbarhedsrelateret, med udspring i det eksisterende bondesamfund. Ej heller synes der i litteraturen uenighed om, at ældre jernalders religion var polyteistisk og således omfattede flere guder – herom beretter skriftlige kilder fra Romerriget. Derimod fremstår det stadig uklart, hvordan religionen var integreret i det daglige liv, og under hvilke forudsætninger den blev dyrket. Særligt har forskningsinteressen og de overordnede syntesedannelser knyttet sig til ofringer foretaget i moser og vådområder (f.eks. våbenofferfund, moselig, pragtvogne, hensættelser af lerkar, antropomorfe figurer af træ, husdyr, kedler, ringofringer m.m.). Stærkt forenklet kan det eksisterende konsensus synspunkt udtrykkes i én sætning: Jernalderens overordnede samfundsrelaterede offertraditioner udvikler sig fra nærmest udelukkende at være tilknyttet vådbundsområderne i ældre jernalder (indtil ca. 400 e.Kr.) til primært at knytte sig til tørbund herefter, jf. fig. 1.

Spørgsmålet er, hvorvidt arkæologien på baggrund af de sidste årtiers intense dataindsamling kan eller bør opretholde dette billede af offertraditionernes og religionens udvikling gennem jernalderen?

Kan det tænkes, at vi bl.a. på baggrund af snævre offerfundsdefinitioner, vanetænkning og et »blændværk« bestående af de mange velbevarede, veldokumenterede, spektakulære og imponerende moseofferfund overser endog meget talrige deponeringsformer, der i højere grad end de imponerende moseofferfund gemmer sig i det arkæologiske materiale?¹

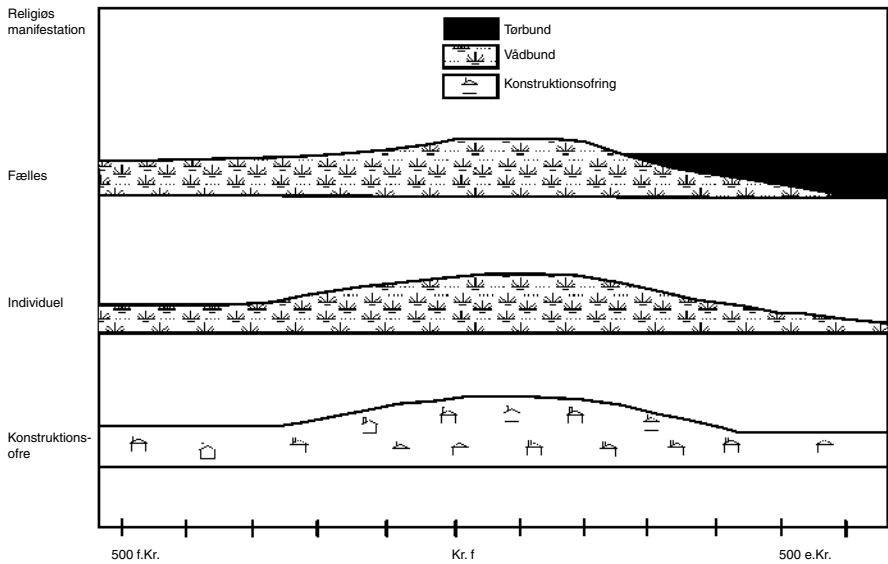


Fig. 1. Diagrammet afspejler, stærkt forenklet, relationen mellem offerkontekst og »persongruppe« samt udviklingen heraf gennem ældre jernalder, som den traditionelt fremstilles. – Delvis efter Fabech 1991, s. 288.

The diagram reflects, strongly simplified, the relation between sacrificial context and “people group” and its development through the Early Iron Age, as it is traditionally presented.

Ofringer ved jernalderens bebyggelser

Den i forskningen fremtrædende meget stærke og entydige relation mellem mose og offertradition i ældre jernalder bygger primært på et arkæologisk genstandsmateriale, fremdraget længe før udgravninger af jernalderens bopladser for alvor tog fart i anden halvdel af 1900-tallet. Religiøs aktivitet i form af offertraditioner er i arkæologien således kun i mindre grad blevet tilknyttet bebyggelserne fra ældre jernalder. Der har dog været tilløb til at inddrage forskellige bebyggelsesrelaterede ofringer, lige siden Hans Kjær i 1928 publicerede resultaterne fra Ginderup i Jylland.² Som et samlet kompleks har de bebyggelsesrelaterede ofringer dog altid måttet vige pladsen for de fine vådbundsdeponeringer ved udarbejdelsen af større synteser om religionen i ældre jernalder.

I et forsøg på at forstå betydningen af de mange og forskellige bebyggelsesrelaterede deponeringer er det formålstjenligt at foretage en grov overordnet sondring mellem to forskellige typer af offerdeponeringer. Baggrunden herfor er en opfattelse af, at netop de enkelte deponeringers kontekst rummer en afgørende del af nøglen til at forstå baggrunden for det enkelte fund, og dermed relationen til det samfund genstanden er deponeret i. I tilknytning til offerde-

poneringer ved bebyggelser sondres derfor mellem følgende overordnede fundgrupper:

- 1) Konstruktionsofringer.
- 2) *Boplads*ofringer.

Konstruktionsofringer omfatter fund, der har en entydig tilknytning til en intentionel opført og afsluttet struktur. Almindeligvis synes ofringen foretaget i forbindelse med opførelsen og/eller nedlæggelsen af konstruktionen (voldsted, vej, brønd, hegn, hus, ildsted, indgangsparti m.m.).³

*Boplads*ofringer omfatter fund, der har tilknytning til bebyggelsens »åbne« plads, og som derved snarere bør/kan relateres til en bebyggelsesfase end til en enkelt konstruktion.

De efterhånden mangfoldige fund af bebyggelsesrelaterede ofringer dækker over et meget forskelligartet genstandsmateriale, både hvad angår selve genstandene, men ligeledes den måde, hvorpå de er blevet håndteret, samt den kontekst de er blevet deponeret og ofret i. Senest har Anne Carlie forsøgt at sammenfatte de konstruktionsofringer, der optræder sporadisk i diverse bebyggelsespubliceringer og udgravningsberetninger.⁴ Jeg skal ikke her gå i detaljer med Anne Carlies resultater. Når arbejdet alligevel fremhæves, skyldes det en opfattelse af, at der med udgangspunkt i netop Carlies indsamlede og tolkede offermateriale fremover vil kunne fremdrages mange nye og spændende tolkninger af materiale fra såvel gamle som kommende udgravninger.

Jeg har i mit arbejde lagt hovedvægten på *boplads*ofringerne, og ikke konstruktionsofringerne. Dette skyldes et ønske om at gøre op med eksisterende konsensusbetragtninger, i relation til bebyggelsernes overordnede religiøse rolle i ældre jernalders samfund. Dels et opgør med det synspunkt at bebyggelsesrelaterede offerdeponeringer samlet set er meget bundet til enkelte konstruktioner (huse, hegn m.m.) og dels, den heraf ofte afledte konsekvens, at bebyggelsesrelaterede offerdeponeringer kun var væsentlige for en meget begrænset personkreds, dvs. de personer, der dagligt færdedes i/ved konstruktionen.

Teoretisk udgangspunkt

Hvad vi som arkæologer skal se efter, og hvorvidt vi kan finde det, er selvfølgelig et fuldstændig fundamentalt spørgsmål – men dog ikke så lige til at besvare! Det er ikke nok bare at lede efter meget iøjnefaldende oldsager og deponeringer, der umiddelbart røber deres offerrelaterede baggrund. Der er også

brug for nogle overordnede overvejelser for at komme dette fundamentale spørgsmål nærmere.

Man ser og hører ofte et »tvivlsbaseret tolkningshierarki« benyttet, der bygger på den antagelse, at hvis man er i »tvivl« om, hvorvidt et fund er sakralt eller profant, foretrækkes den profane tolkning til enhver tid; det opfattes altså ofte som mindre forkert at henføre fund til denne sfære uden videnskabeligt belæg end omvendt!⁵

Problemet med automatisk at henføre fund til en sfære, fordi det synes mindst kontroversielt, illustreres godt ved et eksempel fra nutidens Indien: Her ville der være en stor risiko for, at en fremtidig arkæologisk undersøgelse ud fra ovenfor omtalte tolkningshierarki ville konkludere, at økonomien i høj grad var baseret på bl.a. kvægdrift. Tilfældet er dog i stedet, at kvæget grundet dets hellighed ikke må udnyttes af mennesker, hvorfor dets antal bliver stort. Den »ikke kontroversielle« og økonomiske tolkning bliver her meget tydelig forkert og er altså en tolkning med lige så vidtrækkende stillingtagende og tolkende konsekvenser som den rituelle – der er med andre ord ingen »sikker« tolkning!

Det er tvingende nødvendigt at gøre sig klart og acceptere, at undersøgelser af forhistorisk offerpraksis og religion omhandler en forhistorisk tankeverden i højere grad end et genstandsmateriale. Man bør ikke forvente, at samtlige ofringer skal fremstå tydeligt i materialet, da de jo er og bliver et produkt af et allerede afsluttet tankesæt. Der bør således ikke opstilles begrænsende offerfundsdefinitioner, hvor det afgrænsende element er baseret på enkeltgenstanden som sådan. Snarere bør fokus rettes mod, om giver (menneskene) har opfattet objektet som et offer. Beskrives religionen og særligt offertraditionen i ældre jernalder udelukkende på baggrund af materiale med »sikre tolkninger«, er jeg overbevist om, at konsekvensen bliver en eksklusion af hovedparten af de reelt relevante ofringer og offerritualer. Samtidig forekommer denne eksklusion at ramme bestemte fundgrupper, hvorfor der på ingen måde opnåes et repræsentativt udsnit af det materiale, der forsøges beskrevet; dermed vil der blive foretaget åbenlyse forkerte konklusioner.

Opfattelsen af religionen som et overordnet og i alle samfundets aspekter fuldstændig integreret sæt regler og normer er her helt centralt.⁶ Med udgangspunkt i dette synspunkt er det forventeligt, at der gennem samfundets forskellige religiøse aspekter vil kunne skimtes nogle gentagne ritualstrukturer, som arkæologien og religionsforskningen vil kunne drage stor fordel af i forsøget på at klarlægge jernalderens offertraditioner. En analytisk anvendelig fremgangsmåde forudsætter således et bredt kontekstuel udsyn i perioden og i andre rituelle kontekster i særdeleshed. Dermed er det for at udskille, aflæse og tolke de rituelle hændelser på bopladserne nødvendigt at spejle de boplad-

relaterede objekter i offertraditionerne, som de fremtræder i såvel vådområderne som det »åbne« landskab, men ligeledes at forholde sig til f.eks. den lokale gravskik, da denne jo i høj grad, gennem ritualerne forbundet med »overdragelsen« af afdøde fra den levende til den døde verden, afspejler et konventioneret og praktiseret religiøst tankesæt. En overordnet kontekstuel tilgang til problemstillingen fremstår derfor som et fordelagtigt afsæt for en undersøgelse af jernalderens religiøst foranledigede offertraditioner og de kontekster og miljøer, hvor denne finder sted.

Fig. 2 illustrerer udgangspunktet for analysen. Den bygger på en antagelse af, at en stor del af de udførte ritualer tager afsæt i jernaldersamfundets overordnede konventionerede tankesæt og forestillinger, hvor det enkelte individ og/eller persongruppe agerer inden for mange forskellige aspekter af den religiøse sfære. Derfor vil de forskellige sfærer uvægerligt afspejle fysiske delelementer med udgangspunkt i netop det fremherskende tankesæt.⁷ Disse konventioner, der går på tværs af flere kontekster, har vi som arkæologer gode

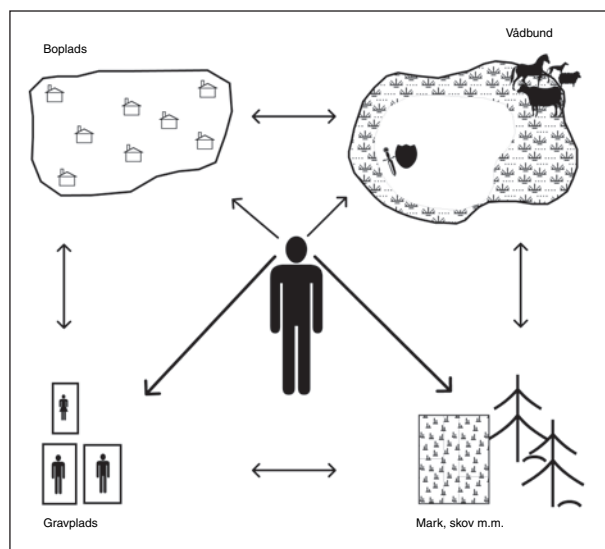


Fig. 2. Schematisk model afspejlende den interaktion, der uvægerligt forekommer mellem forskellige religiøse kontekster, da det bagvedliggende tankesæt for hver enkelt konteksts ritual- og offertradition er en del af samme overordnede tankekompleks; genereret, opfattet og udført af de til enhver tid eksisterende samfund og personer.

A general model reflecting the interaction inevitably occurring between different religious contexts, as the basic mindset behind the ritual and sacrificial tradition of each context are part of the same overall ideas, generated, understood, and carried out by the at any time existing societies and persons.

muligheder for at klarlægge. Dermed kan vi også udskille f.eks. rituelle deponeringer i det arkæologiske materiale, på trods af at objekterne måske ikke umiddelbart i sig selv foranlediger en tolkning som ofring.

I forsøget på at udskille relativt anonyme offerdeponeringer og offermønstre, der ikke på forhånd kendes, er det helt centralt at have en relativt bred definition af fundgruppen. Det er derfor vigtigt først præcist at definere, hvad der menes med en ofring. I dette tilfælde benyttes den mest simple definition: *En ofring repræsenterer en gave til guderne*. Ofringen omfatter dermed en fysisk genstand, mens selve offerhandlingen først og fremmest er en tillagt *mental aktivitet* – ikke en genstand. Objekter kan dermed kun opfattes som et offerfund, hvis der har ligget en offertanke bag deponeringen i jernalderen. Offeraspektet udgør således noget tillagt og er ikke iboende den ofrede genstand som sådan. Som en konsekvens heraf er der indenfor arkæologien analytisk brug for en offerdefinition, der ikke tager udgangspunkt i selve genstanden, men i stedet i den overordnede kontekst, hvori genstande indgår. Med baggrund i den overordnede anskuelse af jernalderssamfundets samlede offerkompleks og -struktur, der er beskrevet ovenfor og på fig. 2, opfattes følgende som en analytisk anvendelig offerdefinition:

Alle bevidst deponerede objekter, der analytisk udviser signifikant fysisk og/eller deponeringsmæssig lighed med andre erkendte rituelle kontekster/objekter, og som samtidig er nært knyttet til disse i både geografisk og temporær forstand, bør analytisk betragtes som offerfund.

Den store fordel ved denne definition er, at den ikke udgør en på forhånd defineret og oldsagsfokuseret selektiv faktor, hverken i oldsags-, deponerings- eller behandlingsmæssig henseende. Offerfundene betragtes således i udgangspunktet som fungerende elementer i det samfund, de var en aktiv medspiller i, og i mindre grad som specifikke oldsager! Definitionen er derfor meget velegnet til at afsøge nye fundgrupper og sammenhænge i et fysisk arkæologisk materiale – dog er det vigtigt at være opmærksom på risikoen for cirkelslutninger.

Definitionen af offerfund udgør således det grundlæggende arkæologiske fundament, som indsamlet materiale bør forstås på baggrund af. Men hvad med selve religionsforståelsen? Alene det at blive enige om, hvad religion egentlig omfatter, og hvordan den fungerer, er et meget komplekst spørgsmål. Det er dog af grundlæggende betydning for tolkningen af det arkæologiske materiale at inddrage en religionsteoretisk »hierarkisk« platform for at kunne tolke og forstå de enkelte fund og fundgruppers rolle inden for det samfund, de fungerede i. Groft sagt at have et grundlag for at kunne vurdere hvilke ritualer, der i særlig grad repræsenterer den praktiserede religion, ritualstruktur og offerskik.

Religionens morfologi

Den britiske religionshistoriker Ninian Smart beskriver religion som bestående af syv tematisk beskrivende dimensioner, der, selv om de ikke er fuldstændig adskillelige, dog kan beskrives enkeltvis:⁸

- 1) *Dogmatisk og filosofisk dimension*, der omfatter lærersystemer.
- 2) *Mytisk og fortællende dimension*, der omfatter gudfortællinger, skabelsesberetninger m.m.
- 3) *Etisk og retslig dimension*, der omfatter religionens konsekvenser for udformningen af det enkelte individs liv.
- 4) *Social og institutionel dimension*, der omfatter organisationer og institutioner, som binder det enkelte religiøse samfund sammen.
- 5) *Erfaringsmæssig og følelsesmæssig dimension*, der omfatter individets oplevelse af gud og det guddommelige.
- 6) *Rituel og praktisk dimension*, der omfatter bøn, ofringer, andagt m.m.
- 7) *Materiel dimension*, der omfatter arkitektur, kunst, hellige steder, bygninger og ikonografi.

Som arkæologer har vi en meget begrænset mulighed for at undersøge selve tankerne bag den praktiserede religion. Derfor er det nærliggende i højere grad at koncentrere sig om de overordnede rammer herfor – hhv. den rituelle dimension og den materielle dimension.

Den rituelle dimension udgør som sådan en religions handlingsside,⁹ og afspejler dermed den aktive del af religionen, hvorimod den materielle dimension i større grad afspejler nogle mere permanente og »passive« forhold som f.eks. hellige bygninger og ikonografi. Traditionelt har udforskningen af forhistoriske religioner været meget fokuseret på den materielle dimension, og forskningen har i særdeleshed beskæftiget sig med religionen i perioder, hvor netop dette element var meget fremtrædende, nemlig i bronzealder og germansk jernalder. Hvorvidt denne fokusering bundet i vores nuværende samfund skal være usagt, men at vi generelt finder det mere oplagt at tolke abstrakt i relation til ikonografiske billeder og bygningsværker, end tilfældet er med ofringer af f.eks. et lerkar, er vist ikke helt forkert. For ældre jernalders vedkommende er det også langt hen ad vejen denne materielle dimension, der har tiltrukket sig størst opmærksomhed. Ikke sådan at forstå, at der er nogen særlig brug af ikonografi i ældre jernalder, men i stedet at moserne ofte fremstilles som religiøse »monumenter«. Jeg er imidlertid langt fra overbevist om, at det er denne materielle dimension, der bedst beskriver religionen i ældre jernalder!

Den *rituelle dimension* og i særdeleshed offeraspektet heraf opdeles traditionelt i grupper, der er karakteriseret af, hvor betegnende de er for religionen som sådan:¹⁰

- 1) Den første og »vigtigste« gruppe omfatter *kultens ritualer*. Disse er karakteriseret ved at være *kalenderriter* med baggrund i religionens myter eller folkets historie, samt ved at have en rolle i årets gang.
- 2) Den næste gruppe omfatter *overgangsriter (rite de passage)*,¹¹ der følger individets livscyklus.
- 3) Den sidste gruppe omfatter *kriseriter*, der tjener det formål at afværge fare, sygdom m.m.

Det er vigtigt at gøre sig klart, at de to første rituelle grupper er forudsigelige cykliske ritualer, henledt på hhv. guderne, myterne og/eller folket/individet. Kun den tredje og mindst centrale gruppe af ritualer er betinget af ikke-forudsigelige og »ikke-altid« forekommende hændelser. Det er på denne baggrund centralt at analysere, hvilken kategori af ritualer det er, man står over for, når man ønsker at vurdere deres betydning for religionen som sådan, for derigennem at vurdere religionens primære karakter.

Det er ligeledes af vital erkendelsesmæssig betydning at acceptere, at vi som analytikere af et forhistorisk materiale ikke er i stand til at se ritualer i sin helhed, men i stedet må nøjes med en del heraf. Det er primært den del af ritualerne, der giver sig til kende via fysiske deponeringer, d.v.s. ofringer, vi som arkæologer arbejder med. På basis af dette er det i nogle tilfælde ligeledes muligt at slutte sig til dele af det formodede forudgående rituelle handlingsforløb på baggrund af den tilstand, de ofrede objekter findes i.¹² Således har den fundkontekst, vi som arkæologer registrerer objekterne i, formentlig ofte udgjort en mindre betydning, i forhold til hvorledes de ofrede objekter forud for deponeringen har indgået i den rituelle sfære, og hvorledes de er blevet brugt.

Det står hermed klart, at vi fortrinsvis kan vurdere religionen ud fra de ovenfor omtalte hhv. materielle og rituelle dimensioner. Dette betyder, at det er en repræsentativ styrke for undersøgelsen af en forhistorisk religion, hvis religionen har omfattet hyppige ofringer, og hvis der er lagt central vægt på den rituelle dimension og/eller den materielle dimension.¹³

Individuelle eller kollektive ofringer?

I et forsøg på at forstå den overordnede betydning af en specifik rituel praksis i relation til samfundets samlede religiøse tankesæt kommer man ikke uden om et meget kompliceret problem, nemlig at vurdere, hvorvidt de praktiserede

Persongruppe	Takoffer	Offer for velstand
Individuel ofring	?	Lerkaroffer (diverse madofringer) Små ofringer af dyr
Kollektiv ofring	Våbenofferfund Værdifulde kultgenstande	Menneskeofringer Store ofringer af dyr Værdifulde kultgenstande

Fig. 3. Berta Stjernquists tolkningsmodel, der på baggrund af det fysiske offerobjekt afspejler relationen mellem objekt og afsendergruppe/celebranter. – Efter Stjernquist 1973, s. 47.

Berta Stjernquist's interpretation model, which – based on the physical sacrificial object – mirrors the relation between the object and the sender group/celebrants.

ofringer har været udført af enkeltpersoner eller af en større personkreds som en del af mere fælles samfundsbærende ritualer! Spørgsmålet om relationen mellem forskellige offertyper og de grupper eller enkeltindivider/familier, der foranledigede disse, har været behandlet gentagne gange. Berta Stjernquist opstillede allerede i 1973 en tolkningsmodel (fig. 3), der på baggrund af det fysiske offerobjekt afspejler relationen mellem objekt og persongruppe.

Spørgsmålet er imidlertid, hvor hensigtsmæssige sådanne udelukkende objektorienterede tolkningsskabeloner er? Som ovenfor beskrevet defineres en ofring jo i højere grad af den kontekst (hensigt), den er nedlagt i, end af objektets specifikke fysiske form! Det er derfor utroligt vigtigt at forsyne tolkningerne med endnu et element, hvor man som analytiker forsøger at visualisere fundkonteksten,¹⁴ først derefter kan der på et ordentligt grundlag tages stilling til antallet af celebranter.¹⁵

Det centrale i undersøgelsen af hvem og hvor mange, der har deltaget i specifikke ofringer, er således ikke udelukkende selve offerobjektet i dets fysiske form, men også i udpræget grad under hvilke forhold/kontekster ofringen blev udført. Dette medfører også, at man ikke kan slutte direkte fra ofringens »værdi« til antallet af implicerede celebranter – ritualet kan jo indeholde så uendeligt meget mere end f.eks. nedsættelsen af et kar. Det er dog klart, at der er logiske argumenter for, at et stort krigsbytteoffer ikke er udført af (og for) kun én person eller familie, men der er omvendt intet, der underbygger tolkningen af, at ofringen af et lerkar med mad ikke kan være en del af rituelle handlinger med en betragtelig mængde mennesker som deltagere! Således er der intet belæg for at hævde, at f.eks. gentagne karofringer er forbeholdt meget små grupper, og at disse dermed ikke er særlig betegnende for det overordnede samfundsbærende rituelle/religiøse billede. Tværtimod forekommer hen-

sættelser af lerkar og mindre dyreofringer (jf. fig. 3) til tider i relativt stort tal og bør i flere tilfælde ses som tilbagevendende hændelser.¹⁶ Det kan dermed være nærliggende at tolke sådanne akkumulerede offersituationer som udtryk for tilbagevendende kalenderofringer/-ritualer og som en konsekvens heraf betragte dem som yderst velegnet til at betegne den centrale samfundsbærende del af det religiøse landskab med hele samfundet som mulige deltagere.¹⁷

I tilfældet hvor offerdeponeringen er foretaget på bopladser, er det på samme måde utroligt vigtigt at tolke den samlede kontekst, hvori ritualerne og ofringerne er gennemført, førend en tolkning af fundets relation til celebrantgruppe klarlægges. Centrale parametre er her forhold som f.eks., om ofringen er udført på det åbne bopladsareal med frit udsyn, og med mulig deltagelse af en større del af landsbyfællesskabet. Yderligere kan det være vigtigt at konstatere, hvorvidt ofringer tilknyttet konstruktioner er nedlagt før, under eller efter konstruktionens levetid, da også dette selvfølgelig har indflydelse på, hvem der må antages at have deltaget, ligesom det selvfølgelig også er centralt at gøre sig klart, om det at bygge et hus opfattes som udført af et landsbyfællesskab eller udelukkende af den specifikke boligs senere beboere. Kort sagt, er det vigtigt i hvert enkelt tilfælde, på baggrund af den konkrete kontekst, at forholde sig til den personkontekst, der kan formodes at have deltaget i ritualet og ofringen på det givne tidspunkt.

På samme måde er det meget vigtigt at forholde sig til karakteren (størrelse, stedkontinuitet m.m.) af den konkrete bebyggelse i forhold til den dominerende og omgivende bebyggelsestradition, førend tolkede bopladsrelaterede offerdeponeringer og ritualer perspektiveres. Hvilke funktioner kan større, gennem mange generationer stedfaste, landsbyer i ældre jernalder f.eks. have spillet i relation til omgivende enkeltliggende gårde?¹⁸ Kan man forestille sig, at centrale funktioner naturligt tilknyttes større bebyggelser, bundet op af en gennem mange år udviklet infrastruktur, mental bevidsthed om bebyggelsens historie og kontinuitet samt det relativt set store antal personer, der er tilknyttet disse bebyggelser? Vil det ikke være naturligt, at store bebyggelser også i ældre jernalder, qua bl.a. størrelse og stedbundethed, mentalt udgør en »institution« og et naturligt samlingspunkt for et område, der fra tid til anden og i særlige tilfælde rækker længere end til »bymuren«?¹⁹

Feltarkæologiske observationer

På baggrund af ovenfor anførte metodiske og teoretiske udgangspunkt er det på tide at vende sig mod de arkæologiske kilder. Det er især sammenhængen mellem på den ene side rituelle handlinger, som de kommer til udtryk i mo-

sedeponeringer og på gravpladserne, og på den anden side samtidige fund fra bopladserne, der her vil blive fokuseret på.

Følgende gennemgang af det arkæologiske materiale tager udgangspunkt i de fundgrupper (kedler, pragtvogne, mennesker, dyr, metaller og våbenofringer), der traditionelt er blevet fremført som argument for, at det netop var ved moserne, de samfundsbærende og mere fællesprægede rituelle offerhandlinger fandt sted. Gennemgangen skal tjene det formål at opbygge et skelet, der kan danne fundament for en analyse af offerskikken i ældre jernalder, som den fremtræder i bopladsmaterialet, eksemplificeret ved den nordjyske byhøj Nr. Tranders. Gennemgangen af materiale tager udgangspunkt i de enkelte arkæologiske fundgrupper snarere end den konkrete tolkning af det enkelte fund. Hensigten er på én gang at understrege alsidigheden i offertyperne, men også at understrege sammenhængen mellem de rituelle manifestationer udført i vidt forskellige kontekster; i vådområder, på gravpladser og på bopladserne.

Materialet omfatter imidlertid et langt bredere spekter af offerobjekter, end der her er analyseret. Nævnes bør det dog, at også objekter som antropomorfe træfigurer, stenalderredskaber ofret i jernalderkontekst, benredskaber, korn m.m. er fundgrupper, der som hovedregel i publiceret materiale kan findes deponeret i såvel vådbundskontekst som bopladskontekst. Nedenstående gennemgang er på ingen måde dækkende for det store tilgængelige materiale, men søger at fremhæve eksempler på fund, der direkte understreger, at større rituelle deponeringer i ældre jernalder langt fra udelukkende kan tilknyttes vådbundsområderne.

Kedler

Alle er vist enige om, at de mosefundne kedler fra ældre jernalder repræsenterer ofringer. Ofte er kedlerne skilt ad eller søndrede i den forhistoriske kontekst som en del af ritualerne. Som eksempler kan nævnes den imponerende sølvkedel fra Gundestrup (Himmerland) og kedlen fra Rynkeby (Fyn). At det ikke var et ufravigeligt krav at søndre kedlerne, viser imidlertid et fund fra Mosbæk, ca. ½ km nordøst for Gundestrup-kedlens findested; her er fundet en fuldstændig intakt kedel stående på hovedet i tørven.²⁰ Der kan således ikke være tvivl om, at søndring var et benyttet ritual, men samtidig var det ikke et ufravigeligt krav.

Brå-kedlens (Østjylland) fundkontekst adskiller sig fra de andre kedelfund på ét væsentligt punkt; den er ikke fundet i en mose, men i stedet på et bopladsområde! Kedlen var sønderhugget og deponeret sammen med bl.a. en dølleløkse af jern. Deponeringen var foretaget i en mindre grube, hvorefter to store sten var hensat oven i de ofrede genstande.²¹

Bortset fra forskel i overordnet kontekst (mose og boplads) synes deponeringerne af kedlerne at fremstå relativt ensartet, og der er da almindeligvis heller ikke uenighed om, at også Brå-kedlen bør opfattes som et offerfund. Fundet synes under alle omstændigheder at være en del af samme mentale univers som de mosefundne kedler, hvorfor det med baggrund i den tidligere etablerede offerdefinition må konkluderes, at her sandsynligvis er tale om et offerfund. Tolkningen stemmer således overens med den almindelige opfattelse af dette fund, omend konteksten divergerer fra den traditionelle opfattelse af offerskikken i ældre jernalder.

Pragtvogne

Pragtvogne kaldes de førromerske bronzebeslåede vogne ofte. De findes bl.a. i moser og opfattes her traditionelt som ofringer i forbindelse med Nerthus-kulten, jf. fremstillingen hos Tacitus.²² Det er særligt de ofrede vogne fra Dejbjerg, der har været genstand for denne tolkning, men man bør være opmærksom på, at der i det danske materiale forekommer yderligere fund af lignende vogne fra tiden omkring Kristi fødsel, her iblandt en vogn fra en ældre romertids hustomt ved Fredbjerg i det vestlige Himmerland.²³ Vognen er karakteriseret ved at være repræsenteret af et sporadisk udvalg af vogndelev, og det er overvejende sandsynligt, at den var skilt ad før den endelige nedlæggelse.²⁴ Dette fysiske behandlingsmæssige kendetegn stemmer godt overens med iagttagelserne gjort i tilknytning til de sakralt tolkede vognfund fra Dejbjerg mose, og den altdominerende forskel mellem de sakralt tolkede vogne fra Dejbjerg og den bopladsfundne vogn fra Fredbjerg er konteksten; mose kontra boplads!

Tolkningen af de bopladsfundne vogne har traditionelt forårsaget voldsomme problemer.²⁵ Årsagen hertil er en opfattelse af konflikt mellem dels den fine ofring i form af den store mængde metal, og dels konteksten; den »beskidte« staldende. Dette til trods for de overvældende ligheder mellem de bopladsfundne vogndelev og den samtidige offerskik i vådbundsområderne.²⁶ Det vil sige, at det umiddelbare argument imod offertolkningen er, at vogndelene er fundet i staldenden af et hus! Argumentationen tager således først og fremmest udspring i en nutidig opfattelse af stalden som et beskidt og uværdigt offermiljø frem for i de faktuelle arkæologiske data. Som bl.a. Anne Carlies og egne undersøgelser har underbygget, er staldenden af et langhus et ofte benyttet »miljø« i tilknytning til andre af ældre jernalders ofringer.²⁷ Der er således ingen deponerings- eller behandlingsmæssige argumenter, der forhindrer en offertolkning af vognfundene. Således bør de bopladsfundne vogndelev, qua deres ensartede behandling, analytisk opfattes som udtryk for den samme



Fig. 4. Den ene af de to vogne fundet ved Dejbjerg. Vognene er formentlig produceret i yngre førromersk jernalder, mens deres nedlæggelsestidspunkt muligvis først skal søges i tiden kort efter Kristi fødsel.

One of the two chariots found at Dejbjerg. The chariots were probably produced in the Late Pre-Roman Iron Age, although the time of their deposition should probably be sought in shortly after the birth of Christ.

mentale struktur som bl.a. Dejbjergvognene, hvorfor en tolkning som offerfund på ingen måde bør afvises. Man kan endog hævde, at offertolkningen eliminerer de tolkningsmæssige problemer, der er forbundet med en profan tolkning af fundene. Den profane tolkning medfører jo, at man på de pågældende bopladser skulle have efterladt større mængder kostbart metal. Dette til trods for den udbredte opfattelse af metal som en eftertragtet og statusgivende vare. De bopladsfundne vogndele fra Fredbjerg kan evt. opfattes som en del af en *rite de passage*, i tilknytning til enten hus, vogn, personer eller andet. Særlig vigtigt er det imidlertid at gøre sig klart, at den kontekst, vi som arkæologer ser vognene i, kun udgøres af netop dét ritualelement, hvormed vognen blev opgivet og dermed afsluttede sin rituelle funktion.

Pragtvognenes ornamentale formsprog peger tilbage mod førromersk jernalder, mens meget tyder på, at vognene ofte først blev nedlagt omkring Kristi fødsel. Hvorvidt vognene, som konstruktionerne antyder, kan have haft man-

ge forskellige funktioner, som f.eks. ligbåre, persontransport og processionsvogn,²⁸ skal være usagt. Men at en sådan antagelse falder fuldstændig i tråd med det overordnede rituelle udtryk i ældre jernalders samfund (i kraft af genstandenes og konteksternes temporære sakrale karakter) vil forhåbentlig fremgå af denne artikel.

Mennesker

Ofringer af mennesker i moser er en af de fundgrupper, der traditionelt har været til megen faglig debat.²⁹ Debatten skal ikke uddybes her. Understreges skal det dog, at følgende analyse tager udgangspunkt i den antagelse, at menneskene i moserne i vid udstrækning er udtryk for offerhandlinger – uden dog at anse denne forklaringsmodel som enerådende.

Karakteristisk for mange mosefundne mennesker er den hyppige brug af vold. Således noterer Holger Friis d. 30 maj 1940 fra Tollestrup Mose nær Poulstrup i Nordjylland: »...skelet af en 30 årig kvinde, liggende halvvejs på siden med letbøjede ben og underkroppen forvredet som i stærk smerte. Kraniet er frygtelig maltrakteret. Underkæben er brækket og pandeskallen er knust«. ³⁰

Det skal fremhæves, at det ikke kun er hele mennesker, der findes i moserne. Således kendes også fund af enkelte knogler og kranier/hoveder.³¹

Hvorledes forholder det sig med fund af mennesker på ældre jernalders bopladser? Faktisk er der slet ikke så få. Helt entydigt er det derimod, at der ud fra en traditionel, vådbundsrelateret opfattelse af offerskik og religion i ældre jernalder er enorme forklaringsproblemer forbundet med de bopladsfundne individer, da de i højere grad udviser samme karakteristika som en stor del af de mosefundne ofrede mennesker end med den ligbehandling, der kan erkendes på de samtidige gravpladser. På bopladserne findes således gentagne eksempler på en brutal nedkuling af såvel børn som voksne. I enkelte tilfælde, fra især de nordtyske værftbebyggelser, er fundene yderligere så godt bevaret, at det kan fastslås, at individerne ofte er brutalt aflivet forud for deponeringen. Fra Hessen i Nordtyskland er således fundet et seks måneder gammelt stranguleret spædbarn deponeret under ildstedet i et langhus,³² og fra Tofting, ligeledes i Nordtyskland, er fundet to spædbørn fra hhv. ældre romertid og 3. århundrede. Det ene barn fra Tofting var deponeret under et ildsted sammen med keramik og sten, mens det andet fandtes i staldenden af et langhus; sidstnævnte var dræbt ved strangulering.³³ På værftbebyggelsen Feddersen Wierde i Nordtyskland er fundet deponeringer af fire børn og mindst elleve voksne. Fundene kan i nogle tilfælde tilknyttes specifikke konstruktioner, mens andre nærmere bør relateres til egentlige landsbyfaser. Den voldsomme dødebehand-

ling ses i flere tilfælde, hvor de afdøde forekommer nedkulet i meget små nedgravninger – evt. med senerne overskåret for at kunne krummes tilstrækkeligt sammen.³⁴ Fra Sejlflod ved Aalborg er der fundet otte spædbørn deponeret i eller ved huskonstruktioner fra perioden mellem yngre førromersk jernalder og ældste germansk jernalder.³⁵ Spædbørnene er primært deponeret i tilknytning til nedlæggelsen af hustomterne, og jeg tolker dem på denne baggrund som rituelt betinget – evt. som en *rite de passage* i tilknytning til opgivelsen af de enkelte huse. Fra byhøjen Smedegård i Thy er ligeledes fundet mennesker deponeret på bopladsarealet under forhold, der afviger fra den praktiserede gravsik; det drejer sig om to voksne individer. Begge fund skal med stor sandsynlighed dateres til ældre romertid eller tiden umiddelbart herefter. Det første individ er en kvinde, som var deponeret i staldenden af et hus. Deponeringen var sket i en nedgravning på kun ca. 0,8x1,2 m, hvilket naturligt medførte, at afdøde lå nedkulet i ekstrem hockerstilling, i lighed med hvad der kendes fra bl.a. de nordtyske lokaliteter. Sammen med kvinden fandtes en bronzenål ved brystet, der formentlig har holdt et klæde sammen – evt. relateret til den sammensnøring af liget, som iflg. udgraverne må have forekommet. Trods ligets umiddelbare tilknytning til stalden er det uklart, om her er tale om et konstruktionsoffer eller om en deponering udført efter husets nedlæggelse, hvorfor der i sidstnævnte tilfælde må være tale om en *bopladssofring*.



Fig. 5. Fundet af skelettet på byhøjen Nr. Hedegård ved Aalborg antyder, at personen var nedkulet forud for opførelsen af et hus på stedet. Huset er dateret til den absolut ældste del af førromersk jernalder. – Foto: Jens. N. Nielsen, Aalborg Historiske Museum.

The find of the skeleton on the settlement mound Nr. Hedegård near Aalborg indicates that the person was shovelled under ground before a house was constructed on the spot. The house dates from the very oldest part of the Pre-Roman Iron Age.

At her er tale om ofringer synes understreget af det andet skelet, der fandtes på byhøjen. Ca. 20 m nord for kvinden fandtes et skelet af et voksent individ uden for et hus. Ifølge udgraveren var også dette skelet kulet meget brutalt ned, hovedet manglede, og eneste »gravgave« var en fårekæbe.³⁶ Mens de afdødes ubrændte tilstand harmonerer fint med tidens dominerende gravskik (jordfæstelse) i Nordjylland, står den voldsomme dødebehandling i skærende kontrast hertil. Denne ekstremt voldsomme behandling bringer nærmere tankerne hen på de voldsomme ritualer i relation til moseofferskikken end på en omsorgspræget gravskik.

Fra byhøjen Nr. Hedegård ved Aalborg er der ligeledes registreret to skeletter, dels et spædbarn og dels en voksen mand. Spædbarnet knytter sig til en efterhånden lang række af parallelle bopladsfund, mens mandsskelettet fandtes nedkulet i en lille grube under et langhus fra jernalderens ældste tidsafsnit.³⁷

Slutteligt bør et enkelt yngre førromersk fund fra Hodde-landsbyen omtales. Det drejer sig om en deponering fra landsbyens centrale ubebyggede fællesareal. Deponeringen omfattede brændte humane knogler lagt i en lille grube.³⁸ Fundet kan selvfølgelig anskues således, at her slet og ret er tale om en grav, men baggrunden for gravlæggelsen er dog umiddelbart svær at udrede. Hvorfor er vedkommende ikke gravlagt på en gravplads? Hvorfor er der kun én deponering? Hvorfor skulle deponeringen netop finde sted på landsbyens fællesareal? Hændelserne forud for deponeringen vil aldrig kunne klarlægges, bortset fra at vedkommende blev brændt. Derimod står det klart, at deponeringsstedet for knogleresterne ikke har fulgt almindelig praksis i landsbyen. Ligeledes må det betragtes som overvejende sandsynligt, at det meget centrale deponeringssted, midt på landsbyens ubebyggede fællesareal, indikerer, at der er tale om en hændelse, som større dele af landsbyens indbyggere har deltaget i. Hvad enten der er tale om et offerfund eller om en særlig begravelse af en person, er der formentlig ingen tvivl om, at deponeringen kan ses som et led i en for hele landsbyen central begivenhed. Deponeringsstedet udviser dog ingen tegn på at udgøre et permanent rituel miljø og kan således i stedet opfattes som en central del af fællesarealet, der for en stund har været rammen om en fælles vigtig rituel handling, gravlæggelse eller ofring, for landsbyens fællesskab – dvs. en *boplads*relateret rituel handling. Deponeringsformen harmonerer fuldstændig med den gældende gravskik, hvorfor fundet under alle omstændigheder bør ses i en overordnet rituel tilknytning hertil.

Deponeringer, hvor liget er »brutalt« nedkulet, forekommer altså jævnlige på bopladserne, ofte i fuldstændig kontrast til gældende gravskik, enten i form af manglende dødeomsorg eller i form af benyttet jordfæstelse frem for gældende brandgravsskik. Som allerede nævnt er den hyppigt brutale behandling



Fig. 6. Menneskekranium overlejret af et lag keramik og enkelte dyreknogler. Fundet i en grube på en boplads fra ældre romersk jernalder ved Skrillinge på Vestfyn. – Foto: Sune Willumsen, Odense Bys Museer.

A human skull covered by a layer of pottery and a few animal bones. It was found in a pit on an Early Roman Iron Age settlement by Skrillinge on West Funen.

af individerne et særtræk ved netop moseofringerne og disse bopladsdeponerede mennesker. Det er nærliggende at anskue denne type af fund som en del af samme overordnede mentale struktur, hvorfor det forekommer naturligt at betragte disse fund som regulære ofringer frem for simple grave (i forbindelse med hvilke dødebehandlingen synes at harmonere meget dårligt). Især i forbindelse med det hovedløse skelet fra Smedegård er det interessant at holde sig de tidligere omtalte, enkeltliggende mosefundne hoveder for øje. En sammenhæng mellem en bopladsfundne hovedløs krop og et mosefundet kropsløst hoved synes, inden for et mentalt system, entydigt at komplettere hinanden, og begge fundkombinationer er meget svære at passe ind i den almindeligt praktiserede gravslik.

Ofringer af børn og voksne i ældre jernalder betragtes således som en del af et rituelt mønster, der både bør ses i relation til vådbundsaktiviteter og til aktiviteter udført på bopladserne. Yderligere skal det bemærkes, at menneskedeponeringernes kontekst antyder, at her er tale om såvel konstruktionsofringer som *boplads*ofringer!

Enkeltliggende bopladsfundne humane knogler og kranier bør ligeledes

tillægges et rituelt og sakralt indhold og bør ikke opfattes som tilfældigt deponerede knogler. Humane knogler kan trods alt ikke betragtes som et almindeligt og udelukkende profant element i ældre jernalders bopladskontekst. Alene udvælgelse og afhugning af legemsdele eller kraniestykker forud for evt. ligbrænding eller jordfæstelse må således betragtes som en relativt voldsom hændelse, som der i øvrigt næppe findes mange tegn på i romertidens jordfæstegrave.

De enkeltfundne menneskeknogler kan altså ligeledes betragtes som udtryk for en del af dét mentale univers, ældre jernalders religion bestod af – enkeltfundne menneskeknogler kendes ligeledes i stort tal fra moseofringer.³⁹ Hvorvidt enkeltknoglerne har skullet repræsentere den levende person som sådan er ikke til at vide, men *pars pro toto*⁴⁰ kendes også i relation til stort set alle andre offerttyper fra perioden samt inden for brandgravskikken, hvor indholdet af brændte ben i gravurnerne kun udgør en brøkdel af den mængde, der burde være tilbage.⁴¹

Det burde således tydeligt fremgå af ovenstående, at et større antal bopladsdeponerede mennesker i ældre jernalder udgør direkte parallelmateriale til tidens kendte mosefund, hvorfor de to fundgrupper bør indgå i samme overordnede forståelsesramme.

Som et sidste element, der direkte relateres til menneskets rolle i det religiøse billede, er det vigtigt at nævne selve gravskikken(e) i ældre jernalder; brandgravskik og jordfæstegravskik. Hvorvidt en gravskik afspejler en kommunikationsform mellem guder og mennesker kan selvfølgelig altid diskuteres. Dog antyder medgivelsen af mad og drikke forestillinger om et efterliv i en anden verden. Deri ligger implicit en kommunikation mellem (/en overgivelse fra) menneskenes verden til gudernes verden. Således bør den benyttede gravskik i et eller andet omfang repræsentere en af samfundet anerkendt kommunikationsform mellem de to verdener. Dermed er det også forventeligt, at denne samfundsanerkendte kommunikationsform kan afspejle sig i andre rituelle manifestationer, hvor der ønskes overbragt, ofret og kommunikeret mellem mennesker og guder!

Dyr

Ofring af dyreknogler, eller hele dyr, er en af de almindeligste vådbundsoffertraditioner i ældre jernalder, (klassiske fund af den type kendes fra bl.a. Bukkerup, Valmose ved Risleve, Rappendam, Stubberup m.fl.).⁴² Netop derfor bør diverse dyreofringer betragtes som et helt centralt element i ældre jernalders religiøse miljø. Artsvariationen i moseofringerne er stor og omfatter både hunde og heste samt samtlige større køddyr tilknyttet husdyrholdet, omend

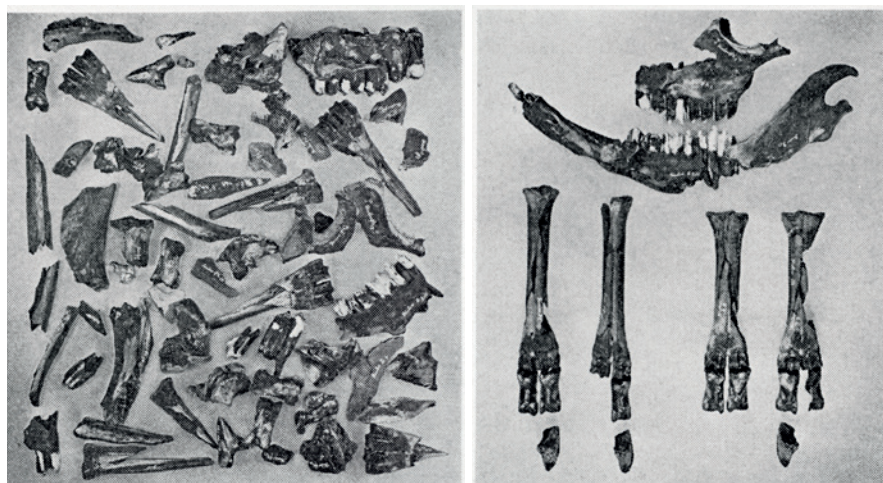


Fig. 7. Ofret hestekranie og -ekstremitetsknogler fra Valmose ved Rislev, Sjælland. Billedet illustrerer tydeligt, hvorledes en umiddelbar uoverskuelig og fragmenteret samling knogler gennem »refitting« (retablering) ændrer fuldstændig karakter og tolkningspotentiale. – Efter Ferdinand 1961, s. 70.

A sacrificed horse's skull and extremity bones from the bog Valmose by Rislev, Zealand. The photo illustrates clearly how an immediately confusing and fragmented collection of bones completely changes character and interpretation potential through "refitting."

gris kun sjældent forekommer. Dyrene findes i mange forskellige forfatninger, og der kan således være tale om både hele dyr (som ved f.eks. hundefundet fra Valmose), samlinger af hoved- og ekstremitetsknogler (ligeledes fra bl.a. Valmose), udelukkende lemmeknogler (som fra Bukkerup), kranier og kraniedele (som tilfældet var ved Stubberup mose), eller bare diverse dyrekogler. Yderligere er det, som fundet fra bl.a. Valmose illustrerer, forskelligt om de fundne knogler er søndrede eller deponeret hele.

De vådbunds-ofrede dyr fremstår altså utroligt forskelligartet. Som en direkte konsekvens heraf er det ved en gennemgang af tidens bopladsmateriale ligeledes nødvendigt at være åben over for en lignende forskelligartet udvælgelse og behandling af dyrene i en rituel sammenhæng. Der er i tilknytning til ældre jernalders bopladser gentagne gange fundet dyrekogler, der er tolket som konstruktionsofre. Som nævnt tolkede Hans Kjær allerede i 1928 fundet af en hund ved et indgangsparti som udtryk for en ofring, og der er sidenhen føjet utroligt mange fund til denne kategori.⁴³

Enkelte fund fremstår meget tydeligt som direkte paralleller til offerskikkene fra vådområderne. Som eksempler herpå kan fremhæves fund fra Lunds-

Fig. 8. Ved udgravningskampagner i 2004-05 på bopladsen Lundsgaard (Fyn) fandtes tre hunde. Der var tale om deponeringer nedlagt i tilknytning til de enkelte huse, men også om deponeringer på det mere »åbne« bopladsareal. – Foto: Jesper Hansen, Odense Bys Museer.

Three dogs were found on the settlement Lundsgaard (Funen) during an excavation campaign in 2004-5. They represented both depositions made in connection with the individual houses, and depositions made on the more "open" parts of the settlement.



gaardkomplekset ved Odense. Ved væggene af tre huse fra yngre romersk jernalder fandtes hhv. to hunde nedlagt og hhv. kranie, hale og ekstremiteter fra en hest, jf. fig. 8 & 9.⁴⁴ Det er værd at bemærke den hvide flintesten samt det store stykke keramik ved hesten; dette understreger endnu engang de dele af det rituelle tankesæt, der omfatter *pars pro toto* samt præferencen for hvide sten i ritualerne, som jeg senere kort skal vende tilbage til. Yderligere understreger fundtyperne sammenhængen mellem vådbundsofringer og ofringer fra bopladser.

Som konstruktionsofringer har opmærksomheden på hele, eller dele af, dyr som tidligere nævnt en lang tradition, men hvorledes forholder det sig med ofringer deponeret på det mere åbne bopladsareal? Emnet forekommer generelt ubehandlet inden for det skandinaviske område. Derimod er der fra såvel nord-



Fig. 9. Deponering af hoved, underben og hale fra en hest samt en hvid sten og et stort stykke keramik. *Pars pro toto*-princippet fremstår her tydeligt i tilknytning til såvel hest som keramik. Deponeret under nordvæggen af et mindre treskibet hus fra yngre romertid ved Lundsgaard, Fyn. – Foto: Jesper Hansen, Odense Bys Museer.

The deposition of the head, lower legs, and tail from a horse, a white stone, and a large fragment of an earthenware vessel. The *pars pro toto* principle is apparent in connection with both the horse and the pottery. Deposited underneath the northern wall of a small three-isled house from the Late Roman Iron Age at Lundsgaard on Funen.

tyske, hollandske og polske bopladser talrige eksempler på dyreofringer nedlagt på bopladssarealer uden direkte relation til husene.⁴⁵

I det hjemlige materiale er særligt et eksempel fra den førromerske jernalders yngre del i denne sammenhæng værd at drage frem. Det drejer sig om et lerkar fyldt med brændte kvægknogler nedsat ved en perifer del af Hodde-landsbyens fællesareal ved den omgivende fælles palisade. Deponeringen kan ikke relateres til en enkelt gård og bør snarere tilknyttes landsbyfasen som sådan.⁴⁶ Deponeringen har så slående lighedspunkter med tidens dominerende brandgravskik, at dette næppe kan overses – der må være tale om en deponering med udgangspunkt i det samme overordnede rituelle system, som er synligt ved tidens brandgravpladser. Deponeringsstedet udviser ingen tegn på at udgøre et permanent rituellet miljø og kan således i stedet opfattes som et udvalgt hjør-

ne af fællesarealet, der for en stund har været rammen om en ofring for landsbyens fællesskab.

Det arkæologiske materiale antyder således, at også rituelle deponeringer af dyr har fundet sted på ældre jernalders bopladsarealer – både i form af konstruktionsofringer og *boplads*ofringer. Yderligere fremstår fundene i mange henseender som direkte parallelmateriale til tidens vådbundsrelaterede offer-skik. Såvel udvælgelse af offerobjekter, deponeringsform samt den forudgående rituelle behandling (afbrænding) lader til at følge dele af de overordnede rituelle strukturer, der synes at gælde for jernaldersamfundet i tilknytning til såvel gravskik som vådbundsofringer.

Keramik

Mosefundne lerkar er en velkendt offerfundgruppe, der blev behandlet af Carl Johan Becker allerede tilbage i 1972.⁴⁷ Uden at gå i detaljer med Beckers resultater er det værd at bemærke, at han kom frem til, at der i moserne deponeredes lerkar af forskellige årsager; enten af profan eller sakral karakter.

Lerkarrene findes ofte hele, men det er på ingen måde konsekvent. Således er det også almindeligt at finde ofrede kar, der er itubrudte. Et eksempel herpå ses i en lille mose ved Kornumgård nær Brønderslev. Her var en meterstor sten lagt i mosen sammen med et omfattende materiale af smadrede lerkar.⁴⁸

Lerkarrene fremtræder i det arkæologiske materiale ligeledes som konstruktionsoffer-objekter på ældre jernalders bopladser. Som eksempler herpå behøver man bare at tænke på de mange fund af keramik i ildsteder og stolpehuller fra især jyske og fynske bopladser (lignende fund kendes også fra resten af Sydsandinavien og Nordtyskland). Som ovenfor beskrevet i relation til kedler, vogne, mennesker og dyr indgår destruktionsritualer og *pars pro toto*-princippet som en integreret del af de overordnede rituelle handlingsmønstre; dette gør sig også gældende ved de mosefundne lerkar. Ofte er destruktionsritualet udført ved enten at smadre keramikken mod store sten eller at kaste sten, ofte hvide, efter keramikken. Der findes således tit sten i forbindelse med ofret keramik i moserne.⁴⁹

Med baggrund i det tidligere beskrevne teoretiske udgangspunkt er det relevant at betragte og tolke bopladsfundet keramik ud fra netop de elementer, der i forbindelse med moser og grave helt klart udviser en religiøst betinget kontekst. Det er selvfølgelig et tolkningsmæssigt problem, at keramik har et naturligt og forventeligt tilhørsforhold på en boplads. Dette må dog ikke medføre, at der – ud over konstruktionsofringerne – helt ses bort fra muligheden af keramikofringer på ældre jernalders bopladsarealer.

En mindre, ikke nærmere bestemt, del af de massive mængder keramik på

ældre jernalders bopladser kan formentlig forklares ved at betragte ofringer af keramik som værende almindeligt – i lighed med, hvad der kan iagttages i moser og grave. Variationen i, hvorledes den ofrede keramik fremtræder, kan som udgangspunkt forventes at være lige så stor som i moserne og gravene og således omfatte ofringer af flere hele kar, enkelte kar, stykker af kar, skårplamager, kar smadret af kastesten, kar smadret mod store jordfaste sten, kar i konstruktioner, kar i selvstændige nedgravninger m.v.

I undersøgelsen af i hvilket omfang, der i ældre jernalder er foretaget ofringer af keramik på bopladserne – med og uden direkte tilknytning til konstruktioner – bør ligheden med de samtidige rituelle traditioner i tilknytning til mose- og gravkonteksterne altså tages som udgangspunkt. Det er ikke nødvendigvis alle gruber med itubrudt keramisk materiale, der er udtryk for regulære affaldsdeponeringer! Denne altdominerende affaldstolkning, der formentlig har udgangspunkt i en ellers rationel tankegang, forekommer nemlig til tider meget irrationel. Det er således ulogisk at tolke gruber med en *primær* deponering af et større keramisk materiale – umiddelbart efterfulgt af en til-dækning – som udtryk for jernaldermenneskenes rationelle handlinger i relation til affaldshåndtering. Arbejdet forbundet med først at grave igennem muldlaget for derefter at fortsætte ned i undergrunden står vel dårligt, ud fra en rationel tanke, mål med det næppe store »problem« at skaffe sig af med resterne af nogle få skårede eller fejlbrændte lerkar.⁵⁰ I sådanne tilfælde bør vi generelt være mere åbne for andre tolkningsmuligheder.

På fig. 10-12 ses eksempler på gruber fra Hodde-landsbyen, der efter min mening kan påhæftes to forskellige tolkninger. Den ene grube (fig. 10) kan vel bedst forklares med den traditionelle tolkningsramme som en affaldsgrube, successivt opfyldt med bopladsmateriale.

De to andre gruber (fig. 11-12) afslører i bunden af nedgravningerne store deponerede skårmængder og sten. Sådanne fund kan opfattes som direkte paralleller til keramikdeponeringer fra moserne. Man kan endog overveje, hvorvidt de i disse gruber fundne hvide sten kan sidestilles med de sten, der i moserne ofte forbindes med stenkast og jernalderens destruktionsritualer – tidligere omtalt i denne artikel.

Keramikofringer knytter sig imidlertid også til jernalderens agersystemer. Således er på en førromersk ager (Grishøjgårds Mark, Himmerland) fundet spor efter en rituel deponering af keramik. I keramikofferet indgik det efterhånden velkendte søndringsritual. Ofringen omfatter formentlig langt over 50 lerkar og tolkes som deponeret over en meget kort periode, umiddelbart efter marken blev taget ud af produktion.⁵¹ Marksystemerne opfattes traditionelt som tilknyttet de enkelte landsbystrukturer nærmere end det enkelte individ.



Fig. 10. Affaldsgrube fra Hoddelandsbyen. Gruben er successivt opfyldt med bopladsmateriale. – Foto: Nationalmuseet.

A waste pit from the Hodde village. The pit was successively filled in with settlement material.



Fig. 11. Grube fra Hodde. Keramikken og stenene er deponeret på grubens bund, der fremstår stensat i bundniveauet. Deponeringen af keramikken opfattes som anlæggets primære formål og af undertegnede som rituelt betinget. – Foto: Nationalmuseet.

A pit from Hodde. The pottery and the stones were deposited on the bottom of the pit, which has a stone-set bottom. The author considers the depositing of ceramics as the primary purpose of the structure and as ritually determined.



Fig. 12. Grube fra Hodde. Rituel deponering af keramik og hvide sten i grubens bund. Deponeringen af keramikken opfattes som anlæggets primære formål og deponeringen som rituelt betinget. – Foto: Nationalmuseet.

A pit from Hodde with ritual depositing of pottery and white stones on the bottom of the pit. The author considers the depositing of ceramics as the primary purpose of the structure and as ritually determined.

Dyrkningen foregår således gennem en dyrkningsret på landsbyens areal og er dermed ikke rodfæstet i et personligt ejerskab. Derfor er det vel også rimeligt at antage, at »nedlæggelsen« af en sådan mark har været en »sag« for hele landsbysamfundet, og som sådan også at de opgivelsesritualer, der i dette tilfælde er registreret, har involveret hele dette samfund og ikke kun sidste sæsons dyrkningsansvarlige. Også markerne kan således udgøre forskellige sfærer til forskellig tid – primært en rent profan og brugsmæssig i tilknytning til dyrkningen, men sekundært en sakral i tilknytning til forskellige ritualer og ofringer, der formentlig skal ses i tilknytning til markens eget »liv« (*rite de passage*), eller som et frugtbarhedsrelateret takoffer.

Våbenofferfund

Netop våbenofre er vel den offerfundtype, der de sidste årtier er blevet tildelt mest spalteplass i den arkæologiske litteratur. Det er formentlig i tilknytning til disse imponerende fund, at det allerede omtalte destruktionsritual fremstår tydeligst i form af sammenkrøllede og sønderhuggede våben, udstyr og dyr. Fundene fremstår så imponerende, værdifulde og overvældende, at de ofte fremstilles som særligt kendetegnende og definerende for især romertidens rituelle traditioner.

Våbenofferfundene opfattes som resultatet af konkrete krigeriske handlinger, der på baggrund af »storpolitiske« historiske begivenheder i særlig høj grad har efterladt sig spor i netop århundrederne efter Kristi fødsel i kraft af sejrherrens takofre til guderne.⁵²

Der er ingen grund til at betvivle, at disse voldsomme ritualer og ofringer har spillet en vigtig rituel rolle, i det øjeblik de blev udført for mange mennesker. Derimod er det tvivlsomt, hvor centrale disse offerhandlinger har været for religionen som sådan i et lidt større perspektiv! Våbenofferfundene kategoriseres som en form for takofre, der udelukkende udføres, når den historiske situation byder det – dvs. efter en sejr. Som sådan indtager fundgruppen en position i den hierarkiske offerinddeling som en form for kriseritual, udført efter man er kommet godt ud af den farefulde og kritiske krigssituation. Denne uforudsigelighed indplacerer principielt fundgruppen på et relativt lavt afklarende niveau i forbindelse med det overordnede offerkompleks. Ikke sådan at forstå, at fundene ikke har haft en enorm betydning, men i stedet, at de ikke er særligt repræsentative for den udførte religion generelt – hverken geografisk, temporært eller som repræsentant for den mytisk og fortællende dimension. Man kan selvfølgelig også spørge sig selv, hvem der i det hele taget deltog i disse voldsomme ritualer; var det »hele« samfundet eller var netop disse voldsomme offerhandlinger forbeholdt de krigere, der havde deltaget i

kampene, mens de mere bredt funderede frugtbarhedsritualer havde andre og bredere deltagerfelter? Med udgangspunkt i forfatteren Orosius' beretninger kunne noget tyde på, at de voldsomme våbenofringer, i hvertfald i nogle tilfælde, var forbeholdt de sejrende soldater, der udførte offerhandlingen i forlængelse af kampene.⁵³

Vådorråder, med store deponeringer af våbenudstyr, har traditionelt været anvendt som argument for regionale religiøse centre i ældre jernalder. Jeg finder det dog tvivlsomt, om denne tolkning kan opretholdes. Offermoser med våbendeponeringer er hverken geografisk eller tidsmæssigt jævnt belagt for det sydsandinaviske område. Hertil kommer, at flere våbenofferfund omfatter materiale fra »hærenheder«, der næppe har været væsentligt større, end hvad der kunne samles i et mindre antal store jernalderlandsbyer med opland. Ved Illerup Ådal i Østjylland omfatter offerdeponeringerne fire offerhændelser (ca. 200-500 e.Kr.) af meget forskellig omfang med op til 150 års mellemrum. Der er altså ophold i offerhandlingerne på op til 4-5 generationer, og der er intet, der arkæologisk peger på, at der i de mellemliggende perioder har foregået særlige rituelle handlinger på stedet. Tværtimod er der i mosen fundet fiskekroge, der antyder, at offermosen imellem disse hændelser har været benyttet som et regulært ressourceområde i tilknytning til fiskeri.⁵⁴

Der synes således hverken belæg for at betragte våbenofferskikken som udelukkende tilknyttet meget omfattende persongrupper end sige som et særligt ofte anvendt rituel udtryk i ældre jernalder. Våbenoffertraditionen indpasser sig dog i de overordnede rituelle konventioner, både hvad angår offerkontekst, rituel ødelæggelse og det meget varierende omfang – dog med enkelte ekstremiteter.

Spørgsmålet er, om ikke netop de store våbenofferfund i højere grad afspejler og udtrykker mere eller mindre foranderlige politiske alliancer end egentlige permanente regionale religiøse og rituelle centralpladser. Således kan fundgruppen næppe tillægges en særlig central rolle i jernalderens første 500 år, hvor offerskikken, bortset fra enkelte tilfælde,⁵⁵ ikke optræder.

I lighed med mange andre offermoser fremstår våbenoffermoserne kun periodevis som et helligt miljø/en hellig kontekst, der i tilknytning til den specifikke handling temporært skifter sfære for derefter at vende tilbage til en »normaltilstand« som ressourceområde. På den baggrund indtræder vådorråderne, hvortil våbenofferskikken er tilknyttet, og de ritualer den er forbundet med, på linje med tidens overordnede offertraditioner og ritualstrukturer i form af det temporære element sammenholdt med den hyppige brug af sønderingsritualet i relation til overgivelsen af materialet mellem menneskenes og gudernes verden.

Arkæologiske og tolkningsmæssige problemer

Ved et gennemsyn af ovenstående materiale samt tilgængelig litteratur generelt står det klart, at majoriteten af de offerfundtyper, vi finder i ældre jernalders vådbundskontekster, ligeledes kan tilknyttes ældre jernalders boplads- og markarealer, forbundet gennem overordnede strukturer i et rituelt sprog. Ofte synes det enkelte bopladsrelaterede offerfund dog umiddelbart at kunne forklares ud fra dagligdagens gøremål, da stort set samtlige af ældre jernalders offerrelaterede objekter har deres naturlige tilhørsforhold til bopladsen og den daglige husholdning. Det er imidlertid tydeligt, at hvis den overvældende datamængde indsættes i en omfattende kontekstuel analyse, udskiller der sig bopladsrelaterede fundgrupper og tilknyttede handlingsmønstre med direkte paralleller i mosekontekstens rituelle tolkningsplatform. Disse paralleller kan ikke altid godtgøres ud fra rent praktiske og »tilfældighedsbaserede« forklaringsmodeller!

Det står dog også klart, at netop ældre jernalders offerdeponeringer i højere grad udskiller sig gennem den rituelle handlingsrække, hvori de har indgået, end gennem genstandenes formsprog og karakter isoleret set! Dette medfører, at disse fund er ekstremt kontekstafhængige, når de ønskes tolket i deres betydningsmæssige sammenhæng. I modsætning til opløjede øksedepoter fra stenalderen eller imponerende bronzedepoter fra bronzealderen og gulddepoter fra yngre jernalder lader en opløjet samling af enten keramik, knogler, menneskedele o.l. sig vanskeligt tolke som offerhensættelser. Det er dog meget centralt at holde sig for øje, at netop gulddepoter fra yngre jernalder samt f.eks. bronzealderdepoter ofte er fremkommet ved ganske almindeligt markarbejde for 50–200 år siden. Dette indikerer, at deponeringsdybden, hvori disse offerhensættelser er foretaget, sjældent har været større end pløjedybden (før dybdepløjning),⁵⁶ og dermed at disse deponeringer som hovedregel næppe har rakt ned i undergrunden! Som allerede Sophus Müller gjorde opmærksom på i 1897, er det ligeledes sandsynligt, at en større del af offerdeponeringerne ligefrem har ligget frit eksponeret på jordoverfladen, og som sådan kun langsomt er blevet dækket af den akkumulerende jord.⁵⁷ Der er ingen grund til at antage, at tilfældet har været anderledes med hovedparten af ældre jernalders bopladsrelaterede offerhensættelser af keramik, knoglemateriale m.m. Således opstår det problem, at vi ved almindelige fladeafdækninger, trods en erkendelsesmæssig agtpågivenhed og de rette bevaringsbetingelser, ikke kan forvente at finde sådanne deponeringer, ganske enkelt fordi anlægstypen som hovedregel er stærkt bundet til de øvre jordlag – almindeligvis pløjelaget. Derfor må netop disse bopladsrelaterede offerhensættelser fra ældre jernalder formodes at være ekstremt underrepræsenteret i det tilgængelige arkæologiske materiale.⁵⁸ Pro-



Fig. 13. Hustomt fra ældre romertid med bevaret kridtgulv i beboelsesenden, Nr. Tranders, Aalborg. – Foto: Jesper Hansen.

A house site from the Early Roman Iron Age with a preserved chalk floor in the dwelling area.

blemerne i ældre jernalder står i skærende kontrast til yngre jernalders ikonografiske rituelle formsprog, der bl.a. giver sig til udtryk på guldgubber og brak-teater. Trods det faktum at disse oldsagsgrupper ofte er detektorfundne, og derfor meget kontekstsvage, tillægges de jo i kraft af deres ikonografi en ibo-ende sakral værdi og indgår som sådan i overordnede synteser på den baggrund. For at undersøge offertraditionerne på ældre jernalders bopladser er det således nødvendigt med lokaliteter, der opfylder en meget sjældent forekom-mende fundsituation. Pladsen skal udvise gode bevaringsforhold for knogle-materiale, og samtidig er det væsentligt, at der forekommer tykke kontinuerligt akkumulerede kulturlagsaflejringer, da disse bevarer de sjældent særlig dybt nedgravede offerdeponeringer. Yderligere er det en stor fordel, at pladsen er meget stedbunden, da undersøgelsen under optimale forhold skal omfatte flere hundrede års aktiviteter på samme sted. I Aalborgområdet findes netop lokaliteter fra ældre jernalder, der opfylder samtlige ovenstående betingelser

– her iblandt byhøjen Nr. Tranders, hvorfra enkelte resultater i det følgende vil blive fremhævet.

Et nordjysk eksempel

I 2000-2001 udgravede Aalborg Historiske Museum byhøjen Nr. Tranders i Aalborg Øst. Lokalteten dækker tidsmæssigt hele førromersk jernalder samt første del af ældre romertid. På bopladsen er udgravet ca. 10 gårdsenheder, der hver især kan følges over en flere hundredårig periode. Enkelte gårdsenheder kan således følges gennem hele byhøjens levetid i op til 13 bebyggelsesfaser.⁵⁹ Husene var konstrueret med kridtgulv (se fig. 13), hvilket giver optimale bevaringsbetingelser for knoglemateriale, og kulturlagsaflejringerne antog tykkelser på op til ca. 2 meter. Selve landsbysamfundet var organiseret som en tæt bebyggelse uden markering af nogen form for tofter tilhørende de enkelte gårde. På lokaliteten blev udgravet ca. 150 huse (fig. 14). Det omfattende fundmateriale blev systematisk gennemgået, og der kunne med udgangspunkt i denne artikels fremførte teoretiske og metodiske tilgang udskilles 393 offerdeponeringer.



Fig. 14. Den udgravede del af Nr. Tranders byhøjen med de registrerede huskonstruktioner (grå) og træbyggede kældre (sort) skematisk markeret. – Tegning: Niels Hauc, Aalborg Historiske Museum.

The excavated part of the settlement mound Nr. Tranders with the registered house constructions (grey) and wooden cellars (black) outlined.

Fig. 15. Fordelingen af de tolkede konstruktionsofringer. Hyppigst fremstår knogler, fossiler og keramik. Udfyldt firkant omtrent midt i billedet markerer fundstedet for et spædbarn deponeret i en vestvendt gavlgrøft.

The distribution of the interpreted construction sacrifices, most often bones, fossils, and ceramics. The filled-in square near the centre of the picture marks the finding spot of an infant deposited in a westward trench.



Konstruktionsofringer

En gennemgang af det omfattende fundmateriale resulterede i udskillelsen af 279 konstruktionsofringer i de ca. 150 bygninger (fig. 15). Fundene er overordnet meget varierede og omfatter så forskellige objekter som stenaldersøkser, fossiler, dragtnåle, en bronzefibula, jernknive, pilespidser af jern, en bronzering, en jernøkse, diverse keramikofringer, rav, benprene, bennåle, benspydspidser, pilespidser af ben, skeletter af hele dyr, dyrekranier og -kæber, diverse dyreknogler, et spædbarn, humane kraniefragmenter m.m. Ligesom selve offerobjektet varierer meget, varierer også offerintensiteten i de forskellige konstruktioner. Således forekommer huse helt uden registrerede konstruktionsofringer, mens andre konstruktioner fremviste helt op mod 5-15 ofringer i samme hus. Sidstnævnte intense offeraktiviteter knytter sig især til de yngre bopladsfaser fra yngre førromersk og ældre romersk jernalder. Deponeringerne synes ikke tilknyttet særlige bygninger, men fremstår derimod nærmest som værende en fast del af det at bygge en konstruktion som sådan.

De mest almindelige fundgrupper er forskellige dyreknogler, keramik, stenaldersøkser og fossiler samt diverse spids- og ægredskaber.⁶⁰ Karakteristisk for konstruktionsofringerne er bl.a., at de stort set aldrig udviser tegn på en for-

udgående afbrænding. Hvorvidt dette kan have en overordnet rituel betydning, skal jeg vende tilbage til senere.

Det meget varierede offermateriale medfører, at den traditionelle sammenknytning mellem konstruktionsofringerne og en ekstremt snæver celebrantgruppe bør revurderes. At alle fund ikke direkte kan sidestilles, udelukkende fordi de relaterer sig til en konstruktion, fremstår tydeligt, da fundgruppen rummer så forskellige objekter som hhv. et søpindsvin og et spædbarn! Mens førstnævnte vel nærmest bør opfattes som en form for amulet, tolkes menneskeofringer traditionelt som en langt mere radikal og ultimativ handling, og som sådan som en handling, der rækker langt ud over det enkelte hushold.

Deponeringsstederne varierer meget i husene. Særligt knytter de sig imidlertid til ildstederne, den tagbærende konstruktion, indgangspartier, vægforløb samt staldenden. Fundene fra Nr. Tranders underbygger dermed det varierede billede af konstruktionsoffertraditionen, som Anne Carlie har fremlagt i sin behandling af emnet.⁶¹ Udgravningerne ved Nr. Tranders understreger imidlertid også, at mængden af registrerede konstruktionsofringer først og fremmest er et spørgsmål om bevaringsforhold og kontekstregistrering samt åbenhed overfor rituelle tolkninger i et forskningsmæssigt traditionelt profant miljø. Det er desuden væsentligt, at fundkategorien hyppigst forekommer i århundrederne omkring Kristi fødsel.

Bopladssofringer

I 114 tilfælde mener jeg, at det deponerede objekt på baggrund af udvælgelse, behandling, deponeringsform og overordnet kontekst analytisk bør opfattes som en *boplads*sofring (fig. 16). Ofringerne er som tidligere anført fysisk adskilt fra landsbyens konstruktioner og relaterer sig således nærmere til egentlige landsbyfaser end til enkeltgårde og bygninger som sådan. Variationen af de ofrede objekter følger meget tæt den ovenfor beskrevne konstruktionsoffertradition – både hvad angår temporær intensitet i århundrederne omkring Kristi fødsel og hvilke objekter, der er deponeret. Dog er det tydeligt, at dyrene med i alt 81 ud af de 114 tolkede *boplads*sofringer indtager en meget fremtrædende rolle. Hvorvidt denne store andel er reel, eller den skyldes, at knoglernes »sprog« er lettere at tyde end f.eks. keramikens, skal være usagt. Konkluderes kan det bare, at denne gruppe umiddelbart lettest lader sig udskille på baggrund af det tilgængelige parallelmateriale fra moser, konstruktioner m.m.

Overordnet set er det et særkende ved *boplads*sofringerne, at de er nedlagt i små selvstændige offergruber, der kun var gravet få centimeter ned i forhold til byhøjens overfladeniveau på deponeringstidspunktet, sjældent over 25 cm.

Fig. 16. Bopladsufringer-
nes fordeling på byhøjen
Nr. Tranders ved Aal-
borg, Jylland.

The distribution of the
settlement sacrifices on
the settlement mound
Nr. Tranders by Aalborg,
Jutland.



Denne meget begrænsede deponeringsdybde tydeliggør de enorme problemer og skævvridende faktorer, der formentlig ligger til grund for *boplads*offerfundenes anonymitet og manglende tilstedeværelse på hovedparten af jernalderens bopladser. De er simpelthen pløjet væk!

På Nr. Tranders fordeles *boplads*deponeringerne sig relativt jævnt og efterlader det indtryk, at *boplads*ufringerne primært er udtryk for isolerede hændelser. Der optræder dog mindre koncentrationer. Således fandtes inden for et ca. 60 m² stort areal i den nordlige del af bebyggelsen en samling stratigrafisk »samtidige« rituelle deponeringer bestående af en human overarmsknogle, et får, en lansespids, en ravklump, et søpindsvin, en bronzefibel, en bennål, en benpren samt en samling knogler fra ko, kalv, får og lam. I et andet tilfælde fandtes fem dyredeponeringer indenfor 10 m². Disse mindre koncentrationer må enten repræsentere større ofringer eller en kontinuerlig brug af samme offersted, dog kun gennem en relativt begrænset periode.

Offerobjekterne tilknyttet *boplads*erne indgår fint i ældre jernalders offertraditioner, som de fremstår i relation til vådområder og konstruktioner. Det talmæssigt dominerende *boplads*offerdyr var fåret, ofte lam. Dog optræder også hunden, hesten og koen jævnlige i materialet, mens grisen kun sjældent indgår i fundene. Såvel *boplads*- som konstruktionsoffertraditionen synes der-

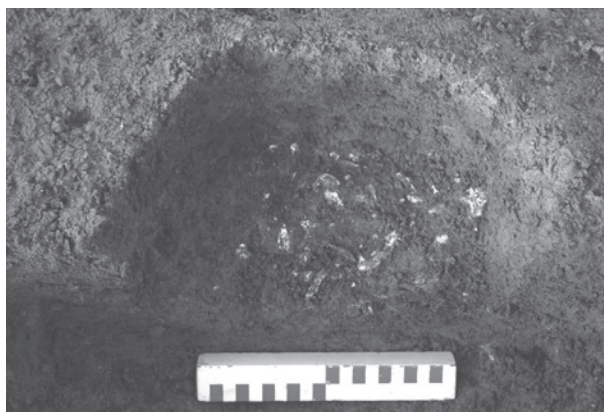


Fig. 17. Deponering af brændte knogler i en lille lav grube. Deponeringsformen kan i lighed med gravskikken variere fra at indeholde flere liter ren knogle til, som i dette tilfælde, kun at indeholde en lille håndfuld. Dette eksempel er fra yngre romersk jernalder fra bopladsen Lundsgaard på Fyn. – Foto: Sidsel Wåhlin, Odense Bys Museer.

The depositing of burnt bones in a small, shallow pit. Similar to the grave custom, the depositing form may vary from several litres of pure bones to – as in this case – merely a small handful. This Late Roman Iron Age example is from the settlement Lundsgaard on Funen.



Fig. 18. Deponering af et får fundet på byhøjen Nr. Tranders ved Aalborg, Jylland. – Foto: Jesper Hansen.

The depositing of a sheep found on the settlement mound Nr. Tranders by Aalborg, Jutland.

med direkte at afspejle samfundets livsgrundlag gennem fordelingen af offerdyr.

Især ét rituel element adskiller dog grundlæggende gruppen af *boplads*offer-ringer fra konstruktionsoffer-ringerne. Mens ilden tilsyneladende ikke indgår i ritualstrukturen i relation til konstruktionsoffer-ringerne, fremkommer der i tilknytning til *boplads*offer-ringer såvel brændte som ubrændte offernedlæggelser.

Særligt tydeligt fremstår dette forhold ved gennemgangen af de deponerede dyre- og menneskeknogler. Men hvordan skal denne todeltede rituelle behandling af knoglematerialet forstås? Kan ildens rolle evt. forklares ud fra tidsmæssige faktorer, dvs. er den rituelle todeling resultatet af en tidsbestemt udvikling?

Deponeringstidspunkterne for de enkelte *boplads*sofringer viste sig i praksis generelt vanskelige at udrede. Årsagerne hertil er mange, men særligt fremtrædende er det faktum, at fundene netop ikke knytter sig til specifikke huse, men i stedet er fundet i successivt akkumulerede jordlag, der ofte kun tillader overordnede og meget grove dateringsrammer. Netop byhøjens kontinuerligt akkumulerende karakter udgør dog i den forbindelse en stor analytisk hjælp. Offerobjekter, der som ovenfor beskrevet, er karakteriseret ved at være deponeret i meget beskedne nedgravninger i en konstant akkumulerende sekvens, bør nemlig indtræde i en overordnet intern stratigrafisk sekvens med de yngste fund øverst og de ældste nederst! Problemet på en stor byhøj som Nr. Tranders er imidlertid, at den *ikke* udgør en idealsituation, hvor fundene deponeres på en jævn flade, der vokser ens i hele sin udbredelse. Tværtimod vokser byhøjen ujævnt, såvel horisontalt som vertikalt. Dette problem er i nedenstående analyse forsøgt afhjulpet gennem brugen af GIS-programmet Map-Info samt tillægsprogrammet Vertical Mapper. Ved hjælp af hver enkelt offerdeponerings horisontale og vertikale koordinater (jf. fig. 19) er der dannet to fiktive topografiske horisonter/interpolationer, hhv. brændt og ubrændt. Ved at relatere disse interpolationer til hinanden, gennem flg. analyse (interpolation »ubrændte«)-(interpolation »brændte«), fremkommer et grafisk udtryk for de vertikalt stratigrafiske deponeringsmæssige relationer mellem de to rituelle traditioner, og dermed kan den temporære relation mellem offerfundgrupperne kortlægges.⁶²

På fig. 20 ses resultatet af den stratigrafiske analyse af de 81 *boplads*sofringer. Bortset fra arealet længst mod øst, der er præget af mangel på tykke kulturlagsaflejringer, en topografisk »knold« og manglen på ubrændte dyreofringer, indplacere de to deponeringstraditioner sig i et meget stringent tidsmæssigt adskilt mønster.⁶³ *Boplads*sofringer af dyr, der forud for deponeringen har indgået i et ildritual, er således ældre end de ubrændte! Hovedparten af deponeringerne relaterer sig yderligere til en stratigrafisk fundhorisont i materialeakkumulationen på kun 40 cm. Dette forhold betyder, at langt de fleste deponeringer er foretaget inden for en begrænset del af bopladsens levetid. Der er her tale om byhøjens senere del tilknyttet yngre førromersk jernalder og første halvdel af ældre romersk jernalder.

Det kan yderligere konkluderes, at skiftet på Nr. Tranders byhøjen mellem



Fig. 19. Fordeling af de hhv. 48 brændte (☞) og 30 ubrændte (●) bopladsrelaterede dyreofringer på Nr. Tranders byhøjen, der var anvendelige i den stratigrafiske analyse.

The distribution of the 48 burnt (☞) and 30 unburnt (●) settlement-related animal sacrifices on the settlement mound Nr. Tranders applicable to the stratigraphic analysis.

ritualelementet brændt og ubrændt i relation til *boplads*sofringer sker i perioden omkring Kristi fødsel. Relateres denne observation med den samtidige udvikling af gravskikken i Nordjylland, er det bemærkelsesværdigt at kunne konstatere en meget klar paralleludvikling. Således skifter gravskikken ligeledes omkring Kristi fødsel og ændres fra brandgravskik til jordfæstegravskik. Dette kan ses som et udtryk for, at der inden for de to forskellige religiøse og rituelle kontekster benyttes dele af det samme konventionerede »rituelle sprog« til netop videregivelsen af mennesker og offerdyr. Hvorvidt der til grund for brandritualet i førromersk jernalder ligger en tanke om, at videregivelsen fra menneskeverden til gudeverden kan formidles gennem afbrænding og den synligt opstigende røg, skal være usagt, men tanken er selvfølgelig nærliggende.⁶⁴ På samme måde kan de samtidige konstruktionsofringer eventuelt betragtes. Skyldes den manglende afbrænding her netop det forhold, at kraften i det deponerede objekt var direkte tilknyttet konstruktionen for at udføre sin funktion i denne verden og derfor ikke lod sig videregive til gudeverdenen? Sidstnævnte er selvfølgelig kun et forslag, der forsøger at forholde sig konkret

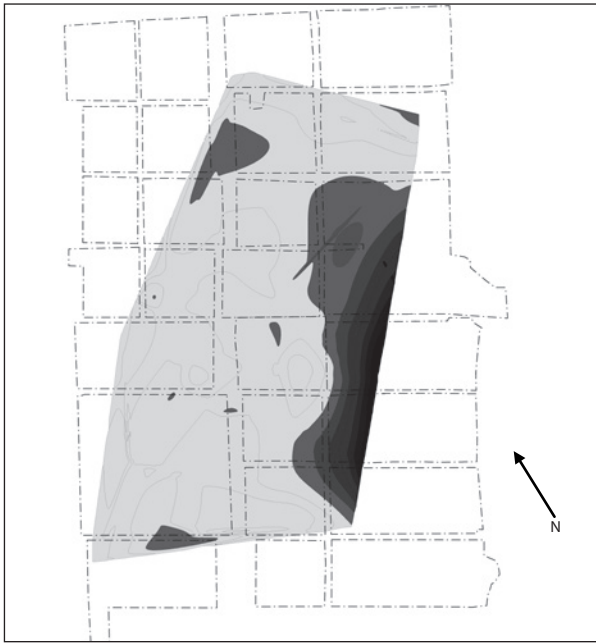


Fig. 20. Grafisk fremstilling af analysen (interpolation ubrændt)-(interpolation brændt). De lysegrå arealer markerer, hvor interpolationen brændt er stratigrafisk ældre end interpolationen ubrændt, mens sort markerer den inverse situation. De sorte arealer længst mod øst er dog misvisende, da de i højere grad er udtryk for lokal topografi, begrænsede kulturlagsaflejninger samt manglen på ubrændte deponeringer end de reelle stratigrafiske relationer. Hver polylinje repræsenterer 20 cm.

A graphic representation of the analysis (interpolation unburnt)-(interpolation burnt). The pale grey areas indicate where the interpolation burnt is stratigraphically older than the interpolation unburnt, whereas black indicates the inverse situation. However, the black areas furthest east are misleading as they are an expression of the local topography, limited culture layer deposits, and the lack of unburnt deposits rather than the real stratigraphic relations. Each polyline represents 20 cm.

til forskellige elementer af jernalderens konventionerede rituelle normer og handlingsmønstre. Langt mere håndgribeligt fremstår ældre jernalders landsbyer som scene for en betragtelig rituel udfoldelse. Såvel offerintensitet som offerobjekter synes således på tværs af den overordnede offerkontekst – mose, sø, mark, eng, konstruktion eller *boplads* – at basere sig på objekter fra det daglige hushold. Som det er vist fra Nr. Tranders, optræder ofringer på bopladser med optimale bevaringsbetingelser i så store mængder, at der på ingen måde kan opretholdes en tese om, at jernalderfolket havde en særlig entydig

præference for at udføre offerritualerne i tilknytning til vådområderne. Denne opfattelse har i vid udstrækning udspring i vanetænkning og tolkningsmodeller, der er etableret forud for udgravningerne af jernalderens store bopladsler.

Bopladsrelaterede offerdeponeringer kan ikke karakteriseres som sjældent forekommende. Ej heller synes de bopladsrelaterede deponeringer at være adskilt fra samfundets andre rituelle strukturer, som de fremstår i f.eks. mosekonteksten.

Til trods for det store *boplads*offerfundmateriale udskilt ved Nr. Tranders er det vigtigt at erindre om, at deponeringerne er spredt over en stor del af bopladsens levetid, og som sådan kun repræsenterer ca. én offerdeponering hvert fjerde år! Med baggrund i allerede omtalte metodiske og bevaringsrelaterede problemer med netop offerfund på jernalderens bebyggelser er jeg dog af den opfattelse, at det – selv i tilfælde som Nr. Tranders – kun er en brøkdel af den egentlige mængde ofringer, det her har været muligt at udskille, og som en konsekvens heraf også at det reelle antal ofringer har været langt større.

Historiske kilder

Som supplement til de arkæologiske vidnesbyrd har arkæologer ofte søgt støtte i historiske beretninger nedfældet af romere i århundrederne omkring Kristi fødsel.⁶⁵ De antikke historiske kilder omhandlende ældre jernalders samfund, offerskik og religion i Germanien er meget begrænsede og omfatter egentlig kun to tekster, der beskriver de germanske folkeslag – enten som samlet gruppe eller opdelt i mindre stammeområder.

Cæsar

Allerede Gajus Julius Cæsar kommenterer germanernes religion i sin afhandling om Gallerkrigen. Cæsars skrift er imidlertid meget politisk og blev i høj grad udfærdiget for at imødekomme den hjemlige romerske kritik af hans felttog mod gallerne. Derfor skal skriftet også kun benyttes med største forsigtighed. Germanerne beskrives f.eks. som et folk, der ikke interesserede sig for agerbrug, men i stedet kun for krig.⁶⁶ Denne beskrivelse, henvendt til det romerske folk, skal formentlig opfattes på baggrund af Cæsars argument om at erobre Gallien som værn mod germanerne, der derfor fremstilledes som yderst barbariske.

Beskrivelserne fremstår tydeligvis som meget generelle og kategoriserende. Med hensyn til religionen fortælles, at germanerne ikke benyttede sig af druider,⁶⁷ og at ofringer ikke spillede nogen særlig rolle. Germanerne dyrkede kun de synlige magter – sol, måne og ild.⁶⁸

Hvad kan vi udlade heraf? Solen og månen er velkendte symboler fra bronzealderens religion og opfattes almindeligvis som generelle elementer i frugtbarhedsreligioner.⁶⁹ Derimod opfattes »tilbedelsen« af ilden som et mere specifikt element, der ikke kan betegnes som et universelt frugtbarhedssymbol; dette bør i højere grad referere til en specifik tradition. Hvorvidt der er tale om en regulær tilbedelse af selve ilden, eller om der i højere grad har været tale om, at ilden, præcis som i de græske ritualer,⁷⁰ har kunnet fungere som transformator mellem gudernes og menneskenes verdener, må indtil videre stå hen i det uvisse. Muligt er det dog, at det netop er ildens rituelle rolle, vi ser udført ved bl.a. de rituelle afbrændinger forud for *boplads*sofringer af mennesker og dyr samt i den førromerske gravskik, hvor ilden tydeligt betragtes som medie mellem de to verdener.

Hvor »vigtige« ofringer er, må betragtes som et relativt begreb, der kun har betydning, hvis det sammenholdes med andre kontekster og traditioner. Cæsars udgangspunkt var Rom og romerrigets traditioner, og det er selvfølgelig på denne baggrund, teksten skal læses. Alle, der har gået en tur ned ad Via Sacra på Forum Romanum, kan formentlig nikke genkendende til følelsen og opfattelsen af, at denne by og kultur var præget af utallige monumentale templer. Cæsars kommentarer kan dermed opfattes således, at han ikke opfattede ofringer som værende af lige så stor betydning for germanere som for romere. Dette kan ikke læses isoleret og dermed udledes som om, ofringer ingen betydning havde i det germanske samfund!

Dermed kan de af Cæsar videregivne oplysninger, gældende specifikt for germanernes religion i slutningen af førromersk jernalder, egentlig sammenfattes til følgende to forhold: Germanerne benyttede sig ikke af druider, og ild spillede en ikke nærmere beskrevet rolle i religionen.

Det er klart, at oplysningerne er behæftet med stor usikkerhed. Det er imidlertid den eneste skriftlige førromerske kilde, der berører emnet – germanernes offerskik – og sammenholdt med ovenstående materiale gennemgang og analyse, synes der trods alt at være en vis overensstemmelse mellem de arkæologiske kilder og denne nedfældede beretning. Der findes imidlertid også romerske skriftlige kilder fra tiden umiddelbart efter Kristi fødsel. Her tænkes på historikeren Cornelius Tacitus, der forfattede værket *Germania*.

Publius Cornelius Tacitus

Den romerske historiker Tacitus' omtale af germanernes religiøse aktiviteter er mere beskrivende og geografisk differentieret end Cæsars. Han nævner generelle træk, som f.eks. at germanerne navnlig dyrker Merkur (Merkur er gud for frugtbarhed, hyrder m.m.), og at de regner det for en hellig pligt at

bringe ham endog menneskeofre på fastsatte dage (dvs. kalenderofring). Herkules og Mars (guder for styrke og krig) forsones kun med de tilladte dyreofre. I øvrigt anser germanerne det for uforeneligt med de himmelske magters storhed at slutte dem inde bag ved vægge og give dem menneskelige træk (jf. manglende ikonografi). De indvier dog lunde og skove til dem.⁷¹

Tacitus' overordnede beskrivelse af de germanske folkeslags religion omhandler således primært frugtbarhedsoffer i relation til Merkur og offeringer af mennesker på fastsatte dage, dvs. at der er tale om kalenderoffer.

Mere specifikt omtales den religiøse praksis hos sydiskandinaviske og nordtyske stammer i tiden umiddelbart efter Kristi fødsel:

»Ved disse stammer – taget hver for sig – er der intet bemærkelsesværdigt, andet end at de i fællesskab dyrker Nerthus [Nerthus er lydligt sammenhørende med Njord, der kendes fra nordisk mytologi], det vil sige Moder Jord, og tror, at hun griber ind i menneskenes anliggender og kommer kørende rundt til de forskellige folkeslag. På en ø ude i Oceanet findes en hellig lund. I den står en indviet vogn, der er dækket af et klæde. Kun én præst må røre den. Han fornemmer, når gudinden er til stede i sin helligdom, og når hun i sin vogn trækkes afsted af køer, ledsager han hende fuld af ærefrygt. Da er der glade dage, og alle de steder, gudinden værdiger et besøg [Nerthus besøger menneskene hvor de er], er smykket til fest. Da begynder de ikke krig og bærer ikke våben. Hvert eneste sværd er låst nede. Da kender de og da elsker de kun fred og ro, indtil nævnte præst fører gudinden, som er træt og mæt af samværet med de dødelige, tilbage til helligdommen [temporært sfære- og normskifte]. Derpå vaskes vognen og klædet, og, hvis man vil tro det, guddommen selv i en afsidesliggende sø. Slaver, som straks efter opluges af søen, udfører renselsen. Dette har skabt en hemmelighedsfuld gysen og from uvidenhed om, hvad det er for et væsen, som kun ses af disse dødsdømte.«⁷²

Ovenstående citater har gentagne gange været præsenteret, når germanernes religion og offerskik i ældre jernalder er blevet behandlet. Traditionelt relateres teksten udelukkende til de utallige mosefund fra perioden.⁷³ Spørgsmålet er imidlertid, hvorvidt dette er hensigtsmæssigt? Begrænser det ikke tolkningspotentialet, hvis skriftet udelukkende jævnføres med en så begrænset del af det tilgængelige kildemateriale – mosedepositionerne? Jeg mener, at dette er tilfældet. Selv ved en meget begrænset analyse af tekstindholdet fremgår det tydeligt, at den beskrevne religionsudøvelse, og de spor den må have sat sig i det arkæologiske materiale, kun partielt kan beskrives ud fra de mange offermoser.

Tacitus beretter således generelt om germanerne, at de ofrede dyr og mennesker, samt at der ikke forekom templer og gudebilleder. Så vidt ingen pro-

blemer! Beretningen om Nerthus er lidt mere kompleks. Den omfatter nemlig en hel serie ritualbeskrivelser, der dels foregår i flere forskellige kontekster og dels implicerer varierende persongrupper. Beretningen kan opdeles i to adskilte dele. Dels et afsnit, der beskriver fælles religiøse handlinger og dels et, der omfatter ritualer udført af en mere smal personkreds. Først til de ritualer, der omfatter en mindre personkreds.

Det omtalte ritual med en entydig begrænset personkreds (præst og slaver) omfatter her vask af gudindens vogn ved en sø med efterfølgende ofring af de til opgaven udvalgte slaver. Traditionelt sammenstilles denne del af Nerthusberetningen med de imponerende vognfund fra Dejbjerg, og der er da heller ingen tvivl om, at ligheden mellem beretning og arkæologisk materiale er slående. På den anden side opfattes Dejbjergfundene ofte som udtryk for en stor fællesofring med mange deltagere. Denne del af tolkningen kan der ikke findes belæg for i de historiske kilder – tværtimod er det den eneste beretning om ritualer og religiøse handlinger udført af en meget begrænset personkreds.

Anderledes større forekommer deltagerfeltet gennem resten af Nerthusberetningen. I en umiddelbart undselig bemærkning omtales jo, at Nerthus kommer kørende rundt til de forskellige folkeslag! Dette kan forstås således, at de beskrevne ritualer omfatter handlinger, der udspiller sig, hvor folk primært færdedes, dvs. i landsbyerne! Det kan således meget vel være i denne kontekst, man skal forstå informationerne og beretningerne omkring hovedparten af Nerthus-beretningen. Måske spiller de i ældre jernalder større byggesels en central rolle netop i relation til sådanne fælles samfundsbærende rituelle traditioner.⁷⁴

Tacitus beskriver den fysiske kontekst således, at den via denne pludselige religiøse aktivitet kan ændre regelsæt og normer (jf. »... begynder de ikke krig og bærer ikke våben.«) og således skifte sfære fra en dagligdags profan kontekst til en religiøs kontekst; der opstår altså en fredhellig tilstand. Det er således de specifikke hændelser, der bestemmer karakteren af den gældende sfære frem for den fysiske kontekst i sig selv. Bopladsen udgør dermed forskellige sfærer til forskellig tid! Sådanne skifter kan ske pludseligt, være kortvarige og foranlediget af specifikke hændelser, medførende specifikke ændringer af normer og handlinger (jf. om guden er til stede eller ej). Tacitus' beretning om udførelsen af og rammerne for den udøvede ritualstruktur følger således meget nært den struktur, der arkæologisk har vist sig ved udgravninger i moserne, jf. ovenstående afsnit om våbenofferfund m.m.

Ifølge Tacitus er indholdet af den specifikke Nerthustilbedelse det eneste bemærkelsesværdige ved de nordgermanske stammer.⁷⁵ Tacitus beskriver så-

ledes elementer, der adskiller germanerne, fra det han selv og andre romere kender – bl.a. den yderst mobile og ikke permanente sakrale tilstand på pladserne. Dette harmonerer meget fint med Tacitus' beretning om modstand blandt germanerne mod at opføre templer, i modsætning til romernes egen forkærlighed herfor. Opfattelsen af Nerthusdyrkelsen som en del af samfundenes fællesritualer skinner yderligere igennem i de normskifter, der sker sideløbende med de praktiserede ritualer. Således må religiøse ritualer, der medfører forbud mod anstiftelse af større konflikter, selvfølgelig omfatte persongrupper, for hvilke sådanne handlinger i udgangspunktet var en regulær mulighed og en del af hverdagen.

Med baggrund i Nerthus-ritualrækkens grundlæggende og velkendte form knyttes beretningen af religionsforskningen sammen med »det hellige bryllup i forårstiden«, der illustrerer himlens og jordens frugtbare forening.⁷⁶ Der er således tale om et årligt tilbagevendende frugtbarhedsritual.

I fortællingen er det centralt at bemærke, at de handlinger, der omfatter fælles sakrale aktiviteter, tilsyneladende udspiller sig på selve bopladsen/landsbyen, mens handlingen ved mosen omtales som omfattende et væsentligt mere begrænset deltagerfelt! Dette står i skærende kontrast til tidligere omtalte forskningsmæssige konsensus af forholdet mellem mose og boplads i forhold til fælles religiøs aktivitet og struktur i ældre jernalder, jf. fig. 1.

Det er klart, at Tacitus' skrift ikke skal opfattes som en facitliste eller en »sandhed«, bare fordi det er nedskrevet. At betragte skriftet som værdiløst, og generelt manipulerende i denne sammenhæng, er imidlertid ikke et synspunkt, jeg kan tilslutte mig; hertil er sammenfaldet med de arkæologiske vidnesbyrd trods alt for påfaldende.

Offerskik og ritualer i ældre jernalder i Sydskandinavien

Hvorledes fremstår ældre jernalders religionspraksis og særligt offerdelen heraf således på baggrund af ovenstående analyser? Kan offeraktiviteten reelt deles i to overordnede grupper, som der tidligere har været tradition for – individuelle konstruktionsofringer på bopladser og såvel fælles som individuelle ofringer ved vådbundsområderne – eller er der brug for at revidere og nuancere dette syn på religionen og særligt offerskikken i ældre jernalder?

Det meget enstrengede billede af samfundets rituelle udfoldelser, hvor udvalgte moser inddrages som et næsten »kirkelignende« forum, kan ikke findes i det arkæologiske materiale, ej heller i de få skriftlige kilder. Tværtimod fremstår offeraktiviteten som en meget kompleks størrelse, der er fuldstændig

sammengroet med den tidsmæssige og regionale samfundsudvikling, den var en del af.

Som allerede beskrevet er emner som religion, ritualer og offerskik meget komplekse. De egner sig som en konsekvens heraf umiddelbart dårligt til at opstille i forenklede figurer og tabeller. I syntesedannelsen er det imidlertid ofte nødvendigt at forenkle for at danne sig et overordnet indblik i netop komplekset. Som en konsekvens heraf er det i denne forbindelse vigtigt ikke at lade sig fortabe i enkeltstående afvigelser, men i stedet koncentrere sig om de overordnede strukturer. Det er således disse overordnede træk, jeg i det følgende ønsker at skitsere, og som slutteligt ses afbildet på fig. 22.

Hvad, hvor, hvem og hvordan?

Den materielle dimension forekommer meget nedtonet i ældre jernalder, bl.a. udtrykt gennem en stort set manglende ikonografi.⁷⁷ Offerobjekter omfattede primært dagligdagens objekter i form af mad, lerkar, dyr og mennesker, som først ved selve den rituelle handling adskilte sig fra den profane materielle kultur. Dette bunder formentlig i, at de praktiserede frugtbarhedsrelaterede ritualer var ekstremt nært tilknyttet det landbrugssamfund, de var en del af, og at de ritualer, normer og sfærer, som offerobjekterne indgik i, udgjorde en central betydning. Materialets potentiale kan derfor kun tolkningsmæssigt udnyttes og udskilles, såfremt der i udgravningssituationen tages højde herfor og foretages detaljerede registreringer af fundenes kontekst og rituelle behandling. Yderligere er det en forudsætning, at materialet fra de enkelte lokaliteter relateres nøje til de lokale traditioner; såvel subsistensøkonomiske som rituelle.

I forlængelse af at offerfundene omfattede et bredt udvalg af dagligdagens objekter, er det måske ikke så mærkeligt, at også den kontekst, hvori objekterne ofredes, varierede meget. Det lader således til, at de konventionerede offerskikke knyttede sig til hele bebyggelsernes *aktive* ressourceområder. Både i form af vådbundsområder, men i samme grad til bopladser. Forholdene omkring gravpladser, agersystemer, græsningsarealer, grænsedragninger m.m. fremstår stadig uklare, omend det kan godtgøres, at der også her foregik rituelle aktiviteter efter samme konventioner.

Som det er blevet vist i ovenstående, udgjorde ritualudøvelsen i ældre jernalder et lige så varieret billede, som tilfældet var ved udvælgelsen af offerobjekt og offersted. Således forekommer genstande deponeret hele, som *pars pro toto*, smadrede, brændt m.m. Til trods for dette meget sammensatte billede synes der dog at optræde mønstre. Således er der meget, der tyder på, at ritualerne tilknyttet bopladsofringer af mennesker og dyr i ældre jernalder hænger nøje sammen med ritualerne tilknyttet gravskikken, og som sådan afspejler en kon-

ventioneret kommunikationsform mellem mennesker og guder. Omvendt lader det til, at konstruktionsofringer gennem hele ældre jernalder primært forekommer ubrændt, og at ritualstrukturen omkring konstruktionsofferfundene derved er løsrevet fra førnævnte offertyper, mens udvælgelsen af selve offerobjekterne synes at følge samme mønster. Som en konsekvens heraf må vi som arkæologer være forberedt på, at offertraditionerne, og de ritualer, de er forbundet med, kan fremstå meget heterogent – selv inden for den enkelte lokalitet! Vi må således forberede os på at acceptere en stor grad af lokal og regional forskellighed i den praktiske udførelse af religionen i ældre jernalder, til trods for at det formodentlig er de samme overordnede religiøse forestillinger, der har ligget til grund herfor. Forskelligheden skal dog ses i lyset af, at religionen formentlig har været polyteistisk, og som sådan har omfattet en lang række guder, hvortil der kan knytte sig forskellige rituelle traditioner. De lokale jernaldersamfund kan således i nogen grad tænkes at have fokuseret på forskellige guder og ritualer afspejlende sig i forskellige ritual- og offermønstre.

Meget kendetegnende for de rituelle normer i ældre jernalder er dog, at de tilsyneladende forekommer momentane og som en del af det daglige liv i bondsamfundet. Der er således meget, der tyder på, at der ikke i særlig udstrakt grad eksisterede permanente hellige miljøer og bygninger. Ikke sådan at forstå at man ikke vendte tilbage til de samme hellige offersteder, men i stedet at disse steder i perioderne mellem ofringerne indgik i det daglige liv på lige fod med alle andre dele af kulturlandskabet.

Der er intet, der arkæologisk tyder på, at den rituelle stedbundethed til vådbundsområderne var større end til de meget omskiftelige menneskeskabte kontekster. Således viser gennemgangen af såvel publiceret som upubliceret materiale, at i hvert fald bebyggelserne udgjorde en parallel kontekst til vådbundsområderne. På enkelte boplads er der ofret metalkar, vogne og mennesker; fundtyper vi traditionelt forbinder med moserne og deltagerfelter, der rækker ud over den enkelte bosættelse. Denne tolkning bør også overføres til bopladsene. Yderligere er det gennem det sidste tiårs udgravning af de meget velbevarede byhøje ved Aalborg blevet tydeligt, at såfremt bevaringsforholdene på bopladsene nærmer sig de meget gunstige forhold i moserne, så nærmer fundbilledet sig også. I tilfældet Nr. Tranders optræder offerdeponeringer i så stort tal, at offermængden samlet set næppe står tilbage for ret mange af de kendte moseofferpladser i ældre jernalder. Det er nærliggende at betragte boplads og vådområde som udtryk for forskellige ressourcer i jernalderens samfund. Derimod er der ikke, på baggrund af offerfundmaterialet, grund til at skelne væsentligt mellem de grundlæggende samfundsmæssige religiøse roller, som de to kontekster spillede. Konteksten (vådbund og boplads) kan

Fig. 21. Billedfelt fra brakteat fundet ved Gudme, der afspejler myten om Balders død. Netop brakteater og guldgubber er fine eksempler på yngre jernalders opblomstrende ikonografiske billedverden, som er en del af religionens materielle dimension. – Efter Hauck 1994, fig. 5a.



This bracteate found at Gudme has a depiction reflecting the myth of Balder's death. Bracteates and "guldgubber" are fine examples of the rising iconographic imagery of the Late Iron Age, which was part of the material dimension of the religion.

altså ikke i sig selv opfattes som nogen brugbar parameter for at afgøre, hvorvidt der er tale om store fælles samfundsbærende rituelle pladser, eller pladser tilknyttet et mindre landsbysamfund. Det er spørgsmålet, om ikke variationen af offerkontekster nærmere skal relateres til forskellige guder og myter, dvs. religionens mytisk og fortællende dimension, end til deltagerfeltets størrelse.

På trods af at den praktiserede religion overordnet set fremstår homogen i Sydsandinavien, synes der hverken at være arkæologiske eller historiske belæg for tilstedeværelsen af egentlige rituelle og religiøse strukturer, der omfattede store områder, eksempelvis hele landsdele. Dog må vi antage, at ofringer af f.eks. mennesker, vogne, kedler og de store våbenofferfund har været udført af persongrupper, der oversteg indbyggertallet i en enkelt bebyggelse. Der er således ikke grund til at betvivle den traditionelle opfattelse af, at udvalgte vådbundsområder fra tid til anden har fungeret som helligsteder for større befolkningsgrupper – hvad enten ofringerne var foranlediget af f.eks. krigshændelser eller som led i planlagte kalenderritualer. Spørgsmålet er, om ikke ældre jernalders store bopladser har spillet en lignende rolle for et opland bestående af en række mindre bebyggelser; de omfattende fund fra bl.a. byhøjene ved Aalborg kunne tyde herpå.

Der skete store religiøse ændringer i løbet af yngre romertid og ældre germanertid. Den tidligere så omfattende offeraktivitet ved vådområder gik kraftigt tilbage. Parallelt hermed træder de i ældre jernalder så hyppige bopladserelaterede frugtbarhedsoffer af knogler og lerkar i baggrunden til fordel for knive, lanser, håndværksredskaber og prestigeegenstande repræsenterende det ændrede samfund i disse århundreder. I yngre jernalder får den ikonografiske billedverden, efter næsten tusind års kraftig neddrøling, igen en central rolle i religionen. Det sker i kraft af en varieret billedverden på prestigeegenstande som

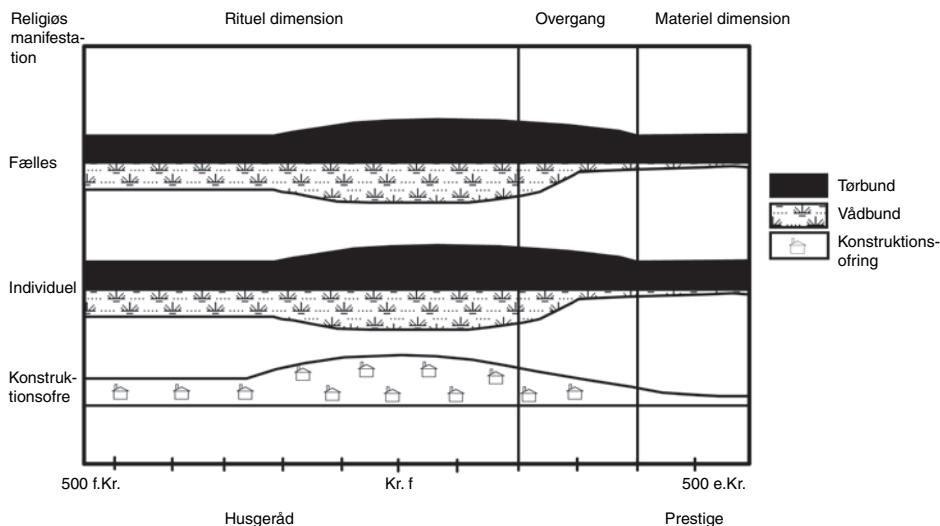


Fig. 22. Udviklingen af de religiøse manifestationer fra ældre jernalder til starten af yngre jernalder.

The development of the religious manifestations from the Early Iron Age to the Early Late Iron Age.

f.eks. brakteater og guldgubber. I det hele taget virker det som om, der parallelt med samfundsudviklingen gennem yngre romertid og ind i ældre germanertid sker en dimensionsforskydning indenfor den rituelle og religiøse verden, der giver sig til udtryk gennem en øget fokus på den materielle dimension.

Fælles religiøse handlinger var stadig tilknyttet de store og betydende bopladser, der i nogle tilfælde i løbet af yngre romertid havde udviklet sig til magtfaktorer med tilknyttet handel og håndværk, og som kontrollerede langt større områder, end tilfældet var i ældre jernalder.⁷⁸ Det er spørgsmålet, om ikke netop denne dimensionsforskydning er udtryk for religionsudviklingen fra den frugtbarhedsrelaterede Vanetro til den mere elitære Asetro, der må være foregået netop i løbet af romersk eller germansk jernalder?

NOTER

1. Som forudsætning for udarbejdelsen af artiklen vil jeg her rette tak til Aalborg Historiske Museum, særlig daglig leder og beretningsansvarlig for udgravningen af byhøjen Nr. Tranders, Niels Haue og ansvarlig inspektør Jens N. Nielsen, der beredvilligt har stillet arkæologisk materiale til min rådighed. Yderligere tak til Elisabeth Munksgaard Fonden, der økonomisk har støttet udarbejdelsen af artiklen.

2. Hans Kjær 1928, s. 19. Oftring af en brændt hund og et lerkar fundet under et indgangsparti til et hus fra ældste romertid, ca. Kristi fødsel.
3. Gruppen af konstruktionsofringer omfatter et stort antal amuletter i form af forsteninger og antikke stenøkser. I artiklen behandles samtlige rituelle deponeringer imidlertid samlet.
4. Anne Carlie 2004.
5. F.eks. Berta Stjernquist 1963, s. 32f & 1970, s. 79f, Ole Harck 1984, s. 343 & 1985, s. 107ff, Steen Hvass 1985, s. 112, Torsten Capelle 1987, s. 185, og Tove Paulsson 1993, s. 1.
6. Mads Ravn 1998, s. 78ff.
7. Med *tankesæt* menes i denne forbindelse jernaldermenneskenes opfattelse af, hvordan kontakt til guderne etableres, hvordan ofringer/objekter rent fysisk videregives til guderne etc.
8. Ninian Smart 1996, s. 8ff. Dimensionerne er ofte intern-forbundne. De kan optræde med varierende omfang og betydning, hvilket udmærket illustrerer, hvor komplekst begrebet »religion« i virkeligheden er.
9. Arkæologiske objekter, der tolkes som offerdeponeringer, afspejler således dele af denne dimension.
10. *Den store danske encyklopædi* bd. 16. 2000, s. 228.
11. *Rite de passage* omfatter ritualer, der primært relateres til transformationer for enkeltpersoner. Her tænkes især på fødsel, navngivning, overgang til voksenstatus, ægteskab, husbyggeri, medlemskab af et broderskab og død; *Den store danske encyklopædi* bd. 14. 1999, s. 590, *Den store danske encyklopædi* bd. 16. 2000, s. 228, Talos 1987, s. 396 & Smart 1996, s. 116ff.
12. Her tænkes bl.a. på en forudgående afbrænding, ødelæggelse, slagtning, udvælgelse el. andet af objektet. Eksempler herpå kunne være dødebehandling af dyr og mennesker, våbenoffer-destruktion, mosefundne dyr eller udvalgte dele heraf, moseligenes sidste måltid og spor af forsætligt og rituelt drab frem for sygdoms- eller aldersbettinget dødsårsag. Samtlige disse handlinger må formodes at have indgået i ofringernes rituelle forløb og er derved forklarende for det samlede ritualbillede på trods af, at de kun bibringer indirekte informationer om selve ritualforløbet.
13. Eksempelvis ville kristendommen, i arkæologisk forstand, være meget vanskelig at tolke indholdet af på baggrund af offerfund, da sådanne, ud over nadveren (kommunionsofferfund), nærmest ikke er eksisterende.
14. Det er f.eks. helt centralt at gøre sig klart, at eksempelvis et konstruktionsoffer, nedlagt under gulvet til et hus før/under opførelsen af dette, ikke kan betragtes som foretaget privat »indenfor husets fire beskyttende vægge«, ganske simpelt fordi der ingen vægge fandtes på deponeringstidspunktet!
15. Celebranter omfatter i denne sammenhæng den persongruppe, der deltager i de konkrete ritualer og offerseancer.
16. Her tænkes på lokaliteter som f.eks. Bukkerup; Aase Gyldion Andersen 1996, Valslev Mose ved Rislev; Johannes & Klaus Ferdinand 1961, Forlev Nymølle; Jørgen Lund 2002, diverse pladser behandlet af Becker; Carl Johan Becker 1972 m.fl.
17. Med »samfundet« menes i denne forbindelse en samling af gårde og/eller landsbyer i et »bygdeområde«.
18. Nærværende bør ikke sammenstilles direkte med yngre jernalders centralpladsteori!
19. For grundlæggende teori henvises til Walter Christaller 1968.

20. Jørgen Jensen 2003, s. 202ff.
21. Ole Klindt-Jensen 1953, s. 10ff & Jørgen Jensen 2003, s. 203ff.
22. F.eks. Johannes Brøndsted 1960, s. 116.
23. På bopladsen Dankirke, Sønderjylland, er der yderligere fundet dele af en vogn. Såvel daterings- som deponeringsmæssigt kan denne vogn opfattes som en direkte parallel til vognfundet fra Fredbjerg.
24. Stig Jensen 1981 & Henrik Jarl Hansen 1985, s. 231ff.
25. Yderligere et bopladsrelateret vognfund fra ældre romertid kendes fra Dankirke ved Ribe; Henrik Jarl Hansen 1985.
26. Stig Jensen 1981, s. 213: »Kan man da – som det er tilfældet for Dejbjergvognenes vedkommende – tolke fundet som en offerhenlæggelse? Dette synes utænkeligt, idet man i så fald næppe ville have valgt staldenden af et hus som offerplads. Er det da et opgør med gamle religiøse forestillinger symboliseret ved f.eks. tyrefigurerne og ænderne?«.
27. Anne Carlie 2004 & Jesper Hansen 2004.
28. Jørgen Jensen 2003, s. 201.
29. I gennemgangen af de vådbundsrelaterede menneskedeponeringer refereres generelt til Wijndand van der Sanden 1996.
30. Palle Friis 1971, s. 43f.
31. Bl.a. Hovedet fra Roum, Stidsholtkonen, Manden fra Osterby; Wijndand van der Sanden 1996, og Hovedet fra Uggerby Å og de to hovedskaller fra Strandby; Palle Friis 1971, s. 33 og 38.
32. Karl Schlabow 1953.
33. Karl Schlabow 1955, s. 97 & A. Bantelmann, 1955 s. 34.
34. Werner Haarnagel 1979.
35. Jens N. Nielsen & Marianne Rasmussen 1986.
36. Bjarne Henning Nielsen 1996. Byhøjen dateres til perioden 300 f.Kr. til 200 e.Kr.
37. Mads T. Runge (I tryk): Nr. Hedegård. Jysk Arkæologisk Selskabs Skrifter. Højbjerg. Byhøjen er dateret til hele førromersk jernalder og rækker en smule ned i bronzealder og lidt op i ældre romersk jernalder.
38. Steen Hvass 1985, s. 62ff & pl. 93.
39. Bl.a. Jørgen Lund 2002, s. 153.
40. Med *pars pro toto* menes, at helheden repræsenteres gennem en del; f.eks. et menneske repræsenteret ved et kranium.
41. Bl.a. Mogens Bo Henriksen 1998.
42. I Stubberup mose fandtes bl.a. mange kæber fra dyr; S. Vestergaard Nielsen 1938, s. 298ff. Fra Rislev fremkom såvel en hel hund samt hele såvel som knuste kranier og ekstremitetsknogler fra heste; Johs. & Klaus Ferdinand 1961, s. 59 & 69. I Bukkerup mose fandtes lemmeknogler fra kvæg deponeret i lerkar; Aase Gyldion Andersen 1996.
43. Se bl.a. Anne Carlie 2004.
44. Jesper Hansen 2005.
45. På bopladsen Heeten fra 4. årh. e.Kr. er fremgravet ca. 40 deponeringer af hele eller dele af dyr; R.C.G.M. Lauwerier 1999, s. 158ff. Fra Inowroclaw i Kujawien, Polen er fra romersk jernalder udgravet en lokalitet med talrige deponeringer af spædbørn, får og hunde; Tadeusz Makiewicz 1988, s. 96.
46. Steen Hvass 1985, s. 37ff & pl. 91.

47. Carl Johan Becker 1972.
48. Palle Friis 1971, s. 49ff.
49. Jørgen Lund 2002, s. 184.
50. Skår findes jo overalt på jernalderens bopladser og kan vel næppe betragtes som et affaldsprodukt, jernalderfolket for enhver pris ville have væk fra jordoverfladen.
51. Viggo Nielsen 1993, s. 32 ff.
52. Jørgen Ilkjær 2000, s. 67ff, 140.
53. Jørgen Ilkjær 2000, s. 136.
54. Jørgen Ilkjær 2000, s. 140.
55. Fra førromersk jernalder kendes dog våbenofferfund fra Hjortspring på Als og Krogsbølle på Fyn samt enkelte andre mindre deponeringer.
56. Kristian Kristiansen 1974, s. 126ff.
57. Sophus Müller 1897, s. 587ff.
58. Konstruktionsofringerne er selvfølgelig bedre repræsenteret, da de ofte knytter sig til selve konstruktionens bærende anlæg, der oftest er kendetegnet ved bl.a. en dybde, der rækker ned i den stabile undergrund.
59. Mundtlig meddelelse fra daglig leder og beretningsansvarlig Niels Haue, hvem jeg skylder stor tak for beredvilligt at stille materialet til rådighed.
60. Spids- og ægredskaber omfatter dragtnåle og pilespidser af såvel ben som jern, jernknive, benspydspidser, økser, benprene m.m. Fundgruppen betragtes betydningsmæssigt under ét af bl.a. Anne Carlie 2004.
61. Anne Carlie 2004.
62. Interpolationen styrkes rent matematisk jo flere fund, der indgår i analysen, samt hvis der horisontalt ofte forekommer nær beliggenhed mellem de forskellige deponeringer på tværs af de to deponeringstyper. Situationen på Nr. Tranders byhøjen er ikke optimal, men dog fundet anvendelig.
63. Analyseresultatet mod øst skal ses på baggrund af flere uheldige forhold. Dels udgør netop dette areal en meget markant topografisk »knold« uden offerdeponeringer af ubrændt karakter. Yderligere bevirker manglen på ubrændte offerdeponeringer, at interpolationen af de ubrændte fund netop hér danner en kunstig »overflade«, der bevæger sig gennem undergrunden grundet den lineære interpolation mellem punkterne henholdsvis syd og nord for knolden. Det er således tydeligt, at analyseformen er fuldstændig afhængig af kraftige kulturlag, som netop ikke er til stede her. Således afspejler det mørke østliggende areal reelt kun den underliggende topografi.
64. Jf. næste afsnit, Cæsar.
65. Her tænkes på Cæsars *Gallerkrig* og Tacitus' *Germania*; Bo Grønbech 1974 og N. W. Bruun & Allan A Lund 1974.
66. Gallerkrigen foregik i perioden 58-52 f.Kr., og der forfattedes én bog hvert år i denne periode. Bogen indeholdende beskrivelsen af germanernes religion er *6. bog*, som dermed er forfattet i 53 f.Kr.; Bo Grønbech 1974.
67. D.v.s. en formel præst, der forretter de religiøse ceremonier.
68. Bo Grønbech 1974, s. 168
69. Jan De Vries 1956, s. 112ff & 460ff.
70. Allan A. Lund 1979, s. 134.
71. N.W. Bruun & Allan A. Lund 1974, s. 45.
72. Allan A. Lund 1979, s. 138f.
73. F.eks. Allan A. Lund 1979 s. 132ff.

74. Eksempler på sådanne store bebyggelser med særlige funktioner kunne være jyske pladser som f.eks. Grøntoft, Hodde, Nr. Trandes, Nr. Hedegård m.fl.
75. Selvfølgelig begrænset af den viden han har haft adgang til.
76. Anders Bæksted 1992, s. 124ff.
77. Enkelte undtagelser forekommer dog, eksempelvis Gundestrupkedlen. I relation til ikonografien herpå er det imidlertid vigtigt, at dette fund opfattes som et importstykke, hvorfor den ikonografiske billedverden ikke entydigt kan tilknyttes det sydskan-dinaviske religionskompleks i ældre jernalder.
78. Charlotte Fabech & Jytte Ringtved 1995.

LITTERATUR

- Andersen, Aase Gyldion 1996: Frugtbarhedsoffer i Sydvestfyns ældre jernalder. Private eller kollektive offer? *Kuml 1993-94*. Højbjerg, s. 199-210.
- Bantelmann, A. 1955: *Tofting. Eine vorgeschichtliche Warft an der Eidermündung*. Neumünster.
- Becker, C. J. 1972: Mosepotter fra Danmarks jernalder. Problemer omkring mosefundne lerkar og deres tolkning. *Aarbøger for nordisk Oldkyndighed og Historie 1971*. København, s. 5-60.
- Bruun, N.W. & Allan A. Lund 1974: (Tacitus, Publius Cornelius) *Germaniens historie, geografi og befolkning. Bind 1*. Århus.
- Brøndsted, Johannes 1960: *Danmarks Oldtid III, Jernalderen*. København.
- Bæksted, Anders 1992: *Nordiske guder og helte*. 2. udg., 4. opl. København.
- Capelle, Torsten 1987: Eisenzeitliche Bauopfer. Frühmittelalterliche Studien 21. Jahrbuch des Instituts für Frühmittelalterforschung der Universität Münster. Berlin, s.182-205.
- Carlie, Anne 2004: *Forntida byggnadskult. Tradition och regionalitet i södra Skandinavien*. Riksantikvarieämbetet Arkeologiska undersökningar, Skrifter No 57. Stockholm 2004.
- Christaller, W. 1968: *Die Zentralen Orte in Süddeutschland. Eine ökonomisch-geografische Untersuchung über die Gesetzmässigkeit der Verbindung und Entwicklung der Siedlungen mit städtischen Funktionen*. Darmstadt.
- Den store danske encyklopædi*. 1994-2003. København.
- Fabech, Charlotte 1991: Samfundsorganisation, religiøse ceremonier og regional variation. I: Charlotte Fabech & Jytte Ringtved (red.): *Samfundsorganisation og Regional Variation. Norden i romersk jernalder og folkevandringstid. Beretninger fra 1. nordiske jernaldersymposium på Sandbjerg Slot 11-15 april 1989*. Jysk Arkæologisk Selskabs Skrifter XXVII, 1991. Højbjerg, s. 283-303.
- Fabech, Charlotte & Jytte Ringtved 1995: Magtens geografi i Sydsandinavien. Om kulturlandskab, produktion og bebyggelsesmønster. I: H. G. Resi & P. Rolfsen (red.): *Produksjon og Samfunn. Beretning fra 2. nordiske jernaldersymposium på Granavolden*. Oslo, s. 11-37.
- Ferdinand, Johs. & Klaus 1961: Jernalderofferfund i Valmose ved Rislev. *Kuml 1961*. Århus, s. 47-90.
- Friis, Palle 1971: Brudstykker af en dagbog. *Brudstykker – Holger Friis, tilegnet på firsårsdagen 15. oktober 1971*. Historisk Samfund for Vendsyssel 1971, s. 25-62.
- Grønbech, Bo 1974 (Cæsar, Gajus Julius): *Gallerkrigen*. 3 oplag. København.
- Haarnagel, Werner 1979: Feddersen Wierde. *Die Ergebnisse der Ausgrabung der vorgeschichtli-*

- chen Wurt Feddersen Wierde bei Bremerhaven in den Jahren 1955 bis 1963. Band 2. Wiesbaden.
- Hansen, Henrik Jarl 1985: Fragmenter af en bronzebeslået pragtvogn fra Dankirke. *Aarbøger for nordisk Oldkyndighed og Historie 1984*. København, s. 217-43.
- Hansen, Jesper 2004: *Vanetænkning og Vanetro. En undersøgelse af offerskik og religion i ældre jernalder i Nordjylland – med særlig fokus på teoretisk metodiske processer, samt en deraf følgende nytolkning af periodens bopladsmateriale*. Upubliceret speciale.
- Hansen, Jesper 2005: Åsum – en bebyggelse viet til Guderne? *Aktuel Arkæologi nr. 7*, s. 26-29.
- Harck, Ole. 1984: Bauopfer, Kultplätze, Gräberfelder. I: Georg Kossack, Karl-Ernst Behre und Peter Schmidt (red.): *Archäologische und naturwissenschaftliche Untersuchungen an Siedlungen im deutschen Küstengebiet. Band 1. Ländliche Siedlungen*. Acta Humaniora. Weinheim, s. 342-49.
- Hauck, K. 1994: Gudme als Kultort und seine Rolle beim Austausch von Bildformularen der Goldbrakteaten (Zur Ikonologie der Goldbrakteaten, L). I: Poul Otto Nielsen, Klavs Randsborg og Henrik Thrane (red.): *The Archaeology of Gudme and Lundeberg*. Arkæologiske Studier, Vol. X. København, s. 78-88.
- Henriksen, Mogens Bo 1998: Pars pro toto-begravelser i romersk jernalder – et aspekt af jernalderens begravelsesritualer. I: Annelise Ballegaard Petersen & Anne-Louise Sommer (red.): *Dødens Rum*. Odense, s. 99-112.
- Hvass, Steen 1985: Hodde. Et vestjysk landsbysamfund fra ældre jernalder. *Arkæologiske Studier Volume VII*. København.
- Ilkjær, Jørgen 2000: *Illerup Ådal – et arkæologisk tryllespejl*. Jysk Arkæologisk Selskab. Højbjerg.
- Jensen, Jørgen 2003: Danmarks oldtid. Ældre Jernalder 500 f.Kr. - 400 e.Kr. København.
- Jensen, Stig 1981: Fredbjergfundet. En bronzebeslået pragtvogn på en vesthimmerlandsk jernalderboplads. *Kuml 1980*. København, s. 169-216.
- Kjær, Hans 1928: Oldtidshuse ved Ginderup i Thy. *Fra Nationalmuseets Arbejdsmark 1928*, s. 7-20.
- Kristiansen, Kristian 1974: En kildekritisk analyse af depotfund fra Danmarks yngre bronzealder (periode IV-V). *Kuml 1974*. København, s. 119-60.
- Klindt-Jensen, Ole 1953: Bronzekedlen fra Brå. Tidlige keltiske indflydelser i Danmark. *Jysk Arkæologisk Selskabs Skrifter, Bind III*. Århus.
- Lauwerier, R.C.G.M., B. J. Groenewoudt, O. Brinkkemper & F. J. Laarman 1999: Between ritual and economics: animals and plants in a fourth-century native settlement at Heeten, the Netherlands. *Berichte van de Rijksdienst voor Oudheidkundig Bodemonderzoek. Volume. 43 1998-99*. Amersfoort, s.155-98.
- Lund, Allan A. 1979: *Nordens barbarer*. Højbjerg.
- Lund, Jørgen 2002: Forlev Nymølle. En offerplads fra yngre førromersk jernalder. *Kuml 2002*, s. 143-95.
- Makiewicz, Tadeusz 1988: Opfer und Opferplätze der vorrömische und römische Eisenzeit in Polen. *Præhistorische Zeitschrift, 63. Band, Heft 1*, s. 81-112.
- Müller, Sophus 1897: *Vor Oldtid. Danmarks forhistoriske Arkæologi*. Kjøbenhavn. Det nordiske Forlag.
- Nielsen, Bjarne Henning 1996: Smedegård – en byhøj fra den ældre jernalder ved Nors. *Historisk Årbog for Thy og Vester Hanherred 1996*, s. 51-60.

- Nielsen, Jens N. & Marianne Rasmussen 1986: *Sejlfjord – en jernalderlandsby ved Limfjorden*. Aalborg historiske Museum.
- Nielsen, S. Vestergaard 1938: Menneskeofringer i Jernalderen. *Jyske samlinger 1938, vol. 4, hæfte 1*. Århus, s. 297-303.
- Nielsen, Viggo 1993: *Jernalderens pløjning*. Store Vildmose. Vendsyssel Historiske Museum.
- Paulsson, Tove 1993: Huset och lyskan. En studie i byggnadsoffer från nordisk järnålder och medeltid. C-uppsats. Lunds Universitet.
- Ravn, Mads 1998: Kan vi erkende religion i forhistoriske grave? I: Lisbeth Bredholt Christensen & Stine Benedicte Sveen (red.): *Religion og materiel kultur*. Århus, s. 78-93.
- Runge, Mads T. (red.): i tryk: *Nr. Hedegård*. Jysk Arkæologisk Selskabs Skrifter. Højbjerg.
- Sanden, Wijnand van der 1996: Udødeliggjorte i mosen. Historierne om de nordvesteuropæiske moselig. Amsterdam.
- Schlabow, Karl 1953: Leichtvergängliche Stoffe aus der Würtengrabung Hessens. *Probleme der Küstenforschung im südlichen Nordseegebiet Bd. 5*. Hildesheim, s. 26-43.
- Schlabow, Karl 1955: Textilfunde und Hausopfer von Tofing. I: A. Bantelmann (red.): *Tofing. Eine vorgeschichtliche Warft an der Eidermündung*. Karl Wachholtz Verlag. Neumünster, s. 94-98.
- Smart, Ninian 1996: Dimensions of the Sacred. An Anatomy of the World's Beliefs. University of California Press.
- Stjernquist, Berta 1973: Das Opfermoor in Hassle Bösarps, Schweden. *Acta Archaeologica vol. XLIV*. Copenhagen, s. 19-62.
- Talos, I. 1987: Foundation rite. *The Encyclopedia of Religion 5*. New York, s. 395-401.
- Vries, Jan De 1956: *Altgermanische Religionsgeschichte. Band 1*. Zweite, völlig neubearbeitete Auflage. München.

Sacrificial Tradition and Religion during the Early Iron Age in South Scandinavia

– with Special Reference to Settlement Sacrifices

Sacrificial customs and religion during the Early Iron Age (500 BC–400 AD) has occupied archaeologists from the infancy of archaeology. Most would probably agree that the religion was primarily fertility related, originating as it was in the existing peasant society. The literature does not reflect any disagreement about the religion of the Early Iron Age being polytheistic and consequently concerned a variety of gods. However, it is still unknown how the religion was integrated in the everyday life, and under which conditions it was practiced.

The research interest and the overall synthesis framework have especially addressed sacrifices in bogs and wetlands (for instance weapon sacrifices, bog bodies, deposited earthenware, anthropomorphic wooden figures, domestic animals, cauldrons, ring sacrifices, etc.). Strongly simplified, the existing consensus may be expressed in one single sentence: The overall society-related sacrificial traditions develop from being almost exclusively connected with wetland areas during the Early Iron Age (until c.400 AD) to being primarily connected with dry land after this time, cf. Fig. 1.

The question is whether – based on the intense data collection over the recent decades – archaeology can or should maintain this very simple picture of the development of the sacrificial traditions and the religions during the Iron Age? Is it possible that we – rooted in for instance narrow definitions of sacrificial finds, habitual thinking, and a “delusion” consisting of

the numerous well-preserved, well-documented, spectacular, and impressive finds of bog sacrifices – fail to see numerous forms of deposits, which (as opposed to the impressive finds of sacrifices in bogs) are hidden in the archaeological material?

The settlements of the Iron Age have been excavated in large numbers over the recent decades, and it is the ritual finds from these localities that provide the background for this article.

The ritual deposits from the settlements can be divided into two superior groups distinguished by the physical context. One comprises sacrifices made to constructions, which are characterized by being directly connected to a specific structure; the other encompasses settlement sacrifices that are to a higher degree characterized by an overriding affiliation to the settlement. The establishment of a sacrifice definition suitable for scanning the archaeological material for relevant finds is of vital importance. As the definition should not beforehand restrict the search through the material, it is important not to narrow the basis by concentrating only on the physical characteristics of the individual artefacts. The general idea behind the present presentation is that the different ritual dimensions of a society are internally connected as they function within the same overall conventions and, as a consequence, make up parts of a general mental structure, which can leave physically recognizable traces across the different ritual dimensions, cf. Fig. 2. This principal viewpoint creates a theoretical starting point for my work and the established definition of

sacrificial finds: *All intentionally deposited objects, which analytically show significant similarities as regards their physical appearance and/or their deposition context with other recognized ritual objects/contexts, and which are closely connected to these in time and space, should, when analysed, be considered sacrificial finds.*

The British religious historian, Ninian Smart, describes religion as consisting of seven thematically describing situations, which – albeit not completely unconnected – may be described individually:

- 1) *A dogmatic and philosophical dimension*, comprising doctrine systems.
- 2) *A mythical and narrative dimension*, comprising tales of the deities, of the creation, etc.
- 3) *An ethical and judicial dimension*, comprising the consequences of the religion in relation to the shaping of the life of the individual.
- 4) *A social and institutional dimension* comprising organisations and institutions that tie together the individual religious society.
- 5) *An empirical and emotional dimension* comprising the individual's experience of god and the divine.
- 6) *A ritual and practical dimension* comprising prayer, sacrifices, worship, etc.
- 7) *A materiel dimension* comprising architecture, art, sacred places, buildings, and iconography.

As archaeologists, we have a very limited possibility of investigating the very thoughts behind the practiced religion. It is therefore natural to concentrate to a higher extent on the overall setting for it – the *ritual dimension* and the *materiel dimension* respectively. The *ritual dimension* and in particular its sacrificial aspect is traditionally divided into groups characterised by their significance level within the religion as such.

- 1) The first and most “important” group consists of cult rituals. These are characterized by being calendar rites based on the myths of the religion or the history of

the people, and by playing a part in the events of the year.

- 2) The next group comprises transition rites (rite de passage), which follow the life cycle of the individual.
- 3) The last group comprises rites of crises, which serve the purpose of averting danger, illness, etc.

It is important to realize that the two first ritual groups are predictable cyclic rituals addressing the gods, the myths, and/or the people/the individual respectively. Only the third and least central group of rituals is determined by non-predictable and “not-always” occurring incidences. On this background, it becomes central to analyse, which category one is facing when one wants to assess its importance for the religion as such, in order to evaluate the *primary character* of the religion.

In an attempt to understand the overall importance of a specific ritual practice, one cannot ignore a very complicated problem, which is to evaluate whether the sacrifices were practiced by single individuals or by a larger group of people as part of more common and society-supporting rituals. The issue of the relation between different sacrifice types and the groups causing these has been addressed repeatedly. Often, narrow physical interpretation frames as to who sacrificed what are advanced (i.e. Fig. 3). However, the question is how suitable are these very narrow and rigid interpretation models? As mentioned above, a sacrifice is defined by the intention (context) that caused it rather than by the specific physical form of the object!

The above mentioned methodical and theoretical issues provide the background for the author's investigation of the archaeological sources, in which he focused especially on the relationship between ritual actions as they are expressed in bog deposits and in burial grounds and measured them against the contemporary finds from the settlements.

The analysis of the archaeological material is based on those find groups (sacrifices of cauldrons, magnificent chariots, humans, animals, metals, and weapons), which have traditionally been presented as a proof that society supporting and more community influenced ritual sacrifices were carried out beside the bogs.

The examination of the material supports that sacrifices of cauldrons, magnificent chariots, humans, animals, and earthenware are found in both settlements and wetlands (Figs. 4-12), and that the deposits seem to follow superior ritual conventions, i.e. Fig. 2. The sacrifices were not made in fixed sacred places but in a momentary sacred context, which returns to its daily secular sphere once the rituals have been carried out. Often, the ceremony consists of a ritual cutting up of the sacrificed object, and the *pars pro toto* principle occurs completely integrated in connection with both burial customs, wetland sacrifice customs, and settlement sacrifice customs. Sacrifices often occur as an expression of a *rite de passage* connected to the structures, fields, or infrastructure of the village. However, the repeated finds of earthenware vessels, humans, and animals in both wetland areas and in the villages indicates that fertility sacrifices were made regularly as part of the cyclic agricultural world. This places the find groups in a central position when it comes to understanding the religious landscape of the Early Iron Age. In a lot of respects, the settlement finds appear as direct parallel material to the contemporary wetland-related sacrificial custom and so one must assume that major religious events also took place in the settlements, for instance when a human or a cauldron was handed over to the next world. Both the selection of sacrificial objects, the form of depositing, and the preceding ceremonial treatment seem to follow superior ritual structures applying to both funerary rites and wetland sacrifices in Iron Age society.

Often, the individual settlement-related

sacrificial find seems to be explained by everyday doings, as largely all sacrifice-related objects of the Early Iron Age have a natural affiliation with the settlement and the daily housekeeping. However, it is clear that if the overwhelming amount of data is made subject to a comprehensive and detailed contextual analysis, settlement related find groups and attached action patterns appear, which have direct parallels in the ritual interpretation platform of the bog context. These parallels cannot be explained by pure practical or coincidence-related explanation models!

As opposed to ploughed-up Stone Age axe deposits or impressive bronze depots from the Bronze Age and gold depots from the Late Iron Age, a ploughed-up collection of either earthenware, bones, human parts, etc. are not easily explained as sacrificial deposits. However, much indicates that the sacrificial settlement deposits of the Iron Age were not placed very deeply, and so they occur in the arable soil of later times. We must therefore assume that these very settlement-related sacrificial deposits from the Early Iron Age are extremely underrepresented in the available archaeological material. In order to clarify the sacrifice traditions in the Early Iron Age settlements, it is therefore necessary to have localities, which comply with a very rarely occurring find situation. The sites must have fine preservation conditions for bone material and, equally important, thick, continuously accumulated deposits of culture layers, as these preserve the usually shallowly deposited sacrifices. Further, it would be a great advantage if the site has a high degree of settlement continuity, as under optimal conditions, the investigation should comprise the activities of several centuries on the same spot.

The Aalborg area holds Early Iron Age localities, which meet all of the above-mentioned conditions – for instance the settlement mound of Nr. Tranders, from which a few results will be pointed out. Time wise, the locality covers all of the Pre-Roman Iron

Age and the first part of the Early Roman Iron Age. Around ten farm units have been excavated from the settlement, each of which can be traced across a period of several hundred years. The houses were constructed with chalk floors (cf. Fig. 13), which give optimal preservation conditions for bone material, and the culture deposits assumed a thickness of up to 2 metres. Around 150 houses were excavated at this site (cf. Fig. 14). The author systematically checked the comprehensive find material, and starting from the theoretical and methodical approach presented in this article, was able to isolate 393 sacrificial deposits – a very comprehensive material in comparison with the sacrificial wetland sites!

In 279 cases, it was possible to isolate sacrifices in connection with constructions. These comprised such different items as Stone Age axes, fossils, dress pins, a bronze fibula, iron knives, iron arrowheads, a bronze ring, an iron axe, various pottery sacrifices, amber, bone stilettoes, bone spearheads, a bone arrowhead, complete animal skeletons, animal skulls and jaws, various animal bones, an infant, humane skull fragments, etc. (cf. Fig. 15). Just as the sacrificed objects themselves vary, so does the sacrifice intensity in the different constructions. Thus, houses without any registered construction sacrifices occur, whereas other constructions showed up to 5-15 sacrifices. These intense sacrifice activities are mainly connected with the later settlement phases from the Late Pre-Roman and the Early Roman Iron Age.

The most ordinary find groups are different animal bones, pottery, Stone Age axes, fossils, and various pointed or edged tools. It is a characteristic of the construction sacrifices that they almost never show any signs of having been burnt prior to the depositing. The fact that all finds are not comparable merely because they are related to a construction is obvious, as the find group comprises as different objects as a sea urchin and an infant! Whereas the first should

probably be considered an amulet, human sacrifices are traditionally considered a far more radical and ultimate act, and thus a sacrifice concerning a wider circle than the individual household. The highly varied sacrifice material causes the traditional link between construction sacrifices and an extremely narrow celebrant group to be reassessed. The excavations at Nr. Tranders also stress the fact that the amount of registered construction sacrifices are highly dependant on the preservation conditions and context registration as well as an open mind towards ritual interpretations in a traditionally secular research setting.

In 114 cases, it was possible to determine settlement sacrifices at Nr. Tranders (cf. Fig. 16). The variation between the sacrificed objects closely follows the above described construction sacrifice and bog sacrifice traditions – both as regards temporary intensity in the centuries around the birth of Christ and which objects were deposited. From a superior view, the settlement sacrifices are characterized by often having been deposited in small, independent sacrificial pits, which were merely dug down a few centimetres from the surface level of the time, and rarely more than 25 cm. This very limited deposition depth emphasizes the enormous problems and distorting factors, which are probably the reason why the settlement sacrifices are so anonymous in most Iron Age settlements. They were simply ploughed away! The dominating sacrificial animal in the settlements was the sheep, often a lamb. However, the dog, the horse, and the cow also occur frequently in the material, whereas the pig is rarely included in the finds. To judge from both settlement and structure sacrifices, the distribution of sacrificial animals seem to be a direct mirror image of the life basis of the Early Iron Age society in the Aalborg area.

One ritual element in particular, however, fundamentally separates the group of settlement sacrifices from those connected to structures, namely fire. Whereas fire does

not seem to be part of the ritual make-up concerning structure sacrifices, both burnt and unburnt sacrifices appear in the settlement sacrifice material (cf. Fig. 17 & 18). This condition is especially obvious when examining the deposited animal and human bones. The two maps on Fig. 19 show the finds of burnt and unburnt bone deposits respectively. On the background of these two plots (x, y, and z coordinates) the following analysis has been made: (interpolation “unburnt”)-(interpolation “burnt”), cf. Fig. 20. The analysis clearly points out that the relation between burnt and unburnt bone deposits is time related: the burnt deposits were made in the time before the birth of Christ, whereas the unburnt deposits were made during the following centuries. If this is related to the contemporary development of the grave custom in North Jutland, it is noteworthy that we can establish an obvious parallel development. Thus, the burial custom also changes around the beginning of the birth of Christ from a cremation grave custom to an inhumation grave custom. This coincidence probably indicates that within the two different religious and ritual contexts, the “ritual language” is to some degree identical when it comes to passing on humans and sacrificial animals.

Irrespective of the superior sacrificial context – a bog, a lake, a field, a meadow, a structure, or a settlement – both the sacrifice intensity and the sacrificed objects seem to be based on objects from the daily household. As shown in the case of Nr. Tranders, the sacrifices occur in such large numbers on settlements with optimal preservation conditions that it is impossible to maintain the thesis that the Iron Age people had an especially one-sided preference for performing the sacrificial rituals in connection with wetland areas.

As a supplement to the archaeological evidence, archaeologists have often sought support in historical accounts written by Romans in the centuries around the birth of

Christ. The Roman historian Tacitus’ description of the religious activities of the Teutons is particularly describing and geographically differentiated. He mentions some general features such as the Teutons mainly worshipping Mercury (Mercury is the god of fertility, shepherds, etc.) and that they consider it a sacred duty even to bring him a human sacrifice on fixed days (i.e. a sacrifice cycle). Hercules and Mars (gods of strength and war) can only be reconciled with the allowed animal sacrifices. Besides, the Teutons consider it incompatible with the grandness of the heavenly powers to close them in behind walls and give them human features (cf. the lacking iconography). Tacitus’ overall description of the religion of the Teutons is thus primarily dealing with fertility sacrifices in relation to Mercury and the sacrifice of humans on certain days, i.e. a sacrifice cycle.

More specifically, Tacitus describes the religious practice performed by tribes in South Scandinavia and North Germany at the time immediately succeeding the birth of Christ:

“Nor in one of these nations does aught remarkable occur, only that they universally join in the worship of Nerthus; that is to say, the Mother Earth [Nerthus is phonetically concordant with the name Njord, a fertility goddess known from Norse mythology]. Her they believe to interpose in the affairs of man, and to visit countries. In an island of the ocean stands the wood Castum: in it is a chariot dedicated to the Goddess, covered over with a curtain, and permitted to be touched by none but the Priest. Whenever the Goddess enters this her holy vehicle, he perceives her; and with profound veneration attends the motion of the chariot, which is always drawn by yoked cows. Then it is that days of rejoicing always ensue, and in all places whatsoever which she descends to honour with a visit and her company, feasts and recreation abound. They go not to war; they touch no arms; fast laid up is every hostile weapon; peace and

repose are then only known, then only beloved, till to the temple the same priest reconducts the Goddess when well tired with the conversation of mortal beings. Anon the chariot is washed and purified in a secret lake, as also the curtains; nay, the Deity herself too, if you choose to believe it. In this office it is slaves who minister, and they are forthwith doomed to be swallowed up in the same lake. Hence all men are possessed with mysterious terror; as well as with a holy ignorance what that must be, which none see but such as are immediately to perish.”

Traditionally, the text is solely related to the numerous bog finds from the period. The question is, however, whether this is appropriate? Even a very limited analysis of the content of the text clearly reveals that the described religious exertion and the traces it must have left in the archaeological material can only be partly described from the numerous sacrificial bogs. The account of Nerthus may be split into two separate parts. One part that describes the common religious actions and another part comprising rituals carried out by a narrower group of people. The ritual mentioned with a severely limited circle (priest and slaves) comprises the washing of the goddess’ chariot by a lake and the succeeding sacrifice of the slaves chosen for the task. Far larger does the participant group appear throughout the rest of the Nerthus story. At first, there is a short mentioning of *Nerthus driving about to the different tribes!* This may be interpreted in such a way that the rituals described comprise actions, which take place where people are primarily moving about, i.e. in the villages! Perhaps the larger settlements of the Early Iron Age play a central part in relation to such common society-supporting ritual traditions. Tacitus describes the physical context to be able to change its rules and norms at this *sudden religious activity* (cf. “They go not to war; they touch no arms.”) and in this way change sphere from an everyday, secular context to a religious context – a *sacrosanct*

condition arises. The settlement thus enters different spheres at different times! Tacitus’ account of the execution of and the setting for the practiced ritual structure thus closely follows the structure known from archaeological excavations of bogs and settlements.

How, then, does the religious practice of the Early Iron Age – and its sacrificial part in particular – appear on the background of the analyses above? (Fig. 22). May the sacrificial activity in actual fact be divided into two overriding groups, as was previously the tradition – individual structure sacrifices on settlements and both common and individual sacrifices in wetland areas – or is it necessary to revise and differentiate this view of Early Iron Age religion and the sacrificial customs in particular?

The very unbalanced picture of the ritual displays of the society, involving chosen bogs as an almost “church-like” forum, is neither expressed in the archaeological material nor in the few written sources. On the contrary, the sacrificial activity appears as a very complex area, completely connected to the time and the regional development of the society of which it was part. Sacrificial objects primarily comprising everyday objects in the form of food, earthenware, animals, and humans did not differ from the secular culture until the actual ritual act took place.

Considering the fact that the sacrificial objects comprised a wide range of everyday items, it is perhaps not so strange that the context in which the objects were sacrificed also varied considerably. It thus seems as if the conventional sacrificial customs were attached to the complete active resource area of the settlements, both in the form of wetland areas, and to the same degree of settlements. The conditions concerning burial sites, field systems, grazing areas, border markings, etc. still appear unclear, although it can be established that here, too, ritual activities took place according to the same conventions.

The exertion of the rituals constituted a just as varied picture during the Early Iron Age as did the choice of sacrificial objects and place of sacrifice. Thus, we see objects deposited intact, as *pars pro toto*, smashed, burnt, etc. In spite of this very complex picture, patterns do seem to occur. There are thus strong indications that the rituals connected to settlement sacrifices of humans and animals during the Early Iron Age are closely connected with the rituals attached to the burial custom, and as such mirror a conventional communication form between humans and gods. Conversely, it seems as if structure sacrifices through all of the Early Iron Age primarily occur unburnt and that the ritual make-up connected to the finds of structure sacrifices is thus detached from the previously mentioned types of sacrifice, whereas the actual selection of the sacrificial objects seem to follow the same pattern.

It is a characteristic of the ritual environments of the Early Iron Age that they appear momentary and as part of the daily life in the peasant community. Much thus indicates that permanent sacred environments and buildings did not exist to any particularly large degree. This does not imply that people would not return to the same sacred sacrificial places but rather that in between the sacrifices, these places formed part of the daily life, just as all the other parts of the cultural landscape.

The examination of both published and unpublished material shows that the settlements were parallel contexts to the wetland areas and that these two contexts probably supplemented each other within the religious landscape of the Early Iron Age. In the light of the sacrificial find material there is no need to make a strong distinction between the religious societal roles of the settlements as opposed to the wetlands. The context (wetland and settlement) cannot in itself be understood as a useful parameter for determining whether we are dealing with large collective society-supporting ritual sites or sites connected to a minor village

community. The question is whether the variation of sacrificial contexts should be related to different deities and myths, i.e. the *mythical and narrative dimension* of the religion, rather than to the size of the group of participants. On a few settlements, metal vessels, chariots, and humans were sacrificed – find types that are traditionally associated with the bogs and with groups of participants from a larger area than the individual settlement. This interpretation should also be applied to the settlements.

In spite of the fact that from an overall perspective, the practiced religion in South Scandinavia seems homogenous, there is neither archaeological nor historical evidence for the presence of real ritual and religious units comprising large areas, such as complete provinces. However, we must assume that sacrifices of for instance humans, chariots, cauldrons, and the large weapon accumulations were made by groups of people exceeding the number of inhabitants in a single settlement. We thus have no reason for questioning the traditional concept that chosen wetland areas functioned as sacred places from time to time to major sections of the population – whether the sacrifices were brought about by for instance acts of war or as part of a cyclic ritual. The question is whether the large settlements of the Early Iron Age did not play a similar part to a hinterland consisting of a number of minor settlements, as the comprehensive finds from for instance the settlement mounds near Aalborg seem to indicate.

During the Late Roman Iron Age and Early Germanic Iron Age, the previously so comprehensive sacrificial activity connected to the wetlands declined considerably. Parallel to this, the frequent settlement-related fertility sacrifices of bones and earthenware vessels in the Early Iron Age recede into the background in favour of knives, lances, craftsmen's tools, and prestigious items representing the changed society of these centuries. During the Late Iron Age, the iconographic imagery, after having been throttled

down for almost a millennia, regains a central role within the religion. This happens by virtue of a varied imagery on prestigious items such as bracteates and “guldgubber,” cf. Fig. 21. Seen as a whole, it seems as if – parallel to the development of the society during the Late Roman Iron Age and the Early Germanic Iron Age – there is a dimen-

sion displacement within the ritual and religious world, which manifests itself in an increased focus on the *material dimension*. The question is whether this very dimension displacement is not reflecting the religious development from the fertility-related Vanir faith to the more elitist Æsir faith.

Jesper Hansen
Odense Bys Museer

Translated by Annette Lerche Trolle