

KUML
2008



KUML 2008

Årbog for Jysk Arkæologisk Selskab

With summaries in English

I kommission hos Aarhus Universitetsforlag

Gevninge – leddet til Lejre

Af JENS ULRIKSEN

Lejre har en fremtrædende plads i den danske sagnhistorie som hjemsted for konger og skueplads for dådriige handlinger.¹ I begyndelsen af 1000-tallet henlagde Thitmar af Merseburg omfattende hedenske offerhandlinger til Lejre og angav stedet som hovedstaden i riget.² I antikvarisk henseende tiltrak den i vore dage særdeles ydmyge landsby sig allerede i 1600-tallets midte en hvis interesse. Således kombinerede Ole Worms de nedskrevne fortællinger med eksisterende fortidsminder i sit velkendte prospekt over Lejre med omgivelser.³ I den arkæologiske videnskabs barndom blev det påvist, at flere af de synlige monumenter intet havde at gøre med jernalderen, og da man også fra historikerside afviste sagn og middelalderlige sagaer som noget nær fri fantasi, gik glansen af Lejre. For en tid i det mindste. Nationalmuseet påbegyndte den første arkæologiske udgravning ved den ca. 80 m lange skibssætning i midten af 1940'erne, og det blev klart, at der lå en gravplads fra vikingetiden på stedet.⁴ Da de store haller fra yngre germansk jernalder og vikingetid i 1986 blev fundet på dalsiden umiddelbart vest for den eksisterende landsby, kunne det fastslås, at sagnhistorien rummede en kerne af sandhed, i hvert fald hvad lokalitetsangivelsen angår.⁵

Alene de arkæologiske spor viser, at Lejre har indtaget en særlig position i samfundet fra 5. til 10. århundrede e.Kr. Med dette udgangspunkt forekommer det indlysende, at de omkringliggende bebyggelser fra samme tidsrum skal vurderes i forhold til Lejre. Lejre har været hjemsted for en høvding eller konge, og selvom det ikke kan påvises, at han har rådet over oplandets ressourcer, er det vanskeligt at tro andet end, at han har haft meget stor indflydelse på, hvad der foregik på egnen omkring Lejre.

En arkæologisk nødudgravning i Gevninge, få kilometer nord for Lejre, har underbygget denne opfattelse, og i det følgende vil udgravningsresultaterne blive præsenteret. I artiklens anden afdeling gøres et forsøg på at rekonstruere transportkorridorer omkring Lejre og Gevninge, og der vil blive argumenteret for, at Gevninge har indtaget en væsentlig rolle som knudepunkt for land- og vandbaseret trafik til og fra Lejre.

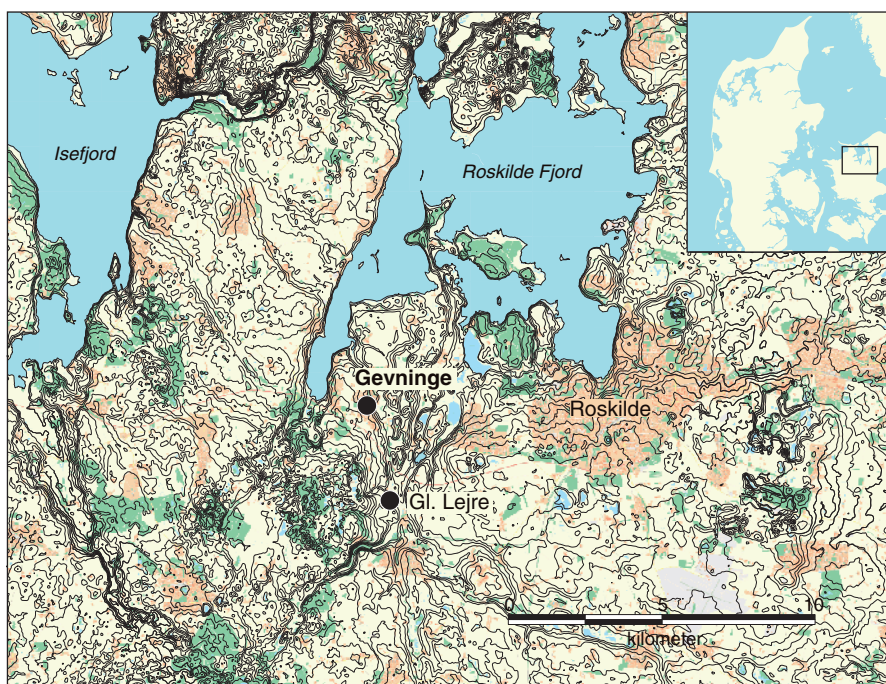


Fig. 1. Oversigtskort med Gevninge og omgivelser med 5 m højdekurver.

Map showing Gevninge and surrounding area with 5 m contour intervals.

Gevninge er i dag en soveby med udbredte parcelhuskvarterer, der næsten har udvisket den oprindelige landsbys struktur. Den gamle landsbykerne ligger på vestsiden af Lejre Å's nedre løb, omtrent 2 km fra åens udmunding i Roskilde Fjord (fig. 1). Den senromanske kirke ligger helt nede ved åen, en placering der adskiller sig fra egnens øvrige sognekirker, der alle ligger højt i landskabet. Gevninge nævnes første gang i en skriftlig kilde fra 1244 som »Giæfning«. I 1202 omtales en mølle ved Gevnevad (*Giæfnwath*), men om den har forbindelse til Gevninge er uklart.⁶ Landsbyen er én blandt mange i Danmark, hvis historie kan spores tilbage til yngre jernalder. Alene stednavnets efterled, -inge, peger i den retning. Forleddet betyder »den givende«, formentlig hentydende til åen, der således har heddet *Giofn* i yngre jernalder.⁷

Arkæologiske fund har længe vist, at det virkelig forholder sig sådan. I 1880'erne registreredes fem-seks begravelser i en grushøjning, der kaldtes Grydehøj, nogle hundrede meter vest for den gamle landsbykerne (fig. 2). I 1973 fremkom atter skeletrester på dette sted, da området på vest- og sydsiden af landsbykernen udstykkedes til parcelhusgrunde. Skeletdelene dukkede op

i en kloakgrøft, hvor man desuden optog seks store sten. En antropologisk gennemgang af knoglerne viste, at der var tale om to personer. Den ene var en stor og robust mand på 177 cm og mellem 40 og 60 år gammel ved sin død. Den anden var en noget spinklere person, som ikke kunne bestemmes nærmere.⁸ Der er tydeligvis tale om begravelser, men fundet er udateret. I januar 1974 fandtes igen rester af en jordfæstegrav ved kloakeringsarbejde, denne gang nærmere landsbyen og åen. Sammen med knoglerne, der stammede fra en voksen mand, opsamledes en jernkniv af vikingetidstype. Fundstedet blev aldrig nøjagtigt anvist af finderens. Nationalmuseet foretog en



Fig. 2. Fundsteder i Gevninge som omtales i teksten. A. Grydehøj. B. Jordfæstegrav med jernkniv. C. Remendebeslag. D. Hulvej. E. Udgravning fra 2000. Ækvidistance 2,5 m. – Tegning: Forfatteren.

Find sites in Gevninge mentioned in the text. A. Grydehøj. B. Inhumation grave with iron knife. C. Strap-end mount. D. Sunken road. E. Excavation in 2000. 2.5 m contour intervals.

besigtigelse et par måneder senere, hvor kloakgrøfterne endnu stod åbne. Der var ingen spor af gravlæggelser eller fyldskifter, hvorfor punktet i sognebeskrivelsen må betragtes som omtrentligt.⁹ Findestedet er angivet som beliggende nær ved en hulvej, der endnu kan anes i terrænet mellem parcelhusene, og som frem til 1700-tallet var en del af landevejen mellem Kalundborg og Roskilde. I 1979 blev fundbilledet suppleret med et særegent forgyldt remendebeslag af bronze fra overgangen mellem yngre germansk jernalder og vikingetid.¹⁰ Remenden blev fundet ved havegravning på Nødager 5, en vilavej nogle hundrede meter syd for gravfundene. På den anden side af vejen afslørede en arkæologisk nødudgravning i vinteren år 2000 bebyggelsesrester fra vikingetiden.

Den arkæologiske undersøgelse

I 1999 planlagde Lejre Kommune at opføre ældreboliger på en hidtil ubebygget grund på omtrent 1 ha midt i Gevninge. Mod øst afgrænsedes arealet af den gamle landsbykerne, mens der på de øvrige sider var opført parcelhuse i 1960'erne og 1970'erne. Da vejene Nødager, der afgrænser undersøgelsesområdet mod vest, og Dalager, der ligger mod syd, blev etableret, afgravedes ganske store partier råjord til en dybde på op mod 1 m under oprindeligt terrænniveau. Derved er en del af den vikingetidige bebyggelse blevet ødelagt, som det vil fremgå af det følgende.

Undersøgelsesområdet skrånede fra ca. 14 m o.h. i vest til ca. 12 m o.h. i øst. Mindre end 100 m mod øst lå Gevninge Bygade omkring 9 m o.h., mens engen i ådalen lå omkring 1 m o.h. Muldlaget var mellem 20 og 40 cm tykt over det meste af arealet. Undergrunden bar præg af at være en smeltevandsaflejring og bestod både af sand, sandet ler – stedvist med kraftige okkerudsivninger – og stiv, plastisk moræneler. Nærmest bygaden var et parti bestående af ral og stenfyldt grus med indlejrede kampesten.

Efter en prøvegravning i oktober 1999 blev nødudgravningen iværksat i slutningen af januar 2000, hvor omtrent 3.600 m² blev afrømmet for muld (fig. 3).¹¹ Sporene efter vikingetidsbebyggelsen fandtes især i den sydlige del af udgravningen. De var i nogen grad forstyrret af et vangeskel, der kan ses på Original I-kortet fra ca. 1800, og flere ganske omfattende fyldskifter, som lå i tilknytning hertil. I feltets nordlige del var mængden af stolpehuller og gruber betydeligt mindre end mod syd. Sammen med den fundtomme, nordligst beliggende søgegrøft tyder det på, at grænsen for bebyggelsens udstrækning fandtes hér, hvor den gamle hulvej løber. Omtrent midt i udgravningsfeltet var

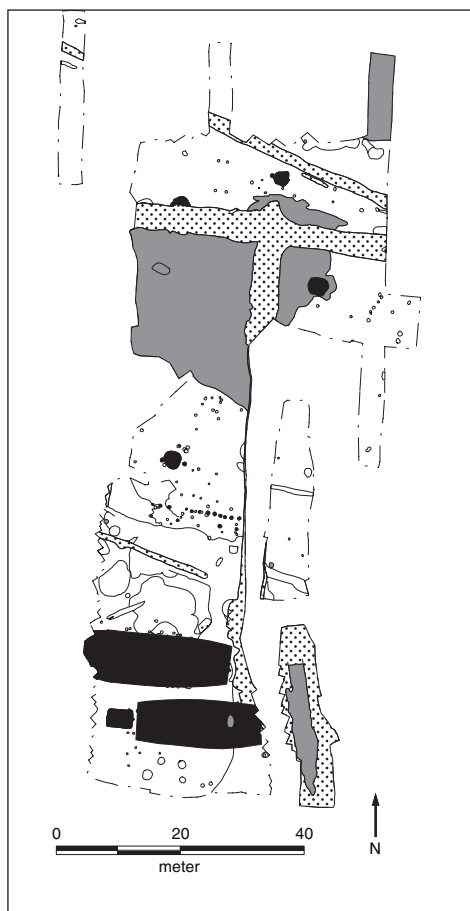


Fig. 3. Udgravningsfelt med hustomter (sort), kulturlag (gråt) og moderne forstyrrelser (prikket). – Tegning: Forfatteren.

The excavation showing house remains (black), culture layers (grey) and modern disturbances (dotted).

en stor, sammenhængende muldhorisont. Det så umiddelbart ud til, at der var tale om et kulturlag, så muldafrømningen blev standset, når der fremkom brændte sten. Ved nærmere undersøgelse viste det sig at være en naturlig opfyldning af en lunke i den grusede og stenede undergrund. Det var kun i toppen af laget, at der var varmesprængte sten og et beskedent fundmateriale fra vikingetid. Et grubehus (hus V) var nedgravet i kulturlaget og blev erkendt i fladen pga. en ansamling af ildpåvirkede sten.

Ved undersøgelsen blev stolpehullerne snittet med ske og tømt. Grubehusene blev udgravet med ske i kunstige 10 cm tykke niveauer, og fylden blev vandsoldet gennem 4 mm netmasker. Kulturlag opdeltes i 2x2 m felter og undersøgtes som udgangspunkt på samme måde som grubehusene. Enkelte partier af kulturlaget blev dog skovlet op og derpå vandsoldet. Da det viste sig, at udbyttet var ringe, blev kulturlaget ikke totaludgravet.

Langhuse

Hus I var et treskibet, krumvægget langhus med tre sæt indre tagbærende stolper (fig. 4). Væglinjerne var ikke bevarede, mens de to rækker af ydre støttestolper sporadisk var til stede. Mod vest var en del af bygningen øjensynlig bortgravet ved anlæggelsen af Nødager, og den oprindelige længde kunne ikke længere fastslås med sikkerhed. Den erkendelige del var 22 m lang, men har den tagbærende konstruktion været symmetrisk udlagt, må huset have været omkring 24 m langt. På tværs var afstanden mellem rækkerne af støttestolper ca. 8 m. I den vestlige ende af bygningens sydside var en stolpesætning, som kunne repræsentere en indgang. Stolperne var forskudt ca. 80 cm indad i forhold til støttestolperne, en placering som ville stemme godt overens med væggenes pla-

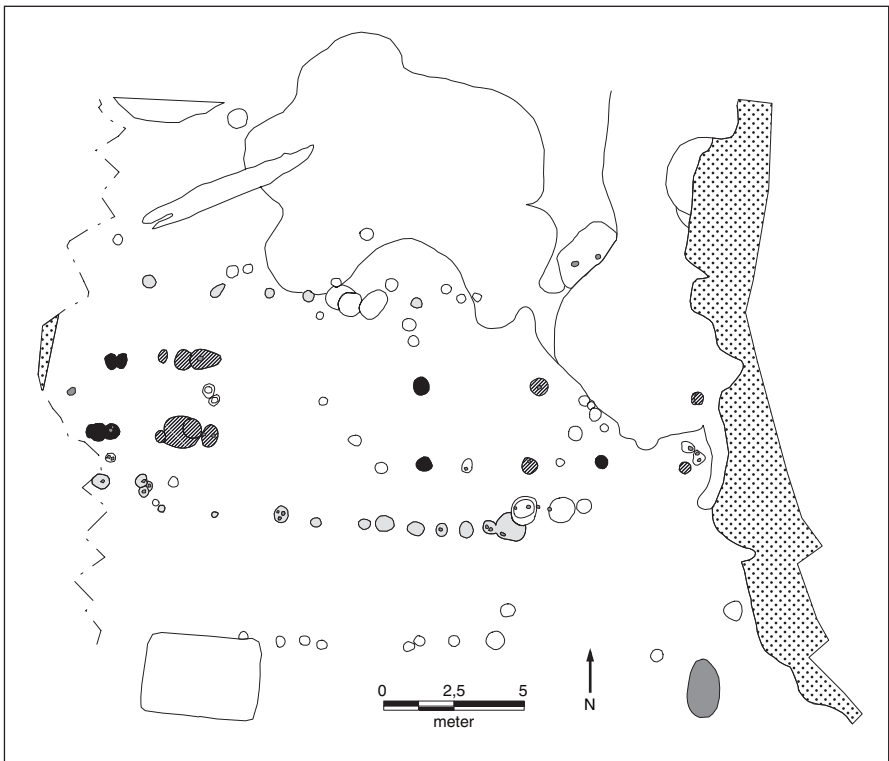


Fig. 4. Hus I. Sort er tagbærende stolper i én fase, mens skraveret angiver tagbærende stolper i anden fase. Lysegrå markerer de udvendige støttestolper. Prikket markerer forstyrrelser. – Tegning: Forfatteren.

House I. Black marks the roof-bearing posts of one phase, while hatching marks similar posts of another phase. Light grey marks the outer row of sloping posts along the now untraceable wall. The broken dotted lines denotes disturbance.

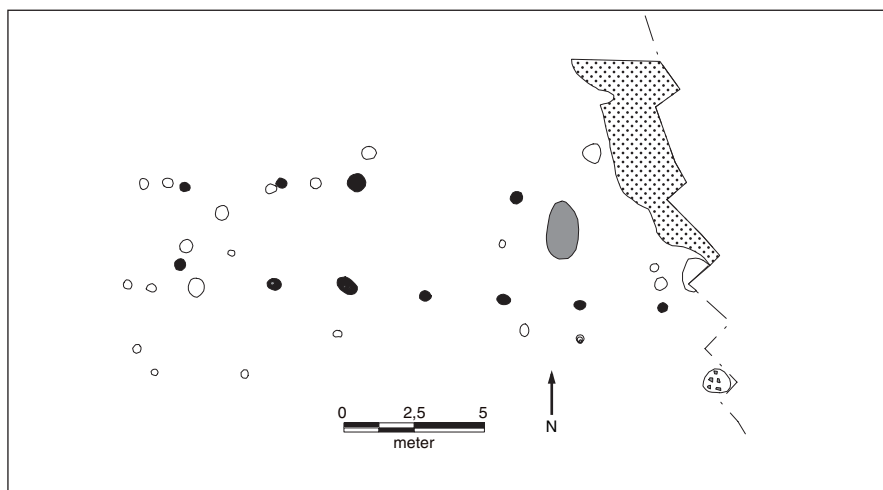


Fig. 5. Hus II. Sort: tagbærende stolper. Mørkegrå: sten. Prikket: forstyrrelse. – Tegning: Forfatteren.

House II. Black roof-bearing posts. Dark grey: stones. The broken dotted lines: modern disturbance.

cering. Huset havde to faser på hver tre sæt tagbærende stolper, og i den ene fase var sket yderligere udskiftning i det vestligste sæt. Begge faser udgjordes af samme moduler. Mod øst var et rum på 6,4 m's længde, mens der centralt var en hal på 11,5 m. Den vestlige afslutning på huset blev – som nævnt ovenfor – ikke fundet, men det er nærliggende, at der også hér har været et rum på ca. 6-6,5 m's længde. De to faser kunne ikke tidsfæstes i forhold til hinanden, da der ikke kunne iagttages stratigrafier. I stolpehullerne fandtes randskår af uornamenteret bopladskeramik og et enkelt sideskår af østersøkeramik dekoreret med omløbende furer. Keramikken, de let krummede langvægge, det hallignende rum og de ydre støttestolper placerer begge husets faser i 10. århundrede.

Hus II, der lå ca. 4 m syd for hus I, var et treskibet langhus med syv sæt tagbærende stolper på to let krummede rækker (fig. 5). I forhold til hus I var der tale om spinklere stolper, som til gengæld var anbragt betydeligt tættere, og det var karakteristisk, at afstanden på tværs mellem rækkerne generelt var større end afstanden sættene imellem. Fra øst til vest målte stolpesætningen 17,60 m og udgjorde en symmetrisk konstruktion, der har haft krummede langvægge. Der fandtes ingen oldsager udover lidt brændt ler og dyreknogler i stolpehullerne. Typologisk hører huset til yngre germansk jernalder eller tidlig vikingetid. Om det har stået samtidig med det nært liggende hus I kan ikke afgøres. Forholdet til hus IV få meter mod vest er ligeledes uafklaret.

Umiddelbart nord for en serie omfattende, og nærmest sammensmeltede, fyldskifter kunne iagttages en række stolpehuller, orienteret øst-vest, der, indledningsvis, blev opfattet som en væg til et langhus (se fig. 3). Den indbyrdes afstand mellem stolpehullerne var generelt på ca. 0,5-0,7 m. Hvorvidt rækken har været længere kunne ikke afgøres. Mod øst kunne forløbet af stolpehuller ikke følges på den anden side af et flere meter bredt kloaktracé. Det vestligste stolpehul fandtes i kanten af et kulturlag, og hér kunne yderligere stolpehuller ikke erkendes. Mod syd var flere fyldskifter, der i fladen godt kunne være fra en tagbærende konstruktion. Det var en række huller, der stod i en afstand af 1,25-1,5 m fra den formodede væglinje, men afstanden mellem de 'tagbærende stolper' indbyrdes var meget uens. Det samme var deres dybder, som varierede fra 40 cm til blot få centimeters dybde. Den sydlige række af formodede tagbærende stolper blev eftersøgt, men forgæves. Et vangeskel fra nyere tid var nedgravet til 0,9 m under afgravet terræn og har fjernet ethvert spor af eventuelle stolpehuller. Det kan derfor ikke helt afvises, at der kan være tale om et tredje langhus.

Grubehuse

I feltet lå fem grubehuse, der – bortset fra ét af rektangulær form – var mere eller mindre regelmæssigt rundede nedgravninger med en tagbærende stolpe i hhv. øst- og vestenden.

Nordligst i feltet lå hus VI, hvor selve gruben målte 230x210 cm i fladen og var nedgravet til en dybde af 32 cm med en jævn bund. I overfladen var grubefylden karakteriseret af en del brændte sten, der koncentrerede sig i den sydøstlige side. I vestenden var en 70x50 cm stor og 15 cm dyb udposning, der var ældre end selve gruben. Den tagbærende konstruktion bestod af et 46 cm dybt stolpehul i grubens vestende og et 30 cm dybt stolpehul i grubekanten mod øst. Den indbyrdes afstand mellem de to tagbærende stolper var 220 cm. Grubens fyld var opdelt i to lag, der rummede en del brændte sten og trækul. I husets bund var to fyldskifter, der først kunne ses efter tømningen af grubefylden. Det ene fandtes ved nordvæggen og viste sig ved snitning at være en mindre, aflang 20 cm dyb grube med ujævn bund. Ved vestgavlen lå et lignende 10 cm dybt anlæg. Fundmængden var beskednen og med begrænset kronologisk udsagnsværdi. Hyppigst forekommende var sideskår af uornamenteret keramik, i alt 24 stykker, der såvel hvad angår magring, brænding, overflade som farve er typisk for fladbundet bopladskeramik fra yngre germansk jernalder og vikingetid. Centralt i huset fandtes flere vævevægte af ubrændt ler. Hertil kom små stumper af en hvæssesten, to ubestemte jernstumper, lidt smuldret bronzeblik, brændt ler, dyreknogeter og trækul.

Omtrent 14 m mod vest-sydvest undersøgtes hus VII. Hovedparten af den rundede grube var gået tabt i et kloaktracé og målte ved udgravningen ca. 300 cm i længden og 145 cm på tværs. Fyldskiftet viste sig at omfatte to lag på sammenlagt 40 cm's tykkelse, hvor især det øverste indeholdt brændte sten, trækul og brændt ler. Af den tagbærende konstruktion var kun den vestlige, 26 cm dybe stolpe bevaret. I den østlige halvdel af grubebunden var et 8 cm dybt stolpehul, som næppe har haft noget med den tagbærende konstruktion at gøre. Fundmaterialet var beskedent. Der var to randskår af bopladskeramik med hhv. lodret afsat og let udadbøjet rand, 10 sideskår af uornamenteret bopladskeramik, to flade bundskår, en rhombisk nitteplade af jern, trækul, dyreknogler og brændt ler. Oldsagerne tillader ikke en snævrere datering end yngre germansk jernalder/vikingetid.

Ca. 24 m mod sydøst udgravedes hus V, der var en rundet, fladbundet grube på 290x330 cm og nedgravet til 60 cm under afgravede terræn. I vestenden fandtes et 60 cm dybt, tagbærende stolpehul, og i østenden var det tilsvarende stolpehul 66 cm dybt. Den indbyrdes afstand mellem hullerne var 270 cm. Den tagbærende konstruktion i østenden er formentlig blevet udskiftet en gang. I vest var to supplerende stolpehuller kun ganske let nedgravede. Grubens fyld var tydeligt opdelt i et bundlag på 10-15 cm's tykkelse, der dækkedes af en tilfyldningshorisont på op til 45 cm. Næsten 90% af genstandsmaterialet kom fra tilfyldningslaget. Fra de øverste 20 cm stammer to skår østersøkeramik, men ellers dominerede uornamenteret, fladbundet bopladskeramik, i alt 134 skår. Blandt randene var flest indadbøjede, men der var også enkelte skår med lodret eller let udfaldende randparti. Hertil kom en hvæssesten af sortgrå skifer, en halveret konisk tenvægt af keramik med affaset bund, en tabletformet tenvægt af sandsten og et fragment af en nærmest bolleformet tenvægt af keramik. Desuden fandtes knogler af pattedyr og fisk, samt fire stykker hjortetak. I bundlaget lå et fladt bundskår og et uornamenteret sideskår af bopladskeramik, samt rødbrændt ler, lidt slagge og lidt dyreknogler. Samlet set må fundmaterialet henføres til 9.-10. århundrede.

Omtrent midt i feltet, og i kort afstand nord for langhusene, lå hus VIII. Der var tale om en rundet, fladbundet nedgravning. Ved afgravede terræn målte den 272x276 cm, mens dybden var 10 cm. Gruben var stærkt nedpløjet og har oprindeligt været større. De to mere end 50 cm dybe tagbærende stolper sås hhv. vest og øst for gruben. Deres indbyrdes afstand var 370 cm, hvilket afspejler husets oprindelige længde. I grubens bund, omtrent midt i huset, var to stolpehuller. De lå med en indbyrdes afstand på 65 cm i husets længderetning. Tværmålene var beskedne, omkring 20 cm, mens de rakte omtrent 60 cm ned under husgulvet. Dybde og placering peger på, at der er tale om stolper til en

Fig. 6. Glasperle fra hus VIII. – Foto: Flemming G. Rasmussen.

Glass bead from house VIII.



opstadvæv. I nordsiden var to tætliggende, ikke særlig dybe, stolpehuller, hvis funktion ikke kunne fastslås. Genstandsmaterialet var beskedent og udgjordes af 15 skår af fladbundet, uornamenteret bopladskeramik med indadbøjede rande, en blå glasperle med indlagte tråde (fig. 6), en fragmenteret jernkniv, brændt ler og dyreknogler. Huset kan dateres til vikingetid, og fraværet af østersøkeramik taler for periodens første halvdel.

Det sidste grubehus, hus IV, lå ud for vestenden af hus II. I fladen fremstod det som et rektangulært fyldskifte, der målte 290x415 cm ved afgravet terræn. Gruben var fladbundet og 22 cm dyb med en tagbærende stolpe i hhv. øst- og vestenden. Disse var nedgravet 40-50 cm under grubebunden og lå med en indbyrdes afstand på 420 cm. Fylden kunne opdeles i et tyndt bundlag på op til 5 cm's tykkelse. Herover var en tilfyldningshorisont på op til 29 cm's tykkelse. Midt i gruben var en recent forstyrrelse på ca. 1 m i diameter, der rakte fra top til bund. I grubefylden fandtes en nål af hjortetak med fortykket, gennemboret hoved (fig. 7), en konisk tenvægt af keramik med grove afglatningsfacetter på siden, en tabletformet tenvægt af sandsten og enkelte stykker jernskrot. Keramikken var domineret af relativt velbrændt østersøkeramik, i alt 37 bestemmelige skår, der ofte havde efterdrejet randparti (fig. 8). Der var også skår af fladbundet, uornamenteret bopladskeramik, hvoraf tre skår havde indad bøjede rande. Hertil kom 114 uornamenterede side- og bundskår, som ikke kan henføres til den ene eller den anden keramiktype. Blandt de øvrige fund var de smuldrende rester af en drejekværn af glimmerskifer med røde granater, et par fragmenter af hvæssesten af grå og mørkegrå skifer, en lille jernslagge, brændt ler samt dyreknogler. Østersøkeramikens form, dekoration og tilvirkning peger på en datering i slutningen af vikingetiden. Det samme gør grubehusets rektangulære form, der hyppigt er kombineret med fund fra sen vikingetid.¹²



Fig. 7. Nål af hjortetak fra hus IV. – Foto: Flemming G. Rasmussen.

Needle made of antler from house IV.

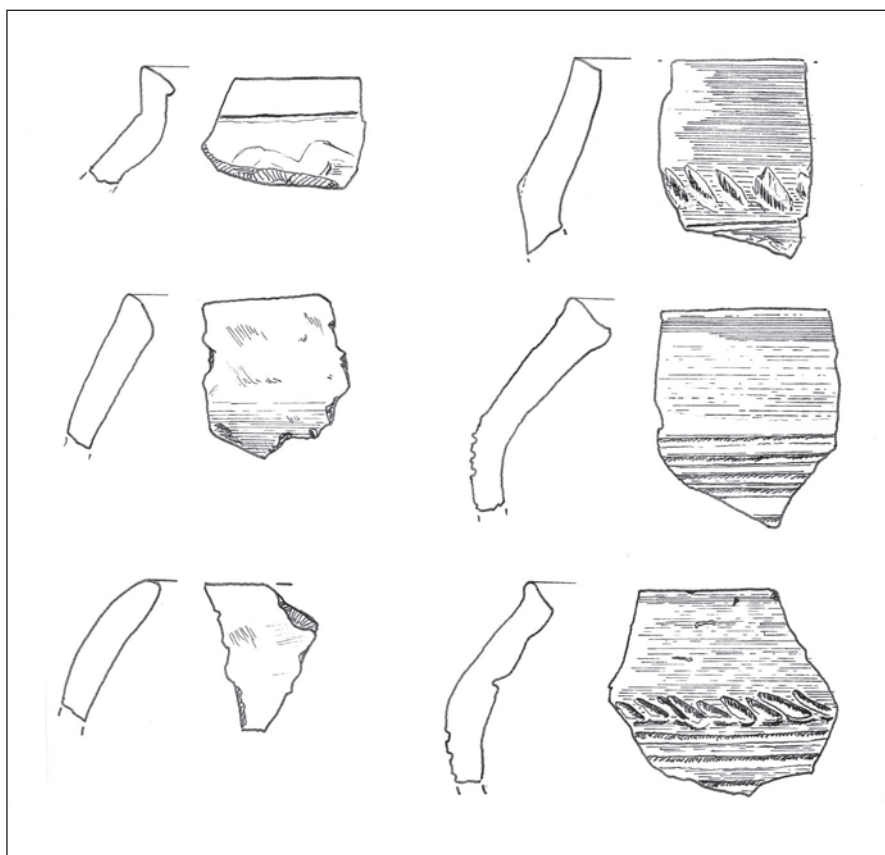


Fig. 8. Østersøkeramik og uornamenteret bopladskeramik fra hus IV. Størrelsesforhold 1:2.
– Tegning: Forfatteren.

Rim sherds of decorated Baltic ware and un-decorated local pottery from house IV

Øvrige anlæg og fyldskifter

Området nord for hus I var præget af flere store, uformelige fyldskifter med sort jord og brændte sten. Ved nærmere undersøgelse viste det sig, at der var tale om adskillige gruber, som greb ind i hinanden. Gruberne var mellem 50 cm og 130 cm dybe og kan meget vel være lertagningshuller. Gruberne rummede et omfattende genstandsmateriale fra yngre vikingetid i form af en halv kufisk sølv mønt, østersøkeramik, uornamenteret boplads keramik, skår af klæberstenskar, en jernsaks med snoede håndtag (fig. 9), samt stumper af en drejekværn af glimmerskifer med røde granater. Herfra stammer desuden en del af en pragthjelm af forgyldt bronze (fig. 10)¹³. Hjelmdelen er udformet som et øje, der tilstræber det naturalistiske med øjenbryn og -vipper. Der er nittehuller langs øjenbrynets overkant, så det har kunnet fæstnes til hjelmen. Tilsvarende nittehuller ses under øjenhullet. Det er muligt, at hjelmdelen har været fæstnet til en underliggende jernskinne af samme karakter, som kendes fra hjelme fra såvel Vendel og Valsgårde i Sverige som Gjermundbu i Norge.¹⁴ Alternativt har de nedre huller kunnet bære en ringbrynje til beskyttelse af underansigtet. Det er ikke lykkedes at finde en nær parallel til fundet fra Gevninge, hvorfor dateringen også er usikker. Der kendes skandinaviske og angelsaksiske hjelme fra 7.-9. århundrede med øjenomgivelser, men enderne af øjenbrynene er typisk afsluttede med et dyrehoved.¹⁵ Fra Rusland, Tjekkiet, Balkan, Tyskland og Frankrig foreligger adskillige hjelme af forskellig udformning og alder, men – bortset fra nittehuller i hjelmkanten, hvor et pynteligt 'øje' kunne tænkes fastgjort – er ingen fundet med en tilsvarende attribut.

Den nordlige del af feltet domineredes af et omtrent 600 m² stort kulturlag, der rummede ildpåvirkede sten.¹⁶ Ved prøvegravningen opsamledes en relativt



Fig. 9. Jernsaks med snoede håndtag fra A243. – Foto: Flemming G. Rasmussen.

A pair of iron scissors with spiral handles from feature A243.

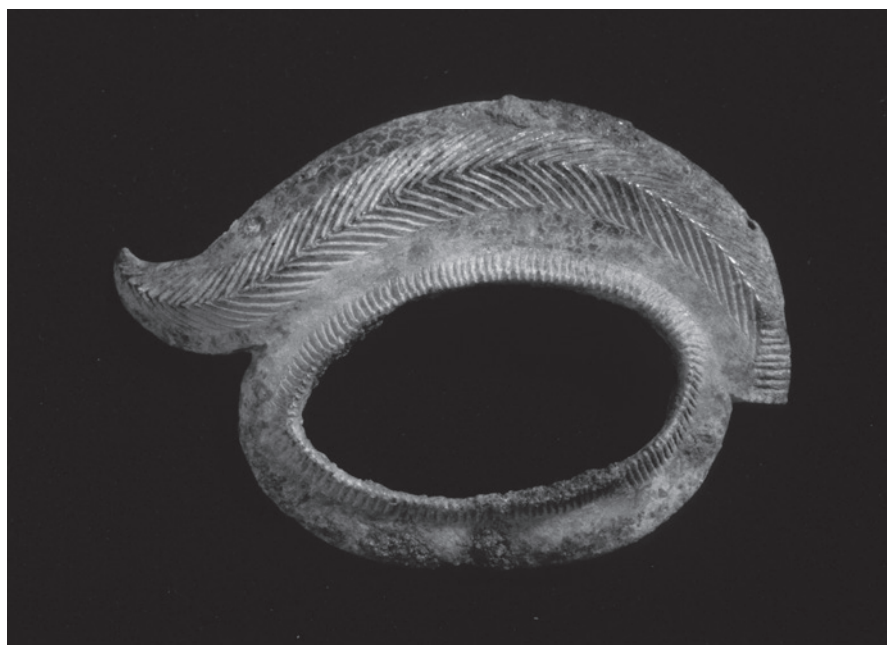


Fig. 10. Del af pragthjelm af forgyldt bronze fra A124. – Foto: Flemming G. Rasmussen.

Part of a magnificent helmet of gilded bronze from feature A124.

dårligt bevaret spydspids af jern. Det meste af odden var afknækket, men rester af to »vinger« på siderne af døllen viste, at der oprindeligt har været tale om en spydspids, der kan sammenlignes med et 10. århundredes gravfund fra Stengade II på Langeland.¹⁷ Af kulturlaget udgravedes 20 m². Fundmaterialet lå i de øverste 10-15 cm af horisonten. Derunder var 25-35 cm muldjord uden oldsager eller ildpåvirkede sten. Blandt fundene skal nævnes unornamenteret bopladskeramik med indadbøjede rande og en trind bronzering med tre polyedriske knopper jævnt fordelt i omkredsen (fig. 11). En parallel kendes fra grav 306 i Birka, hvor den dateres til 10. århundrede.¹⁸

Løsfund

Ved muldafrømningen fandtes en guldarmring omtrent 60 cm nede i muldlaget (fig. 12). Der var intet synligt fyldskifte, hvor den kunne have ligget. Ringen er klempt sammen, men har været ca. 9 cm i diameter. Den er tildannet af en valset stang med en iøjnefaldende, plastisk dekoration, der består af 12 udhamrede firkantede plader med rundede hjørner og konvekse sider. Pladerne er arrangeret symmetrisk med seks stykker på hver side af ringens midte, der

Fig. 11. Bronzering fra kulturlag.
– Foto: Flemming G. Rasmussen.

Bronze ring found in the culture layer.



udgøres af en tværstillet, smal indfatning til fire firkantede stykker glas, halvædelsten eller lignende. Pladerne aftager i størrelse fra midten og udefter. Hver plade er forsynet med en smal kant, der er ornamenteret med en perlerand. I hver side af pladerne er indstemplet seks eller syv trekanter med en ophøjet, central prik. Pladerne forbindes af en iøjnefaldende plastisk udsmykning af form som et stort Y. På oversiden af den plastiske udsmykning er tilføjet perlerandsdekoration. Fra de yderste – og mindste – plader udgår en ten, der på ydersiden er forsynet med timeglasformede stempler med to halvrunde forhøjninger i hver side. De to tynde tenender er snoet fire gange omkring hinanden som lukke (fig. 13). Til selve guldarmlingen er føjet en valset guldstang, der skødesløst er bøjet omkring ringens tene. Det er tydeligt, at den supplerende stang allerede var sat på, da armlingen er blevet klemt sammen. Der er altså tale om et lille gulddepot, der vejer 126 gram. Guldringens udformning er særpræget, fordi den er så udtalt plastisk. Hvis man betragter udsmykningen oppe fra, genkendes mønstrets grundelement, det store Y, fra armringer af sølv eller bronze fra vikingetid. Ser man bort fra den underliggende, stempelornamenterede guldplade, genkendes ornamentet tydeligt i et fragment af en bronzearmring fra 8. århundrede fundet ved Djelbæk i Ryde sogn, lidt nordøst for Holstebro.¹⁹ En sølvarmring fra Meelse i Horbelev sogn på Falster rummer samme dekorative grundelementer som ringen fra Gevninge, oven i købet med symmetri omkring en ophøjet tværstillet midte. Ringen er et løsfund og stammer fra tidlig vikingetid.²⁰ Der er grund til at formode, at den samme datering gælder for ringen fra Gevninge.

Efter muldafrømningen fandtes ved hjælp af en metaldetektor randpartiet af en bronzespand i en af jordbunkerne. Randen var – om end bulet, sammenklemt og forbukket – næsten intakt, men af selve spanden var kun ca. 10 cm af skulderen bevaret. Oprindeligt har spandens skulder været rundet og selve randen har været lodret. Der har været påtippet bæreringe eller lignende



Fig. 12. Guldarmringens forside. – Foto: Flemming G. Rasmussen.

The gold armring, front.



Fig. 13. Guldarmringens bagside. Bemærk den ekstra guldstang nederst. – Foto: Flemming G. Rasmussen.

The gold armring, part of the reverse. Note the extra gold bar at the bottom.

til en hank, men kun to nittehuller på hver side af spanden vidnede herom. Det antages, at bronzespanden er fra vikingetid.

Af andre løsfund fra vikingetid skal nævnes et polyedrisk vægtlod samt et sfærisk vægtlod med flade poler. Den ene pol var forsynet med en perlerand og indstemplede, S-formede figurer.

Fra middelalderen foreligger et forgyldt og fliget bronzebeslag, en skiveformet smykkebrakteat med et ligearmet kors og tre borgerkrigsmønter, hvoraf de to med sikkerhed er slået under Erik Menved (1286-1319). Senere epoker er repræsenteret ved et fingerbøl og en søsling fra 1602.

Sammenfatning af de arkæologiske fund

Udgravningen afdækkede resterne af en bebyggelse, der var temmelig medtaget af byggemodning af området i 1960'erne og 1970'erne. Hvorvidt der er tale om en enkelt gård i flere faser, eller om det er dele af en større bebyggelse, er umuligt at afgøre på det foreliggende grundlag. Fraværet af anlægsspor i de nordlige søgegrøfter tyder på, at bebyggelsen ikke har strakt sig nord for hulvejen, hvor gravene desuden har ligget (se fig. 2). I teorien kan pladsen have bredt sig i de tre øvrige kompasretninger. Terrænfaldet fra udgravningen til Gevninge Bygade er relativt brat, og selvom det ikke er umuligt, forekommer det ikke videre sandsynligt, at vikingetidsbebyggelsen har strakt sig denne vej. For at belyse dette spørgsmål gennemførtes en prøvegravning på en grund i landsbykernen, ca. 200 m mod nordøst. Her fandtes kun stolpehuller og affaldsgruber fra middelalder og senere.²¹ Terrænmæssigt er en videre udstrækning mod syd og vest ikke usandsynlig, men det er kun remenden i haven til Nødager 5, få meter fra udgravningen, som bidrager med håndgribeligt arkæologisk materiale.

Datering

At lokaliteten kan henføres til vikingetid, er der ingen tvivl om. Hus I er næppe ældre end 900-tallet, mens hus IV hører til i slutningen af samme århundrede eller det følgende. Hus II, og de øvrige grubehuse, er – typologisk set – mindre anvendelige til at indsnævre dateringen af pladsen.

Oldsagerne af metal, inkl. remenden fra Nødager 5 og borgerkrigsmønterne, dækker tidsrummet fra 8. til 14. århundrede, men hovedparten er hjemmehørende i 9.-10. århundrede. Keramik er den hyppigst forekommende genstandstype, og den kan grundlæggende inddeles i to grupper: uornamenteret fladbundet bopladskeramik og østersøkeramik. Førstnævnte har typisk indadbøjede randpartier. Kun tre af 47 skåre har udadbøjede eller lodrette rande. Karsiderne er uornamenterede, og hvad angår farvespektrum, magring og brænding adskiller bopladskeramikken sig ikke fra østersøkeramikken. Generelt er karrene spandformede med den største diameter ved en højtsiddende, svagt markeret skulder eller ved selve randen. Bundene er altid flade. Overgangen mellem bund og side er markant, og flere gange ses selve bunden en smule udtrukket (fig. 14). Denne keramiktype er karakteristisk for østdan-

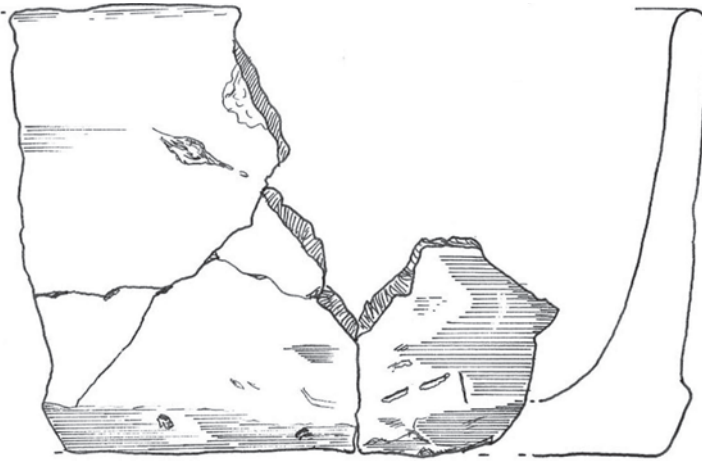


Fig. 14. Karprofil fra hus V. Karsidens højde er 10,5 cm. – Tegning: Forfatteren.

Small vessel of local ware. Height: 10.5 cm..

ske og skånske bopladsfund fra yngre germansk jernalder til vikingetidens afslutning.²²

Østersøkeramikken kendetegnes ved mere kantede rande, der ofte er efterdrejede med et formtræ. Af de 54 randskår er 35 indadbøjede, mens 12 skår er udadbøjede. De 248 ornamenterede sideskår er forsynede med omløbende furer, der normalt begynder på den mere eller mindre skarpt rundede skulder. Som ornament afslutning opad mod randpartiet kan være en omløbende bølgefure eller en række af skrå eller runde indstik. Sikkert identificerede bunde findes i seks tilfælde, hvor skårene udvendigt er forsynede med et bundmærke udformet som et ligearmet rammekors. I to tilfælde er der endvidere en smal standring. Sidst skal nævnes et enkelt skår af et hvælvet og ornamentet låg. Østersøkeramikken fra hus V er forsynet med kamstregsdekoration og en efterdrejet udadbøjet og afrundet rand, der formentlig hører til i 900-tallet. Skårene fra hus IV og de store fyldskifter A124 og A243 er form- og stil-mæssigt inspireret af senslavisk keramik fra Mecklenburg-Vorpommern og Pommern. Sammenholdt med de øvrige fund fra anlæggene er østersøkeramikken fra Gevninge-Nødager hjemmehørende fra slutningen af 10. århundrede til og med 11. århundrede e.Kr. Østersøkeramikken er knyttet til anlæg i den sydlige ende af udgravningen. Mod nord er der to skår i hus V, men de kan sammenlignes med mellemslavisk keramik, og er formentlig ældre end det øvrige materiale af østersøkeramik.

Spør efter håndværk var til stede, dog uden at være fremtrædende. I hus VI fandtes flere ubrændte vævægte af ler, mens to dybe stolpehuller i bunden af hus VIII opfattes som basis for en væv. Til tekstilfremstilling hører tenvægtene og – måske – de få nåle af ben eller tak.²³ Til de 'varme' håndværk hører jernslaggeerne, der absolut ikke var et fremtrædende aspekt. Der fandtes lidt i hus IV og hus V, mens resten lå i fyldskiftet A243. Andre rester af jernhåndtering var enkelte stykker jernskrot, der lå i hus IV og i fyldskifterne A124 og A243. Tekstiltilvirkning og jernhåndtering er de typiske håndværk på agrare lokaliteter med førstnævnte som det hyppigst forekommende.²⁴

Gevninge-Nødager kan kategoriseres som en gård med bygninger, håndværksrester og et fundmateriale, der ikke skiller sig ud i forhold til en lang række undersøgte vikingetidsbopladser landet over. Imidlertid giver de fire usædvanlige fund: guldarmringen, hjelmdelen, bronzespenden og den vingede spydspids stof til eftertanke. Denne eftertanke næres af Gevninges landskabelige placering kombineret med nærheden til det sagnomspundne Lejre.

Et trafikalt knudepunkt

»Lejre er således et gammelt Knudepunkt for hele Færdslen i det østlige Danmark, ja man kan godt sige hele Sjælland og det øvrige Danmark;« skrev J.T. Lundbye i 1926 i en gennemgang af, hvad han formodede, var de betydeligste vejstrøg i oldtidens Østsjælland.²⁵ Lundbyes pejlemærker var bl.a. gravhøje, kildevæld og stednavneendelser. Hans anvisninger minder mest af alt om et tankeeksperiment uden megen underbyggende dokumentation, og spørgsmålet er, om påstanden kan sandsynliggøres.

Det er vigtigt at gøre sig klart, at forsøg på at genskabe et billede af landskabet, som det så ud for 1000-1500 år siden med skove, vandløb, søer, enge og marker på baggrund af kort, der er mindst 800 år yngre, rummer nogle faldgruber. Særlig vanskeligt er det at genskabe forhistoriske vejforløb. Selvom transportteknologien og vejbygningskunsten – eller manglen på samme – i 1700-tallet ikke var accelereret milevidt fra vikingetidens, så er der ikke desto mindre tale om to forskellige verdner, hvad angår økonomi og ideologi. Vikingetiden kan f.eks. have budt på taburelaterede restriktioner for færdslen i visse områder således, at det, der ser ud til at være et brugbart vejforløb, kan have været umuligt at anvende. Omvendt kan der være kommet nye vejstrøg til i middelalderen eller senere som følge af etablering af byer, voldsteder eller landsbyer.

Rekonstruktion af trafikårer og -knudepunkter fra epoker uden skriftlige eller kartografiske kilder beror i vid udstrækning på en forventning om, at når

man har bevæget sig fra punkt A til punkt B, er det sket via den kortest mulige rute med de færreste forhindringer. For at udpege sandsynlige forhistoriske vejforløb, der lettest har bragt folk fra A til B, kan man som udgangspunkt anvende ældre kortmateriale, der gengiver landskabet med naturlige vandløb, eng- og vådområder, hvoraf over 90% i dag, i større eller mindre grad, er udrettede, rørlagte eller drænedede.²⁶ Det ældste pålidelige – og samtidig tilstrækkeligt detaljerede – kortmateriale udarbejdedes i forbindelse med udskiftningen af landets agerjord i årtierne omkring 1800.²⁷ Kortene blev tegnet i målestoksforholdet 1:4000. Det primære formål var at angive matrikulære forhold, men kortene rummer samtidig oplysninger om vandløb, vådområder, våde og tørre engarealer, landsbyers og gårdes størrelse og placering, samt vejenes forløb i landskabet. Ikke mindst sidstnævnte element er af interesse i nærværende sammenhæng, men det er vigtigt at huske, at de konkrete vejbaner på ingen måde var statiske. Af disse såkaldte Original I-kort kan i nogle tilfælde aflæses ændringer i vejforløb, hvor nye veje angives med breddemål på 6 eller 12 alen, mens de gamle – ofte mere snoede – veje er overstregede.

Original I-kortene viser ikke terrænets konturer. Det gør til gengæld Generalkvartermesterstabens topografiske kort, der udarbejdedes for Sjælland, Møn, Lolland og Falster mellem 1808 og 1841 på grundlag af Videnskabernes Selskabs opmålinger.²⁸ Kortene blev fremstillet i målestoksforhold 1:20.000, og ved anvendelse af såkaldte lehmanke bakkestreger vistest hældninger i terrænets overflade.²⁹ Landsbyer, gårde, større og mindre veje, skov, vådområder og vandløb er angivet på kortene, men det er klart, at der er sket en ændring, siden udskiftningskortene udarbejdedes. Det er tydeligt, at veje og bebyggelse er fra tiden efter udskiftningen, hvorfor især de mindre veje er udtryk for behovet for at forbinde de fritliggende gårde med omverdenen. Generalkvartermesterstabens kort giver til gengæld et overblik over et større område, hvortil udskiftningskortenes vejforløb kan overføres (fig. 15).

Området syd for Gevninge er præget af et forgrenet åsystem, der afvander godt og vel 190 km². Flere af vandløbene samles ved Lejre, og herfra ledtes vandet oprindelig videre ad Lejre Å til Roskilde Fjord. Mod vest og sydvest findes et ca. 50 km² stort område med et mere eller mindre udpræget dødisrelief, hvoraf store dele gennem historisk tid har henligget som overdrev og skov. Denne landskabstype danner et meget tydeligt modstykke til området øst for Lejre Å, der er en flad og frugtbar slette, der strækker sig ud til Øresund og Køge Bugt.

Landskabeligt betragtet er der tale om et nord-syd forløbende grænseområde, hvor passagederterne skulle vælges med omhu. Velegnet for den øst-vestgående trafik var Lejre, der fra 5. til 10. århundrede var en anselig høv-

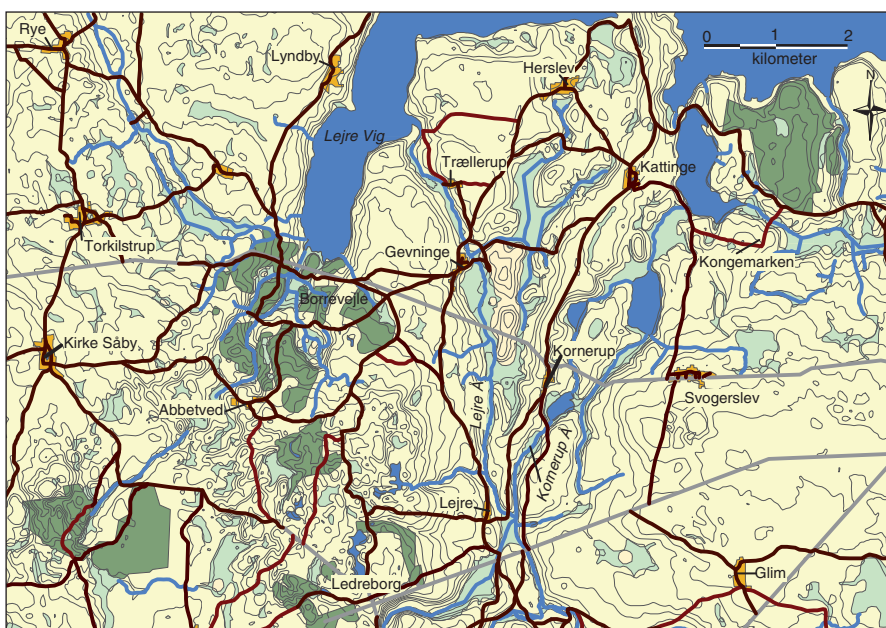


Fig. 15. Kort udarbejdet på basis af Generalkvartermesterstabens kort suppleret med oplysninger om vejforløb på Original I-kort. Veje er angivet med brunt. Chausseerne fra anden halvdel af 1700-tallet er vist med lysegrå farve. Ækvidistance 2,5 m. – Tegning: Forfatteren.

Map showing the landscape around AD 1800. Dark green: woods. Light green: meadow/bog. Blue line: watercourse. Blue: lake. Brown: road. Light grey: road constructions from the late 18th century. 2.5 m contour intervals.

dinge- eller kongsgård med prægtige haller og voluminøse langhuse og et kultsted.³⁰ Netop hér havde adgangen til det formodede vadested et relativt jævnt terrænfald fra både øst og vest, og man skulle kun passere et enkelt vandløb. I det flade terræn øst for Lejre Å gengiver kortmaterialet ikke vejforløbene forud for anlæggelsen af de to chausseer fra anden halvdel af 1700-tallet, der i rette linjer udgår fra Roskilde mod hhv. Ringsted og Kalundborg. Herimellem ses Ledreborg Allé, der blev anlagt på samme tid, og formentlig afløste en vej fra Lejre mod øst. Vest for Lejre Å bød det kuperede landskab med mængder af små, stejle bakker, småsøer, vandløb og vådområder på større udfordringer, men man kunne omgå vadestedet ved Borrevælle, som behandles nedenfor. Hvilke – og hvor mange – vejforløb, der i yngre jernalder har ført til og fra Lejre, kan der kun gisnes om. Flere hulveje i skoven nordøst for Ledreborg viser i hvert fald, at denne passage har været anvendt i lang tid.³¹ Men om det har været den mest anvendte vej er på ingen måde sikkert.

Et alternativ til Lejre som overgangssted har befundet sig ca. 4 km mod nordvest, ganske nær fjorden. I dag hedder stedet Borrevejle, der betyder »vadedstedet ved kanten« (fig. 16).³² Stednavnet er nævnt i en skriftlig kilde første gang omkring 1170, og i historisk tid er det hér, at den øst-vest gående hovedfærdselsåre mellem Roskilde og Kalundborg har ligget. Der findes flere hulvejsspor ved vejlen, ikke mindst på vestsiden.³³ Fra Borrevejle førte vejforløbet mod Gevninge og – via hulvejen nord for vikingetidsbebyggelsen – ned til åen. I historisk tid har passage over Lejre Å kunnet ske over Fjællebroen, der ligger nord for Gevninge Kirke, og herfra videre nord om Lyngbjerg Mose mod Katinge og Herslev. Syd for kirken lå vadedstedet Langvad, der i slutningen af

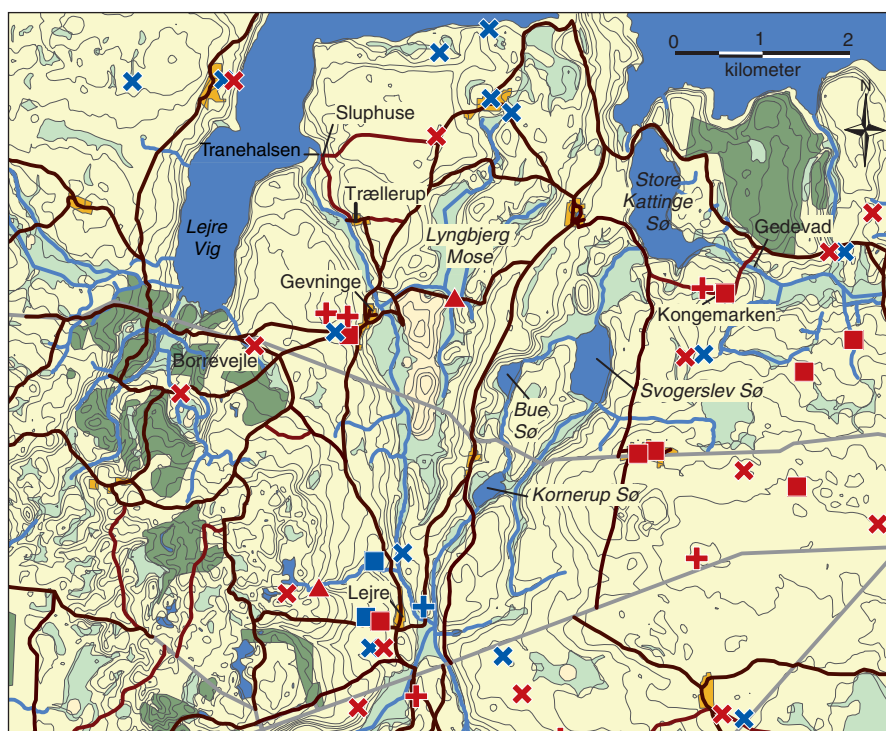


Fig. 16. Området mellem Gevninge og Lejre med angivelse af fund fra yngre germansk jernalder. (blå) og vikingetid (rød). Firkant: boplads. Kryds: løsfund. Kors: grav. Trekant: skattefund. Stiplede linier viser de formodede vejstrøg øst for Lejre Å. Ækvidistance 2,5 m. –Tegning: Forfatteren.

The area between Gevninge and Lejre showing the distribution of finds from the Late Iron Age (blue) and Viking Age (red). Square: settlement. Diagonal cross: stray find. Upright cross: grave. Triangle: hoard. The broken black lines indicate the assumed routes of roads east of Lejre Å (river). 2.5 m contour intervals.

1700-tallet forløb gennem en del af ålejet, der nærmest havde karakter af en lavvandet sø. Herfra ledte vejen øst på, sønden om Lyngbjerg Mose, mod Kattinge. At vejene omkring år 1800 gik mod Kattinge hænger sammen med muligheden for at passere systemet af vandløb og søer, der strakte sig fra Lejre og forbi Kornerup til Store Kattinge Sø ved Roskilde Fjord. I begge ender af søen var slusebroer, så færdselen kunne komme over. Slusebroerne viser, at der ikke er tale om et fuldstændig naturligt system af vandløb og søer. Store Kattinge Sø var oprindeligt et nor, der i højmiddelalderen er blevet opstemmet, så vandspejlet i vore dage ligger omkring +2,5 m. Søen har fungeret som et gigantisk vandreservoir for roskildebispens vandmølle ved Bistrup og – formentligt – for en mølle ved voldstedet Nebbe, der så at sige udgør proppen i hullet mellem søen og fjorden. Hensynet til vandmøllerne har tydeligvis vejet tungt, og der er foretaget meget omfattende jordarbejder for at få Store Kattinge Sø fyldt med vand. I Lejre blev de sydfra kommende vandløb ledt over i en naturlig slugt, nu Kornerup Å, i stedet for at følge det naturlige løb ad Lejre Å.³⁴ Herfra er vandet strømmet mod nord-nordøst gennem Kornerup Sø og Buesø, der begge er dødishuller.³⁵ Videre er det gået gennem Svogerslev Sø, der desuden er blevet forsynet fra to andre vandløb, og derfra nordpå gennem Lille Kattinge Sø. Både på Original I-kortet og det topografiske kort er Lille Kattinge Sø mere at regne for et sumpet vådområde, der kun periodisk har haft et vandspejl, og som grundlæggende blot har været leje for åen på dens vej til Store Kattinge Sø.

I vikingetiden har slusebroerne ved Store Kattinge Sø ikke eksisteret, vandmængden i Kornerup Å-systemet har været mindre, og passagemulighederne har afgjort været anderledes. Vejen østpå fra vadestedet i Gevninge kan for så vidt godt være gået via Kattinge og passeret vandløbet mellem Lille Kattinge Sø og noret. Herfra gik vejen omkring 1800 gennem Kongemarken, hvor der er fundet en vikingetids jordfæstegrav, en kristen gravplads fra sen vikingetid og tidlig middelalder, samt en bebyggelsesrest fra samme tid.³⁶ Herfra svinger vejen nordpå, tværs over Gedevad, og videre mod øst til biskoppens torp, Bistrup, og landsbyen Bjerget (Skt. Jørgensbjerg) med Skt. Clemenskirken ved Roskilde Fjord. Ingen af disse to bebyggelser kan med sikkerhed føres tilbage til før år 1000. Det er derfor en oplagt mulighed, at den østgående færdsel fra Kongemarken har taget en sydligere retning, der – måske – indikeres af boplads- og løsfund mellem Roskilde og Svogerslev Sø (se fig. 16). I den forbindelse er det værd at bemærke, at de to løsfund fra vikingetid, der er gjort i Borrevejleområdet, ligger i tilknytning til de gamle vejforløb. På samme måde er det lille skattefund af sølvringe fra Lyngbjerg Mose fundet, hvor vejen fra Gevninge til Kattinge forløber på Original I-kortet.³⁷

Af ovenstående fremgår, at der har været to væsentlige passagemuligheder for den øst-vestgående landtrafik på egnen omkring Gevninge og Lejre. Begge har topografiske fordele og ulemper, og at udpege den ene som vigtigere end den anden beror på et skøn. At inddrage vandvejene bidrager med en ny vinkel til afklaring af spørgsmålet.

Søvejen til Lejre

Vikingetiden er i mange sammenhænge synonym med skibe, og forbindelsen mellem Lejre og omverdenen er formodentlig ikke blot foregået ad landevejene; skibe har også spillet en rolle.

Lejre ligger relativt tæt på Isefjordsystemet, der består af en vestlig og en østlig forgrening, der begge rækker lidt over 35 km ind i Sjælland. Den vestlige gren, Isefjord, er dyb og bred og har kun smalle passager omkring Orø (fig. 17) Hvor der er smallest, er der alligevel en minimum 330 m bred sejlrende med mere end 2 m vand, dvs. mere end hvad kendte fartøjer fra vikingetiden har stukket. Denne dybde strækker sig helt ind i den sydligste del af fjorden ved Hornsherreds rod. Herfra er der godt og vel 11 km til Lejre i fugleflugt. Fjordsystemets østlige gren er Roskilde Fjord. De nordligste 25 km udgør et relativt vanskeligt farvand med adskillige snævre passager og strømsteder, der pludseligt afløses af grundt og stenfyldt vand. Afstanden mellem Lejre og nærmeste bred af den senere opstemmede Store Kattinge Sø er 5 km, mens der er godt og vel 4 km til det inderste af Lejre Vig.

Til trods for at Isefjord er mest fremkommelig, set fra et besejlingsmæssigt synspunkt, og at der er gode anløbsmuligheder i Bramsnæs Vig, er det næppe denne vej, man har anvendt, når man har skullet nå frem til Lejre.³⁸ Afstanden herfra til Bramsnæs Vig er næsten tre gange så lang som den korteste rute mellem Lejre og Roskilde Fjord, og mere end halvdelen af strækningen udgøres af et småkuperet overdrevslandskab med talrige vandhuller og vådområder. Vejnettet fra slutningen af 1700-tallet viser i øvrigt ingen forbindelser mellem Lejre og Isefjord, som kunne indikere en naturlig forbindelse.

Besejlingsforholdene i Roskilde Fjord er udfordrende, ikke alene i den nordlige del, men også adgangen til vigene i den sydlige del af fjorden er præget af meget vekslende vanddybde. Det betyder dog ikke, at man ikke har benyttet den som farvand i vikingetid; det viser skibsfund og anløbspladser i og omkring fjorden tydeligt.³⁹ I realiteten har de naturgivne besejlingsforhold været uproblematisk, når man har været lokalt kendt, mens de omvendt har ydet en vis beskyttelse mod pludselig, fremmed indtrængen fra søsiden. Den sydøst-

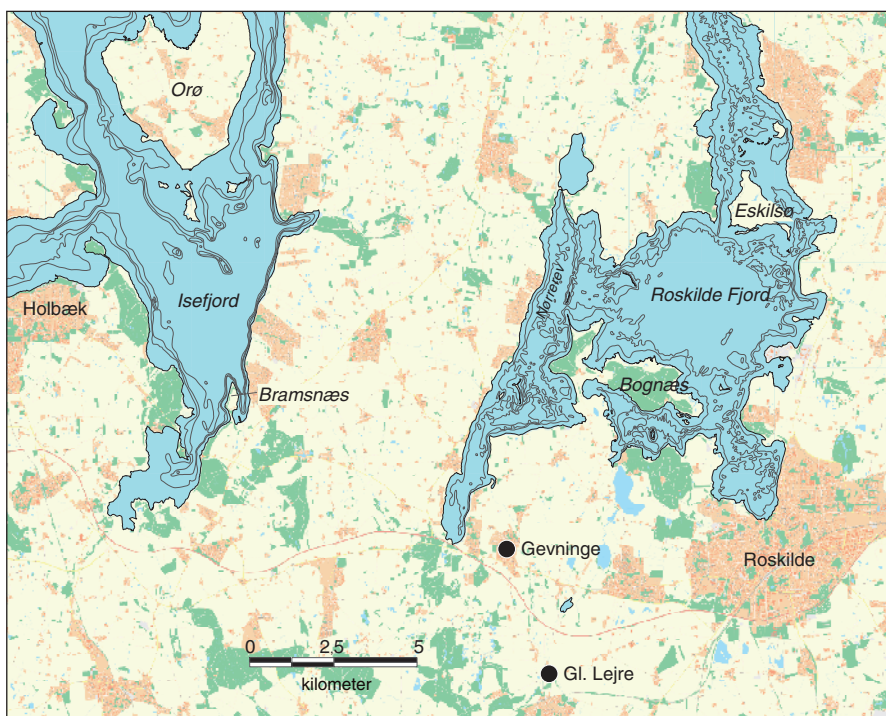


Fig. 17. De søndre partier af Isefjord og Roskilde Fjord med dybder angivet. Ækvidistance 2 m. – Tegning: Forfatteren.

The southern parts of the Isefjord and Roskilde Fjord; depth shown with 2 m contour intervals.

lige del af Roskilde Fjord byder på flere gode naturhavne, der ligger godt gemt af vejen. Selsø Sø, der oprindeligt var et nor, er et eksempel, hvor der er påvist en anløbsplads fra yngre jernalder.⁴⁰ I sin tid, da Store Kattinge Sø var et nor, har dette på samme måde udgjort en glimrende beskyttet naturhavn, men om den i vikingetiden har været brugt som sådan kan hverken be- eller afkræftes på nuværende tidspunkt.

Lejre Vig er stedet, hvorfra der er kortest afstand til Lejre. Søvejen til vigen er fra naturens hånd beskyttet af et tværgående rev, der strækker sig fra Bognæs i syd til Selsø i nord. Med lokalkendskab er revets undersøiske del uproblematisk at passere, men for fremmede ville fremfærden skulle foregå med forsigtighed. Der er ikke påvist en anløbsplads sydligst i Lejre Vig. En ikke afsøgt mulighed befinder sig umiddelbart nordvest for den nuværende Lindenberg Kro, hvor adgangen til fjorden er bekvem. I kort afstand syd herfor har den gamle landevej mellem Kalundborg og Roskilde passeret. Det nærmest lig-

gende fund fra vikingetid er en hjalteformet bronzefibel, der er opsamlet i en have små 700 m fra stranden i sydøstlig retning (se fig. 16).⁴¹

En anden mulighed for anløb i Lejre Vig, hvor afstanden til Lejre stadig er relativt kort, er munden af Lejre Å. På østsiden ligger Sluphuse, der i sit navn bærer mindet om den chalup, som greven på Ledreborg havde liggende i anden halvdel af 1700-tallet. I 1800-tallet havde fiskere fra Gevninge deres både hér.⁴² Topografisk er stedet indbydende som anløbsplads: der er et kildevæld, og en strandvold udgør, sammen med ådalens grusaflejring, et veldrænet område udenfor stormhøjvandet rækkevidde. Lokaliteten er blevet overfladerekognosceret og sporadisk afsøgt med metaldetektor, men der er ikke fremkommet fund fra yngre jernalder.⁴³ På vestsiden af åmundingen ligger Tranehalsen, som er navnet på en 250 m lang og 75 m bred strandeng, der udgør spidsen af næsset mellem Lejre Vig og Lejre Å. En del af arealet er blevet afsøgt med metaldetektor, og en lav volding, der går tværs over strandengens vestende, er blevet snittet af en søgegrøft.⁴⁴ I den forbindelse fremkom ingen oldsager eller anlægspor, som kunne dokumentere aktiviteter i yngre jernalder.

I mangel af et bevisligt anløbssted ved fjorden kan fokus rettes mod Lejre Å som Lejres forbindelsesled til havet. Ideen om, at man har sejlet langskibe helt til Lejre i vikingetiden, er gammel og uhyre livskraftig.

Åen som vandvej

I vore dage er det kun de færreste vandløb i Danmark, der fremstår som sejlbare for fartøjer, der er større end joller. En meget stor del af vandløbene har ikke længere et naturligt udseende eller vandføring, hvilket hovedsagelig skyldes en intensiv indsats for at dræne enge og marker i de seneste 200 år. Indvinning af drikkevand fra grundvandsbøringer til en stigende befolkning har også en indvirkning på den vandmængde, der strømmer til kildevældene og derfra videre ud i landskabet.

At vurdere et vandløbs sejlbarhed i vikingetiden er forbundet med en del variable og til dels ubekendte faktorer, hvorfor konklusionerne er behæftede med nogen usikkerhed, ikke mindst for mindre vandløbs vedkommende. Åens fysiske udseende – bredde og dybde – er indlysende vigtig at få fastlagt, da disse forhold – sammen med vandløbets fald – er afgørende for, hvor stort et fartøj, der kan frembringes. Vandløbets form afgøres i vid udstrækning af vandføringen, som bl.a. er betinget af, hvor stort et areal der afvandes og nedbørsmængden. Sidstnævnte er afhængig af klimatiske forhold og er på ingen måde en stabil størrelse. Et vandløbs naturlige forløb, der sine steder kan være stærkt slynget, vil være begrænsende for størrelsen af det fartøj, som skal frem

(fig. 18). Det 14 m lange lastskib, Skuldelev 3, ville have problemer med at komme omkring i kraftige åslyng, som f.eks. findes ved vadestedet i Gevninge. Skuldelev 3 har, fuldt lastet med 4,5 tons gods, haft en dybgang på 0,85 m. Med åerne ude har det fyldt ca. 9 m i bredden, men fremdriften kan i teorien være sket ved at stage fartøjet eller benytte trækraft på land. Sidstnævnte løsning har imidlertid krævet faste brinker ganske tæt ved selve ålejet af hensyn til fodfæste for mennesker eller dyr. Sådanne forhold er sjældent forekommende fra naturens side, da åerne med mellemrum skifter leje og efterlader afsnørede, vandfyldte eller sumpede bassiner langs åen.⁴⁵

En anden hindring for fremfærden er den varierende, strømbetingede sedimentation på bunden af lejet. Således er ydersiden af en slyngning dybere end indersiden på grund af vandets tværgående bevægelse langs bunden.⁴⁶ Desuden aflejres sedimentet på mere lige stykker mellem slyngene, hvorfor hér kan være lavvandet. En beskrivelse af Halleby Å, der forbinder Tissø med Storebælt, viser, at forholdene i midten af 1700-tallet langt fra var fremkommelige. Åen beskrives som værende 4-5 m bred og stærkt slynget, tilmed tilgroet med rør, græs og siv, der bestandig fik lejet til et skifte. Desuden var løbet præget af sandbanker og småøer, der stedvist afløstes af dybe huller.⁴⁷ I værket »Danmarks Krønike« skrev Saxo om Sjællands største vandløb, Suså, at »Skibene skulde gjøre den vanskelige Sejlads op ad Aæns Krumninger (...)«. Bemærkningen viser, at ved slutningen af 1100-tallet blev sejlads opad åens slyngede løb i hvert fald ikke vurderet som uproblematisk.⁴⁸

Havniveauet er en anden væsentlig faktor for besejlingsmulighederne både på havet og i åernes kystnære dele. Havspejlet er ikke stabilt og har skiftet niveau adskillige gange siden Kristi fødsel. Det skyldes både landhævningen siden sidste istid og ændringer af vandmængden i verdenshavene. At fastlægge et præcist havniveau på et eksakt tidspunkt af forhistorien i de indre danske farvande er endnu ikke muligt. I Roskilde Fjord er gennem en årrække gennemført geologiske undersøgelser, der tyder på, at havspejlet i yngre jernalder og vikingetid har svinget indenfor maksimalt +/- 1 m i forhold til nuværende havoverflade.⁴⁹ Denne formodning støttes af arkæologiske undersøgelser af kystbaserede lokaliteter langs fjorden, der befinder sig ganske tæt på den nuværende strandlinje.⁵⁰ En vandstand på f.eks. +1 m vil – alt andet lige – betyde, at den ydre del af et åløb vil blive mere vandrig, i dette tilfælde ind til 1-1,5 m koten. Det vil imidlertid ikke være ensbetydende med, at åløbet fra munding til kilde vil have en 1 meter højere vandstand.

Med disse grundlæggende forhold in mente kan man med det samme se bort fra Kornerup Å-systemet som sejlbart. Store Kattinge Sø blev først skabt i højmiddelalderen og til trods for, at opstemningen har hævet søens vandspejl



Fig. 18. Lejre Ås forløb fra Gl. Lejre til munden i Lejre Vig. Målebordsblad rettet 1896.

Lejre Å (river) from Gl. Lejre to its mouth at Roskilde Fjord. Map from 1896.

med ca. 2,5 m, er de tilstrømmende åløb hverken brede eller dybe nok til besjling.

Tilbage er Lejre Å, der, som nævnt indledningsvis, oprindeligt er blevet kaldt »den givende«. Fra Lejre til udmundingen i fjorden er strækningen 5,5 km i luftlinje, mens selve åløbet – med alle sine bugtninger – er 7 km langt. I dag er Lejre Å kun en skygge af sig selv. Ikke blot er den berøvet sin vandforsyning fra åerne sydfra, men drikkevandsboringer i området har sænket grundvandspejlet dramatisk og drænet ådalen. En tør sommer er Lejre Å blot en grøft med en tynd stribe vand i bunden. Ved Gevninge ændrer forholdene sig. Fra Fjællebro til munden er åen mindst 5 m bred, mens dybden varierer meget.

De oprindelige forhold for Lejre Å er vanskelige at rekonstruere. Et 68 m langt tværsnit med udgangspunkt i vestsiden af ådalen ud for Lejre viste, at det helt udtørrede sediment over den glaciale aflejring var 1-1,5 m tykt. I profilvæggen kunne det ses, at vandløbet har skiftet leje flere gange. Det smalleste tværmål af selve vandløbet var 5-6 m, mens det bredeste var 9-10 m. Det kunne ikke afgøres, om snittet lå vinkelret på strømretningen, hvorfor åens bredde kun kunne anslås som værende under 10 m. En nærmere datering af de iagttagne forhold foreligger ikke.⁵¹

Åens udseende på Original I-kortene kan give et fingerpeg om forholdene, inden dræning og vandindvinding blev iværksat. Det fremgår, at åløbet, fra munden ved Tranchalsen til Gevninge, var relativt lige, men at der mellem Fjællebro og vadestedet er et meget skarpt sving. Syd for landsbyen er åen betragteligt smallere, og den snor sig betydelig mere. Især fra Kornerup og sydpå mod Lejre er løbet sine steder stærkt slynget. Samlet set har åen et fald fra Lejre til munden på 7 m, hvilket svarer til 1‰. Faldet er imidlertid ikke ligeligt fordelt. Fra Lejre og ca. 1,5 km ned ad løbet falder åen 2,79‰, mens faldet de følgende 750 m er 1,31‰. Herfra og frem til vadestedet i Gevninge er faldet 0,5‰, hvorfra der til åmundingen er et fald på 0,34‰. Disse promiller kan forekomme ubetydelige, men der har utvivlsomt været en grænse for, hvor langt det har været besværet værd at gå mod strømmen. Som et eksempel kan nævnes Suså, der siden Næstveds grundlæggelse i tidlig middelalder og frem til vore dage har fungeret som en livsvigtig vandvej for byen.⁵² Strækningen fra Næstved til åmundingen ved Appenæs er 4,8 km med et fald på 0,21‰. Suså har givet været farbar længere op end Næstved. Ladby ligger 11,2 km fra åens munding i Karrebæk Fjord, og stednavnet betyder »byen ved ladepladsen«. ⁵³ Navneendelsen er fra vikingetid eller tidlig middelalder, og selvom der ikke foreligger fund fra dette tidsrum i landsbyen eller dens omgivelser, er det ikke umuligt, at stedet har været endestation for åtrafikken. Fra Ladby til Næstved er åens fald 0,5‰. Fra Ladby op ad åen byder de næste 750 m til

landsbyen Gerdrup på et fald på 1,3‰.⁵⁴ Forskellen kan synes uanselig, men har tydeligvis ikke været det. Et lignende eksempel findes formentlig i form af Skibby – »byen, hvortil der kan sejles« – ved Århus Å.⁵⁵ Herfra er 13 km til munden i Århus Bugt med et samlet fald på knap og nap 3 m, hvilket svarer til 0,08‰.⁵⁶ Fra Skibby opad åen til Haldgård er 1,2 km, men her er faldet øget til 1,3‰.

Det er blevet foreslået, at en å – alt andet lige – er sejlbare, så længe faldet er under 2‰.⁵⁷ Alene med dette udgangspunkt er det derfor ikke sandsynligt, at man har sejlet til Lejre i vikingetiden. Faldet på 2,79‰ fra Lejre og små 1500 m nordpå har ikke virket fremkommeligt. Til gengæld har stykket fra fjorden til Gevninge været forholdsvis uproblematisk, og det er en oplagt mulighed, at Gevninge har været stedet, hvor man har foretaget en omstigning fra vand til landevej. Vadestedet i Gevninge har næppe udgjort en uoverstigelig hindring, men ikke desto mindre har der været tale om et sted, hvor der har været lavvand, og hvor bunden har været fast. Man har måske endda styrket vadestedets bæreevne for gående, ridende og kørende trafik ved at udlægge sten. Stenlagte vad kendes fra jernalder, vikingetid og middelalder, og i det konkrete tilfælde var vadet i Gevninge stenbrolagt i 1800-tallet, og der var store trædesten for gående.⁵⁸ Kombinationen af lavt vand og sten er ikke optimal for sejlede færdsel, og det kan være endnu en grund til, at man har valgt Gevninge som stoppested. Set i sammenhæng med den øst-vestgående landbase-rede trafik er der tale om et næsten klassisk trafikknudepunkt.

Fra Gevninge til Lejre er afstanden 3,7 km ad landevejen, som den er angivet på Original I-kortet. Vejen udgår fra stedet, hvor Gevninge-Nødager er udgravet, og følger landskabets kurver på en måde, hvor stejle passager undgås. Dette vejforløb udgør den sandsynlige forbindelse mellem de to lokaliteter snarere end åen. Man har givetvis kunnet stage en jolle hele vejen på et gunstigt tidspunkt af året, men hvad godsbefordring angår, skal man ikke underkende anvendeligheden af vikingetidens vogn, der kunne laste over 500 kg.⁵⁹

Konklusion

Bedømt ud fra de jordfaste levn, der fremkom ved den arkæologiske udgravning af Gevninge-Nødager, er det ikke en lokalitet, som gør sig bemærket ved særlige strukturer eller hustyper i forhold til andre sjællandske vikingetidspladser. Ej heller adskiller det genstandsmateriale, som blev fundet i stolpehuller, gruber og fyldskifter, sig nævneværdigt fra gennemsnittet. Derfor er det så meget mere iøjnefaldende, at pladsen har bidraget med en lille håndfuld eksklusive metalgenstande.

Det er nærliggende, at den her fremlagte udgravning kun har afdækket en lille del af en større bebyggelse, hvis øvrige bygninger og konstruktioner ligger skjulte eller ødelagte under de tilstødende parcelhuskvarterer. Selvom helheden aldrig vil kunne dokumenteres, er det dog næppe sandsynligt, at bebyggelsens struktur og husenes konstruktion har været af samme karakter som Lejre. Det er snarere således, at vikingetidens Gevninge skal ses i lyset af Lejres kultisk betonedede høvdinge- eller kongesæde.

Lejre blev ikke etableret et tilfældigt sted i landskabet. Det var et ressourcemæssigt grænseområde mellem den østsjællandsske slettebygd og den midtsjællandske skovbygd, og i tilgift har der været en velegnet øst-vestgående passage mulighed over de sydfra kommende åsystemer. Både arkæologisk, sagnhistorisk og historisk kan fremlægges vidnesbyrd, der viser, at Lejre var en ganske særlig lokalitet i yngre jernalder og vikingetid.⁶⁰ Det særlige bestod i rollen som sakral- og magtpolitisk centrum.

Samme forhold har gjort sig gældende for Gudme på Fyn, der havde sin blomstringstid i yngre romersk jernalder og ældre germansk jernalder. Det væsentlige samlingspunkt, den store hal, har stået i flere faser, og det sakrale stednavn, kombineret med fundmaterialet, viser, at pladsen har haft en sakral baseret magtposition. Som Lejre var Gudme trukket væk fra kysten, men alligevel var adgangen til havet indenfor rimelig afstand. Ved stranden nord for Lundeborg, mindre end 5 km væk i fugleflugtslinje, lå anløbspladsen, via hvilken søbårne gæster har skullet passere på vejen til samlingsstedet i Gudme.⁶¹

En anden parallel er Tissøkomplekset på Vestsjælland, der etableredes i begyndelsen af yngre germansk jernalder. Tissø ligger lidt over 6 km fra kysten, og både stednavnet og fund fra søen viser, at stedet har haft sakral betydning. De store halbygninger i flere faser, og et overdådigt fundmateriale, fuldender billedet.⁶² Almuth Schülke har, på baggrund af en landskabsanalyse, peget på, at Tissøkomplekset nærmest ligger på en ø med søen til den ene side og vådområder og vandløb på de øvrige. Samtidig vurderes området mellem kysten og Tissø som en velegnet nord-sydgående transportkorridor.⁶³ Adgangen til Tissø forekommer umiddelbart ubesværet, men ved nærmere eftersyn viser det sig, at der har været nogle naturlige barrierer i landskabet, som har afgrænset bebyggelsen og – ikke mindst – mulighed for at kontrollere adgangen hertil.

De topografisk betingede begrænsninger i adgangsmulighederne til Lejre er knap så tydelige som for Tissøkompleksets vedkommende. Vandløb og vådområder på syd- og østsiden danner en naturlig grænse, og overdrevslandskabet mod vest rummer sine egne forhindringer. Ingen af disse barrierer har været

uoverstigelige, men de kan meget vel have fungeret som grænsezone omkring Lejre. I overdrevsområdet fra Borrevejle i nord til Ledreborg i syd er påvist et par bebyggelser, tre grave samt enkelte løsfund fra romersk jernalder, ligesom der i middelalderen har eksisteret mindst fem torper, som senere atter er blevet nedlagt. For den i relation til Lejres centrale periode, 5.-10. århundrede, er området fundtomt. Det er ikke nødvendigvis et bevidst valg, at området har ligget øde. Samme tendens til at opgive ringere jorder ved indgangen til yngre jernalder kan ses andre steder som f.eks. i Nordskoven ved Jægerspris og på Halsnæs i den nordligste ende af Roskilde Fjord.⁶⁴ At sådanne arealer atter er blevet inddraget til torpbebyggelse i ældre middelalder er heller ikke usædvanligt. Det ændrer imidlertid ikke ved, at området vest for Lejre synes at have henligget som øde land i vikingetiden. Bortset fra et enkelt, ikke nærmere stedfæstet fund, er der ikke registreret spor fra yngre jernalder mellem centralpladsen og Elverdamsåen ca. 10 km vestpå.⁶⁵

Adgangen til Lejre har givetvis været reguleret, så relevante personer er kommet ind, mens uvedkommende er blevet holdt på afstand. Gevninge har været et led i dette usynlige hegn. Gevninge ligger, hvor øst-vestgående vejstrøg samledes for at undgå de kuperede midtsjællandske overdrevsområder, og hvor åsystemerne alligevel kunne passeres relativt problemfrit. Samtidig var Gevninge anløbsplads og omladningssted for de fartøjer, der kunne komme ind ad Lejre Å's nedre løb. Større fartøjer kan måske have ligget ved åmundingen eller inderst i Lejre Vig, men herfra har folk alligevel været henvist til at følge vejstrøget fra Gevninge til Lejre.

Set i det lys kan Gevninge have været hjemsted for lejrekongens betroede mand. Han har ikke blot kontrolleret færdslen gennem området og adgangen til Lejre; han har også repræsenteret lejrekongen og på hans vegne modtaget fornemme personer og – hvem ved – måske eskorteret dem til betydningsfulde seancer i pragthallens eksklusivitet. Med den position i samfundet har Lejres ledvogter sikkert både modtaget gyldne ringe, fornemme våben og kar af *Lejres kamplystne konge*.⁶⁶

NOTER

1. Det skal bemærkes, at der i dag eksisterer et Gammel Lejre, som er den landsby, hvor skibssætning, gravplads og bebyggelsesresterne fra 5.-10. århundrede e.Kr. er fundet. Ved jernbanens etablering opstod stationsbyen Lejre 1,5 kilometer mod syd. I denne artikel dækker stednavnet »Lejre« den oprindelige landsby med fortidsminderne.
2. Christensen 1991, s 18.
3. Christensen 1991, s. 21.
4. Andersen 1995.
5. Christensen 1993.

6. Danmarks Riges Breve, 1. række, 4. bind, nr. 82.
7. B. Jørgensen 1994, s. 93. Jørgensen foreslår, at »den givende« hentyder til rigdom på fisk, men det kunne også være en særdeles vandrig å, der i historisk tid har drevet flere møller.
8. Stednr. 020603-52. Nationalmuseet, Topografisk Arkiv j.nr. 618/74.
9. Stednr. 020603-66. Nationalmuseet, Topografisk Arkiv j.nr. 492/74.
10. Stednr. 020603-68.
11. ROM j.nr. 1994, stednr. 020603-83 'Gevninge-Nødager', Gevninge s., Vollborg h., Københavns a. Prøvegravningen blev foretaget i oktober 1999 af Svend Åge Tornbjerg, Roskilde Museum. Udgravningen blev gennemført af Roskilde Museum medlem 24/1 og 17/3 2000 med forfatteren som udgravningsleder. Desuden deltog stud.mag. Katrine Kølle Hansen som udgravningsassistent, daværende stud.mag.'er Lisbeth Gernager Langkjær og Esben Aarsleff, samt udgravningsmedhjælp Niels K. Wedel Nielsen. Bent Vilby, Hans Rostgaard Poulsen og Neel Jans var volontører i perioder af varierende længde. Metaldetektering under og efter udgravningen blev gennemført af Kurt Holm (†), Kaare Bøgh-Jensen, Arne Dranig samt forfatteren. Mus.insp. Tom Christensen var ansvarlig leder.
12. Thomsen 2007, s. 87.
13. Christensen 2000.
14. Grieg 1947.
15. En *full-face* pragthjelm med øjenåbninger i anglo-skandinavisk stil kendes fra Sutton Hoo. Se f.eks. Carver 1998, fig. 18.
16. A38 og A78.
17. Grav F II. Skaarup 1976, s. 117 og pl. 23.1.
18. Arbman 1940, Taf. 112. Et lignende eksemplar, men af sølv, kendes fra voldstedet Drense i Brandenburg. Schmidt 1989, Taf. 27:3.
19. Olesen 1995, fig. 68.
20. Skovmand 1942, fig. 41.
21. ROM j.nr. 2111, stednr. 020603-84, GEVNINGE BYGADE 50, Gevninge s., Vollborg h., Københavns a.
22. Se f.eks. Nørlund 1948, fig. 107; Tornbjerg 1991, fig. 8; Ulriksen 1998, fig. 41 og 42; Brorsson 2000, s. 195ff.
23. Andersson 1996.
24. Ulriksen 2002, s. 13.
25. Lundbye & Hermansen 1926.
26. Se f.eks. Dalsgaard 1985.
27. Møller 1993; Korsgaard 2006, s. 78ff.
28. Korsgaard 2006, s. 56f.
29. Bredsdorff 1973, s. 10.
30. Christensen 2007.
31. Lundbye & Hermansen 1926, s. 21.
32. B. Jørgensen 1986, s. 54.
33. Tobiassen 1977, s. 10ff.
34. Der findes en dæmning tværs over ådalen i Lejre, men dens anlæggelsestidspunkt er ikke fastslået med sikkerhed. En mindre arkæologisk undersøgelse i 1982 bibragte C14-dateringer af pæle og fletværk spændende fra 1285 til 1475 e.Kr. Se stednr. 020601-117, ROM j.nr. 522/82.

35. Høy & Dahl 1995, s. 35ff.
36. Christensen & Lynnerup 2004.
37. Skovmand 1942, s. 115, hvor fundstedet angives som »Katinge«. Stednr. 020404-18.
38. Der er blevet foretaget en indledende detektorafsøgning af Bramsnæs, men der er endnu ikke gjort fund fra yngre jernalder. Rekognosceringen blev gennemført i 2004 af Kaare Bøgh-Jensen. ROM 2273.
39. Ulriksen 1998; Bill et al. 2000; Crumlin-Pedersen & Olsen 2002.
40. Ulriksen 1998, s. 42ff.
41. Stednr. 020603-78. Nationalmuseet, Topografisk Arkiv j.nr. 7801/95
42. Tobiassen 1977, s. 20.
43. Ulriksen 1989, s. 42ff.
44. ROM j.nr. 1336/88. Se Ulriksen 1989, s. 59ff.
45. Ulriksen 1998, s. 187.
46. J.T. Møller 1988.
47. Hansen 1998, s. 122.
48. Saxo 1911, s. 285f.
49. Bondesen 1982, fig. 14; Bondesen 2002; Malmros 2000.
50. Ulriksen 1998.
51. ROM 641/85. Mus.insp. Tom Christensen takkes for oplysninger om undersøgelsen, der gennemførtes i 1991.
52. Det skal bemærkes, at der er foretaget udretningsarbejder på Suså fra Tystrup Sø til Næstved i forbindelse med etableringen af Danneskjold-Samsøes Kanal i 1810-14. Samtidig blev opført en stopluse ved Herlufsholm og en kammerluse ved Maglemølle. Se Ingemann-Pedersen 1986.
53. B. Jørgensen 1994, s. 172.
54. Højdeangivelserne er aflæst på det lave målebordsblad.
55. B. Jørgensen 1994, s. 254.
56. Højdeangivelserne for vandløbet er aflæst på det lave målebordsblad. Koterne er omregnet fra fod til meter.
57. Crumlin-Pedersen 1978, s. 73.
58. Tobiassen 1977, s. 18.
59. Schovsbo 1987, s. 142.
60. Christensen 2007.
61. Sørensen 1994; Thomsen 1994; Thrane 1991; Ulriksen 1998, s. 218f.
62. L. Jørgensen 1998 og 2003.
63. Schülke 2007.
64. Ulriksen 1998, s. 122ff.
65. Undtagelsen er en næbfibel fra Kirke Såby sogn (Ørsnes 1966, fig. 116). I tilgift peger stednavnet »Såby« på tilstedeværelsen af en bebyggelse fra vikingetid i området.
66. Således omtales Svend Estridsen i Harald Hårderådes Saga. Se T. Christensen 2007, s. 31.

LITTERATUR

- Andersen, S.W. 1995: Lejre - skibssætninger, vikingegrave, Grydehøj. *Aarbøger for nordisk Oldkyndighed og Historie* 1993, s. 7-142.
- Andersson, E. 1996: *Textilproduktion i arkeologisk kontekst. En metodstudie av yngre järnålderbo-*

- platser i Skåne*. University of Lund. Institute of Archaeology. Report Series No. 58. Lund.
- Arbman, H. 1940: *Birka I. Die Gräber. Tafeln*. Kungliga Vitterhets Historie och Antikvitets Akademien. Uppsala.
- Bill, J., M. Gøthche & H.M. Myrhøj 2000: Roskildeskibene. I: T. Christensen & M. Andersen (red.): *Civitas Roscald – fra byens begyndelse*, s. 211-260. Roskilde.
- Bondesen, E. 1982: Havspejlsændringer og strandlinier. En geologisk-arkæologisk oversigt med særligt henblik på Roskilde fjord. *Historisk Årbog for Roskilde amt*. Historisk Samfund for Roskilde Amt. Revideret særtryk 1987, Roskilde Universitets Center, s. 45-67.
- Bondesen, E. 2002: Roskilde Fjord. I: O. Crumlin-Pedersen & O. Olsen (red.): *The Skuldelev Ships I*. Ships and Boats of the North, vol. 4.1. Roskilde, s. 9-22.
- Bredsdorff, P. 1973: *Kortlægning og historiske studier. Et værktøj?* Udarbejdet for Kunstakademiets arkitektskoles Institut for by- og landskabsplanlægning. Udgivet af Lokalhistorisk Afdeling, Historisk Institut, Københavns Universitet.
- Brorsson, T. 2000: Keramik från yngre järnålder och tidig medeltid. I: F. Svanberg & B. Söderberg: *Porten till Skåne. Löddeköpinge under järnålder och medeltid*. Riksantikvarieämbetets Avdelning för arkeologiska undersökningar. Skrifter No. 32. Arkeologiska Studier kring Borgeby och Löddeköpinge. Lund, s.188-225.
- Carver, M.O.H. 1998: *Sutton Hoo: Burial Ground of Kings?* London.
- Christensen, T. 1991: *Lejre – syn og sagn*. Roskilde.
- Christensen, T. 1993: Lejre beyond the Myth. *Journal of Danish Archaeology* vol. 10, 1991, s. 163-185.
- Christensen, T. 2000: Et hjelmfragment fra Gevninge. *ROMU. Årsskrift fra Roskilde Museum 1999*, s. 31-38.
- Christensen, T. 2007: A New Round of Excavations at Lejre (to 2005). I: J.D. Niles: *Beowulf and Lejre*. Medieval and Renaissance Texts and Studies, Vol. 323. Arizona Center for Medieval and Renaissance Studies. Tempe, Arizona, s. 109-126.
- Christensen, T. & N. Lynnerup 2004: Kirkegården i Kongemarken. I: N. Lund (red.): *Kristendommen i Danmark før 1050. Et symposium i Roskilde den 5.-7. februar 2003*. Roskilde, s. 142-150.
- Crumlin-Pedersen, O. 1978: Søvejen til Roskilde. *Historisk Årbog fra Roskilde amt*. Udgivet af Historisk Samfund for Roskilde amt, s. 3-79.
- Crumlin-Pedersen, O. & O. Olsen (red.) 2002: *The Skuldelev Ships I*. Ships and Boats of the North, vol. 4.1. Roskilde.
- Dalsgaard, K. 1985: Matrikelkortet fra 1844 anvendt til rekonstruktion af det udrænedede landskab. En beskrivelse af terrænet omkring romertidsgravpladsen ved Himlingøje. *Aarbøger for nordisk Oldkyndighed og Historie 1984*, s. 282-302. *Danmarks Riges Breve 1. række, 4. bind* 1977. Udg. af Det danske Sprog- og Litteraturselskab.
- Grieg, S. 1947: Gjermundbufundet: En høvdingegrav fra 900-årene fra Ringerike. *Norske Oldfunn VIII*. Oslo.
- Hansen, P. 1998: *Bidrag til det danske landbrugs historie. Jordfællesskabet og Landvæsenkommissionen af 1757*. Fotografisk genoptryk af 1. udgave (1889). Ebeltoft.
- Høy, T. & J. Dahl 1995: *Danmarks søer. Søerne i Roskilde Amt, Københavns Kommune og Københavns Amt*. København.
- Ingemann-Pedersen, J. 1986: Susåen og den danneskiold-samsøeske kanal. *Historisk Årbog for Præstø Amt*. Glumsø.

- Jørgensen, B. 1986: Forsvundne stednavne fra Roskilde amt II. *Historisk Årbog fra Roskilde amt*. Historisk Samfund for Roskilde amt, s. 41-66.
- Jørgensen, B. 1994: *Stednavne ordbog*. Gyldendal.
- Jørgensen, L. 1998: En storgård fra vikingetid ved Tissø, Sjælland - en foreløbig præsentation. I: L. Larsson & B. Hårdh (red.): *Centrala platser, centrala frågor. Samhällsstrukturen under Järnåldern*. Uppåkrastudier 1. Acta Archaeologica Lundensia, Series in 8^o, No. 28. Lund, s. 243-248.
- Jørgensen, L. 2003: Manor and Market at Lake Tissø in the Sixth to Eleventh Centuries: The Danish 'Productive' Sites. I: T. Pestell & K. Ulmschneider (red.): *Markets in Early Medieval Europe. Trading and 'Productive Sites, 650-850*. Oxford, s. 175-207.
- Korsgaard, P. 2006: *Kort som kilde – en håndbog om historiske kort og deres anvendelse*. Dansk Historisk Fællesråd. Sammenslutningen af Lokalarkiver.
- Lundbye, J.T. & V. Hermansen 1926-1929: Roskilde Landevej gennem Tiderne. *Aarbøger for Historisk Samfund for Københavns Amt (med gamle Roskilde Amt) 1926-1929, 5. række*, s. 21-56.
- Malmros, C. 2000: Geologisk undersøgelse af et vandløb fra vikingetid og middelalder ved Sankt Ibs Vej i Roskilde. I: T. Christensen & M. Andersen (red.): *Civitas Roscald – fra byens begyndelse*. Roskilde, s. 199-210.
- Møller, J.T. 1988: Vadestedet. Vad, vase, vejle. *Festskrift til Olaf Olsen på 60-årsdagen den 7. juni 1988*. København, s. 37-44.
- Møller, P. Grau 1993: Historiske kort og kulturlandskabet. *Limfjordsprojektet Rapport nr. 6. Kort og råstofstudier omkring Limfjorden. Rapport fra seminarer afholdt 7.-8. nov. 1991 i Bovbjerg samt 23.-24. april 1992 i Aalborg*. Århus, s. 25-35.
- Nørlund, P. 1948: *Trelleborg*. Nordiske Fortidsminder IV:1. København.
- Olesen, L. Helles 1995: Vikingetid i Vestjylland. I: L. Bender Jørgensen & P. Eriksen: *Trabjerg. En vestjysk landsby fra vikingetiden*. Jysk Arkæologiske Selskabs Skrifter XXXI:1. Højbjerg, s. 79-106.
- Saxo Grammaticus 1911: *Danmarks Krønike*. Oversat af Fr. Winkel Horn. København.
- Schmidt, V. 1989: *Drense. Eine Hauptburg der Ukraine*. Beiträge zu Ur- und Frühgeschichte der Bezirke Rostock, Schwerin und Neubrandenburg. Museum für Ur- und Frühgeschichte Schwerin. Berlin.
- Schovsbo, P.O. 1987: *Oldtidens vogne i Norden. Arkæologiske undersøgelser af mose- og jordfundne vogndelev af træ fra neolitikum til ældre middelalder*. Frederikshavn.
- Schülke, A. 2007: Kommunikationslandschaft. Wasserwege versus Landwege im Umfeld des wikingerezeitlichen Zentralplatzes Tissø, Westseeland. I: F. Biermann & T. Kersting (red.): *Siedlung, Kommunikation und Wirtschaft im westslawischen Raum*. Beiträge der Sektion zur slawischen Frühgeschichte des 5. Deutschen Archäologenkongresses in Frankfurt an der Oder, 4. bis. 7. April 2005. Beiträge zur Ur- und Frühgeschichte Mitteleuropas 46. Langenweissbach, s. 37-55.
- Skovmand, R. 1942: *De danske Skattefund fra Vikingetiden og den ældste Middelalder indtil omkring 1150*. Aarbøger for nordisk Oldkyndighed og Historie.
- Skaarup, J. 1976: *Stengade II. En langelandsk gravplads med grave fra romersk jernalder og vikingetid*. Rudkøbing.
- Sørensen, P.Ø. 1994: Gudmehallerne. Kongeligt byggeri i jernalderen. *Nationalmuseets Arbejdsmark*, s. 25-39.
- Thomsen, L. Gebauer 2007: Grubehuse på Sjælland i yngre jernalder og vikingetid – med

- udgangspunkt i materialet fra Tissø-udgravningerne. I: H. Lyngstrøm et al. (red.): *Specialer i forhistorisk arkæologi 2004-2005*. Udgivet af SAXO-Instituttet, Afdeling for Forhistorisk Arkæologi, s. 81-95.
- Thomsen, P.O. 1994: Lundeberg – an Early Port of Trade in South-East Funen. I: P.O. Nielsen et al. (red.): *The Archaeology of Gudme and Lundeberg. Papers presented at a Conference at Svendborg, October 1991*. Arkæologiske Studier, Vol. X. København, s. 23-29.
- Thrane, H. 1991: Om Gudmes funktion. En tolkningsskitse. I: C. Fabech & J. Ringved (red.): *Samfundsorganisation og Regional Variation. Norden i romersk jernalder og folkevandringstid*. Beretning fra 1. nordiske jernaldersymposium på Sandbjerg Slot 11.-15. april 1989. Jysk Arkæologisk Selskabs Skrifter XXVII. Højbjerg, s. 259-266.
- Tobiassen, C. 1977: *Gjevningebogen*. Udgivet af Gevninge Bylaug. Gevninge.
- Tornbjerg, S.Å. 1991: Varpelev gennem 2000 år – Rapport fra et arkæologisk rekognoscerings- og udgravningsprojekt i Varpelev ejerlaug. *Køge Museum 1990. Årbog for Køge Museum 1990*, s. 75-94.
- Ulriksen, J. Molter 1989: *Lokalisering af anløbspladser fra yngre jernalder og vikingetid i Danmark*. Upubliceret konferensspeciale i forhistorisk arkæologi, Københavns Universitet.
- Ulriksen, J. 1998: *Anløbspladser. Besejling og bebyggelse i Danmark mellem 200 og 1100 e.Kr. En studie af søfartens pladser på baggrund af undersøgelser i Roskilde Fjord*. Roskilde.
- Ulriksen, J. 2002: Håndværksspor på yngre jernalders anløbspladser. M.B. Henriksen (red.): *Rapport fra seminar om håndværksspor på bopladser fra yngre jernalder*. Skrifter fra Odense Bys Museer. Odense, s. 7-16.
- Ørsnes, M. 1966: *Form og stil i Sydskandinaviens yngre germanske jernalder*. Arkæologisk-historisk række XI. København.

Gevninge – the gateway to Lejre

Gevninge is one of many Danish villages characterised by having extensive modern housing estates built around a medieval core. The oldest part of the village, with a late Romanesque church, lies on the west side of a small river, Lejre Å, about 2 km from its mouth at Roskilde Fjord (fig. 1).

Both in the 1880s and in the 1970s, remains of human skeletons were found in Grydehøj to the west of the old village core (fig. 2). These clearly originate from burials, but the finds are undated. In 1974, remains of an inhumation grave from Viking times were found a short distance from a sunken road which, up until the 18th century, was part of the main road between Kalundborg and Roskilde. In 1979, a gilded bronze strap-end mount from the 8th century AD was found less than 200 m south of the sunken road, but it was first in the winter of 1999–2000 that settlement remains from Viking times were discovered.

The archaeological investigations
The excavation in 2000 uncovered 3600 m² of settlement remains; these had been heavily damaged by site development in the 1960s and 1970s (fig. 3). On the basis of the evidence available, it is impossible to determine whether these represent several phases of a single farmstead or a portion of a larger settlement. The absence of any traces of structures in the northern evaluation trenches indicates that the settlement did not extend to the north of the sunken road where the graves were found. The terrain falls relatively steeply away from the excavation to the east towards Gevninge Bygade and, although it is possible, it seems rather unlikely that the Viking Age

settlement extended in this direction. Relative to the topography, an extension to the south and west seems most obvious.

There is no doubt that the site should be assigned to the Viking period. House I is unlikely to be earlier than 10th century (fig. 4), whereas the rectangular pit-house belongs to the end of the same century or the subsequent one. House II (fig. 5) and the other pit-houses are – typologically – less useful for a precise dating of the site. The metal artefacts, including the strap-end mount and a handful of coins from the time of the Civil War, span the period from the 8th to the 14th century, but the majority belong in the 9th–10th centuries (figs. 9–13). Pottery is the most common artefact type and occurs as un-ornamented flat-bottomed settlement wares and Baltic ware (fig. 8). The former have typically inwardly curved rim sections, the sides of the vessels are un-ornamented and they are generally bucket-shaped (fig. 14). The Baltic ware pottery is characterised by more angular rims, which have often been finished off using a wooden shaping tool. Decoration is mostly in the form of encircling grooves, waved furrows and a series of slanting or circular impressions. Compared with the other finds from the structures, the Baltic ware from the excavation belongs in the latter part of the 10th century and up into the 11th century.

Traces of crafts were not conspicuous. In one pit-house there were several unfired clay loom weights, while two deep postholes in the bottom of another pit-house are interpreted as the base for a loom. The distaff whorls and – possibly – the few bone and antler needles also belong to textile production (fig. 7). Iron

slag, which definitely was not one of the most conspicuous aspects, originates from “fire-based” crafts. Textile production and iron working are the crafts typically seen at agrarian sites, with the former occurring most frequently.

On the basis of the buildings, the traces of crafts and the majority of the finds, the site must be categorised as an average farmstead from Viking times. The site did, however, include four unusual finds: a gold armring (figs. 12 and 13), part of a gilded bronze helmet (fig. 10), a bronze bucket and a winged spearhead. These finds give food for thought, nourished by Gevninge’s location in the landscape, combined with its proximity to the legendary Lejre.

A main transport junction

The area south of Gevninge is characterised by a series of branching streams which meet at Gammel Lejre and continue towards Roskilde Fjord in the form of Lejre Å. To the west and southwest there is an area of about 50 km² with a more-or-less pronounced moraine landscape. Large parts of this have lain through historical times as rough ground, common and forest. This landscape type forms a very clear contrast to the area east of Lejre Å - a flat and fertile plain extending out to the Øresund and Køge Bugt. In landscape terms, this is a border area, running north-south, where crossing points had to be chosen with care. Gammel Lejre, which from the 5th to the 10th century was an important chieftain’s or royal farmstead with magnificent halls, huge long-houses and a cult site, is well-suited to the passage of east-westbound traffic (fig. 15). In the flat terrain to the east of Lejre Å, maps from the end of the 18th century and the beginning of the 19th century show no road network prior to the construction of two highways in the second half of the 18th century.

These run in a straight line from Roskilde

to Ringsted and Kalundborg, respectively. Between them, Ledreborg Allé can be seen; it was constructed at the same time and probably replaced a road running eastwards from Gammel Lejre. To the west of Lejre Å, the undulating landscape, with its numerous small, steep hills, small lakes, watercourses and wetlands, presented greater challenges. There was an alternative crossing point about 4 km to the northwest, close to the fjord. Today, this place is called Borrevejle, which means “the ford at the edge” (fig. 16). From Borrevejle, the road led to Gevninge and – *via* the sunken road to the north of the Viking Age settlement – down to Lejre Å. Here lay the ford Langvad, from where the road ran eastwards, south of Lyngbjerg Mose, towards Kattinge. The fact that the roads around 1800 led towards Kattinge is linked with the opportunity here to cross the system of watercourses and lakes which extended from Gammel Lejre and past Kornerup to a lake, Store Kattinge Sø, by Roskilde Fjord. At both ends of the lake there were lock bridges to allow passage. Store Kattinge Sø was originally a bay which was dammed in the High Middle Ages so that the water level today lies at +2.5 m. In Viking times the lock bridges at Store Kattinge Sø did not exist, the amount of water on the Kornerup Å drainage system was therefore less, and the possibilities for passage were decidedly different.

The road eastwards from the ford in Gevninge could well have gone *via* Kattinge and crossed the watercourse between Lille Kattinge Sø and the bay. Around 1800, the road continued through Kongemarken, where a Viking Age inhumation grave, a Christian burial ground from the Late Viking and Early Medieval times, as well as remains of a settlement from the same time, have all been found. From here, the road swings northwards, across Gedevad and onwards to the east to the bishop’s thorp, Bistrup, and the village of Bjerget (St. Jørgensbjerg) with St. Clem-

ens' church on Roskilde Fjord. Neither of these two settlements can, with certainty, be traced back to before AD 1000. It is therefore an obvious possibility that eastward traffic from Kongemarken took a more southerly route, which – perhaps – is indicated by settlement remains and stray finds between Roskilde and Svogerslev Sø (see fig. 16). In this respect, it is worth mentioning that the two stray finds from Viking times from the Borrevejle area lie in association with the old road routes. Similarly, the small hoard of silver rings from Lyngbjerg Mose was found where the road from Gevninge to Kattinge ran from about 1800.

From the above, it is apparent that there were two significant possibilities for the passage of east-west land traffic in the Gevninge-Lejre area. Both have topographic advantages and disadvantages, and identification of one as being more important than the other can be based on no more than a guess. However, inclusion of the waterways does contribute a new angle when addressing this question.

The sea route to Lejre

The Isefjord complex comprises a western and an eastern branch which both extend more than 35 km inland into Zealand. The western arm, Isefjord, is deep and wide and only has narrow passages around Orø (fig. 17). Despite the fact that Isefjord is the most accessible route from a seaward perspective, it is unlikely to have been the route taken by people travelling to Gammel Lejre. The distance over land to the Isefjord is almost three times as great as the shortest route between Gammel Lejre and Roskilde Fjord, and more than half of this distance comprises gently undulating rough ground with numerous ponds and wetlands.

Roskilde Fjord is characterised by narrow navigation channels and variable water depth, but these naturally-determined sailing conditions would not have been a

problem for people who knew the fjord. The bay, Lejre Vig, is the place closest to Gammel Lejre. The sea route leading to the bay is protected by a natural feature – a transverse bar, which extends from Bognæs in the south to Selsø in the north. The mouth of Lejre Å is, in topographical terms, a well-suited site for a landing place, but there is a lack of archaeological evidence for the existence of such a feature. Given the lack of a demonstrable landing place by the fjord, attention can be focussed on Lejre Å as being Gammel Lejre's link with the sea.

Streams and rivers as travel routes

Today, very few watercourses in Denmark appear as being navigable. A very great proportion of them no longer have a natural appearance or water flow. This is primarily due to intensive efforts during the last 200 years to drain wet meadows and fields. Any evaluation of the navigability of a watercourse in Viking times is associated with a number of variable and, in part, unknown factors. Accordingly, any conclusions are vitiated by a degree of uncertainty, not least in the case of smaller watercourses. The width and depth of the stream or river is decisive in determining the size of vessel which can be navigated. The fall and natural course of a watercourse, which in places is sharply meandering with a variable water depth, will be limiting factors relative to the size of the vessel which is able to pass (fig. 18).

The appearance of Lejre Å on maps from the 19th century can give some indication of the conditions prior to the time when drainage and water extraction were initiated. It seems that the course of the stream was relatively straight from its mouth up to Gevninge. However, at Gevninge Church there was a very sharp turn and this is still in existence. To the south of the village, the stream is considerably narrower and substantially more winding. Particularly from Kornerup and south-

wards towards Gammel Lejre, the course is, in places, strongly meandering. Overall, the stream has a fall from Gammel Lejre to its mouth of 7 m, which corresponds to a gradient of 1‰. The fall is not, however, evenly distributed. From Gammel Lejre, and about 1.5 km down its course, the stream falls 2.79‰, whereas the fall over the next 750 m is 1.31‰. From here to the ford in Gevninge, the fall is 0.5‰, with the last section to the mouth of the river having a fall of 0.34‰. Ole Crumlin-Pedersen has suggested that a watercourse is navigable – all things being equal – as long as the fall is less than 2‰. Alone on this basis, it is unlikely in the past that vessels sailed all the way to Gammel Lejre. It is therefore an obvious possibility that Gevninge was the place where the change was made from waterway to roadway.

The distance from Gevninge to Gammel Lejre is 3.7 km by road, as shown on maps from around 1800. The road departs from an area where Viking Age settlement has been excavated and it follows the contours of the landscape in such a way that steep passages are avoided. The route taken by this road, rather than the river, constitutes the probable link between the two places.

Conclusion

Gammel Lejre was not established at some random place in the landscape. With regard to resources, it was a border area between the hamlets of the Eastern Zealand plain and the Central Zealand forest settlements. In addition, it provided a satisfactory, potential crossing point east-west over the steam systems from the south. There is archaeological, legendary and historical evidence showing that Gammel Lejre was a very special place in the Late Iron Age and Viking times. This special position arose from its role as a cultic and power-political centre.

The same situation was probably the case at the Tissø complex in Western Zea-

land, which was established at the beginning of the Late Germanic Iron Age. Tissø lies slightly more than 6 km from the coast, and both its name and finds from the lake demonstrate the cultic significance of the site. Almuth Schülke has pointed out that the Tissø complex lies virtually on an island, with the lake to one side and wetlands and watercourses to the other. Access to Tissø was made difficult by natural barriers in the landscape which conferred exclusiveness and – not least – the possibility of controlling traffic to the settlement.

The topographically determined limitations on potential access to Gammel Lejre are not as clear as in the case of the Tissø complex. Watercourses and wetlands to the south and east form a natural border, and the rough ground of the common landscape to the west contains its own obstacles. None of these barriers was insurmountable but they could well have functioned as a border zone around Gammel Lejre. In the area of common from Borrevejle in the north to Ledreborg Castle in the south, a couple of settlements have been demonstrated along with three graves and a few stray finds from the Roman Iron Age. Similarly, in the Middle Ages there were at least five thorps here, which were later abandoned. For the central period relative to Gammel Lejre, the 5th-10th centuries AD, there are no finds from this area. It was not necessarily a conscious choice that the area lay abandoned. The same tendency to abandon poorer soils at the beginning of the Late Iron Age can be seen elsewhere, such as, for example, in Nordskoven at Jægerspris and on Halsnæs at the northernmost part of Roskilde Fjord. Neither is it unusual that areas such as these were then re-occupied for thorp settlement in the Early Middle Ages. This does not, however, change the fact that the area to the west of Gammel Lejre appears to have lain as a wilderness in Viking times. Apart from one artefact with no de-

tails of its exact find spot, there are no recorded finds from the Late Iron Age between the central site and Elverdamsåen, a watercourse lying about 10 km to the west.

Access to Gammel Lejre was obviously regulated so that approved people could enter and intruders were held at a distance. Gevninge was a link in this invisible fence. Gevninge is located where roads running east-west meet to avoid Central Zealand's areas of hilly rough ground, and where watercourses could be crossed relatively unproblematically. Furthermore, Gevninge was a landing place and offloading point for vessels that were able to enter the lower part of Lejre Å. Larger vessels could perhaps have lain at the mouth of the stream or innermost in Lejre Vig, but from here

people would anyway have been directed to follow the road from Gevninge to Gammel Lejre.

Seen in the light of this situation, Gevninge could have been the home of the Lejre King's entrusted servant. He not only controlled the traffic through the area and access to Gammel Lejre, he also represented the Lejre king and, on his behalf, received distinguished personages and – who knows – perhaps escorted them to important meetings in the exclusivity of the magnificent hall. With this position in society, Lejre's gatekeeper probably received gifts of golden rings, magnificent weapons and vessels from Lejre's pugnacious king.

Jens Ulriksen
Roskilde Museum