

KUML 2010



KUML 2010

Årbog for Jysk Arkæologisk Selskab

With summaries in English

I kommission hos Aarhus Universitetsforlag

Skjern Slot

En undersøgelse af en borg og dens omgivelser gennem middelalder og renæssance

Af JAN KOCK & METTE SVART KRISTIANSEN

Midt i Nørreåens vidtstrakte engområder, 15 km vest for Randers, ligger det markante voldsted Gammel Skjern eller – lidt mere prangende – Skjern Slot. I middelalderen og renæssancen var det centrum i et godskompleks, som til tider var et af de største i landet. Nogle af landets mest indflydelsesrige adelslægter sad her. “Borgen Skjern” er første gang nævnt i 1347 i et skifte efter Peder Vendelbo den Ældre, Christoffer II’s drost og en af kong Valdemar Atterdags betroede mænd, og i 1464 skriver kong Christian I’s rigshofmester Erik Ottesen Rosenkrantz sig til Skjern.

Med sin markante hovedbanke og omfattende forværker kan man stadig fornemme, at det har været et stort og ganske kompliceret anlæg. Kraftige pæle fra broer over voldgravene, forsænkninger i bankerne efter bygninger og en stump synlig murkerne på hovedbankens top giver i nogen grad et indtryk af borgens udseende og størrelse. Også flere interessante kulturotopografiske elementer i voldstedets omgivelser giver anledning til opmærksomhed: et vade-
sted over den vandrige Nørreå, to usædvanlige runesten fra vikingetiden, nu placeret ved kirken, men formodentlig oprindeligt ved vadededet, spor efter en forsvunden landsby ved den nu enligt liggende kirke, og et sogn og ejerlav som ganske usædvanligt strækker sig på begge sider af åen.

For at få en sammenhængende forståelse af borgen og dens omgivelser, af stedets slægter og deres gods blev projektet “Herremændene på Skjern – deres ejendom, gods og slægt i middelalder og renæssance” etableret i et samarbejde mellem middelalderarkæologer og historikere på Aarhus Universitet. Denne artikel giver en fremstilling af både gamle iagttagelser og nye arkæologiske undersøgelser af voldstedet og dets kulturhistoriske kontekst; godset og dets slægter behandles i den efterfølgende artikel “Skjern – storgods og magtcenter fra middelalder til renæssance” af Anders Bøgh og Carsten Porskrog Rasmussen.

Vadestedet ved Nørreåen

Det østjyske landskab er præget af istidens brede, øst-vestgående smeltevandsdale, som stadig domineres af store vandløb. En af disse er Nørreådal. Nørreå, tidligere Skjern Å, har sit udspring i Hald Sø syd for Viborg og strækker sig til Fladbro nær Randers, hvor den løber sammen med Gudenåen.¹ Omkring Skjern har ådalen en bredde på næsten 2 km, og flere steder kantes den af skovklædte skrænter, som giver landskabet en skarp profil. Ådalens bund var engang domineret af store græsningsarealer, men den er i dag delvis drænet, og udstrakte landbrugsarealer veksler med enge, sumpe og moser. Dræning og landbrugsdrift har haft stor betydning for landskabet, idet mosen har sat sig betydeligt og dermed sløret den oprindelige topografi.



Fig. 1. På dette kort fra 1800-tallet, fra før de store afvandinger blev gennemført i området, ses tydeligt den brede tunneldal med Nørreåens bugtede løb. Voldstedet Skjern Slot, er strategisk placeret midt i de våde og utilgængelige mose- og engdrag syd for åen. En smal vejdamning forbinder voldstedet til morænetungen. På spidsen af denne, umiddelbart ned til overgangsstedet, ligger Skjern Hovedgård. På den anden side af åen, på kanten af brinken, står sognets enligt liggende kirke. Landevejen passerer åen ved det gamle vadested lige vest for kirken. – Kort og Matrikelstyrelsen.

On this map from the 19th century, produced prior to extensive drainage works being carried out in the area, the wide sub-glacial stream trench with the meandering course of the river, Nørreå, is clearly visible. The fortified castle mound of Skjern Castle, is strategically placed in the middle of the wet and inaccessible expanses of bog and meadow south of the river. A narrow causeway links the castle with a moraine tongue, on the tip of which, immediately by the crossing, lies Skjern Manor. On the other side of the river on the edge of the slope stands the isolated parish church. The highway crosses the river by way of the old ford just west of the church..

Nu, som tidligere, har tunneldalenes skrænter, brede vandløb og våde engområder besværliggjort den nord-sydgående trafik. Et af de få gode overgangssteder ligger ved Skjern, hvor landevejen mellem Viborg og Randers i dag passerer Nørreåen (fig. 1). Netop her skyder en lav morænetunge sig fra syd ud i engene i retning mod åen og skaber fast grund for færdsel tværs over tunneldalen. Oprindeligt skulle man krydse åen over et vadested. I dag klares det komfortabelt med en bro. De nærmeste overgange var tidligere ved Fladbro, umiddelbart inden Nørreåen løber sammen med Gudenåen mod øst og ved Vejrum Bro ved Viborg mod vest, mod vest begge 15 km herfra.² Et sådant trafikalt knudepunkt var strategisk interessant; her kunne man både udstille og udøve magt. Koncentreret omkring vadestedet finder vi både runesten sat i den sene vikingetid af områdets dominerende slægt, sognets kirke, det markante voldsted Gammel Skjern og dets efterfølger Skjern Hovedgård; desuden har her ligget en bebyggelse fra vikingetid og middelalder samt en mølle.³

Bebyggelsen i Skjern sogn

Skjern sogn strækker sig på begge sider af Nørreåen. Dette er usædvanligt, idet vandløb oftest danner grænser. Sognet omfatter ejerlavene Skjern, Løvskaal og Tindbæk.

Centralt i Skjern ejerlav og syd for Nørreåen ligger voldstedet og Skjern Hovedgård, og nord for åen ligger sognets kirke.⁴ Denne koncentration af religiøs og verdslig magt har udgjort sognets centrum. Skjern Kirke ligger i dag isoleret, men både detektorfund og luftfotografier viser, at der tidligere har ligget en bebyggelse her. Museumsinspektør Esben Schlosser Mauritsen har ved detektorafsøgning øst for kirken fundet et større antal metalgenstande fra yngre germansk jernalder, vikingetid og enkelte genstande fra 1100-1300-tallet. Ved flyrekognoscering er der i flere omgange påvist bygningsspor fra vikingetiden vest for kirken (fig. 2). Mellem vikingetidshusene ses desuden et vejforløb, som fører mod vadestedet. En forårsdag, hvor marken er tilsået med korn, kan man meget tydeligt se husene med det blotte øje.⁵

Landsbyerne Løvskaal og Tindbæk ligger i hvert deres ejerlav henholdsvis syd og nord for åen, begge vel placeret for en optimal ressourceudnyttelse i kanten af tunneldalen. Løvskaal ligger på et plateau i bunden af tunneldalen og slynger sig som en uregelmæssig vejforsteby op ad skrænten. På Løvskaals marker lå torpen Astrup, som blev nedlagt allerede i 1500-tallet. Øst for Løvskaal ligger Karmark Mølle og tæt herved gården Karmark. I 2007 udførte Viborg Stiftsmuseum en mindre udgravning i gårdens have, hvor der blev fundet et kraftigt, mindst 12 m langt kampestensfundament med et 1,5 m tykt munkestensmur-



Fig. 2. Til venstre ses Skjern Kirke. På den modsatte side af åen ligger Skjern Hovedgård omgivet af skov. Øverst i billedet anes netop voldstedet kranset af bevoksning. Den vikingetidige bebyggelse vest for kirken tegner sig tydeligt i kornmarken, hvor de lyse aftegninger markerer grubehuse og anden bebyggelse. Taget mod sydøst. – Foto: Esben Schlosser Mauritsen.

Skjern Church can be seen to the left. On the opposite side of the river stands Skjern Manor surrounded by woodland. Uppermost in the picture the actual castle mound can just be perceived fringed by vegetation. The Viking Age settlement west of the church makes its presence clear in the cornfield, where the light areas mark pit-houses and other settlement traces. Seen looking SE.

værk. Dette kan have relation til avlsgården Karmark, som er omtalt første gang i 1500-tallet og i perioder er drevet under Skjern.⁶

Nord for åen, i et område hvor dalens profil er mere udjævnet, balancerer Tindbæk på plateauranden som en 700 m lang, slynget vejby. Viborg Stiftsmuseum har foretaget en mindre udgravning oven for landsbyen. Her blev registreret rester af en bygning, som kunne føres tilbage til 1200- eller 1300-tallet. Nordligst i ejerlavet ligger Stubberupgård.⁷

Ressourceudnyttelse

Bebyggelsen ligger i et landskab, som før landbrugets udvikling i 1800- og 1900-tallet var karakteriseret af skov, hede og ådalens enge. Da landets ressourcer blev opmålt i 1682-1683 i forbindelse med matriklen 1688, var højst en fjerdedel af jorden i sognet opdyrket. Det var imidlertid ikke agerlandet, som

var områdets vigtigste ressource, men de udstrakte enge. Gårdene i sognet havde god adgang til rigelig græsning på engene, oldensvin i skovene og agerbrug på de højere liggende områder i dalen og på morænefladen bag landsbyerne. I 1688 havde bøndergårdene en gennemsnitlig størrelse på 5-6 tdr. hartkorn, hvilket svarer til landsgennemsnittet.⁸

Der har ligget flere møller omkring hovedgården. Foruden Karmark Mølle har der endvidere været en mølle ved Nørreåen umiddelbart øst for vejdæmningen og op til kirkegårdsdiget. En del af dæmningen er stadig synlig. På møllestedet er fundet fire dele af møllesten, hvoraf en nu ligger foran våbenhuset. Mølle dæmningen havde også funktion som vejdæmning ned til en bro over åen, og tidligere kunne man også se bropæle herfra. Oprensninger af vandløbet har nu fjernet disse. I midten af 1800-tallet blev møllen afløst af den nu nedrevne Hammershøj vindmølle på Møllebakken nord for kirken.⁹

To runesten

Ved kirkens våbenhus står i dag to runesten, den ene en monumental og velbevaret sten med maske og den anden et lidt mindre brudstykke, hvor kun enkelte ord kan tydes. Den store sten er en 193 cm høj og 93 cm bred sten med runeindskrift i en spiral omkring masken (fig. 3). Indskriften lyder i oversæt-



Fig. 3. Den store runesten ved Skjern Kirke. Efter Wimmer 1900-1901, s. 171. – Tegning af J. Magnus Petersen.

The large rune stone at Skjern Church.

telse: "Sasgerd, Finulvs datter, rejste stenen efter Odinkar, Osbjørns (?) søn, den 'dyre' og hin drottro". På stenens overside står videre: "En sejdkarl (skal) den mand (være), som bryder disse kumler". Stenen synes i sin indskrift at være sammenhængende med den anden, ældre runesten, som er et 96 cm højt og 77 cm bredt fragment. Kun enkelte ord kan tydes, i oversættelse: "... Osbjørn(?) ... sin ... Haralds ...". Osbjørn og hans søn Odinkar må være medlemmer af den lokale storbondeslægt. En sandsynlig sammenhæng med fragmentet antyder, at Odinkar måske var kong Haralds mand. Stenene hører til en midtjysk gruppe af runesten, som kan dateres til perioden 975-1025.¹⁰

Placeringen er, som vi ofte ser i forbindelse med runesten, ikke deres oprindelige. Den store maskesten blev fundet i 1843 på voldstedet og flyttet op til kirken af ejeren. Brudstykket blev fundet i kirkens grundmur i slutningen af 1830'erne.¹¹ Sandsynligvis har de to sten oprindeligt stået ved vadestedet, en placering som kendes fra andre runesten: Her kom folk forbi, her blev stenen set, slægten mindet og magten demonstreret og konsolideret. Ønsket om at understrege magtkontinuitet eller måske antikvarisk interesse var formodentlig baggrunden for, at man flyttede den store sten op til borgen.¹²

Skjern Kirke

Kirken har i flere sammenhænge tiltrukket sig interesse som element i et markant og foranderligt stormandslandskab fra vikingetid og op igennem middelalderen.

Det er en lille, romansk kvaderstensbygning med et ret afsluttet kor i et fag, skib i fire vinduesfag med et nyere rytterspir over vestgavlen og et våbenhus mod syd. Kirken er stærkt omsat ved en restaurering i 1887.¹³ Udsmykningen af kirkens indgange daterer formodentlig bygningen til omkring 1200.¹⁴ Det fornemme stenhuggerarbejde, motivvalg og formelementer er typiske for området: Over den tilmurede norddør ligger en tympanon med to modsatstillede løver, og syddøren, som stadig er i brug, flankeres af frisøjler og rundstave.¹⁵

Over soklen i vestgavlen er indmuret en dørøverligger dekoreret med sløjfemotiv. Overliggeren indtager en central rolle i tidligere diskussioner af relationen mellem Skjern Kirke og stedets stormandsslægt og mere overordnet som magtindikation i samspil med runesten og romanske tårne i det nordlige Østjylland.¹⁶ Da både nord- og sydindgang er bevaret, kan overliggeren stamme fra en tredje nu forsvundet indgang i kirken, enten en præstedør eller en vestportal. En sådan tolkning som vestportal, og implicit i diskussionen også en formodning om tilstedeværelsen af et særligt arrangement til stormandsslægten i vest, må imidlertid afvises. Arkæolog Anders C. Christensen har ved sammen-

ligning mellem en opmåling af kirken i 1871, som blev udført af arkitekten Martin Borch, og den stående bygning påvist, at kirken er udvidet mod vest med 1,5 m, formodentlig i forbindelse med restaureringen i 1887.¹⁷ Den oprindeligt meget korte afstand mellem døre og vestgavl har dermed ikke levnet plads til et særligt arrangement i vest. Snarere stammer overliggeren fra en præstedør, eller den kan være tilført fra en anden kirke.¹⁸ Der er heller ikke fra den senere del af middelalderen tegn på, at slægterne på Skjern skulle have viet kirken særlig opmærksomhed. Det kan skyldes, at der har været et kapel på selve borgen, eller at slægternes hovedsæde i perioder har ligget et andet sted.

En sengotisk sidealtertavle opbevares nu på Viborg Stiftsmuseum. På den venstre sidefløj var oprindeligt en gengivelse af et prægtigt, firfløjet slot, som er blevet tolket som Skjern Slot.¹⁹ Tavlen bærer dog Otto Niels Rosenkrantz og hustru Else Holgersdatter Krognos' våben, og de residerede på Bjørnholm på Djursland, det nuværende Høgholm. Det er derfor muligt, at tavlen er skåret til den tilhørende kirke i Tirstrup og i stedet viser Bjørnholm.²⁰

Skjern Slot

Der kendes en lang række middelalderlige hovedgårde i Danmark, hvoraf mange har været befæstede. Skiftende ejerforhold og ændrede økonomiske vilkår har gjort, at de nu er lagt øde og kun er synlige i landskabet som græs-dækkede voldsteder. Der er i dag registreret mere end 1000 voldsteder inden for det middelalderlige Danmarks grænser. De kan ofte mindst føre deres historie tilbage til de urolige tider i midten af 1300-tallet, hvor de, der ejede noget, måtte beskytte sig. Samtidig var det vigtigt at markere sig med prestigegivende byggeri.²¹ Voldstedet ved Skjern er et typisk eksempel herpå (fig. 4).

Den centrale del af anlægget udgøres af en næsten kvadratisk og mere end 3 m høj hovedbanke, hvorpå der endnu er synlige rester efter en teglstensbygning mod vest. Det store anlæg har med sin hovedbanke og omgivende voldanlæg og bygninger været synligt viden om, og det har i sin storhedstid udstrålet både magt og uindtagelighed. Banken er på alle sider omgivet af en bred voldgrav. Nord for hovedbanken, adskilt fra den af voldgraven, ligger en langstrakt, smal mellembanke. I overfladen anes svage konturer af bygninger, der engang har stået på stedet. Mod vest ses en tydelig sidebanke og mod øst en tilsvarende, men noget mere nedbrudt banke. Nord for mellembanken ses resterne af en dækvold, som har skærmet anlægget mod vejdæmning fra nord. Bankerne har været forbundet af træbroer, hvis pæle stadig er synlige. Voldgravene er nu tilgroet på grund af dræning af engene. I anden halvdel af 1800-tallet stod stadig blankt vand i den indre grav, og bropælene og stræktøm-



Fig. 4. Voldstedet en sommerdag i 2001. Forrest i billedet ses forbanken under flad mark. Adskilt herfra af voldgraven ses mellembanken og bagerst hovedbanken. De gule blomster markerer tydeligt de vådere arealer i voldgraven. Set mod syd. – Foto: Jan Kock.

The castle mound on a summer's day in 2001. In the foreground can be seen the front bank beneath the flat field. Separated from this by the moat is the middle bank and, rearmost, the main bank. The yellow flowers clearly mark the wetter areas in the moat. Seen looking south.

meret herimellem var bevaret. I begyndelsen af 1900-tallet havde markarbejde sløret voldstedets profil betydeligt, og de ydre banker hævede sig kun svagt i terrænet.²²

Den ældste omtale af en borg i sognet er fra 1340. Her nævnes “borgen Karmark, som tilhører drost Peder”. Og i 1344 hører vi om fogeden på Karmark. Karmark omtales dog ikke i skiftet efter drosten i 1347, det gør derimod “borgen Skjern”.²³ Som der senere skal redegøres for, kan voldstedet ved hjælp af en dendrokronologisk datering nu føres tilbage til 1335, altså til drostens tid. Der må derfor være tale om den samme borg, som blot skifter navn.

Vest for voldstedet, på morænetungen, er der i 1800-tallet iagttaget resterne af en middelalderlig teglstensbygning. I herredsberetningen fra 1898-99 omtales her en lav højning, om hvilken den lokale tradition ville vide, at der har stået en blideovn og er fundet blidekugler. Og at der vest herfor lå en jordvold med foranliggende grav kaldet Svenskeskansen. I sognet har der været en tradition om, at svenskerne herfra havde skudt borgen i brand.²⁴ Både blideovnen og volden er nu helt udpløjet.

Skjern – et magtcentrum i vikingetid og middelalder

Områdets kulturtopografi viser, at der gennem vikingetid og middelalder er sket ganske omfattende ændringer i bebyggelsesstrukturen og hermed ikke blot i de fysiske, men også sociale relationer mellem stormand, landsby og kirke.

Bebyggelsen omkring kirken er indtil videre ikke undersøgt nærmere. Der kan derfor ikke siges noget om dens karakter. Det er dog sandsynligt, at den kan knyttes til den storbondeslægt, som i den sene vikingetid lod sig minde på de runesten. Om bebyggelsen har rummet selve stormandsgården, og om der også har ligget mindre gårde i forbindelse hermed, er uvist, men ikke usandsynligt. Det spørgsmål vil kun arkæologiske undersøgelser i området kunne besvare.

Muligvis ligger der under den nuværende stenkirke en forgænger af træ, anlagt af den lokale stormand som gårdkirke. Det kendes fra andre lokaliteter som f.eks. ved Lisbjerg nord for Århus.²⁵ Både tilstedeværelse af en trækirke i Skjern og dens tætte relation til en stormandsgård er naturligvis spekulation. Imidlertid kan sognets usædvanlige udbredelse på begge sider af åen ved vade-stedet afspejle en slægts stærke magtposition i området igennem sen vikingetid og tidlig middelalder, på sognedannelsens tid.²⁶ Dette kunne netop manifestere sig ved en tæt fysisk relation mellem gård og kirke.²⁷ Omkring 1200 blev den nuværende stenkirke opført.

I forbindelse med de urolige år i 1300-tallet flyttede gården ud i de våde enge af forsvarsmæssige hensyn, og borgen, som i 1340 omtales som Karmark, blev opført – en situation, som kendes fra andre bebyggelser i Danmark, eksempelvis Karlstrup ved Køge og Løvenholm på Djursland.²⁸ De yngste detektorfund omkring kirken viser, at en eventuel resterende del af bebyggelsen tilsvarende må være flyttet senest i 1300-tallet, muligvis til Tindbæk. Udflytningen af borgen skete i 1335, hvorfra de ældste dateringer på voldstedet stammer, eller før. Tilstedeværelsen af to tingsteder, et på hver sin side af åen, kan muligvis høre sammen med gårdens flytning. Der kendes både tingsted i skoven øst for Karmark og på Tinghøj ved Tindbæk. I senmiddelalderen havde Skjern gods ganske eksklusive privilegier med både birkeret og patronatsret.²⁹ Kernen i det jordegods, som hørte under Skjern, udgjordes af hele Skjern og Vester Velling sogne, som grænser op til Skjern sogn mod vest.

Ældre iagttagelser på voldstedet

Voldstedet er omtalt gentagne gange i ældre, topografiske værker, blandt andet i Pontoppidans "Den Danske Atlas", Traps "Danmark" og det håndskrevne værk "Nørrejylland's Mærkværdigheder i det 19de Aarhundrede" fra 1843 af topografen Rasmus H. Kruuse.

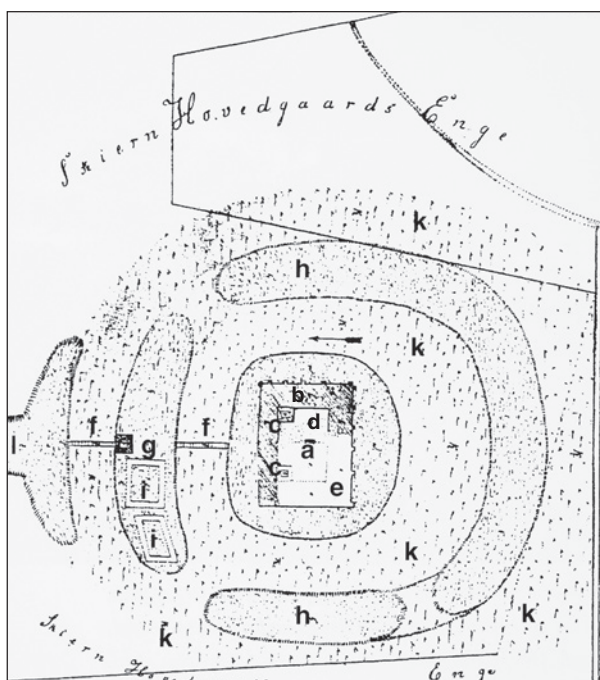


Fig. 5. Kruuses plan over voldstedet fra 1843 med nye signaturbogstaver, tekstforklaring er let moderniseret. a. Slotspladsen; b. Den gl. slotsbygning med seks piller udvendig på muren imod øst og syd; c. Formentlig to tårne indvendigt i gården; d. Den opryddede del af gårdspladsen; e. Den endnu uopryddede del af slottets grund; f. Formentlig stedet hvor vindebroerne har været; g. Grunden af en firkantet bygning på volden; h. De nu næsten hensvundne volde; i. Grunden af formentlige staldbygninger; k. De nu udtørrede og eftergroede grave; l. Volden hvorpå vejen fra slottet har gået ind til det faste land. Tilsyneladende har slottet haft tredobbelte grave og dobbelt voldsystem mod øst, nord og vest. – Bearbejdet af Sven Kaae.

Kruuse's plan of the fortification from 1843 with revised letter key; the explanatory text has been slightly updated: a. Castle courtyard; b. The old castle building with six pillars located externally on the wall towards the east and south; c. Two presumed towers inside in the courtyard; d. The cleared part of the courtyard; e. The as yet un-cleared part of the castle site; f. Presumed sites of the drawbridges; g. Site of a square building on the bank; h. The now almost vanished banks; i. Presumed site of stables/byres; k. The now drained and overgrown moats; l. The bank on which the road from the castle ran into dry land. Apparently the castle had a triple moat and double bank towards the east, north and west.

I 1839 overtog Frederik Borch (1807-1868) Skjern Hovedgård.³⁰ I 1840'erne foretog han en større jordafgravning på stedet. Ifølge barndomserindringer, nedskrevet 1927 af sønnen Martin Borch (1852-1937), var årsagen til arbejdet, at hans far manglede jord til at fylde ud i de våde og magre arealer vest for voldstedet. Det blev til flere hundrede vognlæs jord og murbrokker. Ved den

lejlighed blev borgens østfløj og lidt af både nord- og sydfløj frilagt. De blotlagte anlæg er fastholdt af Kruuse. Ud over at give en længere beskrivelse af voldstedet tegnede han en skitse, som giver et indtryk af, hvad der dengang var at se på stedet (fig. 5). Desuden tegnede han en opstalt af østfløjen (fig. 6).

Martin Borch nævner en række fund gjort i forbindelse med gravearbejdet. På *hovedbanken* fandt man den store runesten (omtalt ovenfor). Op til østfløjens østvæg blev fundet store mængder af dyreknogler, sine steder så mange, at benhoben nåede halvt op til underkanten af de vinduesnicher, der var blevet frilagte. Det forklares ved, at gårdens køkken må have ligget i denne fløj. Ud over vinduesnicherne blev der også frilagt en række stræbepiller. Martin Borch husker pillerne liggende i voldgraven, så de må være styrtet ned efter Kruuses opmåling. Det menes også, at borgen er opført på nedrammede pæle. Det har nye udgravninger ikke konfirmeret, og formodentlig hentydes til de massive kantsikringer af voldene. I borgens sydvestre hjørne blev der iagttaget en døråbning og desuden tre trappetrin samt spor efter fire vinduer i vestmuren. På Kruuses plan ses derudover en angivelse af et tårn både i det nordvestre og det nordøstre hjørne af borggården. I 1867, da Martin Borch var 15 år gammel, gravede han selv i hovedbankens sydøstre hjørne og fandt nogle meget velbevarede mure opført af munkesten samt 15-16 kanonkugler af granit. På *mellembanken* stod i 1858 en bygning af kløvede kampesten bevaret i mere end 1

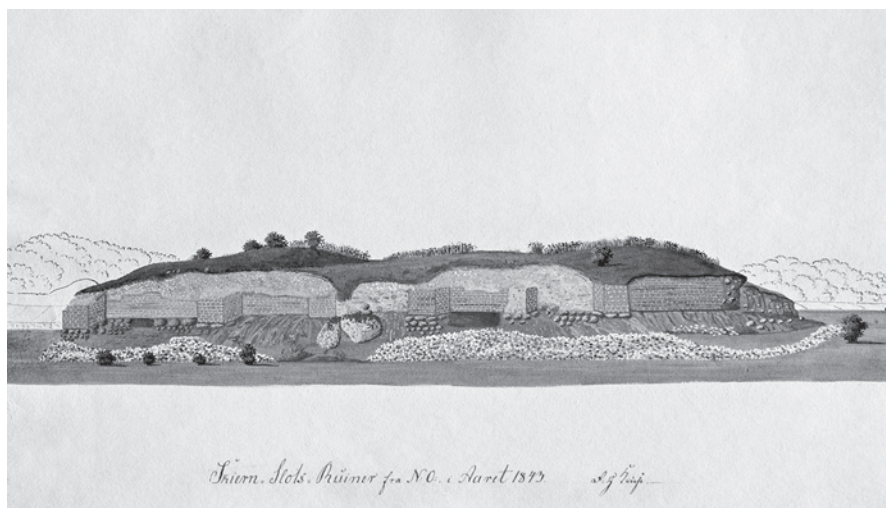


Fig. 6. Kruuses opstalt fra 1843 af østfløjens østvæg med stræbepiller. – Antikvarisk-Topografisk Arkiv, Nationalmuseet.

Kruuse's elevation sketch from 1843 showing the east wall of the east wing with buttresses.

meters højde, som Martin Borch tolkede som portbygningen. Samme år blev stenene transporteret bort og brugt til en ny lade på hovedgården. Under *dækvolden* var der mange pæle. Muligvis er det herfra de pæle stammer, som bonden, Frederik Borch købte gården af, havde en god indtægt ved at trække et større antal op af og sælge til bygningen af en dæmning ved fabrikkerne ved Bruunshåb syd for Viborg.

Nye undersøgelser på voldstedet

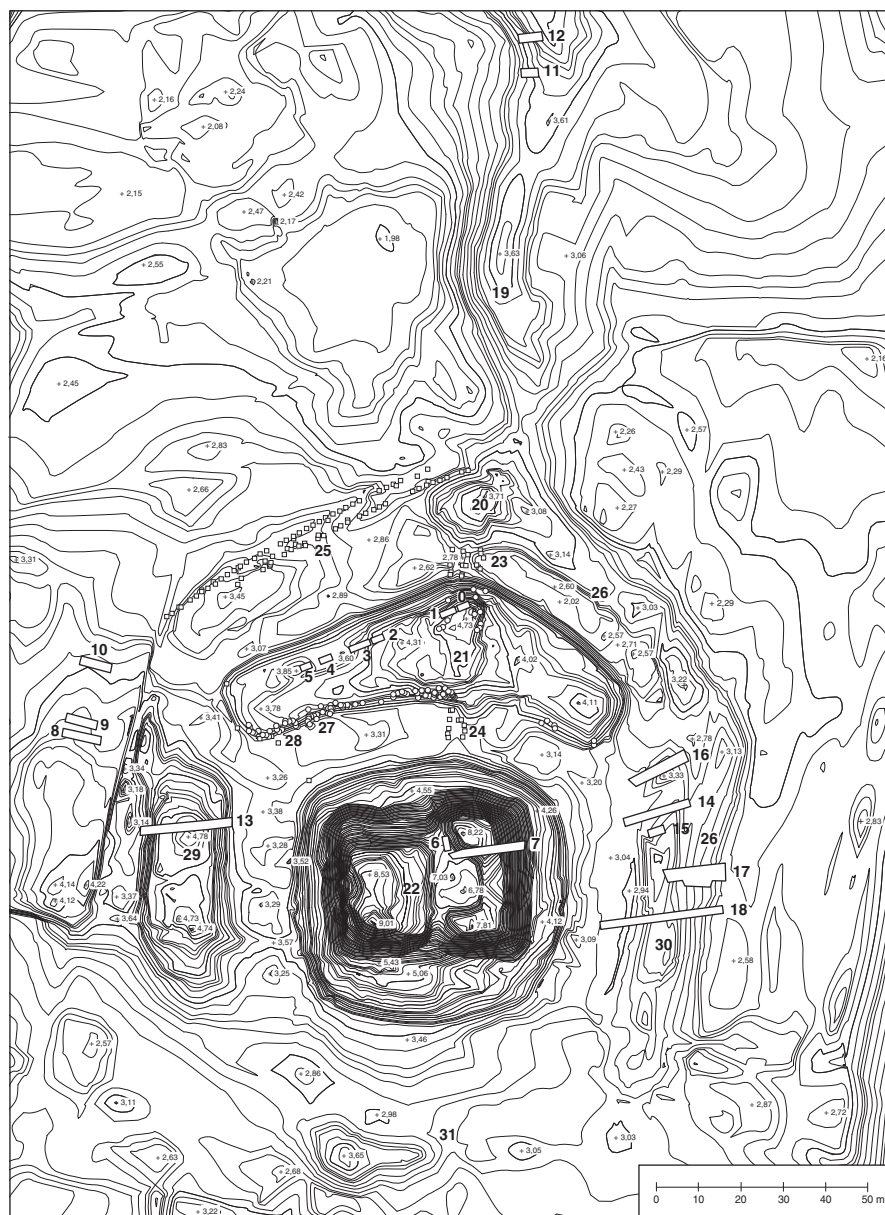
Med udgangspunkt i de ældre iagttagelser på voldstedet foretog Afdeling for Middelalder- og Renæssancearkæologi ved Aarhus Universitet i somrene 2001-04 og 2006 en arkæologisk undersøgelse af anlægget for at få et bedre indtryk af udseendet og udviklingen af en af den absolutte højadels største borge i Jylland og dens nuværende bevaringstilstand.³¹ Da den væsentligste del af voldstedet er fredet, måtte der som udgangspunkt ikke foretages indgreb i anlægget, heller ikke arkæologiske. Udgravningen måtte derfor gennemføres efter særlig tilladelse og under den forudsætning, at faste konstruktioner, som eksempelvis fundamenter og gulvlag, ikke blev fjernet.³² Den arkæologiske undersøgelse kom i alt til at foregå i 18 små, strategiske udlagte felter fordelt over hele anlægget. Sideløbende med udgravningerne udførte Kulturarvsstyrelsen en deltaljeret koteopmåling af området, og der blev udtaget prøver til dendrokronologisk datering af centrale trækonstruktioner som basis for en datering af borgens udvikling (fig. 7).³³

Fig. 7. Koteopmåling af voldstedet. De nordligste 70 m af vejdæmningen er ikke medtaget. Herpå er tilføjet felter (1-18) samt anlæg (19-30): 19. Vejdæmning; 20. Forbanke; 21. Mellembanke; 22. Hovedbanke; 23. Bro mellem forbanke og mellembanke; 24. Bro mellem mellembanke og hovedbanke; 25. Vestre dækvold; 26. Østre dækvold; 27. Kampesten i kanten af mellembanken; 28. Pæle i kanten af mellembanke; 29. Vestre sidebanke; 30. Østre sidebanke; 31. Formodet dækvold mod syd. Cirkler: sten. Firkanter: pæle. Ækvvidstancen er 10 cm, med små tal angives relative koter. – Opmåling: Niels Chr. Clemmensen, Kulturarvsstyrelsen. Felter med videre tilføjet af Sven Kaae.

Contour survey map of the castle site. The northernmost 70 m of the causeway is not included. To this have been added the following : trenches (1-18) and structures (19-30): 19.Causeway; 20. Front bank; 21. Middle bank; 22. Main platform; 23. Bridge between frontbank and middle bank; 24. Bridge between middle bank and main bank; 25. Western cover bank; 26. Eastern cover bank; 27. Field boulders at the edge of the middle bank; 28.Posts at the edge of the middle bank; 29. Western lateral bank; 30. Eastern lateral bank; 31. Presumed cover bank towards the south. Circles: stones; Squares: posts. Contour interval 10 cm; relative levels shown using small numerals. →

Avlsgård

Borgens avlsgård har ligget på spidsen af morænetungen ned til vadestedet, hvor den nuværende Skjern Hovedgård ligger. Den del af landbruget, som lå direkte under borgen, blev drevet herfra. En vejdæmning har forbundet avlsgården med borgen i mosen sydøst herfor. Der er ikke foretaget arkæologiske



undersøgelser på ladegårdens område. Syd for det nuværende gårdsanlæg er der fundet spor efter smedning ved den såkaldte Smededam.³⁴

Vejdæmning

Da man havde valgt at anlægge borgen ude i et større moseareal, var det nødvendigt med en køredæmning mellem fast land og borg (fig. 7, anlæg 19). Ifølge Martin Borchs erindringer var avlsgård og vejdæmning forbundet med en bro; denne er ikke længere synlig. Når vejdæmningen ikke blev ført helt ind til fast land, kan det skyldes, at man har ønsket en vindebro her, hvor der i dag er en lavning. På den vis kunne en fjende holdes på lang afstand af borgen.

Dæmningen går i en bue ud til anlægget. Den er 175 m lang og foroven 4 m bred. I forbindelse med de arkæologiske udgravninger blev der lagt et par snit i vestsiden af dæmningen med henblik på at datere denne og undersøge dens konstruktion (fig. 7, felt 11 og 12). Udgravningerne viste, at den blev bygget på den oprindelige moseflade, og at man fik byggemateriale ved at skære tørv ved siden af traceet. Det tilsvarende er formodentlig tilfældet for den østre side, hvorved der opstod en grøft på hver side af dæmningen. De skårne tørv blev lagt omhyggeligt i flere lag. Der blev ikke foretaget afstivning af dæmningens sider med træ eller sten. Dens oprindelige højde kan ikke bestemmes, da tørvene gennem tiden er iltet og dermed sunket sammen, ligesom den naturlige mose også er iltet og sunket på grund af kraftig dræning. Også pløjning har gennem mange år slidt på dæmningen.

Broer – en dateringsnøgle

Forbanken, mellembanken og hovedbanken (fig. 7, anlæg 20, 21, 22) var forbundet med broer, som lå i flugt (fig. 7, anlæg 23, 24). Mange af pælene er endnu synlige i den våde eng. De registrerede pæle er udelukkende erkendt i terræn og ved at stikke med jernspyd. Da alle pælene var egetræ og af svære dimensioner, var det håbet, at broerne ved hjælp af dendrokronologisk datering kunne blive en nøgle til forståelsen af anlæggets udvikling og til datering af de perioder, det måtte have været benyttet. På baggrund af de samlede dendrokronologiske data fra hele anlægget kan det ses, at borgen i sin første tid har haft én ca. 60 m lang bro fra forbanken til hovedbanken, idet mellembanken først kom til senere

Begge broer blev opført ved at slå par af kraftige pæle ned. Afstanden mellem de to pæle var omkring 3 m og afstanden fra det ene par til det næste – et brofag – mellem 2 og 3 m. De to pæle i et par må have været forbundet med tværgående bjælker, hvorpå broernes langsgående vanger har hvilet. Dele af broens overbygning synes at være bevaret i slutningen af 1800-tallet, idet Mar-

tin Borch fortæller, at man kunne gå balancegang på tømmeret. Broplankerne, selve kørebanen, har ligget oven på vangerne. Det vides ikke, om broerne havde rækværk, eller om konstruktionen var forsynet med vindebro.

Ved den nordligste bro står der tre rækker bropæle, hvilket må betyde, at man på et eller andet tidspunkt valgte at forlægge broen nogle få meter til den ene side, eller at man her har haft en bredere bro. Den sydlige af broerne må have været forholdsvis stejl, idet borggårdens niveau ligger omkring 3 m over mellembanken.

Det fremgik med stor tydelighed, at pælene var skiftet ud op til både seks og syv gange, idet pillerne ikke bare bestod af én pæl, men af adskillige tæt sammenstillede pæle. Det er nærliggende at tolke det således, at man har fornyet dem, efterhånden som de rådtede, men har ladet de gamle blive stående. De har åbenbart ikke generet, og med deres store dimensioner og betydelige længde har de været for besværlige at hive op.

Mange af pælene har været mere eller mindre fuldkantede på de dele, der har stukket op. Længere nede var de ubearbejdede og havde ofte både splintved og bark bevaret, altså et optimalt materiale til dendrokronologiske dateringer. Pælene var tilspidsede for at kunne bankes ned i voldgraven. Der blev taget prøver af alle pæle i én bropille fra begge broer. I alt blev det til 11 prøver. Fra broen, som forbandt forbanken og mellembanken, blev taget syv prøver, som i korthed gav dateringerne 1348/49, 1375/76, 1408/09, 1430-45, efter 1457, efter 1482 og endelig efter 1492. Fra broen, som forbandt mellembanken og hovedbanken, blev der taget fire prøver, som gav dateringerne 1335, 1365/66, 1425/26 og 1466-81 (fig. 8).

Dateringerne viser, at borgen er opført senest i 1335, og at den har været i brug op gennem 1400-årene og ind i 1500-årene. Aldersfordelingen viser, at man har sat nye pæle ned, når de gamle rådtede og gjorde en forstærkning nødvendig; der synes at være tale om løbende udskiftninger og ikke systematisk fornyelse. At den ældste bro ikke er repræsenteret i begge bropiller, og at der slet ikke er påvist fornyelser i 1500- og 1600-tallet, hvor anlægget stadig må have været i brug, viser, at brofagene er blevet forskudt noget, efterhånden som de blev fornyet. Den begrænsede prøveudtagning af kun to bropiller betyder derfor, at dateringerne ikke repræsenterer hele borgens levetid.

Forbanke

Vejdæmningen er tilsluttet en 25 m bred forbanke (fig. 7, anlæg 20). Der er ikke foretaget arkæologiske udgravninger her. Strukturer i terrænet antyder imidlertid, at der har stået en bygning på den østlige del af banken. Fra forbanken var der adgang til mellembanken over en træbro.

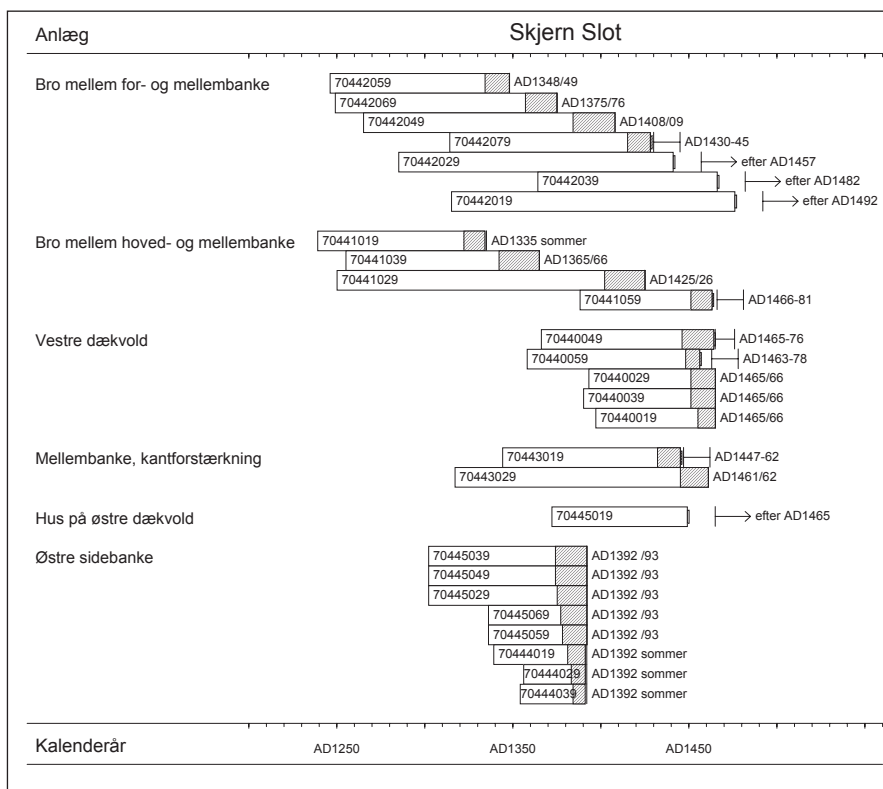


Fig. 8. Skjern Slot. Dendrokronologisk dateringsdiagram. I alt er 27 prøver af egetræ (*Quercus* sp.) dateret. Hvert rektangel angiver længden af en årringskurve fra en prøve samt kurvens indplacering på tidsskalaen. Skravering angiver splintved på prøven. 18 af prøverne har Waldkante. Det vil sige, at træets sidst dannede årring er bevaret, hvilket gør det muligt at bestemme fældningstidspunktet for træerne, som prøverne stammer fra, til sæson (f.eks. AD 1335 sommer eller AD 1348/49). For prøverne med splintved bevaret, men uden Waldkante, angives det tidsrum, inden for hvilket træerne, som prøverne stammer fra, kan være fældet. For prøver uden splintved bevaret angives det tidligst mulige fældningstidspunkt (*terminus post quem*) med en pil. – Diagram og tekst: NNU, Nationalmuseet.

Fig. 8: Skjern Castle. Dendrochronological dating diagram. In all, 27 samples of oak wood (*Quercus* sp.) have been dated. Each rectangle denotes the length of a tree-ring curve for a sample and the location of the curve on the time scale. Hatching denotes the presence of sapwood on the sample. In all, 18 of the samples have a waxy edge, i.e. the final tree ring formed by the tree is preserved. This makes it possible to determine the felling date for the trees from which the samples originate to season (e.g. AD 1335 summer or AD 1348/49). For samples with sapwood preserved, but lacking a waxy edge, a time period is given within which the respective trees could have been felled. For samples without preserved sapwood, the earliest possible felling date (*terminus post quem*) is indicated by an arrow.

Dækvold

Øst og vest for forbanken strækker sig rester af et voldanlæg, som må have fungeret som en dækvold.

Den vestlige del af dækvolden strækker sig godt 70 m mod sydvest (fig. 7, anlæg 25). De første par meter af volden op til forbanken ser ud til at være intakt og af samme karakter som den østlige dækvold, men derefter følger et stort område mod vest, hvor volden er borte. Den er givetvis fjernet for at bruge jorden som fyld på de våde mosearealer. I yderkanten af volden står et system af store kraftige pæle af delvis tildannet egetræ. Der er påvist mere end 70 pæle, som er mere eller mindre synlige i terrænet. Pælene står efter et ganske fast system med indbyrdes afstand på knap 2 m og en afstand mellem de to rækker på 3 m. Disse udgjorde en kantsikring af volden og har givetvis samtidig indgået i en palisade, som forstærkede anlægget mod angreb fra morænetungen 230 m mod nordvest. Der blev lagt tre snit i sydlig forlængelse heraf (fig. 7, felt 8-10), og i ingen af disse kunne iagttages en fortsættelse af konstruktionen eller volden. Pælenes udstrækning synes derfor at angive voldens oprindelige udstrækning mod vest.

Pælekonstruktionens stramme struktur viser, at der er tale om et anlæg udført på én gang. Dette støttes af fem dendrokronologiske dateringer. Prøverne viser, at mindst tre pæle var nyfældede, da de blev sat ned i mosen, idet barken var intakt. De har et samstemmende fældningstidspunkt, nemlig vinteren 1465/66. I 1464 skrev rigshofmester Erik Ottesen Rosenkrantz sig til Skjern, og han blev i 1474 tildømt hele gården af kong Christian I. Borgen må således være blevet forstærket med dækvolden under hans ejerskab.

Den østlige del strækker sig i et lige løb knap 60 m mod sydøst for så at bøje mod syd, hvor den dækker den østlige flanke af anlægget (fig. 7, anlæg 26). Volden kan her ses i en længde på 70 m. Der er ikke her set rester efter en pælekonstruktion, som det er tilfældet ved den vestlige dækvold. Det vides, at der er fjernet store mængder pæle fra voldstedet. Om de er fjernet herfra, eller om banken ud mod den åbne mose blot ikke har været så kraftigt befæstet, er uvist. Et snit i den sydlige ende af volden (fig. 7, felt 18) viser entydigt, at den del er kommet til senere end den østre sidebanke (beskrives senere) og fungerer som en østlig udvidelse heraf. Dette er i overensstemmelse med den dendrokronologiske datering fra den vestlige dækvold og den østre sidebanke, som dateres til 1392/93. På trods af at volden var ganske nedslidt, stod det klart, at den var opbygget af vekslende lag af gulbrunt sand og ler med ganske mange teglrester og andre kulturlevn oven på den oprindelige moseflade.

Mellembanken

Mellembanken er langstrakt og relativ smal, ca. 90 x 25 m, og krummer, så den ligger parallelt med dækvolden (fig. 7, anlæg 21). Banken var en supplerende forstærkning af borgen mod landsiden og skulle besværliggøre vejen frem for eventuelle angribere og samtidig give besøgende en fornemmelse af status og magt. Mere prosaisk har banken sandsynligvis også haft en funktion som staldgård, hvor heste stod opstaldet sammen med kørevogne og andet. Ved de arkæologiske undersøgelser blev der åbnet seks små felter med henblik på at genfinde bygningsresterne, der ses på Kruuses skitse fra 1843 (fig. 7, felt 0-5). Felternes begrænsede størrelse havde kun til hensigt at påvise eksistensen af bygningerne, give et indblik i deres konstruktion og vurdere deres nuværende bevaringstilstand. På den vestlige halvdel af banken blev der desuden foretaget en magnetometrisk opmåling.³⁵

Rester efter fire bygninger i form af fundamenter og gulvlag lå umiddelbart under græstørven eller et nedbrydningslag med tagsten, tegl, mørtel og marksten. Nedbrydningen af bygningerne, som hovedsagelig må dateres til 1800-tallets genbrug af byggemateriale på Skjern Hovedgård, var så radikal, at selv



Fig. 9. Portbygningen på mellembanken med parti af teglgulv og kampestensfundament i felt 0. Set mod vest – Foto: Jan Kock.

The gate house on the middle bank with section of tiled floor and boulder foundation in trench 0. Seen looking west.



Fig. 10. Kampestensfundamenter på mellembanken i felt 3. Set mod øst.
– Foto: Jan Kock.

Boulder foundations on the middle bank in trench 3. Seen looking east.

aktivitetsslag fra borgens funktionstid flere steder var fjernet. Keramik fra senmiddelalder og renaissance viser, at banken i hvert fald har været bebygget i det tidsrum. I enkelte af felterne blev der iagttaget nedbrydningslag fra bygninger anvendt til voldens opbygning eller fundering af de undersøgte bygninger, og de må stamme fra ældre bygninger på borgen.

Ud for broen til forbanken blev afdækket en lille del af en bygning, som er markeret på Kruuses skitse, sandsynligvis borgens porthus (fig. 7, felt 0-1; fig. 9). Herfra var bevaret et parti af et teglgulv og dele af et kampestensfundament. Porthuset er beskrevet af Martin Borch som en kampestensbygning. Gulvet var omhyggeligt lagt i sand i et mønster med hele og halve sten. Det var slidt, men årsagen hertil, eksempelvis vognkørsel, kunne ikke identificeres. Over teglgulvet lå en bunke væltede teglsten. Muligvis har man i forbindelse med nedrivningen af bygningen samlet byggematerialer egnet til genanvendelse, og

en stak er af ukendte årsager ladt tilbage. Bygningsresterne lå under et kraftigt lag af brokker, mørtel og esseslagger.

Vest for portbygningen blev registreret yderligere to bygninger, som kan være identiske med de to store bygninger på Kruuses skitse. I felt 1 blev netop afdækket et parti af den vestlige halvdel af et kraftigt kampestensfundament, som må tilhøre gavlen i en bygning umiddelbart vest for porten. Længere mod vest blev med 2 m's afstand registreret partier af to parallelle, 1,4 m brede fundamenter sat af kampesten (fig. 7, felt 3; fig. 10). Det er tænkeligt, at det østre fundament kan være sammenhængende med fundamentet vestligst i felt 1. Der er ikke bevaret gulvlag, hverken mellem de to fundamenter eller i felt 2 øst herfor, som kan understøtte tolkningen.

Yderst på mellembanken blev registreret det nordøstlige hjørne af en bygning opført i tegl (fig. 7, felt 5; fig. 11). Bygningen var funderet på lyst sand i en meget kraftig kassekonstruktion opbygget af vandretliggende, laftet tømmer (skåret halvt i halvt). Der var kun bevaret et lille stykke af murværket i fire skifter. Det havde stået oven på tømmerkonstruktionen, men var skredet ud.

Fig. 11. Kraftig tømmerkonstruktion fra bygning og brolægning på vestenden af mellembanken, felt 5. Bagest til højre for tømmeret ses rester af bygningens teglmur, som er skredet ned. Set mod vest. – Foto: Jan Kock.

Robust timber construction and cobbled pavement from a building on the west end of the middle bank, trench 5. At the rear, to the right of the timbers, collapsed remains of the building's brick wall can be seen. Seen looking west.



Ud fra det kraftige fundament at dømme er der formodentlig tale om en tårnagtig bygning.

Der blev desuden registreret en stenbrolægning (fig. 7, felt 4-5). Det kunne ikke afgøres, om brolægningen var gulv i en bygning, hvis mure ikke er påvist, eller en belægning på en gårdsplads. Også brolægningen var delvis plyndret.

I et enkelt felt viste der sig ikke at være faste konstruktioner, så det var her muligt at komme i dybden og få et indblik i bankens konstruktion (fig. 7, felt 2). Som det også var tilfældet med vejdæmningen, havde man bygget direkte på den oprindelige moseflade. For at få højde på banken havde man lagt flere lag af skårne tørv, som formentlig er skåret lige ved siden af i det, der hermed blev voldgrav. Yngre opbygningslag med omlejret byggemateriale, blandt andet mørtel- og teglbrokker, viser, at banken blev forhøjet i flere omgange i borgens levetid. Kanterne på banken har i det mindste mod syd været forstærket med op til 1 m store og tætstillede kampesten. Ved at stikke med jernspyd kunne der over 50 m påvises omkring 50 af slagsen (fig. 7, anlæg 27). Der kan have været en stenbefæstning hele vejen rundt om banken; en sådan er angivet på Kruuses skitse. Denne er ikke eftersøgt videre, og mange sten kan desuden være fjernet under senere tiders jagt på gode byggematerialer. I kanten af banken var stensætningen suppleret af en række kraftige pæle, der var nedrammet med omkring 1 m's mellemrum (fig. 7, anlæg 28). Bag disse var der lagt vandrette planker. Et par af pælene kunne dendrokronologisk dateres til 1461/62 og 1447/62. Enten blev mellembanken bygget i 1461/62, eller også er der tale om en senere forstærkning af banken, som eventuelt blev opført samtidig med østre sidebanke, der er dendrokronologisk dateret til 1392/93.

Vestre og østre sidebanke

På hver side af hovedbanken ligger en sidebanke, hvoraf den østre er bedst bevaret. Vestre sidebanke er 50 m lang og adskilt fra mellembanken af en markant lavning (fig. 7, anlæg 29). Et snit i banken viste, at man havde udnyttet en naturlig sandbanke (fig. 7, felt 13).³⁶ Højningen var tydeligvis rettet til og gjort stejlere på den østlige side. Sporene efter spadestikkene stod stadig ganske friske. Der var kun fåtallige tegn på aktivitet på stedet; enkelte skår fra middelalderlige kander og noget trækul var alt.

Østre sidebanke er omtrent 60 m lang og opført på mosefladen (fig. 7, anlæg 30). Volden blev undersøgt med fire tværgående felter (fig. 7, felt 14-16, 18). Ud fra de arkæologiske iagttagelser i felt 16 er afslutningen mod nord ret entydig, på trods af at den er ganske kraftigt nedslidt af landbrugsdrift. Mod syd er banken endnu mere nedslidt og glider efterhånden næsten i ét med mosefladen. Selv om mosen har sat sig, er der dog intet, der taler for, at banken nogen-

sinde har haft nogen højde af betydning. Banken har oprindeligt været omkring 10 m bred. I modsætning til den vestre sidevold er den østre opbygget af påkørt sand og bygningsaffald i form af mur- og tagtegl. Heri lå desuden en smule keramik fra 1400-tallet og rudeglas. Ind mod voldgraven, på vestsiden af banken, havde man forstærket den nordlige del med spinkle pæle, 15-20 cm i tværmål, som var banket ned med 10 til 15 cm mellemrum (fig. 12). Tilsvarende forstærkning manglede på ydersiden. Umiddelbart bag pælerækken blev der fundet et enkelt stykke vandret tømmer (felt 14), som formentlig er genanvendte rester af en fodrem fra et hus. Pælene var alle af egetræ, og de fleste havde barken bevaret. Dendrokronologiske dateringer af otte pæle viser entydigt, at træet er fældet henholdsvis sommeren 1392 og vinteren 1392/93. Borgens udbygning må være foretaget af Kristian Vendelbo. Han var dronning Margrethes tro mand i en tid, hvor de jyske stormænd var hende imod, og i 1396 blev han udnævnt til en slags kongelig stedfortræder i Jylland.³⁷ Han har haft behov for en stærk borg.



Fig. 12. Snit gennem den nordlige del af østre sidebanke. I profilen ses den meget nedpløjede banke og i fladen dens pæleforstærkning mod den indre voldgrav. Set mod nordøst. – Foto: Jan Kock.

Section through the northern part of the east lateral bank. The heavily ploughed-down bank can be seen in section, and on the surface its post reinforcement in towards the inner moat. Seen looking NE.



Fig. 13. Sydvesthjørnet af bygningen på østre sidebanke. Da gulvet var meget nedbrudt her, blev gulvet fjernet i denne del. Derfor ses syldstenene tydeligt, for ellers flugtede gulv og syld. Den formodede indgang ses forrest i sydvæggen. Set mod øst. – Foto: Jan Kock.

SW corner of the building on the east lateral bank. As the floor was much damaged here, it was removed from this part. Consequently, the foundation stones can be clearly seen. Otherwise the floor was on a level with the groundsill. The presumed entrance is seen to the fore of the south wall. Seen looking east.

Den sydlige del af østre sidevold er med anlæggelsen af den østre dækvold, sandsynligvis i 1465/66, gjort bredere mod øst (felt 18). Den øgede bredde har givet tilstrækkelig plads til en 3 x 6 m stor bygning (fig. 7, felt 17; fig. 13). Gulvet var lagt af teglsten i et uregelmæssigt mønster i to lag direkte oven på banken uden anvendelse af mørtel eller anden form for bindemiddel. Væggene har stået på en syld bestående af op til 30 cm store natursten. Mod nord og øst var sylden slidt væk af pløjning. Mod syd lå et par større natursten således, at de kan have været en del af indgangen til huset. På tværs af bygningen stod fire kraftige pæle, som med jævn afstand stak op gennem gulvlaget. De to yderste stod i bygningens nord- og sydvæg. Pælene må have båret et saddeltag, som har hvilet på ydervæggernes tagrem. Taget kan have været belagt med tagsten af tegl, da der blev fundet en del af sådanne. Væggene har formodentlig været af træ, da der ikke blev fundet rester af lerklining eller tegl. En dendrokronologisk datering viser, at træet må være fældet efter 1465. Bygningen kan derfor være opført umiddelbart efter udvidelsen af banken. I græstørven over bygning-

gen blev fundet lidt senmiddelalderligt keramik og vinduesglas, få dyrekogler og endelig to mindre kanonkugler af tilhugget sten. Funktionen af bygningen kan ikke bestemmes.

Mulig dækvold mod syd

Syd for østre sidebankes og dækvolds afslutning og parallelt med hovedbankens sydside er der svage spor i terrænet i form af forhøjninger og forandringer i vegetationen, som kan være en indikation på, at også den sydlige del af anlægget var beskyttet af en dækvold (fig. 7, anlæg 31). Mod vest kan den have sluttet sig til vestre sidebanke. Der er ikke foretaget undersøgelser i området, og denne del er voldsomt udjævnet af moderne landbrugsdrift.

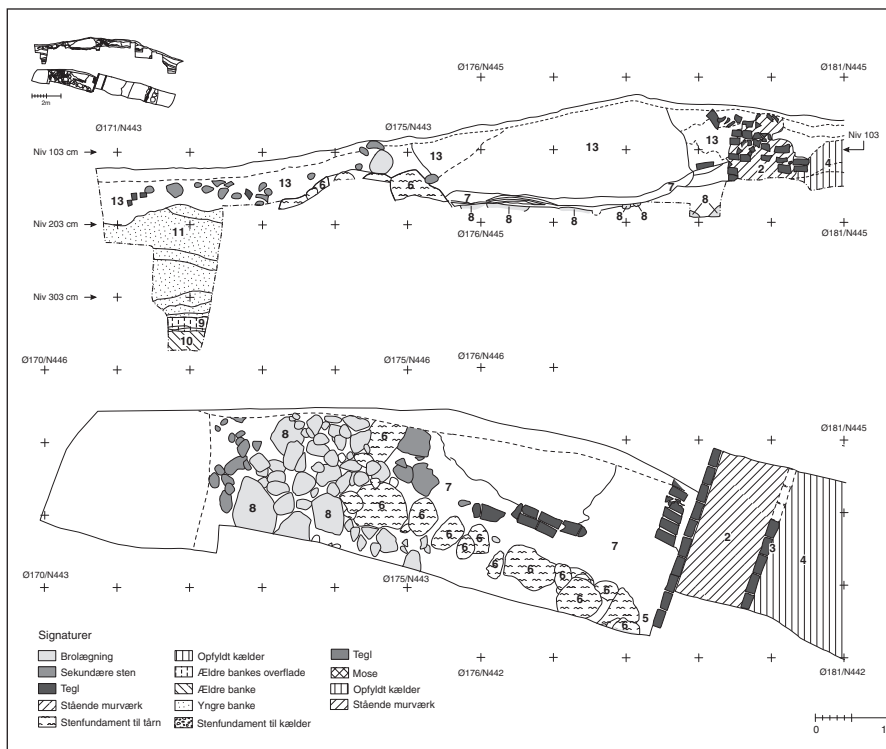
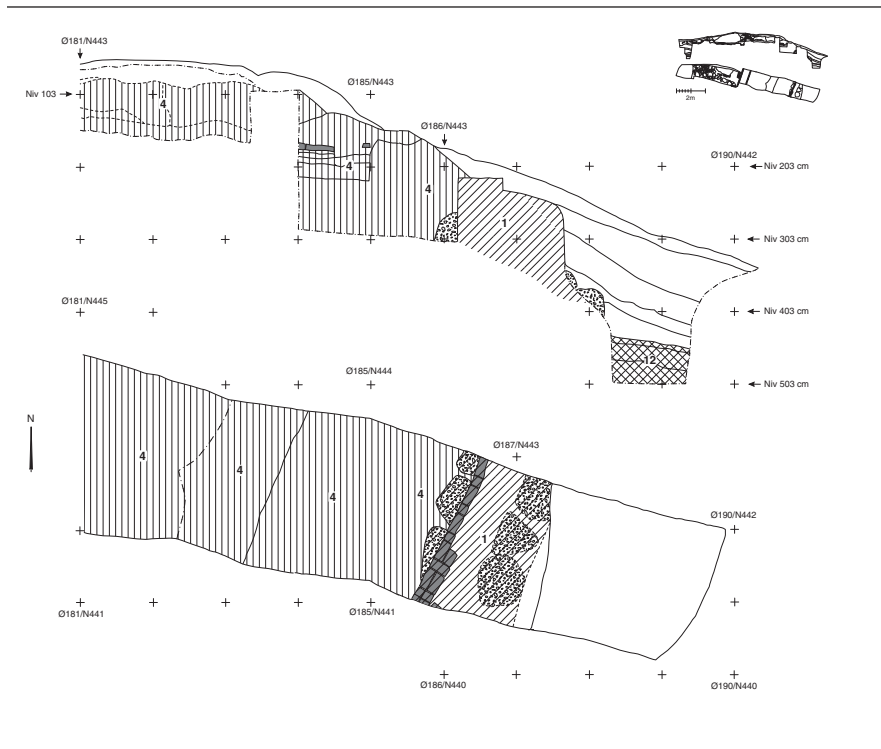


Fig. 14. Profil over hovedbankens østside, set mod nord, samt plantegning. 1. Østfløjens fundament og mur mod voldgraven; 2. Østfløjens mur mod borggården; 3. Vederlag til tøndehælv; 4. Opfyldning af kælder med byggematerialer; 5. Lysskakt eller trappenedgang fra borggård til kælder (kun på plantegning); 6. Fundament til sekundært hjørnetårn; 7. Sandlag, afretning til flisegulv i tårnet; 8. Brolægning i borggården; 9. Overflade på ældre borgbanke fra 1300-tallet; 10. Ældre, tørveopbygget banke; 11. Yngre, sandopbygget banke; 12. Mose; 13. Nedbrydningsmaterialer. – Rentegning: Sven Kaae.

Hovedbanken

Hovedbanken er ved foden omkring 50 x 40 m, og den hæver sig godt 3 m over det omgivende terræn. Foroven er banken omkring 37 x 28 m (fig. 7, anlæg 22). Mod vest ses endnu stående murværk efter en teglbygget fløj. Kun muren er tilbage, efter at alle brugbare facadesten blev fjernet og genanvendt i den nye hovedbygning på Skjern Hovedgård.

Fra Kruuses opmåling i 1843 vides, at der har ligget et firfløjet anlæg på banken. Heraf blev den østlige halvdel frilagt ved jordarbejderne i 1840'erne. Den vestlige afgrænsning af de gamle afgravninger ses både på Kruuses plan og på den nyopmålte koteplan i det nord-sydgående niveauspring midt på bankens top. På koteplanen afspejles også den tidligere fritlagte østfløjs udstrækning og mod nord formentlig rester af en nordfløj. I dette hjørne er der



Section through the east side of the main platform, seen looking north, together with plan drawing. 1. Foundation and wall of the east wing towards the moat; 2. Wall of east wing towards castle courtyard; 3. Abutment of barrel vault; 4. Back-filling of cellar with building materials; 5. Light well or stairwell from castle courtyard to cellar (only on plan); 6. Foundation for secondary corner tower; 7. Sand layer, levelling for tile floor in tower; 8. Cobbled pavement in castle courtyard; 9. Surface of earlier castle platform from 14th century; 10. Earlier, turf-built bank; 11. Later, sand-built bank; 12. Bog, 13. Demolition materials.

på Kruuses plan anført rester af et trappetårn. Desuden ses dele af en sydføj, som er bygget sammen med østfløjen. Midt på sydsiden af banken ses på koteplanen en forsænkning. Det er formentlig en kørevej skabt i forbindelse med nedbrydningen af anlægget og bortkørsel af jord.

Det er tænkeligt, at kernen i det firfløjede anlæg kan tilskrives Erik Ottesen. Han skrev han sig til Skjern fra 1464-66 og igen, efter en periode at have skrevet sig til Bjørnsholm, fra 1495-1501. På det tidspunkt var Skjern ganske usædvanligt blevet centrum i, hvad kan karakteriseres som et privat slotslen. Og det synes, som om denne status var ledsaget af et monumentalt bygningsværk, som ved skiftet efter Erik Ottesen blev sat til en værdi af formentlig 7.000 mark, en svimlende sum.³⁸

I forbindelse med de arkæologiske undersøgelser blev der udlagt to felter (fig. 7, felt 6-7). På baggrund af de ældre oplysninger om *østfløjen*, blev der lagt et felt vinkelret på bygningen med det formål at udrede bygningshistorien (fig. 7, felt 7; fig. 14). Massive lag af murbrokker (fig. 14,4) blev for størstedelen

Fig. 15. Østfløjen på hovedbanken under udgravning. I grøften ses forrest det kraftige fundament ud mod voldgraven. Bag de tre forreste personer ses dele af de nedbrydningsmaterialer, som kælderen var fyldt op med. Set mod nordvest. – Foto: Jan Kock.

The east wing of the main platform during excavation. In the foreground, the robust foundations out towards the moat can be seen in the ditch. Behind the three people in the foreground some of the demolition materials with which the cellar was back-filled can be seen. Seen looking NW.





Fig. 16. Den indvendige side af østfløjens østmur. Nederst de kraftige fundamentsten. Derover er bevaret fire skifter. I profilen til venstre ses opfyldslag i kælderen. Der var ikke bevaret noget gulv i denne del af kælderen. Set mod øst. – Foto: Jan Kock.

The inner side of the east wall of the east wing. At the base, robust foundation stones. Above these, four courses survive. In the section to the left, fill layers in the cellar can be seen. No floor is preserved in this part of the cellar. Seen looking east.

forsigtigt fjernet med maskine. Østfløjens mur ud mod voldgraven var opført på kolossale fundamenter af store kampesten, hvoraf de øverste var lagt i mørtel (fig. 15). Herpå stod en svær, teglbygget kassemur (fig. 14, 1). Facaden ud mod voldgraven er nu helt fjernet, mens muren på den indvendige side stod intakt i fire skifter munkeforbandt over et rulleskifte (fig. 16). På Kruuses opstalt af den frilagte østfløj ses det tydeligt, at ydermurens facade stadig var intakt på det tidspunkt, og at der op ad muren var murede støttepiller. Alt dette er nu borte. Fløjens facade ind mod borggården, vestvæggen, stod intakt i 12-13 skifter. Her, hvor facaden var bevaret både ud- og indvendigt, var muren 1 m tyk (fig. 14, 2; fig. 17a). Bygningens bredde var indvendigt 5,6 m. Den var opført med en kælder overdækket af et fladt tøndehvælv. Heraf var kun bevaret vederlaget til hvælvet (fig. 14, 3; fig. 17b). Der blev ikke konstateret noget gulv; sandsynligvis har det bestået af materialer, som kunne genbruges. Det flade tøndehvælv viser, at bygningen skal dateres til senmiddelalder eller renaissance. Vestvæggen havde sat sig meget kraftigt, og der sås et kraftigt brud på murvær-



Fig. 17a. Den indvendige side af østfløjens mur mod borggården. Muren har sat sig så meget, at der er opstået et regulært brud. Øverst på midten af den bevarede mur ses resterne af vederlag til kælderens tøndehvælv (se fig. 17b). Kælderens gulv ligger her dybere end den frilagte flade og blev ikke eftersøgt. Set mod nordvest. – Foto: Jan Kock.

The inner side of the wall of the east wing towards the castle courtyard. The wall has suffered major settlement and an actual fracture has arisen. Uppermost in the middle of the surviving wall, the remains can be seen of an abutment for the barrel vault of the cellar (see fig. 17b). The floor of the cellar lies deeper here than the exposed surface and was not investigated. Seen looking NW.

ket. Dette har givetvis været medvirkende eller direkte årsag til, at kælderhvelvingen, og muligvis også dele af fløjen, på et tidspunkt brød sammen. Kælderen blev herefter opgivet og fyldt op med byggemateriale, formodentlig fra den sammenstyrtede fløj (fig. 14, 4).

I opfyldningslagene blev fundet bemalet rudeglas (fig. 18). I første halvdel af 1500-tallet kom rudeglasset til Danmark, og de, der havde råd, forsynede deres hus med store vinduer og gerne med ruder, som var bemalede. Desuden blev der fundet en base af tegl til en pilaster dekoreret med renæssancens karakteristiske ornamentik (fig. 19). Basen viser, at gårdsiden af denne eller en anden nedrevet bygning på banken sandsynligvis kan have været forsynet med en arkadedekoration, som kendes fra enkelte andre danske herregårde fra renæssancen. Den bedste parallel findes på den vestjyske herregård Brejninggaard, hvor en terrakottafrise på østfløjens øverste etage dateres til årene kort efter 1575 (fig. 20). Basen blev fundet i et område af kælderen, som kunne være



Fig. 17b. Resterne af et vederlag til kælderens flade tøndehvælv i muren mod borggården. Blot en enkelt skrånstillet sten samt en vandret, kileformet fuger til den næste sten er bevaret. Set mod sydvest. – Foto: Jan Kock.

The remains of an abutment for the cellar's flat barrel vault in the wall towards the castle courtyard. Only a single tilted stone together with an horizontal wedge-shaped joint to the next stone is preserved. Seen looking SW.

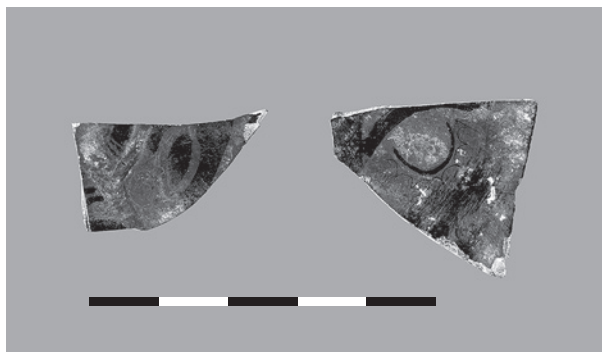


Fig. 18. Fragmenter af bemalet vinduesglas med planteornamentik typisk for renessancen fundet i kælderens opfyldslag. Dekorationerne er malet på glasset med emaljefarver og derefter brændt. – Foto: Foto/Medicafdelingen, Moesgård.

Fragments of painted window glass with plant ornamentation typical of the Renaissance found in the material filling the cellar. The decoration is painted onto the glass using enamel material and subsequently fired.



Fig. 19. Base til pilaster dekoreret i typisk renaissancestil, bredde 18 cm. Terrakottaen er fremstillet i rødt ler. Dekorationen er skåret med kniv og stemplet. Basen har formodentlig udgjort en del af en facadedekoration. – Foto: Foto/Medicafdelingen, Moesgård.

Base for a pilaster decorated in typical Renaissance style, width 18 cm. The terracotta is manufactured of red clay. The decoration has been cut with a knife and embossed. The base was presumably part of the facade ornamentation.

forstyrret af 1800-tallets jordarbejder. Den giver således ikke en helt sikker datering af kælderens opfyldning så sent som i sidste fjerdedel af 1500-tallet eller senere. Oven på den opfyldte kælder blev der øjensynligt lagt nye spinkle fundamenter som grundlag for strøer til et gulv eller indvendige skillevægge i stueetagen. Efter 1561, hvor Christoffer Nielsen døde, gennemgik godset en dramatisk opsplitningsproces, og der synes ikke umiddelbart at have været oplagte investorer til nye prestigebyggerier.³⁹ Det er derfor interessant, at der kan være foretaget flere ombygninger i dette tidsrum, både en udsmykning af gårdfacaden i slutningen af 1500-tallet og en ombygning af østfløjen efter kælderhvælvet er styrtet sammen.

På vestvæggens udvendige side kunne der i murmassivet lige netop konstateres en lysning, som enten kan være resterne af en lysskakt eller en trappe ned til kælderen (fig. 14, 5). Lysningen var senere blokeret af et yngre kampestensfundament, som fortsatte nogle meter ud på gårdspladsen (fig. 14, 6; fig. 21). Her dannede det et hjørne og fortsatte op mod nordfløjen. Inden for fundamentet lå et fint sandlag (fig. 14, 7), som sandsynligvis har dannet underlag for et gulv af teglfliser, muligvis dekoreret med rød eller grøn glasur, som der blev fundet enkelte dele af i nedbrydningslagene herover. Fundamentet er formentlig resterne af det senere tilbyggede *trappetårn*, som er vist på Kruuses plan. Tårnets gulv blev lagt på den eksisterende *brølægning* i gården (fig. 14, 8). Om fundamen-



Fig. 20. To fag af terrakottadekoration på første sal af hovedbygningen på den vestjyske herregård Brejninggård. Sådant kan frisen på Skjern også have set ud. Denne slags terrakotta er stærkt inspireret af byggeskikken i Nordtyskland. – Foto: Foto/Medicafdelingen, Moesgård.

Two bays of terracotta decoration on the first floor of the main building at the West Jutish manor of Brejninggård. The frieze at Skjern could have resembled this. This kind of terracotta was strongly influenced by the building tradition in Northern Germany.



Fig. 21. Østfløjens facade ind mod borggården. Til højre ses et massivt, tydeligvis yngre stenfundament, som ender ved en lysning i væggen. Det er rester af et senere tilføjet hjørnetårn. Den oprindelige brolægning i borggården, som kom til at ligge inde i tårnet, var delvis bevaret og ses til venstre på billedet. Denne brolægning blev dækket med et lag sand, som igen har dannet underlag for et gulv af teglfliser i tårnet. Set mod øst. – Foto: Jan Kock.

The facade of the east wing in towards the castle courtyard. To the right can be seen a solid, clearly later, stone foundation which terminates at a recess in the wall. It represents the remains of a corner tower which was added later. The original pavement of the castle courtyard, which came to be incorporated within the tower, is partially preserved and can be seen to the left on the picture. This pavement was covered with a layer of sand which then formed the underlay for a floor of tiles in the tower. Seen looking east.

terne også tilsvarende er sat oven på brolægningen eller har været grundigere funderet, kunne ikke undersøges på grund af fredningsforholdene.

For at klarlægge hvorledes *broen* var forbundet med den ret høje borggård, blev der lagt et felt (fig. 7, felt 6) i forlængelse af broen og dér, hvor Kruuses plan antyder en gennemgående *nordfløj*. Imidlertid viser den nyopmålte koteplan, at den nordlige side af banken ikke er lineær, men har et spring netop hvor broen har nået banken. Om dette afspejler, at nordfløjen eventuelt er opført i flere omgange og derfor er blevet uregelmæssig, eller om springet i banken muligvis skyldes en senere afgravning, kunne ikke afgøres. Feltet viste sig at ligge lige oven i en mindst to meter dyb nedgravning fyldt med opgravet materiale fra hovedbanken. Tiden for tilfyldningen lod sig ret præcist datere, for et stykke nede blev fundet en ølflaske af glas blæst på en automatisk Owensmaskine, som blev indført i Danmark omkring 1912.

Den ældste borg

Forud for de arkæologiske undersøgelser på hovedbanken blev der foretaget en magnetometrisk opmåling. Det firfløjede anlæg fra senmiddelalderen og renæssancen tegnede sig ganske tydeligt, men derudover sås svage udslag af nogenlunde samme udstrækning, som dog var drejet omkring 30 grader.⁴⁰ Dette afspejler muligvis et ældre anlæg gemt nede i banken. Denne mulighed understøttes af de ældste dendrokronologiske dateringer på voldstedet fra midten af 1300-tallet.

Fredningen af anlægget gjorde det svært at undersøge det formodede ældre anlæg. I den vestligste del af felt 7 var brolægningen på gårdspladsen dog ikke bevaret, og derfor var det her muligt at foretage en dybere sondering. Hovedbanken var opført af lagdelt sand og gruset sand (fig. 14, 11). I sandet blev fundet lidt tegl. Omkring 1,5 m under renæssanceslottets gårdsplads lå en brugsflade med en del trækul, sod og andet foruden et enkelt keramikskår fra en kuglepote i hårdtbrændt sortgods fra 1300-tallet. Dette kunne være overfladen på en ældre banke (fig. 14, 9). Af sikkerhedsmæssige hensyn måtte feltet graves med skrå sider og blev derfor mindre end 1 x 1 m i bunden. Påvisningen af et ældre og lavere liggende borganlæg er derfor foretaget på et spinkelt grundlag, men intet taler imod det. Under denne brugsflade lå sammentrykkede tørvelag fra den ældste bankes massiv (fig. 14, 10). Banken har i sin første fase blot været omkring 1 m høj.

Bygninger og genstande

Borgens bygninger var kraftigt plyndret for byggematerialer; økonomibygningerne var fjernet ned til fundamenterne, mens bygningerne på hovedbanken stadig har stående mure. Nogle af bygningerne har stået på kampestensfundamenter og andre på en mere spinkel sylde af sten og træ. Et enkelt fundament skilte sig ud med en laftekonstruktion på et sandfundament. Fra Martin Borch ved vi, at mellembanken havde en kampestensbygning. Der er ved udgravningen kun fundet sparsomme rester af lerklining, så teglsten synes at have været det foretrukne byggemateriale. På hovedbanken blev fundet tegl med lag af hvidtekalk, som viser, at murværket på et tidspunkt har været hvidt. Økonomibygningernes gulve har været dækket af teglsten, og på hovedbanken er fundet enkle gulvfliser i forskellige størrelser, glaserede såvel som uglaserede. Bygningerne har været dækket af tagsten af tegl, både middelalderens munke og nonner og de yngre vingetegl (fig. 22). Stumper af bemalet vinduesglas og terrakottabasen til en facadeudsmykning viser, at bygningerne på hovedbanken i renæssancen har været smukt udstyret efter tidens nyeste mode. Rummene har været opvarmet af kakkelovne, herfra er fundet små stumper af både pottetakler og figurkakler (fig. 23).



Fig. 22. Eksempler på byggematerialer, teglsten, munke- og nonnetegl samt vingetegl, gulvfliser og søm. – Foto: Foto/Medicafdelingen, Moesgård.

Examples of building materials: bricks, Spanish or mission tiles, pantiles, floor tiles and nails.

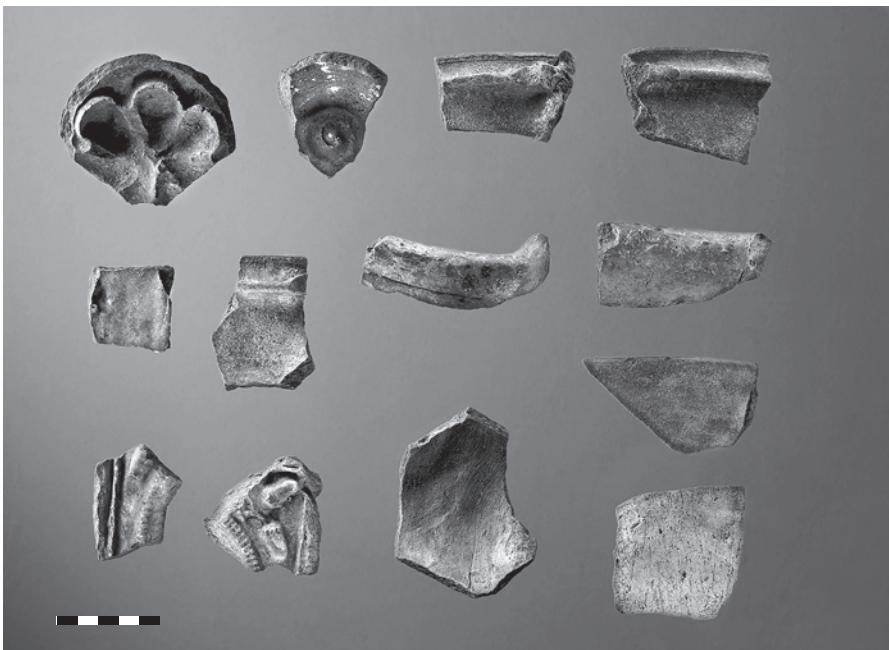


Fig. 23. Fragmenter af pottetekakler af både rød- og grågods samt medaljonkakler. – Foto: Foto/Medicafdelingen, Moesgård.

Fragments of stove tiles of red and black ware together with medallion tiles.



Fig. 24. Udvalg af skår fra køkken- og bordtøj af keramik fra middelalder (nederst, midte) og renæssance (øverst). – Foto: Foto/Medicafdelingen, Moesgård.

Selection of potsherds from the ceramic kitchen- and tableware from the Middle Ages (lower, middle) and Renaissance (upper).

Idet udgravningen blot medførte et lille indgreb i anlægget, er omfanget af genstandsfund meget begrænset og giver kun et lille indblik i det liv og de aktiviteter, som har udspillet sig på borgen. Der er således ikke fundet personlige genstande tilhørende de mange børn og voksne, mænd og kvinder, som har haft borgen som arbejdsplads og hjem – staldknægte, håndværkere, køkkenpiger, soldater, tjenestefolk og den adelige familie selv. Og der er kun enkelte spor efter de mange gøremål og aktiviteter, som har fundet sted.

Hovedparten af genstandene fra borgen er skår af køkken- og bordtøj af keramik, blandt andet fra blyglaserede kander, sortbrændte kogekar, stjertpotter og fade. Heraf var noget hjemligt produceret, andet importeret, som de få skår af saltglaseret stentøj fra det rhinske område (fig. 24). Desuden blev der fundet brudstykker af en lav malmgryde, godt brugt og lappet (fig. 25). Lidt dyreknogeter udgør kun en brøkdel af de massive mængder, som i 1800-tallet blev solgt til limproduktion og sejlet til Randers på pramme. Tilstedeværelsen af vildt viser, at der er blevet drevet jagt fra borgen (fig. 26). Af de håndværk, som må have været repræsenteret på stedet, blev kun fundet spor efter jernpro-



Fig. 25. Fragmenter af malmgryde fra renæssancen. – Foto: Foto/Medicafdelingen, Moesgård.

Fragments of a cauldron from the Renaissance.



Fig. 26. Dyreknogler fra husdyr. – Foto: Foto/Medicafdelingen, Moesgård.

Bones of domesticated animals.



Fig. 27. Raffineringslagger er fundet flere steder på anlægget og ser ud til at være anvendt som fyld i bankerne. Hammerhoved, 18 cm langt. – Foto: Foto/Medieafdelingen, Moesgård.

Refining slag occurs in several places across the complex and appears to have been used as fill in the banks. Hammer head, 18 cm long.



Fig. 28. Bådshage, hestesko og hesteskosøm er eksempler på jerngenstande fundet på anlægget. – Foto: Foto/Medieafdelingen, Moesgård.

Boathook, horse shoes and horse-shoe nails are examples of iron artefacts found in the complex.



Fig. 29. Kanonkugler af granit fundet på østre sidebanke. – Foto: Foto/Medicafdelingen, Moesgård.

Cannon balls of granite found by the east lateral bank.

duktion. På mellembanken blev fundet en del slagger fra jernraffinering, som kan være tilført som opfyld i banken fra smedekområdet oppe ved ladegården (fig. 27). En bådshage og en hestesko illustrerer symbolsk borgens placering ved et knudepunkt mellem transport til vands og til lands (fig. 28). Enkelte kanonkugler af granit (fig. 29) og en armbrøstbolt er de eneste spor efter borgens funktion som befæstning. Kanonkuglerne er temmelig små, 8-10,5 cm, og har fungeret som ammunition til kanoner, som kan have stået direkte i en rekylbjælke i et skydeskår. Med Martin Borchs fund af en større samling kanonkugler i borgens sydøstre hjørne kan man forestille sig, at der netop her har stået en kanon ud mod åen.

Undersøgelsens resultater

I vikingetiden og ind i højmiddelalderen har der ligget en bebyggelse i området omkring Skjern Kirke nord for åen. Bebyggelsen kendes dels fra luftfotografier og dels gennem detektorfund. Flere forhold indikerer, at der her har ligget en stormandsgård, men det kan kun fremtidige udgravninger give et mere konkret

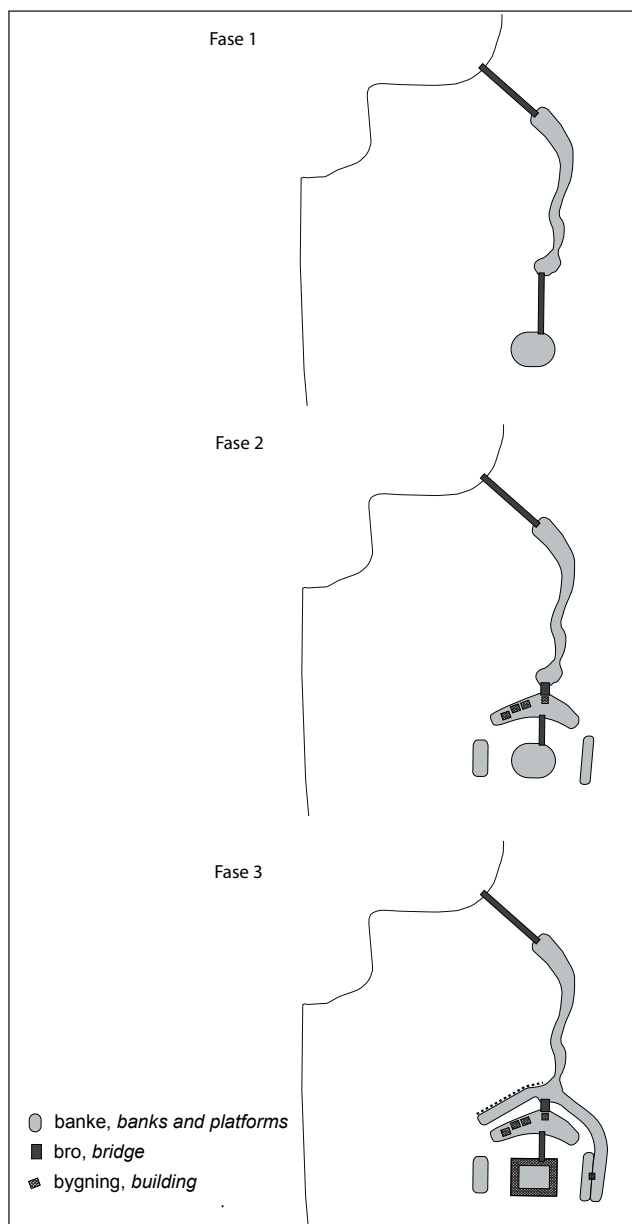
svar på. To runesten, som oprindeligt må have stået ved vadestedet, er rejst af den lokale stormandsslægt. Den nuværende romanske kirke blev formodentlig først opført omkring 1200, og man kan forestille sig, at en ældre trækirke kan være rejst på slægtens gård i landsbyen, som det kendes andre steder. I 1300-tallet forsvandt bebyggelsen omkring kirken. På de tider, måske tidligere, flyttede stormandsgården ud i de våde enge på den anden side af Nørreåen.

Dendrokronologiske dateringer af de mange trækonstruktioner på voldstedet og de skånsomme arkæologiske undersøgelser har givet en ny forståelse af borgen, dens bygninger og dens udvikling (fig. 30). Den arkæologiske undersøgelse kan føre borgen tilbage til 1300-tallet, borgens fase 1. En dendrokronologisk datering af en bropæl til 1335 viser, at drost Peders Vendelbos borg Karmark og borgen Skjern er identiske anlæg. De dendrokronologiske dateringer på broerne repræsenterer tydeligvis ikke hele anlæggets levetid, og det har derfor ikke været muligt at præcisere borgens opførelsestidspunkt. Både den arkæologiske udgravning på hovedbanken, som gav et lille kig til den ældste borg, og muligvis også de magnetometriske målinger antyder, at denne ligger gemt dybt nede i den nuværende hovedbanke. Den oprindelige banke har kun rejst sig 1 meter over mosen. De dendrokronologiske dateringer viser, at de omkringliggende volde først er kommet til senere, så den oprindelige adgang til borgen var over en 60 m lang bro i forlængelse af vejdæmningen. Da voldstedet er fredet, er der strenge restriktioner for eventuelle indgreb. Skulle man imidlertid ønske at få et klarere billede af den ældste borg, særligt dateringen af dens opførelse, vil det sandsynligvis kunne opnås ved en ganske lille udgravning i bankens sydside, hvor den anlagte rampe til jordtransport i 1800-tallet i forvejen må have fjernet en del faste konstruktioner.

I 1392/93, borgens fase 2, opførte Kristian Vendelbo den østre sidebanke, og formodentlig er den vestre, udaterede sidebanke samtidig hermed. Mellembanken kan også tilhøre denne udbygning, men dens ældste datering er først fra 1461/62. Denne datering kan dog repræsentere en reparation af bankens sideforstærkning. Også den udaterede, sydlige dækvold kan eventuelt tilskrives denne fase.

I 1465/66, borgens fase 3, foretog rigshofmester Erik Ottesen Rosenkrantz endnu en omfattende forstærkning af borgen, denne gang med en dækvold, som i hvert fald mod vest har haft en kraftig pælekonstruktion, formodentlig en palisade. Sammenhængende hermed kan også den sydlige, udaterede dækvold være. Dækvolden blev bygget sammen med den østlige sidebanke, som nu blev bebygget. På mellembanken er påvist udaterede bygninger både af kampesten og tegl, blandt andet portbygningen og formodentlig et tårn. På grund af udgravningernes begrænsede omfang har det ikke været muligt klart

at relatere de påviste bygninger til Kruuses skitse fra 1843, heller ikke med de magnetometriske undersøgelser. Senest i denne fase blev hovedbanken forhøjet betragteligt og forsynet med et firfløjet bygningskompleks. Det er ikke utænkeligt, at i hvert fald kernen heraf kan tilskrives Erik Ottesen. På baggrund af Kruuses opmålinger vides, at anlægget har haft fire fløje omkring en



lukket borggård og to trappetårne mod nord. De arkæologiske udgravninger har kun berørt østfløjen, som var mest eksponeret ved jordarbejderne i 1800-tallet, og den nærmere bebyggelsestakt på hovedbanken er derfor ukendt. Udgravninger i anlæggets østfløj viser, at bygningen satte sig, hvorved kælderhvelvet, og måske større dele af bygningen, styrtede sammen. Kælderen blev herefter opfyldt med materialer, formodentlig fra den gamle bygning; fragmenter af emaljebemalet vinduesglas og facadedekoration udført i terrakotta viser, at den har haft fornemme og moderne detaljer.

I anden halvdel af 1500-tallet begynder en hastig opsplittning af godset, og i 1600-tallet er der blot tale om tre store bondegårde.⁴¹ Hvilken indflydelse denne deroute har haft på bygningerne er uvist, men udgravningen antyder dog, at der stadig kan have været byggeaktiviteter og reparationer endnu sidst i 1500-tallet, hvor godset var under opløsning.

Skjern Slot, arkæologiske metoder og historisk kontekst

Tidligere blev landets mange voldsteder dateret til 1100-tallet, men de dendrokronologiske dateringer, der de senere år er kommet fra de middelalderlige borganlæg viser, at mange anlæg blev opført sidst i 1200-tallet, de fleste dog først op mod midten af 1300-tallet, som det er tilfældet på Skjern, og nogle i anden halvdel af 1300-tallet. En stor del af middelalderens befæstede gårde og

← Fig. 30. Model over voldstedets udvikling. Fase 1. Omkring 1335 bygges et voldsted i mosen. Ældre bygningsspor nede i den nuværende voldbanke er påvist ved magnetometriske undersøgelser, og kan stamme fra denne eller efterfølgende fase. Fase 2. I 1392/93 forstærker Kristian Vendelbo borgen med en sidebanke mod øst og muligvis også med den udaterede banke mod vest. Endnu en banke mod nord, mellembanken, kan være opført samtidig hermed eller senest 1461/62. Fase 3. I 1465/66 forstærker rigshofmester Erik Ottesen Rosenkrantz voldstedet med en dækvold og forbanke og formodentlig også den udaterede banke mod syd. Han står muligvis også bag kernen i det firfløjede anlæg på hovedbanken, som ved hans død opgøres til en betragtelig værdi. – Tegning: Mette Svart Kristiansen.

Model of the development of the castle. Phase 1. About 1335, a fortification is built in the bog. Earlier building traces have been demonstrated within the present platform by magnetometer survey and could originate from this or the subsequent phase. Phase 2. In AD 1392/93, Kristian Vendelbo reinforces the castle with a lateral bank towards the east and possibly also the undated bank towards the west. Yet another bank towards the north, the middle bank, could have been constructed at the same time or by AD 1461/62 at the latest. Phase 3. In AD 1465/66, Lord High Steward Erik Ottesen Rosenkrantz reinforces the castle with a cover bank and front bank and presumably also the undated bank to the south. He is possibly also responsible for the core of the four-winged structure on the main platform which, on his death, was estimated to be of considerable value.

borge har altså baggrund i den lange recession, som Danmark gennemgik efter Valdemar Sejrs død i 1241. Skiftende konger pantsatte lidt efter lidt landområder til holstenske hertuger for at skaffe penge. Det gav uro og modsætninger i landet, som gjorde det relevant for dem, der ejede værdier, at sikre sig med befæstede anlæg. Selv efter at Valdemar Atterdag blev sat på tronen i 1340, fortsatte urolighederne i den jyske adel. På Skjern har der dog siddet loyale adelsfolk.

De skriftlige kilder fortæller en del om de slægter, der byggede de befæstede gårde og borge, hvorimod der sjældent nævnes noget om de fysiske anlæg ud over et stednavn. Her er arkæologiske undersøgelser den vigtigste kilde, da langt de fleste anlæg i dag ligger under græs, i ruiner eller gemmer sig i senere ombygningers mure. Et af målene med de arkæologiske undersøgelser på Skjern var gennem skånsomme og begrænsede indgreb i det fredede voldsted at give et billede af bygningsmassens karakter og bevaringsgrad. Det var håbet, at de magnetometriske undersøgelser kunne supplere forståelsen af voldstedets bebyggelse og de enkelte bygningers udstrækning, men især på mellembanken viste aktiviteterne sig for komplekse til at kunne fortolkes. Klarere var billedet på hovedbanken, hvor de magnetometriske undersøgelser fandt overensstemmelse med Kruuses opmålinger i 1843 og formodentlig også afdækkede et ældre, ukendt anlæg. En ny koteopmåling har synliggjort en række svage strukturer i overfladen, eksempelvis rester af bebyggelsen på forbanken og østre sidebanke.

Et andet mål var at få klarhed over anlæggets udseende og belyse dets udvikling. Det var almindeligt at udnytte de naturgivne muligheder til et forsvar, og borgene blev ofte anlagt i utilgængelige og sumpede områder. Anlæggene består typisk af en hovedbanke bebygget med et stenhus. Desuden kan der være en eller flere forbanker, som kan ligge mere eller mindre regelmæssigt og være forbundet med broer, og anlægget kan yderligere være omgivet af beskyttende volde. Ofte blev borgen udbygget og forbedret gennem århundrederne, og det er netop Skjern Slot et fint eksempel på. På mange måder passer anlæggets karakter ind i det generelle billede af befæstede herregårde fra middelalderens slutning og renæssancen, hvor et af de vigtigste forsvarelementer er en beliggenhed ude i et vådt område, suppleret med omgivende og beskyttende volde og voldgrave og endelig placeringen af hovedanlægget på en høj banke. Nok blev Skjern udvidet og ændret, men man valgte ikke at følge strømningerne i slutningen af 1400-1500-tallet, hvor man ved nyanlæg gerne anlagde brede lave banker benævnt herregårdspladser.⁴²

Med de ganske mange dendrokronologiske dateringer af flere af anlæggets dele har undersøgelsen givet en sjælden mulighed for at belyse anlæggets ud-

vikling fra en enkelt banke i de våde enge forbundet med det faste land af en lang bro til et kompliceret anlæg bestående af flere volde og grave. Tilsvarende undersøgelser er foretaget på forgængerer til Nørre Vosborg i Vestjylland, hvor det ældste anlæg dateres til 1341, og Egholm i Himmerland hvor det ældste anlæg er fra 1334, og det større og mere komplicerede er fra 1352.⁴³

En faktor, som sjældent tilgodeses ved studiet af middelalderens borge, er ejerforholdene, slægten og arveretten. Et gods kan i en periode være en stor og væsentlig enhed for blot få år senere at være splittet op i en række mindre godser eller endog kun gårde. Det er Skjern Slot et eksempel på. Anlægget er typisk i sin udvikling, men samtidig meget individuel afhængig af stedets ejere og deres økonomi. Det er derfor nok muligt at opstille generelle modeller for udviklingen af de befæstede anlæg, men det vil altid være nødvendigt at se det enkelte anlæg i den konkrete historiske kontekst.

NOTER

1. Jørgensen 1994, s. 225.
2. Böcher 1966, s. 196.
3. Også i dag bemærker man områdets særlige karakter. Den sydlige del af sognet er i 2005 udpeget som beskyttelsesværdigt kulturmiljø i Viborg amts Regionsplan, og kirke, hovedgård og voldsted er udpeget som et kulturarvsareal af national betydning.
4. Voldstedet er registreret i Det Kulturhistoriske Centralregister, 130710-11.
5. Mauritsen (upubl.), 2007.
6. Udgravningen på Karmark er registreret i Det Kulturhistoriske Centralregister, 130710-156.
7. Sognets stednavne er registreret i *Viborg amts stednavne*, s. 178. Bestemmelse af Tindbæk og Løvskaal som bebyggelsestype efter Hastrup 1964, s. 224, 229.
8. Grau Møller & Porsmose 1997.
9. Stuehuset på Karmark Mølle er fra midten af 1600-tallet, det nuværende møllehus er fra 1809. Dæmningen til møllen ved kirken er angivet på en skitse af Martin Borch fra begyndelsen af 1900-tallet. Fundamentet til møllen på Hammershøj er stadig synligt og registreret i Det Kulturhistoriske Centralregister, 130710-28.
10. Runestenene er registreret i Det Kulturhistoriske Centralregister, henholdsvis 130710-130 og 130710-155; oversættelse af indskrifterne efter DR 80 (Skern-st. 1) og DR 81 (Skern-st. 2). Datering af stenene og forslag til tolkning af Osbjørn som Haralds mand efter Øby Nielsen 2007, s. 52f. Diskussion desuden i Moltke 1976, s. 111, 189, 191, 210, 240, 245, 282 og Wimmer 1990-1901, s. 170ff.
11. Der er uoverensstemmelse i efterretningerne om den store stens placering på borgen. I DR anføres, at den blev fundet på slottets hovedbanke, hvor den var anbragt som grundsten til en trappegang i den nordre fløj. I Martin Borch 1927 omtales den som liggende "til højre for indkørslen til borgen med runerne nedad".
12. Øby Nielsen 2007, s. 72ff., s. 173ff; Rasmussen 1979, s. 23ff.
13. Trap Danmark, Viborg Amt, s. 391.

14. Vellev 1981, s. 56.
15. Døren flankeres i dag af to frisøjler. I næste fals ses to rundstave. Herover ligger en uudsmykket tympanon. Før restaureringen var der en teglsat vange i nord, hvor der nu er en ny søjle. Opmåling af den oprindelige døråbning af Martin Borch 1871, Antikvarisk-Topografisk Arkiv, Nationalmuseet.
16. Vellev 1981, s. 39. Vellevs forslag om vestindgang genfindes i Øeby Nielsens diskussion af relation mellem runesten, romanske tårnanlæg og vestindgange som magtindikation i det nordlige Østjylland, 2007, s. 174.
17. Christensen (upubl.) 2008, s. 16.
18. En præstedør med tilsvarende sløjfeprydet overligger kendes fra koret i Tvede ved Randers, Vellev 1981, s. 23. Genanvendelse af kvadre var et udbredt fænomen. Lektor Hans Krongaard Kristensen har venligt gjort opmærksom på potentielle stenbrud i området. Overliggeren kunne således stamme fra kirken i Torup, som nedrives i 1777; en del af kvadrene herfra genbruges i Sdr. Vinge og Langå kirke. Desuden har der muligvis også været nedlagte kirker i Starkær, Hjerminde sogn og i Hvidding, Vorning sogn, Trap Viborg Amt, s. 401, 384, 351. Overliggeren må være kommet til kirken før 1871, hvor Martin Borch indtegnede den på samme sted, hvor den igen blev indsat efter vestudvidelsen af kirken. Den nævnes ikke i Uldalls notater fra kirken i 1869, måske fordi stenen ikke var der på daværende tidspunkt. Anders C. Christensen har venligst gjort opmærksom på Martin Borchs detaljeopmåling af overliggeren over vestgavlens sokkel og den manglende omtale i Uldalls notesbøger. Christensen (upubl.) 2008, s. 74.
19. Martin Borch 1927; Poulsen 1955, s. 7.
20. Mundtligt medd. af lektor Jens Vellev.
21. Etting & Engberg 2004.
22. Martin Borch 1927.
23. Bøgh & Porskrog Rasmussen 2010, s. 180.
24. Højen omtales i Martin Borch 1927; volden er registreret i Det Kulturhistoriske Centralregister, 130710-12.
25. Jeppesen & Madsen 1990; Nyborg 1986, s. 34.
26. Øeby Nielsen 2007, s. 78, 174.
27. Nyborg 1986, s. 26 ff.
28. Fraes Rasmussen 1982; Israelsen 1988.
29. Bøgh & Porskrog Rasmussen 2010, s. 197.
30. Iflg. Trap Danmark skulle overtagelsen ske 1841. Sønnen Martin Borch anfører overtagelsestidspunktet til 1839.
31. De arkæologiske udgravninger er udført som uddannelsesgravninger under ledelse af lektor Jan Kock og lektor Mette Svart Kristiansen sammen med fem hold studerende. Beretningen findes på Viborg Stiftsmuseum under journalnr. 175G opdelt på de enkelte udgravninger i årene 2001, 2002, 2003, 2004 og 2006. Ejeren af Skjern Hovedgård og øvrige lodsejere i området har været meget imødekomende over for arbejdet, ligesom Skjern Skole med stor venlighed har åbnet sine døre for de kommende studerende.
32. Undersøgelserne blev foretaget efter tilladelse fra Kulturarvsstyrelsen, det nu nedlagte Viborg Amt og i samarbejde med Viborg Stiftsmuseum, som har det antikvariske ansvar for området.
33. Nationalmuseets Naturvidenskabelige Afdeling har bidraget til projektet med en række dateringer af dendrokronologiske prøver fra broer og voldkonstruktioner,

- NNU 2001; NNU 2003; NNU 2005; NNU 2006. Firmaet Sleipner har foretaget en magnetometrisk opmåling på den vestlige halvdel af mellembanken og på hovedbanken, Schnell 2003; Schnell 2004. Den magnetometriske opmåling er finansieret af Aarhus Universitets Forskningsfond.
34. Martin Borch 1927; lokaliteten er registreret i Det Kulturhistoriske Centralregister, 130710-140.
 35. Den magnetometriske opmåling kan kun vanskeligt tolkes på grund af mange tætliggende punktanomalier.
 36. Sådanne små højninger kendes ifølge udsagn fra egnens landmænd fra andre områder i det udstrakte moseområde.
 37. Bøgh & Porskrog Rasmussen 2010, s. 183.
 38. Bøgh & Porskrog Rasmussen 2010, s. 200.
 39. Bøgh & Porskrog Rasmussen 2010, s. 200f.
 40. Kock 2005, s. 16.
 41. Bøgh & Porskrog Rasmussen 2010, s. 204.
 42. Det ses eksempelvis ved herregården Kollerup ved Hadsten, Kock 1999, s. 42-43.
 43. Jantzen 1992; Kock in prep.

UPUBLICEREREDE KILDER

- Borch, Martin 1927: *Gammelskjern*. Antikvarisk-Topografisk Arkiv, Nationalmuseet; Skjern sogn, Middelsom herred, Viborg amt.
- Kruuse, R.H. 1843: *Nørrejyllands Mærkværdigheder i det 19de Aarhundrede*. Antikvarisk-Topografisk Arkiv, Nationalmuseet.
- Schnell, U. 2003: *Magnetometrisk undersøgelse på Skjern Voldsted*, juni 2003.
- Schnell, U. 2004: *Magnetometrisk undersøgelse på Skjern Voldsted*, maj 2004.

LITTERATUR

- Böcher, S.B. 1966: Træk af vejudviklingen i Danmark belyst gennem beliggenheden af vigtige vadedsteder og broer. *Geografisk Tidsskrift* bd. 65, s. 129-177.
- Bøgh, A. & C. Porskrog Rasmussen 2010: Skjern – storgods og magtcenter fra middelalder til renæssance. *KUML* 2010, s. 179-211.
- Christensen, A.C. upubl.: *Middelalderkirkerne i Sønderlyng og Middelsom herreder*. Kandidatspeciale på Afdeling for Middelalder- og Renæssancearkæologi, Aarhus Universitet, 2008.
- DR: *Danmarks Runeindskrifter*, se Jacobsen & Moltke.
- Etting, V. & N. Engberg 2004: Fra storgård til herregård. I: J. Erichsen & M. Venborg Pedersen (red.): *Herregården. Menneske – samfund – landskab – bygninger*. Bind 1 *Gods og samfund*. København, s. 119-162.
- Fraes Rasmussen, U. 1982: Gård til borg. *Skalk* 2, 1982, s. 11-15.
- Grau Møller, P. & E. Porsmose 1997: *Kulturhistorisk inddeling af landskabet*. Skov- og Naturstyrelsen, København.
- Hastrup, F. 1964: *Danske landsbytyper. En geografisk analyse*. Århus.
- Israelsen, M.J. 1988: *Løvenholm. En herregård på Djursland*. København.
- Jacobsen, L. & E. Moltke 1942: *Danmarks Runeindskrifter*. København.
- Jantzen, C. 1992: Det første Egholm. Forgængerens for Egholm Slot. *hikuin* 19, s. 131-152.

- Jeppesen, J. & H.J. Madsen 1990: Stormandsgård og kirke i Lisbjerg. *KUML* 1988-89, s. 289-310.
- Jørgensen, B. 1994: *Stednavne ordbog*. København.
- Kock, J. 1999: *Borg og vold. En guide til middelalderens borge, voldsteder og deres efterklange i Østjylland*. Højbjerg.
- Kock, J. 2005: Skjern Slots voldsted. *Aarhus Universitets Forskningsfond. Årsberetning* 2004, s. 16-17.
- Kock, J. in prep.: Nørre Vosborg – a fortified manor house and the predecessors of this at the western coast of Jutland, Denmark. *Castella Maris Baltici* 10. Åbo.
- Mauritsen, E.S. upubl.: *Vikings gods – kristen kirke? Om relationen mellem kirke, bebyggelse og adkomsten til jord i sen vikingetid og tidlig middelalder*. Kandidatspeciale på Afdeling for Forhistorisk arkæologi, Aarhus Universitet, 2007.
- Moltke, E. 1976: *Runerne i Danmark og deres oprindelse*. København.
- NNU rapportblad ohe 11*, 2001. Skjern Slot, Viborg amt.
- NNU rapport 1*, 2003. Skjern Slot, Viborg amt.
- NNU rapportblad ohe 1*, 2005. Dendrokronologisk undersøgelse af træ fra udgravning ved Skjern Slot, Viborg amt.
- NNU rapportblad ohe 6*, 2007. Dendrokronologisk undersøgelse af træ fra udgravning ved Skjern Slot, Viborg amt.
- Nyborg, E. 1986: Kirke – sognedannelse – bebyggelse. *hikuin* 12, s. 17-44.
- Pontoppidan, E. 1763: *Den Danske Atlas* Bd IV. København, genoptrykt 1969.
- Poulsen, E. 1955: Om Skjern slot og gods. *Fra Viborg amt 1955*. Årbog udgivet af historisk samfund for Viborg amt, s. 5-48.
- Rasmussen, H. 1979: *Dansk museumshistorie. De kulturhistoriske museer*. København.
- Trap, J.P. 1962: *Danmark*, Viborg Amt, bd. VII, I (5.udg.). København.
- Vellev, J. 1981: Sløjfeportalerne omkring Randers. *Romanske Stenarbejder* 1, s. 9-68.
- Viborg amts stednavne*, Danmarks stednavne nr. 9, Stednavneudvalget. København 1948.
- Wimmer, L.F.A. 1990-1901: *De danske runemindesmærker* bd. 2, 2. København.
- Øeby Nielsen, G. 2007: *Runesten og deres fundforhold. Magt og mentalitet, kontinuitet og brud i tiden for religions- og kulturskiftet ca. 950-1200*. Nyhedsbrevets ph.d.-afhandling og specialer. Ny række, bind 17. Højbjerg.

Skjern Castle – an archaeological investigation of a castle through the Middle Ages and Renaissance

In the very middle of the river Nørreå's extensive meadowlands, 15 km west of Randers, lies the striking castle mound of Gammel Skjern. During the Middle Ages and Renaissance period this site was the centre of a manorial complex which at times was one of the largest in Denmark and some of the country's most influential noble families resided here. Its location, where the highway between Viborg and Randers crosses the river today, was one of the few good crossing points over Nørreå (fig. 1). A major transport junction such as this was of strategic interest; here it was possible to both display and exert power.

Concentrated around this ford location we find two rune stones, the parish church, the significant fortification of Gammel Skjern itself and its successor, the manor Skjern Hovedgård. In addition, there was also settlement here during Viking times and the Middle Ages, as well as a mill. Skjern parish extends along both sides of Nørreå. This is unusual as water-courses often form boundaries, and it must be presumed to reflect the family's strong position of power in the area during the Late Viking period and Early Middle Ages. The area's cultural topography shows that very extensive changes took place in settlement structure during the course of Viking times and the Middle Ages.

Skjern Church is a small Romanesque ashlar building from around AD 1200. Today, it stands alone, but metal detector finds and aerial reconnaissance show that there was a settlement here from the 8th to the 14th century (fig. 2). This settlement

can presumably be linked to the high-ranking farming family which, in the Late Viking Age, permitted itself to be commemorated on two rune stones. These stones stand today by the church: a monumental and well-preserved stone bearing a mask (fig. 3) and a slightly smaller fragment on which only a few words can be deciphered. The large mask stone was found in 1843 at the castle mound and the fragment in the church's foundation wall at the end of the 1830s. They probably originally stood by the ford. Here people passed by, here the stones were seen, the family remembered and the power demonstrated and consolidated.

In connection with the turbulent times of the 14th century, the magnate farm moved for defensive reasons away from the church and out to a stronghold in the bog (fig. 4). In the 1840s, a large amount of earth was dug away from the fortification and on this occasion the east wing of the castle and a little of both the north and south wings were exposed. From Kruise's survey, carried out in 1843, we know that a four-winged structure stood on the platform (figs. 5-6). In the summers of 2001-4 and 2006, the Department of Medieval and Renaissance Archaeology at the University of Aarhus carried out a small archaeological investigation of the structure. As a significant proportion of the fortification is scheduled, the excavations took place by special permission and on the condition that fixed constructions were not removed. In parallel with this, a detailed contour survey was carried out of the area (fig. 7), as well as a geophysical/

magnetometer survey of parts of the site and a number of dendrochronological dates were obtained from bridges and bank constructions (fig. 8). As the excavation only constituted a minor intervention, the extent of the finds and the building components located is very limited and these give only a small insight into the life and the activities which have taken place at the castle (figs. 22-29).

On the basis of the archaeological investigations it is possible to sketch the development of the stronghold from a single platform to a striking defensive complex with several banks and ditches (fig. 30). The front and middle bank, and also the main platform, were. Many of the posts are still visible in the wet meadow, and the closely-spaced stakes show that the bridge piers were replaced as many as six or seven times. Samples were taken for dendrochronological dating from the posts in two bridge piers, one pier from each bridge. The earliest dendrochronological date is AD 1335 and the latest is after AD 1492. The fact that the earliest bridge phase is not represented in both of the bridge piers investigated, and that the castle's 16-17th century phase is not represented at all, shows that the bays were moved somewhat through time. Accordingly, the dates do not, thereby, cover the total life of the castle.

The stronghold was constructed in the meadows in AD 1335, or perhaps even earlier. Consequently, it is finally possible to link Lord High Steward Peder Vendelbo's previously unknown 'Karmark Castle', as it is referred to in AD 1340, and the Skjern Castle, which are mentioned in the Lord High Steward's estate in 1347 as being one and the same structure. The excavation provided a tiny glimpse of the surface of the oldest castle, almost 2 m below the courtyard of the Renaissance castle, the present-day surface of the main platform. The platform was in its first phase only about 1 m high. The magnetometer survey

of the main platform revealed weak and deeper-lying deflections, presumably from an earlier structure of approximately the same extent as the familiar structure from the Late Middle Ages and Renaissance. The earliest castle appears merely to have consisted of this platform, linked to dry land and the farm buildings by a 60 m long wooden bridge and a 175 m long turf-built causeway in continuation of this.

In 1392/93, Kristian Vendelbo extended the structure with a lateral bank to the east of the main bank. He was probably also responsible for a corresponding (undated) bank to the west as well as a bank to the north of here, the middle bank. He was loyal to Queen Margrethe at a time when the magnates of Jutland were against her, and he needed a strong castle. In the construction of the left lateral bank, use was made of a natural sand bank in the terrain. Only very few traces of activity were preserved here. The eastern lateral bank was constructed of turf. The inner side of the bank was partially reinforced with hammered-in posts which have been dated dendrochronologically to AD 1392 and AD 1392/93 (fig. 12). On the middle bank, which functioned as a paddock, foundations and floor layers relating to four buildings were recorded. One of the buildings could be identified as a gateway; another was probably a tower (figs. 9-11). Due to the limited extent of the excavation, it has not been possible to relate these buildings to Kruuse's plan. This was also the case with the results of the magnetometer survey. The bank was built of turf and slightly raised in height using demolition material from brick-built buildings. A reinforcement of the edge comprising large field boulders was supplemented with a row of robust posts. Dendrochronological dating of these to AD 1461/62 shows that the middle bank was either established or reinforced at this time.

In AD 1465/66, Lord High Steward Erik Ottesen Rosenkrantz carried out a further

extensive reinforcement of the castle, this time with a cover bank to the east and west of the front bank in continuation of the causeway. Structures in the terrain suggest that a building stood in the eastern part of the front bank. To the west, the cover bank had a robust post construction, presumably a palisade. A corresponding construction is not seen at the eastern cover bank. Whether this is due to the posts having been removed, or whether the bank facing out towards the open bog was not as heavily fortified, is unknown. The eastern cover bank was built on to the eastern lateral bank, and the increased width provided sufficient space for a building (fig. 13). Dendrochronological dating of the constructional timbers to after AD 1465 shows that this could have been built immediately following the extension. Faint traces in the terrain to the south of the main bank indicate yet another cover bank.

During this phase at the latest, the height of the main platform was raised to around 3 m above the surrounding terrain. The complex had four wings and two stair turrets towards the north around an enclosed castle courtyard. Towards the west, remains of standing walls can still be seen. It is not inconceivable that at least the core of the building complex can be attributed to Erik Ottesen. On the latter's death, the value of the buildings was assessed at 7000 *marks*, a considerable sum. The archaeological investigations have only touched upon the east wing which was the part most exposed by the earth removal in the 19th century (fig. 14). A comparison be-

tween Kruuse's elevation plan of the east wall and its present state reveals the degree of the destruction (figs. 15-16). The best preserved wall was that in towards the castle courtyard, with 12 courses. The building was built with a cellar covered by a flat barrel vault (fig. 17). The west wall had subsided very heavily, and this definitely contributed to or was the main reason that the cellar vault and possibly also parts of the wing at some time or other collapsed. The cellar was subsequently filled up with building materials. Pieces of the painted window panes and a terracotta base from a facade ornament from the final quarter of the 16th century show that the building may have been beautifully fitted out according to the latest fashion of the times (figs. 18-20). On top of the filled-in cellar, new light foundations were laid as the basis for joists for a floor or internal partition walls on the ground floor. After 1561, when Christoffer Nielsen died, the manor estate underwent a drastic process of division, and there appear not to have been obvious investors for new prestige building works. It is therefore interesting that several alterations could have been carried out during this period. The excavation also touched upon parts of foundations belonging to the castle's NE stair turret (fig. 21). The tower proved to be secondary to the east wing, and its tile floor was laid on top of the existing cobbled pavement of the castle courtyard.

During the second half of the 16th century, a hurried division of the manor began, and by the 17th century only three large farmsteads remained.

Jan Kock
Mette Svart Kristiansen
Afdeling for Middelalder-
og Renæssancearkæologi
Aarhus Universitet