



KUML
2010

KUML 2010

Årbog for Jysk Arkæologisk Selskab

With summaries in English

I kommission hos Aarhus Universitetsforlag

Voldbækgravpladsen

Yngre jernalder, vikingetid og middelalder ved Brabrand Sø

Af JENS JEPPESEN

Gennem mange års studier af vikingetidens Århus har man kun i meget begrænset omfang beskæftiget sig med byens opland. Fund fra vikingetid i den nærmeste omegn af Århus er da også begrænsede, men der er dog gjort væsentlige opdagelser som f.eks. vikingetidsgravpladsen ved Voldbæk i Brabrand, omkring 6 km vest for Århus. Den blev undersøgt af Aarhus Museum i tidsrummet 1926-36, og resultaterne herfra er i 1936 medtaget i Johannes Brøndsteds oversigt over vikingetidens jordfæstegrave i Danmark.¹ Som kort opsummeret i det følgende er der flere årsager til, at dette fund her bliver underkastet en fornyet gennemgang.

Brøndsteds fremlæggelse af gravpladsen i 1936 sker som en oprensning af gravene, og kun en enkelt af de fundne genstande, en skivefibrel, er afbildet. Blandt arkivalierne fra Aarhus Museum findes imidlertid en plan over gravpladsen samt en række fotos fra udgravningen. Dertil kommer sagens korrespondance, som også indeholder væsentlige informationer.² Fundmaterialet, bortset fra skeletter, opbevares i Moesgård Museums magasin. Det er således muligt at give en mere fyldestgørende præsentation af fundet sammen med de relevante illustrationer. Gravpladsens beliggenhed får en meget kortfattet omtale af Brøndsted, og i dag er det de færreste, der helt nøjagtigt ved, hvor den lå. Den noget upræcise stedsangivelse i *Fund og Fortidsminder* slører også billedet af fundsituationen. På grundlag af udgravningsfotos, senere indkomne oplysninger samt løsfund fra området er det dog muligt at fastlægge beliggenheden med temmelig stor nøjagtighed. I Brøndsteds præsentation af fundet opregnes 23 grave, men der har været flere. Enkelte er sidenhen dukket op, og oplysninger i arkivmaterialet samt de ovennævnte løsfund fra området tyder ligeledes på, at antallet har været højere. Desuden er der grundlag for at tage gravpladsens datering op til fornyet overvejelse. Endelig skal det nævnes, at der i nyere tid er fremkommet bosætningsspør, som muligvis kan knyttes til gravpladsen. Ved en samlet vurdering af de forskellige kildeoplysninger vil

det afslutningsvis blive forsøgt at sætte Voldbækgravpladsen ind i en større sammenhæng.

Gravpladsens fremkomst

I april 1926 fik Aarhus Museum meddelelse fra gårdejer Søren Holm, Hovgård i Brabrand om, at der ved grusgravning på hans jord var fundet skeletter (fig. 1). Fra museet bad Ejler Haugsted om at få underretning, når det næste kom frem, og det skete ret hurtigt efter, idet museet den 24. april samme år kunne registrere en grav, der var afdækket af arbejderne i grusgraven. Det drejer sig om nr. 1 på oversigtsplanen fig. 3. Herefter blev der frem til og med 1931 undersøgt i alt 23 grave i takt med, at de dukkede op ved grusgravningen, der foregik fra vest mod øst i det pågældende område. Det er disse grave, der er behandlet af J. Brøndsted. Yderligere to fremkom i 1936. De optræder ikke på oversigtsplanen, men da grusgravningen forløb fra vest mod øst, må de høre hjemme i gravpladsens østende. Endelig blev en sidste grav undersøgt i 1957. Også den må nødvendigvis have ligget i gravpladsens østende. Det er den eneste med en præcis angivelse af fundsted. Sammenlagt er der således regi-



Fig. 1. Grusgraven hvor gravpladsen blev fundet. Set fra vest med Brabrand i baggrunden. – Foto: Th. Rasmussen, ca. 1926.

The gravel pit where the cemetery was discovered. Seen from the west with Brabrand in the background.

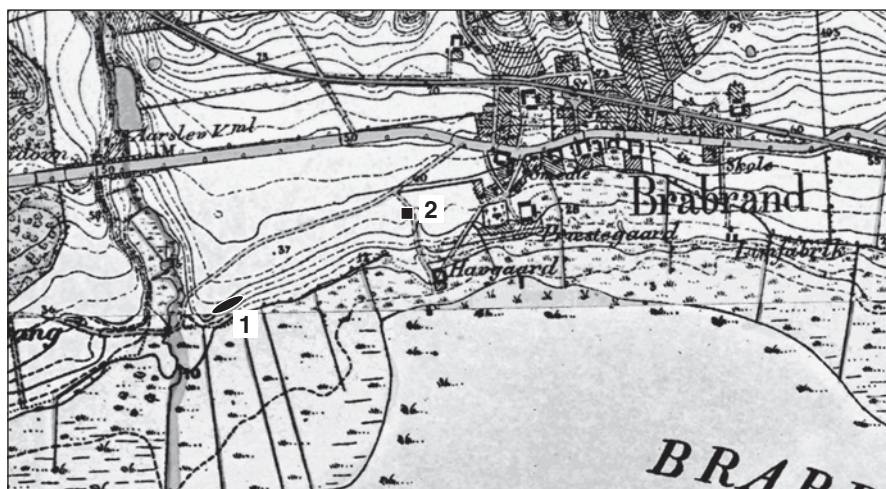


Fig. 2. Området ved den nordvestlige del af Brabrand Sø med angivelse af Voldbækgravpladsen (1) og vikingetidsbebyggelse (2). (Generalstabens høje målebordsblade 1870).

The area around the NW part of Brabrand Sø showing the location of the Voldbæk cemetery and the Viking period settlement (2). (Topographical map 1870).

streret 26 grave, men der må have været flere, da lodsejeren jo henvendte sig til museet med besked om, at der allerede var fundet skeletter. Hovedparten af udgravnings- og registreringsarbejdet frem til 1936 blev gennemført af Aarhus Museums mangeårige medhjælper, snedkermester Th. Rasmussen.

Beliggenhed

Ifølge Haugsteds optegnelser lå gravpladsen “på Gaardejer Søren Holms Mark, der skraaner ned mod Nordbredden af Brabrand Sø mellem hans Gaard, Hovgaard, mod Øst og Voldbækvej mod Vest (...) en enkelt [grav] laa helt nede i Randen af Engen, men alle de andre laa paa Skraaningen fra Engen til den høje Markflade. Paa Markfladen var der ingen Grave men enkelte ildsteder”.

I marts 1936 sendte Th. Rasmussen en plan over gravpladsen til Haugsted. I det medfølgende brev skrev han, at han ikke kunne “undlade i høj grad at beklage, at gravene paa mit Kort ikke er fastlagte i Terrainet, idet alle mine Maal er afsat fra nogle Hegnspæle, som stod i et Engskel. Det var derfor meget ønskeligt, om der, saafremt disse Pæle endnu staar paa plads, kunne gøres Anstalt til, at der paa Kortet blev indtegnet mere sikre holdepunkter til brug ved fremtidige Arbejder eller Undersøgelser paa Stedet. Den nøjagtige Beliggenhed vil, hvis

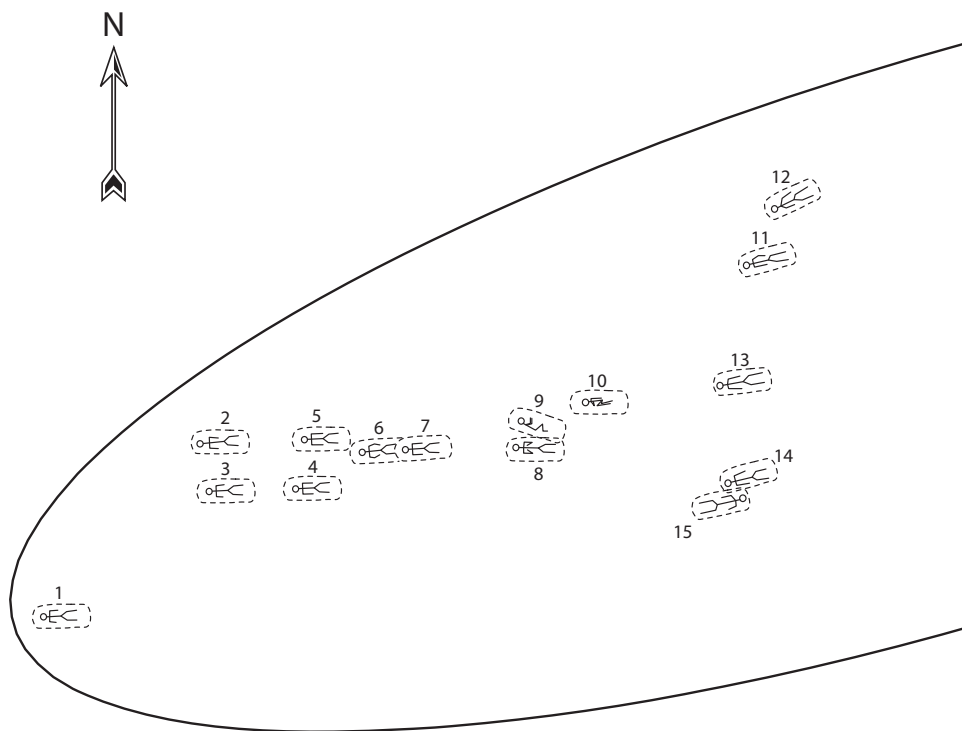
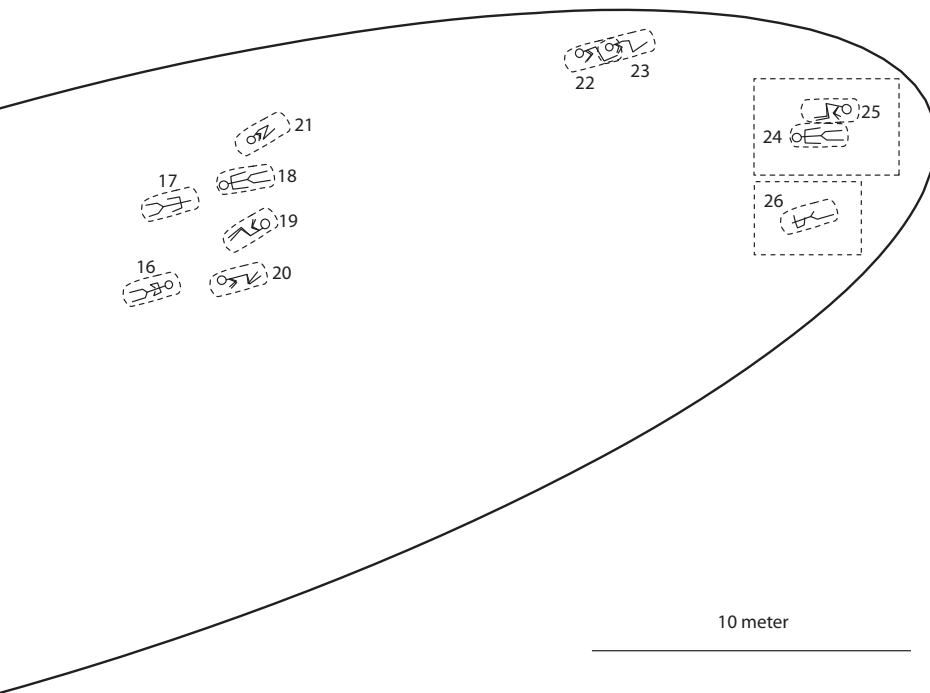


Fig. 3. Bearbejdet plan over gravpladsen. – Tegning: P. Bye.

Revised plan of the cemetery.

det ikke allerede er for sent, fuldstændig gaa tabt”. Opfordringen til at få gravpladsen fastlagt i forhold til terrænet blev ikke fulgt op, men det er prisværdigt, at Th. Rasmussen var opmærksom på problemet, og man fornemmer den omhu, hvormed han gennemførte udgravningen. I et brev til J. Brøndsted på Nationalmuseet, dateret 30. marts 1936, skriver Haugsted: “Beliggenheden af Stedet – der naturligvis er på Grænsen af to Kortblade [målebordsblade] – er Skraaningen lige øst for rød 5 [sb.nr. for stenalderboplads] på Kortet over Brand Brand By i de Kort over Hasle Herred, Aarhus Museum fik af Dem”.

Haugsteds beskrivelse af fundforholdene giver således sammen med fotos fra udgravningen et ganske godt indtryk af gravpladsens beliggenhed, der på baggrund af disse oplysninger er vist på fig. 2. Denne placering understøttes også af fundstedet for graven, der blev undersøgt i 1957 samt en udpegning i terrænet foretaget i 1979 af en mand, som i sin ungdom havde fulgt udgravningen.³



Gravene

Om gravpladsen som helhed oplyser Haugsted, at "Gravenes Hovedretning er øst-vest. Ligene er hyppigst anbragt med Hovedet i Vest. Skeletterne, hvoraf nogle var ret velbevarede, laa som oftest paa Ryggen, men nogle var dog anbragt paa Siden og med mere eller mindre bøjede Knæ. – Der fandtes ingen Spor af Kiste. Gravbunden var ikke altid plan. Gravbunden laa 70-160 cm under Overfladen (Dybden 160 cm er kun fundet en enkelt Gang og ved et tykt Lag Overjord, der havde aflejret sig paa det sted af Skraaningen, hvor Graven laa). Der var intet Gravidække over de fleste Grave; men navnlig over de Grave, hvori der fandtes Gravgods, laa der 2-4 større Sten indtil ca. 80 cm lange.

I over Halvdelen af Gravene var der intet Gravgods. I adskillige Grave fandtes en lille slidt og forrustet Jærkniv, hyppigst anbragt ved Hoften og en lille Hvæssesten; enkelte havde et rigere og mere afvekslende Gravidstyr".

Ud over denne generelle beskrivelse af gravpladsen så findes der en omhyggelig beskrivelse af de enkelte grave suppleret med adskillige fotos og enkelte tegninger. Disse informationer er baggrunden for den fornyede gennemgang af gravpladsen, der er fremlagt i kataloget sidst i artiklen. Desuden henvises til den bearbejdede oversigtsplan fig. 3.

Sammenlagt er der undersøgt 26 grave på Voldbækgravpladsen, men som allerede nævnt har der været flere. I forbindelse med gravene 3 og 26 omtales rester af barnegrave, og tæt ved grav 24 blev der konstateret en grav, der tilsyneladende ikke blev undersøgt. Det bringer antallet op på 29, og dertil kommer, at der var fundet skeletter, inden museet kom ind i billedet. Alt i alt kan det således konstateres, at gravpladsen mindst har været ca. 1/3 større end de 23 grave, der angives hos Brøndsted.

De gravlagte

Skeletmaterialet fra Voldbækgravpladsen er ikke bevaret, men ud fra beskrivelserne af de enkelte grave samt fotos kan der indhentes en vis mængde informationer om de gravlagte. I forbindelse med omtalen af de enkelte skeletter finder man således gang på gang en vurdering af køn og alder (ung eller gammel) samt angivelse af højde. Baggrunden for disse oplysninger kendes ikke – kun i to tilfælde (gravene 20 og 26) nævnes, at en læge har været til stede ved udgravningen. I fem tilfælde (gravene 2, 8, 9, 13 og 24) er den døde bestemt til at være en mand, mens tre (gravene 3, 7 og 20) angives at være kvinder. Ved tre af skeletterne bestemt som mænd opgives højden til henholdsvis 1,72 m (grav 2), 1,80 m (grav 8) og 1,73 m (grav 24). Ved et af de skeletter, der er angivet som kvinder, opgives højden til 1,55 m (grav 20). Til kvindegravene skal nok også henregnes grav 19 (højde 1,40 m), idet nyere tids forskning har vist, at Thorshamre primært optræder i kvindegrave.⁴ Selv om oplysningerne skal tages med forbehold, så ser man, at de skeletter, der er vurderet til at være mandlige, er højere end de, der er vurderet til at være kvindelige. Det stemmer godt overens med de nyeste undersøgelser af danske skeletfund fra vikingetid, hvor gennemsnitshøjden for mænd angives at være 1,71 m, mens den for kvinder er 1,58 m.⁵

Oplysningerne om de dødes tandforhold er væsentlige, da der her er tale om meget sikre iagttagelser, som man i nogle tilfælde også kan få bekræftet fra fotos. Ved seks af skeletterne (gravene 2, 3, 9, 20, 22 og 23) er der registreret omfattende tandtab og overgroede tandhuler. Ved seks andre (gravene 8, 13, 18, 19, 21 og 25) omtales til gengæld komplette tandsæt, der i flere tilfælde beskrives som "smukke". I et enkelt tilfælde (grav 21) nævnes et stærkt tandslid. En landsdækkende undersøgelse af skeletfund fra vikingetiden har vist, at dårlig tandsundhed med mere eller mindre udtalt tandtab har været almindeligt.⁶ Den beskrevne tandløshed ved nogle af skeletterne fra Voldbækgravpladsen er derfor ikke påfaldende.

Gravpladsens datering

Hvad angår Voldbækgravpladsens datering, så nævner Brøndsted skivefiblen i grav 3 som det eneste daterende fund. Dette smykke i Jellingstil henfører han til slutningen af 10. århundrede, og ifølge ham er der ingen af de andre gravfund, der modsiger den datering som gældende for hele gravpladsen.⁷ Nyere forskning henfører dog Jellingstilen til det meste af 10. århundrede med begyndelse lidt før 900.⁸ Denne type skivefibel optræder også i to gravfund fra Birka, hvor den forekommer i henholdsvis en dobbelt- og en enkeltskallet udformning – variant I A1 og I A2. Smykket fra Brabrand tilhører sidstnævnte. Udsmykningen på de to varianter er identisk, men mest simpel på de enkeltskallede, hvorfor sådanne opfattes som kopier af de dobbeltskallede. Dateringsmæssigt henføres de til “yngre Birkafase”. En af de to Birka-grave med denne smykke-type er møntdateret med en slutmønt fra 951-954.⁹ Til den datering passer også Voldbækgravpladsens grav 19 med Thorshammeren. Som gravfund optræder denne amuletttype primært i 900-årene.¹⁰ Foruden de to gravfund kendes fra Birka også et ikke færdiglavet eksemplar af den enkeltskallede skivefibel, hvilket viser, at her er et produktionssted for denne smykke-type.¹¹ Ud over de nævnte eksempler fra Birka og Brabrand er skivefiblen variant I A2 også fundet i Hedeby og på vikingetidsgravpladsen Stengade II på Langeland.¹²

Hovedparten af de gravlagte lå i udstrakt rygleje med hovedet mod vest. Kun i fire tilfælde (gravene 15, 16, 17 og 19) lå de med hovedet mod øst. Denne orientering virker nærmest tilfældig, da disse grave var placeret nogenlunde midt i gravfeltet. Tilsvarende synes stendække over gravene heller ikke at være kronologisk betinget, da dette træk optrådte jævnt spredt over hele pladsen. Brøndsted gør opmærksom på gravene 21-23 med de døde liggende i hockerstilling og mener, at disse kan tilhøre en tidligere periode end vikingetiden. De lå i gravpladsens nordøstligste del, og to senere indkomne løsfund fra området kan måske underbygge den formodning. Det drejer sig om følgende: en 4x1,9



Fig. 4. Pladefiblen og fuglefiblen fundet ved Voldbækgravpladsen.

Plate brooch and bird brooch found at the Voldbæk cemetery.

cm stor, rektangulær pladefibel af bronze med to båndformede dyr i 8-tals-slyng og en 4,6 cm lang og 1,1 cm bred fuglefibel af bronze (fig. 4). I Mogens Ørnes' doktordisputats "Form og stil i Sydskandinaviens yngre germanske jernalder" ses de som henholdsvis fig. 50 og 153. Dateringsmæssigt henføres de til 7. århundrede.¹³ Karen Høilund Nielsen påpeger, at fuglefiblen tilhører en typologisk tidlig variant, hvilket antyder en placering i den ældre del af 7. årh. Pladefiblen henfører hun til midten af 7. årh. eller lidt tidligere.¹⁴

De to smykker blev i henholdsvis 1970 og 1979 erhvervet af Forhistorisk Museum fra skuespilleren Jørgen Fønss, som personligt havde fundet fuglefiblen.¹⁵ Pladefiblen var ifølge ham fundet samme sted, som var marken umiddelbart øst for Voldbækgravpladsen. Fiblerne kunne således tænkes at stamme fra grave tilhørende en ældre fase af gravpladsen. Det forekommer sandsynligt, hvis man ser på Haugsteds omtale af gravpladsens beliggenhed, hvor han nævner, at gravene lå på skråningen ned mod Brabrand Sø, mens der på markfladen oven for kun var enkelte ildsteder. Omtrent i samme område som gravpladsen er der registreret en stenalderbosættelse, som disse ildsteder meget vel kan have tilhørt. Men kunne det tænkes, at ildstederne, eller i hvert fald nogle af dem, har været oversete brandgrave fra yngre jernalder? Hvad den mulighed angår, skal opmærksomheden henledes på gravpladsen Søndervang ved Bjerre syd for Horsens.¹⁶ Her udgravede Horsens Museum i 1986-88 en gravplads fra yngre germansk jernalder og vikingetid. Gravene fra yngre germansk jernalder var brandgrave af forskellige typer, bl.a. "brandgrave med stenpakning og afbrændt gravbund". Øverst havde de et kompakt lag af sten, hvoraf en stor del var ildpåvirkede. I mulden mellem stenene lå gravgaverne og ganske få brændte knogler. Under stenpakningen var der på nedgravningens bund og lidt op ad siderne et trækulslag. Det oplyses, at kun ganske få af gravgaverne var ildpåvirkede. Udgraveren understreger, at sådanne grave meget let vil kunne forveksles med kogestensgruber. Set på den baggrund kan det sandsynliggøres, at Voldbækgravpladsen har rummet oversete brandgrave fra yngre germansk jernalder, og at de to smykker, fig. 33 og 34, er opløjet fra sådanne anlæg. Hvis det forholder sig sådan, skal gravpladsens datering udvides til at omfatte både yngre germansk jernalder og vikingetid.

Gravplads og bebyggelse

Det er nærliggende at overveje, hvor de gravlagte har boet, da Voldbækgravpladsen sandsynligvis er anlagt i nærheden af en bebyggelse. Hvis pladsen, som formodet, rummer grave fra både yngre jernalder og vikingetid, så er der ved Brabrand et par fund af bopladslevn, der kan have interesse (fig. 5).



Fig. 5. Brabrand Sø-området med angivelse af Voldbækgravpladsen (1) samt bebyggelser fra yngre jernalder (2) og vikingetid (3). (Generalstabens høje målebordsblade 1870).

The Brabrand Sø area, showing the location of the Voldbæk cemetery (1) and settlements from the Late Iron Age (2) and Viking period (3). (Topographical map 1870).

Under nedlægning af nye vandledninger i haveforeningen Søvang umiddelbart nordøst for Brabrand Sø blev der i 2005 påtruffet to bopladsgruber, hvis indhold henfører dem til yngre jernalder.¹⁷ Ledningsgrøfterne var lidt over en meter dybe og kun 0,30 m brede, hvilket vanskeliggjorde iagttagelsesforholdene. Det kunne dog konstateres, at der under et ca. 0,5 m tykt muldlag var en 1,20 m bred og 0,6 m dyb grube med jævnt afrundet bund. Fylden heri bestod af gråbrun sandmuld med lyse sandpletter og enkelte stykker trækul. Nede ved bunden blev der fundet keramik, hvoraf hovedparten er fra et rundbuget lerkar med et kort, let udadbøjet halsparti. Hele bugpartiet har en spredt dekoration af negleaftryk (fig. 6). Karret er 21 cm højt og har en bugdiameter på ca. 24 cm. Fra gruben blev der under ledningsarbejdet opgravet en komplet drejektiværn (fig. 7). Få meter derfra fremkom den anden grube, der i nord-sydlig retning havde en udstrækning på 2,5 m. Dens sider var næsten lodrette. Efter afrensning kunne det ses, at der var tale om en dobbeltgrube, hvor den nordlige gennemskar den sydlige. Fylden i den sydlige grube var stærkt blandet og præget af lerklining, mens den nordlige havde homogen sortbrun og fedtet fyld. De stejle sider samt den fedtede (og fugtige) fyld i nordgruben sandsynliggør, at det drejer sig om to overlappende brøndgruber. Ved afrensningen fremkom enkelte stykker keramik.



Fig. 6. Lerkar fra bopladsgrube ved Søvang nordøst for Brabrand Sø. Fundet sammen med drejekværnen fig. 7.

Pottery vessel from settlement pit at Søvang, NE of Brabrand Sø. Found together with the rotary quern shown in figure 7.

De to gruber afspejler utvivlsomt en boplads på stedet, og den kan på grundlag af keramikken henføres til den senere del af ældre germansk jernalder. Karret, fig. 6, kan jævnføres med gruppe C blandt keramikken i grubehuset fra Darum, 15 km nordvest for Ribe.¹⁸ Fundstedet er et højtliggende område med vid udsigt over Brabrand Sø. Afstanden til Voldbækgravpladsen er godt 3 km, og ud over den betydelige afstand kan der pga. bosættelsens datering ikke være tale om en direkte sammenhæng mellem gravplads og bebyggelse. Bopladsfundet viser imidlertid, at der i området umiddelbart nord for Bra-

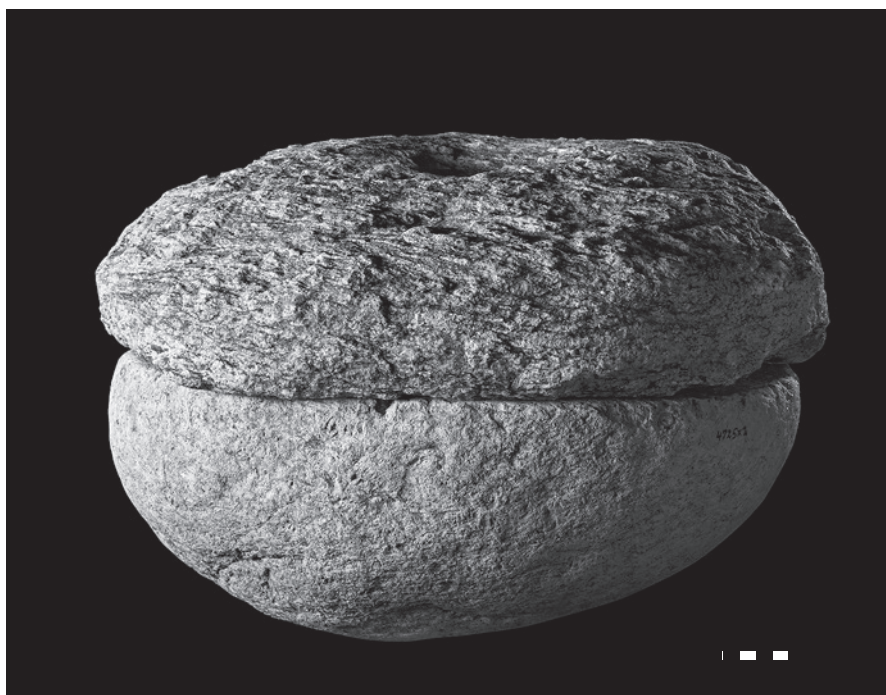


Fig. 7. Drejekværn fra bopladsgrube ved Søvang nordøst for Brabrand Sø. Fundet sammen med lerkarret fig. 6.

Rotary quern from settlement pit at Søvang, NE of Brabrand Sø Found together with the pottery vessel shown in figure 6.

brand Sø er bosætning i yngre jernalder, og det kan jo tænkes, at en yngre fase af denne bebyggelse ligger nærmere Voldbækgravpladsen.

Hvad angår bosætningsspor, der kan knyttes til vikingetidsgravene, så er fundsituationen ganske interessant. I forbindelse med byggearbejde på adressen Hougårdsvej 6 i Brabrand blev en større grube delvist afdækket i 1981.¹⁹ Den frilagte del må nærmest betegnes som afrundet rektangulær og med en øst-vestlig udstrækning på 1,90 m, mens den i nord-sydlig retning (ikke helt afdækket) var 1,50 m. Den var gravet 0,45 m ned i råjorden, der bestod af gult sand. Siderne var næsten lodrette og bunden flad. Fylden bestod af mørk muld uden lagdeling. Heri blev der fundet 24 lerkarskår, en hestetand og to mindre fragmenter af ribben – sandsynligvis fra svin eller får. Det ene har snitmærker. Desuden var der i grubens fyld en del ildskørnede sten. Keramikfundene omfatter følgende: 4 randskår (heraf 3 fra halvkuglekar) og 20 sideskår (heraf 1 med stempelornamentik og 2 med gennemboringer), fig. 8.

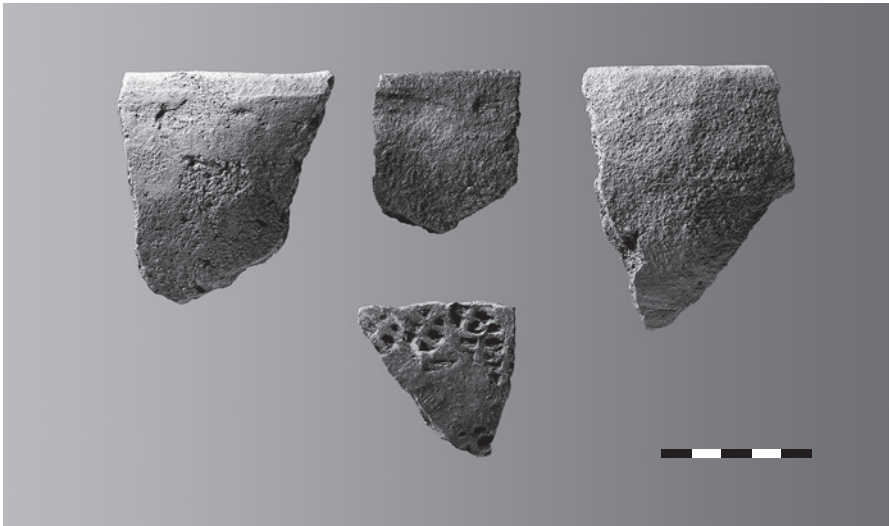


Fig. 8. Tre randskår fra halvkuglekar og et stempelornamenteret sideskår fra bopladsgru-
be på Hougårdsvej i Brabrand.

Three rim sherds from hemispherical vessels and a stamp-ornamented side sherd from a
settlement pit from Hougårdsvej in Brabrand.

Keramikken daterer fundet til vikingetid, og der kan være tale om en simpel affaldsgrube, men, som udgraveren påpeger, når man betænker de lodrette sider og den flade bund, kan det ikke udelukkes, at det drejer sig om et grubehus. Denne tolkning forekommer sandsynlig, da affaldsgruber med keramik ikke er almindelige på vikingetidsbopladser. Til gengæld er det typisk, at keramikfundene fra den tids bosættelser kommer fra grubehusenes opfyldningslag. Det skal dog nævnes, at man ved udgravningen ikke påviste spor efter de for grubehuse så karakteristiske gavlstolper.

Uanset hvordan gruben fra Hougårdsvej skal tolkes, så afspejler den en vikingetidsbosættelse ca. 500 m øst for Voldbækgravpladsen (fig. 2). En sådan afstand mellem bebyggelse og gravplads forekommer meget sandsynlig, hvis man sammenligner med Moesgård Museums undersøgelser ved Randlev sydøst for Odder, hvor en vikingetidsbebyggelse og dens gravplads er totaludgravet.²⁰ Her ligger bebyggelsens ydergrænser fra 200 til 400 m fra gravpladsen. Denne bebyggelse består af en enkelt gård, der har eksisteret i et par århundreder (9.-10. årh.), og den tilhørende gravplads rummer lidt over 100 begravelser. Set på den baggrund må Voldbækgravpladsen med sine ca. 30 begravelser utvivlsomt også kun repræsentere en enkelt gård, og den må have eksisteret i

hvert fald frem til sen vikingetid, 10. årh. De fattigt udstyrede grave siger intet om denne gårds status. Gravene ved Randlev var gennemgående tilsvarende spartansk udstyret, og her udviste bebyggelsen en overraskende metalrigdom.

Fra vikingetid til middelalder

De beskrevne fund viser, at der i hvert fald i sen vikingetid har eksisteret en bebyggelse i området umiddelbart vest for landsbyen Brabrand. Pladsens mulige forhold til den videre bebyggelsehistorie i området er interessant. Her falder blikket uvilkårligt på "Hovgård", der ligger alene helt nede ved nordbredden af Brabrand Sø, 300 m sydvest for landsbyen og ca. 450 m øst for Voldbækgravpladsen (se fig. 2). Denne gård har for længst tiltrukket sig historikernes opmærksomhed. Vedrørende ejendomsforholdene i Brabrand skrev Poul Rasmussen i 1947: "Ved sin Beliggenhed lidt uden for den egentlige By og navnlig ved sit Navn, der betyder en Gaard, hvortil der blev gjort Høveri, afslører Gaarden Hovgaard sig som resterne af en tidligere Landsbyhovedgaard. (...) Saa godt som alle Fæstegaarde i Hasle Herred er gammelt gejstligt Gods. Når dette ikke er tilfældet for Brabrands Vedkommende, skyldes det efter al Sandsynlighed, at Byen i Middelalderen har tilhørt en Adelsslægt, der har boet eller haft en Foged i Brabrand Hovgaard".²¹ I nyere tid er gården undertiden blevet kaldt "Havgaard", hvilket ses på kortet fig. 2. Poul Rasmussen gør imidlertid opmærksom på, at navnet "Hovgaard", der optræder talrige steder, kan føres tilbage til sidste halvdel af 1600-årene, og derfor sandsynligvis er det rette navn.²² Hans konklusioner vedrørende Hovgaard er bl.a. baseret på et studium af Markbogen 1683. På baggrund af denne undersøgelse skrev August F. Schmidt i 1962: "Af Markbogen for 1683 fremgaar det, at denne Gaard hører til en gruppe af Gaarde [i Brabrand], der ikke alene normalt havde deres Agre liggende ved Siden af hinanden, men som desuden er de eneste, der havde Andel i et Par af Bymarkens store Fald. Da det netop er karakteristisk for de gamle Landsbyhovedgaarde, at de havde saadanne Særjorder, som laa midt i den øvrige fælles Bymark, er det højst sandsynligt, at den pågældende Gruppe Gaarde er dannet ved Udstykning af en gammel Hovedgaard (Herregaard), som havde sin Beliggenhed, hvor Brabrand Hovgaard nu har sin Plads".²³ (fig. 9).

I "Århusundersøgelsen – under Det nordiske Ødegårdsprojekt" skriver professor Erik Ulsig i 2004 vedrørende ejendomsforholdene i ældre middelalder, at det kan antages, at bl.a. Brabrand var "gammelt stormandsgods". Han påpeger, at "Brabrand udgjorde et lille gods i sin egen ret, og nede i haven til Hovgård ligger endnu ruinerne af den senmiddelalderlige herregård eller fogedgård".²⁴



Fig. 9. Hovgaard omkring 1915. Frem til 1944 var det en firlænget bindingsværksgård. – Efter J.C.B. la Cour 1915, s. 26.

Hovgaard around 1915. Up until 1944 it was a four-winged timber-framed farmstead.

De omtalte ruiner blev påvist ved en udgravning, som en gruppe amatørarkæologer i 1966 gennemførte efter aftale med Forhistorisk Museum i Århus. På nabogrunden umiddelbart øst for Hovgård blev der åbnet et udgravningsfelt på 5x12 m, og her fremkom svære kampestensfundamenter med en bredde på 1-2 m. I forbindelse med disse var der mørtelrester og munkesten samt et affaldslag, der indeholdt talrige husdyrknogler. Under dette husholdningsaffald var et regulært møddingslag med velbevaret halm og husdyrgødning. Fundmaterialet fra udgravningen bestod i øvrigt af keramik samt en større mængde metalgenstande, hvoraf hovedparten var jernsøm og uidentificerede rustklumper. Et lille stykke forgyldt kobberbeslag lod sig heller ikke bestemme. Rester af bygningstømmer blev også påvist. Heraf var noget forkullet, og det var udgravernes opfattelse, at de fundne bygningslevn var fra en nedbrændt bygning. Sorte, trækulsprægede lag i udgravningen bidrog til den tolkning.

I Antikvarisk-Topografisk Arkiv på Nationalmuseet foreligger en rapport over undersøgelsen udfærdiget af udgravningens leder, E. Øbom.²⁵ Heri finder man en række fotos og tegninger af udvalgte fund, primært keramik. På grundlag af disse illustrationer kan keramikfundene henføres til Århus Søndervolds godstype II, det sortgrå, uglaserede lertøj.²⁶ Blandt de viste fund er randskår med lav, udadvunget rand og omløbende bølgelinje på skulderpartiet (Århus Søndervold, gruppe IIb) samt skår med omløbende fure under randen og derunder en horisontal række af korte, skrånede furer frembragt

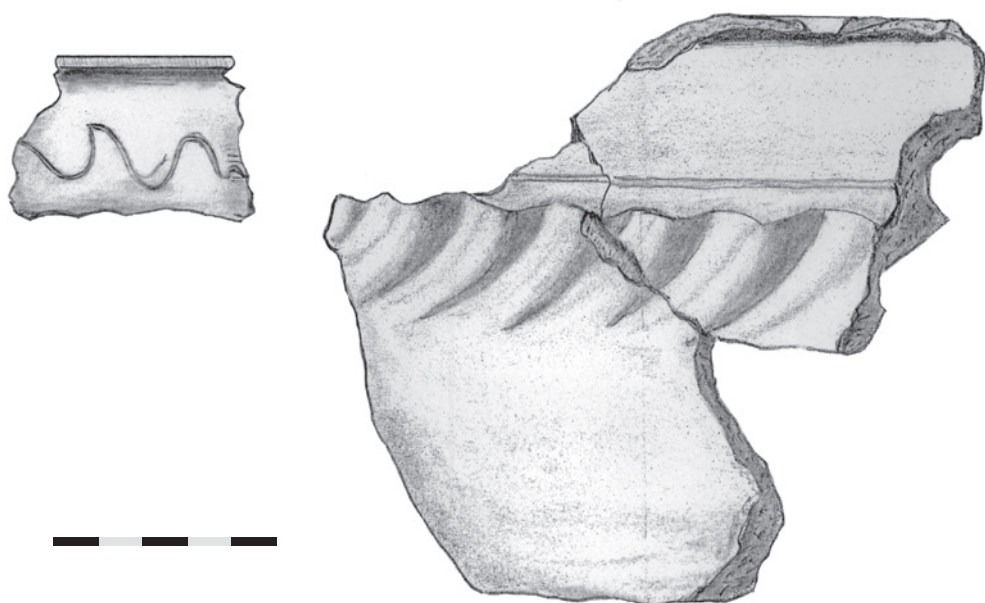


Fig. 10. Keramik fra udgravningen ved Hovgaard i 1966. – Tegning: E. Øbom.

Pottery from the excavation at Hovgaard in 1966.

med en finger (Århus Sønder vold, gruppe II), fig. 10. Med de beskrevne keramikfund kan bygningslevnene ved Hovgård henføres til 1200-1300-årene, men om stedets historie rækker længere tilbage i tid kan ikke afgøres på grundlag af udgravningen fra 1966. Hvis det er tilfældet, kan det tænkes, at denne enligt liggende gård ved nordbredden af Brabrand Sø er efterfølgeren til en gård, der i sen vikingetid har ligget her i området med sin gravplads.

Som allerede nævnt er det historikernes opfattelse, at "Hovgård" i middelalderen har indtaget en særstilling som landsbyhovedgård, og de kraftige kampestensfundamenter, der blev påvist i 1966, peger da også i den retning. Til yderligere støtte for den tolkning skal nævnes en mindre undersøgelse foretaget på stedet i 1971 ved Hans Stiesdal, Nationalmuseet. Herved påviste man foden af en borgbanke opbygget af græstørv.²⁷ Hvis gårdens særstatus har rakt længere bagud i tid, er det nærliggende at sammenligne med situationen i Lisbjerg, hvor udgravninger har vist, at her er det første kirkebyggeri sket i tilknytning til en stor, enligt liggende gård fra sen vikingetid.²⁸ Har det samme været tilfældet i Brabrand, kan det forklare, hvorfor Brabrand Kirke i forhold til sin landsby har en ejendommelig lav placering i terrænet næsten nede ved bredden af Brabrand Sø (fig. 2 og 11).



Fig. 11. Brabrand set fra sydsiden af Brabrand Sø. Herfra får man et godt indtryk af kir-
kens lave placering nær søens nordbred. – Foto: Rógvi Johansen.

Brabrand seen from the south side of Brabrand Sø. From here, a good impression is
gained of the church's low position close to the north shore of the lake.

Konklusion

Den fornyede bearbejdning af Voldbækgravpladsen, som er fremlagt her, viser, at der kan føjes væsentlige oplysninger til dette gammelkendte fund. Gennemgang af arkivmaterialet vedrørende sagen suppleret med nyere fund fra området har således godtgjort, at gravpladsen har rummet ca. 30 procent flere grave end hidtil antaget. Desuden antyder løsfund, at der har været grave fra yngre jernalder på stedet. Skeletmaterialet er ikke bevaret, men beskrivelserne af de enkelte grave rummer antropologiske oplysninger, der muliggør en vis sammenligning med andre gravpladser fra vikingetid. De her fremlagte fotos, som hidtil ikke har været offentliggjort, er også af betydning i den sammenhæng. Ved at inddrage bosætningsspor fundet omkring Brabrand er det forsøgt at sætte gravpladsen ind i en større sammenhæng. Herved forekommer det sandsynligt, at det middelalderlige magtcenter, som historikerne har påvist i området, kan have sin oprindelse i vikingetiden. Således bliver fund fra omegnen interessante i relation til vikingetidens Århus, da forholdet mellem byen og dens opland kan have påvirket udviklingen begge steder.

Katalog

Grav 1

Skelet i udstrakt rygleje med hovedet mod vest (fig. 12). Intet gravgods. Denne grav, der lå nede i kanten af engen, blev afdækket af arbejderne i grusgraven.



Fig. 12. Grav 1 set fra nordøst.

Grave 1 seen from the NE.

Grav 2

Meget velbevaret skelet i udstrakt rygleje med hovedet mod vest (fig. 13). Graven virkede lidt for kort, idet hovedet var bøjet forover, og knæene var bøjet lidt ud til siderne. Den gravlagte blev vurderet til at være en gammel mand med kun enkelte tænder bevaret og overgroede tandhuler. Højden blev målt til 1,72 m. Ved venstre side mellem kroppen og albueledet lå en jernkniv med bevaret længde på 12 cm. Bladets spids mangler. Grebtungen, der er 5,5 cm lang, har rektangulært tværsnit (fig. 14). Graven var ca. 70 cm dyb og havde en ujævn bund, så benene lå højere end kroppen.

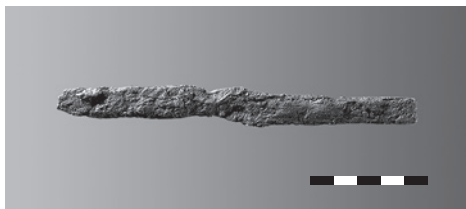


Fig. 13. Grav 2 set fra sydøst.

Grave 2 seen from the SE.

Fig. 14. Kniv fra grav 2.

Knive from grave 2



Grav 3

Skelet i udstrakt rygleje med hovedet mod vest og ansigtet vendt mod syd. Armene var krydset over kroppen. Skelettet virkede forholdsvis spinkelt med et lille kranium, der havde en "lav pande", og den døde blev vurderet til at være en kvinde. I munden var kun enkelte tænder bevaret, og hulerne for kindtænder i underkæben var overgroet. Lidt til højre for brystbenet lå en skivefibel af bronze (fig. 15a). Den har en diameter på 3,2 cm og hvælvet overside dekoreret med dyreslyng i Jellingstil. Bagsidens nåleanordning er lodret på, og nåleholderen mangler. Nålen er også borte, men rustspor viser, at den har været af jern. Under nåleanordningen sidder en øsken nær randen. Smykket bestyrker formodningen om, at der var tale om en kvindegrav. På skivefiblens overside sås tekstil- eller skindrester. Ved højre hofte lå en jernkniv med bevaret længde på 12,2 cm. Den yderste del af bladets spids mangler. Grebtungen, der er 5,5 cm lang, har rektangulært tværsnit (fig. 15b). Midt på hoften lå en lille hvæssesten (har ikke kunnet genfindes). Graven var ca. 0,9 m dyb. I gravfylden lå spredte rester af et barneskelet (ribben samt arm- og benknogler).

Fig. 15. Skivefibel og kniv fra grav 3.

Disc brooch and knife from grave 3.



Grav 4

Skelet i udstrakt rygleje med hovedet mod vest og ansigtet vendt mod syd. Højre arm lå udstrakt langs kroppen. Venstre underarm var bøjet ind over kroppen med fingrene hvilende på højre underarm. Intet gravgods. Graven var 1 m dyb og dækket med én meget stor og nogle mindre sten. Undersøgt af C. Neergaard, Nationalmuseet, som i november 1926 besøgte Aarhus Museum i en anden anledning.

Grav 5

Delvist bevaret skelet i udstrakt rygleje med hovedet mod vest og ansigtet vendt mod syd. Ved højre hofte lå en 11,5 cm lang jernkniv. Den har et kraftigt blad med en 5 mm bred ryg og afrundet spids. Grebtungen er 4,5 cm lang (fig. 16). Graven var 1 m dyb og dækket af et lag temmelig store og uregelmæssigt anbragte sten, der stødte sammen med stenlaget over grav 6 (fig. 17). Stenlaget over grav 5 målte 2x1 m.

Fig. 16. Kniv fra grav 5.

Knife from grave 5.

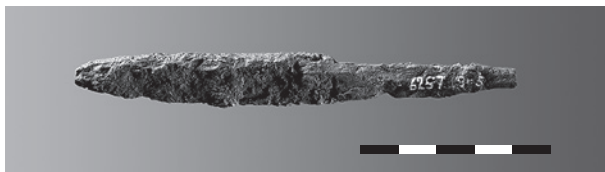




Fig. 17. Stendække over gravene 5 og 6 set fra vest. Ved de to krydser på billedet ses kranierne i gravene.

Stone covering over graves 5 and 6 seen from the west. The two crosses on the picture mark the crania in the graves.

Grav 6

Velbevaret skelet i udstrakt rygleje med hovedet mod vest og ansigtet vendt mod nord (fig. 18). Knogler fra underben og fødder bortgravet ved anlæggelse af grav 7. Lige over venstre hofte lå en 15,5 cm lang jernkniv med en 6 cm lang grebtunge (fig. 19). Graven var 1,25 m dyb og dækket af mindre kampesten, hvoraf hovedparten var kløvede. Stenlaget målte 1,5x1 m. Den korte længde skyldtes forstyrrelsen fra grav 7.



Fig. 18. Grav 6 set fra nord.
Grave 6 seen from the north.

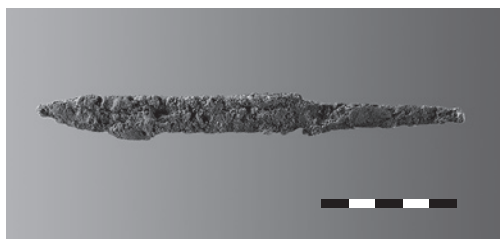


Fig. 19. Kniv fra grav 6.
Knive from grave 6.

Grav 7

Dårligt bevaret skelet i udstrakt rygleje med hovedet mod vest. Ved bæltstedet lå en jernkniv og en jernnøgle (fig. 20a-b). Kniven har en bevaret længde på 15,5 cm. Bladets spids mangler. Grebtungen er 9 cm lang. Nøglen er 12,5 cm lang og har et næsten cirkulært greb med en diameter på 3,5 cm. Den rektangulære kam med en længde på 1,7 cm er anbragt 1 cm fra nøglens spids. En lille tap forløber vinkelret ud fra midten af kammens forkant. Graven tolkes som en kvindebegravelse. Det oplyses, at denne grav, som var 1,50 m dyb, blev mere summarisk undersøgt end de andre.

Fig. 20. Kniv og nøgle fra grav 7.

Knife and key from grave 7.



Grav 8

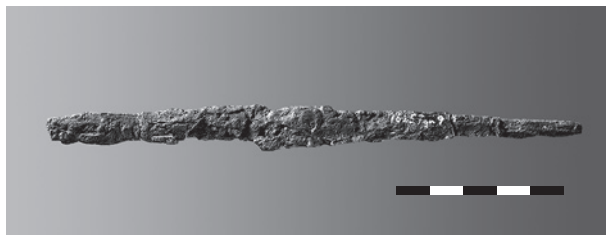
Temmelig godt bevaret skelet i udstrakt rygleje med hovedet mod vest og ansigtet vendt mod syd. Armene var bøjet over brystet, så hænderne lå samlet ved halsen. Knoglerne beskrives som forholdsvis spinkle og kraniet lille. Alle tænder fandtes bevaret og beskrives som "særdeles smukke". Den gravlagte blev vurderet til at være en temmelig høj (1,80 m) og spinkel ung mand. Intet gravgods. Graven, der delvist blev afdækket af arbejderne i grusgraven, var 1 m dyb og dækket af et lag mindre kampesten.

Grav 9

Skelet liggende på venstre side med optrukne ben og hovedet mod nordvest. Det oplyses, at "Knoglerne var svære og kantede, Kraniet ikke stort, men smukt formet med stærkt fremtrædende Partier over Øjnene og krumt Næseben samt en stærkt udviklet Nakkeknude. I Overmundten var Tandhulerne overgroede, men i Underkæben fandtes svære, uregelmæssigt siddende, stærkt slidte Tænder. Skelettet syntes at være af en ældre, kraftigt bygget Mand". Ud for ansigtet lå en jernkniv med bevaret længde på 15,7 cm. Bladets spids mangler. Grebtungen er 9,5 cm lang (fig. 21). Graven, der lå umiddelbart nord for grav 8, var dækket af et dobbelt lag af svære kampesten.

Fig. 21. Kniv fra grav 9.

Knife from grave 9.



Grav 10

Skelet i rygleje med hovedet mod vest og optrukne ben bøjet mod højre. Højre underarm var bøjet op over brystet, venstre arm lå ned langs siden. Intet gravgods (fig. 22).



Fig. 22. Grav 10 set fra øst.

Grave 10 seen from the east.

Grav 11 og 12

Disse to grave skred ned under grusgravning. Det vides kun, at begge skeletter havde hovedet mod vest. Intet gravgods registreret.

Grav 13

Skelet i udstrakt rygleje med hovedet mod vest og ansigtet vendt mod syd (fig. 23). Det oplyses, at “Knoglerne var ret spinkle og kantede (...) Skelettet havde fremtrædende Nakkeknode, Næsen krum. Fuldstændig, særdeles velbevaret og smukt Tandsæt (Mand)”. Ved venstre hofte lå en 13,3 cm lang jernkniv. Bladets spids var afrundet og grebtungen 6,5 cm lang (fig. 24). Graven var 1,40 m dyb.



Fig. 23. Grav 13 set fra øst.

Grave 13 seen from the east.

Fig. 24. Kniv fra grav 13.

Knive from grave 13.



Grav 14

Skelet med hovedet mod vest (fig. 25). Intet gravgods. Ingen yderligere oplysninger.

Fig. 25. Gravene 14 og 15 set fra sydvest. I forgrunden grave 15.

Graves 14 and 15 seen from the SW. In the foreground, grave 15.



Grav 15

Skelet i udstrakt rygleje med hovedet mod øst (fig. 25). Ved venstre hånd lå en 11,5 cm lang jernkniv. Grebtungen er 4,5 cm lang (fig. 26).

Fig. 26. Kniv fra grav 15.

Knive from grave 15.



Grav 16

Dårligt bevaret skelet med hovedet mod øst. Den døde syntes at have ligget lidt på højre side med hænderne samlet over brystet. Trods den mangelfulde bevaring, alle mindre knogler manglede, blev det konstateret, at der var tale om et spinkelt individ. Ved højre hofte lå en 15,6 cm lang jernkniv med bredt, krumrygget blad (fig. 27a). Umiddelbart over skelettets venstre side var der fra hoften til op over hovedet et sort, trækulsagtigt lag, der syntes at have været et dække af træ. I dette lag fandtes forskellige steder, især ved hoften og hovedet, fem klinknagler med rhombiske nitteplader samt to bøjede søm (fig. 27b). Graven, der lå på den nederste del af skrånningen, var 1,60 m dyb. Den betydelige dybde

skyldtes erosion, der havde forårsaget en kraftig forøgelse af muldlagets tykkelse på stedet. Graven lå ikke ret langt nede i det underliggende sandlag. Umiddelbart over skelettet var et dække af store sten, som arbejderne i grusgraven havde fjernet en del af inden undersøgelsen. Det oplyses, at graven var så ødelagt, at det ikke fandtes umagen værd at fotografere den.

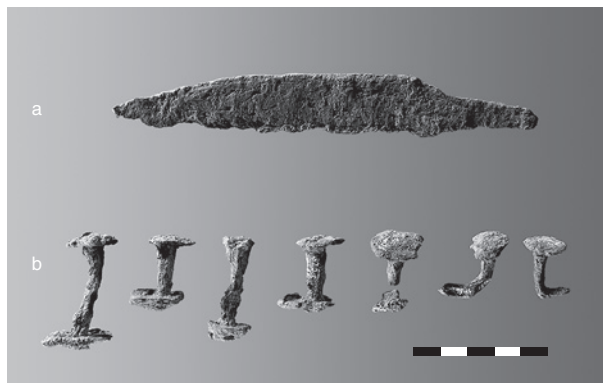


Fig. 27. Fund fra grav 16: kniv, fem klinknagler og to søm.

Finds from grave 16: knive, five rivets and two nails.

Grav 17

Velbevaret skelet i udstrakt rygleje med hovedet mod øst (fig. 28). Kraniet manglede, og udgraveren mente, at det kunne være fjernet af nysgerrige. Det oplyses, at skelettet var af et kraftigt individ. Intet gravgods. Graven var 1 m dyb.



Fig. 28. Grav 17.

Grave 17.

Grav 18

Velbevaret skelet i udstrakt rygleje med hovedet mod vest. Kraniet, der var “smukt formet med fuldstændig Tandrække”, lå foroverbøjet. Hænderne lå samlet over bækkenpartiet, og underbenene var korslagte (fig. 29a-b). Den dødes højde blev målt til ca. 1,70 m. Under højre underarm lå en 15,5 cm lang, stærkt opskærpet jernkniv. Grebtungen, der er 10 cm lang, har ombøjet afslutning (fig. 30a). Mellem lærknoglerne blev der fundet et lille, ubestemmeligt jernstykke, “som et Spiger, ca. 4,5 cm langt” (fig. 30b). En anden lille jernrest blev fundet uden for graven (fig. 30c). Over graven var der en 1,40 m lang række af fire større sten (fig. 31). De lå 55-80 cm under markoverfladen, mens gravbunden lå i en dybde af 1,30 m.

Fig. 29a. Grav 18 set fra øst.

Grave 18 seen from the east.



Fig. 29b. Kranium fra grav 18.

Cranium from grave 18.



Fig. 30. Kniv og to jerngenstande fra grav 18.

Knife and two iron objects from grave 18.

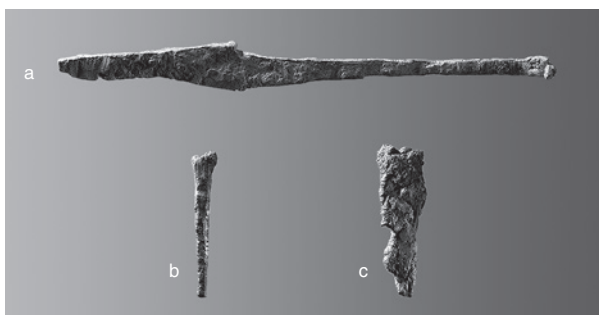




Fig. 31. Stendække over grav 18. Kranium delvist frilagt.

Stone covering over grave 18. Cranium partially exposed.

Grav 19

Skelet liggende halvejs på højre side i stærkt sammenbøjet stilling med foroverbøjet hoved mod øst og optrukne ben. Højre arm var bøjet op og lå med hånden foran ansigtet, mens venstre arm var trukket bagud med hånden hvilende på bækkenpartiet (fig. 32). Det oplyses, at skelettet var af et middelsvært individ med alle tænder bevaret. Højden blev målt til 1,40 m. Under nakken lå "et lille Jernstykke som et Spiger" (en Thorshammer, fig. 33). Bag højre skinneben lå nær knæet en hvæssesten og i forlængelse af den en kniv. De to sidstnævnte stykker har ikke kunnet genfindes.

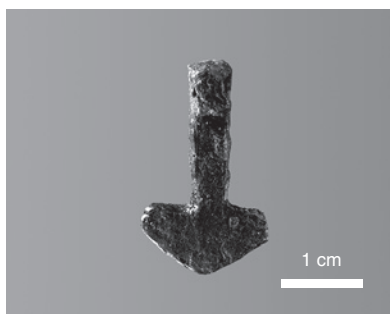
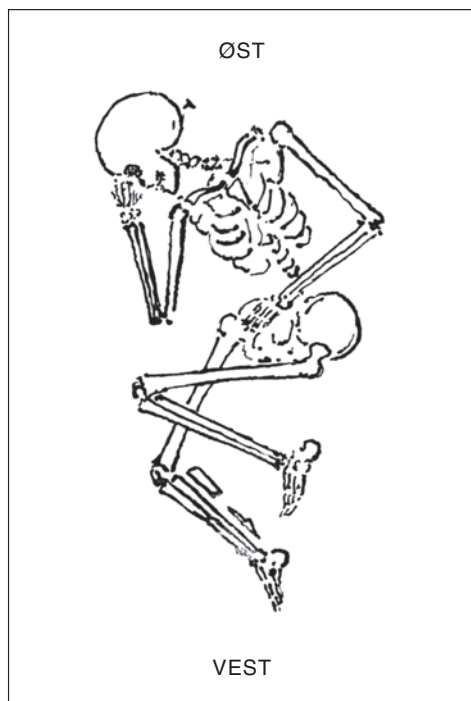


Fig. 33. Thorshammer fra grav 19.
Thor's hammer from grave 19.

Fig. 32. Grav 19. – Tegning: Th. Rasmussen.
Grave 19.

Grav 20

Velbevaret skelet liggende på højre side med let optrukne ben og hovedet mod vest. Højre arm var bøjet, så hånden lå foran ansigtet, mens venstre arm kun var let bøjet med hånden hvilende på bækkenpartiet (fig. 34). Det oplyses, at knoglerne var forholdsvis spinkle, og at alle fortænder var bevaret, mens tandhuler for kindtænderne var delvist overgroede. Højden blev målt til ca. 1,55 m. En læge, som var til stede under udgravningen, vurderede, at det drejede sig om en gammel kvinde. Bag nakken lå en lille ravperle. Gravbunden lå 1,65 m under markoverfladen. Ravperlen har ikke kunnet genfindes.

Fig. 34. Grav 20.

Grave 20.



Grav 21

Skelet liggende på højre side i stærkt sammenbøjet stilling med hovedet mod vest. Afstanden fra isse til tæer var kun omkring 1,10 m. De bøjede arme lå med hænderne foran brystet, og de stærkt optrukne ben lå med knæene lige under hænderne (fig. 35). Om skelettet oplyses, at knoglerne tydede på et ret spinkelt individ. Tandsættet var komplet, men stærkt slidt. Yderligere nævnes det, at "Hovedet syntes at være bøjet noget bagover, idet Halshvirvlerne lå i en Bue frem under Underkæben. Ryggen var krummet saaledes, at Retningen omtrent blev Syd-Nord (...) Laarknoglerne stærkt krumme udad". Gravbunden var ca. 0,80 m under overfladen.



Fig. 35. Grav 21 set fra øst.

Grave 21 seen from the east.

Grav 22

Gravene 22 og 23 lå i forlængelse af hinanden med et sammenhængende stendække. Over grav 22 lå det i et højere niveau end over grav 23 (fig. 36). Skelettet i grav 22 lå delvist på højre side med optrukne ben og hovedet mod vest. Armene var bøjet op foran brystet med højre hånd under hagen (fig. 37). Om skelettet oplyses, at knoglerne var svære og tydede på et kraftigt, ældre individ. Tandhulerne i underkæben var overgroet på nær en enkelt foran. Der blev fundet enkelte løse tænder. Intet gravgods. Over graven lå en række temmelig store kampesten, der fra vest til øst målte 1,40 m. Gravbunden var ca. 1,45 m under overfladen.



Fig. 36. Stendække over grav 22.

Stone covering over grave 22.

Fig. 37. Gravene 22 og 23 set fra vest.

Graves 22 and 23 seen from the west.



Grav 23

Lå direkte øst for grav 22, således at der mellem kranierne i de to grave kun var 0,95 m. Også dette skelet lå delvist på højre side med optrukne ben og hovedet mod vest. Armene lå udstrakte ned langs siderne. Højre overarm lå over fødderne på skelettet i grav 22 (fig. 37). Dvs. at grav 22 er anlagt før eller samtidig med grav 23. Om skelettet oplyses, at knoglerne var middelsvære og syntes at stamme fra et ældre individ. Underkæben havde overgroede tandhuler. Ved højre hofte en 12,5 cm lang jernkniv (fig. 38a). Desuden lå her en hvæssesten (har ikke kunnet genfindes) samt et D-formet beslag(?), der målte ca. 3x2 cm (fig. 38b). Et bøjleformet jernstykke (fig. 38c) er også henført til graven, men ikke omtalt i beskrivelsen. Det har fladt tværsnit og er tilspidset mod enderne, hvoraf den ene er afbrudt. På midten er det 1,5 cm bredt, mens det ved den bevarede ende har en bredde på 0,5 cm. Bevaret længde 13 cm. Et armbånd(?). Gravbunden lå, ligesom ved grav 22, 1,45 m under overfladen. Fra vest til øst målte de to grave tilsammen 2,40 m.

Fig. 38. Fund fra grav 23: kniv, beslag(?) og armbånd(?).

Finds from grave 23: knife, fitting (?) and bracelet (?).



Grav 24

Udgravet i 1936. Skelet i udstrakt rygleje med armene langs siderne og hovedet mod vest. Kraniet var knust og "trykket ned over Brystet, så hele Issepartiet vendte opad". Den døde har altså ligget med hovedet bøjet fremover ligesom i gravene 2 og 18 (fig. 39-40). Om skelettet oplyses i øvrigt, at "Knoglerne var svære og tydede på et meget højt og kraftigt Individ (Mand). Fra Overkant af Kranie til Taaspids maalttes 173 cm". Intet gravgods. Graven havde været dækket af fire, temmelig store kampesten, hvis overside lå 0,75 m under overfladen (fig. 41). En lidt mindre sten lå lidt længere mod vest og i et dybere niveau, over skelettets brystparti.

Direkte syd for kraniet fremkom i et lidt dybere niveau endnu et kranium. På grund af det sene tidspunkt blev det tildækket igen med henblik på udgravning ved en senere lejlighed. Der foreligger ingen efterretninger om, at det nogensinde er sket.



Fig. 39. Grav 24 set fra øst.

Grave 24 seen from the east.

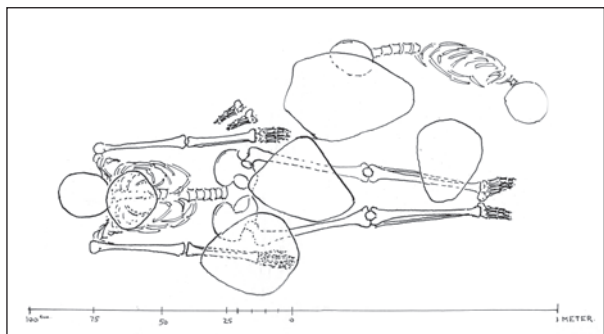


Fig. 40. Gravene 24 og 25. – Tegning: Th. Rasmussen.

Graves 24 and 25.

Fig. 41. Stendække over grav 24.

Stone covering over grave 24.



Grav 25

Udgravet i 1936. Fremkom delvist i forbindelse med afdækning af skelettet i grav 24, hvor der ud for venstre hånd var fremkommet fodknogler. Ved fortsat afdækning viste det sig, at de tilhørende benknogler manglede. Også armknogler manglede. Bevaret var hoftepartiet, rygsøjle, brystregion og et omtrent helt kranium med komplet tandsæt. Det drejede sig om et skelet liggende på venstre side med hovedet mod øst (fig. 40). De manglende arm- og benknogler er blevet fjernet ved anlæggelse af grav 24, som altså må være den yngste af de to grave. Om skelettet i grav 25 oplyses: "Da hele Længden fra Isse til Taaspids kun maalttes til 130 cm, maa den døde være nedlagt i sammenbøjjet Stilling med stærkt mod Syd fremadbøjede Knæ". Intet gravgods.

Grav 26

Udgravet i 1957.²⁹ Skelet i udstrakt rygleje med hovedet mod vest og højre arm bøjet ind over kroppen. Graven var stærkt beskadiget inden undersøgelsen. Kraniet var bortgravet ligesom venstre arm, venstre sides ribben og venstre ben bortset fra foden (fig. 42). I den omgravede jord blev der fundet en 13,5 cm lang, stærkt opskærpet jernkniv med en grebtunge på 9,3 cm (fig. 43). Kniven mentes at have ligget på højre side af den dodes overkrop, omtrent som angivet på tegningen. Det oplyses, at graven lå i en dybde af godt en meter under den oprindelige overflade på den mod syd skrånende bakkeside. Den har været dækket af et lag hovedstore sten, der alle var fjernet inden museets ankomst. Graven lå i rent grus, og dens sydlige afgrænsning kunne, i niveau med skelettet, følges som angivet med stiplede linje på tegningen. De in situ liggende skeletrester lå direkte på gravbunden. En del af de omgravede skeletdele lå stadig på stedet, og ved opsamlingen af disse viste det sig, at her også var knogler fra et barneskelet. En læge, som hjalp til ved udgravningen, vurderede dem til at stamme fra et barn på 4-5 år. Af dette skelet fandtes intet på plads. Der kan således være tale om, at barnegraven er blevet ødelagt ved begravelsen af det voksne individ, ligesom det blev konstateret ved grav 3.

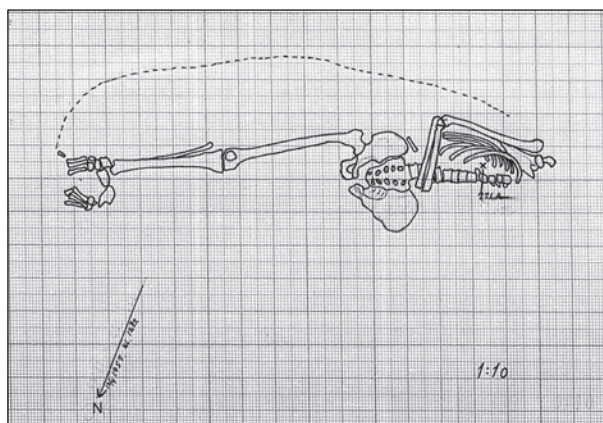


Fig. 42. Grav 26. – Tegning: Harald Andersen.
Grave 26.



Fig. 43. Kniv fra grav 26.
Knive from grave 26.

Sammenlagt er der undersøgt 26 grave på Voldbækgravpladsen, men som allerede nævnt har der været flere. I forbindelse med gravene 3 og 26 omtales rester af barnegrave, og tæt ved grav 24 blev der konstateret en grav, der tilsyneladende ikke blev undersøgt. Det bringer antallet op på 29, og dertil kommer, at der var fundet skeletter, inden museet kom ind i billedet. Alt i alt kan det således konstateres, at gravpladsen mindst har været ca. 1/3 større end de 23 grave, der angives hos Brøndsted.

NOTER

1. Brøndsted 1936, s. 112-116.
2. Aarhus Museum j.nr. 6257.
3. FHM j.nr. 2183.
4. Pedersen 2004, s. 70.
5. Bennike 1993, s. 37.
6. Bennike 1994, s. 167.
7. Brøndsted 1936, s. 116.
8. Graham-Campbell 1989, s. 132.
9. Jansson 1984, s. 60-72.
10. Pedersen 2004, s. 66-70.
11. Jansson 1984, s. 60.
12. Capelle 1968, s. 52 og Taf. 12:3; Skaarup 1976, s. 267.
13. Ørsnes 1966, s. 102 og 137-139.
14. Meddelelse ved lektor, mag.art. Karen Høilund Nielsen med henvisning til K. Høi-

- lund Nielsen: Zur Chronologie der jüngeren germanischen Eisenzeit auf Bornholm. *Acta Archaeologica* vol. 57-1986.
15. FHM j.nr. 1545 og 2169.
 16. Madsen 1994.
 17. FHM j.nr. 4725.
 18. Jensen 1985, s. 118-119.
 19. FHM j.nr. 2656.
 20. FHM j.nr. 4015 og 4016.
 21. Rasmussen 1947, s. 4-5.
 22. Rasmussen 1947, s. 4, note 3.
 23. Schmidt 1962, s. 23.
 24. Ulsig 2004, s. 26.
 25. Nationalmuseet, Antikvarisk Topografisk Arkiv j.nr. 1152/72.
 26. Andersen, Crabb og Madsen 1971, s. 87-95.
 27. I Nationalmuseets arkiver har papirer vedrørende denne sag ikke kunnet genfindes. Oplysninger om undersøgelsen er givet af lektor Jan Kock, Afdeling for Middelalder- og Renæssancearkæologi ved Aarhus Universitet. Som arkæologistuderende deltog han i udgravningsarbejdet.
 28. Jeppesen & Madsen 1997.
 29. FHM j.nr. 771.

LITTERATUR

- Andersen, H. Hellmuth, P.J. Crabb, & H.J. Madsen 1971: *Århus Sønder vold – en byarkæologisk undersøgelse*. Højbjerg.
- Bennike, P. 1993: Menneskene. I: S. Hvass & B. Storgaard: *Da klinger i Muld...25 års arkæologi i Danmark*. Århus, s. 34-39.
- Bennike, P. 1994: Vikingetidens skeletmateriale fra Langeland – et antropologisk studium. I: O. Grøn, A.H. Krag og Pia Bennike: *Vikingetidsgravpladser på Langeland*. Rudkøbing, s. 166-167.
- Brøndsted, J. 1936: Danish Inhumation graves of the Viking Age. A survey. *Acta Archaeologica* 7, 1936, s. 81-228.
- Capelle, T. 1968: Der Metallschmuck von Haithabu. Studien zur wikingischen Metallkunst. *Die Ausgrabungen in Haithabu*. Fünfter Band. Neumünster.
- Graham-Campbell, J. 1989: *The Viking World*. London.
- Jansson, I. 1984: Kleine Rundspangen. I: G. Arwidsson (ed.): *Birka II:1. Systematische Analysen der Gräberfunde*. Stockholm, s. 58-74.
- Jensen, S. 1985: Et grubehus fra Darum. Bidrag til keramikudviklingen gennem 6. årh. e.Kr. *Kuml* 1985, s. 111-121.
- Jeppesen, J. & H.J. Madsen 1997: Trækirke og stormandshal i Lisbjerg. *Kuml* 1995-96, s. 149-171.
- la Cour, J.C.B. 1915: *Danske Gaarde*, III. samling, I. bind, s. 26.
- Madsen, O. 1994: Søndervang ved Bjerre. En østjysk gravplads fra yngre germansk jernalder og vikingetid. *Kuml* 1991-92, s. 105-149.
- Pedersen, A. 2004: Religiøse symboler i vikingetidens arkæologiske materiale. *Kristendommen i Danmark før 1050. Et symposium i Roskilde den 5.-7. februar 2003*. Roskilde, s. 60-74.

- Rasmussen, P. 1947: Bolenes Antal i Brabrand Sogn: I: A.F. Schmidt: *Brabrand og Aarslev Sognes Historie* V. Brabrand, s. 1-8.
- Schmidt, A.F. 1962: *Brabrand og Aarslev Sognes Historie*. Brabrand.
- Skaarup, J. 1976: *Stengade II. En langelandsk gravplads med grave fra romersk jernalder og vikingetid*. Rudkøbing.
- Ulsig, E. 2004: *Århusundersøgelsen – under det nordiske Ødegårdsprojekt*. Århus.
- Ørsnes, M. 1966: Form og stil i Sydsjællands yngre germanske jernalder. *Nationalmuseets Skrifter, Arkæologisk-historisk række XI*. København.

The Voldbæk cemetery

The Late Iron Age, Viking and High Medieval periods by Brabrand Sø

The Viking period cemetery at Voldbæk in Brabrand, about 6 km west of Århus, was investigated by Aarhus Museum in the period 1926-36, and the results of these investigations were published in 1936 in Johannes Brøndsted's overview of Viking Age inhumation graves in Denmark. This site will be subjected here to a re-analysis on the basis of archival material from Aarhus Museum.

The cemetery was discovered in 1926, during gravel extraction a short distance to the west of Brabrand. Up until 1931, 23 graves were examined as they appeared (fig. 1). It is these graves which were published by J. Brøndsted in 1936. The cemetery lay on a slope running down to the north shore of Brabrand Sø (Lake) (fig. 2). Across the cemetery as a whole, it is stated that the predominant orientation of the graves was east-west, and that the deceased were most commonly placed with their head to the west. The skeletons, of which some were well-preserved, lay most often in a supine position. Some were, however, laid in hocker position. No traces of coffins were found. Some graves were covered with large stones. Many of them were found to contain a single, worn iron knife and a whetstone, most commonly placed at the hip. Occasional graves contained richer and more diverse equipment. In addition to this general account, there is also a meticulous description of the graves, supplemented by numerous photographs and drawings that have not previously been made public. Collectively, this information forms the basis for the following account of the cemetery where reference is

made to the revised site plan (fig. 3). In total, 26 graves were examined at the Voldbæk cemetery (figs. 12-43), but the actual number of graves was greater. In connection with graves 3 and 26, mention is made of remains of child graves, and close to grave 24 there was a further grave which was apparently not investigated. This brings the total up to 29 graves. Further to these, skeletons had been found prior to the museum being contacted. The cemetery was therefore at least 1/3 greater than the 23 graves presented by Brøndsted.

The skeletal material from the Voldbæk cemetery was not retained, but on the basis of descriptions of the individual graves, together with the photos, a certain amount of information can be obtained concerning those interred. In connection with the accounts of the individual skeletons there is, repeatedly, an evaluation of sex and age (young or old) as well as a statement of height. The basis for this information is unknown – only in two cases (graves 20 and 26) is it mentioned that a doctor was present at their excavation. In five cases (graves 2, 8, 9, 13 and 24), the deceased is identified as being a man, whereas three graves (graves 3, 7 and 20) are said to be those of women. For three of the skeletons said to be men, their height is given, respectively, as 1.72 m (grave 2), 1.80 m (grave 8) and 1.73 m (grave 24). For one of the skeletons said to be a woman, her height is given as 1.55 m (grave 20). Grave 19 (height 1.40 m) should probably be assigned to the women's graves as research in recent times has revealed that Thor's hammers occur primarily in female

graves. Even though the information should be taken with some reservation, it is apparent that the skeletons considered to be those of men are taller than those considered to be of women. This is consistent with the most recent investigations of Danish finds of skeletons from the Viking Age where the average height for men is given as 1.71 m, while that for women is 1.58 m. The information given on the dental state of the deceased is significant as it can be considered to be based on very reliable observations, in some cases confirmed by photographs. In six of the skeletons (graves 2, 3, 9, 20, 22 and 23), extensive tooth loss has been recorded as well as overgrown tooth alveoli. Conversely, in six other instances (graves 8, 13, 18, 19, 21 and 25) mention is made of a complete set of teeth which is, in several cases, described as "beautiful". In a single case (grave 21), heavy tooth wear is mentioned. A nationwide investigation of skeletal material from the Viking period has shown that poor dental health with more or less expressed tooth loss was common. The toothlessness seen in some of the skeletons from the Voldbæk cemetery is therefore not remarkable.

With regard to the dating of the Voldbæk cemetery, Brøndsted mentions a disc brooch in grave 3 as the only date-confering find. This ornament in Jelling style is assigned by him to the end of the 10th century. More recent research, however, dates the Jelling style to most of the 10th century, with its beginning just prior to AD 900. This type of disc brooch also occurs in a coin-dated grave from Birka, with the latest coin being from AD 951-54. This date also corresponds to that of the Voldbæk cemetery's grave 19, containing the Thor's hammer. This amulet type is found primarily in graves from the 10th century. In addition to the above-mentioned examples from Birka and Brabrand, disc brooches of this kind have also been found at Haithabu and the Viking period cemetery at Sten-

gade II on Langeland. Brøndsted believes that graves 21-23, with the deceased laid in hocker position, might be older than the Viking period. Two stray finds from the area are perhaps able to support this presumption. These comprise two fibulas from the 7th century (fig. 4). They were found immediately east of the Viking period cemetery, and they could belong to an earlier phase of the cemetery.

The Voldbæk cemetery was probably sited in the vicinity of a settlement. If it does contain graves from both the Late Iron Age and the Viking period, as presumed, then there are a couple of settlement sites near Brabrand which could be of relevance (fig. 5). In 2005, two settlement pits from the Late Iron Age were discovered immediately NE of Brabrand Sø. One of them contained pottery (fig. 6) and a complete rotary quern (fig. 7). The other pit lay a few metres away and is interpreted as a well. The two pits undoubtedly reflect the presence of a settlement at this location and this settlement can, on the basis of the pottery, be assigned to the late 6th century. The distance from the Voldbæk cemetery is c. 3 km. This considerable distance, and the dating of the settlement, makes it seem unlikely that there was a direct link between cemetery and settlement. The settlement finds do demonstrate, however, that in the area immediately north of Brabrand Sø there was habitation during the Late Iron Age, and a later phase of this settlement perhaps lies closer to the cemetery.

With respect to settlement traces that can be linked to the Viking period graves, the situation is very interesting. In connection with construction work in Brabrand in 1981, a large pit was partially uncovered. In this were found potsherds (fig. 8), a horse tooth and two small fragments of rib bones – probably of pig or sheep. The pottery dates the find to the Viking period. It could represent a refuse pit or a pit-house. Regardless of how the pit should be interpreted it reflects the presence of a Viking

period settlement c. 500 m east of the Voldbæk cemetery (fig. 2). A distance of this order between the settlement and cemetery appears very likely if a comparison is made with the results of Moesgård Museum's investigations at Randlev, SE of Odder. Here, a Viking period settlement and its cemetery were excavated in full and the settlement lies a few hundred metres from the cemetery. The settlement comprises a single farmstead dated to the 9th-10th century, and the associated cemetery contains rather more than 100 graves. Seen against this background, the Voldbæk cemetery, with its c. 30 burials, must undoubtedly also represent a single farmstead and it must have existed at least until the Late Viking period, 10th century. The sparsely equipped graves say nothing of the status of this farmstead. The cemetery at Randlev was generally very sparsely equipped, and here the settlement itself demonstrated a surprising richness in metal.

The finds described above show that, perhaps in the Late Iron Age, and certainly in the Late Viking period, there was a settlement in the area lying immediately to the west of the village of Brabrand. The site's possible relationship to the continuing settlement history in the area is interesting. Here, attention falls quite naturally on "Hovgaard" which lies detached directly on the north shore of Brabrand Sø, 300 m SW of the village and c. 450 m east of the Voldbæk cemetery (fig. 9). Historians have demonstrated that Hovgaard represents the remains of a village manor or home farm which belonged to a noble family in the Middle Ages. Excavations at

Hovgaard in 1966 revealed foundations of granite boulders which, on the basis of pottery finds, can be dated to the 13th-14th century (fig. 10). The extent to which the site's history extends further back in time cannot be determined on the basis of the excavation results. However, if this is the case, it is conceivable that this isolated farmstead on the north shore of Brabrand Sø is the successor to a farmstead which lay in this area, with its cemetery, in the Late Viking period. If Hovgaard's special status has its origin in Viking times then it seems obvious to make comparisons with the situation at Lisbjerg, 7 km to the north of Århus. Excavations here have demonstrated that it was the site of the first church construction associated with a large isolated farmstead from the Late Viking period. If the same were the case in Brabrand, this could explain the remarkably low-lying position of Brabrand Church relative to its village, being sited almost down on the shore of Brabrand Sø (figs. 2 and 11).

The new analysis of the Voldbæk cemetery presented here shows that significant information can be added to this site. By involving evidence from settlement traces found around Brabrand, an attempt has been made to put the cemetery into a broader perspective. As a result, it seems likely that the medieval power centre, which historians have demonstrated in the area, could have its origins in the Viking Age. As a consequence, finds from the district become of interest relative to Viking Age Århus as the relationship between the town and its hinterland could have influenced development in both places.

Jens Jeppesen
Moesgård Museum