



KUML
2010



KUML 2010

Årbog for Jysk Arkæologisk Selskab

With summaries in English

I kommission hos Aarhus Universitetsforlag

Et depotfund fra yngre bronzealder

Nymølle Bro ved Lisbjerg

Af LISE FROST

Depotfundet fra Nymølle Bro ved Lisbjerg nordvest for Århus er et flertype-depot fra tørt land bestående af 13 genstande, der er sat sammen af udstyr fra mindst tre individer. Tidsmæssigt skal fundet placeres omkring overgangen mellem periode IV og V af yngre bronzealder (ca. 1000-900 f.Kr.), og det består af tre hængekar, et bæltesmykke, to miniaturebøjlenåle, tre bøjlenåle, en stor syl, to støbekegler og en støbeklump (fig. 1).¹

Der er generelt ikke mange hverken enkelt, én- eller flertypeponeringer i Århusområdet i yngre bronzealder (se fig. 2), men i periode IV ses dog en tendens til relativt mange depoter i et bælte fra Skive-Viborgeggen og mod sydøst, hvor Nymøllefundet ligger i den østlige udkant af denne regionale koncentration. Fundet er derfor dels bemærkelsesværdigt for lokalområdet, dels generelt idet depotfund med dragtudstyr til mere end to kvinder kun kendes i tre tilfælde fra hele Danmark i periode IV. Udover Nymølle er der tale om det store Sæsingfund fra en flad mark på Hjørringegnen samt Eilbyfundet fra en mose og tæt ved en stor sten på det nordvestlige Fyn.²

Fundomstændigheder

Fundet fra Nymølle Bro er gjort i august 1933 af en gruppe arbejdere, som var i gang med grusgravning øst for gården Nymølle i Lisbjerg sogn. Dermed er det som så mange andre depotfund dukket op ved en tilfældighed, og desværre er fundoplysningerne sparsomme. Via forskellige avisartikler, kort og arkivalier har det dog været muligt at lokalisere fundstedet, som ligger i et kuperet terræn og sydligt på et lille næs, der vender ned mod Egå, Nymølle Bro og den stejle og ujævne tunneldal ved Kasted (se fig. 3).

Ved gården Nymølle er etableret en mølledam, og andre tætbeliggende stednavne som Gråmølle og Rødemølle viser, at man har udnyttet vandkraften på denne strækning, hvor der er meget stærkt fald.³I dag er grusgraven ikke læn-



Fig. 1. Samlet optagelse af Nymøllefundet. – Foto: Jacob Christensen Ravn, Foto/medieafdelingen, Moesgård.

The entire Nymølle assemblage.

gere synlig i terrænet, men på luftfotos fra 1966 kan man stadig tydeligt se krateret og tilkørselsvejen.

Selve fundhistorien er ikke helt entydig. Muligvis var det overretssagfører Christian Holtet (stifter af Skanderborg Museum), som først fik nys om fundet. I hvert fald var han med, da bibliotekar Ejler Haugsted (leder af Aarhus Museum) besøgte fundstedet i september 1933. Fundet forbliver dog samlet på museet i Århus.⁴

Da Holtet og Haugsted så fundet første gang, manglede en genstand, for på det tidspunkt var der allerede én af arbejderne, som havde stukket en miniaturerbøjlenål i lommen. Han solgte den, men heldigvis blev den opsporet, og det fremgår af et bilag, at den købes tilbage af museet i 1936.⁵

Beskrivelse af genstandene

Genstandene fremstår med en mat brun til sort patina og desuden forekommer irring. Korrosionen ses bl.a. som små grønne pletter, men det generelle ind-

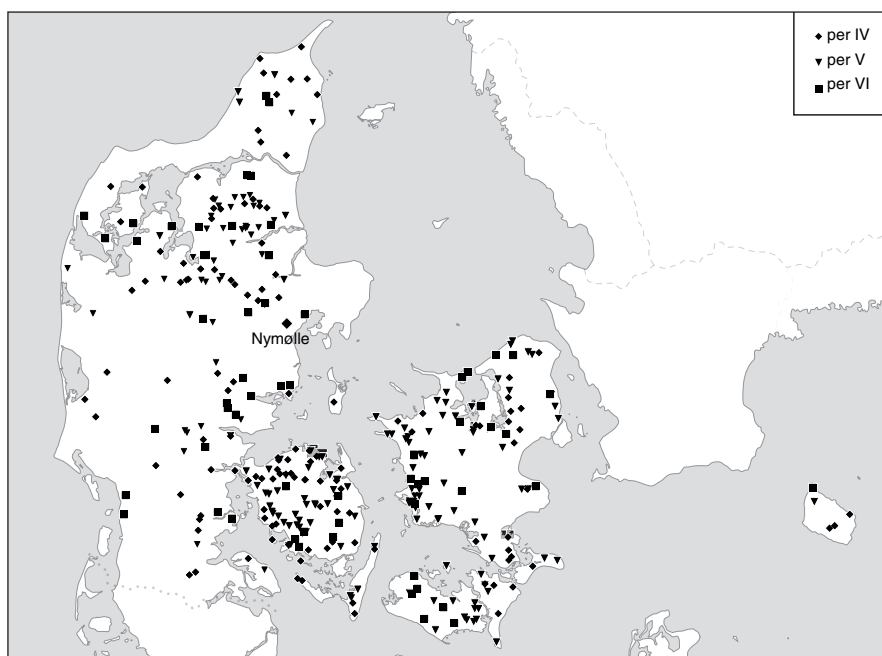


Fig. 2. Oversigtskort over 361 én- og flertypedeponeringer i Danmark i yngre bronzealder.

Distribution map for 361 uni- and multi-type depositions from the Late Bronze Age in Denmark.

tryk er, at bronzen er velbevaret. Fundets samlede vægt udgør 1345 g. Af bilag og korrespondance fremgår, at genstandene er konserveret i 1935 af konservator J. Raklev.

Hængekarrene

Fundet omfatter tre hængekar, der alle er af E. Baudous type XXIIB1, som han daterer til sen periode IV.⁶ De er støbt i et ved *à cire perdue*-metoden.⁷ Efter støbningen er stykkerne blevet poleret på oversiden, hvor ornamentikken også findes. På alle tre er overgangen mellem skulder og hals markeret af cirkulære plastiske lister, hvor to har felter med skrå tværskravering (imiteret snor).

Hængekarret (fig. 4) har en mundingsdiameter på 13,8 cm, og højden fra randen til toppen af midtknoppen er på 5,8 cm fra regnet øsknerne.⁸

Det er formentlig en hakke eller skovl fra grusgravningen, som har skåret en stor del af halsen og den ene øsken af, og i den moderne brudflade fremstår metallet helt kobberagtig rød-brunt. På oversiden er hængekarret på det nærmeste sortbrunt med spredte grønirrede områder, mens indersiden er ganske

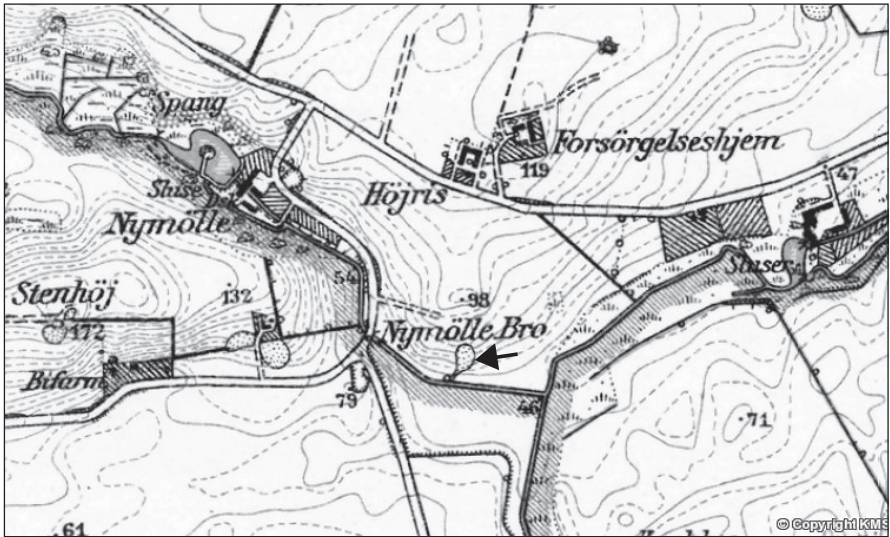


Fig. 3. Fundstedets beliggenhed ved Nymølle Bro øst for gården Nymølle ned mod Egå. Pilen markerer grusgraven med fundstedet. – Udsnit af lavt målebordsblad produceret mellem 1900-1960.

The location of the find site at Nymølle Bro, east of the farm Nymølle, running down towards Egå. The arrow marks the gravel pit which was the find site. (Section of topographical map produced between 1900 and 1960.)

irret. Det hænger formentlig sammen med, at karrets yderside er blevet poleret forud for færdiggørelsen af ornamentikken. Indersiden har man derimod ikke behandlet, og det giver et anderledes grundlag for korrosion.⁹ På indersiden af karret ses endvidere rester af otte støberibber. Egentlige støbefejl findes i form af enkelte mindre småhuller på overgangen mellem hals og bug. Desuden forekommer talrige mindre blærer og småfordybninger på oversiden (se fig. 5).

Centrum af bugen er forsynet med en afsat, rund knop, som er omgivet af tre omløbende cirkler, hvor den yderste flankeres af buer. Ornamentikken er ikke zoneinddelt, men midtknoppen omgives af en seksodded stjerne i form af femlinjede buerækker med koncentriske kredse i spidserne. Yderst er linjerne flankeret af punkter. De koncentriske kredse videreføres i bugens ydre del, hvor de forbindes af modsatvendte trelinjede buer, der atter flankeres af punkter. Ornamentikken afsluttes af en omløbende linje samt rækker af små halvbuer og modsatstillede trekanter.

Karret har uden tvivl været i brug inden nedlæggelsen. For det første ses slid på den bevarede øsken, for det andet er midtknoppen og ornamentikken rundt om denne næsten slidt af. Slidfordelingen er overensstemmende med, at hæn-



Fig. 4. Hængekarret i overside og profil. – Foto: Jacob Christensen Ravn, Foto/medieafdelingen, Moesgård.

The hanging vessel from above and in profile.

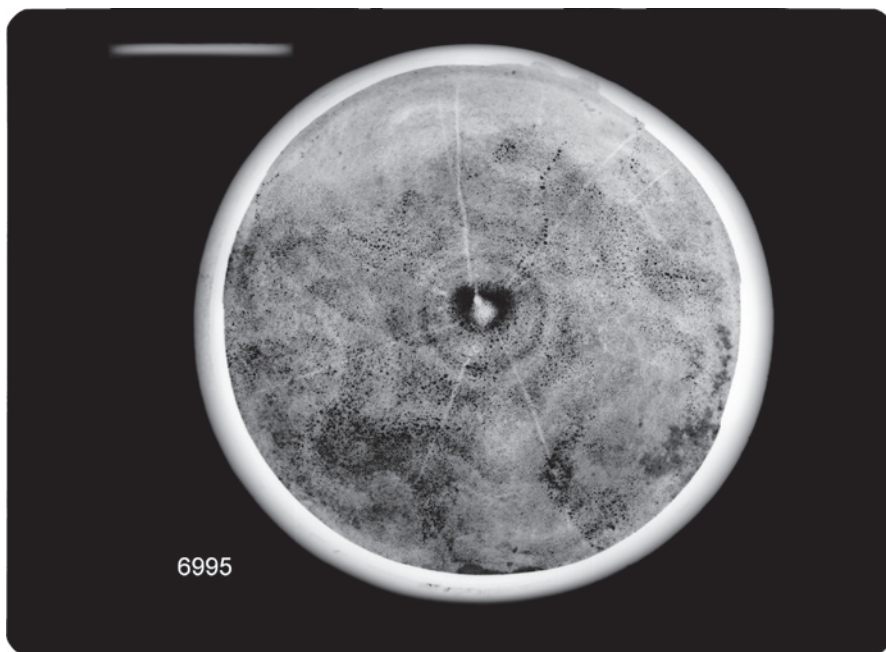


Fig. 5. Røntgenfoto af hængekarret, hvor støbeblærer ses som små huller eller bobler i overfladen, og støberibber træder tydeligt frem som hvide streger. – Røntgen: Marianne Schwartz, Konservering og naturvidenskab, Moesgård.

Radiograph of the hanging vessel where casting blisters can be seen as small holes or bubbles on the surface, and the casting ribs are clearly apparent as white lines.

gekarret ud fra form og ornamentik synes typologisk ældst, bl.a. ved at oversiden ikke er zoneinddelt.

Det andet hængekar (fig. 6) har en mundingsdiameter på 13 cm, og højden (øsknerne undtaget) er på ca. 6 cm.¹⁰ Stykket er grønirret på oversiden, og igen er korrosionen mere udtalt på indersiden.

På ydersiden er centrum af bugen forsynet med midtknop, hvorpå der er ornamentik i form af tre koncentriske kredse, trekanter og et skråskraveret bånd. Ornamentikken er inddelt i to sektioner, som adskilles af omløbende linjer og rækker af modsatstillede trekanter. Rundt om midtknoppen ses en niuddet stjerne af firelinjede buerækker og herover trelinjede buerækker, som har forlængede spidser, der til dels er sammenløbende. Alle linjer flankeres af punkter. Den yderste sektion består af to- og trelinjede buerækker, som er ledsaget af punktrækker i det såkaldte løbende hund-motiv, der minder om bølgetoppe, og som i flere forskellige udformninger bliver et karakteristisk motiv i periode V.



Fig. 6. Hængekarret i overside og profil. – Foto: Jacob Christensen Ravn, Foto/medieafdelingen, Moesgård.

The hanging vessel from above and in profile.

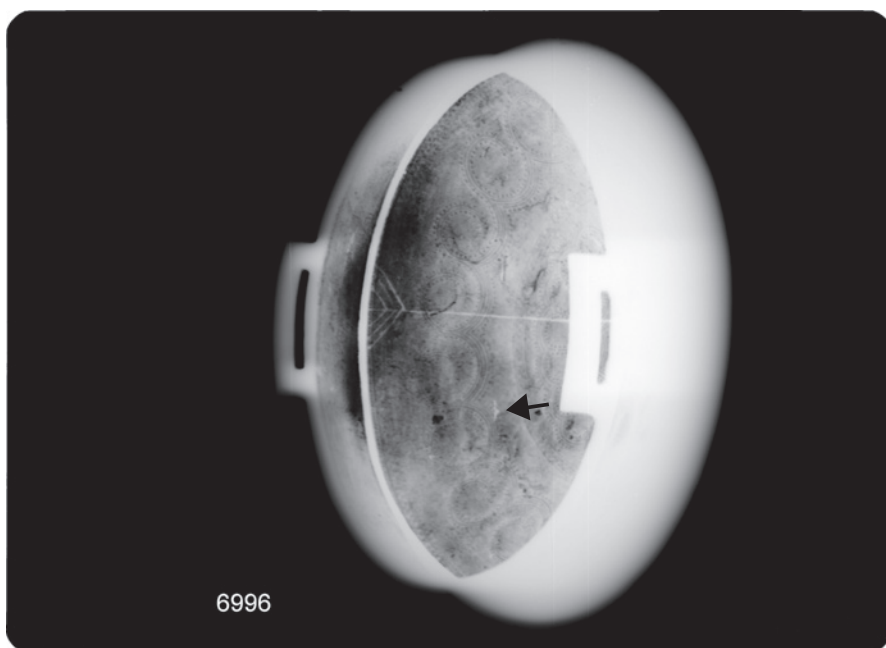


Fig. 7. Røntgen af hængekarret. Pilen viser en lamel, der skæres af oversidens ornamentik. Lamellen har gået igennem voksen og ud på karrets overside. Det betyder, at den har skullet fjernes efter støbning, og derfor kan denne del af ornamentikken ikke være lavet i voks, men derimod efter endt støbning og polering. Samtidig ses en af støberibberne, der afsluttes i en forgrening som et stiliseret håndtegn på karrets underside. – Røntgen: Marianne Schwartz, Konservering og naturvidenskab, Moesgård.

Radiograph of the hanging vessel. The arrow marks a lamella which is cut by the ornamentation of the upper surface of the vessel. The lamella has gone through the wax and out onto the vessel's upper surface. This means that it had to be removed after casting and, therefore, this part of the ornamentation could not have been executed in the wax but, conversely, was added on completion of casting and polishing. At the same time, one of the casting ribs can be seen with a branched end forming a stylised hand symbol on the underside of the vessel.

På karrets inderside ses støbesømme i et kryds, og de afsluttes yderst af mindre streger. Endvidere kan man se en række bronzelameller, som har skullet holde yderform og kerne på plads under støbningen.¹¹ Et røntgenfoto af lamellerne viser, at noget af ornamentikken i dette tilfælde er indpunslet efter støbning og polering, idet motivet i mindst ét tilfælde delvist skærer placeringen af en lamel (se fig. 7).

Det tredje og mindste hængekar (fig. 8) måler 11,9 cm i mundingsdiameter, og højden med undtagelse af øsknerne er på ca. 5 cm.¹² Patinaen på karrets overside er dels irret, dels præget af en rødbrun kobberagtig metalfarvning.



Fig. 8. Hængekarret, overside og profil. – Foto: Jacob Christensen Ravn, Foto/medieafdelingen, Moesgård.

The hanging vessel from above and in profile.

Indersiden er ganske irret, og på dette kan ses hverken spor af støbesømme eller lameller.

Igen er bugens centrum forsynet med en afsat, rund knop, som omgives af indpunslede trekkanter, der næsten får knoppen til at ligne en lille sol. Karret er ikke sektionsoptaget, men der er alligevel to forskellige hovedelementer i ornamentikken, som deler oversiden i to. Den indre del omkring midtknoppen består af firelinjede buerækker, der løber sammen og ender i koncentriske kredse. Linjerne flankeres af punkter. I den ydre del ses igen løbende hundemotivet i to- og firelinjede buerækker flankeret af punkter, og som en indramning af det hele findes skråkravering, modsatstillede trekkanter og en omløbende streg.

Hængekarrenes bæremåde er behandlet af I.H. Almgren og K. Kristiansen, og sandsynligvis har dragtsmykket været båret i et bælte over lænden, hvilket forklarer sliddet på øskner og mundingskanter.¹³ Sliddet på overside og ornamentik må derimod være opstået, når overtøjet har gnedet mod dragtsmykket.

Hvis man læser E. Baudou, vil hængekarrene skulle placeres i periode IV. Han har dog ikke en oversigt over fund af hængekar, så vi kender ikke grundlaget for hans datering. Det synes også at være et generelt valg hos Baudou, at han ret konsekvent daterer efter den ældste genstand og ikke den yngste. De to senest omtalte hængekar fra Nymølle (fig. 6 & 8) har dog tydelige periode V-træk i motiverne, og Ørsnes skriver da også kort om Nymøllefundet, at det må være nedlagt i periode V bl.a. pga. de to hængekar med periode V-træk.¹⁴ Udfra hængekarrene vil det således være mest rigtigt at placere fundet tidsmæssigt lige omkring overgangen mellem periode IV/V.

Bæltesmykke

Fundet indeholder et bæltesmykke af Baudous type A med en hjulformet skive til at knappe bæltet med.¹⁵ Stykket er tragtformet, og overgangen til den parallelsidede hals er markeret af en kraftig påsat tværliste. Bæltesmykket har en diameter på 6,4 cm og en højde på 4,5 cm. Inde i spidsen sidder rester af fint ler, der muligvis stammer fra formen. Måske har man ladet leret sidde, fordi det samtidig har virket som forstærkning af spidsen. Udfra profil og ornamentik skal bæltesmykket typologisk placeres i tidlig periode V.

Som type kan bæltesmykket føres tilbage til ældre bronzealders tutuli og dobbeltknapper. Nymølleeksemplaret er godt brugt, og ornamentikken, som består af omløbende streger og bølgebåndsornamentik, er nærmest slidt af. Der ses endvidere stærkt slid på toppen og desuden på indersiden ved stangen, som knappen sidder på. Endvidere er mundingskanten slidt skæv, hvilket forment-



Fig. 9. Bæltesmikkets profil og dets bagside. – Foto: Jacob Christensen Ravn, Foto/medieafdelingen, Moesgård.

Profile and reverse of the belt ornament.



lig er kommet ved, at man har været siddende eller har bøjet sig forover. I det hele taget er genstanden lidt skæv, og det må bl.a. hænge sammen med, at der har været et relativt kraftigt træk, når bæltet var spændt, og bæltesmikket samtidig skulle holde hængekarret fast på lænden.¹⁶ Det kan også være, at bæltesmikker er blevet brugt oftere end hængekar. Det udprægede slid er dog lidt påfaldende, da bæltesmikket typologisk er yngre end hængekarrene. Men i andre fund som f.eks. Fiskbækfundet kan man eksempelvis også finde et tidligt periode V-motiv i form af en lukket kringler på et bæltesmikke fra periode IV.¹⁷

At et periode V-motiv optræder på en genstandstype fra periode IV er imidlertid blot med til at vise, at typologisering er vanskelig, når det gælder bæltesmykker og hængekar, fordi der generelt er tale om en ensartet gruppe, hvor forskellige form- og stiltraditioner optræder imellem hinanden.¹⁸ En kronologisk glidende overgang mellem periode IV og V passer imidlertid udmærket med gravmaterialet, og for depoternes genstande vil der i særlig grad være tale om en gradvis kronologisk udvikling, fordi det formentlig er flere persons/slægters genstande, som lægges ned på én gang. Samtidig er der med bronzerne tale om genstande med en lang levetid. På den måde kan man også vælge at se depoternes gradvise udvikling af motiver og former som en kronologisk ønskesituation, hvor man kan betragte de glidende overgange i samlede bronzefund.

Bøjlenåle

Nymøllefundet indeholder fem bøjlenåle, hvoraf to er miniaturestykker. Alle er glatpolerede på oversiden, mens undersiderne er ubehandlede.

En bøjlenål (fig. 10) er af E. Baudous type XXIV E1 IV/V.¹⁹ Bredden er 11,3 cm, mens pladerne måler 5,5 cm x 4,5 cm.²⁰

Begge plader er dekoreret med et halvmåneformet, skråskraveret bånd, og den fortykkede kant er ligeledes forsynet med skråskravering lavet i voksen. Bøjlen har også både langs- og tværgående ornamentik. På bagsiden ses under hvert bøjlefæste trekanter, der er sat på i voksen.²¹ Trekanterne må begrundes støbemæssigt, idet de tilsyneladende har fungeret som en forstærkning af området forud for påhæftningen af bøjlen på oversiden (se fig. 11). Stykket bærer ikke specielt præg af slid og hører også med til den typologisk yngre del af fundet på overgangen til periode V.

Af samme type er den lidt større bøjlenål (fig. 12). Bredden er 14,2 cm, hvor pladerne måler 6,6 x 5,7 cm.²² På denne bøjlenål forekommer den halvmåneformede dekoration i et trelinjet bånd, og på den plade, hvor nålen hviler, ses en knop. Selve nålen er ornamentet med skravering, omløbende streger og koncentriske kredse. Lignende koncentriske kredse ses i øvrigt på midtknoppen af det ene hængekar (fig. 6). På pladernes bagsider er korsformede ribber med en tregrenet afslutning. Bøjlenålen er velbevaret, men har en smule brugsslid på de steder, hvor nålen hviler. Endvidere kan der konstateres afslidning af skråskraveringen på både bøjle og plader.

Bøjlenålen (fig. 13) er af E. Baudous type XXIV D1 IV.²³ Den er 10,3 cm bred, mens pladerne måler 5 x 4,1 cm.²⁴ Stykket er slidt, idet skråskraveringen på pladernes kanter på det nærmeste er slidt af. Selve nålen måler ca. 9 cm og har ornamentik i form af skravering og koncentriske kredse, der i øvrigt er lig de førnævnte fra bøjlenålen og det ene hængekar.

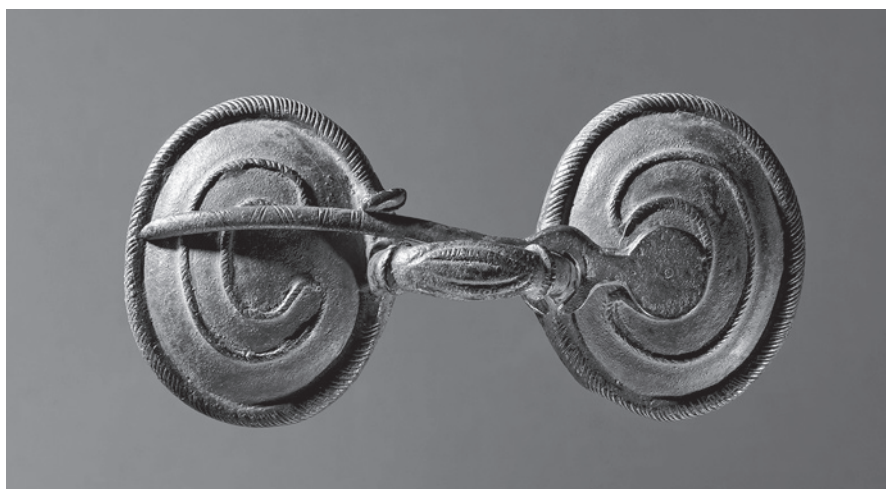


Fig. 10. Foto af overside og skrå side af bøjlenålen. – Foto: Jacob Christensen Ravn, Foto/medieafdelingen, Moesgård.

Upper surface and side of the fibula.

De to sidste bøjlenåle i fundet er miniaturemodeller, og begge er af E. Baudous type XXIV D2, som dateres til periode IV.²⁵ Den ene (fig. 14) har en bredde på 8,1 cm, hvor de ovale plader måler 3,9 x 3,1 cm.²⁶ Pladerne er uornamenterede, men kanterne har skråskravering, og der er ligeledes streg- og punktornamentik på nål og bøjle. Stykket er brugt, men sliddet er ikke udtalt. Pladernes undersider er forstærket med trekanter ved bøjleens påhæftning.



Fig. 11. Røntgenfoto af detalje med trekanter som ser ud til at være sat på i voksen, da pladerne blev støbt. – Røntgen: Marianne Schwartz, Konservering og naturvidenskab, Moesgård.

Radiograph of detail with triangles which appears to have been applied in the wax when the plates were cast.

Den anden miniaturebøjlenål, som er fundets mindste med en bredde på 7,1 cm, har ovale, uornamenterede plader, som måler 3,4 x 2,7 cm. Den enkelt ombøjede nål måler 3,5 cm.²⁷

Der forekommer skrånkraving af pladernes fortykkede kanter, men ornamentikken er næsten helt slidt af. Desuden ses det typiske slid, hvor nålen har hvilet. I den ene plade er et hul, som er kommet i støbningen. Patineringen på undersiden ligner de øvrige, mens oversiden ser ud til at være blevet pudset. Det passer udmærket med, at det var denne bøjlenål, som en af arbejderne beholdt, og som først kom tilbage til museet ca. to år efter fundtidspunktet.

Bøjlenåle er relativt godt belyst, fordi genstandsgruppen var emnet for A. Oldebergs disputats.²⁸ Der er dog alligevel uklarheder, når det gælder arbejdsgange i støbeprocessen. Denne har sandsynligvis været delt op således, at genstandene blev fremstillet i flere dele (bøjler, plader og nål for sig). Det betyder,

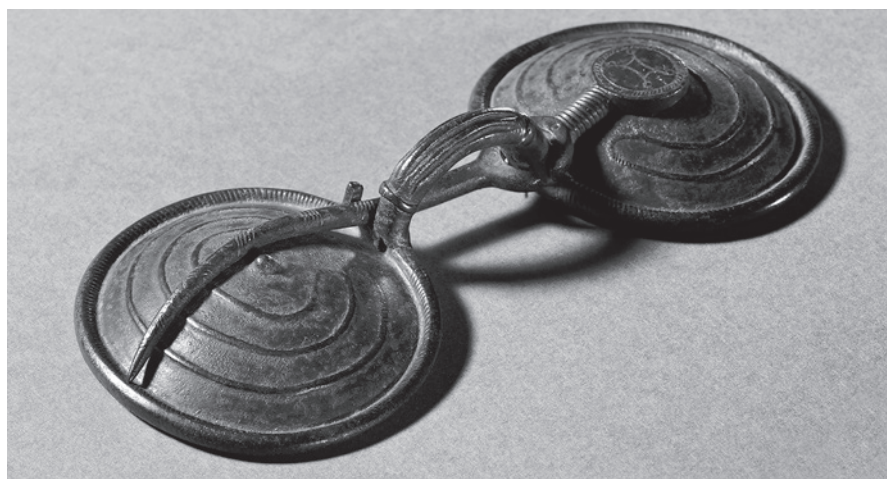


Fig. 12. Overside, side og bagside af bøjlensålen. – Foto: Foto/medicaafdelingen, Moesgård.

Upper surface, side and reverse of the fibula.

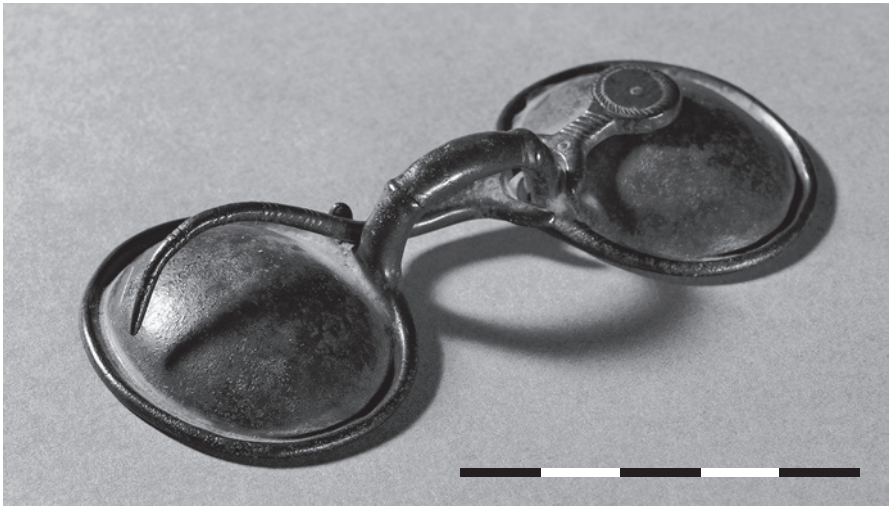
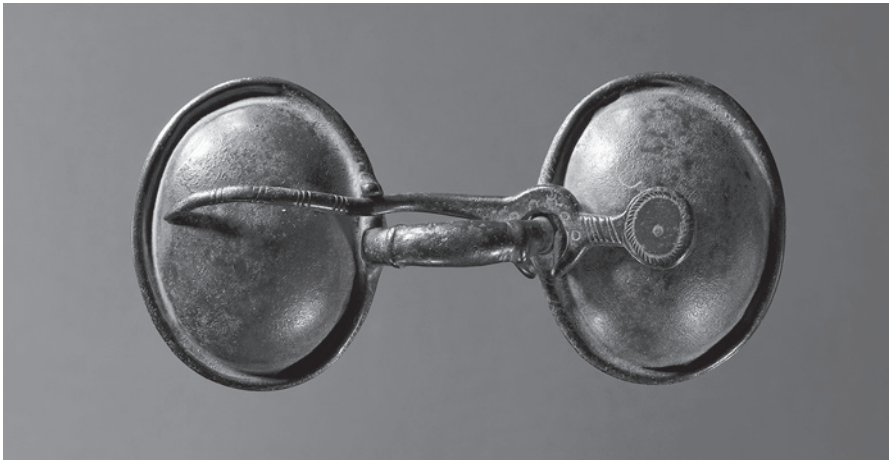


Fig. 13. Overside og side af bøjlenålen. – Foto: Jacob Christensen Ravn, Foto/medieafdelingen, Moesgård.

Upper surface and side of the fibula.

at bøjlen er blevet sat på pladerne enten ved støbning eller en form for slaglodning. På Nymøllestykkerne kan man således dels se metaludvækster, dels filespor ved bøjleens påhæftning på pladerne. Formodningen om flere støbegange støttes også af de før omtalte støbte trekanter på indersiden af pladerne, idet man med denne forstærkning tilsyneladende allerede har planlagt påhæftningen af bøjlen.²⁹

Kristian Kristiansen har lavet en udførlig gennemgang af bøjlenålenes bæremåde, og jeg tilslutter mig opfattelsen af, at der var tale om kvindesmykker,



Fig. 14. Overside og side af miniaturebøjlenål. – Foto: Jacob Christensen Ravn, Foto/mediaafdelingen, Moesgård.

Upper surface and side of the miniature fibula.

som blev båret vandret på brystet med nålesiden vendende opad.³⁰ Udfra en sådan betragtning kommer bøjlenålene fra Nymølle fra fem forskellige kvinder, men alternative bæremåder, hvor kvinden f.eks. har båret en bøjlenål over hver skulder, kan selvfølgelig ikke udelukkes.³¹

Slid på overside af plade og bøjle kan forklares med, at overtøj indimellem har dækket brystet. Bøjlenålene var nok mest til pynt, for der er ikke meget plads til stof imellem de to plader. Her er det nærmere periodens stangnåle, som har haft den praktiske funktion med at holde dragten sammen.

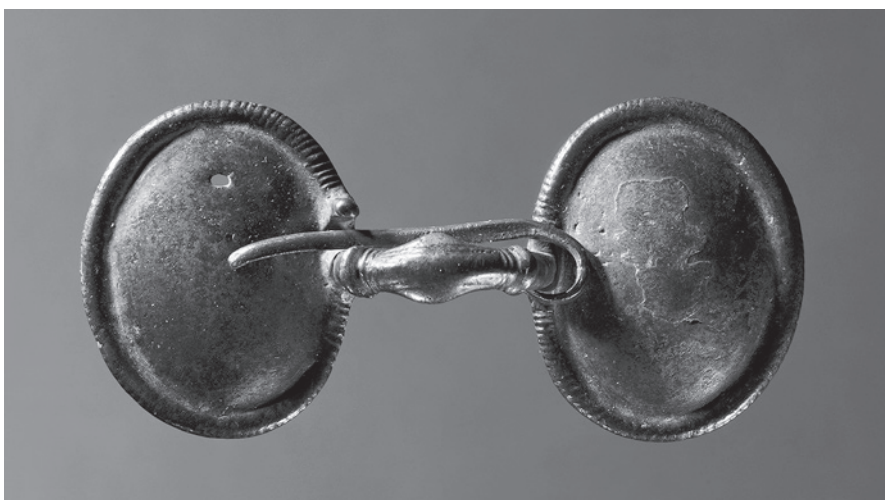


Fig. 15. Overside og side af fundets mindste miniaturebøjlenål. – Foto: Jacob Christensen Ravn, Foto/mediaafdelingen, Moesgård.

Upper surface and side of the smallest miniature fibula in the assemblage.

En bronzeklump og to støbekegler

Udover en klump bronze på 60 gram (fig. 17) rummer fundet to såkaldte støbekegler, som er rester fra støbning.³²

Den ene støbekegle, som ses yderst til højre på fig. 17, har to indløbskanaler, hvilket sandsynliggør, at den stammer fra støbningen af en hulstøbt genstand med dølle måske en celt (se fig. 18), en mejsel eller en lansespids.³³

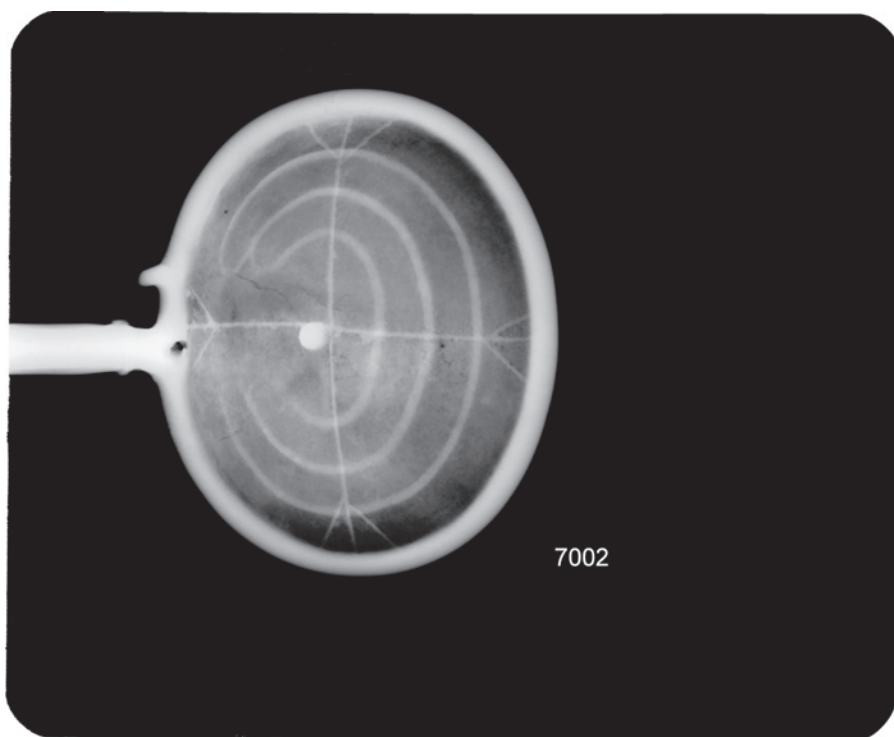


Fig. 16. Røntgenbillede af den største bøjlenål, som har et hul ved bøjleens påhæftning, der tyder på, at man ikke har haft helt nok metal til at udfylde sammenføjnngen. – Røntgen: Marianne Schwartz, Konservering og naturvidenskab, Moesgård.

Radiograph of the largest fibula which has a hole at the point where the bow is attached. This suggests that there was not enough metal to fill out the joint.

Der har været flere grunde til at have en støbekegle med relativt lange ben. For det første vil genstanden synke sammen i formen under støbningen, og derfor er det nødvendigt at give mulighed for rigelig tilgang af bronze. For det andet har man typisk brækket eller vredet støbekeglen af efter endt støbning, og det ses også på stykket fra Nymølle, hvor tappene er trukket skæve. Afbrækningen er desuden langt nemmere gjort, hvis tappene på støbekeglen er relativt lange, men det har selvfølgelig nøje skullet afstemmes i forhold til, hvor kraftig en genstand der var tale om. Måske har de fortykkede mundingskanter på celte, spydspidser og lignende genstande haft en forstærkende betydning i denne sammenhæng? For det tredje vil det kunne være en fordel at bruge støbekeglen og kanalerne som håndtag ved færdiggørelsen af den støbte genstand og først brække den af efter endt efterbearbejdning, som bl.a. har bestået i fjernelse af skarpe kanter, bronzekamme samt efterfølgende slibning og



Fig. 17. Støbemateriale fra fundet i form af to støbekegler og en bronzeklump i midten. – Foto: Jacob Christensen Ravn, Foto/medieafdelingen, Moesgård.

Casting material from the hoard in the form of two casting jets and a lump of bronze in the middle.

polering. Et tysk fund af en færdig skaftlapøkse med påsiddende støbetappe viser, at man har benyttet sig af denne mulighed i vores naboområde, men i Sydsandinavien kendes ikke til lignende fund.³⁴

Fundets anden støbekegle har to brede og flade støbetappe, og den ses yderst til venstre på fig. 17. For dennes vedkommende er det ikke umiddelbart muligt at komme med et bud på, hvilken genstand den oprindelig sad fast på i støbningen. Det er imidlertid interessant, at keglen ikke kun er blevet brækket af, men ser man den tæt på, er der tydelige filemærker, som viser, at man har filet med en smal slibesten, der muligvis har været af flint. I hvert fald er det karakteristisk for støbepladser som Vilsted, Vindblæs og Haag, at der findes mængder af flintaffald.³⁵ Forsøg viser desuden, at man udmærket kan bruge flintafslag til at save med i bronze. På et emne som dette tager det kun omkring et kvarter at nå til et punkt, hvor støbekeglen nemt kan knækkes af genstanden.³⁶

Syl

Endelig indeholder Nymøllefundet en kraftig bronzesyl med en vægt på godt 6 g og en længde på 9,9 cm (fig. 19). Der er intet tilbage af skæftning, men overfladen ser anderledes ud, fordi skaftenden ikke er afrenset ved konserve-

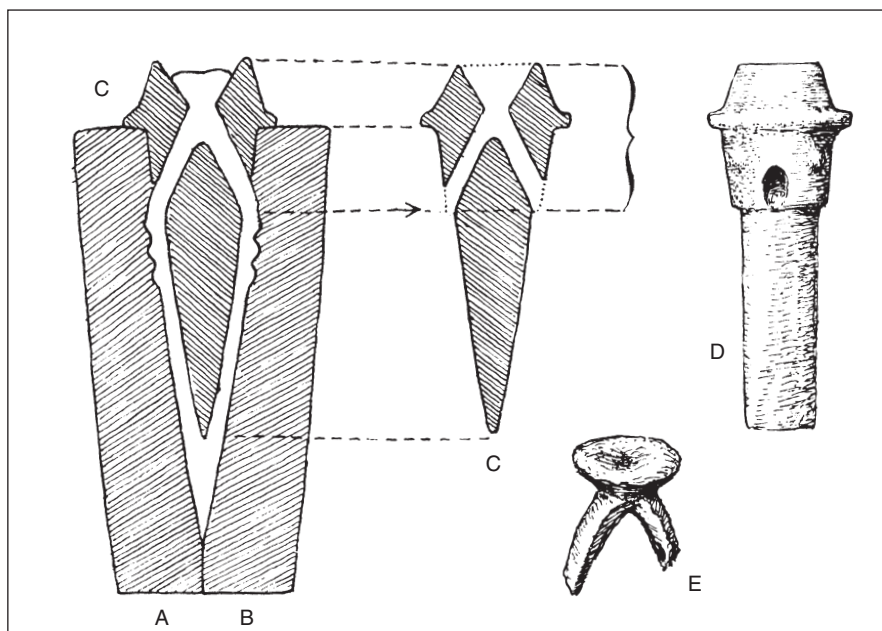


Fig. 18. Skematisk gengivelse af fremstillingen af en hulstøbt celt. A og B udgør de to formhalvdele, C er kernen med krave og indløbskanaler, D er kernen set i sin helhed og E er støbekeglen fra en celt. – Efter Brorson Christensen 1973, s. 335.

Schematic representation of the production of a hollow-cast celt. A and B constitute the two halves of the mould, C is the core with collar and pouring channels. D is the core seen in its entirety and E is the casting jet from a celt.

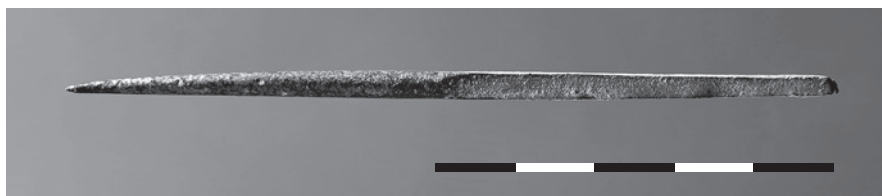


Fig. 19. Foto af sylen. – Foto: Jacob Christensen Ravn, Foto/medieafdelingen, Moesgård.

The awl.

ring. Og i mikroskop ses derfor rester af bronzekorrosion, sand og jord. Måske har man ikke lavet afrensningen her, fordi man ikke har villet ødelægge evt. rester af et organisk skaft?³⁷

Syle findes talrigt i grave fra yngre bronzealder, hvor de bl.a. indgår som dele af toiletudstyr sammen med smågenstande som pincetter, nåle og rageknive, hvilket har givet anledning til den opfattelse, at der er tale om tatovernåle. Men

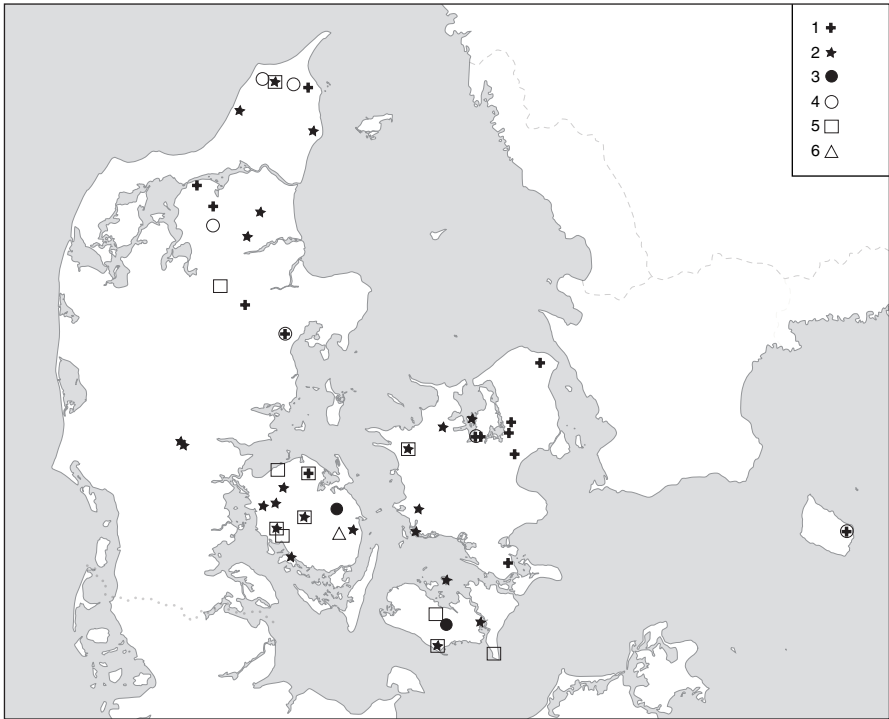


Fig. 20. Udbredelseskort over depotfund med støbemateriale og/eller syle i yngre bronzealder. 1: Depot med støbemateriale fra periode IV. 2: Depot med støbemateriale fra periode V. 3: Depot med støbemateriale fra periode VI. 4: Depot med syl fra periode IV. 5: Depot med syl fra periode V. 6: Depot med syl fra periode VI.

Distribution map for hoards containing casting material and/or awls from the Late Bronze Age. 1: Hoard with casting material from period IV. 2: Hoard with casting material from period V. 3: Hoard with casting material from period VI. 4: Hoard containing awls from period IV. 5: Hoard with awls from period V. 6: Hoard with awls from period VI.

redskabet kan have været brugt til mange formål – f.eks. til at lave huller i læder, når man fremstillede sko, ved fremstilling af barkskåle eller ved træarbejde og kurvefletning. De syle, som er dukket op i depotfundene fra yngre bronzealder, er desuden ofte større og kraftigere eksemplarer end dem, som findes i gravene, men store syle kan dog også findes i grave og omvendt.³⁸ Vi ved ikke noget om en eventuel pakning og arrangering af genstandene i Nymøllefundet, men i tråd med fundets øvrige genstande, som knytter sig til støbning, er det oplagt at se denne og flere af de øvrige depotfundne syle i sammenhæng med støbning og ornamentering. Bølgeornamentikken i yngre bronzealder er eksempelvis ofte flankeret af talrige små punkter (se f.eks. fig.

6), og her kan de kraftige syle have været i anvendelse som en art punsler. Derudover har de måske tjent som en form for dekorations- eller modellerredskaber i forbindelse med ornamentikarbejde i voks.

Jeg har optalt i alt 18 flertypedepoter (7 fra periode IV, 10 fra periode V og et fra periode VI) fra yngre bronzealder, som indeholder syle. Her er i flere tilfælde tale om relativt rige og spektakulære fund som f.eks. Fårdalfundet fra Viborgområdet, et depot fra Voldtofte Mose (Fyn), det store fund fra Fangel Torp (Fyn) samt Harridslev (Fyn).³⁹ 37 depotfund indeholder støbemateriale (14 fra periode IV, 21 fra periode V og to fra periode VI), og otte fund indeholder både støbemateriale og syle. Fig. 20 viser udbredelsen af disse fund, som findes jævnt spredt i de områder, hvor der i forvejen er flest større depoter i yngre bronzealder. Det gælder dele af det nordøstlige Jylland, Fyn samt Sjælland og øer. Fundforhold og indhold varierer på samme måde som ved andre genstandstyper i depoterne, og derfor er det ikke umiddelbart muligt at udlede nogle generelle karakteristika for depoter med støbemateriale og syle.

Fund knyttet til teknologi og håndværk er dog væsentlige at få frem i lyset, da dette område generelt er forsømt, og undersøgelser af metallurgien kan være med til at belyse emner som social stratifikation, importen og dennes organisering samt håndværksspecialisering.⁴⁰

Opsummering af fundets datering

Nymøllefundets genstande må dateringsmæssigt ligge lige ved overgangen mellem periode IV og V. Som gennemgangen har vist, er der to af hængekarrene (fig. 6 & 8), bæltesmykke (fig. 9) samt to af bøjlensålene (fig. 10 & 12), der har klare periode V-træk i form og/eller ornamentik. En kronologisk placering mellem periode IV og V gør det dog mere vanskeligt umiddelbart at sammenligne med andre fund. På udbredelseskortene (fig. 2 & 20) er Nymøllefundet derfor placeret med en periode IV-signatur, dels fordi det for det visuelle overblik skyld er nødvendigt ikke at operere med for mange forskellige dateringssignaturer. Dels fordi periode IV er den datering, som fundet har i litteraturen.⁴¹

Støbning og udførelse af ornamentik

Udover legering af kobber og tin består bronzestøbning af mange forskellige dele. Der skal bl.a. fremstilles forme af ler eller klæbersten og skaffes voks til modeller. Smelteprocessen skal styres, hvilket kræver det helt rigtige trækul. Herudover kommer brug og udformning af værktøj mv. Støbeprocesserne har dermed alle krævet nøje materialekundskab og formentlig også egentlig spe-

cialistviden.⁴² Støbning af bronze levner dog ikke nødvendigvis arkæologiske spor og i forhold til fremstillingen af bestemte genstande og bronzehåndværket generelt set, er der stadig mange spørgsmål. Det gælder dels i forhold til det overordnede og dermed organiseringen af bronzehåndværket på lokalt, regionalt og overregionalt niveau.⁴³ Dels konkret i forhold til støbningen af bestemte genstande. Her skal fokuseres lidt på sidstnævnte.

Preben Rønne har i flere sammenhænge arbejdet med udformningen af genstandene og med ornamentikken. Og har argumenteret overbevisende for, at den fine linjeornamentik på bronzerne er lavet i voksen og dermed støbt og ikke punslet, hvilket ellers har været en dominerende antagelse siden slutningen af 1800-tallet, hvor S. Müller med hjælp fra en guldsmed kunne slå fast, at man kan punsle med bronzeværktøj i bronze og ikke behøver stål.⁴⁴ Rønnes studier har dermed nuanceret diskussionen, og hans argumentation er meget overbevisende i forhold til spiralornamentikken i periode II, hvor materialet viser, at man har gjort brug af spiralstempler i voksen. I forhold til ornamentikken på hængekarrene er billedet dog ikke så entydigt. Jeg har tidligere nævnt, at et af motiverne på et af hængekarrene delvist skærer en lamel, hvilket er en vigtig information, når det gælder rækkefølgen i udformningen af ornamentikken (se fig. 7). I det danske materiale kendes endvidere to fynske hængekar fra henholdsvis Hjerup og Sandager Mark, som rummer vigtige oplysninger om støbeprocessen, idet de stadig har en isiddende støbekerne af ler.⁴⁵ D. Jantzen skriver om Hjerupfundet: "Der Hortfund vermittelt deshalb das Bild eines abgebrochenen Arbeitsprozesses, der wahrscheinlich ganz in der Nähe stattgefunden hat..."⁴⁶ Både hængekarret fra Hjerup og Sandager Mark er altså tilsyneladende kommet direkte fra støbningen uden anden bearbejdning end den, der bestod i at fjerne kappe og indløbskegle. Udover plastiske ornamenten var der ingen ornamentik på de to hængekar, og med mindre J. Brøndsted har ret i sin teori om, at disse to hængekars mangel på ornamentik skal begrundes i, at de er støbt med henblik på ofring, så ser det ud til, at planen har været at lave ornamentikken efterfølgende.⁴⁷ På hængekarrene fra Nymølle er det også kun de påsatte lister på halsen og midtknoppen, som med sikkerhed er lavet i voksen, mens den øvrige ornamentik ser ud til at være indpunslet efter endt støbning og polering. Andre fund kan også underbygge antagelsen om, at man i visse tilfælde lavede ornamenterne efter endt støbning. Eksempelvis har man et heldigt fund af en celt fra Voldtofte Mose, hvor man senere fandt en tilhørende formhalvdelen af klæbersten ca. 7 kilometer væk. Celten har imidlertid en fin linjeornamentik, som ikke er til stede i formen, hvilket viser, at den er tilført genstanden senere.⁴⁸

I den ældre bronzealders tidlige del har man typisk lavet den lette, indridsede ornamentik efter støbningen, hvilket er så fint dokumenteret på Dy-

strupsværdene.⁴⁹ Siden er der imidlertid sket en udvikling i støbningen og i moden, som har medført, at man er gået mere over til støbt ornamentik. Dette har samtidig været en god måde at styre og lette det krævende arbejde med den fladedækkende dekoration af bronzerne på. Under alle omstændigheder peger genstande som hængekarrene på, at man sideløbende har brugt flere forskellige ornamenteringsteknikker, hvor hverken støbte eller punslede ornamenter var enerådende.⁵⁰

På to af Nymøllefundets hængekar og på en af bøjlenålene ses støbesømme eller -ribber på indersiden, som har været indridset i den indre forms støbeler (se fig. 5, 7 & 12). Om sådanne ribber skriver J. Brøndsted: "Saavel på hængekar som paa de brede brilleformede bøjlenaale ses ofte paa indersiden relieflinier, de saakaldte "støbelinier", som regel ornamentalt arrangerede i kors- eller stjerneform eller fingeragtigt forgrenede ... De er spor efter kanaler i støbeformen, hvis hensigt vist har været at hjælpe til en hurtigere fordeling af den flydende bronzemasse ud over fladen, hvorved støbefejl lettere undgaas; en anden (mindre sandsynlig) forklaring ser i støbelinierne simpelthen forstærkninger af de ofte tynde bronzeplader. Under alle omstændigheder har disse "linier" som biformal haft at tjene til pynt".⁵¹

På bæltesmykker fra den ældre bronzealder kan lignende støberibber være relativt kraftige og har muligvis haft en funktion som luftkanaler og som forstærkning, men senere i begyndelsen af yngre bronzealder ser det imidlertid ud til, at ribberne har tabt deres eventuelle praktiske funktion, og de får mere karakter af ornamenter i form af en stiliseret menneskearm- og hånd.⁵²

På røntgenfotos af Nymøllegenstandene ser det ikke ud til, at ribberne skulle være ført ud igennem formen, og de virker for spinkle til at danne en forstærkning af genstanden. Endvidere synes de for tynde til at have haft en funktion i relation til fordelingen af bronze, som snarere har beroet på en tilpas opvarmning af formen. Ribberne har dog muligvis haft en praktisk betydning i relation til voksen og modellen. Hvis man forestiller sig, at voksen har været dannet på en vandoverflade i form af en tynd plade, som beskrevet af P. Rønne og T.H. Bredsdorff, har det måske været en fordel, at rillerne i lerformen har medvirket til at fikse voksmodellen.⁵³

Nymøllefundet og depotfundsgruppen

Nymøllefundet hører til gruppen af godt 200 danske flertypedepoter fra periode IV og V, hvis indhold domineres af sæt af kvindesmykker og dragtudstyr. Endvidere er fundet særligt, fordi det indeholder dele af sæt fra mindst tre individer samt støbemateriale og værktøj. Om sammensætningen af genstande

kan man også hævde, at blandingen af støbemateriale, et redskab, relativt nye og slidte bronzegenstande på en måde afspejler hele genstandens liv: tilvirkning, brug og den endelige afslutning, som sker ved deponeringen.⁵⁴

Indholdet peger dermed i flere retninger, hvilket er et typisk træk ved depotfundene, som både i indhold og fundforhold er ganske varierede og dermed også vanskelige at få overblik over. Flertypedepoterne i periode IV er generelt set ret forskelligartede i deres indhold af smykker, dragtudstyr, våben og redskaber, og derudover forekommer fragmentering. Periode V afspejler generelt set en kulmination i depoterne – både antalsmæssigt og i relation til et mere ensartet udtryk. Det gælder dels i fundenes sammensætning, hvor der er en tendens til flere rene kvindeudstyrsdepoter og dels i forhold til nedlæggelsesstedet, hvor andelen af mosefund øges.

Kvindesmykker og dragtudstyr er altså typisk indhold i flertypedepoterne fra yngre bronzealder, hvor genstandene kan forekomme for sig eller i kombination med f.eks. importsager, kultiske genstande, organisk materiale som læder og træ, redskaber, våben og støbemateriale. Antalsmæssigt er der således flest *genstande*, som knytter sig til kvinder.⁵⁵ Men når man inddrager enkeltdeponeringer af typiske mandsgenstande som celte, sværd, edsringe og lansespidsler, udgør *nedlæggelser* knyttet til mænd modsat den største del. Sådanne forhold er dels med til at understrege vigtigheden af at inddrage enkeltfundene, dels at der i nogen grad kan være tale om forskellige nedlæggelsesmåder for de to køn.

Nymøllefundets sammensætning

Med Nymøllefundets genstandsmateriale står vi bl.a. med dele af dragtudstyr fra en lille gruppe kvinder, som kan have været fra samme slægt og/eller have været forbundet socialt og religiøst. De tre hængekar peger på tre individer, men ud fra bøjlenålene kan der også være tale om fem. Den store bøjlenål (fig. 12) og hængekarret (fig. 6) kunne udmærket ud fra slid og ornamentik (små cirkler) hænge sammen som par, men i sig selv gør genstandene det usikkert at tale om genstandssæt og dermed antallet af personer bag. I det hele taget er det et åbent spørgsmål, hvor personlige vi kan opfatte depotfundene. De nedlagte genstande har ofte brugsslid, men de kan alligevel ikke som gravgaver forbindes med et bestemt individ. Her kunne man formentlig med fordel lave nye undersøgelser af slid, legeringer, ornamentik og værktøjsspor på genstandene fra en række flertypedepoter fra yngre bronzealder, hvilket bl.a. kunne sige noget mere om teknologi, og hvorvidt nedlagte, formodede samhørende smykkesæt evt. består af de samme kobberlegeringer eller ej. I forhold til dette står man selvfølgelig overfor problemer med genbrugt skrotmetal, hvor le-

geringen ikke nødvendigvis har været under støberens kontrol.⁵⁶ Desuden bør undersøgelser af genstande suppleres med værktøjsanalyser, som ikke alene kunne være med til at belyse, om genstandene ser ud til som sæt at have tilhørt den samme person eller slægt, men også kunne være fremstillet af den samme håndværker.

Depotfund og kategorisering

Flere forskere har igennem tiden forsøgt at finde overensstemmelser i gruppen af depotfund og herudfra at danne kategorier. Som eksempler kan nævnes H.C. Broholm og hans metal- og støbefund. E. Baudou og hans inddeling af fundene i: offerfund, skattefund og tekniske fund. Endvidere har J. Evans foretaget en opdeling i: støbedepoter, handelsdepoter og personlige depoter.⁵⁷

Inddelingerne er selvfølgelig forsøg på at skabe overskuelighed og system som fortolkningsgrundlag i et broget fundbillede, men det er dog et problem, at kategorierne kan komme til at presse materialet, hvor de samme fund i visse tilfælde vil kunne indpasses i flere forskellige grupper. F.eks. har Janet Levy foretaget en opsplitning af depotfundene i profane og sakrale, hvor tørbundsfund, fragmenterede genstande, skrot mv. per definition opfattes som profane, mens vådbundsfund med bl.a. hele, ornamenterede genstande er sakrale.⁵⁸ Men hvornår er der nok faktorer af det ene eller det andet? Da Nymøllefundet både er et tørbundsfund indeholdende skrot og indeholder hele, ornamenterede genstande, kunne fundet i princippet tilhøre begge kategorier. I forhold til kategorier skal man samtidig holde sig for øje, at fundstedets udseende på fundtidspunktet kan være væsentlig ændret i forhold til udseendet på nedlæggelsestidspunktet. Måske har der stået et stort, helligt træ på stedet, eller måske har der været en kilde, eller et nu helt udtørret vådområde?⁵⁹ For det andet behøver støbemateriale ikke kun at være udtryk for skrot. Adskillige depotfund i yngre bronzealder indeholder således støbemateriale i form af støbekager, støbekegler, bronzeklumper, formdele osv. (se fig. 20). Og støbnin-gen kan også meget vel have været forbundet med ritualer, der har haft betydning i sammenhæng med offernedlæggelser.⁶⁰

Selv mener jeg, at deponeringen af brugte og blandede bronzer som eksempelvis Nymøllefundet udmærket kan ses som led i en rituel handling, der har adskilt sig fra andre rituelle aktiviteter, som f.eks. var knyttet til gravform, gravskik og de kultlanlæg, der kan findes ved gravhøje. Grave og depoter i yngre bronzealder adskiller sig bl.a. ved at have forskelligt udstyr, hvor de små personlige genstande som knapper, nåle og toiletudstyr dukker op i gravene, mens genstande som våben, redskaber, visse smykker og dragtsmykker er nøje forbundet med depoterne. Hvis genstande som knapper, syle og nåle dukker

op i depoterne, så er de typisk større og kraftigere end i gravene. Samtidig skal understreges, at der med depoterne kan være tale om enkeltdeponeringer med nedlæggelser af enkeltgenstande som f.eks. sværd,⁶¹ entyppedeponeringer med nedlæggelser af to ens genstandstyper og flertypedepoter med nedlæggelser af blandede genstande. Disse udvælgelseskriterier for genstande i henholdsvis grave og depoter virker langt mere standardiserede i yngre bronzealder end i den ældre del af perioden, og derfor supplerer de to fundgrupper hinanden og synes at illustrere to forskellige, gensidigt forbundne rituelle udtryk.⁶² Udover indholdet kommer dette også til udtryk i forhold til brugen af landskabet, hvor der er tegn på, at forskellige steder har haft forskellig betydning. Generelt set gælder det høje som typiske begravelsespladser overfor moser og vådområder som typiske deponeringslokaliteter. Grave og depoter spiller i øvrigt også sammen på den måde, at der i depoter med dele af sæt fra flere individer er en form for parallel til visse af bronzealderens brandgrave, hvor der netop er eksempler på, at flere individer er begravet i samme urne, eller flere urner eller brandgrave findes inden for samme gravanlæg.⁶³ Systemet har dog ikke været så standardiseret, at der ikke har været plads til forskelligartede rituelle udtryk. Og selvfølgelig har bl.a. sociale forskelle også været medvirkende til, at nogle grave og nogle depoter har været rigere end andre. Denne variation er samtidig med til at vanskeliggøre forståelsen af fundene, og derfor må de i højere grad ses i sammenhæng med bronzealderens øvrige fundkategorier.

En anden måde at kategorisere fundene på knytter sig således til et lokalt bebyggelsesarkæologisk perspektiv, som også er yderst relevant i forhold til Nymøllefundet. Her har Berta Stjernquist i flere sammenhænge beskæftiget sig med komplekse offerpladser, og hun har bl.a. forsøgt at opdele fundene i en individuel og en officiel kult. Førstnævnte kunne f.eks. være nedlæggelsen af et lerkar med mad fra et enkelt hushold, mens den officielle kult har haft flere deltagere og et indhold af eksempelvis smykker, våben eller kultiske genstande.⁶⁴ I forbindelse med et fund som Nymølle med smykkeudstyr fra flere individer synes nedlæggelsen dermed mest oplagt at være udtryk for et fælles foretagende for et område eller en egn. En væsentlig styrke i B. Stjernquists arbejde med kategorisering ligger i, at hun foretager en diakron bebyggelsesundersøgelse i et lokalområde, hvor hun får et billede af, hvorledes forskellige bopladser til forskellig tid foretog ofringer af forskellig art i det samme moseområde.⁶⁵ Dermed er deponeringerne ikke et underligt løserevet og sværtbegribeligt fænomen, men får langt mere mening i et helhedsorienteret, landskabsarkæologisk perspektiv inden for et bestemt område i forhold til og på linje med bopladser, grave, marker og vejforløb. Her har nedlæggelsesstederne således indgået i en struktureret inddeling af landskabet.⁶⁶

Nedlæggelsesstedet og de nære omgivelser. Depotfund og overgangssteder

Netop set i lyset af de generelle kildemæssige problemer ved depotfundene, hvor man ofte som i tilfældet Nymølle står med et tilfældigt fund uden basal viden om fundkontekst, kan landskabet være en del af nøglen til en bedre forståelse af fundene og deres relation til det øvrige kulturlandskab. Udover rundhøjene, et par bosættelsesspor og en skålsten i Lisbjerg Kirke kendes dog desværre endnu ikke til fund fra yngre bronzealder i Lisbjerg sogn eller i nabosognene tæt ved fundstedet.

For Nymøllefundets vedkommende er der ingen oplysninger om, hvor dybt genstandene har ligget, eller om der har været arrangering, pakning eller lignende. Vi ved heller ikke præcist, hvor fundet var nedlagt, men fundstedet er en sydvendt skråning, der vender ned mod Egå. Omkring 100 meter øst for fundstedet møder åen Koldkær Bæk, som samtidig danner en del af den nordlige grænse mellem Skejby, Kasted og Lisbjerg sogne. Egå har sit udspring i Geding Mose, som ligger omkring 2,5 km øst for fundstedet, og åen løber i bunden af en smal dal med stejle sider, der længere mod øst bredes ud med stenalderens Lystrupfjord og udmundingen i Århusbugten.⁶⁷ I bronzealderen har man formentlig kun kunnet sejle ind til omkring overgangsstedet ved Lisbjerg Bro, hvor landskabet forandres, og åen ændrer karakter og smalner til. Omkring 900 meter længere mod vest fra Lisbjerg Bro ligger så fundstedet ved Nymølle Bro, hvor der er en naturlig overgang over Egå. I kommunikations- og transportsammenhæng må stedet derfor have haft en vigtig betydning. At dømme ud fra topografien syd for fundstedet og åen, hvor der både mod øst og vest er flere sumpede og ufarbare områder, har der også været forholdsvis langt til andre overgangssteder. I forhold til diskussionen om høje og vejforløb, så ligger der i morænelandskabet bag fundstedet mod nordvest en række rundhøje i et linjeforløb, men om der er tale om markering af et egentligt vejforløb, er det ikke muligt at sige.⁶⁸

Depotfund er typisk gjort i tæt tilknytning til vandløb, hvilket selvfølgelig hænger sammen med, at det er her, moserne og vådområderne findes. Men placeringen ved åerne er også interessant i forbindelse med samfærdsel. Nærmere undersøgelser af depotfundenes landskabelige placering viser ofte, at fundene faktisk har været nedlagt på steder, der topografisk ser ud til at have været centrale i relation til infrastruktur.⁶⁹ Derfor skal man ikke nødvendigvis se depotfundenes placering i moser og vådområder som udtryk for en perifer beliggenhed langt fra alt, hvad der havde med det daglige liv at gøre. En vigtig placering i forhold til samfærdsel behøver imidlertid ikke at være i modstrid

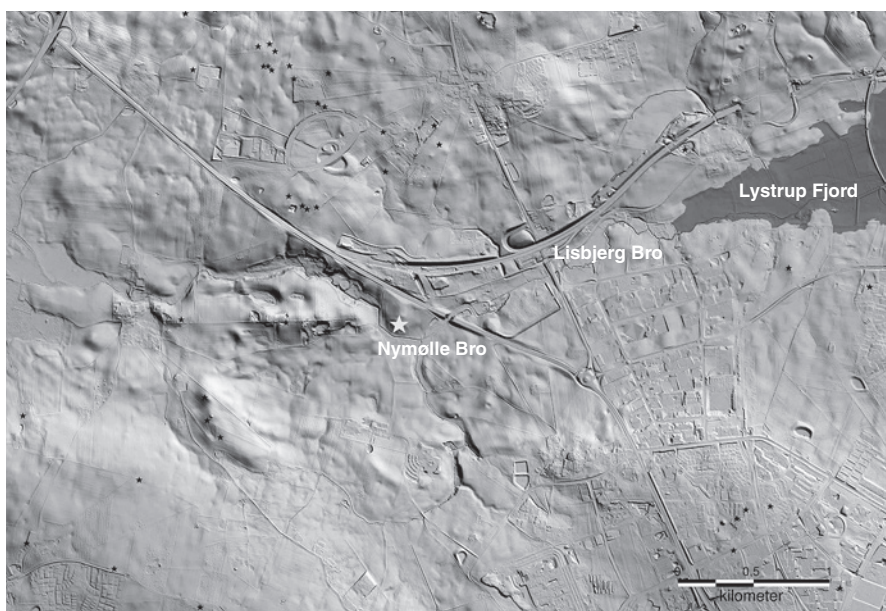


Fig. 21. Reliefkort over landskabet ved Nymølle samt Egå og udmundingen i Århusbugten.

Fig. 21. Relief map showing the landscape at Nymølle together with the river Egå and its mouth into the Bay of Århus.

med depotfundenes eventuelle sammenhæng med religion og ritualer. Under alle omstændigheder falder sådan en tanke udmærket i tråd med bronzealderen som et samfund, hvor rituelle aspekter synes indvævet i hverdagslivet på forskellig måde – herunder også som markeringer i landskabet. Måske var det på sådanne kommunikativt væsentlige steder, at man mødtes i forbindelse med ritualer, eller måske var det ligefrem nødvendigt at foretage deponeringer på steder, som lå i grænseområder, og hvor man skulle passere overgange.⁷⁰ Der er således flere eksempler på depotfund, som ligger ved overgangssteder. En relativ tæt depotfundskoncentration findes i Viborgområdet, som må siges at være den regionale depotfundskoncentration, der geografisk set er tættest på Nymølle (se fig. 2). F.eks. ved Løvel Bro, hvor man har et naturligt overgangssted over Skals Å. Her er dels fundet et periode IV-sværd med bevaret hornfæste, dels er der tæt ved (inden for 1-2 km) fundet en guldedsring fra periode V samt et flertypedepot fra samme periode med både mands- og kvindegenstande.⁷¹ Fundene vidner således om en generel rigdom i området, der oplagt kan sættes i relation til den topografiske placering ved Hjarbæk Fjord og

Skalsåen. Stedets vigtige transportmæssige betydning understreges af en tætthed af bronzealderfund i området (herunder kogegruberækker) samt det relativt tætbeliggende vej/bro-anlæg, der fører ud i Skalsådalene.⁷² Et andet eksempel fra Viborgområdet er en halsring fra periode V, som er fundet ved Vejrumbro ved Nørreådalene.⁷³ Igen et interessant punkt i relation til samfærdsel. Der kan nævnes flere andre eksempler, men da depotfundene typisk mangler væsentlige fundoplysninger, er det ofte forbundet med en del arkiv- og kortarbejde at lokalisere findestederne.

Sammenfatning

Flertypedepotet fra Nymølle Bro ved Lisbjerg er et typisk blandet fund, som både indeholder dragtudstyr, redskaber og støbemateriale, men desværre er det ikke muligt alene udfra genstandene at afgøre hvilke, der evt. hører sammen som par. Dog kunne der via metal- og værktøjsanalyser være flere nye oplysninger at hente, og samtidig er der en dateringsmæssig forskel, hvor to ud af tre hængekar, et bæltesmykke samt to ud af fem bøjlenåle synes at skulle placeres i tidlig periode V, mens de øvrige genstande ligger i sen periode IV. Fundet tolkes som et offerfund, der har indeholdt udstyr fra mindst tre individer. Dermed synes deponeringen at være udtryk for en fælles rituel begivenhed på egnen. Ved udvælgelse af genstande og nedlæggelsesmåde adskiller depoterne sig på flere måder fra de ritualer, som knyttede sig til tidens gravlægninger, men det må også understreges, at grave og depoter kompletterer hinanden. Derfor bør der ideelt set foretages en helhedsvurdering dels af landskabet og dels af bronzealderfundene inden for et bestemt område, når man skal forsøge at nærme sig en forståelse af, hvorfor man nedlagde netop dét depot på dét sted. Desværre er fundoplysningerne mangelfulde, og Nymølledepotet står desuden ret alene som repræsentant for yngre bronzealder i det nære område. Fundstedet ligger imidlertid på et samfærdselsmæssigt vigtigt punkt ved et overgangssted over Egå ved Nymølle Bro. Netop en sammenhæng mellem vigtige punkter for samfærdsel og områder for kult og ritualer kan findes i forbindelse med flere andre af bronzealderens depotfund. Dermed passer fundet fra Nymølle Bro smukt med denne tendens, som understreger vigtigheden af at se fundene i en landskabsarkæologisk sammenhæng. Depotfundene er en mærkværdig og vanskelig fundgruppe, som umiddelbart kan virke perifere i deres beliggenhed, men set i sammenhæng med landskabet er der større mulighed for, at fundene kan inkluderes på en logisk vis som en del af strukturen i bronzealderens kulturelle og rituelle landskab.

NOTER

1. Tak til Karen Margrethe Hornstrup for gennemlæsning og kommentarer til manuskriptet samt til Poul Nissen for hjælp med reliefkort. Tak til Helle Strehle og Marianne Schwartz for hjælp med røntgenfotos. Endvidere tak til Preben Rønne for at have tilsendt mig manuskript om bronzestøbning (jf. note 53). Til Bo Ejstrud for at have ladet mig låne sit utrykte hovedfagsspeciale fra 1996: "*Bronzealderens metalhåndværk i Danmark*" fra Aarhus Universitet. Desuden tak til Hanne Jeppesen for hjælp med arkivalier vedr. fundsted og fundforhold. Dele af artiklens generelle sammenlignende depotfundsmateriale er hentet fra min utrykte ph.d.-afhandling om depotfund fra 2008: "*Depotfundene i Himmerlands yngre bronzealder i et landskabsarkæologisk perspektiv*". Broholm 1946, s. 205, M90b; Sprockhoff & Höckmann 1979, s. 80, nr. 211-213, Taf. 109-110; Jantzen 2008.
2. Thrane 1967; Thrane 2004, s. 141.
3. Hvidtfeldt 1964, s. 13.
4. Aarhus Museum 6595-7005a, 7242 (nuværende Moesgård Museum).
5. Derfor har den ene miniaturebøjlenål (7242) et noget senere inventarnummer end den øvrige del af fundet.
6. Baudou 1960, s. 70.
7. Oldeberg 1943; Drescher 1958, s. 64ff.; Jantzen 2008, s. 70f.
8. Godstykkelsen er på godt 1 mm, og den fortykkede mundingskant måler 2,6 mm. Vægten udgør 224 g.
9. Mundtlig meddelelse konservator Jesper Frederiksen (Moesgård Museum).
10. Godstykkelsen er på ca. 1,5 mm, mens den fortykkede mundingskant måler 4 mm. Vægten er på 293 g.
11. Se også Drescher 1958, Taf. 9 & 32.
12. Godstykkelsen udgør igen godt 1 mm, mens den fortykkede mundingskant måler 2 mm. Vægten er på 240 g.
13. Almgren 1952; Kristiansen 1974, s. 27ff.
14. Ørsnes 1959, s. 42.
15. Baudou 1960, s. 71f.
16. Kristiansen 1974, s. 12.
17. Broholm 1946, s. 205, M94a.
18. Upubliceret prisopgave om depotfund fra 1973 venligst udlånt af professor Kristian Kristiansen. Her arbejdes bl.a. indgående med brugsslid, motiver og kronologiske typer.
19. Baudou 1960, s. 75, Taf. XV.
20. Bøjlenålen vejer 79 g. Godstykkelsen er 1 mm for pladerne og 3 mm for bøjlen. Bøjle-ns overside måler 1 cm på det bredeste sted, og der er 2,7 cm imellem pladerne. Nålen måler 9 cm med en tykkelse på 2 mm.
21. Et lignende eksempel ses i Oldeberg 1933, fig. 133.
22. Bøjlenålen vejer 125 g. Godstykkelsen er ca. 1 mm, mens den er 3 mm på bøjlen, hvis bredeste sted måler 4 mm. Nålen, som er skiveformet i den ene ende, måler 12 cm med en tykkelse på 2 mm.
23. Baudou 1960, s. 74f, Taf. XV.
24. Vægten er på 47 g. Godstykkelsen er ca. 1 mm for pladerne, mens bøjlen ca. måler 2 mm. Bøjle-ns overside måler 0,7 mm på det bredeste sted.
25. Baudou 1960, s. 75, Taf. XV.

26. Vægten er på 39 g.
27. Vægten er på 20 g. Afstanden mellem plader og bøjle er 1,8 cm, mens bøjlen er 3 mm på det bredeste sted.
28. Oldeberg 1933.
29. Tak til konservatorerne Helle Strehle og Anna Tjellédén (Moescgård Museum) for hjælp med mikroskopi.
30. Kristiansen 1974, s. 14f.
31. Kristiansen 1974, s. 15f.
32. Jantzen 2008, s. 270, Taf. 60 & s. 327, Taf. 63.
33. Jantzen 2008, s. 219.
34. Jantzen 2008, s. 227.
35. Jensen 1956, s. 23ff.; Neergaard 1908, s. 320f.
36. Jantzen 2008, s. 227.
37. Se ovenstående note 21.
38. Baudou 1960, s. 45.
39. Fårdal: se bl.a. omtale i: Kjær 1927, s. 242; Broholm 1946, M199 & Kaul 2006, s. 70. Voldtofte Mose: se ref. i: Thrane 2004, s. 98. Harridslev: se ref. i: Thrane 2004, s. 146. Fangel Torp: se ref. i: Thrane 2004, s. 130.
40. Levy 1991, 56.
41. Se note 1.
42. Rønne 1993.
43. Rønne 1993; Ejstrud 1996; Jantzen 2008, s. 305ff.; Thrane 2009, s. 92ff.
44. Müller 1897; Rønne 1991, s. 129.
45. Neergaard 1908, s. 310f; Jantzen 2008, s. 70-71.
46. Jantzen 2008, s. 284.
47. Brøndsted 1957, s. 209.
48. Neergaard 1908, s. 333-334.
49. Rasmussen & Boas 2006. Det skal anføres, at hængekarrene fra Nymølle ikke er renset på en måde, som gør det muligt at nærstudere ornamentlinjerne i mikroskop, hvilket kan være med til at belyse, hvorvidt dele af ornamentikken er støbt eller ej (se Knudsen 1978: s.109ff.).
50. Levy 1991, s. 63.
51. Brøndsted 1957, s. 272.
52. Neergaard 1908, s. 94f.
53. Rønne & Bredsdorff (in press).
54. Selling 2007, s. 241ff.
55. Jensen 1973; Thrane 1975, s. 130.
56. Levy 1991, s. 59.
57. Broholm 1946; Baudou 1960, s. 120ff.; Evans 1981.
58. Levy 1982, s. 21ff.
59. Willroth 1985, s. 16ff.
60. Budd & Taylor 1995.
61. Jensen 1973.
62. Frost (in press).
63. Se f.eks. Bendixen 1953; Thrane 1984, 122ff.
64. Stjernquist 2001, s. 3ff.
65. Stjernquist 2001, s. 13.
66. Fontijn 2007.

67. Andersen 1996.
68. Müller 1904; Johansen, Laursen & Holst 2004.
69. Se f.eks. Thrane 1967 (Løvskaal); Frost 2003.
70. Bradley 2000, s. 28ff.; Rudebeck 2001, s. 95ff.
71. Jensen 1973, nr. 57, s. 153; Kaul 1998 II, nr. 236, s. 97. Glob (red.) 1980, nr. 26; Broholm 1946, M192.
72. Levin 1971, s. 5ff.; Seeberg & Olesen 1971; Thorvildsen 1973, s. 80f.
73. Thrane 1960, s. 25, note 77.

LITTERATUR

- Almgren, I.H. 1952: Hängkärl och bronsåldersdrakt. *TOR* 1949-51, s. 46-50.
- Andersen, S.H. 1996: Ertebøllebåde fra Lystrup. *Kuml* 1993-94, s. 7-38.
- Baudou, E. 1960: *Die regionale und chronologische Einteilung der jüngeren Bronzezeit im Nordischen Kreis*. Studies in North-European Archaeology. Stockholm.
- Bendixen, E. 1953: En nordvestsjællandsk storhøj fra yngre bronzealder. *Fra Holbæk Amt*, s. 50-80.
- Bradley, R. 2000: *An Archaeology of Natural Places*. London and New York.
- Broholm, H.C. 1946: *Danmarks Bronzealder*, bd. III. København.
- Brøndsted, J. 1957: *Danmarks oldtid. Bronzealderen*, Bd. II. København.
- Budd, P. & T. Taylor 1995: The faerie smith meets the bronze industri: magic versus science in the interpretation of prehistoric metal-making. *World Archaeology* 27, s. 133-143.
- Christensen, B. Brorson 1973: Bronze. I: M. Rud (red.): *Jeg ser på oldsager*, 3. udg. København, s. 334-344.
- Drescher, H. 1958: *Der Überfangguss. Ein Beitrag zur Vorgeschichtlichen Metalltechnik*. Mainz.
- Ejstrud, B. 1996: *Bronzealderens metalhåndværk i Danmark*. Utrykt hovedfagsspeciale fra Aarhus Universitet.
- Evans, J. 1981: *The ancient bronze implements, weapons and ornaments of Great Britain and Ireland*. London.
- Fontijn, D.R. 2007: The significance of "invisible" places. *World Archaeology* Vol. 39(1), Viewing Space, s. 70-83.
- Frost, L. 2003: Vaseholm in Osthimmerland. Ein Depotfund mit Frauenschmuck und Import aus der Periode V der jüngeren Bronzezeit. *Acta Archaeologica* vol. 74, s. 251-292.
- Frost, L. (in press): Vognserup Enge – Et offerfund med kvindesmykker fra den ældre bronzealder. *Aarbøger for Nordisk Oldkyndighed og Historie* 2008.
- Glob, P.V. 1980 (red.): *Danefæ*. København og Højbjerg.
- Hvidtfeldt, J. 1964: Århus Amt. I: A. Schou (red.): *Danmark*. Århus Amt, Skanderborg Amt og Vejle Amt. J.P. Trap, Bd. VIII, 5. udgave. G.E.C. Gads forlag, s. 1-28.
- Jantzen, D. 2008: *Quellen zur Metallverarbeitung im Nordischen Kreis der Bronzezeit*. Prähistorische Bronzefunde, Abt. XIX, 2. band. Stuttgart.
- Jensen, B. 1956: *En bronzestøbers værkstedsplads. En beretning om en undersøgelse af et bronzealders kulturlag*. Løgstør.
- Jensen, J. 1973: Ein neues Hallstattschwert aus Dänemark. *Acta Archaeologica* 43, 1972, s. 115-164.
- Johansen, K., S.T. Laursen & M.K. Holst 2004: Spatial patterns of social organization in the Early Bronze Age of South Scandinavia. *Journal of Anthropological Archaeology*, 23, s. 33-55.

- Kaul, F. 1998: *Ships on Bronzes. A Study in Bronze Age Religion and Iconography*. I-II, PNM, København.
- Kaul, F. 2006: Schiffe als "Tempel" der Bronzezeit – Die Figurenensembles von Fårdal und Grevensvænge. In: H. Meller (Ed.): *Der geschmiedete Himmel. Die weite Welt in Herzen Europas vor 3600 Jahren*. Halle, s. 70-73.
- Kjær, H. 1927: To votivfund fra yngre bronzealder fra Fyen og Jylland. *Aarbøger for Nordisk Oldkyndighed og Historie*, s. 235-276.
- Knudsen, S. Aa. 1978: Bronzehalsringe fra Trørød: Et offerfund fra slutningen af yngre bronzealder. *Søllerødbogen*, s. 85-131.
- Kristiansen, K. 1974: Glerupfundet. Et depotfund med kvindesmykker fra bronzealderens femte periode. *hikuin* 1, s. 7-38.
- Levin, E. 1971: Mange små blus. *MIV* 1, s. 5-7.
- Levy, J. 1982: *Social and Religious Organization in Bronze Age Denmark. An Analysis of Ritual Hoard Finds*. BAR. int. series 124. Oxford.
- Levy, J. 1991: Metalworking Technology and Craft Specialization in Bronze Age Denmark. *Archeomaterials* 5, s. 55-74.
- Müller, S. 1897: *Vor Oldtid*. Kjøbenhavn.
- Müller, S. 1904: Vei og Bygd i Sten- og Bronzealderen. *Aarbøger for Nordisk Oldkyndighed og Historie*, s. 1-64.
- Neergaard, C. 1908: Haag-fundet. En Affaldsdyngge fra en Metalstøbers Hytte, fra den yngre Bronzealder. *Aarbøger for Nordisk Oldkyndighed og Historie*, s. 273-352.
- Oldeberg, A. 1933: *Det nordiska bronsåldersspännets historia med särskild hänsyn till dess gjut-tekniska utförning i Sverige*. Kungl. Vitterhets Historie och Antikvitets Akademiens Handlingar 38, 3. Stockholm.
- Oldeberg, A. 1943: *Metallteknik under Förhistorisk Tid*, bd. II. Lund.
- Rasmussen, L.W. & N.A. Boas 2006: The Dystrup Swords: A hoard with eight short swords from the Early Bronze Age. *Journal of Danish Archaeology* Vol. 14, s. 87-108.
- Rudebeck, E. 2001: Vägskel, vägkorsningar och vadställen – liminale platser och arkeologi. I: L. Larsson (red.): *Kommunikation i tid och rum*. Report Series No. 82. Lund, s. 93-112.
- Rønne, P. 1991: Early Bronze Age Spiral Ornament – the Technical Background. *Journal of Danish Archaeology* Vol. 8, 1989, s. 126-143.
- Rønne, P. 1993: Problemer omkring bronzealderens metalhåndværkere. I: L. Forsberg & T.B. Larsson (red.): *Ekonomi och näringsformer i nordisk bronsålder*. Rapport från det 6:e Nordiska Bronsålderssymposiet, Nämforsen 1990, Umeå, s. 71-92.
- Rønne, P. & T.H. Bredsdorff (in press): Cire perdue støbning i bronzealderen. Hvordan laver man en voksmode? *Aarbøger for Nordisk Oldkyndighed og Historie* 2008.
- Seeberg, P. & A. Olesen 1971: Storudvinding af trækul. *MIV* 1, s. 48-51.
- Selling, S. 2007: *Livets scener och dödens platser. Om bronsålder i södra Bohuslän utifrån en gravläggning i Faxehögen, Kareby socken*. Stockholm Studies in Archaeology 41. Stockholms Universitet.
- Sprockhoff, E. & O. Höckmann 1979: *Die gegossene Bronzebecken der jüngeren nordischen Bronzezeit*. Mainz.
- Stjernquist, B. 2001: Offerplatsen och samhällsstrukturen. I: B. Hårdh (red.): *Uppåkra. Centrum och Sammanhang*. Acta Archaeologica Lundensia. Uppåkrastudier 3. Lund, s. 3-28.
- Thorvildsen, K. 1973: En gammel vej – en ny datering. *MIV* 3, s. 80-81.

- Thrane, H. 1960: Drei dänische Hortfunde der jüngeren Bronzezeit mit einheimischen und fremden Formen. *Acta Archaeologica* XXXI, s. 1-62.
- Thrane, H. 1967: *Inventaria Archaeologica. Denmark. 2. set. DK 5-10. Hoards of the Danish Bronze Age (Mont. IV)*. C.J. Becker (red.). Bonn.
- Thrane, H. 1975: *Europæiske forbindelser. Bidrag til studiet af fremmede forbindelser i Danmarks yngre bronzealder (periode IV-V)*. København.
- Thrane, H. 1984: *Lusehøj ved Voldtofte – en sydvestfynsk storhøj fra yngre bronzealder*. Odense.
- Thrane, H. 2004: *Fyns Yngre Bronzealdergrave*. Katalog Bind 1-2. Fynske Studier 20. Odense.
- Thrane, H. 2009: Galgehøj endnu en gang. *Aarbøger for Nordisk Oldkyndighed og Historie* 2005, s. 87-97.
- Willroth, K.-H. 1985: *Die Hortfunde der älteren Bronzezeit in Südschweden und auf den dänischen Inseln*. Neumünster.
- Ørsnes, M. 1959: Borbjergfundet. Hjemligt og fremmed i et jysk depotfund fra bronzealderens fjerde periode. *Aarbøger for Nordisk Oldkyndighed og Historie* 1958, s. 1-107.

A Late Bronze Age hoard from Nymølle Bro near Lisbjerg

The hoard from Nymølle Bro near Lisbjerg, NW of Århus, is a multi-type dry-land assemblage comprising 13 objects, and combined from the equipment of at least three individuals. Chronologically, the find lies around the transition between periods IV and V of the Late Bronze Age (c. 1000-900 BC). It comprises three hanging vessels, a belt ornament, two miniature fibulas, three fibulas (two piece), a large awl, two casting jets and a piece of casting waste (see fig. 1).

Overall, there are not many single, uni- or multi-type depositions from the Late Bronze Age in the Århus area (see fig. 2). The find is therefore remarkable both for the local area and in general as there are only three examples of hoards containing the costume equipment of more than two women from the whole of Denmark.

The hoard was discovered in August 1933 by a group of labourers working in a gravel pit to the east of the farm of Nymølle near Lisbjerg. Accordingly, like so many other hoards, it turned up by chance and information concerning the find circumstances is scant. It has, however, been possible to locate the find spot. This lies in undulating terrain to the south, on a small promontory facing down towards the river Egå, and the steep and uneven sub-glacial stream trench at Kasted (see fig. 3).

The Nymølle assemblage is well preserved, with a combined weight of 1345 g. With respect to date, two of the hanging vessels (figs. 6 and 8), the belt ornament (fig. 9) and two of the fibulas (figs. 10 and 12), show clear period V features in their

form and/or ornamentation. The dating of the artefacts therefore lies at the transition between periods IV and V. However, the fact that period V motifs appear on artefact types from period IV just shows that assignment to type is difficult with respect to bronze ornaments such as belt ornaments and hanging vessels because these generally comprise a uniform group in which various form and style traditions occur intermixed. At the same time, a chronologically fluid transition between periods IV and V fits very well with the record available from grave finds. Furthermore, artefacts in hoards, in particular, can be expected to show a gradual chronological development because they presumably represent objects belonging to several people/families which were deposited at one time. Bronzes are also artefacts with a long life. On the distribution maps (figs. 2 and 20), the Nymølle find is, however, marked with a period IV symbol. This is partly because, for the sake of visual clarity, it is necessary not to use too many chronological symbols, partly because period IV is the date assigned to the find in the literature.

In addition to a lump of bronze, the find also contains two so-called casting jets, representing remains from the casting process (fig. 17). One of them (to the right on fig. 17) has two pouring channels and appears to originate from a hollow-cast socketed object, perhaps a celt (see fig. 18). The other casting jet in the assemblage (to the left on fig. 17) has two broad, flat casting deadheads. In this case it has not proved possible to make any suggestion concerning the object to which the jet was

originally attached during casting. However, the piece is interesting in that it displays clear file marks showing that it has been filed using a narrow polishing stone, probably of flint.

The robust bronze awl in the assemblage (fig. 19) can obviously also be seen in connection with casting and ornamentation. Perhaps it was used as a punch, or these heavy awls could have been used as a kind of decorating and modelling tool in connection with ornamental work in wax. Figure 20 shows the distribution for the whole country of hoards from the Late Bronze Age containing casting material and/or awls. The find circumstances and content vary in the same way as with other artefact types in hoards. Consequently, it is not immediately possible to identify any general characteristics of hoards with this particular content. However, it is important to focus greater attention on finds linked with technology and crafts, as this is generally a neglected area.

Relative to the analysis of the individual artefacts in the Nymølle assemblage, it should be emphasised that there is still a lack of knowledge concerning basic technical details relating to casting. But in relation to the form of the ornamentation on, for example, the hanging vessels, the conclusion drawn from radiographs and from related finds is that neither cast nor punched ornamentation was universal.

The Nymølle find belongs to a group of just over 200 Danish multi-type hoards from Bronze Age periods IV and V, the content of which is dominated by sets of female ornaments and costume equipment. Furthermore, the find is special because it contains parts of sets from at least three individuals as well as casting material and tools. The content therefore points in several directions at once. This is a typical feature of hoards which, with respect to both content and find circumstances, are very diverse and thereby difficult to interpret and categorise.

The artefact assemblage constituting the Nymølle find represents, among other things, components of costume equipment belonging to a small group of women who could have been from the same family and/or have been linked socially and religiously. In themselves, however, the artefacts make it difficult to talk in terms of sets of artefacts and, thereby, the number of people involved. This would require new investigations of wear, alloy composition, ornamentation and tool marks.

Many researchers have attempted to characterise hoards in various ways, for example as sacral and profane depositions. However, as the finds are very diverse it is often possible to classify them into several categories. Although it is clear that, especially in the Late Bronze Age, a definite distinction was made between artefacts which ended up in hoards and in graves, respectively. Accordingly, the two find groups supplement each other and appear to illustrate two different, mutually connected ritual impressions. This also applies, for example, in relation to the use of the landscape where there are indications that different places have different significance. In general, barrows are the typical burial places relative to bogs and wetlands as typical localities for depositions. Accordingly, it is important to see hoards in relation to the other categories of Bronze Age finds in a local landscape-archaeological perspective.

Berta Stjernquist has, in several contexts, studied complex sacrificial sites in a diachronic settlement-archaeological perspective. She has, for example, attempted to divide the finds up into an individual and an official cult. The former could, for example, be the deposition of a pottery vessel containing food from a single household, whereas the official cult would have involved several participants and a content comprising, for example, ornaments, weapons and/or cultic artefacts. With respect to a find such as Nymølle,

containing ornaments from several individuals, the deposition appears most obviously to be an expression of a communal undertaking by an area or district.

Seen in the light of the general source-related problems pertaining to hoards, where it is often the case that, as at Nymølle, one is faced with a chance find lacking basic information concerning the find context, the landscape can provide part of the key to a better understanding of the finds and their relationship to the cultural landscape as a whole. Unfortunately, apart from the round barrows, a couple of settlement traces and a cup-marked stone in Lisbjerg Church there are as yet, however, no other Late Bronze Age finds from Lisbjerg parish or neighbouring parishes close to the find site.

In the case of the Nymølle find, there is no information concerning the depth at which the artefacts lay or whether they were arranged in a certain way, wrapped and so on. Neither do we know precisely where the find was deposited, but the find site was on a south-facing slope running down towards the river Egå. About 100 m to the east of the find site, the river meets a stream Koldkær Bæk, which also forms part of the northern boundary between Skejby, Kasted and Lisbjerg parishes. Egå has its source in a bog Geding Mose, about 2.5 km east of the find site. The river runs along the floor of a narrow valley with steep sides which, further to the east, widens out into the Stone Age Lystrup Fjord and its mouth into the Bay of Århus. During the Bronze Age it was probably possible to sail as far inland as the crossing at Lisbjerg Bro, where the landscape alters and the river changes character and becomes narrower. About 900 m further to the west of Lisbjerg Bro lies the Nymølle Bro find site, where there is a natural

crossing place over Egå. The site must therefore have been of great significance relative to communication and transport. Judging from the topography to the south of the find site and the river, where both to the east and west there are several boggy and impassable areas, there was also a relatively great distance to alternative crossings. Hoards typically lie in close association with watercourses, which of course is due to the fact that this is where bogs and wetlands are also located. But their location by rivers is also interesting relative to communication. Closer investigations of the location of the hoards in the landscape often show that the finds were actually deposited in places which topographically appear to have been central relative to the infrastructure. The location of hoards in bogs and wetland areas should therefore not necessarily be seen as being peripheral, lying far away from everything associated with everyday life. An important location relative to routes of communication need not be in conflict with the hoards' possible connection to religion and rituals. In any case, this concept is very consistent with the Bronze Age as a society in which ritual aspects seem to be woven into everyday life in various ways –including as markers in the landscape. Perhaps it was in such communicatively significant places that people met in connection with rituals, or perhaps it was even essential to carry out depositions in places located in border areas and where crossings had to be made.

The hoards constitute a strange and difficult find group which can, on the face of it, appear peripheral in their location. However, seen in a landscape context, there is great potential for the logical inclusion of the finds as part of the structure of the cultural and ritual landscape of the Bronze Age.

Lise Frost
Moesgård Museum