

**KUML
2013**

KUML 2013

Årbog for Jysk Arkæologisk Selskab

With summaries in English

I kommission hos Aarhus Universitetsforlag

Hjerteformede spænder fra nyere tid

AF METTE HØJMARK SØVSØ

Bondesmykker og dragttilbehør fra nyere tid er hidtil ret dårligt belyst i dansk sammenhæng. I litteratur om dragtskikken blandt landbefolkningen berøres emnet om de tilhørende dragtsmykker kun sporadisk. Det bliver ofte fremhævet, at der i Danmark ikke har været den samme rige dragtsmykketradition som i vore nabolande. Dette er uden tvivl sandt, når det gælder de overdådige sølvsmykker, som man kan studere i udenlandske publikationer om emnet. Brugen af metaldetektorer giver dog løbende mange fund, som kan udbygge billedet noget. Der er ingen tvivl om, at f.eks. de hjerteformede spænder fra 1700-1800-tallet, som er emnet for denne artikel, og som gennemgående er af ret ydmyg udformning, har været langt mere udbredte, end det fremgår af den danske litteratur om emnet. Efter en uformel forespørgselsrunde til detektorfundsansvarlige kolleger rundt omkring på museerne og søgning i Museernes Samlinger samt på detektorhjemmesider, kunne det hurtigt konstateres, at det er en smykketype, som har været udbredt i hele landet.

Mange af spænderne er af uædelt metal, og derfor og på grund af deres sene datering vil de som hovedregel ikke blive vurderet som danefæ. Det kan derfor være op til den enkelte detektorbruger og museum, om genstanden skal afleveres til og registreres i museumssamlingen. Dette kan give en skævvridning i indsamlingen af jordfundne smykker fra denne tid og en eventuel grundig behandling af dem med tiden. Men selvom spænderne ikke er så gamle, er deres historie alligevel interessant. De har som smykketype rødder tilbage til middelalderen, hvad angår både udformning, funktion og symbolik.

Formålet med artiklen er at forsøge at sætte spænderne ind i en smykkehistorisk, brugs- og dateringsmæssig ramme samt at forsøge at belyse motivets symbolik. Måske kan det afføde en opmærksomhed ikke alene på emnet som sådan, men også på indsamling og registrering af disse genstande, som på trods af eller på grund af deres ringe alder er et så forholdsvist ubeskrevet blad i Danmark.

Artiklen tager udgangspunkt i de ti hjerteformede spænder fra 1700-1800-tallet, som findes i Sydvestjyske Museers samling, og som har været direkte tilgængelige for mig. Formodentlig vil spændernes antal og udformning være sammenligneligt med dem, som findes i andre museumssamlinger.

Hjerteformede spænder fra Ribeområdet

Sydvestjyske Museer har et mangeårigt samarbejde med en erfaren detektorgruppe, som løbende afleverer interessante fund til museet. I takt med at mængden af detektorfundne genstande fra oldtiden er vokset gennem de seneste årtier, dukker også genstande fra det, vi kalder nyere tid, frem, altså fra tiden efter Reformationen og frem til 1800-1900-tallet. En del af det er smykker og dragttilbehør tabt ved markarbejde eller anden færdsel i landskabet.

Der er en del knapper, sko- og bæltespænder mellem fundene. Men der er også en gruppe dragtspænder, som skiller sig ud med en karakteristisk udformning. De har facon som et kronet hjerte, hvor kronen ofte flankeres af to fugle. De dateres til 1700-1800-tallet ud fra deres stilistiske udtryk og de publicerede udenlandske paralleller.

Spænderne er af sølv eller kobberlegering og er fundet på flere detektorpladser i Ribes omegn samt i forbindelse med en udgravning i Ribe by. Desuden er der et enkelt ikke-jordfundet eksemplar i Sydvestjyske Museers samling. I alt rummer museets samling ti eksemplarer (fig. 1). At de ret ofte bliver fundet må afspejle, at de har været forholdsvis almindelige.

Fælles for spænderne er, at de har en hjerteformet ramme, som er åben i midten. En indsnævring eller gennembrydning i den ene side af rammen fungerer som tornfæste. Spændet sættes fast i dragten ved, at tornen stikkes gennem dragtstoffet og holder sig selv på plads ved det træk, der opstår. Spænderne er alle ganske små med en største højde mellem 20-32 mm.

Der er stor forskel på deres udformning og motiv. Nogle er meget detaljerede, mens andre er grovere udført. Ni af hjerterne har en mere eller mindre stiliseret krone på toppen, fem af kronerne flankeres af et fuglepar, og to har mulige, meget stiliserede fuglepar på toppen. På et af fragmenterne ses enden af en pil, som gennemborer hjertet (kat. nr. 2). En krone bærer bogstaverne IHS (kat. nr. 7). Et enkelt spænde skiller sig ud ved i stedet for en krone at være dekoreret med en englebuste på toppen (kat. nr. 10). Af andre dekorative elementer har to af spænderne små øskner, som måske har været til nu forsvundne vedhæng, eller som blot har været til pynt (kat. nr. 4 og 9).

Smykketype og symbolik

Spænderne er efterkommere af middelalderens ringspænder, som har samme konstruktion, og som blandt andet kan være hjerteformede.¹ De er sjældne i Danmark, hvor der kun er få kendte eksempler, men et fragment af en støbeform til et sådant spænde fundet ved udgravning i Ribe er arkæologisk dateret til 1200-tallet.² Andre steder, især i England, var hjerteformede ringspænder



Fig. 1. De ti spænder fra Ribe og omegn. Numrene henviser til kataloget.

The ten brooches from the Ribe area. The numbers refer to the catalogue.

udbredte. Det fineste eksemplar er fra Fishpools-katten fra første del af 1400-tallet. Det er af guld med emaljeindlægning og øskner til vedhæng på den nederste del af rammen.³ De hjerteformede ringspænder fra middelalderen har kun sjældent krone på toppen, men kronede hjerter og bogstaver kendes til gengæld

Fig. 2. Det hjerteformede spænde fra Fishpoolskatten. – Efter Lightbown. 1992, colour plate 54.

The heart-shaped brooch from the Fishpool hoard.



fra mange senmiddelalderlige badges.⁴ Øsknerne, som også ses på middelalderlige spænder og badges,⁵ er et andet træk, som genfindes på de hjerteformede spænder fra nyere tid.

Den kærlighedssymbolik, der var knyttet til middelalderens ringspænder, udsprang af deres funktion som lukke i kjortelens halsslids, som gjorde dem til oplagte symboler på dyd og til symbolske dydsvogtere. Indskrifter på middelalderlige spænder viser, at de har været gaver mellem elskende og skulle sikre bærerens troskab over for gavegiveren, idet indskrifterne i mange tilfælde næsten har karakter af besværgelser.⁶

Det gamle symbol på kærlighed, hjertet, var meget populært i senmiddelalderen. Hjerter, ofte holdt af to hænder, blev blandt andet brugt som dekoration på fingerringe. Symbolikken omfattede både jordisk og åndelig kærlighed, så fingerringe med hjerter kan have været brugt både som trolovelsesgaver mellem mennesker og som symboler på religiøs hengivenhed.⁷

Der kan næppe være tvivl om, at det er den jordiske kærlighed, der sigtes til på en række senmiddelalderlige badges fra Holland, som forestiller et kronet hjerte gennemboret af en pil og dekoreret med indskrifter som AMOV, AMOURS etc.⁸

Men hjertesymbolikken var også tæt forbundet med Kristus. På et kalkmaleri i Aarhus Domkirke ses Maria som det centrale motiv. Hun er omgivet af en rosenkrans inddelt i afsnit à ti perler, svarende til Fadervor og Ave Maria. Afsnittene er adskilt af symboler på Jesu fem vunder: de sårede hænder og fødder samt Jesu kronede hjerte (fig. 3).⁹

Blandt udenlandske paralleller til vores hjertespænder fra nyere tid er der eksempler på, at fuglene flankerer et brændende hjerte, eller at hjertespænder har en Guds lam-fremstilling eller et kors på toppen.¹⁰ På et af spænderne fra Ribeområdet er kronen dekoreret med et IHS (forkortelse for IESUS HOMINUM SALVATOR) (kat. nr. 7).

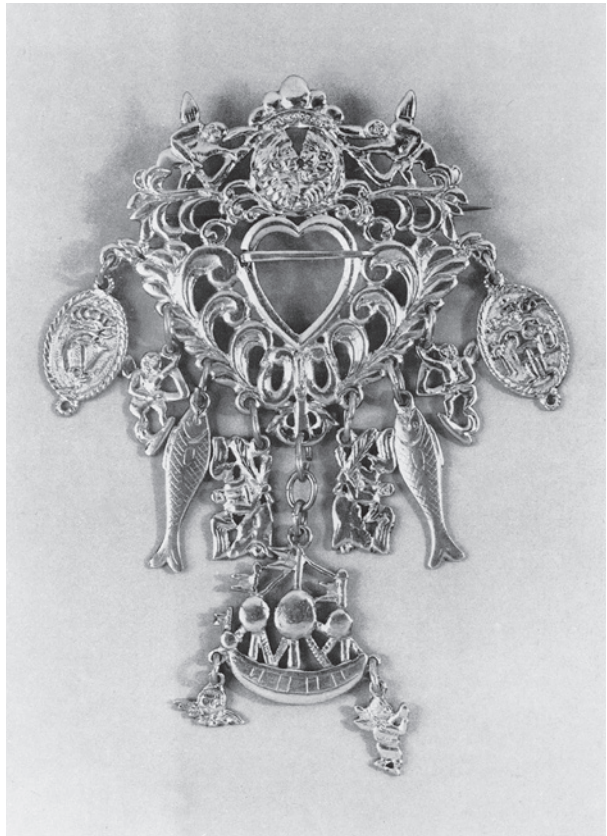


Fig. 3. Kalkmaleri i Aarhus Domkirke. – Efter Bjørn og Gotfredsen 1996, s. 137.

Wall painting in Aarhus Cathedral.

Fig. 4. Sølvspænde fra Helgoland. Højde: 14 cm. Dateret til 1660. – Efter Behrmann et al. 1979, s. 103 fig. c.

Silver brooch from Helgoland. Height: 14 cm. Dated to 1660.



Mange af de smykketyper, som overlevede efter middelalderen, beholdt forskellige elementer af deres katolske dekoration, f.eks. Mariafremstillinger.¹¹ Man har bibeholdt symbolikken, som man har regnet for ondtaværgende og lykkebringende, og som bundede i, at selve motivet havde iboende kræfter. Også indskriften IHS kendes fra mange andre danske smykker, hvor indskriften skulle fungere som et værn mod onde magter.¹²

Af de øvrige elementer i motiverne er der de fugle, sandsynligvis duer, som symboliserer troskab.¹³ Sammenstillingen af hjerte, krone og fugle findes ikke på middelalderspænderne, men synes at høre hjemme senere. Kombinationen ses også på hovedvandsæg fra 1700-1800-tallet, der blev brugt som kærestegaver.¹⁴ De hjerteformede spænder blev brugt som kærestegaver i Sverige og Norge og også i Nordtyskland, hvor de kaldes *Brautherzen*.¹⁵ Flere nordtyske områder har deres helt egne udgaver af hjertespænderne. På Helgoland er et forelsket par placeret under kronen flankeret af engle, og hjertet kan have talrige vedhæng, som fisk, skibe og engle (fig. 4). Flere steder findes hjerteformede spænder med englebuste på toppen med og uden vedhæng (fig. 5). Hjer-



Fig. 5. Østfrisisk sølvspænde med englebuste på toppen. Højde: 49 mm. 1800-tallet. – Efter Behmann et al. 1979, s. 124 fig. a.

East Frisian silver brooch topped with an angel bust. Height: 49 mm. Dated to the 19th century.

tet gennemboret af pile, som findes på senmiddelalderlige badges, ses også, og det har vi også et eksempel på blandt Ribespænderne (kat. nr. 2).¹⁶

En ting der springer i øjnene, når man sammenligner spænderne fundet i vores område med parallelmaterialet, er det meget overlæssede kontra det meget enkle. I Norge, Sverige og Nordtyskland findes relativt store spænder med mange vedhæng og overdådig dekoration, men også spænder, som svarer til dem, der er fundet her i området: De er lidt mindre og mere enkle, mindre i størrelsen og med en mere behersket dekoration. Kernemotivet i alle disse spænder er dog det kronede hjerte med den gamle, dobbelttydige symbolik, som så kan være tilføjet mange små symboler eller charms.

Datering og brug

Ringspænderne er blot en af de middelalderlige smykketyper, som overlevede i almuebefolkningens dragttradition langt ind i nyere tid i mange nordeuropæiske lande. Det er fascinerende at se, hvordan de i århundreder næsten ikke ændrede form og dekoration. Dragtsmykketraditionen efter middelalderen er velbeskrevet i andre lande som Norge, Sverige, Nordtyskland og Estland, hvorfra der er mange fine eksemplarer af de hjerteformede spænder. De dateres i Estland til 1500-1800-tallet,¹⁷ i Sverige til 1700-1800-tallet,¹⁸ i Norge til 1600-1800-tallet¹⁹ og i Nordtyskland til 1600-1800-tallet. Det er entydigt et kvindesmykke. På norsk kaldes de *hjertesøljer* eller *-spretter*,²⁰ det sidste muligvis

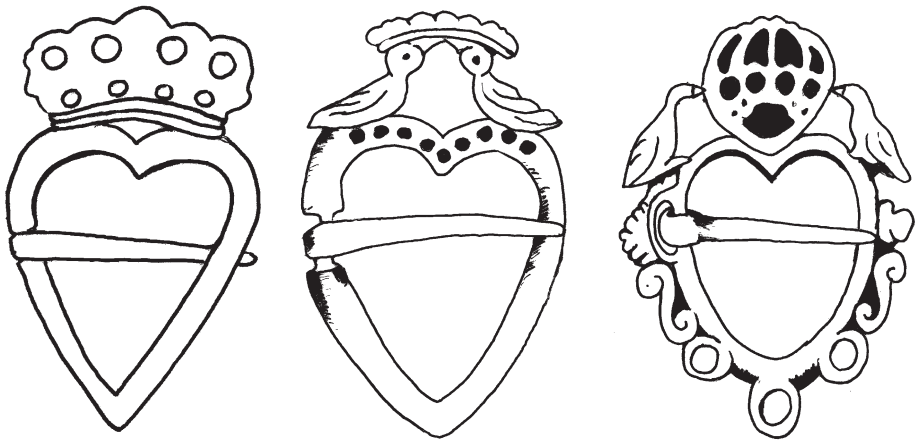


Fig. 6. Hjerterformede spænder fra Sjælland og Tønderegnet. – Tegninger efter Andersen 1960, fig. 107 og Schoubye 1961, fig. 271.

Heart-shaped brooches from Zealand and the Tønder area.

henvisende til nogle af spændernes lidenhed. På svensk kaldes typen *hertesølje* eller *-spänne*, andre gange *kvinnohalsduksspänne* eller *halsklädesspänne*.²¹ På tysk er betegnelsen *hemdspange*, altså skjortespænde.

De betegnelser, som bruges i den danske litteratur i omtalen af spænderne, er bluse- og særkespænder,²² hvilket henviser til den måde, hvorpå de oprindeligt har været båret, nemlig som lukke i halsslidsen ligesom de middelalderlige ringspænder.

Der kan være flere grunde til, at de har en så lidet fremtrædende plads i litteraturen. Danmark har ikke den samme rige dragtsmykketradition som vore nabolande, f.eks. Nordtyskland, hvor mange områder har sit eget særpræg og sammensætning, når det gælder dragtsmykker. I Danmark har Læsø, Amager og vadehavsøerne haft en rigere dragtsmykketradition end resten af landet, men dette er stadig kun nævnt, ikke grundigt beskrevet i litteraturen.

I Ellen Andersens værk om danske bønders klædedragt fra 1960 beskrives almuebefolkningens dragt i Danmark fra 1600- til 1800-tallet. Hun skriver, at "Sjælland og Fanø har hjerterformede særkespænder, det første sted undertiden med krone over" (fig. 6).²³

Søgninger i Museernes Samlinger og på detektorsiden detectingpeople.dk samt forespørgsler til flere museer viser dog, at de kronede hertesølje har været udbredt i hele Danmark.²⁴ Det fremgår, at der er eksemplarer både af sølv og kobberlegering, og at en del er detektorfundne (fig. 7).

De hjerteformede spænder har altså haft en større udbredelse i Danmark, end man tidligere har beskrevet. Når det kommer til spørgsmålet, hvor længe de har været brugt i Danmark, er det straks vanskeligere at danne sig et overblik.

Både Ellen Andersen og Erna Lorenzen har arbejdet med skifter fra 1600-tallet og frem for at belyse dragt og dragttilbehør. Andersen skriver, at almueskifterne opregner mange smykker i 1600-tallet, mens der er meget sparsomme oplysninger i skifter fra de to følgende århundreder. Det, at smykkerne ikke nævnes i skifterne, behøver dog ikke at betyde, at de ikke fandtes. Hun inddeler de danske almuesmykker i hager og hægter, spænder, snøremaljer, bæltter, hals- og urkæder, finger- og ørenringe, brocher og knapper. Spænderne inddeles i to hovedgrupper: enkelte og dobbelte. Enkeltspænder blev brugt i særke, skjorter, knæbukser og sko, mens dobbelte spænder brugtes af kvinder i trøjer, kåber, livbånd og forklæder. Særkespænderne svarer til de middelalderlige ringspænder, de har bevægelig midttorn og fungerer som lukke i særkens halsslids. Særkespænder nævnes ifølge Andersen ofte i skifter fra 1600-1700-tallet,²⁵ men det er ikke muligt at afgøre, hvilken facon disse spænder har.



Fig. 7. Detektorfundne spænder fra Museum Sønderjylland og Østfyns Museer. – Foto: Jørgen Andersen og Claus Feveile.

Brooches, found by metal detector, in the collections of the Museum of Southern Jutland and Museums of Eastern Funen.



Fig. 8. Skattefundet fra Søndergade i Horsens. Nedlagt ca. 1640. – Efter Lindahl 1988, kat. nr. 30.

The hoard from Søndergade in Horsens. Deposited in c. 1640.

I Lorenzens værk om Folks tøj i og omkring Århus 1675-1850 bruges skifteprotokoller fra perioden til at opregne, hvad der fandtes af dragtdele og andet dragttilbehør i navngivne personers eje. Det er ikke meget dragtsølv, der anføres i skifterne.²⁶ Under kvindesmykker er der bl.a. nogle sølvspænder, som

det ikke er muligt at typebestemme, men i et tilfælde nævnes et *hjerter af sølv* i perioden 1701-1750.²⁷ Der kan dog ligeså godt være tale om et vedhæng som et spænde. Desuden nævnes der et *skjortespænde (?)* i perioden før 1700.²⁸ Det kunne måske være det, der også kaldes et blusespænde eller særkespænde og således muligvis et hjerteformet spænde, men det er ikke muligt at afgøre.

Hjerteformede smykker nævnes en del steder i skriftlige kilder. Schoubye fremhæver "et barnehjerte" fra et skifte fra 1661, et guldhjerte i 1704 og et hjerte med sølvkæde i 1774.²⁹ Der er nok tale om hjerter til vedhæng i halskæder, for de to hjerteformede spænder, han afbilder, kalder han til gengæld for: "...mindelser om en i Østfrisland og Norge udbredt smykketype".³⁰ De har en størrelse og et udseende, der svarer til vores detektorfundne spænder. Begge hjerter har på toppen en krone flankeret af fugle, og det ene er fornedet forsynet med øskner eller huller (fig. 6).

I 1500- og 1600-tallets billedkunst ses datidens internationale, spanske mode med tilhørende smykker: tykke guldkæder, gerne flere ad gangen, med tilhørende vedhæng, og bæltter hvorfra kunne hænges lugtæbler eller knivskeder, samt fingerringe. Desuden ses rækker af hægter og maller samt knapper, altså mange af de smykketyper, som kom til at leve videre i almuedragterne i de næste århundreder.

De smykketyper, som ses i billedkunsten, findes også i de mange skattefund fra 1600-tallet.³¹ Imidlertid indeholder kun et af fundene et hjerteformet spænde. Det er en sølvskat nedlagt i Horsens omkring 1640. Her indgår bl.a. en halskæde af sølv med et lille hjerteformet, kronet spænde siddende i en øsken i kædens ene ende samt en lille sølvfløjte med et hjerte ligeledes fæstnet i kæden (fig. 8). Lindahl kalder skattens dragtsmykker og nipsgenstande for "særegne og antageligt nederlandske".³² Skønt spændet er et eksotisk, enkeltstående indslag i skattefundene, er det ret præcist dateret og altså det tidligst daterede spænde af typen i Danmark. De fleste publicerede, udenlandske paralleler dateres til 1700-tallet og frem, men der er nogle, der hører hjemme allerede i 1600-tallet (fig. 4), så spænderne har været i brug tæt på Danmark i dette tidsrum.

Særkespænderne, der som nævnt kendes fra skriftlige kilder fra perioden, ses ikke på samtidige billedkilder, måske af den grund at de ikke kunne ses, hvis de blev båret som lukke i særken og dermed i det inderste lag tøj. Det forklarer dog ikke, hvorfor de ikke findes sammen med de andre smykker i skattefundene. Har særkespænder været almindelige i skifterne i 1600-tallet, burde de nok være bedre repræsenteret blandt de bevarede genstande fra perioden. Blandt de detektorfundne danske ringspænder er nogle, hvis datering til middelalderen er usikker, og som måske til gengæld kan være særkespænder fra nyere tid.³³

Fig. 9. Tegning af gift kvinde fra Trelleborg, 1830'erne af Otto Wallgren. Kvinden bærer et hjerteformet spænde i halstørklædet. – Efter Svensson 1978, s. 61.

Drawing of a married woman from Trelleborg, 1830s, by Otto Wallgren. The woman is wearing a heart-shaped brooch in her scarf.



På trods af, at de er nært beslægtede, er det altså svært at finde den direkte forbindelse mellem de hjerteformede spænder fra middelalder og nyere tid, i hvert fald når man går ud fra det danske materiale. Noget tyder på, at de hjerteformede spænder har været ude af brug i Danmark, men at de er vendt tilbage, sikkert via almindelig kulturel udveksling med lande omkring os. Det samme synes at være tilfældet i Norge.³⁴ De mange bevarede, daterede eksemplarer fra vore nabolande fra 1700-1800-tallet viser, at de i denne periode blev populære som kæreste- eller bryllupsgaver.

Svensson skriver, at skikken med at bære et tørklæde og sammen med dette en *bröstsölja* eller et *särkspänne* ser ud til at have rodfæstet sig i den brede befolkning i 1700-tallet, i modsætning til de øvrige smykker i bonde dragten, som blev båret på den samme måde i århundreder.³⁵ Afbildninger, der viser spænderne i brug, bekræfter dette (fig. 9-11).

De spænder, som ses afbildet i brug på enten kunst eller fotografier, er relativt store og med vedhæng. Måske bruges de mest prangende spænder gerne i tørklædet, mens de andre eller mere ydmyge blev brugt som særkspænder. Eller måske ændres spændernes funktion fra at være særkspænder til at være pyntespænde på brystet eller i tørklædet, hvor de blev båret, så de kunne ses. Noget kunne altså tyde på, at de små, mere simple spænder bruges som skjorte-, særke- eller blusespænder, mens de større udgaver med vedhæng er en senere udvikling af typen, som bæres synligt.

Spørgsmålet er imidlertid, om spænderne kan have været brugt på andre måder end som kærestegaver til kvinder.

Spænderne fra Ribeområdet er alle så små, at man skal have små fingre og god finmotorik for at fæstne dem. De er også så små, at de ikke vil syne af



Fig. 10. Overdelen af en kirkedragt fra Rømø fra omkring 1840, hvor et hjerteformet spænde bæres i halstørklædet.
– Efter Schoubye 1961, fig. 231.

The upper part of an ecclesiastical costume from Rømø from around 1840, with a heart-shaped brooch worn on the scarf.



Fig. 11. Et tysk litografi viser nogle kvinder i dragter fra 1860'erne, hvoraf den ene på brystet bærer et hjerteformet spænde med vedhæng sammen med et lille tørklæde. – Efter Behrmann et al. 1979, s. 53 fig. b.

A German lithograph shows some women in costumes from the 1860s. One is wearing a heart-shaped brooch with pendants, together with a small scarf.

meget i et tørklæde eller på en barm. Om de mindste af spænderne også kan have været brugt til børn kunne være en mulighed. Berge nævner, at hjertesprettet blev brugt af ..“born [børn] i hylken”.³⁶ På dansk findes ordet *høllik* om et rektangulært tøjstykke, som svøbelsesbarnet bar over hoved, nakke og skuldre. Det var tidligere skik, at et udøbt barn fik nåle, sølvskillinger eller sakse, blade fra en bibel eller andet viklet i sit svøb eller lagt ned i sin vugge for at beskytte det mod troldtøj.³⁷ Måske et sølvspænde med symboler på Kristus kunne have samme funktion?

Det lille sølvspænde i kæde sammenhængende med en lille sølvfløjte og i øvrigt fundet sammen med en lillebitte sølvfrø kunne måske også være noget, der pegede i retning af, at det var smykker/legetøj til børn?

En anden ting, der springer i øjnene, er, at alle de publicerede eksempler er af sølv, mens en del af Ribespænderne og andre detektorfundne hjerteformede spænder er af uædelt metal. Det afspejler jo, at der blev lavet billige kopier af sølvspænderne, men blev også de brugt som kærestegaver?

Sammenfatning

Undersøgelsen med udgangspunkt i de ti hjerteformede spænder fra Ribe viser, at smykketypen har været mere almindelig end skriftlige kilder og samtidige billedkilder lader ane. De har været udbredt i hele Danmark, selvom de i den eksisterende danske litteratur om emnet har været knyttet til bestemte geografiske områder i landet.

Smykketypen er gammel, og betegnelsen særkespænde, som bl.a. bruges på dansk, henviser muligvis til en oprindelig brug som lukke i særkens halsslids, den samme funktion som spænderne havde i den højmiddelalderlige dragt.

Hjertet som motiv på ringspænder og andre smykker er rodfæstet i middelalderen og den katolske symbolik, hvor hjertet kan symbolisere både åndelig og jordisk kærlighed og er knyttet til Kristusdyrkelse.

Det er dog svært at finde en klar forbindelse mellem middelalderens hjerteformede ringspænde og det hjerteformede spænde fra nyere tid. Det tidligste eftermiddelalderlige eksemplar fra Danmark er sølvspændet fra Horsens-skattefundet fra midten af 1600-tallet, men der er ikke sikre skriftlige eller billedlige kilder til andre så tidlige eksempler på brugen af spænderne her i landet. Til gengæld findes der udenlandske eksempler på paralleller, som dateres til 1600-tallet.

Hjertespænderne blev brugt som kærestegaver i Nordtyskland, Norge og Sverige og findes i talrige variationer og med forskellige former for vedhæng og anden pynt. Muligvis har spænderne oprindeligt haft en funktion inderst i dragten, som særkespænder, men blev senere båret synligt som et pyntesmyk-

ke på brystet sammen med et tørklæde. Udviklingen mod det større og mere prangende afspejler måske ændringen i brugen af spænderne, idet de nu blev båret, så de kunne ses.

Måske kan de også have haft andre funktioner. Der er stor forskel på størrelsen og kvaliteten af de publicerede og jordfundne spænder.

Man må konstatere, at der har været noget for enhver smag, det ødsle og det enkle, spænder beregnet til mere praktisk brug og spænder udelukkende til pynt, og der har været noget for enhver pengepung. Nogle havde råd til flottere kærestegaver end andre.

KATALOG

1. Komplet hjerteformet spænde af sølv. Øverst på rammen en krone flankeret af to fugle. Tornfæstet består af en indsnævring af rammen. Højde: 30 mm, bredde: 24 mm. Ukendt proveniens (ASR M686, 701).
2. Fragment af hjerteformet spænde af sølv. Kun toppen af hjertet er bevaret. Den er dekoreret med to fugle i profil vendt mod en krone eller blomsterbuket. Under den ene fugl ses det, som sikkert er enden af en pil, som gennemborer hjertet. Et øje i rammen har muligvis udgjort tornfæstet. Højde: 14 mm (oprindelig højde: ca. 21 mm), bredde: 21 mm. Detektorfund, Gl. Hviding (ASR 1375x14).
3. Fragment af hjerteformet spænde af sølv. Toppen af spændet samt den ene side af rammen er bevaret. Af dekorationen er bevaret en krone og en enkelt fugl ud af oprindelig to. Tornfæstet består af en indsnævring af rammen. Højde: 16 mm (oprindelig højde: ca 20 mm), bredde: 13 mm. Detektorfund, ukendt fundsted (SJM 231x2).
4. Hjerteformet spænde af sølv. Rammens top er dekoreret med en krone flankeret af to fugle. Den nedre del af rammen er dekoreret med knopper, der skiftevis har øjer, måske oprindeligt til vedhæng. Tornfæstet er et øje i rammen. Tornen mangler. Højde: 31 mm, bredde: 22 mm. Detektorfund fra Råhede (ASR 872x62).
5. Komplet hjerteformet spænde af kobberlegering. Rammens top er dekoreret med en stiliseret krone flankeret af to fugle. Tornfæstet er en indsnævring af rammen, nålen er muligvis af jern. Højde: 33 mm, bredde: 21 mm. Fundet med detektor i jord fra udgravning i Døgarsgade, Ribe (ASR 2089x111).
6. Fragment af hjerteformet spænde af kobberlegering. Toppen af rammen har en simpelt udformet krone. Tornfæstet er en indsnævring af rammen, der sidder endnu en rest af tornen omkring denne. Højde: 21 mm (oprindelig højde: ca. 30 mm), bredde: 25 mm. Detektorfund fra Gl. Hviding (ASR 1689x18).
7. Hjerteformet spænde af kobberlegering. Toppen af rammen er dekoreret med en stiliseret krone, hvorunder ses bogstaverne IHS. Tornfæstet er en indsnævring af rammen. Tornen mangler. Højde: 24 mm, bredde: 17 mm. Detektorfund fra Gl. Hviding (ASR 1375x3).
8. Hjerteformet spænde af kobberlegering. Rammens top er dekoreret med en stiliseret krone flankeret af to fugle. Tornfæstet er en rektangulær gennembrydning af rammen. Tornen mangler. Højde: 31 mm, bredde: 23 mm. Detektorfund fra området mellem Hviding og Råhede (ASR 872x253).
9. Fragment af hjerteformet spænde af kobberlegering. På toppen af rammen en stiliseret krone, samt en række huller og/eller øskner. Tornfæstet er et hul gennem rammen. Tornen

er bevaret. Højde: 30 mm (oprindelig højde: ca. 32 mm), bredde: 23 mm. Detektorfund, ukendt fundsted (SJM 231x1).

10. Komplet hjerteformet spænde af kobberlegering. Toppen af rammen er dekoreret med en englebuste. Den nedre del af rammen er dekoreret med spidser og rektangulære udvidelser af rammen. Kronet af engels hoved/overkrop/vinger. Højde: 27 mm, bredde: 21 mm. Detektorfund fra Okholm (SJM 154x87).

NOTER

1. Søvsø 2009.
2. Madsen 1999, s. 124 og fig. 138; Søvsø 2005, s. 50.
3. Lightbown 1992, colour plate 54.
4. F.eks. van Beuningen 1993, afb. 901-905, 970-981.
5. F.eks. van Beuningen 1993, afb. 884.
6. Søvsø 2011.
7. Lindahl 2002, s. 41-43; Lightbown 1992, s. 186.
8. van Beuningen et al 1993, afb. 901-905; van Beuningen et al 2001, afb. 1899-1902; Lightbown 1992, s. 184 sp. 2.
9. Bjørn & Gotfredsen 1996, s. 137-138.
10. Berge 1975, sp. 404-405.
11. Mathiassen 2006, s. 19-27; bl.a. Svensson 1978, s. 11.
12. Andersen 1960, s. 141.
13. Lightbown 1992, s. 156.
14. Schoubye 1982, s. 115.
15. Fossberg 1991, s. 68; Berge 1975, sp. 404; Behrmann et al. 1979, s. 23.
16. Behrmann et al 1979, s. 123.
17. Kirme 2002.
18. Fossberg 1991, s. 31; Svensson 1978, s. 56-57.
19. Berge 1975, sp. 400-406.
20. Berge 1975, sp. 400.
21. Svensson 1978, s. 60.
22. Schoubye 1961, s. 256; Andersen 1960, s. 137.
23. Andersen 1960, s. 135-137.
24. Søgning på: *Hjerteformet ringspænde*. Der er fund fra Museum Østjylland, Folkemuseet i Hillerød, Museum Sønderjylland, Museum Sydøstdanmark, Bornholms Museum og Museum Lolland-Falster. Desuden findes kronede, hjerteformede spænder i Tønder Museum og Varde Museum (Varde Museums spænder har ikke proveniens i området, men er fra en privat samling), samt på Nationalmuseet og i Den gamle By i Aarhus.
25. Andersen 1960, s. 135-137.
26. Lorenzen 1975, s. 29 og 55, 102 samt tilhørende tavler.
27. Lorenzen 1975, tavle 5, gr. 19.
28. Lorenzen 1975, tavle 1, gr. 19.
29. Schoubye 1961, s. 220.
30. Schoubye 1961, s. 224.
31. Lindahl 1988.
32. Lindahl 1988, kat. nr. 30.

33. Jensen 2005, kat. nr. 125-127, Behrmann et al 1979, s. 26 fig. c.
34. Berge 1975, sp. 405.
35. Svensson 1978, s. 57-58.
36. Berge 1975, sp. 400. Ifølge nynorsk ordbog er "hylk" en barnehue.
37. Troels-Lund 1969, bd. 4, s. 297.

LITTERATUR

- Andersen, E. 1960: *Danske bønders klædedragt*.
- Behrmann, I., G. Kaufmann & C.L. Küster 1979: *Volkstümlicher Schmuck aus Norddeutschland*. 21 März bis zum 10. Juni 1979. Altonaer Museum in Hamburg Norddeutsches Landesmuseum. Samlungen des Altonaer Museums in Hamburg Heft 11. 1979.
- Berge, R. 1925: *Norskt Bondesylv* (genoptrykt i 1975).
- Bjørn, H. & L. Gotfredsen 1996: *Århus Domkirke, Skt. Clemens*.
- van Beuningen, H.J.E & A.M. Koldewey 1993: Heilig en Profaan. 1000 Laatmiddeleeuwse Insignes uit de collective H.J.E. van Beuningen. *Rotterdam Papers* VIII.
- van Beuningen, H.J.E, A.M. Koldewey & D. Kicken 2001: Heilig en Profaan 2. 1200 Laatmiddeleeuwse Insignes uit openbare en particuliere collecties. *Rotterdam Papers* 12.
- Fossberg, J. 1991: *Draktsølv*.
- Jensen, M.H. 2005: *Middelalderlige ringspænder i det nuværende Danmark. Typologi og datering, fundforhold og kontekster, funktion og symbolik*. Udgivet af Afdelingen for Middelalder- og Renæssancearkæologi og Middelalder-arkæologisk Nyhedsbrev.
- Kirme, K. 2002: *Eesti rahvapärased ehted. 13. sajand -20.sajandi algus*.
- Lightbown, R. W. 1992: *Medieval European Jewellery. With a catalogue of the collection in the Victoria & Albert Museum*.
- Lindahl, F. 1988: *Skattefund. Sølv fra Chr. IV's tid. Danish Seventeenth-Century Silver Hoards*.
- Lindahl, F. 2003: *Symboler i Guld og sølv. Nationalmuseets fingerringe 1000-1700-årene*.
- Lorenzen, E. 1975: *Folks tøj i og omkring Århus ca. 1675-1850*.
- Madsen, P.K. 1999: *Middelalderkeramik fra Ribe. Byarkæologiske undersøgelser 1980-87*. Den antikvariske Samlings skriftrække bind 2. Jysk Arkæologisk Selskab.
- Mathiassen, T.E. 2006: *Dragtsmykker i Danmark 1750-1850* (red.: H.M. Gylfadottir). I: *Rapport fra Nordisk Dragtseminar Reykjavik 8.-10. august 2006*. s. 19-27.
- Schoubye, S.1961: *Guldmedehåndværket i Tønder og på Tønderegnen 1500-1900*.
- Schoubye, S.1982: *Sønderjysk sølv. Silber aus Nordschleswig*.
- Svensson, S.1978: *Folkligt dräktsilver. Ur Kulturens samlingar*.
- Søvsø, M.H. 2009: Middelalderlige ringspænder. Typologi, datering og brug. *Kuml* 2009, s. 183-211.
- Søvsø, M.H. 2011: Tro, håb og kærlighed. De middelalderlige ringspænders symbolik. *Kuml* 2011, s. 263-284.
- Søvsø, M.H. 2005: Middelalderlige ringspænder fra Ribe. *By, marsk og geest* 17, 2005, s. 43-57.
- Troels-Lund 1969: *Dagligt Liv i Norden i det sekstende Århundrede*. 6. udgave ved Erik Kjersgaard.

Heart-shaped brooches from modern times

Dress accessories from modern times are only sparsely described in the Danish literature on the costume practices of the peasant population. The recent widespread use of metal detectors has yielded many finds which demonstrate that these dress accessories were found all across Denmark. Some types stand out as being particularly recognisable, and one of these comprises heart-shaped brooches typically decorated with a crown and birds. This article is based on ten such brooches in the collection of the Museums of Southwest Jutland, nine of which were found in the soil (fig. 1), but these will be comparable with brooches in many other museum collections across Denmark (fig. 7).

Despite the fact that these ornaments have not left any particular traces in written or pictorial sources, they were very common. They were widespread across the entire country, even though the extant Danish literature on the subject is linked to particular geographical areas (fig. 6).

The ornament type itself has a long history, and the Danish term *særkespænde* – shift brooch – refers to an original use in fastening the neck slit of a shift, the function originally performed by these brooches in the costumes of the High Middle Ages, (fig. 2).

The heart as a motif on ring brooches and other ornaments is rooted in the Middle Ages and the Catholic symbolism, where the heart can symbolise both spiritual and worldly love, is associated with the worship of Christ (fig. 3).

It is difficult to find a link between these medieval heart-shaped ring brooches and the heart-shaped brooches of post-Medieval

times. The earliest dated Danish example is the silver brooch in the Horsens hoard dating from the middle of the 17th century (fig. 8), but there are no secure written or pictorial sources referring to such early use of these brooches in Denmark. Conversely, there are 17th century parallels in the published material from other countries (fig. 4).

The brooches were used as lover's gifts in Northern Germany, Norway and Sweden and occur in numerous variations and with various kinds of pendants and decoration, but always with the heart as the central motif (figs. 4 and 5). The brooches possibly had an original function innermost in the clothing as shift brooches, but at some time in the 18th – 19th century they began to be worn visibly as ornaments on the chest together with a scarf. Concurrent with this, they developed to become larger and more showy, as they were now worn where they could be seen (figs. 9, 10 and 11).

The brooches could perhaps have had other functions and there are great differences in the size and quality of the examples that have been found and/or published. There are some reports that heart-shaped brooches were used in connection with children's clothing/head attire in Norway.

There were brooches for every taste, extravagant or simple, and some examples were intended for practical use, whereas others were exclusively for decoration. There was also something for every purse – some people could afford finer lover's gifts than others.

Mette Højmark Søvsø
Sydvestjyske Museer