

**KUML
2013**

KUML 2013

Årbog for Jysk Arkæologisk Selskab

With summaries in English

I kommission hos Aarhus Universitetsforlag

Vej og gravplads

Et eksempel fra Møllegårdsmarken på Fyn

AF HENRIK THRANE

Den velkendte gravplads, Møllegårdsmarken på Østfyn, ligger næsten præcist halvvejs mellem Gudme og Storebæltskysten.¹ Marken er nu plantet til med juletræer. Endnu skygger den store eg over den mægtige sten, som Broholms bønder satte i 1882 til minde om deres herremand – kammerherre Frederik Sehested (1813-82) – som vi kan takke for kendskabet til pladsen og for de første publikationer af dens mange jernaldergrave.² Senere gravede Fyns Stiftsmuseum på pladsen i to omgange. Først Erling Albrechtsen i 1959-66 som led i hans livsprojekt om Fyns jernaldergrave og bebyggelse.³ Senest, 1988-93, gravede Odense Bys Museer som led i et stort forskningsprojekt om Gudme områdets arkæologi og historie. De sensationelle opdagelser af de mange metalsager fra 4.-6. århundrede e.Kr. både ved Lundeberg på kysten og ved selve Gudme måtte jo følges op på værdig vis (fig. 1).⁴

Opgaven for den sidste kampagne på gravpladsen var at lokalisere eventuelle resterende grave, så de ikke gik helt til grunde ved markens fortsatte dyrkning, der, som påvist, var hård ved urnegravene. Desuden skulle gravpladsens udstrækning endeligt afklares.

Ved disse sidste udgravninger fremkom 257 nye grave, og pladsens grænser blev fastslået (fig. 2). Men også helt nye elementer fremkom takket være de større flader, som blev afdækket – i alt 8.554 m². Museumsassistent Claus Madsen fordybede sig videre i disse elementer efter afslutningen af den egentlige feltkampagne gennem 1991-94 bistået af et par trofaste amatørarkæologer.⁵

Stolpekonstruktioner om brandgrave – dødehuse – fandtes i fire tilfælde, og et brandlag fra ligbrændingen blev konstateret (se nedenfor).⁶ Endelig fremkom der de steder, hvor erosionen havde aflejret muld over jernalderoverfladen, nogle ganske spinkle stenlægninger, der kun kan tolkes som vejbelægningspor. Bevaringen og erkendelsen af dem er altså betinget af terrænforholdene, og det er klart, at langt det meste af dem forlængst er fjernet af markredskaberne.

Ser vi bort fra den velkendte oldtidsvej ved Krogsbølle på Nordfyn og senest Kildehuse II ved Fraugde, er disse vejspor de hidtil eneste fra Fyn med sikker oldtidsdatering.⁷

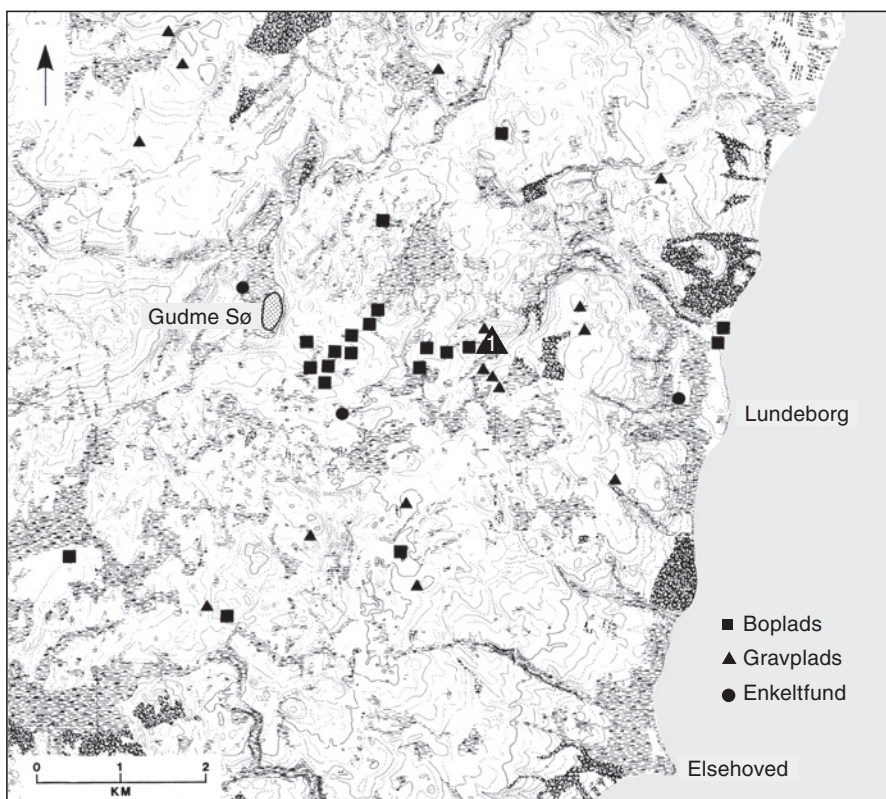


Fig. 1. Gudme-undersøgelelsesområdet med markering af Møllegårdsmarken som nr. 1. – Efter Thrane 1993.

The Gudme study area. 1: Møllegårdsmarken cemetery.

Gravpladsen tages i brug i sen førromersk jernalder og fortsætter på den anden side af 400 e.Kr. med nogle få grave. Den største intensitet hører dog til yngre romersk jernalder – nærmere bestemt periode C 2 – og det er formentlig i denne periode, de nævnte nyheder hører hjemme.⁸

Vejene over gravpladsen

Vejene er en stærkt underrepræsenteret kildegruppe i hvert fald i dansk arkæologi, når man tager i betragtning, hvor længe vogne har været brugt og hvor mange kilometer veje, der må have strakt sig gennem de forhistoriske landskaber. De fleste har været primitive, dvs. uden belægning.⁹ Vadesteder er de steder, hvor vejen er nemmest erkendelig, fordi man var nødt til at befæste vejbanen gennem vadet.¹⁰



Fig. 2. Møllegårdsmarken og dele af Tange Ådal, plan over gravpladsen med “dødehuse” og søgegrøfter ANU og ANT fra 1998 og vejspor (signatur nr. 1). – Tegning: C. Madsen. Elektronisk udgave: Allan Larsen.

Plan of the cemetery showing mortuary houses, trial trenches ANU and ANT from 1998 and traces of roads (1).

Et problem ved oldtidsveje er naturligvis, at de normalt er nærmest umulige at datere.¹¹ Et vejspor eller en hulvej i sig selv giver ingen datering af anlægsgelses- eller brugstid. Kun i heldige tilfælde kan det tidspunkt fastsættes, hvor vejen gik af brug og blev dækket til. I nogle få tilfælde kan en relativ datering foretages, fordi vejen skærer igennem, eller dækkes af daterbare anlæg (som på Södra Sallerup jf. nedenfor). Fund på eller ved brolagte veje, typisk i vadesteder, har i flere tilfælde dateret anlæg til jernalder – som f.eks. Krogsbølle.¹²

Møllegårdsmarkens vejspor er så spinkle, at det ikke kan udelukkes, at man har set dem ved de tidligere udgravninger, men overset deres betydning. De flader, som blev maskinelt afdækkede i den sidste kampagne, viste nogle underlige brolægninger af ganske små sten. De lå ret forvirrende i forskellige niveauer. Nogle steder dannede de sammenhængende striber eller flader, der dårligt kunne være andet end spor af vejbelægninger. Grunden til deres uregelmæssighed var dels recente dyrkningsskader, dels at hjulene fra oldtidens køretøjer havde skåret dem i stykker, men til gengæld havde efterladt hjulrønder, der i heldige tilfælde kunne afdækkes. Vi kunne finde sporene flere steder, hvor muldlaget ikke, som ellers sædvanligt, var pløjet af, men var aflejret hen over stenlægningerne. Der er således vejspor i både syd og nord. Belægningen bestod af småsten – 1-5 cm store i op til fem lag, op til 10 cm tykke. Den kunne følges over 1,8-2 meters bredde (fig. 3).

I fladen sås flere steder meget tydelige riller, 40 cm brede og op til 10 cm dybe, som må indicere hjulspor, hvor vognene har været tungt lastede. Afstanden mellem sporene må svare til akselvidden, som kan måles til mellem 1,15 og 1,2 m. Det svarer pænt til de såkaldte Tranebær- og Astrup-Jellingtyper, som er rekonstruerede ud fra mosefundne trævogndele fra jernalderen.¹³ 1,2 m synes at være en gennemgående norm for de erkendte vejspor i Danmark.¹⁴

Normalt er de vejbelægninger, vi kender fra Danmark – fra netop vadestederne – ret substantielle med store randsten og en vejbane af sten med rimeligt flade overflader, omend de sjældent blev så regelmæssige som de romerske veje. Så spinkle brolægninger som her på Møllegårdsmarken er næsten ukendte, hvilket ikke kan undre. Hvis den type brolægninger findes beskadiget af markredskaber, vil man nok være tilbøjelig til at ignorere dem, og i hvert fald næppe tro, at de repræsenterer veje. Underligt nok fremkom ved de omfattende udgravninger på den skånske side af Øresundsforbindelsen syd for Malmö stumper af en vej med ganske samme type belægning som Møllegårdsmarkens. Ved Robotskjutfältet 14A kunne en sådan vejstump – også med hjulspor – dårligt dateres, men en anden tilsvarende fra Södra Sallerup 15C blev stratigrafisk dateret til at være ældre end ildsteder med yngre broncealders keramik;¹⁵ en C14-datering af korn mellem vej og ildsted giver 1000-800 (980-



Fig. 3. Eksempel på stenbrolægningen ved den nordvestre vejstump, set fra nord. – Foto: C. Madsen.

Stone pavement to the NW, seen from the north.

82/920-800) f.Kr.¹⁶ Det betyder, at denne uanseelige teknik har været brugt i mindst 1.000 år i Sydkandinavien-Danmark, men blot efterladt sig de nævnte skånske spor plus Møllegårdsmarken og Kildehuse II – indtil videre.

Det bør nævnes, at lignende vejbelægning fandtes i den sydtyske Heuneburgs hovedport fra Hallstatttiden og endnu kan ses på vejen ved Concordia-templet i den græske by Agrigentum på Sicilien.¹⁷

Mod syd førte den bedst bevarede vejstump direkte ned mod Tange Å, der danner gravpladsens naturlige sydgrænse. Her førte to hulveje ned til vadestedet (fig. 4 og 5). For at lette op- og nedstigningen fra ådalen var vejen vel oprindeligt gravet ind i åens nordskrænt og siden slidt dybere ned.



Fig. 4. Hulvejene ved gravpladsens sydøstende set fra syd, til højre stolpe- og pælehuller fra hus AHG. – Foto: C. Madsen.

The sunken roads at the SE end of the cemetery, seen from the south. Post- and stake holes from house AHG can be seen on the right.

Disse vejspor kan dateres på flere måder. Vejene går ikke ind over gravene, hvilket tyder på en samtidighed mellem de to fænomener. Vi har ganske vist ingen spor af, at brandgravene skulle have været synlige på overfladen. En form for markering må dog forudsættes, idet det ellers synes uundgåeligt, at grave blev gravet ned i hinanden i århundredernes løb.

Vejene er kun et sted dækket af arkæologisk daterbare lag. Det er ved vade-stedet, hvor et 50 cm tykt lag med mange spor af brandaktiviteter lå vest for vej ADF. I dette lag fandtes i hvert fald oldsager, der må tilhøre ældre germansk jernalder (fig. 6).

En anden dateringsmulighed var det lerkarskår, som fandtes på vejens nordgående strækning.¹⁸ Det kan næppe have ligget der længe, men blev dækket og

bevaret, og giver dermed en datering af et sent tidspunkt i vejens brugsperiode. Skåret er OSL-dateret (optically stimulated luminescence) på det nordiske laboratorium for thermoluminescensdatering på Risø.¹⁹ Dateringen er 1531+-100 før nu, dvs. noget yngre end dateringerne af en lille serie prøver fra nedslidte urner i NØ (fra den gravgruppe, som er nærmest vejen med det nævnte skår)²⁰ med dateringer mellem 2152 og 1688 før nu.²¹

Endelig har vi en slutdatering for den vestlige hulvej ved åen. Her stod nemlig en 13 cm tyk pæl banket ned midt i vej ADF. Den er dendrodateret til 1210 e.Kr. Pælen viser, at vejen endnu var i brug på dette tidspunkt, længe efter at gravpladsen var opgivet – og glemt? Pælen viser, at nogen ikke brød sig om denne trafik og har ønsket at spærre vejen.

En tilsvarende pæl i den østlige vej sås kun som et 20 cm tykt stolpespor, mindst 88 cm højt. Intet træ var bevaret, og pælen var trykket kraftigt mod vest – formentlig for at man kunne komme igennem med en vogn.

Tre store sten opfattedes som rester af en afgrænsning af bålpladsen vest for vejene. Efter opgivelsen (eller lukningen) af vejene blev de åbenbart trillet ned i hulvejen.

Den vestlige af de to nævnte hulveje var fyldt op med et 20 cm tykt lag med indhold ganske som det nævnte lag vest for vejen. Laget giver altså en *terminus ante quem* for vejenes lukning. Problemet er blot, at det er aflejringen, ikke lagets indhold, der skal give denne datering, idet laget er sekundært aflejret i hulvejene.

Spor af en tredje hulvej vest for de to omtalte var også fyldt med brandjord, indeholdende potteskår og smeltede bronze-, glas- og guldstumper. Den mødte de to andre ude i åen.

At der er tre parallelle hulveje kunne opfattes som et udtryk for trafikregulering – one way traffic – men det er måske en overtolkning.

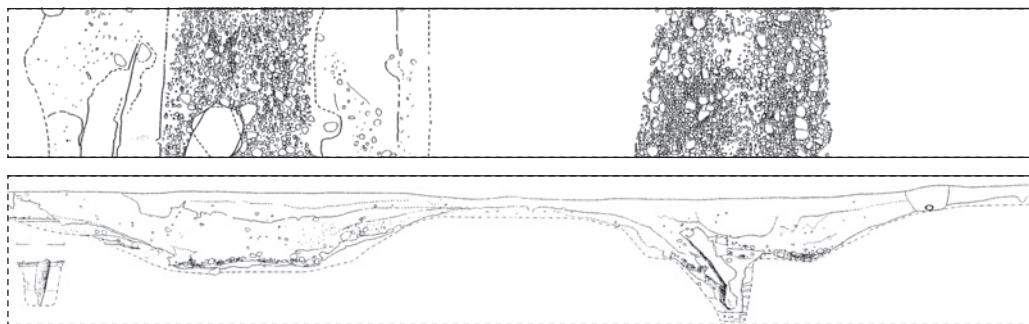
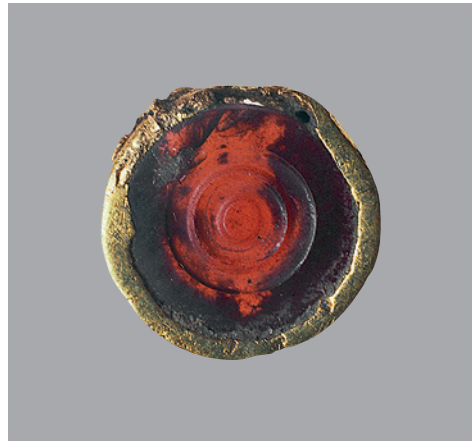


Fig. 5. Profiler vest-øst i hulvejene og planer over søgegrøfterne, jf. fig. 4. – Tegning: C. Madsen.

Sections through the sunken roads and plans of the trial trenches.

Fig. 6. Granatindlagt smykkeknop af guld. – Foto: C. Madsen.

Gold button inlaid with garnet.



Tange Å og vadestedet

Af selve vadet var der kun spor at se i den profil, som kunne afrenses i åens venstre bred. Her lå mindre sten over en strækning på 12 m på den gamle åbund. 20 m længere mod vest sås et tilsvarende stenlag, hvis vejkarakter dog ikke støttes af tilsvarende iagttagelser på land. Det er ikke nærmere undersøgt.

Da åen i nyere tid er blevet oprenset mange gange, var der ikke noget at finde ude i selve åløbet. I dag løber åen i et smalt, gravet og årligt oprenset løb. I oldtiden må ådalen have været vandførende i forskelligt omfang, afhængigt af årstiderne. Dalen, dvs. det gamle åleje, er ca. 50 meter bred. Den henligger nu som fugtig eng. De skiftende lag tørv og sand, som profilerne i vore to grøfter (se nedenfor) viste, skyldes formentlig skiftende vandstande. Nogle år må der have været så megen erosion fra de omliggende marker og åbredder, at materiale er revet med og aflejret de steder, hvor vandet blev roligere.²² Det er nærliggende at se en sammenhæng mellem perioder med særligt intensiv dyrkning og disse aflejringer. Oplagte perioder vil være yngre kejsertid og ældre germanertid samt middelalderen, hvor herregårdsdriften kom i gang.

I 1998 gravede vi med studenter fra Aarhus Universitet som seminargravning to øst-vest-orienterede søgegrøfter i ådalen. Grøfterne blev gravet med gravemaskine, flade og profiler behandlet på gammeldags maner.

Den ene grøft, ANU, placeredes midt i dalen, den anden, ANT, nedenfor sydskrænten.

Den første grøft ANU målte 14,3 m i længden og var 2,8 m bred (fig. 7). I næsten hele grøften konstateredes en 12½ meter bred stenlægning ANV. De to profilvægge viste ret forskellige lagserier. Den nordlige, ANW, havde striber af mørk tørvelignende jord vekslende med hvide sandstriber, betydeligt tykkere over stenlægningen end udenfor den. Stenlægningen var i begge profiler

dækket af et tykt homogent hvidgråt, leret sandlag. Det er uvist, om det er spor af en slidbane som iagttaget andre steder. Laget stammer formentlig fra en strømaflejring. Under dette lag var der igen blandede sand- og tørvelag og rustfarvet grus, derunder blåler.

Stenlægningen ANV var i nord stedvis hullet med lyst sand mellem stenene, men ellers fyldte den mørke fyld mellemrummene mellem stenene. Stenene lå ganske tæt og kompakt med en jævn vandret overflade. Dog faldt overfladen mod nord, ret kraftigt over de nordligste 30-40 cm. De fleste sten var æggestore eller mindre, 3-5 cm, nogle kun 2-3 cm, ganske få var håndstore, de fleste større sten var mindre end 25 cm. Stenene lå på rustfarvet grus. Der lå også træ uden system, op til 30 cm lange grene og små kviste i pletter.



Fig. 7. Grøft ANU set fra vest med stenlægning ANV under afrensning. – Foto: C. Madsen.

Trial trench ANU with stone pavement ANV, seen from the west.

Pæle observeredes ved østenden af stenlægningen. En prøve af ellerødder AOH (x4725) er C14-dateret til 440-430 e.Kr. (K 7035). Ved gravning langs profilen under stenlægningen sås flere lodret eller skråt stående pinde i forskellige retninger, der kunne følges 15-17 cm ned. En 1,5 cm tyk pind stod 15 cm skråt ned i blåleret, en anden stod med spidsen opad. Flere 3-4 cm tykke pæle stod til 17 cm under det organiske lag, en enkelt var 6 cm tyk, andre blot 1 cm tykke.

På grund af vandstanden lykkedes det ikke at komme til pælens bund. Pælene ser ud som skråt (frisk) afskårne pæle, der er sat ned, har slået rødder og siden dannet et buskads. De må være sat ned, inden stenlægningen blev lagt.

Også ved østenden fandtes pæle under stenlægningen AOJ, her i en 1½ m bred zone. De var næsten alle lodrette, nogle svært krogede og snoede sig ned gennem det kompakte 30-40 cm tykke grus- og sandlag. Her var også spor af tynde pinde i alle retninger samt meget næsten borttrådet træsmuld. Rødderne kunne i profil ANW følges helt op til stenlagets overflade. Fra AOJ er taget en prøve af formentlig ellerødder; x4726. Den er C14-dateret (K 7036) til 640 e.Kr.

Ådalens sydside

I den lange grøft ANT langs højre åbred sås tre stenlægninger AOD, ANY og AOF (fig. 8). Grøften skærer en landtunge, der sydfra går ud i ådalen. Grøften var 43 m lang og 2,4 m bred, i østenden var der vand, mens hovedparten af grøften var tør i bunden.

Den sydlige profil var den mest instruktive (fig. 9). Undergrunden bestod af morænesand skiftende til ler i vest, lag 2 og 4-6 var tynde tørvelag, lag 3 og 5 tynde sandlag. Det noget diffuse grå sandlag 7 blev mod vest brudt af en fordybning, 115 cm bred, der gik ned i lag 6. Lag 5 er vel fra en erosionsfase, afløst af stille vand, hvori tørven blev aflejret. Lag 5-6 blev tykkere mod vest med flere uregelmæssige sandlag vekslende med brunsort tørv over lag 2.

Vest for lag 7 går det tilsvarende lag meget uregelmæssigt ned i lag 2, som her udfylder en lavning i undergrunden og indeholder flere vandret liggende stykker træ. Håndstore sten fandtes i bunden af det gråbrune lag og i undergrunden mod vest, hvor bunden stiger svagt.

Ved AOD var der en sænkning i undergrunden dækket af meget leret, homogen grå jord. I vest har en recent grøft ANØ forstyrret profilerne.

Lodrette pæle AOK sås øst for stenlægning AOF. Pælene var ca. 4 cm i diameter. En prøve af formodede ellerødder, x4729, er C14-dateret (K 7127) til 435 e.Kr. Under AOF var en tæt samling pælerødder, der på grund af vandstan-



Fig. 8. Grøft ANTs østlige del set fra vest med stenlægning AOD i forgrunden og med AOE og AOF bagved. – Foto: C. Madsen.

Eastern part of trial trench ANT, seen from the west, with stone pavement AOD in the foreground and pavements AOE and AOF to the rear.

den ikke kunne undersøges ordentligt. Også øst for AOF var der flere pæle i tørvelaget, nogle ses i profilen.

Stenlægning AOD blev til dels skrælet af med gravemaskinen, da der ikke kunne ses noget klart fyldskifte ved afgravningen. Stenene var mest ca. 2 cm store, med både mindre og håndstore sten. Stenlægningens bredde var $3\frac{1}{2}$ meter.

Den vestligste stenlægning, ANY, var rimeligt tæt lagt og plan, svagt faldende mod nord, løse sten lå i den grå fyld over stenene. De lå direkte på, og var presset ned i undergrundens blåler. Stenene var 2, $2\frac{1}{2}$, 3, 6 eller 10 cm store, kun få var større eller mindre.

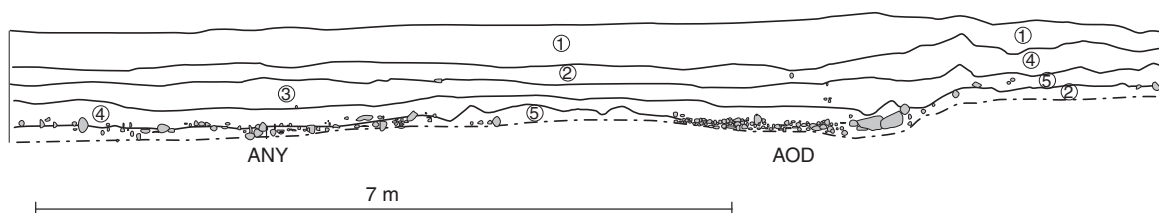


Fig. 9. Profil ANZ i grøft ANT.

E-W section ANZ in trench ANT.

En svag 20 cm bred rende gik lidt på skrå gennem feltet. Den var parallel med en mindre tilsvarende, 10-12 cm bred rende, 15 cm mod vest. Disse to render opfattes som hjulspor.

AOF var et 2,4 m bredt fyldskifte med spredte småsten, i sydprofilen tydeligt af samme karakter som AOD og altså formentlig en vejbelægning, som vi ikke har erkendt tidligt nok. Stenene var mest ca. 3 cm store og lå på gråligt ler.

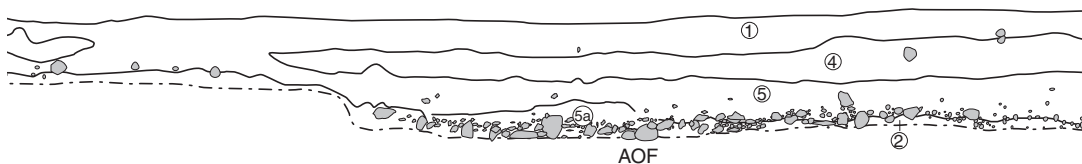
I skrænten syd for grøft ANT bemærkedes tre hulvejsrester som svage render. AOL var ca. 6 m bred sydøst for stenlægning ANY. AOM var 1½ m bred og løb skråt op ad skrænten 6-7 m øst for AOL. AON var 2 m bred og gik skråt op ad skrænten 2 m vest for AOM. Hver hulvej svarer altså til en af vejbelægingerne i søgegrøften.

Vi havde vel så småt ventet at finde et stenlagt vad af samme type som Krogsbølle eller Broskov.²³ Det var imidlertid en ganske anderledes beskeden brolægning, der dannede bunden i vadestedet i Tange Å.

Det er ikke konstateret, men jeg går ud fra, at stenlægningen fortsætter hele vejen tværs over ådalen.

Der er så godt som ingen fund fra vore grøfter, blot lidt tilfældig stenalderflint. De eneste daterende elementer er altså pindene/rødderne fra ellekrattet langs vadet. De blev formentlig stukket ned langs vadet og slog rødder i den våde jord. C14-dateringerne viser i hvert fald en ganske sen benyttelse af vadestedet, men kan næppe opfattes som exclusive for andre dateringer, jf. problemerne med vejenes relative dateringer som nævnt ovenfor.

Hvis Broskovvejen skal opfattes som den østsjællandske elites udtryk, synes eliten på Østfyn at have haft andre normer.²⁴ Der er ikke megen elan over anlæggene ved Møllegårdsmarken. De virker mest som minimumsindsatser for at gøre overgangen over Tange Å trafikabel. Der er i hvert fald ikke megen romersk inspiration at spore her.



Vej og grav

En sammenhæng mellem veje og grave er ikke nogen ny tanke, man behøver blot at tænke på den klassiske verden med dens Kerameikos uden for Athen, Via Appia ved Rom, etruskiske gravgader osv.²⁵ Nord for Alperne kan Wederath–Belginum nævnes som et godt eksempel.²⁶

Vejene var ikke blot hensigtsmæssige trafikårer, men nødvendige for udfyldelsen af ritualerne – ceremoniel kørsel, ofringer etc.

En tilsvarende sammenhæng blev tidligt formodet for den nordiske bronzealders gravhøje og har siden været en omstridt hypotese.²⁷ Vilhelm la Cour anså klarlægningen af det "oprindelige vejnet" for en forudsætning for bebyggelseshistorie.²⁸ Han anførte eksempler for yngre stenalder, men byggede dem, som for bronzealderen, alene på gravmonumenternes udbredelse.²⁹ Der var ikke andre kilder tilgængelige dengang.

Konkrete eksempler er siden kommet til, Flintbek i Slesvig fra neolitikum og en palisadehegnet vej ved Döserygg ved Trelleborg i Skåne.³⁰ Stendyngegravene skal heller ikke glemmes i denne forbindelse.³¹ I bronzealderen var det hidtil alene gravhøjene, som tjente som indicier, bortset fra fx Tryggevejvejen. Lineære forløb er velkendte især i Jylland, men findes også på Sjælland og Fyn.³² Udaterbare jordveje ledsager ofte højrækkerne, men diskussionen om sammenhæng og samtidighed ligner alt for ofte gåden om hønen og ægget.

Med jernaldergravpladserne efter tidlig førromersk jernalders tuegravpladser forsvinder den tydelige overjordiske, vidt synlige markering, og sammenhænge mellem veje og gravpladser må i højere grad være baseret på lokalkendskab til terrænet og gamle vaner. Igen må det konstateres, at der kun er ganske få iagttagelser af veje, også når det gælder deres tilknytning til gravpladser.³³ Denne mangel på reelle iagttagelser kunne tidligere tilskrives de begrænsede udgravninger, der alene interesserede sig for gravene. Med de store arealafdækninger fra 1960'erne og fremefter burde denne indvending falde bort. Dog vrimler det ikke ligefrem med eksempler, at dømme efter de (alt for få) publicerede, men der skal nok være flere. Hjemstedgravpladsen, der i tid svarer til Møllegårdsmarken, har vejspor, der skæres af nogle af de senere grave.³⁴ Jernaldergrave langs formodet vejforløb kan også anføres.³⁵

På gravfelt 150 på Helgö kendes fint stensatte veje, der som Rösaring i Uppland og Holmsmalma opfattes som processionsveje.³⁶ I Hedeby formodes en ældre vej at gå tværs over området, og igennem sydgravpladsens vestdel, en anden påvist vej langs kysten synes at dele sig ved gravhøjen i sydgravpladsens østdel.³⁷ Nylig er stenlægninger lignende Møllegårdsmarkens fundet ved de omfattende gravninger ved Fraugde sydøst for Odense, formentlig samtidig med en ældre bronzealderhøj på Østre Boulevard II.³⁸ Lidt yngre er vejsporene under Nøragergård Høje II.³⁹

Dødehuse

På Møllegårdsmarken anes en forbindelse mellem to elementer, som ellers ikke synes at have meget tilfælles. Pælekonstruktioner omkring brandgrave er nævnt ovenfor – vi kan kalde dem “dødehuse” eller “gravhuse”. Mens den ene var rund, var de andre firkantede, men indbyrdes ganske forskellige. Det først fundne anlæg, LQ, målte 5,2x4,7 m og lå i gravpladsens nordvestdel.⁴⁰ Det omrammede en beskadiget samling brændte ben med nogle få lerkarskår i et stolpehul, dateret til romersk jernalder. Her var ingen bevarede vejspor, men det kan ikke fejle, at vejen mod vest gik her forbi.

Hus ZP havde en udvendig diameter på 5,2 m og var en stolpekreds om fire urner, hvoraf de tre må være nedsat samtidigt (grav 2214), mens den fjerde, grav 2213, stod næsten i centrum. Dateringen er romersk jernalder.⁴¹

Dette hus lå tæt vest for vejene, i gravpladsens sydøstlige del, ganske nær det største hus AHG.

Da pladsens sydøstlige rand skulle afgrænses i 1991, var hverken jord- eller vejforhold gunstige. Først da planerne blev sammentegnet, kunne system ses i de afdækkede stolpehuller. De blev derefter finafrenset og viste sig at danne et næsten kvadratisk anlæg ca. 3x3 m, AGA, med urne 2212 (blot bunden bevaret) omtrent i midten og urnebund 2185 syd herfor. Pælehuller inden for husets ramme dannede en næsten ligesidet trekant med et supplerende fjerde pælehul. Pælene har været kantede med tilspidsede ender og rammet ned i undergrunden. De indeholdt ligbåle rester og minder om lignende pælekonstruktioner under fynske yngre bronzealderhøje.⁴² Huset lå imellem de to hulveje i syd.

Det fjerde hus, AHG, havde en mærkelig placering. Det lå nemlig uden om og under belægningen på den vestlige hulvej ADF. Det måler 3,5x2,8 m med langsiderne parallelt med vejen (fig. 10). I fladen så det lidt underlig ud, fordi amatørerne havde gravet stenlægningen væk i en søgegrøft på tværs af vejen før dokumentation. I syd kunne det ses, at stenlægningen dækkede de to vægstolpehuller. Profiler viste, at hulvejen var fri for bålrester, da AHG

blev opført. Stenene lå i og var dækket af gråt udvasket sand, der må være regnaflejret. Over denne grå fyld lå ren bålfyld i 20 cms tykkelse. Soldning af bålfylden i flere tempi gav mikroskopiske guldstumper – hundredvis af smeltesdråber og fragmenter samt guldknappen (fig. 6) og et randstykke af en guldrakteat.



Fig. 10. Dødehus AHG med brandplet AKV under brolægningen fra vej ADF. – Tegning: Claus Madsen.

Mortuary house AHG with cremation AKV under the pavement of road ADF.

Også her var der spor af tilspidsede pæle med sorte bålrester. Huset indrammede ikke regulære grave, men midt i anlægget fandtes en askeplet AKV. Huset opfattes som brugt i forbindelse med ligbrænding.⁴³ Det kan kun have fungeret på en tid, hvor man alene brugte den anden hulvej.

Oveni husresterne viste profilerne spor, som vi tolker som hjulspor. Dvs. at vejen igen blev taget i brug efter tidligt 6. århundrede.

Det er iøjnefaldende, som det fremgår af planen fig. 2, at gravhusene ligger i gravpladsens udkant. Ganske vist er der ikke vejspor ved det vestligste hus, men dermed er ikke sagt, at der ikke var nogen vej her. Tværtimod er det tydeligt, at en vej må have gået vestover, forbi gravhus LQ og videre over den udstrakte boplads, "Maaltidspladserne", som allerede Sehested erkendte.⁴⁴ Derfra må den have ført videre vestpå mod Gudme, dvs. over til det centrale bebyggelsesområde igennem yngre romertid og ældre germanertid (fig. 11).

Gravhuse eller dødehuse er en ret sent observeret anlægsform, og endnu ganske fåtallige. Dødehus med skeletgrav kendes fra Hjemsted I, grav 16535, det ligger syd for vejen.⁴⁵ Kun få andre eksempler kan nævnes.⁴⁶

Gravpladsen i landskabet

Mod vest ligger hele bebyggelsen med de forskellige enheder rækkende fra måltidspladserne til Gudme Sø.⁴⁷ Videre vestpå kunne man komme til Gudbjerg og mod nordvest til Galbjerg og Langå. Galbjerg er indtil videre blot et formodet sakralt stednavn uden arkæologisk støtte.⁴⁸ I sen førromersk jernalder lå de rigeste grave her, men senere synes Langå ikke at have været noget særligt.⁴⁹

Mod øst langs Tange Å og muligvis på tværs af den længere nede førte vejen til kysten med sæsonbebyggelsen omkring åens udløb i Storebælt.⁵⁰ På Tange Ås højre side ligger mindre gravpladser, men tilhørende bopladser er ikke erkendt.

Mod syd ligger Oure med guldsværddele og Albjerg.⁵¹ Desværre er der endnu ikke rekonstrueret ordentligt omkring Albjerg, så hvad det sakrale stednavn dækker er ukendt. Mod nord ligger en lille gravplads.⁵²

Hverken udskiftningskortene eller Sehesteds antikvariske kort fra 1878 viser veje fra Møllegårdsmarken. Dengang gik den østgående vej fra Gudme til Tange Mølle nord for måltidspladser og Møllegårdsmark. Fra Nyborg agede man til Svendborg enten via byerne Hesselager, Gudme, Oure via Broholm eller over Hesselagergård til Oure langs bronzealderhøjrekken. På Sehesteds kort er denne vej rettet ud, men i princippet er det samme forløb, som må have fungeret allerede i bronzealderen. Bebyggelsen og landskabet har formentlig allerede i jernalderen favoriseret en sådan linje. Det nord-sydgående vejforløb kan vist med nogen ret opfattes som en regional kommunikationslinje.

De andre nu forsvundne veje ser jeg som linjer i Gudmebygdens interne kommunikationssystem. De er kun fragmenter af et mere kompliceret og formentlig ganske veludviklet vejnet, der senest fra de sidste århundreder f.Kr. fungerede for at forbinde de oprindeligt spredte elementer i bebyggelsen i førromersk og ældre romersk jernalder til den livskraftige centralbygd i 4.-6. århundrede e.Kr.

Tværtimod at være liminalt placeret i forhold til bebyggelse, synes Møllegårdsmarken at have været et sted, hvor forskellige kommunikationer fra de fire verdenshjørner mødtes. Altså mere et knudepunkt end et endepunkt. Det kan tolkes som udtryk for, at gravpladsen indtog en vigtig rolle igennem århundrederne.

Naturligvis må det spørgsmål stilles, hvad formålet med disse veje var? Vi kender ikke andre gamle vejforløb fra Gudme, omend vi kan rekonstruere os frem til sandsynlige forløb for andre vejstrækninger.⁵³ Når vejene nu netop krydses på egnens store gravplads, er det nærliggende at spørge, om det var gravpladsen, der bestemte, at vejene skulle mødes her? Med Gudmeområdets sakrale stednavne in mente, er det nærliggende at antage, at der var behov for veje til processionser i forbindelse med de hellige handlinger.⁵⁴ At disse processionser i hvert fald i nogle tilfælde skulle passere den centrale gravplads må være en selvfølge. Vejene har altså haft et kultisk/rituelt formål. Dermed er ikke sagt, at de kun havde dette ene formål. Vi må nok konstatere, at vi ved alt for lidt om jernalderssamfundene til at kunne udelukke, at også almindelige transporter kunne passere Møllegårdsmarken på vej ind til centralbygden eller ud til kysten og den vide verden, eller nord- eller sydpå til nabobygderne.

Stenlagte veje opfattes i senere sammenhænge som processionsveje, mens almindelige veje ikke havde stenbrolægning.⁵⁵

Pragtvognene havde hjulafstande på 1,1-1,3 m, så ud fra hjulsporene kan vi ikke skelne mellem trafik med pragtvogne eller arbejdsvogne. Som argument for arbejdsvogne kan anføres de dybe hjulspor, der peger på en svær last. På den anden side kan det vel indvendes, at den valgte vejbelægning næppe udgjorde nogen større forbedring af en naturlig jordvej. Jordbunden er let til leret og ikke behagelig i våd tilstand. Gravhusenes placering ved vejene taler for, at den sakrale færdsel var vigtigst.

Det er nok godt at have spørgsmålet i tankerne, men nogen enkel løsning tror jeg ikke på.

Gravpladsens rolle

Jeg kan sagtens forestille mig, at gravpladsens betydning var sådan, at man fandt det nødvendigt at investere den nødvendige arbejdskraft i vad og veje for at få hele systemet til at fungere i praksis. Formentlig var det væsentligt at

præsentere sig godt, når pilgrimmene strømmede til Gudme fra Lundeberg-pladsen og på vejen passerede Møllegårdsmarken (medmindre de netop blev ledet udenom af rituelle hensyn?).

Hvilken sammenhæng, vi skal se Gudmes bebyggelser, gravpladser og skattefund i, er genstand for debat.⁵⁶ At Gudmeområdet skal ses som et mikrokosmos formet efter asatroen, er en hypotese baseret på de sakrale stednavne, hvis betydning og tolkning ikke står lysende klart.⁵⁷

I hvert fald leverer Møllegårdsmarken med de her fremlagte iagttagelser det til dato bedste belæg for et udstrakt vejnet i sammenhæng med vadested over et vandløb, som måske kan tillægges en grænsefunktion – som Gudmes syd- og østgrænse – og i intim sammenhæng med en betydningsfuld gravplads af mere end lokal betydning.

NOTER

- 1 Fyns Stiftsmuseum (nu Odense Bys Museer) journ.no. 872, Gudme sogn sb no. 50, Gudme herred, Svendborg amt. Undersøgelserne blev til 1993 bekostet af A.P. Møller og Hustru Chastine Mc-Kinney Møllers Fond til almene Formaal, derefter af museet. Undersøgelsen i 1998 var et samarbejde mellem museet og Aarhus Universitets Institut for Forhistorisk Arkæologi på Moesgård. Det samme journalnummer og nummereringssystem dækker alle undersøgelserne efter 1972. Forfatteren var ansvarlig leder for alle disse undersøgelser. Deltagere var, udover Claus Madsen og forfatteren, stud.mag.erne Stina Troldtoft Jensen, Mads Dengsø Jessen, Kasper Lamberg Johansen, Lillian Ahlamnn Johansen, Niels Nørkjær Johannsen og Marie Kjemtrup. En tysk version af denne artikel er publiceret i Thrane 2009.
2. Sehested 1878 & 1884.
3. Albrechtsen 1971.
4. Nielsen *et al.* 1994.
5. Madsen & Thrane 1995.
6. Henriksen 1991; Lambertsen 1992.
7. Thrane 2001.
8. Christoffersen 1989.
9. Fabricius & Becker 1996; Jørgensen 1988.
10. Denecke 2007.
11. Kunwald 1962; Jørgensen 1997; Thrane 2001.
12. Schovsbo 1989, s. 133ff & 135ff.
13. Jørgensen 1988.
14. Ekerow & Ingwald 2002.
15. Thörn 2002; Winkler 2004, s. 50ff.
16. Runge 2010.
17. J. Biel i forelæsning på Københavns Universitet december 2008.
18. Madsen *et al.* 1997, fig. 3.
19. Mejdahl *et al.* 1997.

20. Mejdahl *et al.* 1997 fig. 4.
21. Mejdahl *et al.* 1997 fig. 3.
22. Møller 1989.
23. Kunwald 1962; Artursson 2001.
24. Hansen 1995, s. 371.
25. Pallottino 1957.
26. Cordie 2006.
27. Müller 1904.
28. la Cour 1927, s. 33.
29. la Cour 1927, kort 2-3.
30. Zich 1993; Bakker 1976; Rudebeck 2001; Samuelsson 2001.
31. Fabricius & Becker 1996. Johannsen & Laursen 2010.
32. For Jylland, se Mathiassen 1948, s. 107 & 111; Willroth 1986; Egebjerg 2004; Stensager 2006; Løvschall 2011. For Sjælland, se la Cour 1927; Nielsen 1979; Thrane 2004 fig. 1.
33. Jørgensen 1999 m. fl.; Björhem & Staaf 2006, s. 229ff.
34. Ethelberg 1990, s. 24.
35. Nielsen 2006, fig. 22.
36. Zachrisson 2004, s. 163; Damell 1995; Karlenby 2005.
37. Arents & Eisenschmidt 2001 1, s. 247 & 292, plan 5 & 7 samt s. 264 pl. 11 & Abb. 107-09.
38. Runge 2010, 94, fig. 75, aksebredde i hjulsporene ca. 1 m parallelle stenkægninger ved høj form. ældre bronzealder OBM 8440, Fraugde sogn.
39. Mikkelsen 2011, fig. 9, ældste hjulspor anes i nord, ældre end terrasse, form. tidlig yngre bronzealder.
40. Henriksen 1991.
41. Lambertsen 1992.
42. Thrane 2004, fig. 77, s. 227, 234 & 270.
43. Arkæologiske Udgravninger i Danmark 1998, nr. 242.
44. Sehested 1878, s. 229ff.; Arkæologiske Udgravninger i Danmark 1999, nr. 252.
45. Ethelberg 1990 fig. 50.
46. Arkæologiske Udgravninger i Danmark 1994, nr. 279 & 495; Arkæologiske Udgravninger i Danmark 2000, nr. 656; Olesen & Rostholm 2004; Maczynska 1998; Nielsen 2006, s. 57 fig. 24.
47. Jørgensen 1911.
48. Sørensen 2002.
49. Thrane 2001b.
50. Thomsen 1993.
51. Steuer 1987; Thrane 1994.
52. Iflg. Sehested 1878.
53. Thrane 1998.
54. Sørensen 1996.
55. Tesch 2007, s. 108.
56. B. Jørgensen 2011; L. Jørgensen 2011.
57. Hedeager 2001; Sundqvist 2011.
58. Thrane 2009.

LITTERATUR

- Albrectsen, E. 1971: *Fynske jernaldergrave IV, Gravpladsen på Møllegårdsmarken*. Odense.
- Arents, U. & S. Eisenschmidt 2010: *Die Gräber von Haithabu 1-2*. Die Ausgrabungen von Haithabu 15. Neumünster.
- Arkeologiske Udgravninger i Danmark 1994-2001*. København 1995-2002.
- Artursson, M. 2001: En korsning i tid och rum. I: L. Larsson (red.): *Kommunikation i tid och rum*, s. 15-40. Lund.
- Bakker, J.A. 1976: On the Possibility of Reconstructing Roads from the TRB Periode. *Berichten van de Rijksdienst voor het Oudheidkundige Bodemonderzoek* 26, s. 63-91. Amersfort.
- Bech, J.H. 2003: *Fra fortidsminder til kulturmiljø*. Randers.
- Björhem, N. & B. Magnusson Staaf 2006: *Långhuslandskapet, Malmöfynd nr. 8*. Malmö.
- Christoffersen 1989 Møllegårdsmarken – Struktur und Belegung eines Gräberfeldes. *Frühmittelalterliche Studien* 21, s. 85-100.
- Cordie, R. 2006: Wederath-Belginum, *Hoops* 33, s. 329-34.
- Damell, D. 1995: Rösaring and a Viking Cult Road. I: M. Backe *et al.* (red.): *In honorem Evert Baudou*, s. 171-85, Umeå.
- Denecke, D. 2007: Wege und Wegenetze, *Hoops* 35, s. 626-48.
- Egebjerg, T. 2004: Høje og hjulspor i tusindvis – færdsel i det vestjyske landskab: *FRAM 2004*, s. 44-51.
- Ekerow, H. & J. Ingwald 2002: *Öresundsförbindelsen. Robotskjutfältet 14A-B*. Malmö.
- Ellmers, D. 1998: Furt. *Hoops* 10, s. 260-67.
- Ethelberg, P. 1990: *Hjemsted 2 – tre gravpladser fra 3. & 4. årh. e.Kr.* Haderslev.
- Fabricius, K. & C.J. Becker 1996: *Stendyngegrave og kulthuse*. Arkæologiske Studier XI. København
- Hansen, U. Lund 1995: *Himlingøje – Seeland – Europa*. København.
- Hansen, U. Lund 2004: Schlangenkopfringe. *Hoops* 27, s. 147-56.
- Hansen, V. & H. Nielsen 1979: Oldtidens veje og vadesteder, belyst ved nye undersøgelser ved Stevns. *Aarbøger for nordisk Oldkyndighed og Historie* 1977, s. 72-114.
- Hedeager, L. 2001: Asgard reconstructed? Gudme – a “Central Place” in the North. I: M. de Jong, F. Theuws & V. van Rhijn (red.): *Topographies of Power in the Early Middle Ages*, s. 467-508. Leiden.
- Henriksen, M.B. 1991: 3 fynske dødehuse fra jernalderen. *Fynske Minder*, s. 29-40.
- Hoops 1973-2007: *Reallexikon der Germanischen Altertumskunde* 1-35, H. Beck, H. Jankuhn, H. Kuhn, K. Ranke & R. Wenskus (red.). Berlin.
- Johannsen, N. & S. Laursen 2010: Routes and Wheeled Transport in Late 4th-Late 3rd Millennium Funerary Customs of the Jutland Peninsula: Regional Evidence and European Context. *Prähistorische Zeitschrift* 85, s. 15-58. Berlin.
- Jørgensen, B. 2011: Names and naming environments relating to the Danish Gudme localities. I: O. Grimm & A. Pesch (red.): *The Gudme/Gudhem Phenomenon*, s. 25-38. Neumünster.
- Jørgensen, L. 2011: Gudme-Lundeborg on Funen as a model for Northern Europe I: O. Grimm & A. Pesch (red.): *The Gudme/Gudhem Phenomenon*, s. 77-90. Neumünster.
- Jørgensen, M. Schou 1988: Vej, vejstrøg og vejspærring. I: P. Mortensen & B. Rasmussen (red.): *Fra Stamme til Stat i Danmark 1. Jernalderens Stammesamfund*, s. 101-116. Højbjerg.
- Jørgensen, M. Schou 1996: Oldtidens veje i Danmark. *Braut* 1, s. 37-62.

- Jørgensen, M. Schou 1999: De tidlige veje – gennem landskabet og i landskabet. *Landskabsøkologiske skrifter* nr. 13, s. 1-14. Roskilde.
- Karlenby, L. 2005: Tidernas resenärer. Stockholm.
- Kunwald, G. 1962: Oldtidsvejen ved Broskov. *Nationalmuseets Arbejdsmark*, s. 149-62. København.
- la Cour, V. 1927: *Sjællands ældste Bygder*. København.
- Lambertsen, K. 1992: Fynske dødehuse, *Skalk* 1992, 3, s. 18-21.
- Lütjens, I. 2011: Ein Dorf der Völkerwanderungszeit. *Archäologische Nachrichten aus Schleswig Holstein* 2011, s. 72-76. Neumünster.
- Løvschall, M. 2011: Mellem høj og hjulspor – landskabsarkæologiske perspektiver på vejen i Viborg-området i yngre bronzealder. I: S. Boddum, M. Mikkelsen & N. Therkildsen (red.): *Depotfund i yngre bronzealders lokale kulturlandskab*, s. 81-96. Viborg.
- Maczynska, M. 1998: Ein spätkaiserzeitliches “Totenhaus” aus Ostpolen und seine Beziehungen zu Skandinavien. I: A. Wesse (ed.): *Studien zur Archäologie des Ostseeraumes von der Eisenzeit zum Mittelalter. Festschrift für Michael Müller-Wille*, s. 299-308. Neumünster.
- Madsen, C. & H. Thrane 1995: Møllegårdsmarkens veje. *Fynske Minder*, s. 77-91.
- Madsen, C., V. Mejdahl & H. Thrane 1997: Luminescence dates of the Iron Age cemetery at Møllegårdsmarken, Fyn, Denmark. *Proceedings of the VII Nordic Conference on the Application of Scientific Methods in Archaeology, Iskos 11*, s. 81-88. Helsinki.
- Mathiassen, T. 1948: *Studier i Nordvestjyllands Oldtidsbebyggelse*. København.
- Mikkelsen, M. 2011: Fårdalfundet i yngre bronzealders kulturlandskab. I: S. Boddum, M. Mikkelsen & N. Therkildsen (red.): *Depotfund i yngre bronzealders lokale kulturlandskab*, s. 37-61. Viborg.
- Møller, J.T. 1988: Vadestedet. Vad, vase og vejle. I: A. Andersen, T. Dahlerup, U. Lund Hansen, J.S. Jensen, N.-K. Liebgott (red.): *Festskrift til Olaf Olsen på 60-års dagen den 7. juni 1988*, s. 37-44. København.
- Müller, R. 2006: Totenhaus. *Hoops* 31, s. 83-89.
- Müller, S. 1904: Vei og Bygd i Sten- og Bronzealderen. *Aarbøger for nordisk Oldkyndighed og Historie*, s. 1-64.
- Nielsen, F.O. Sonne 2006: Bornholms Museums arkæologiske aktivitet, *Bornholms Museum 2004-05*, s. 39-72. Rønne.
- Nielsen, P.O., K. Randsborg & H. Thrane (red.) 1994: *The Archaeology of Gudme-Lundeborg*. Copenhagen.
- Olesen, L. Helles & H. Rostholm 2004: Guld fra Tørring. *FRAM*, s. 9-27.
- Pallottino, M 1957: *The Necropolis of Cerveteri*. Roma.
- Rudebeck, E. 2001: Vägskäl, vägkorsningar och vadställen: liminala platser och arkeologi. I: L. Larsson (red.): *Kommunikation i tid och rum*, s. 93-112. Lund.
- Runge, M. 2010: *Kildehuse II, Gravpladser fra yngre bronzealder og vikingetid i Odense Sydøst*. Odense.
- Samuelsson, B.-Å. 2001: Kan gravar spegla vägars ålder och betydelse?. I: L. Larsson (red.): *Uppåkra Centrum i analys och rapport*, s. 177-84. Lund.
- Schmidt, J.-P. 2008: Neue Ergebnisse zur Datierung der Totenhäuser von Stolzenberg. *Jahrb. Meckl.* 55, s. 119-31. Schwerin.
- Schovsbo, P.O. 1989: *Oldtidens vogne i Norden*. Frederikshavn.
- Sehested, F. 1878: *Oldtidsminder og Oldsager fra Egnen om Broholm*. Kjøbenhavn.
- Sehested, N.F.B. 1884: *Archæologiske Undersøgelser*. Kjøbenhavn.
- Stensager, A. 2006: Barrows and Roads. *Lund Archaeological Review* 2005-006, s. 57-61.

- Steuer, H. 1982: *Frühgeschichtliche Sozialstrukturen in Mitteleuropa*. Abh. d. Akad. d. Wiss in Göttingen, philol.-hist. Klasse, 3 F. Nr. 128. Göttingen.
- Steuer, H. 1987: Helm und Ringschwert. *Studien zur Sachsenforschung* 6, s. 189-236, Hildesheim.
- Sundquist, O. 2011: Gudme on Funen. a central sanctuary with cosmic symbolism? I. O. Grimm & A. Petsch (eds.): *The Gudme/Gudhem Phenomenon*, s. 63-76. Neumünster.
- Sørensen, J. Kousgård 1992: Haupttypen sakraler Ortsnamen Südkandinaviens I: K. Hauck (red.): *Der historische Horizont der Götterbild-Amulette aus der Übergangsepoche von der Spätantike zum Frühmittelalter*. Abhandl. D. Akademie Wiss. Göttingen Philol.-hist. Klasse 3 F. Nr. 200, s. 228-40. Göttingen.
- Tesch, S. 2007: Sigtuna – det maktpolitiska och sakrala stadsrummet under sen vikingatid och tidig medeltid. I: G. Wetterberg (red.): *Människors rum och människors möten*, s. 71-122. Stockholm.
- Thörn, R. 2002: Förhistoriska vägar i Malmö, Sverige. *Braut* 2, s. 135-48.
- Thrane, H. 1992: Das Reichtumszentrum Gudme in der Völkerwanderungszeit Fünens. I: K. Hauck (red.): *Der historische Horizont der Götterbild-Amulette aus der Übergangsepoche von der Spätantike zum Frühmittelalter*. Abh. der Akad. der Wiss. in Göttingen Philol.-hist Klasse, 3. F. Nr. 200, s. 99-380. Göttingen.
- Thrane, H. 1994: Goldene Schwertteile der Völkerwanderungszeit aus Gudme auf Fünen, Dänemark. I: H. Keller & N. Staubach (red.): *Iconologia Sacra*, s. 106-17. Berlin.
- Thrane, H. 1998: Materialien zur Topographie einer eisenzeitlichen Sakrallandschaft um Gudme. I: A. Wesse (red.): *Studien zur Archäologie des Ostseeraumes von der Eisenzeit zum Mittelalter. Festschrift für Michael Müller-Wille*, s. 235-48. Neumünster.
- Thrane, H. 1999: Gudme, *Hoops* 13, s. 142-48.
- Thrane, H. 2001a: Krogsbølle, *Hoops* 17, s. 385-87.
- Thrane, H. 2001b: *Fyns yngre bronzealdergrave*. Odense.
- Thrane, H. 2009: Weg und Grab. Ein Beispiel von Gudme auf Ostfünen. I: S. Brather, D. Geuenich & C. Huth (red.): *Historia archaeologica. Festschrift für Heiko Steuer zum 70. Geburtstag*. Ergänzungsbände zum Reallexikon der Germanischen Altertumskunde 70, s. 175-205. Berlin.
- Vikstrand, P. 2004: Sakrale Namen. *Hoops* 26, s. 167-79.
- Wilhelmi, K. 1986: Älterbronzezeitliche Grabanlagen mit Pfostenzuwegung in Westniedersachsen und ihre englische Muster. K. Wilhelmi (red.): *Ausgrabungen in Niedersachsen*, s. 163-68.
- Willroth, K.-H. 1986: Landwege auf der cimbrischen Halbinsel aus der Sicht der Archäologie. *Siedlungsforschung* 4, s. 9-44. Bonn.
- Winkler, M. 2004: *Öresundsförbindelsen. Södra Sallerup 15C & A*. Malmö.
- Zachrisson, T. 2004: The Holiness of Helgö. I: H. Clarke & K. Lamm (red.): *Excavations at Helgö XVI*, s. 143-76. Stockholm.
- Zich, B. 1993: Die Ausgrabung chronisch gefährdeter Hügelgräber der Stein- und Bronzezeit in Flintbek, Kr. Herzogtum Lauenburg, *Offa* 49/50, s. 15-32. Neumünster.

Road and cemetery – an example from the Iron Age at Møllegårdsmarken near Gudme on eastern Funen

The cemetery at Møllegårdsmarken (fig. 1) is Denmark's largest Iron Age burial ground, in use from late Pre-Roman to late Roman times. 1-4 During the recent attempt to excavate the cemetery completely, traces of paved roads and mortuary houses were observed, 5-6 and the ford across the river valley south of the cemetery was sampled in 1998.

Close relations between roads and burials are well known from the Neolithic to medieval times. The roads at Møllegårdsmarken could only be observed where they had been well covered, but the fragments show that the cemetery functioned as a sort of crossroads (fig. 2). The road metalting simply comprised up to 10 cm thick layers of small stones which showed grooves made by the wheels of vehicles that used the road (fig. 3). The wheel span corresponds to the vehicle types known from the time. Parallels are rare. Potsherds from the roads have been 14C dated and a dendrochronological date of AD 1210 has been obtained for a post placed in the middle of one of the sunken roads leading to the ford (fig. 5), indicating a terminus ante quem for the use of this particular road. A further terminus ante quem is provided by fill from a pyre which overlay road ADF; the fill could be dated to the Migration period (fig. 6).

In order to see where the road led, two trenches were dug in the Tange river valley (figs. 7-9). Trench ANU was found to contain stone pavement ANV (fig. 7), and stakes at the edges of this have been dated to AD 640, with alder roots giving dates of AD 440-430.

Trench ANT revealed three separate stone pavements in hollows where the road had branched out in order to ascend the southern slope of the river valley (figs. 8-9). East of trench AOF, stake AOK gave a date of AD 435. No finds were encountered, so the 14C dates provide the only available dating evidence.

Small constructions comprised of four or more posts, some containing cremation graves, are interpreted as mortuary houses. Several have been identified – LQ, ZP containing four urns, 2213-14, AGA containing urn 2212 50 and AHG containing ashes AKV.

Their position is marginal to the cemetery and a close relationship with the roads seems quite clear (figs. 2 and 10).

The cemetery appears to have functioned as a sort of crossroads. While the wheel grooves in the road surfaces indicate heavy loads, the roads can also be seen as elements in a processional route connecting important stages of a ritual, whose character remains unknown (fig. 11). The sacral place names in the vicinity indicate the special importance of the Gudme region at least during the late Roman and Migration periods.

A German version of this paper has been published in the *Steuer Festschrift* (Thrane 2009).

Henrik Thrane
Forhistorisk Arkæologi
Institut for Kultur og Samfund
Aarhus Universitet