

KUML 2014



KUML 2014

Årbog for Jysk Arkæologisk Selskab

With summaries in English

I kommission hos Aarhus Universitetsforlag

Kalø

En bog og et landskab

Af JESPER LAURSEN

I Aarhus havde man Bernhardt Jensen. I Rønde og Syddjurs har de Vilfred Friberg Hansen. Begge borgmestre og lokalhistorikere – historiens ildsjæle.¹ Vilfred Friberg Hansen (født 1942) er historiker af uddannelse og var i mange år lektor på Grenå Gymnasium. Han blev socialdemokratisk medlem af Rønde Byråd i 1982 og bestred i en årrække posten som borgmester i først Rønde Kommune og – efter kommunalreformen – i Syddjurs Kommune indtil 2009. Vilfred Friberg Hansen har et langt forfatterskab bag sig, bøger om alt lige fra Den kolde Krig, Afghanistankrisen, Finland mellem øst og vest til Molslandets historie og seværdigheder. På eget forlag, Si-Mi Tryk, har han udgivet kulturhistoriske bøger samt den lokalhistoriske årbog “Folk og Liv på Røndeegnen” 1-12, siden videreført under navnet “Folk og Liv” på andet forlag, men stadig med den samme redaktør og hovedbidragyder.

Vilfred Friberg Hansen nyder stor respekt for sit lokalhistoriske arbejde. Ja, selv bønderne på egnen har taget ham til sig, skønt han både er tilflytter og “socialist”. Der er ikke tal på de lokalhistoriske artikler, han har skrevet, foredrag, han har holdt og vandringer, han har forestået. Han stiller altid op, når der er bud efter ham, og det er der ofte.

Sidste bog i rækken har titlen “Kalø. Slottet og godset i 700 år”.² Det er uden overdrivelse et pragtværk, 300 sider, stort format, stift bind, masser af flotte og informative illustrationer og frem for alt en særdeles velskrevet og fængslende tekst, som bærer præg af, at her er forfatteren virkelig på hjemmebane. Bogen udkom samtidig med Kaløs 700-års jubilæum.

Efter en indledende præsentation af bogen, landskabet og den ældste bebyggelse tages der fat på det ene af bogens hovedemner, Kalø Slot. Der gives en grundig og kyndig redegørelse for slottets bygningshistorie 1313-ca.1500 og de usikkerheder, der knytter sig hertil. Faktisk bringer forfatteren med klædelig åbenhed et bilag, som redeligt forsøger at sammenfatte de forskellige forskeres synspunkter vedrørende dette omdiskuterede emne. Et kapitel fortæller om, hvordan slottet var indrettet, et andet omhandler dagliglivet på slottet. Der

berettes også om de mange sagn og myter, der knytter sig til stedet og om de historiske hændelser, der er foregået, og som siden har fundet vej til dragende og uforglemmelige historiske fortællinger. Tænk blot på Carit Etlars fortælling om Gustav Vasa, “Fangen på Kalø”, og St.St. Blichers “Præsten i Vejlbj”, om Søren Jensen Quist, der ligeledes sad som fange på Kalø.

Efter Enevældens indførelse i 1660 overgik Kalø som så meget andet kron-gods til privateje, og dermed var slottets betydning som fæstning og bolig definitivt forbi. Herefter blev den nuværende Kalø Hovedgård centrum for hændelserne frem til 1948, hvilket bogens følgende godt og vel 100 sider handler om. Der er dog ikke tale om en herregård i den forstand, at skiftende tiders ejere boede fast på stedet, det var kun tilfældet i en kortvarig periode. Til gengæld var det et gods for så vidt, at der foruden selve hovedgården hørte et bøndergods på 99 gårde samt to møller og to kirker til besiddelsen. Det var dog ikke sådan, at der overhovedet ikke blev levet et herskabeligt liv på Kalø. Det blev der faktisk i de sidste godt 100 år under Jenisch-familien fra Hamburg, når de ind imellem var på besøg på deres østjyske besiddelse. Kapitlerne om livet på Kalø og omegn, mens godset var i privateje, handler forståeligt nok mest om Jenisch-tiden, hvorfra kilderne ikke overraskende er mest righoldige.

I relation til slotsruinens nyere historie er det interessant at læse, at Kaløs ejer i 1902 frivilligt fredede borgøen – så længe han levede! Og i øvrigt tilbød han Nationalmuseet at betale halvdelen af udgifterne ved en udgravning. Fra 1903 var det arkitekt C.M. Smidt, der forestod disse udgravninger, og Kalø blev efterhånden et af vore nationale klenodier, som folk valfartede til i tusindvis. Da tårnets vestre hjørne var ved at styrte sammen, var C.M. Smidt initiativtager til, at der blev arrangeret et folkemøde for at skaffe penge, så man kunne redde tårnet. “Ruinfesten” blev holdt i 1934 og samlede 5.000-6.000 deltagere – med rigelige økonomiske midler til følge.

Da Jenisch-familien blev anset for at være tysk, blev Kalø konfiskeret efter Anden Verdenskrig og har siden været ejet af staten. Om disse år handler sidste del af bogen.

Kulturlandskabet

Forfatteren fremhæver med rette Kaløområdetets kvaliteter som kulturlandskab – eller kulturmiljø, om man vil. Et for så vidt udmærket begreb med et nytænkende indhold, som blev introduceret i 1994 af daværende miljøminister Svend Auken, men som under Fogh-regeringen ikke længere var stuerent efter dens indædte udradering af Aukens miljøpolitik og al dens væsen. Mit ærinde her er mere eksplicit at fokusere på kulturlandskabet, fordi det rummer så

righoldige og indbyrdes sammenhængende spor fra næsten alle tidsperioder og derfor fortjener særlig opmærksomhed.

Oldtid

Lad os gribe det kronologisk an og starte med stenalderen, jf. fig. 1. Ældre stenalders jægere og fiskere har efterladt sig bebyggelsesspor langs kysten. Fra Ertebølletid kendes en over 200 m lang skaldyngede langs den daværende kystskrænt sydøst for Ringelmoseskoven samt boplads spor i den sydøstlige del af Hestehaveskoven og på slotsøen. Fra den lidt ældre Kongemosekultur kendes en undersøisk boplads med fiskegærder på Rønnen, sydøst for slotsøen, hvilket vidner om landsænkninger siden da.³

Yngre stenalders bosættelse giver sig til kende gennem fortsatte aflejringer på Ertebølletidens skaldyngede, men ellers udmærker Kalø og nærmeste omegn sig ved en usædvanlig stor koncentration af stendysser. Cirka 30 har man kendskab til alene på gårdens arealer og her især fra skovene. Sådanne koncentrationer af storstensgrave er de senere år undersøgt ved Sarup på Sydøstfyn, hvor de formodentlig vidner om ceremonielle centre, hvori også store komplicerede, såkaldte Sarupanlæg indgår.⁴ Fra stenalderens slutperiode, dolktiden, stammer endelig tre stenkister i den sydlige del af Hestehaveskoven.⁵

Også bronzealderbebyggelsen har været betydelig, hvilket kommer til udtryk ved ikke mindre end 30 bevarede store rundhøje, som især tilhører periodens ældre del. Den imponerende Store Bavnehøj kroner højdedraget vest for herregården. Yngre bronzealder giver sig bl.a. til kende som brandgrave i de ældre rundhøje, som tilfældet har været ved den udpløjede Keglhøj, hvor man har fundet otte små stenkister med ligbålsrester. De hidtil eneste boplads spor er påvist på slotsøen.⁶

Jernalderen og måske nok især den ældre del er repræsenteret i området gennem bopladsfund samt formodentlig en del af de mere end 20 mindre gravhøje samt oldtidsagersystemer, som findes i skovene.⁷ Endvidere kendes fra den sydøstlige skrænt på slotsøen en skaldyngede fra samme tid.⁸ Til gengæld har man indtil videre ikke kendskab til synlige spor i området, som kan tilskrives vikingetiden. Stednavnet "Gammel Tofte", som optræder på en optegnelse fra 1683 og skulle ligge nær den nuværende herregård, indikerer dog en vikingetidsbebyggelse, som kunne være blevet afløst af landsbyen Bregnet.⁹

Langt hovedparten af de mange bevarede oldtidsminder fra Kalø findes i de to skovområder i ejerlavets sydvestlige og sydøstlige del. Det skyldes, at disse kystnære og mod vest og øst topografisk velafgrænsede skovområder ikke i nævneværdig grad har været dyrket i historisk tid, i modsætning til det mellemiggende område, hvor oldtidsminderne glimrer ved deres næsten totale



Fig. 1. Kalølandskabet år 1900 med stendysser og gravhøje samt fortidsminder, der antages at være samtidige med borgen. 1) Grevens Skanse, 2) Bygningsrester ved Kolå, 3) Store Bavnehøj, 4) Teglgården, 5) Teglovn ved Rønde Vandrerhjem, 6) Teglovn i Hestehaveskoven, 7) Øverste Mølledam. – Målebordsblad, Statsbiblioteket.

fravær. Store dele af dette åbne område har formodentlig været under plov først som en del af middelalderlandsbyen, der har ligget ved Bregnet Kirke, siden som agerland og råstofforsyningsområde i slottets tid, og derefter som hovedgårdsjord, der for alvor kom under intensiv landbrugsdrift i løbet af 1800-tallet.¹⁰ Om oldtidsmindekonzentrationen oprindeligt har været lige så stor i den nordlige, intensivt dyrkede del af ejerlavet er lidt mere uvist. Her kan de ikke så velafgrænsede topografiske forhold meget vel have betinget en anderledes forhistorisk virkelighed.

Borgens tid

Kalølandskabet på borgens tid er ikke mindre interessant. Ligesom forhistoriske arkæologer tidligere havde en tendens til at lade synsfeltet begrænse af udgravningens jordbunker, har middelalderarkæologer måske være utilbøjelige til at hæve blikket og inddrage det omgivende terræn, når de undersøgte voldsteder og borgruiner. For Kaløs vedkommende synes det ellers at ligge lige for, at man anskuer slotsbebyggelsen i sammenhæng med de påfaldende mange velbevarede og muligvis samtidige levn "inde på land".

Når man bevæger sig ud på den brolagte dæmning, der fører over til slotsruinen, ser man på en eng ca. 200 m mod vest en træbevokset holm, kaldet "Grevens Skanse" eller "Greveholm", fig. 1, nr. 1. På afstand ligner den et middelalderligt voldsted, men ved nærmere øjesyn ser man, at det er en jordvold, der i en uregelmæssig firkant med åbninger mod syd og sydvest omgiver en sumpet sænkning. På ydersiden ses svage spor af en mulig (vold)grav, der mod øst følger et bækløb. Hans Stiesdal, som var Nationalmuseets voldstedseksper, skrev i 1967: "Efter sagnet har en greve herfra belejret Kalø. Indtil videre må det mærkelige jordværk, der vist ikke har sidestykke her i landet, betragtes som en gåde. Det er umuligt at sige noget om dets alder og formål."¹¹

Spørgsmålet er imidlertid, om der ikke simpelt hen er tale om et voldsted, der har fået sin oprindelige kuppelformede banke skamferet i nyere tid. På Videnskabernes Selskabs konceptkort fra 1777 er Grevens Skanse tegnet som et træbevokset rundt anlæg omgivet af en grav, og det benævnes "Skandsen", fig. 2. På en dårlig gengivelse af et udskiftningskort fra 1790 kan man desværre ikke se signaturen for Grevens Skanse i detaljer, men det fremgår, at anlægget er beliggende i et fugtigt område, "Marschen", som ikke er afskåret fra



Fig. 2. Grevens Skanse afsat på Videnskabernes Selskabs konceptkort fra 1777.



Fig. 3. Grevens Skanse, som den tager sig ud på det ældste matrikelkort, der er opmålt i 1816. Det formodede brud i den træbevoksede banke har umiskendelig lighed med en grus- eller en lergrav.

Slotsvig.¹² Det var det til gengæld blevet i 1816 eller i årene derefter, for på et såkaldt Original 1-kort fra 1816 er der syd og øst for Grevens Skanse opført et kraftigt dige med udvendig grøft.¹³ På samme kort er "skansen" tegnet, som den i store træk ser ud i dag – som et træbevokset anlæg med åbning i midten og mod syd og sydvest, fig. 3. Når tomten af den formodede banke fremstår sådan efter 1816, kan det meget vel være fordi, man i årene forinden har rejst det nævnte dige og i den forbindelse bl.a. har hentet jord hertil i banken, som, fordi den formodentlig har været bevokset med gamle træer med kraftige rødder, nærmest er blevet udhulet fra syd og sydvest og ind mod midten. Diget har formodentlig haft til formål at hindre, at engen blev overskyllet af havvand, hvilket forringede græsudbyttet, fig. 4.¹⁴ Herudover skal diget ses i sammenhæng med spor efter talrige parallelle, nord-syd gående grøfter på den inddigede eng, samt mindst én grøft på tværs af disse, hvilket tyder på, at



Fig. 4. Den sydlige del af diget ved Grevens Skanse set fra vejen ud til slotsruinen mod vest med Hestehaveskoven i baggrunden. Maleri af Theodor Philipsen fra 1866. – Randers Kunstmuseum.

der i forbindelse med digets anlæggelse er blevet etableret et engoverrislings-system med vandtilførsel fra en bæk, der udgår fra Hestehaveskoven, fig. 5. I forbindelse hermed kan der også være brugt jord fra borgbanken til terrænreguleringer på den inddigede strandeng.

Om det formodede voldsted er fra før slottets tid eller samtidigt hermed,

Fig. 5. Såkaldt reliefkort, hvor man tydeligt ser Grevens Skanse, diget og de parallelle overrislingsgrøfter. Det vinklede forløb omkring Grevens Skanse tyder på, at der er foretaget terrænreguleringer.

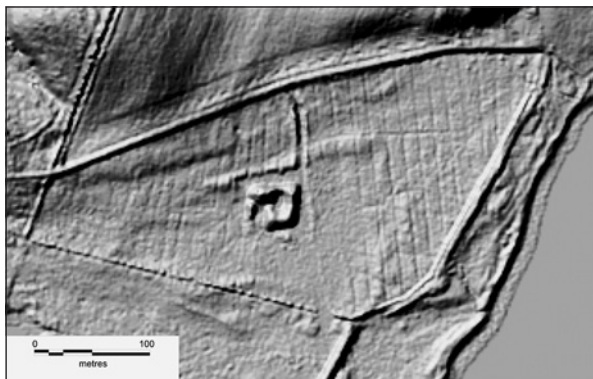




Fig. 6. Forhøjningen med bygningsspor ved Kolås udmundning i Egens Vig, set fra øst. I den nærmeste forgrund ses Kolå, og i det fjerne Kalø. Den oversvømmede del af strandengen omkring forhøjningen angiver åens tidligere slyngning. Stenrækken, der har afgrænset forhøjningen til kystsiden, ses i baggrunden, diget til landsiden ses til højre. Den formodede brønd ses som en regelmæssig, cirkulær forsænkning for enden af hustomten. Bag tjæregryden anes en svag forhøjning. – Foto: Jesper Laursen.

vil nok kun udgravninger kunne afsløre, og i sidstnævnte fald er spørgsmålet så, om det har tjent til belejrings- eller bevogtningsformål.

Et andet anlæg, som kan have haft relation til borgen, har ligget mere upåagtet hen. Det findes yderst på strandengen ved det sted, hvor Kolå løber ud i Egens Vig, fig. 1, nr. 2. Det fremstår som en forhøjning, hvorpå man kan se fundamentrester af en bygning, ca. 24x6 m, orienteret nærmest sydøst-nordvest, fig. 6. En rund forsænkning ud for gavlen mod sydøst kunne være resterne af en brønd. På geomagnetiske målinger giver bygningen sig til kende som fundamentspor med et rektangulært grundplan, og i den nordvestvendte gavl synes der at være indgang til noget, der ligner et forrum, fig. 7.¹⁵ Forhøjningen er til kystsiden afgrænset af større og mindre sten på række, hvor der hist og her ses tegl- og munkesten og et dige til landsiden. En mere uregelmæssig, men tydeligvis kunstig forhøjning, som ses lidt længere mod nordøst, er noget forstyrret af en tjæreplads med to tjæregryder fra første halvdel af 1900-tallet.

Der er ikke noget, som tyder på, at der har været et egentligt vejanlæg ud til stedet, men den yderste strandvold langs stranden kan have gjort det ud for en vej fra nordvest ud til anlægget ved åmundingen. Det skal bemærkes, at

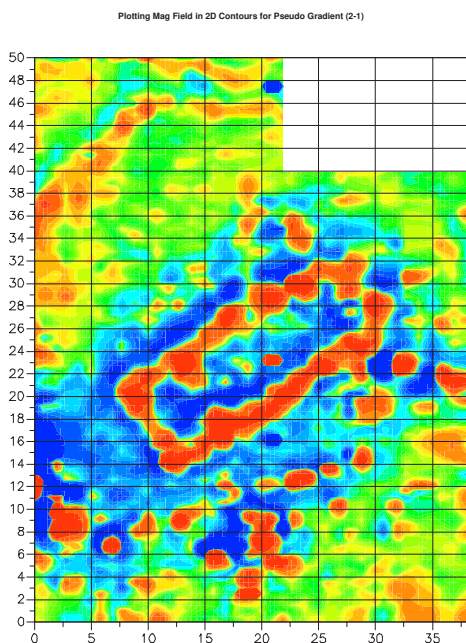


Fig. 7. Bygningen ved Kolå, som den fremtræder ved geomagnetiske målinger. – Opmåling: Niels Breiner.

strandengen i hvert fald nu om stunder kan være meget fugtig i vinterhalvåret, hvis den yderste del da ikke ligefrem står under vand.

Anlægget giver sig hverken til kende i stednavneoptegnelser eller på gamle kort, og det kan meget vel være fra borgens tid. Under alle omstændigheder har det en bemærkelsesværdig beliggenhed ved indsejlingen til Kolå, der fører ind til Kolkær, som ligger nord og øst for Egens. I Ertebøletid gik Egens Vig helt herind,¹⁶ og i middelalderen har området sandsynligvis haft karakter af en lavvandet lagune, som Kolå forbandt med Egens Vig.

Teoretisk og vel egentlig også praktisk set kunne Kolkær have været en velvalgt og beskyttet base for en flåde, og i så fald ville det være naturligt, at indsejlingen fra Egens Vig blev bevogtet netop på det sted, hvor bygningsresterne findes. I sin bog “Danske middelalderborge” omtaler Rikke Agnete Olsen en i princippet lignende situation i forholdet mellem borgen på Sprogø og Tårnborgh ved Korsør, som et støttepunkt, hvorfra man på Sprogø kunne tilkalde assistance fra en flåde, der lå i Korsør Nor.¹⁷

I denne forbindelse skal opmærksomheden også henledes på et snekkenavn, “Snekkekær”, som kendes fra Kaløområdet, uden at det dog har kunnet stedfæstes nærmere. Snekkenavne relateres normalt til (midlertidige) baser for krigsskibe i 1000- og 1100-tallet, men kan vel for så vidt også være 200-300 år yngre.¹⁸

Hvis der har været støttefunktioner i tilknytning til borgen på Kalø, må det



Fig. 8. Bregnet Kirke og højdedraget med Store Bavnehøj set fra slotsruinens voldgrav en augustdag i 1839. Akvarel af O.J. Rawert. – Det Kongelige Bibliotek.

have krævet forskellige former for kommunikations- og varslingssystemer. Her har Store Bavnehøj tårnet sig op over Kaløegnen og været synlig fra snart sagt hvor som helst i lokalområdet, fig. 1, nr. 3 og fig. 8. Bavner og bavnevagter kendes fra de skriftlige kilder allerede i 1400-tallet.¹⁹

På skråningen sydvest for Bregnet Kirke har der ligget en bebyggelse, som efter alt at dømme var nært forbundet med borgen, fig. 1, nr. 4 og fig. 9. Mindre arkæologiske udgravninger tyder på, at den tidsmæssigt strækker sig fra anden halvdel af 1300-1600-tallet.²⁰ Fra en skriftlig kilde ved vi, at den sidste bygning på Teglgården, som stedet hed, blev nedrevet omkring 1666-67, altså samtidig med at borgen ophørte at fungere.²¹ Som det fremgår af stedsnavnet, blev der produceret tegl på stedet, og man har da også lokaliseret en stor teglovn, hvor der er blevet brændt munkesten og tagsten. Leret er efter alt at dømme blevet hentet i det nordøstlige hjørne af Hestehaveskoven, hvor talrige små, lave lergrave stadig er synlige.²² Fra Teglgården har man uden tvivl forsynet borgen med i hvert fald byggematerialer. Behovet har været stort, for vi har kendskab til yderligere to teglværker fra Kalø. Ved Rønde Vandrerhjem er en teglværksovn fra 1400-tallet blevet udgravet, og i den vestligste del af Hestehaveskoven er der bevaret en ovn, som også kan være fra middelalderen, fig. 1, nr. 5-6.²³

I tilknytning til Teglgårds-bebyggelsen har der efter alt at dømme ligget en vandmølle, idet der i Hestehaveskovens østligste del findes to stedsnavne,

Øverste Mølledam og Nederste Mølledam, fig. 1, nr. 7.²⁴ Det har ganske vist ikke været muligt at lokalisere mølledæmninger på stedet, men i 1600-tallet nævnes en “Mølle Toft”, så den er vist god nok.²⁵ Man kan i øvrigt heller ikke afvise, at Følle Mølle, som i 1600-tallet hørte under Kalø, kan gå tilbage til middelalderen.

Bregnet Kirke hører i sin nuværende skikkelse 1400-tallet til. Imidlertid er der ved arkæologiske undersøgelser umiddelbart vest for kirken fundet bebyggelsesspor fra 1100-tallet, så mon ikke den nuværende kirke har en romansk forgænger.²⁶ Ellers giver dens placering på dette sted da heller ikke rigtig mening. Optegnelser fra 1423 om en kirkegård underbygger formodningen om en forgænger, idet den nuværende kirke antages at være opført senere.²⁷ Som bygherre nævnes Otte Niels Rosenkrantz, der var lensmand på Kalø 1439-1467 eller Aarhusbispen Jens Iversen Lange, der var lensmand 1467-1482.²⁸ Forholder det sig således, at bygherren var lensmand, vidner det om kirkens samhørighed med borgen, og endskønt der var et kapel på slottet, må man dog forvente, at sognekirken på land spillede en rolle i forbindelse med kirkelige handlinger, herunder begravelser i indviet jord. I samme retning peger det forhold, at sognepræsten i hvert fald i 1570 også gjorde tjeneste ved slotskapellet.²⁹ I øvrigt var kirken i 1872 i en så sørgelig forfatning, at Kaløs og dermed også kirkens



Fig. 9. Marken, hvor Teglgården lå, set fra nord o. 1850 med Bregnet Kirke til venstre. Maleri af I.P. Møller. – Privateje.

er havde planer om at rive den ned, men det endte lykkeligvis med, at den blev istandsat.³⁰

Det korte af det lange er, at de mange levn inde på land, som er eller kunne være samtidige med borgen, ikke synes at være del af en traditionel agrar bebyggelse, men snarere er forbundet med borgen. I så fald udgør de et unikt kulturmiljø, som åbner enestående muligheder for at sætte fokus på samspillet mellem borg og nærmeste opland.

Hovedgårdens tid

Som så mange andre hovedgårdslandskaber rummer også Kaløs et væld af kulturspor, som vidner om forskelligartede aktiviteter, der i dette tilfælde knytter sig til hovedgården efter borgens nedlæggelse i 1660 og til nu. Sporene er især righoldige fra de sidste 200 år, og de giver et usædvanligt instruktivt indblik i godsdriftens og dermed kulturlandskabets udvikling, fig. 10. Medvirkende hertil er, at vi har adgang til særdeles informative optegnelser og erindringer skrevet af tidligere godsinspektører på Kalø. Olsen-familien havde været godsinspektører siden 1824, og den sidste, Engelbrekt Olsen (1859-1936), skrev yderst indsigtfuldt om perioden 1824-1924, mens Oluf Thygesen (1905-2000) i sine publicerede erindringer ikke mindre vidende beretter om perioden 1926-1980.³¹ Med Vilfred Friborg Hansens opdateringer i sin store Kalø-bog og undervejs i diverse årbøger har vi faktisk noget, der ligner førstehåndsskildringer fra en periode på næsten 200 år.

Sporene relaterer sig til alt lige fra ager-, husdyr-, skov- og havebrug til råstofudnyttelse, jagt og fiskeri samt til færdsel og friluftsliv m.v.³²

Bevaring, forskning og formidling

Kaløområdet er, som man kan forstå, et sandt eldorado, når det gælder skiftende tiders kulturspor i landskabet. Hertil kommer, at der synes at være stort set ubrudt kontinuitet fra stenalder til nutid. Det massive opbud af oldtidsminder i skovene, og som nok også har været på de tilstødende nu dyrkede arealer – i hvert fald i den brede kile mellem de to skovområder – vidner om en intensiv oldtidsbebyggelse i området. De særlige bevaringsforhold i skovene betyder, at man kan betragte disse som fossile landskaber, hvor det ikke blot er det enkelte oldtidsminde, der henligger relativt uforstyrret, men også – som noget helt unikt – dets nærmeste omgivelser og i det hele taget spor af de helheder, oldtidsminderne måtte have indgået i som led i de ritualer og ceremonier, der har udspillet sig i forbindelse med deres anlæggelse og brug.³³ Skal de gamle skovområder bevare deres betydning som fortidsmindereservater, er det dog af



Fig. 10. Det tidligere husmandssted, der nu kaldes Jægerhuset, ved Følle Mølle, som anes til venstre. Akvarel udført af Michael Ancher i 1868. Mellem 1865 og 1870 var Michael Ancher ansat som ung skriver på Kalø gods kontor. Han mødte i 1866 Theodor Philipsen og Vilhelm Groth, da de malede på Kalø (se fig. 4 og 11), og dette møde var årsag til, at han besluttede sig for selv at blive kunstner. – Skagens Museum.

stor betydning, at der foretages særlige arealfredninger, som sikrer den fremtidige bevaring af disse helheder.

Hvad levnene fra borgens tid angår, forefindes disse fortrinsvis på landbrugsarealerne uden for skoven, fig. 11. De åbner som nævnt enestående muligheder for at belyse en kongelig borgs samspil med de nærmeste omgivelser. Alene af den grund kunne man ønske sig, at større arealer end de nuværende omkring Teglgårdsbebyggelsen blev friholdt for dyrkning, herunder også området omkring Bregnet Kirke, eller som minimum at dyrkningen foregår så skånsomt, at overpløjede fortidsminder ikke lider yderligere overlast. Dette bør være et mindstemål i den opdyrkede kile mellem de to skovområder, hvor oldtidsminderne må forventes at have ligget lige så tæt som i skovene, og hvor der derfor må befinde sig mange overpløjede anlæg.

Der er særdeles gode faglige grunde til at gennemføre passende fredningsforanstaltninger på Kalø, men også administrativt ligger det lige for, da godset er ejet af staten. Museum Østjylland, som bl.a. har Syddjurs Kommune og hermed Kalø som ansvarsområde, ville eventuelt kunne indgå i det hermed forbundne udredningsarbejde, ligesom Moesgaard Museum og Aarhus Universitet kunne have en interesse i at medvirke. Bevaringsbestræbelserne vil naturligt også ind-



Fig. 11. Kaløområdet set fra Store Bavnehøj med de dyrkede arealer og skovområder til begge sider. Tegnet af Vilhelm Groth i 1868. – Illustreret Tidende 1867.

drage forskningsmæssige problemstillinger, og i den forbindelse skal man være opmærksom på, at først Vildtbiologisk Station, siden Danmarks Miljø Undersøgelser og nu Aarhus Universitet gennem deres mangeårige tilknytning til Kalø har foretaget indgående studier af områdets økologi og jordbundsforhold.³⁴

Formidlingsmæssigt ligger det hele også lige til højrebenedet. Først og fremmest fordi der er så mange synlige levn fra oldtid til nutid at tage udgangspunkt i. Men også fordi Kaløområdet indgår i Nationalpark Mols Bjerger, at nationalparkens administration foregår fra Kalø, og at herregårdens store flotte bindingsværkslade, Karlsladen, netop er blevet gennemgribende istandsat og indrettet til, ja, formidling.

NOTER

- 1 H. Fode 2009, s. 39-46.
- 2 V. Friborg Hansen 2013.
- 3 A. Fischer 2005, s. 282ff.
- 4 P. Eriksen & N.H. Andersen 2014, s. 251ff.
- 5 J. Laursen 1994, s. 194ff.
- 6 N. Engberg, V. Etting & M.G. Iversen 2008, s. 199.
- 7 J. Laursen 1994, s. 194ff; P. Asingh 1996, s. 11.
- 8 Venligst meddelt af seniorforsker Søren H. Andersen, Moesgaard.

- 9 Afdeling for Navneforskning, Nordisk Forskningsinstitut, Københavns Universitet, Udskrift fra Markbog nr. 1094 fra 1683, Bregnet sogn. Om stednavnet Gammel Tofts indikation på vikingetidsbebyggelse, se E. Porsmose 1987, s. 36ff.
- 10 For hovedgårdsdriftens vedkommende i 1800-tallet, se Landsarkivet for Nørrejylland, Engelbrekt Olsens privatarkiv, Et Tilbageblik over Kalø Gods Historie i 100 Aar, 1824-1924.
- 11 H. Stiesdal 1967, s. 6. Det pågældende sagn omtales allerede omkring 1677 i Resens Atlas Danicus, hvor stednavnet Grevens Skanse også er nævnt, jf. P.H. Resen 1967, s. 107ff.
- 12 O. Thygesen 1983, s. 14. Det pågældende kort har ikke kunnet lokaliseres.
- 13 Geodatastyrelsen. Kan ses på nettet. Det er velkendt, at der kan være indtegnet ændringer på disse kort, efterhånden som de fandt sted.
- 14 Om lignende forhold ved Følle Bund, se O. Thygesen 1983, s. 197.
- 15 Geomagnetiske målinger venligst foretaget i 2002 af ingeniør Niels Breiner, tidligere Geofysisk Afdeling, Aarhus Universitet. Carsten Meinertz Risager, Arkæologisk IT, Moesgaard, takkes for hjælpen med kortillustrationer til denne artikel.
- 16 Venligst meddelt af seniorforsker Søren H. Andersen, Moesgaard.
- 17 R.A. Olsen 2012, s. 61.
- 18 B. Holmberg & J. Skamby Madsen 1998, s. 219, nr. 81.
- 19 Kulturhistorisk Leksikon for Nordisk Middelalder fra vikingetid til reformationen, bd. 1, 1980, s. 394f; R.A. Olsen 2012, s. 62f.
- 20 I.M. Hyldgaard 1992, s. 14-22.
- 21 Afdeling for Navneforskning, Nordisk Forskningsinstitut, Københavns Universitet, Udskrift fra Markbog nr. 1094 fra 1683, Bregnet sogn.
- 22 J. Laursen 1994, s. 194.
- 23 Henholdsvis P. Asingh 1996, s. 15f og J. Laursen 1994, s. 194ff, nr. 5.
- 24 O. Thygesen 1983, s. 8.
- 25 Afdeling for Navneforskning, Nordisk Forskningsinstitut, Københavns Universitet, Udskrift fra Markbog nr. 1094 fra 1683, Bregnet sogn.
- 26 P. Asingh 1996, s. 15.
- 27 J.P. Trap 1963, s. 1029.
- 28 Henholdsvis C. Porskrog Rasmussen 1991, s. 43 og J.P. Trap 1963, s. 1031.
- 29 J.P. Trap 1963, s. 1034.
- 30 Landsarkivet for Nørrejylland, Engelbrekt Olsens privatarkiv, Et Tilbageblik over Kalø Gods Historie i 100 Aar, 1824-1924.
- 31 Landsarkivet for Nørrejylland, Engelbrekt Olsens privatarkiv, Et Tilbageblik over Kalø Gods Historie i 100 Aar, 1824-1924; O. Thygesen 1983, s. 8. Om Michael Anchers ophold på Kalø, se E. Fabritius 1992, s. 11-16.
- 32 For så vidt angår skovene, se J. Laursen 1994, s. 194ff.
- 33 Se f.eks. P. Eriksen & N.H. Andersen 2014; M.K. Holst & M. Rasmussen 2013.
- 34 Se f.eks. K. Dalsgaard, E. Baastrup & B.T. Bunting 1981, s. 111-136; D.L. de Angelis, R.H. Gardner & H.H. Shugart 1981, s. 567-672.

LITTERATUR

- Angelis D.L. de, R.H. Gardner & H.H. Shugart 1981: Productivity of forest ecosystems studied during the IBP: The woodland data set. I: D.E. Reichle (ed.): *Dynamic Properties of Forest Ecosystems*. International Biological Programme 23. Cambridge, s. 567-672.
- Asingh, P. 1996: Fortidens spor på Røndeegnen. *Folk og liv på Røndeegnen* 12, s. 5-16.
- Dalsgaard K., E. Baastrup & B.T. Bunting 1981: The Influence of topography and the development of Alfisols on calcareous clayey till in Denmark. *Catena* 8, s. 111-136.
- Engberg, N., V. Etting & M.G. Iversen: Kongens borg på Kalø. Nye undersøgelser. *Kuml* 2008, s. 187-210.
- Eriksen, P. & N.H. Andersen 2014: *Stendysser. Arkitektur og funktion*. Jysk Arkæologisk Selskabs skrifter. Højbjerg.
- Fabritius, Elisabeth 1992: Michael Anchers Ungdom 1865-1880. Herning.
- Fischer, A. 2005: Mennesket og havet i ældre stenalder. Med bidrag af Jens Schou Hansen. I: Carin Bunte (red.): *Arkeologi och naturvetenskap. Gyllenstiernska Krapperupstiftelsens symposium nr 6 år 2003*. Nyhamnsläge, s. 277-297.
- Fode, H. 2009: Bernhard Jensen – Politiker, borgmester og lokallhistoriker i Aarhus. I: J. Fabricius Møller: *Historiens Ildsjæle*. København, s. 39-46.
- Hansen, V. Friberg 2013: *Kalø. Slottet og godset i 700 år*. Rønde.
- Holmberg B. & J. Skamby Madsen 1998: Da kom en snekke ... Havnepladser fra 1000- og 1100-tallet. *Kuml* 1997-98, s. 197-225.
- Holst M.K. & M. Rasmussen (red.) 2013: Skelhøj and the Bronze Age Barrows of Southern Scandinavia, Vol. 1. Jysk Arkæologisk Selskabs skrifter. Højbjerg.
- Hyldgaard, I.M. 1992: *På sporet af en landsby*. Historisk Aarbog fra Randers Amt, s. 14-22. *Kulturhistorisk Leksikon for Nordisk Middelalder fra vikingetid til reformationen*. København 1980-82.
- Laursen, J. 1994: *Historien i skoven. Skove og fortidsminder i Århus Amt*. Ebeltoft.
- Olsen, R.A. 2012: *Danske middelalderborge*. Aarhus.
- Porsmose, E. 1987: *De fynske landsbyers historie – i dyrkningsfællesskabets tid*. Odense.
- Rasmussen, C. Porskrog: Rosenkrantz-slægten og Rosenholm. I: F. Nicolaisen (red.): *Rosenholm*. Randers 1991, s. 39-70.
- Resen, P.H. 1967: *Atlas Danicus. Aarhus Stift*, med dansk tekst ved Helge Søgaard. Aarhus.
- Stiesdal, H. 1967: *Kalø Slotsruin*. København.
- Thygesen, O. 1983: *Herregaardsliv paa Kalø i et halvt Aarhundrede*. Rønde.
- Trap, J.P. 1963: *Danmark*, femte udgave, Randers amt. København.