

KUML 2014



KUML 2014

Årbog for Jysk Arkæologisk Selskab

With summaries in English

I kommission hos Aarhus Universitetsforlag

Roskilde

En bygrundlæggelse i vanskeligt terræn

Af JENS ULRIKSEN, CILLE KRAUSE OG NIELS H. JENSEN

I middelalderen var Roskilde en by af betydning. Det er især en historisk vurdering af det skriftlige kildemateriale fra 11.-16. århundrede, som har tildelt byen en central position i det danske kongerige. Krøniker angiver, at Roskilde siden første halvdel af 11. århundrede har haft kongelig bevågenhed, og breve og regnskaber viser, at kirken som institution fik en stadigt stærkere magt og dominerede byens økonomiske udvikling fra 12. århundrede til reformationen. Bispesædets politiske indflydelse rakte langt ud over stiftets grænser.

Det middelalderlige Roskildes centrale rolle i Danmark er der ingen grund til at betvivle, og byens historie er meget illustrativt forsynet med hele to kongelige grundlæggelsesmyter. Ældst overleveret er Adam af Bremens bemærkninger om, at Roskilde var den største by på Sjælland og danernes kongesæde,¹ og at kong Harald Blåtand blev begravet "(...) i Roscald by i den kirke, som han selv havde ladet opføre til ære for den hellige Treenighed".² I Roskildekrøniken fra ca. 1138 omtales Roskilde alene som gravlæggelsessted for kongen, mens Saxo i slutningen af 1100-årene inkluderer, at Harald havde grundlagt kirken kort forinden.³ Af den lidt senere nedskrevne Lejrekrønike fremgår, at kong Ro flyttede købstaden Høgekøbing fra indlandet til Isefjordens kyst af hensyn til købmændenes handel. På et sted, hvor der sprang en dejlig kilde, grundlagde Ro en ny by, som han kaldte Roskilde.⁴ Af disse udsagn har senere tiders klarsyn afvist kong Ros meritter som sagnhistorie, mens Adam af Bremen af mange er taget for et sandhedsvidne.⁵ For nogle år siden tog Niels Lund historien om Harald Blåtands tilknytning til Roskilde op til revision. Han kunne på overbevisende måde vise, at Adam af Bremens udlægning mest synes at være et udslag af ærkebispesædet Hamburg-Bremens kirkepolitiske strategi i dets kamp for selvstændighed i anden halvdel af 1000-årene.⁶

Af de to grundlæggelsesmyter er det kun sagnkongen Ros initiativ, der begrundes: Han etablerer en ny by ved havet for at styrke handelen. Hvad Harald

Blåtands bevæggrunde for at vælge Roskilde eventuelt har været fremgår ikke af de skriftlige kilder.

Efter mange års arkæologiske iagttagelser og udgravninger i Roskilde er der et relativt sikkert grundlag for at anslå tidsrammen for byens grundlæggelse. Samme iagttagelser peger på, at de naturgivne forhold har budt på vanskeligheder, der rejser spørgsmålet, hvorfor det lige nøjagtig skulle være inden for det givne område, at en af Danmarks ældste byer skulle bygges.

Geologien som grundvilkår

Roskildes bymidte befinder sig på randen af et moræneplateau, der når en højde af ca. 50 m over havet og dækker omtrent 45-50 km² (fig. 1). Plateauet består af en 5-20 m tyk aflejring af groft smeltevandsgrus, som overlejres af flere glaciale-

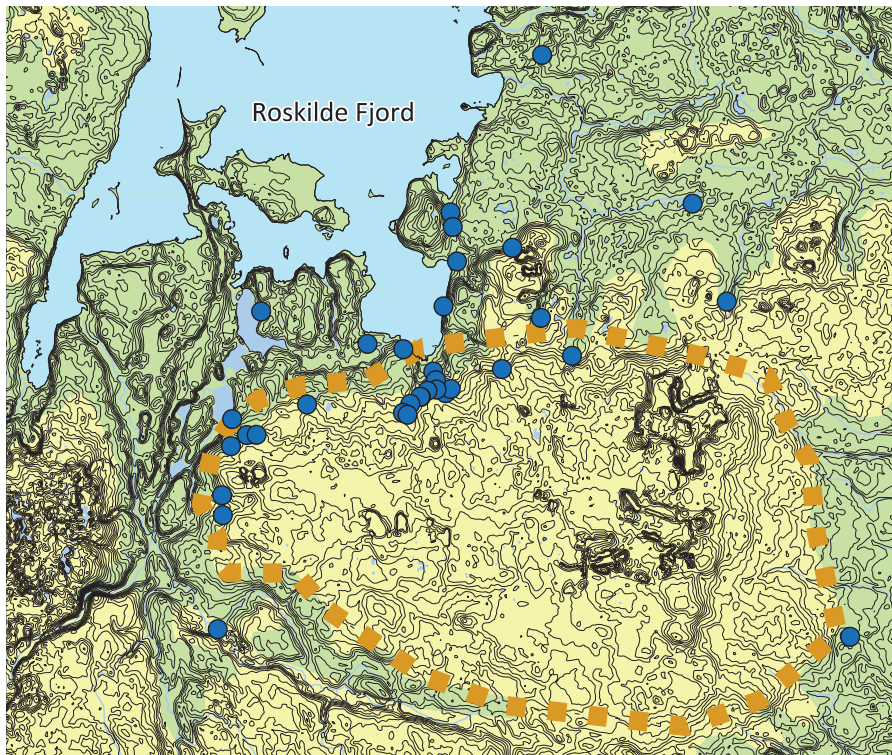


Fig. 1. Roskildeplateauets omtrentlige afgrænsning er vist med stiptet linje. Kilder er markeret med blå signatur. Ækvidistance 2,5 m.

The approximate limits of the Roskilde plateau are shown with a broken line. Springs are marked in blue. Contour interval 2.5 m.



Fig. 2. Erosionsrender fra kildevæld omkring bymidten er vist med fed streg. Ækvidistance 0,5 m.

Erosion channels arising from springs around the town centre are shown with bold lines. Contour interval 0.5 m.

og senglaciale moræner adskilt af smeltevandsaflejringer. Under det markante gruslag ligger moræneler og grønsandsmergel, der virker som en membran og forhindrer regnvand i at sive ned i det dybere liggende grundvandsmagasin. Da plateauet helt mangler vandløb, der kan føre overfladevand væk, samles regnvandet i grusformationen, som drænes via kilder.⁷ Kilderne findes mod vest og – især – mod nord, hvor adskillige væld flyder i skråningerne mod Roskilde Fjord. Det er netop hér, at byen blev anlagt.

Byområdet har naturlige grænser i øst og vest i form af gamle erosionsrender. Ikke mindst den vestlige erosionsrende har udgjort et tydeligt dalstrøg, der har fungeret som afløb for en del af kilderne (fig. 2). Det er anslået, at omkring år 1000 har vandstrømmen i det vestlige dalstrøg været ca. 250 m³ i timen.⁸ Den vandrigeste af kilderne, Maglekilde, der ligger 170 m vest for domkirken, afgav alene omkring 85 m³ vand i timen i 1832.⁹ I 1756 beskrives, hvordan kilden springer mere end 1,2 meter højt over sandet.¹⁰ I den østlige erosionsrende har der formentlig løbet omkring 100 m³ vand i timen. I denne side af byområdet findes Klosterkilden, som i 1832 blev beskrevet som bestående af flere væld inden for et areal på ca. 40 m². Der var tre tragtformede huller på ca. 3,5 m i tværmål og 1,8-2,5 meters dybde, der afgav 10,5 m³ vand i timen.¹¹

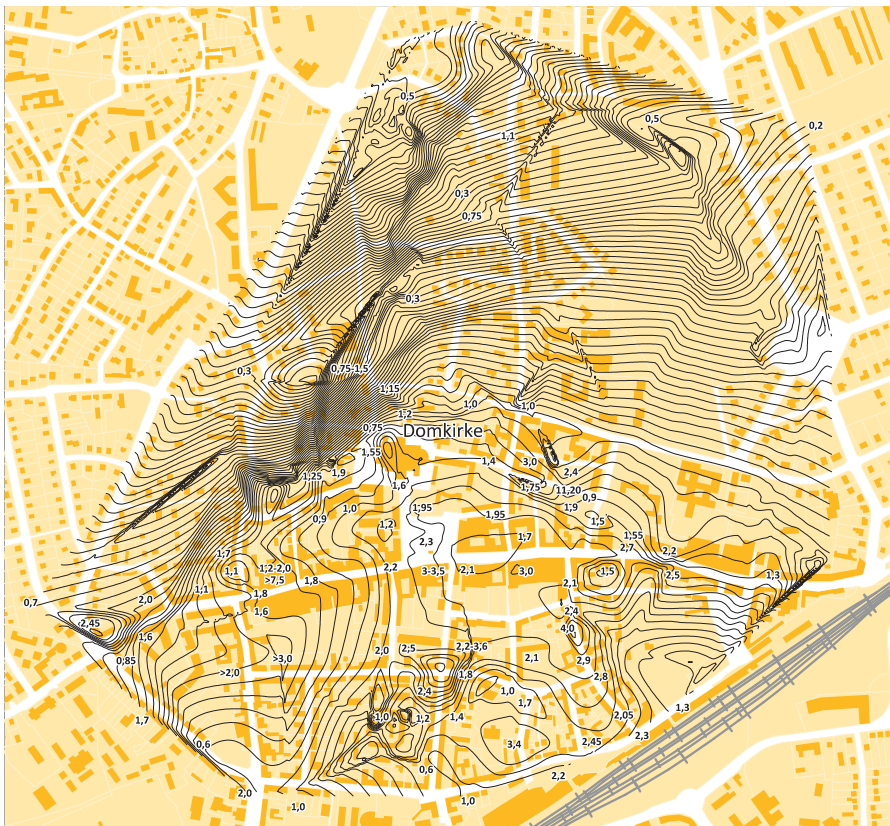


Fig. 3. Kulturlagets tykkelse fra nuværende terræn er angivet i meter. Undergrundens overflade er vist med kurver. Ækvidistance 0,5 m.

The thickness of the cultural deposits below the modern ground surface is given in metres. The surface of the subsoil is shown with contours. Contour interval 0.5 m.

Mod nord strækker byområdet sig helt frem til strandene vest og nordvest for Skt. Ibs Kirke i Vindeboder, som i tidlig middelalder udgjorde byens anløbsplads.¹² Området fra domkirken til stranden er præget af et markant terrænfald, hvor kildernes afløb har skåret render, og hvor det udtrængende grundvand har forårsaget jordskridninger.¹³ Fra Domkirkepladsen mod nordvest og nord er der fald på mellem 10 % og 14 %, og selv på en jævne kurs fra Domkirkepladsens nordside til foden af skråningen i Byparken er der et fald på over 7 %. Til sammenligning er den nuværende terrænoverflade fra domkirken til middelalderbyens sydlige udkant ved Jernbanegade kun svagt stigende med 4,5 m eller 0,7 %. Dette område har karakter af en tungeformet ryg, der fra sydøst smalner gradvist ind i nordvestlig retning, og hvor Domkirkepladsen er tungespidsen. Rygningens sider har beskedne fald mod byens grænser i øst og vest på op til 1,5 % (fig. 3).

Umiddelbart forekommer middelalderbyen velafgrænset med jævne og anvendelige terrænforhold – i hvert fald fra domkirken mod syd – men meget tyder på, at situationen har set anderledes ud, da man etablerede sig.

Det oprindelige terræn

Vore dages Roskilde står oven på middelalderlige kulturlag af varierende tykkelse, som er akkumuleret gradvist gennem flere hundrede år. Kulturlagenes samlede tykkelse viser i grove træk tilvæksten af affald fra husholdninger, værksteder og nedrivninger fra byens etablering til middelalderens slutning. Den største tilvækst synes dog at være sket i middelalderens første halvdel. En arkæologisk udgravning af en grund i Skomagergade 19 viste, at tilvæksten fra 1100-tallet til ca. 1300 var omtrent 1 m affald, der er blevet smidt på en ubebygget plads. Opførelsen af et hus i 1300-årene har reduceret tilvæksten af affald til 15-25 cm frem til begyndelsen af 1400-tallet. I denne fase var der kun tale om materiale fra planering af grunden og en senere nedrivning af bygningen, mens husholdnings- og håndværksaffald var blevet fjernet undervejs.¹⁴ Man kunne dermed tro, at kraftige lag afspejler høj aktivitet og vice versa, men helt så enkelt er det ikke. Skriftlige kilder tyder på, at tomme grundstykker er blevet anvendt som veritable lossepladser i 1400-tallet,¹⁵ så på det tidspunkt har man i hvert fald flyttet rundt på affaldet. Arkæologiske undersøgelser af Algades vejbaner har antydnet, at en del af byens hovedstrøg er blevet gravet op i 1300-tallet, til undergrund eller næsten,¹⁶ og den overkydende jord er nødvendigvis deponeret andetsteds. En kortlægning af kulturlagets mægtighed viser desuden stærkt svingende lagtykkelser, selv inden for kort afstand. (Se fig. 3).

Nærværende kortlægning af kulturlagets tykkelse og byområdets oprindelige topografi beror i nogen grad på nedskrevne iagttagelser af grundudgravninger og – især – ledningsarbejder i bymidtens gader fra 1949 til begyndelsen af 1970'erne, hvor kulturlagets beskaffenhed og dybde er blevet noteret.¹⁷ Det er ikke sket med en høj grad af systematik, men dog i så stort et omfang, at variationerne i lagtykkelsen er blevet bemærket.

Arkæologiske undersøgelser i Skomagergade i 1993 og i Algade med flere sidegader i 1994-95 bidrog med systematisk dokumentation af lagserierne.¹⁸ I Algade har det vist sig, at undergrundens jævne overflade omkring kote 39,30 m, som findes de 220 m fra Stændertorvet til Skt. Peders Stræde ved Algade 20, inden for en afstand på 60 m falder til 38,80 m ud for Algade 28. Yderligere 70-90 m øst, mellem Algade 36 og 44, er undergrundens overflade faldet med endnu 50-70 cm, hvorefter terrænet stiger lidt igen ved Hestetorvet. Netop dette lavtliggende areal var blandt de få steder, hvor vejbelægning fra 1100-1200-tallet blev påvist; den terrænmæssige lunke er ikke blevet gravet op, da man renoverede gaden (fig. 4).¹⁹



Fig. 4. Undergrundens overflade. Med stiplede linje er angivet det jævne terræn i den vestlige del af Algade. Med fuldt optrukket streg er vist terrænsænkningen i den østlige del af Algade. Ækvivalensinterval 0,5 m.

The surface of the subsoil. The broken line marks the extent of the even terrain in the western part of Algade. The continuous line marks the depression in the eastern part of Algade. Contour interval 0.5 m.

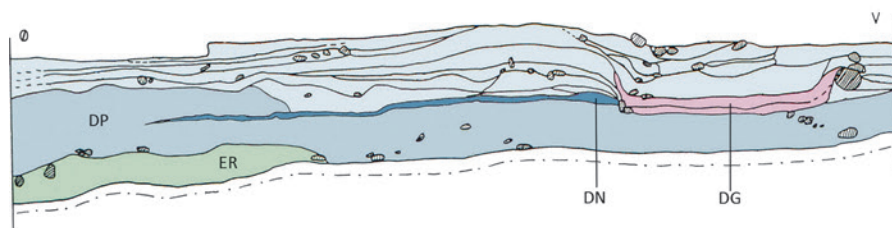


Fig. 5. Bredgade 28-30. Udtægning af profil gennem bronzestøberværksted fra 12. århundrede. Lag ER er et vandaflejret, fugtigt lag, der hviler på undergrund af blåler. Lag DP og DN er opfyldning med muldjord. Bronzestøberværkstedet udgøres af lag DG. – Omtegnet efter Andersen *et al.* 1986, fig. 21.

Bredgade 28-30. Section through a bronze-caster's workshop from the 12th century. Layer ER is a wet, water-lain deposit overlying blue-clay subsoil. Layers DP and DN are soil backfill. The bronze-caster's workshop is represented by layer DG.

Tilsvarende forhold findes i Hersegade, hvor der ud for nr. 12-14 er en terrænsænkning i et område med en ellers temmelig jævn undergrundsoverflade, og det samme er tilfældet i Grønnegades vestlige ende og i Skt. Ols Gades nordlige afslutning. Det er ikke kun gaderne, som er anlagt hen over lavninger. En udgravning i Bredgade 28-30 har vist, at der allerede i 11.-12. århundrede er foretaget opfyldninger af lavtliggende, fugtige arealer, inden de er blevet bebygget. En delvist frilagt hustomt, møntdateret til anden halvdel af 1000-årene, er blevet opført på tilført muldjord, og en anden del af grunden var fyldt op med hen ved en halv meter jord, før man har anlagt et bronzestøberværksted i 1100-tallet (fig. 5).²⁰

Et fænomen, som er kommet i fokus i de seneste 10-12 år, er huller i undergrunden på mellem 5 og 14 meters dybde, som er fyldt med lyst, gråligt mudder. Hullerne er oftest påvist ved tilfældigheder i forbindelse med geotekniske borer, ved boring af huller til pillefundamenter og ved andre jordarbejder i forbindelse med byggeri (fig. 6). Ved pillefunderinger har det været muligt at fastslå, at de mudderfyldte huller har en begrænset diameter, og at de typisk findes, hvor blåler er undergrundsmateriale.

Da grundvandsspejlet som nævnt står meget højt i bymidten, dvs. meget tæt på undergrundens overflade, har det ikke været nødvendigt at grave meget dybere end et par meter for at finde vand. Der kendes imidlertid eksempler på betydeligt dybere brønde i byområdet. I forlængelse af en arkæologisk udgravning på ejendommen Frederiksborgvej 10 påtraf en gravemaskine en 5-6 m dyb brønd med kulturjord som fyld. Der var ingen afstivning af brøndhullet, som var nedgravet i blåler. Grundvandsspejlet på stedet stod i øvrigt 30 cm under

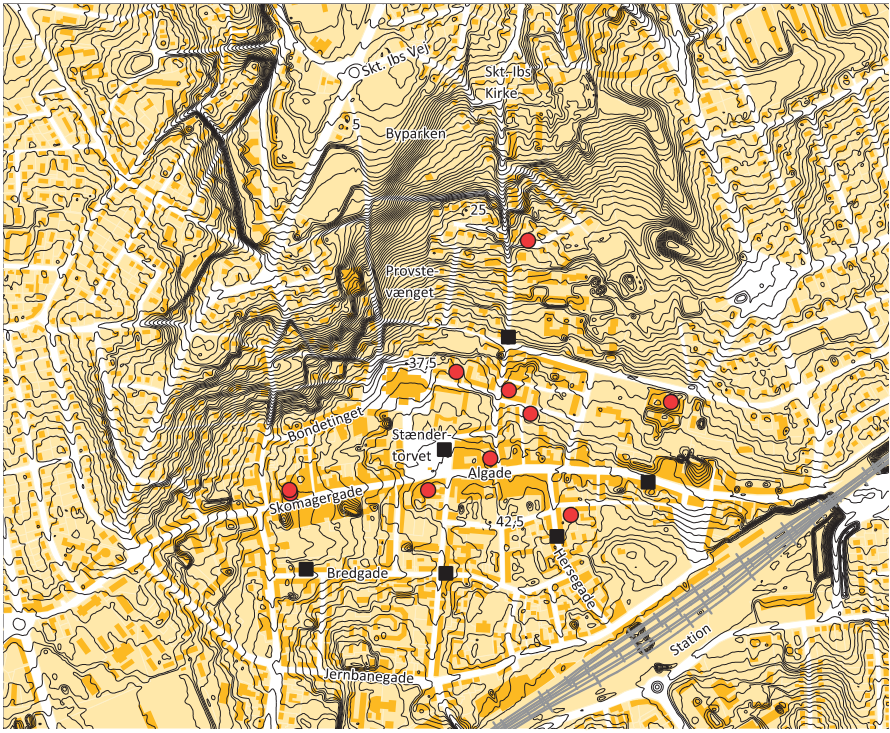


Fig. 6. Opfyldninger under vejbaner og på grunde er vist med firkanter. Dybe, skaktlignende pladderhuller er markeret med røde prikker. Ækvidistance 2,5 m.

Back-fill/made ground beneath roads and on plots is marked with a rectangle. Deep, shaft-like muddy wallows are marked with red dots. Contour interval 2.5 m.

toppen af undergrundsleret, så den store dybde har næppe været betinget af dybtliggende grundvand.²¹ Tæt ved brøndens bund var bl.a. en lædersko fra 1100-1200-tallet, og en intakt, uglaseret kande fra 1200-1300-årene dukkede op omtrent midt i brøndfylden.

Bedre belyst er den næsten 10 m dybe brønd under Roskilde Domkirkes gulv. Brønden tilhører frådstensbasilikaen fra 1080'erne, hvor den var gravet i korets nordøstlige hjørne (fig. 7).²² At brønden var tør ved udgravningen i 1949 skyldes formentlig både, at der i 1877 blev anlagt et omfangsdræn omkring domkirken for at afhjælpe problemer med grundvand, og at samme grundvandsspejl i bymidten var sænket i første halvdel af det 20. århundrede pga. drikkevandsboringer. Brønden er blevet opfattet som værende til rituel brug og sammenlignes med tilsvarende brønde i domkirkerne i Viborg, Lund og Odense.²³

Uanset om de dybe brønde har været knyttet til den rituelle sfære eller har haft mere profane anvendelsesmuligheder, kan deres store dybde ikke alene

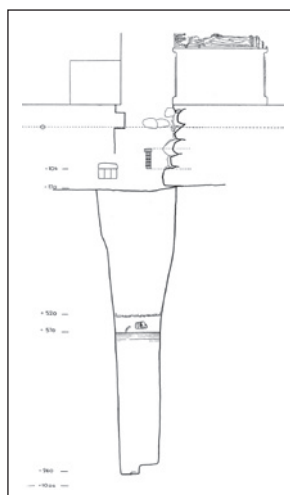


Fig. 7. Tværsnit af brønden fra 11. århundrede under Roskilde Domkirke. – Omtegnet efter Danmarks Kirker.

Section through an 11th century well beneath Roskilde Cathedral.

forklares med hensynet til vandforsyningssikkerheden. Når man sammenstiller forekomsten af de dybe brønde og de primære kildevæld, er det klart, at brøndene findes meget tæt på plateauets bratte, nordvestvendte terrænknæk, hvorfra kilderne vælder i stor stil (fig. 8). Grundvandspejlet er notorisk højt i denne del af byen, og dette umiddelbare paradoks skal formentlig søge sin forklaring i, at de dybe brønde har skullet fungere som dræn for de nærmeste omgivelser.²⁴ Denne opfattelse kan understøttes af forholdene i og omkring domkirken. Kirken er opført helt fremme på kanten af plateauet, og i kort afstand nedenfor springer dels Skt. Hans Kilde, dels Maglekilde, der er overordentligt vandrige. Til brønden under domkirken hørte en overløbsrende af frådsten, som har haft sit afløb ned ad bakken mod nord. Den er påvist over en godt og vel 20 m lang strækning fra selve brøndhullet inde i kirken og ud på kirkegården, hvor den er overlejret af en romansk frådstensgrav såvel som teglbyggede kister.²⁵ Ved udgravninger på Domkirkepladsen er man lejlighedsvis stødt på andre stenbyggede drænrender. En rende af frådstensplader er fundet mellem teglstenskirken og den middelalderlige bispegård. Renden havde et fald fra bispegården i sydøst mod nordvest, hvor den havde retning mod et punkt mellem apsisrundningens østlige og sydøstlige stræbepille.²⁶ At drænet har haft retning mod domkirken er ikke så mærkeligt, som det umiddelbart kunne lyde. Som overløbsrenden fra brønden hører til frådstensbasilikaen, er det overvejende sandsynligt, at renden fra bispegården har nogenlunde samme datering. Hvis sidstnævnte rende har haft et ret – eller næsten ret – forløb, er den løbet øst om frådstensbasilikaens apsis og kan i princippet have føjet sig til overløbsrenden et sted på kirkegården. Vandafledning fra kirkegården har også været aktuel på et senere tidspunkt i middelalderen, hvor render på domkirkens

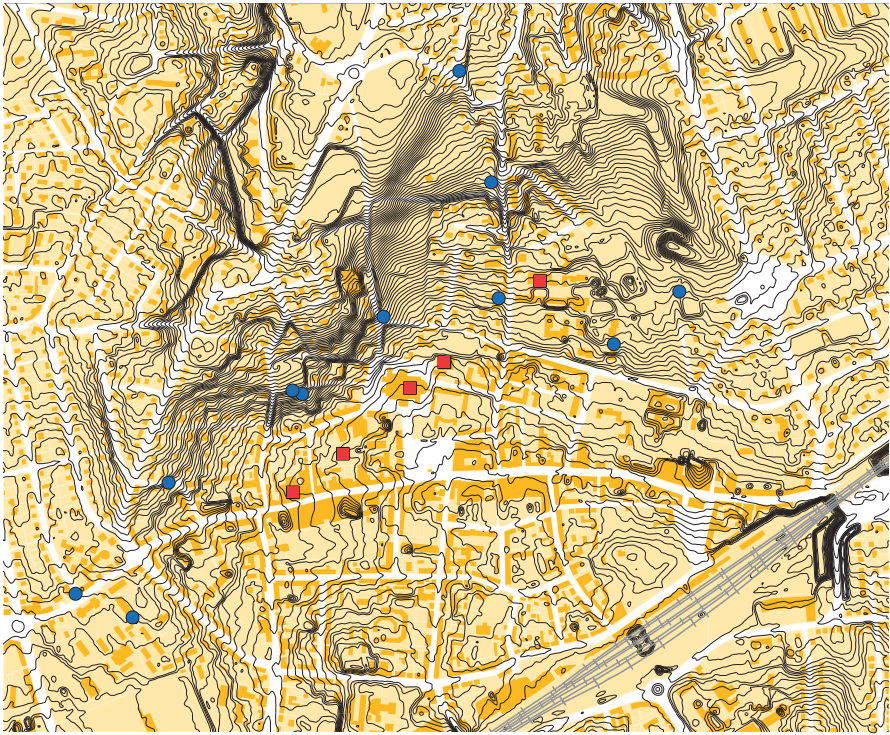


Fig. 8. Primære kildevæld (blå prik) og dybe brønde (rød firkant). Ækvivalens 0,5 m.
 Primary springs (blue dots) and deep wells (red squares). Contour interval 0.5 m.

sydside er blevet bygget af munkesten.²⁷ På denne baggrund er der al mulig grund til at tro, at området omkring domkirken har været vandlidende eller meget fugtigt, og at den dybe brønd under kirken bl.a. har skullet afhjælpe problemet. Nylige fund fra nabogrunden mod nordøst viser, at der også hér findes en temmelig dyb brønd, der minimum er 3,3 m dyb, men bunden blev ikke nået.²⁸ Desuden stødte man ved et tilfælde på et skatliggende, pladderfyldt hul på 14 meters dybde under en stående nabobygning, der skulle understøbes.

En grundlæggelsesmyte

Det oprindelige terræn inden for middelalderbyens rammer har således været præget af kildevæld, sumpede kær og mindre vandhuller i en moræneflade af stift, kalkholdigt ler med et højtliggende grundvandsspejl. Hertil kommer de stedvist påtrufne dybe huller med gråligt, flydende mudder uden kulturspor. Umiddelbart virker det ikke som det mest oplagte sted at grundlægge en by, så spørgsmålet er, hvorfor Roskilde alligevel blev placeret netop hér.

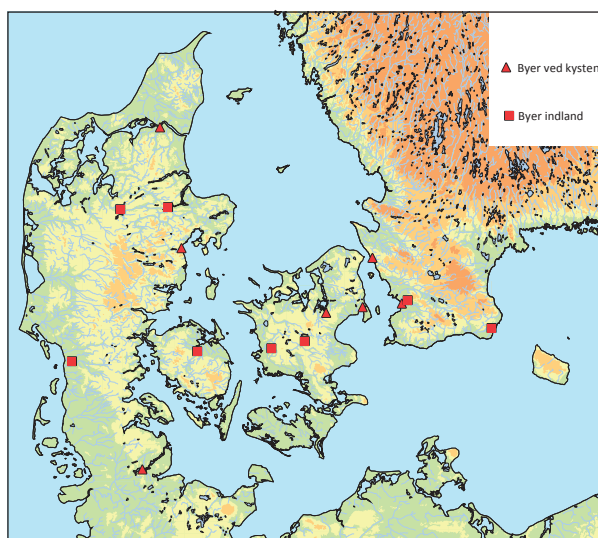


Fig. 9. Byer i 11. århundrede. – Omtegnet efter Andrén 1985 fig. 3.

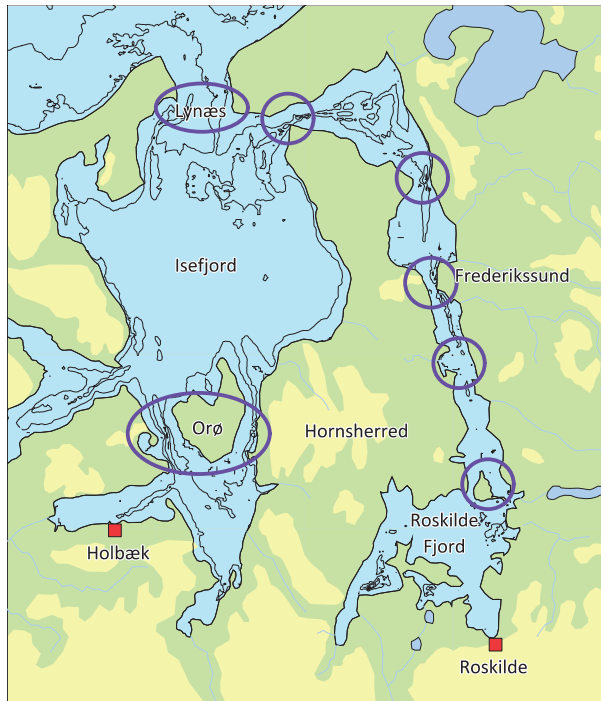
Towns in the 11th century. Triangle: On the coast. Rectangle: Inland.

Et generelt træk ved de danske middelalderbyer er, at de er beliggende ved kysten. Dette indtryk fraviges, hvis man udelukkende ser på grundlæggelser fra 11. århundrede, hvor hovedparten befinder sig tilbagetrukket fra kysterne, ved åer eller inderst i en lang fjord (fig. 9).²⁹ En undtagelse er Aarhus, der har sin oprindelse i en vikingetidig, befæstet handelsplads, og de for den pågældende epoke ikke særligt velbelyste Øresundslokaliteter Lomma, Helsingborg og København.³⁰ Billedet ændres ikke meget, når man inddrager den håndfuld byer, der dukkede op i 1100-årene. I 13.-14. århundrede kom en markant tilvækst af byer, og på dette tidspunkt er de tydeligvist knyttet til vandvejene.³¹

Sagnet om kong Ro, der grundlagde Roskilde af hensyn til handelen, har givet god mening, da det blev nedskrevet i slutningen af det 12. århundrede. Men hvis handel alene havde været årsagen til grundlæggelsen, er det påfaldende, at sejlruten de ca. 40 km fra Lynæs til Roskilde har været præget af brede abrasionsflak med grundt vand og store sten langs kysterne, adskillige naturlige, undersøiske barrierer og vanskelige strømsteder (fig. 10). Det kan anføres, at naturforholdene har været hensigtsmæssige al den stund, at fjorden har rummet forsinkende elementer, hvor sikker navigation har krævet lokalkendskab eller stor forsigtighed. Raske overfald fra søsiden har været hæmmet af adgangsforholdene. Roskilde Fjords morfologi minder en del om Slien, hvis smalle og ikke særligt dybe farvand strækker sig 42 km fra Østersøen til vikingetidens handelsplads, Hedeby, og dennes afløser fra 11. århundrede, Slesvig, beliggende inderst i fjorden. Hedeby er uomtvisteligt anlagt med henblik på

Fig. 10. Isefjord og Roskilde Fjord med 2 m dybdekurver. Cirklene markerer vanskelige passager med grundt vand eller strømsteder.

Bathymetry in Isefjord and Roskilde Fjord shown with 2 m contours. The circles mark difficult passages in shallow waters or narrow channels with strong currents.



handel, hvor tilgængelighed selvsagt har været et væsentligt succeskriterium. Men Hedeby's etablering er samtidig tæt forbundet med beliggenheden i en grænsezone og rollen som omdrejningspunkt for forbindelsen mellem Nord-søen og Østersøen. Tilstedeværelsen af Dannevirke, senest fra slutningen af 7. århundrede, og voldsystemets kontinuerlige udbygning gennem vikingetiden, understreger, at det var her, at danerkongerne kunne beskytte og kontrollere en handelsplads og i øvrigt hele adgangen til den jyske halvø. Den situation finder støtte i udbredelsen af gammel-saksiske stednavne, der breder sig helt til Dannevirke,³² ligesom grænsen for det danske sprog i middelalderen har gået langs denne skillelinje.³³ Slien er med andre ord ikke kun valgt af hensyn til besejlingsmuligheden; den udgør ligeså meget en del af den barriere, som Dannevirke også indgår i.

At sammenligne Slien og Hedeby med Roskilde Fjord og Roskilde er derfor ikke holdbart. Der har været en alternativ vandvej, ifald besejling har været den afgørende begrundelse for en bydannelse i denne del af Sjælland. Isefjorden rækker ligeså dybt ind i Sjælland som Roskilde Fjord, men ruten er kun 30 km lang og har blot snævre passager omkring Orø på strækningen til fjordens sydligste forgreninger. Selv hér er sejlrenderne 4-6 m dybe og flere hundrede meter brede. Til sammenligning er de snævre og kringledede passager i Roskilde

Fjord ned til 30 m brede med 2 meters vanddybde, og omkring Eskilsø har der været mindre end 2 m vand. Grundlæggelsen af Roskilde har haft andre årsager end den søværts handel.

Roskildes arkæologi

Adam af Bremens overlevering af historien om, at Harald Blåtand stod bag opførelsen af den første kirke i Roskilde, har afstedkommet opfattelsen, at han også har grundlagt byen. Som nævnt er Haralds tilknytning til Roskilde tvivlsom, og historiske kilder bibringer ikke anvendelige oplysninger om byens etablering. Det gør de arkæologiske udgravninger til gengæld.

Det byarkæologiske fokus har i mange år været Roskildes grundlæggelse og dens tidlige udvikling. Det er kun få områder af middelalderbyen, der ikke har været i arkæologisk søgelys ved udgravninger eller overvågning af jordarbejder. Det samme gælder en bred zone udenom bymidten, hvor den arkæologiske opmærksomhed er stor for at kortlægge bebyggelse eller andre aktiviteter i oldtid og middelalder.

De ældste arkæologiske levn fra Roskilde hører til i Ertebølletid og er fremkommet på den gamle strandvold fra Litorinahavet, der ligger under Byparkens nordligste grænse mod Skt. Ibs Vej.³⁴ Til yngre stenalder hører den formodede storstensgrav, som er påtruffet i Bondetinget tæt ved Domkirkepladsen.³⁵ Omkring domkirken, i Provstevænget og på Hestetorvet er fundet affaldsgruber med keramik fra bronzealder.³⁶ Hertil kommer to løsfund fra jernalderen, dels en bronzefibel fra ældre romersk jernalder fundet i Provstevænget, dels en guldraketeat fra ældre germansk jernalder fra Skt. Ibs Vej. Det er væsentligt at bemærke, at der ikke er fundet affaldsgruber, stolpehuller eller kulturlag, der kan dateres til tiden efter Kristi fødsel til trods for de mange udgravninger i og omkring bymidten. Endnu er der intet i det arkæologiske materiale, som tyder på, at der har ligget en gård eller en landsby i yngre jernalder eller vikingetid, som kan have været forløber for byen.

Med Harald Blåtand som mulig bygrundlægger in mente er fund fra 10. århundrede naturligvis af interesse. Imidlertid er det kun få oldsager, der med sikkerhed kan placeres før år 1000 (fig. 11). Fra Domkirkepladsen foreligger en dupsko af bronze til en sværdskede fra 10. århundrede. Den blev fundet i 1890'erne under en muret teglstensgrav nord for domkirken.³⁷ I kort afstand nord herfor er ved tomten af Skt. Hans Kirke fundet en treffiget fibel i en blanding af Borre- og Jellingstil fra 9.-10. århundrede.³⁸ Der kendes flere



Fig. 11. Fordeling af oldsager fra vikingetid i Roskilde. Blå: oldsager fra før år 1000. Rød: oldsager, der dateres på begge sider af år 1000. Den stiplede linje viser byvoldens forløb fra ca. 1150. Ækvidistance 0,5 m.

Distribution of Viking Age finds in Roskilde. Blue: Artefacts from before AD 1000. Red: Artefacts bracketing AD 1000. The broken line shows the course of the town ramparts from c. 1150. Contour interval 0.5 m.

karolingisk-ottonske fibler fra byen, hvoraf tre er fundet i en arkæologisk udgravning ved Konventhuset øst for domkirken (fig. 12).³⁹ Den ene, en celleopbygget korssemaljefibel, blev opsamlet i jordbunkerne, mens den anden cellemaljefibel fremkom i et få centimeter tykt kulturlag, der var aflejret oven

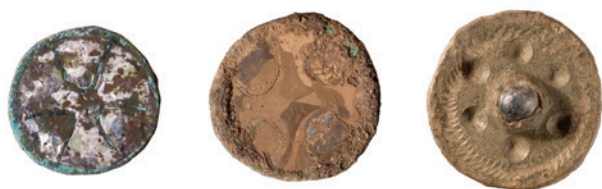


Fig. 12. Emaljefibler og skivefibel fundet ved Konventhuset. Fiblen længst til venstre er 15 mm i diameter.

Enamel fibulas and disc fibula found at Konventhuset. The fibula on the far left is 15 mm in diameter.

på det oprindelige muldlag. Fra samme lag stammer en "lampefod" af keramik, som normalt henføres til 11.-12. århundrede, og de ældste fund fra udgravningen i øvrigt var fra første halvdel af 11. århundrede. På baggrund af tyske fund dateres korsemaljefibler, fremstillet i celleteknik, til 9.-10. århundrede. En korsemaljefibel i grubeteknik fra Algade 26 er fra samme tidsrum, men typen er muligvis også produceret i 11. århundrede.⁴⁰ Det samme gælder en plateauopbygget korsemaljefibel, som angiveligt stammer fra Roskilde.⁴¹ Fra Konventhuset kommer en lille skivefibel med central indfatning omgivet af runde fordybninger. Typen er tysk og er efterhånden almindelig blandt detektorfund i det meste af Danmark. Dateringen er slutningen af 10. århundrede til 12. århundrede. En bennål fundet i Allehelgensgade i begyndelsen af 1900-årene er flere steder omtalt som havende et udskåret dyrehoved i Jellingstil, men der er i virkeligheden tale om Urnesstil.⁴² En skivefibel (Terslevimitation) af forgyldt bronze er fundet på Gråbrødre Kirkegård, mens et andet og mere slidt eksemplar er uden nærmere fundangivelser.⁴³ Terslevimitationer kan dateres på begge sider af år 1000. Det samme kan en snoet armring af bronze, som dukkede op ved et gravearbejde på Stændertorvet. En arabisk dirhem, som er fundet med metaldetektor i Provstevænget, kan være deponeret i såvel 10. som 11. århundrede. Skattefund fra 11. århundrede, der indeholder dirhemer fra 10. århundrede, er ikke ualmindelige, så mønttypen må have cirkuleret i hvert fald frem til midten af 1000-årene.⁴⁴ Flere steder inden for byområdet er fundet klæbersten, som i danske fund både kendes før og efter år 1000, og det samme gælder korte enkeltkamme med smalle skinner, koniske tenvægte af keramik og kværnsten af granatglimmerskifer.⁴⁵ Et særligt dateringsmæssigt problem udgør østersøkeramikken, der senest fra 900-tallet var almindelig på Sjælland, og som i 1000-årene blev den dominerende keramiktype i Østdanmark. Trods variationer i randudformning og dekoration er det endnu ikke på overbevisende måde lykkedes at skelne mellem lerkar fra hhv. 10. århundrede

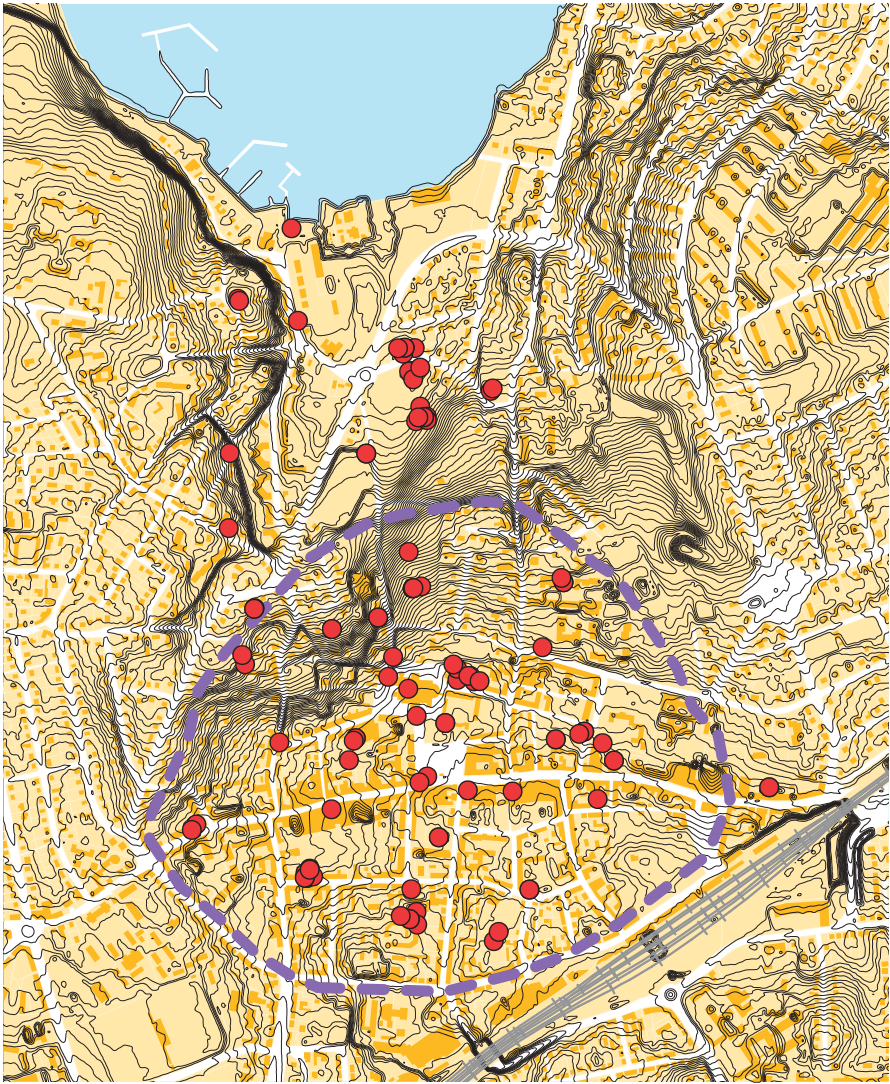


Fig. 13. Fundfordeling 11. århundrede uden østersøkeramik. Ækvidistance 0,5 m.

Distribution of 11th century finds, excluding Baltic ware pottery. Contour interval 0.5 m.

og 11. århundrede. I Roskilde findes østersøkeramikken over hele byområdet og strækker sig også uden for byvolden fra ca. 1150, dels mod Vindeboder ved stranden, dels mod øst. Fordelingen af keramikken kan tages som udtryk for byområdets størrelse i tidlig middelalder.⁴⁶

Fund fra 11. århundrede fordeler sig over en stor del af byområdet inklusive anløbspladsen ved Vindeboder (fig. 13). En udgravning af et vandløb og anlægsspor på strandvolden under Skt. Ibs Vej viste, at anløbspladsen har været i funktion i 11.-12. århundrede, mens vandløbet er blevet vedligeholdt frem til slutningen af 13. århundrede.⁴⁷

I Provstevænget mellem domkirken og Byparken er foretaget udgravninger i flere omgange siden 1940'erne. Her er de tidligste fund gjort i affaldsgruber og stolpehuller nord for ruinen af Skt. Hans kirke og kan henføres til 11. århundrede.⁴⁸ Kirken er fra første del af 12. århundrede, mens øvrige bygningsrester og vejbaner er høj- eller senmiddelalderlige.

I den allerede nævnte udgravning ved Konventhuset undersøgtes en smal grøft fra første halvdel af 1000-årene, bl.a. indeholdende glaseret keramik af Stamfordtype og en sølvmønt slået under Knud den Store (fig. 14). Blandt detektorfundene fra omrødede lag var en engelsk mønt slået mellem 991 og 997 i kong Æthelred II's regeringstid, endnu en engelsk mønt med sekundært påsat øsen fra Edward Bekenderens tid (1046-1066), samt en mønt slået under Svend Estridsen (1047-1074) (fig. 15).

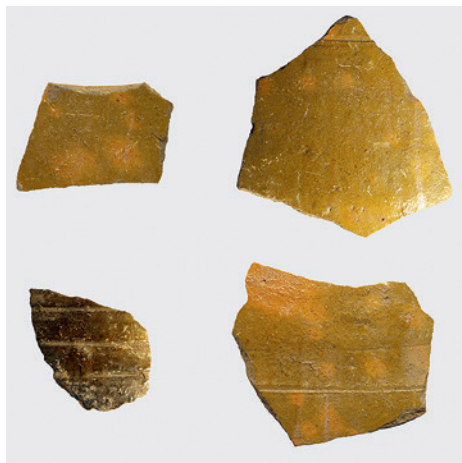


Fig. 14. Stamfordkeramik fra Konventhuset. Ikke i målestokforhold.

Stamford pottery from Konventhuset. Not to scale.



Fig. 15. Mønt fra Konventhuset, slået under Æthelred II. Diameter: 21 mm.

Coin from Konventhuset, minted in the reign of Ethelred II. Diameter: 21 mm.

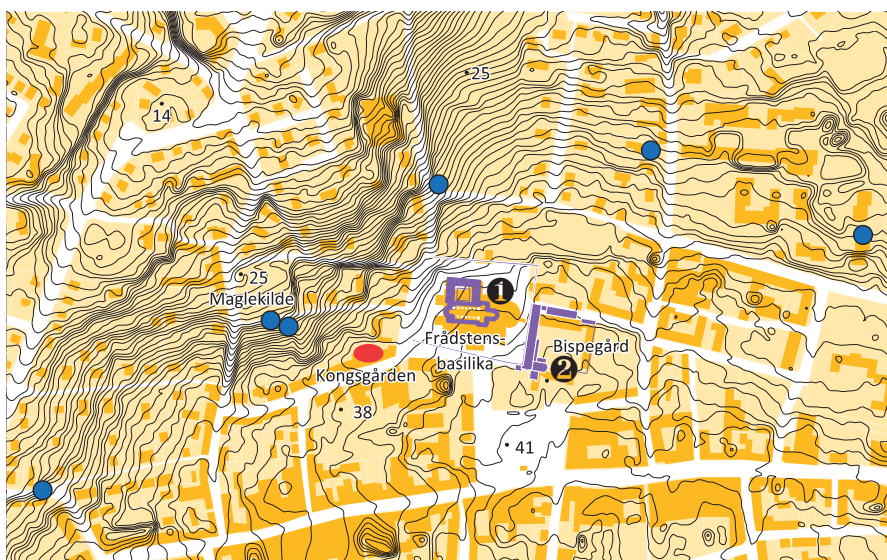


Fig. 16. Plan med frådstensbasilika (1), forløbet af den omgivende kirkegårdsмур fra ca. 1100 og bispegården mod øst (2). Stedet for prøvegravningen i Rektorhaven er angivet med rød signatur, mens kildevæld er blå. Ækvidistance 0,5 m.

Plan showing the travertine basilica (1), the course of the surrounding churchyard wall from c. AD 1100 and the bishop's residence towards the east (2). The location of the trial excavation in Rektorhaven is shown in red, while springs are shown in blue. Contour interval 0.5 m.

En prøvegravning blev gennemført i 2010 i Rektorhaven, der er nabo mod vest til Domkirkepladsen (fig. 16). Rektorhaven udgør en del af den grund, som havde rummet kongsgården frem til midten af 1400-tallet, hvor den var brændt og siden opgivet.⁴⁹ Undersøgelsen blotlagde en brolægning af små sten, der var lagt på undergrundsleret. Derover var en horisont af skiftende kulturlag på sammenlagt 50-70 cm's tykkelse. To C14-prøver af lagserien viste en rammedatering på 975-1185 e.Kr. og 1020-1225 e.Kr. Et overliggende lag dateredes til 980-1165 e.Kr.⁵⁰ Brolægningen kan være en del af kongsgårdens gårdsplads fra sen vikingetid og tidlig middelalder.

Med til billedet af det ældste Roskilde hører de 14 sognekirker, der kendes fra en liste fra 1500-tallet, men som for hovedpartens vedkommende kan bekræftes som eksisterende i tidlig middelalder. Hertil kommer domkirken, som ikke havde et sogn tilknyttet. Fire af kirkerne er aldrig påtruffet fysisk, men for tre af disse gælder, at der er fundet begravelser, som bekræfter deres tilstedeværelse.⁵¹ Af de øvrige kirker er fem med sikkerhed – eller i det mindste med meget stor sandsynlighed – opført første gang i 11. århundrede.⁵² Resten

af kirkerne kan meget vel være fra 1000-tallet, men på nuværende tidspunkt kan det ikke underbygges ud fra arkæologiske iagttagelser.

Til de ældste kirker hører domkirkens første stenbygning fra før 1080.⁵³ En eventuel ældre trækirke kan ikke efterspores, men Roskildekronikens bemærkning om, at Estrid erstattede en trækirke med én af sten efter mordet på Ulf Jarl, er blevet taget til indtægt for, at den første kirke på Domkirkepladsen har været af træ.⁵⁴ Det skal i denne forbindelse nævnes, at det nordøstlige hjørne af domkirkegården blev udgravet i 2010-2011. Ved den lejlighed fandtes 20 begravelser inden for et 35 m² stort område. Alle grave var anlagt som simple, aflange gruber i jorden og orienteret øst-vest. Skeletterne var af både mænd, kvinder og børn, og alle lå i udstrakt rygleje med armene langs siderne. Der kunne iagttages tre niveauer af grave, men den vertikale afstand mellem dem var kun 10-20 cm. Gravtætheden var ikke så stor, som det kan være tilfældet ved andre af byens middelalderlige kirkegårde, men ikke desto mindre havde yngre grave forstyrret ældre. C14-dateringer af fem grave viste, at de alle hørte til i sen vikingetid og tidlig middelalder. Den ældste grav havde en rammedatering mellem 815 e.Kr. og 1040 e.Kr. En næsten jævngammel grav (863-1044 e.Kr.) var forstyrret af kirkegårdsmuren fra ca. 1100 e.Kr., men lå inden for den ældste kirkegårdsafgrænsning i form af en grøft. De tre sidste grave dateredes til 987-1185 e.Kr., 1022-1213 e.Kr. og 1080-1153 e.Kr.⁵⁵ For slutningen af vikingetiden og tidlig middelalder er C14-dateringer af begrænset værdi pga. dateringsrammer på hen ved 200 år, hvis man skal imødekomme omkring 95 % sandsynlighed for et korrekt resultat. Hertil kommer risikoen for forhøjede C14-aldre pga. reservoir-effekten, der formodes at være større end normalt for mennesker, der har levet ved Roskilde Fjord og spist fisk og skaldyr herfra.⁵⁶

Fund, der kan knyttes til 12. århundrede, udviser en tilsvarende fordeling i byområdet, som er gældende for det foregående århundrede. Men hvor 11. århundrede er præget af løsfund og fund fra affaldsgruber, er det med enkelte undtagelser først i 1100-tallet, at der er dokumenteret egentlige konstruktioner, f.eks. i form af ovne og brønde. Regulære hustomter er stadig sjældenheder i Roskildes arkæologi.

Sammenfattende for de arkæologiske resultater kan konstateres, at der er fem oldsager, som er fremstillet før år 1000. Alle oldsagerne er løsfund, bortset fra celleemaljefiblen fra Konventhuset, der fandtes i et kulturlag. Derudover er det ældste arkæologiske materiale fra 11. århundrede. Det er væsentligt at bemærke, at der trods mange års opmærksomhed i forbindelse med jordarbejder i bymidten og gennemførelse af større arkæologiske fladeudgravninger

hverken er påvist stolpebyggede huse eller grubehuse fra 8.-10. århundrede i byområdet.⁵⁷ Der er heller ikke fundet fladbundet bopladskeramik, som er så almindeligt forekommende i oplandets vikingetidsbebyggelser, hvor den også findes sammen med østersøkeramik og korte enkeltkamme med smalle lister.

På det foreliggende grundlag kan det konkluderes, at de første spor af Roskilde tidligst hører til i årtierne omkring år 1000.

Det udvalgte sted

Når Roskildes etablering skal behandles, er det uundgåeligt at forholde sig til det sagnospundne Lejre, der, gennem en serie arkæologiske undersøgelser de seneste 25 år, har fået et konkret fundament at stå på. Mytternes Lejre er et kongesæde og kultsted, og de udgravede haller, dyngerne af brændte sten og det omfattende genstandsmateriale bekræfter, at stedet fra 6. århundrede til omkring år 1000 afgjort har været noget særligt.⁵⁸ I slutningen af 10. århundrede genopførtes de markante halbygninger ikke længere, hvorfor det er nærliggende at formode, at Lejres status var forandret. Det formodes, at det hedenske kultsted og kongesæde havde mistet betydning til fordel for den kristne tro med en anden, fra Jylland indtrængende, kongeslægt som bannerfører. In casu skulle det være Harald Blåtand, der med sine egne ord samlede og kristnede Danmark, som fik sat Lejrekongen skakmat og selv overtog området med base i Roskilde.⁵⁹

Men hvorfor blev Roskilde valgt som sæde for en ny kongeslægt? Stedet befinder sig centralt i et område, hvor bebyggelserne gennem hele germansk jernalder og vikingetid har ligget relativt tæt. Det ses dels af stednavnene på egnen, dels af de arkæologiske fund fra udgravninger og metaldetektorafsøgninger (fig. 17). Det er også klart, at der omkring middelalderbyen er en zone uden fund og stednavne. Det kan være en tilfældighed, eller det kan skyldes, at der reelt ikke har været bebyggelse i området.

Som det allerede er anført ovenfor, er der meget stor arkæologisk opmærksomhed på jordarbejder omkring bykernen, netop fordi fraværet af stednavne og fund springer i øjnene. Inden for de seneste år er der således i en afstand af 2-2,5 km fra bymidten udgravet vikingetidsgårde ved Margrethehåbsvej og Flengemarken i det nutidige Roskildes vestlige udkant samt ved Ledreborg Allé i byens sydlige udkant. De nævnte steder fandtes vikingetidige krumvægshuse, grubehuse og fladbundet bopladskeramik. Tilsvarende spor er ikke set i eller nær bymidten.

Hvad stednavnene angår, er kortmateriale og skriftlige kilder relativt mang-

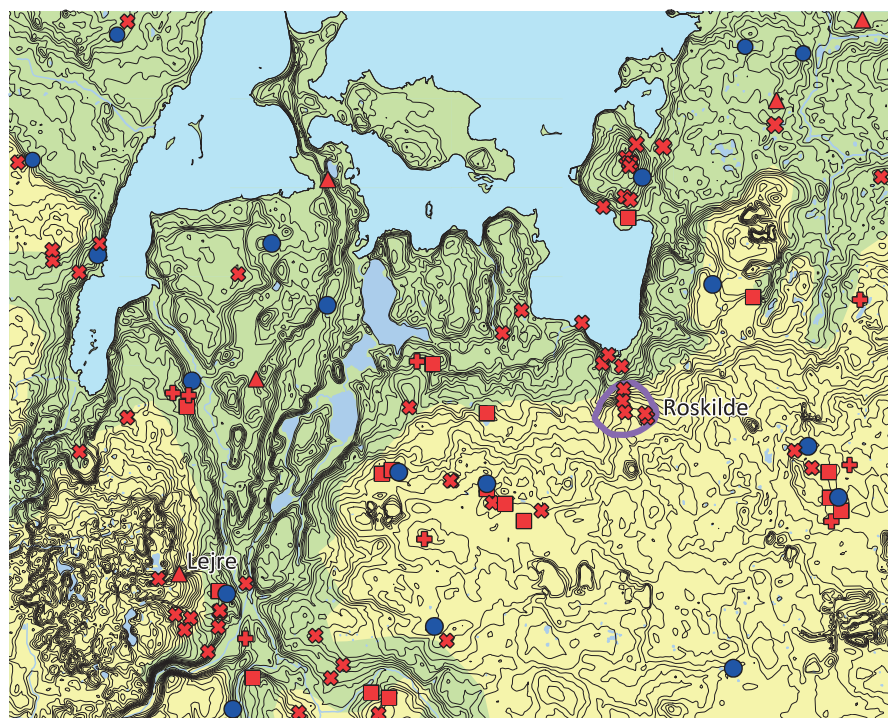


Fig. 17. Roskildeggenen. Blå: stednavne fra jernalder og vikingetid. Rød: fund fra vikingetid. Firkant: boplads. Kors: grav. Trekant: skattefund. Kryds: løsfund.

The Roskilde area. Blue: Place names from the Iron Age and Viking Age. Red: Finds and sites from the Viking Age. Square: Settlement. Crucifix: Grave. Triangle: Hoard. Cross: Stray find.

foldige for Roskildes vedkommende, og fra begge kildegrupper kendes den i middelalderen nedlagte landsby Flenge, som lå inden for bymarken. På Peder Hansen Resens kort over byen fra 1677 findes navnet Sæms Mark uden for middelalderbyens vestlige byport. “Sæm” er sammensat af forleddet *Sæ-* i betydningen “sø”, mens efterleddet er *-heim* dvs. “hjem” eller “bygd”.⁶⁰ Navnet er det samme som i “Sømme”, der er herredet, hvor Roskilde ligger. Efterleddet *-heim* er opstået i jernalderen. Om “Sæms Mark” har sin oprindelse i en bebyggelsesrest i nærheden er endnu uvist. De nærmeste omgivelser har indtil det 20. århundrede været vandlidende, og flere kilder har deres udspring her. I middelalderbyens nordvestlige område lå i 1286 gården “Lothenstoft” i Skt. Mortens sogn.⁶¹ Forleddet er et mandsnavn, mens efterleddet *-toft* er en kendt navneendelse for landsbyer fra vikingetid.⁶² Grænserne for Skt. Mortens sogn er ukendte, og det samme er beliggenheden af “Lothenstoft”. Terrænet i området er præget af den markante skråning fra domkirken mod nordvest, men

sognet kan for så vidt have strakt sig et stykke vej mod syd, hvor terrænfaldet er mindre udtalt. Det kan dog hænge sammen med, at et sumpet område i 1800-tallet er blevet fyldt op med jord fra bymidtens grundudgravninger.⁶³ “Lothenstoft” nævnes kun denne ene gang og er ikke påvist arkæologisk. Sidst skal nævnes et markareal, der i 1801 benævntes “Tofter”, og som lå ca. 500 m øst for Røde Port. Hvor gammelt navnet er vides ikke, og det er ligeledes uvist, om det henviser til en nedlagt gård. I givet fald er ejendommen aldrig blevet nævnt i det ellers righoldige skriftlige kildemateriale fra byens middelalder.

Stednavnet Roskilde er sammensat af mandsnavnet “Roir” og efterledet “-kilde”. Første gang, det nævnes, er i et dokument vedrørende et mageskifte mellem Knud den Store og Ely kloster nær Cambridge i 1022. Blandt vidnerne anføres “Gerbrand af Roskilde stift iblandt danernes folk”.⁶⁴ Om stednavnet rækker længere tilbage end det vides ikke, og om der er en forbindelse til sagnet om kong Ro er usikkert. At det hentyder til de mange kildevæld forekommer til gengæld indlysende. At det også er kilderne, der er den afgørende årsag til, at byen blev anlagt netop på dette sted er en hypotese, der skal præsenteres i det følgende.

De manglende vidnesbyrd om gårdanlæg, landsby eller handelsplads inden for byområdet tyder på, at der er tale om en grundlæggelse på jomfruelig jord. Det har dog næppe været en hvilken som helst mark, og det har under ingen omstændigheder været tilfældigt, at valget er faldet på netop de kvadratmeter.

En hypotese er, at den første kirke, sammen med kongens gård, blev opført på et sted, hvor der i foregående århundreder har været et helligsted. Helligstedet har været knyttet til de mange kilder, der befinder sig netop her, hvor de vælder talrigt og kraftfuldt. At der kan have været en sammenhæng kan finde sin forklaring i kildernes betydning i den nordiske mytologi. Asken Yggdrasil, som er verdens akse, og hvis krone når op over himmelen, står “eviggrøn over Urds brønd”.⁶⁵ Yggdrasil har tre kæmperødder, hvorunder tre kilder springer. En er Mimers brønd i Jotunheim, og en anden er Hvergelmer i Niflheim, og en tredje er Urds brønd, den højhellige kilde, hvor nornerne henter det hvide dynd, som de overhælder træet med for at beskytte det mod ødelæggende kræfter.⁶⁶ Et karakteristikum ved kildevældene i Roskilde er, at der aflejres store mængder kildekalk, som i vældet er blødt og hvidt og vel godt kan lede tanken hen på “hvidt dynd”.⁶⁷ Om det så har noget med sagen at gøre er naturligvis ikke til at sige.

Bevisbyrden vedrørende et eventuelt helligsted ved kilderne i Roskilde kan ikke løftes med det arkæologiske materiale. Det eneste fund fra byen, der har en kultisk relation, er en guldraketeat fra 5. århundrede e.Kr., der blev fundet

med metaldetektor ved Skt. Ibs vej.⁶⁸ Udgravningen havde fjernet sedimenter efter et vandløb, der har passeret gennem strandvolden, og brakteaten blev fundet efter udgravningen i den ellers sterile sandbund. At vandløbet skulle have eksisteret i ældre germansk jernalder er dog tvivlsomt.

At finde støtte til hypotesen om helligstedet i arkæologiske eller skriftlige kilder er ikke lige til.

Helligdomme for de nordiske guder har vist sig vanskelige at påvise arkæologisk. Dog er der i Lejre fundet to omfattende dynger af brændte sten fra germansk jernalder og vikingetid, og de er blevet tolket som knyttet til offerriter.⁶⁹ Dyngerne befinder sig i tilknytning til bebyggelsen, dvs. at der er større og mindre hustomter, grubehuse, affaldsgruber, hegnsgrøfter mv. nær ved. Bebyggelsens struktur adskiller sig ikke fra mere ordinære gårde fra perioden. Der er et righoldigt fundmateriale fra anlæggene, og talrige metalgenstande er fundet med detektor i kulturlag og muldjord. Det er således en situation meget ulig forholdene i Roskilde, hvor bebyggelsesspor ældre end 11. århundrede er fraværende. Lidt bedre er det, hvad kildevæld angår. I markante landskabelige omgivelser ca. 500 m fra bebyggelsen findes en kilde, i hvis omgivelser er fundet en mindre guldskat fra ca. 500 e.Kr. og den kendte Lejreskat fra 10. århundrede. Begge fundsteder ligger på kanten af en kraftigt skrånende bakke mod kildevældet.

Hvad beskrivelser af helligdomme angår, er der heller ikke meget hjælp at hente fra de skriftlige kilder. I Ravnkel Frøjsgodes saga omtales et gudehov for Frej. Det er tilsyneladende en bygning med gudebilleder, tildækkede med klæde, og af sammenhængen fremgår det, at det er Ravnkels eget gudehov.⁷⁰ En mere kendt beretning omhandler en helligdom for Odin, Thor og Frej i Uppsala. Også her er der tale om en bygning. Om ritualerne bemærkes, at hele Sverige samles i Uppsala hvert niende år, hvor man "ofrer 9 hoveder af alle levende væsener af hankøn, ved hvis blod det er skik at forsone guderne".⁷¹ Kroppene hænges op i en lund ved helligdommen, og lunden er så hellig, at hvert træ anses for at have guddommelig kraft. I en tilføjelse til teksten står: "I Nærheden af hiint Gudehuus staaer der et meget stort Træ, med vidtudstrakte Grene, immer grønt, baade Vinter og Sommer; af hvad Art det er, veed Ingen. Der er ogsaa en Kilde, hvor Hedningernes Offringer sædvanlig fuldbyrdes, og hvori et levende Menneske pleier at nedsænkes. Kommer han ikke mere tilsyne, saa er Folkets Ønske opfyldt."⁷² Beskrivelserne er mangelfulde og nedfældede i kristne samfund med dertil knyttede muligheder for misforståelser og overdrivelser af vederstyggelighederne. Det, man bl.a. kan udlede, er, at der kan have været et meget stort opland til ceremonier, som har udfoldet sig i det

fri, hvor hellige træer, lunde og kilder har været i fokus. Med udgangspunkt i de meget markante kildevæld er det ikke umuligt, at Roskilde har været et sådant sted i yngre jernalder.

En grundlæggelseshypotese

Da den kristne kongemagt omkring år 1000 rejste en kongsgård og en kirke netop i Roskilde, et det antagelsen, at valget var nært forbundet med stedets særlige betydning, formentlig i form af et helligsted, som skitseret ovenfor. Uanset hvor stor eller mere beskeden en bedrift, der ligger bag Harald Blåtands selvpromoverende tekst på den store Jellingsten, er der ingen tvivl om, at anden halvdel af 10. århundrede har været et tidehverv. Om det var Gorm den Gamle, der rykkede sit kongesæde til Sjælland, som Roskildekrøniken vil vide, eller om det skyldes en af de efterfølgende to-tre generationer, kan være vanskeligt at afgøre, men en udbredelse af Gormslægtens magt og indflydelse er der tydeligvis tale om.

Fra Harald Blåtands døb i 963 var han og hans efterfølgere kristne fyrster, som – med større eller mindre uvilje – var tæt forbundet med Det tyske Rige. Som kristen fyrste havde man en helt entydig forpligtelse til at beskytte – og gerne styrke – kirken som institution.⁷³ Som modydelse sørgede kirken for en centralistisk kosmologi i forhold til den nordiske sæd og skik, der i bund og grund var skæbnetro og kollektivistisk i sin verdensanskuelse.⁷⁴ Med den monoteistiske kristne lære var Gud centrum i alverden, og kongen var Guds verdslige repræsentant på jorden.⁷⁵ Kongens rolle blev dermed defineret på en ganske anden måde end tidligere, og legitimiteten kom direkte fra oven. Symbiosen mellem kongemagt og kirke omfattede desuden, at veluddannede gejstlige indtog roller som rådgivere og embedsmænd, der holdt regnskab med kronens stigende mængde ejendom og indtægter fra afgifter og bøder.

Kronen og kirken var en magtakse, som allerede var velkendt i Europa, men i Danmark skulle den først til at manifestere sig. På Sjælland er det sket ved, at konge og kirke etablerede sig på, hvad der formodes at have været et århundreder gammelt helligsted i Roskilde. At den kristne fyrste greb tilbage i den fælles hedenske verdensopfattelse er ikke så mærkeligt, som det kan lyde.⁷⁶ På tilsvarende måde førte adskillige angelsaksiske kongeslægter genealogien tilbage til Odin, til trods for at de for længst var kristne fyrster.⁷⁷ Slægtens adkomst til magten legitimeredes af talrige navnkundige forfædre, hvoraf en del afgjort har hørt til i sagn- og gudeverdenen. Det er den samme logik, der ligger bag Saxos krønike om danernes bedrifter. Oldtidens hedenske heltes dådrige levned skabte klangbund for middelalderens danske selvopfattelse.

Samtidig med, at konge/kirke refererede til den fælles bevidsthed om historien, om sæd og skik, så er indtagelsen af Roskilde et sporskifte for den kollektive erindring. Det fortidige sløredes ved hjælp af en ny tilstand, der videreførte et konglomerat af magt og mytologi, men med et andet indhold. Mens kongen/fyrsten/høvdingen var kultleder i den hedenske tid, blev det den kristne fyrstes rolle at være Guds administrator i jordiske forhold og at beskytte kultlederen, dvs. præsten/bispen/paven. Fyrstens position blev på ingen måde forringet af den grund. Han var salvet af Gud, og hans magt over kirken og dens mænd på dette tidlige tidspunkt, omkring år 1000, har været nær ved fuldstændig. Kun gradvist fik kirken tiltvunget sig en mere magtfuld position, ikke mindst i forhold til at udpege gejstlige til embeder.

Ved at konge og kirke indtog Roskilde, kan der være tale om en videreførelse af helligstedets funktion. Kirkebygningen var i sagens natur helligdommen, men de mange kildevæld, som kendetegnede Roskilde, har uden besvær fået en plads i den kristne bevidsthed. Vand spiller en vigtig rolle i den kristne tro, bl.a. i form af dåbens sakramente og det rensende vievand. Kildevæld med en styrkende eller helbredende effekt er ligeledes en vital del af den kristne overbevisning, og blandt Roskildes kilder er flere viet til helgener.

Kongsgård, kirke og en gammel tradition

Der er i virkeligheden meget, der tyder på, at kilderne har været vigtige for den kristne konge. Det synes i hvert fald placeringen af kirke og kongsgård at vise; de har dårligt kunnet anlægges nærmere områdets kraftigste kildevæld. (Se fig. 16). Roskildes første kirke blev antagelig rejst på den senere domkirkes plads, og kongsgården blev placeret vest herfor. Man har ikke søgt det højeste punkt inden for det senere byområde. Det ligger ved Roskilde Station, hvor undergrundens overflade findes omkring 43 m o.h. Domkirken er rejst på en oprindelig overflade nær 37 m o.h. Her er til gengæld det terrænmæssigt mest markante sted i området, nemlig hvor plateauet ophører, og bakken hælder brat med 10-14 %. Det er i bakkenskråningen, at de vandrige kildevæld sprudler og sender kraftfulde bække mod fjorden. At grunden har været fugtig har betydet mindre og er forsøgt afhjulpet ved hjælp af den dybe brønd i koret til frådstensbasilikaen. Kongsgården er bygget på et i øst-vestlig retning nogenlunde jævnt terræn, men absolut på kanten af skråningen mod Maglekilde med de massive kildekalkaflejringer. En sådan placering kan være affødt af en skik forbundet med opførelsen af en kongehal.⁷⁸ I Lejre er fundet flere store haller fra yngre germanertid og vikingetid, som alle ligger på randen af bakker, der skråner ned mod ådalen (fig. 18).⁷⁹ I Gl. Uppsala er der kunstige plateauer under to haller

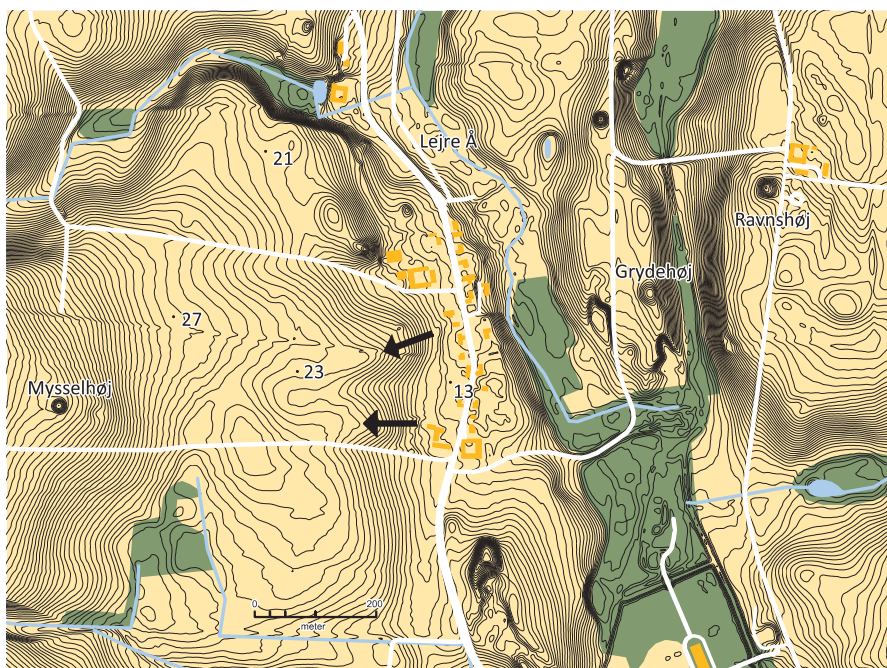


Fig. 18. Landskabet ved kongesædet i Lejre. Med pile er vist de fremspringende bakker, hvor de store haller i dag kan ses markeret i terrænet. Vådområder og vandløb er angivet efter Høje Målebordsblad. Ækvidistance 0,5 m.

The landscape at the royal seat at Lejre. The arrows point to the prominent hills where the large halls can today be seen marked out in the terrain. Wetland areas and water-courses are shown according to an ordnance map. Contour interval 0.5 m.

fra yngre jernalder og vikingetid,⁸⁰ og i Huseby, nær handelspladsen Kaupang i Norge, er fundet en tomt af en hal fra vikingetid, opført på en kunstig platform.⁸¹ Sammenligner man Lejrehallernes terrænmæssige placering med kirke og kongsgård i Roskilde, er det påfaldende, hvordan man begge steder har placeret bygningerne, så de har fremtrådt så iøjnefaldende som muligt. Det har ikke været på det højest beliggende punkt i området, men hvor terrænet knækker og skaber en anderledes markant visuel effekt.

Roskilde som bebyggelse er ikke i sin oprindelse tænkt i bymæssige baner, og den beror ikke på handelsnetværk via fjorden og havnen. Dét, der har været i tankerne i slutningen af 900-årene eller begyndelsen af 1000-tallet, var snarere et kongesæde, der baserede sig på traditionen som afsæt for en ny orden. Området, hvor byen alligevel bredte sig i det følgende århundrede, har været præget af kær, fugtige og sumpede strøg, pladderhuller og et generelt

højt grundvandsspejl. Det skal ikke forstås sådan, at stedet nærmest har været ubeboeligt; det har det ikke. Men man har fra begyndelsen måttet gribe til opfyldning af fugtige arealer, for at de kunne benyttes til andet end affaldsdeponering.

Kongsgård, kirke og en ny magtakse

Roskildes etablering er i denne artikel blevet tæt forbundet med magtskiftet på Sjælland og religionsskiftet i hele landet, som havde sit udgangspunkt i kong Harald Blåtands døb i 963. Det har dog næppe været Harald selv, der stod bag grundlæggelsen. Det arkæologiske materiale fra byområdet understøtter ikke en så tidlig datering, i hvert fald ikke på det foreliggende grundlag. Det ser snarere ud til, at grundlæggelsesfasen befinder sig i årtierne omkring år 1000. Det vil dermed være Svend Tveskæg og/eller Knud den Store, som var ophavsmand til planen om at skabe brohoveder eller magtbaser for kongedømmet og kristendommen i hele landet.

At der har været en større plan for kongedømmets konsolidering på dette tidspunkt kan finde støtte i, at Roskilde ikke var den eneste vigtige grundlæggelse i de år. I Lund og Viborg har Roskilde to nære paralleller, hvad angår alder, struktur og betydning i tidlig middelalder, men også Odense skal indtages i det følgende.

Lund ligger omtrent 7 km fra Øresund, og på baggrund af en lang række arkæologiske udgravninger tyder alt på, at stedet er grundlagt i 990'erne. Det er i hvert fald i dette årti, at de ældste grave blev anlagt ved Skt. Trinitatis/Drotten.⁸² Omkring år 1000 har bebyggelsen som minimum dækket et øst-vestgående areal på ca. 700x300 m, inden for hvilket der har været mindst to trækirker, som har ligget på hver sin side af et vandlidende areal. Den ældste bebyggelse er blevet opfattet som agrar snarere end bymæssig i sin karakter, og det er foreslået, at befolkningen primært har været knyttet til kongen og stormændene omkring ham.⁸³ I nærværende sammenhæng er det beliggenheden af Skt. Laurentius, den senere domkirke, som er interessant. Den er placeret omkring kote 38-39 m, målt på overflade af moræneler, for enden af et jævnt faldende terræn, der inden for den højmiddelalderlige bygrænse har sit højeste punkt omkring kote 49 m.⁸⁴ Umiddelbart syd for kirken har bakken et stejlt fald på 8-9 % til et vandlidende område nedenfor, og ifølge højmiddelalderlige kilder har kongsgården ligget vest for kirken, hvorfra terrænet ligeledes falder markant mod syd.

Udnyttelsen af topografien minder om forholdene i Roskilde, og hensigten

er formentlig den samme. Der er tale om en manifestation af konge og kirke, hvor kongsgårdens traditionelle beliggenhed i en fremtrædende landskabelig position har været udgangspunktet for placeringen. Det er en interessant parallel til Roskilde, at området er vandlidende, og at der inde i domkirken er fundet en brønd, som kan have fungeret som dræn.

Valget af Lund som bastion for konge og kirke kan have at gøre med nærheden til Uppåkra, der gennem yngre jernalder og vikingetid indtil ca. år 1000 har været en betydningsfuld lokalitet. Detektorafsøgning af markarealerne omkring landsbyen har resulteret i forbløffende rigt fundmateriale, både i mængde og kvalitet, og udgravninger har indtil videre afsløret en bygning, som menes at have været knyttet til rituelle handlinger.⁸⁵ Der er kun få kilometer mellem Uppåkra og Lund, altså en næsten parallel situation til Lejre-Roskilde. Om Lund har været et helligsted i yngre jernalder er ligeså uvist, som det er for Roskildes vedkommende. Stednavnet Lund henfører til "lille skov", men om der har været tale om en lund med hellige træer til ophængning af døde dyr og mennesker, kan man naturligvis kun gisne om.

Viborg ligger ca. 10 km fra Hjarbæk Fjord, hvor byens ladeplads lå i middelalderen. De ældste arkæologiske fund fra byområdet, der er relevante i nærværende sammenhæng, er nogle beskedne krumvægshuse i flere faser fra Store Skt. Peder Stræde, som dateres til 10. århundrede og frem til midten af 11. århundrede.⁸⁶ På dette tidspunkt omstruktureredes bebyggelsen med anlagte gadeforløb, som husene orienterede sig mod.⁸⁷ Derudover kendes ingen fund fra før år 1000 i byområdet.⁸⁸ Fra 1018 til ca. 1030 har der været værkstedsaktiviteter ved Søndersø. Virksomheden synes sæsonbetonet og formodes at være et kongeligt domæne.⁸⁹ Viborg var møntsted fra Knud den Store til og med Valdemar II Sejr.

Byområdet i midten af 12. århundrede angives som værende omtrent 750x440 m beliggende langs med skråningen til søerne mod øst.⁹⁰ Det højeste punkt inden for området, omkring kote 45-46 m målt på nuværende overflade, ligger i byens vestside.⁹¹ Ca. 250 m herfra i østlig retning ligger Viborg Domkirke på en plads omkring kote 36-37 m. Herfra skråner bakken kraftigt mod søerne med et fald på 11 %. Som i Roskilde har skråningen mod søen tidligere været præget af vandrige kildevæld.⁹² I krypten under den nuværende domkirke findes flere brønde og et muret afløb til kirkegården, og grunden beskrives som stærkt vandførende i ældre tid.⁹³ Viborg blev først bispesæde i 1059,⁹⁴ og det formodes, at det var på dette tidspunkt, at der blev opført en frådstenskirke på domkirkepladsen. Det er blevet foreslået, at Svend Estridsen, der var initiativtageren til den nye stiftinddeling, som gjorde Viborg til bispesæde, skænkede

grund og kirke til sagens fremme. Svend Estridsen har i hvert fald skænket gods til domkirken,⁹⁵ og det er muligt, at gaven har omfattet en kongsgård og kirke, der oprindeligt er blevet opført omkring år 1000, som det formodes at være sket i Lund og Roskilde. Om der har været en kirkebygning ældre end frådstenskirken er dog uvist. Anlægsspor og grøfter omkring kirken er for norges vedkommende ældre, men deres tilhørsforhold er ukendt.⁹⁶

Som det var tilfældet i Roskilde og Lund, er domkirken ikke opført på det højeste punkt inden for byområdet, men på kanten af et brat terrænfald. Andre sammenfald er det vandlidende område og brøndene. Hertil kommer, at Viborg formodentlig var tingsted i førkristen tid, og stednavnets forled Vi- er betegnelsen for et hedensk helligsted, mens efterleddet -borg er en omskrivning af det oprindelige -bjerg.⁹⁷ Endnu et fællestræk for de tre vigtige middelalderbyer er de mange sognekirker, som præger bytopografien. Den umiddelbare overflod af kirker opfattes gerne som inspireret fra 11. århundredes England, hvor fænomenet er endnu mere markant end i Danmark.⁹⁸ Selvom det er vanskeligt at datere de enkelte kirkers ældste fase i Roskilde, Viborg og Lund, er der næppe megen tvivl om, at de alle har været på plads inden sognedannelsen, der i stor udstrækning fastlåste mulighederne for at etablere andet end kapeller.⁹⁹

Odense ligger 5 km fra Odense Fjord, som byen er forbundet med via Odense Å. Odense var allerede i 988 blandt de lokaliteter i Danmark, som – i hvert fald nominelt – blev omtalt som bispesæder under ærkebispesædet Hamborg-Bremen. Stednavnet Odense betyder “Odins vi” og lægger sig dermed op ad Viborg som helligsted fra hedensk tid.¹⁰⁰ Alene af den grund må Odense henføres til kategorien af væsentlige lokaliteter i slutningen af vikingetiden, og den kongelige interesse er manifesteret i ringborgen Nonnebakken. Bydannelsen kom imidlertid til at ligge på den modsatte side af åen. Her er fundet et par grubehuse og affaldsgruber med keramik af vikingetidig karakter, samt en bronzemodel til en Terslevlignende fibel, mellem 200 og 300 m vest for den nuværende domkirke. Fundene knyttes dog til den skriftligt overleverede landsby Hetby, og ikke til byen.¹⁰¹ Ca. 150 m vestsydvest for den nuværende domkirke er fundet to fyldskifter med keramik, der angives at være fra yngre germansk jernalder eller vikingetid.¹⁰² Øvrige arkæologiske spor er fra 11. århundrede eller senere. I 11. århundrede var Odense møntsted fra Knud den Store til Knud den Hellige. Den ældste kendte kirke på stedet er Skt. Albani, som var bygget af træ, da Knud den Hellige blev slået ihjel foran dens alter i 1086.¹⁰³ Kirken har ligget omkring kote 12 m i vore dages terræn, mens områdets højeste sted, kote 14 m, befinder sig godt og vel 200 m mod nord.¹⁰⁴ Umiddelbart syd for kirken er en skrænt med et fald på 11 % til åen. Tilste-

deværelsen af en kongsgård i Odense er oplagt, og det er foreslået, at den har ligget ved siden af Skt. Albani, hvor Skt. Knuds Kirke ligger i dag.¹⁰⁵ I forhold til Viborg, Roskilde og Lund mangler Odense kun de mange kirker.

De fire nærmere omtalte byer var ikke de eneste lokaliteter med både kongelig og kirkelig tilstedeværelse i 11. århundrede, men det er hér udnyttelsen af topografien kombineret med en – i det mindste hypotetisk – forhistorie som samlings- eller helligsted kommer til udtryk. De kronologiske forhold er ikke tindrende klare, hvad angår en entydig fastlæggelse af etableringsfasen. Ser man på byerne som udtryk for en samlet plan, så viser de naturvidenskabelige og arkæologiske dateringer, at der er tale om tiden fra 990 til midten af 1000-årene.

Første halvdel af 11. århundrede rummede andre lokaliteter, der var relativt store og konsoliderede, f.eks. Hedeby, Ribe og Aarhus. Hér var udmøntning, om end ikke kontinuerligt gennem hele århundredet, og der var uomtvisteligt kongelig og gejstlig bevågenhed og tilstedeværelse, men det var i højere grad den strategiske placering i handelsnetværk og befæstede støttepunkter, som var deres eksistensgrundlag.

Hertil kommer en lille håndfuld lokaliteter, der i hovedparten af 11. århundrede var møntsteder og derfor var i kongens fokus, og hvor der også kan ses en kirkelig interesse.

Ringsted var møntsted fra Knud den Store til Erik Ejegod og var i middelalderen skueplads for Sjællands ting.¹⁰⁶ I 1070'erne lod Roskildebispen, Svend Nordmand, en frådstenskirke opføre.¹⁰⁷ Dens placering kan til en vis udstrækning sammenlignes med de ovenfor beskrevne forhold, da den ligger på jævnt terræn oven for en ådal. Terrænfaldet er dog mere beskedent, ca. 5 %. Der er ingen efterretninger om en kongsgård i Ringsted, men det må formodes, at der har været en, eller at møntslagningen er sket hos en kongelig embedsmand i byen. Aktiviteterne i første halvdel af 11. århundrede lader sig ikke aflæse på det foreliggende grundlag. En mulighed er tilstedeværelsen af en kongelig gård med tilhørende kirke, der bliver udgangspunktet for Svend Nordmands kirke.

Slagelse var møntsted fra Knud den Store til Oluf Hunger. De ældste vidnesbyrd om en kirke er Skt. Mikkel, som blev opført på initiativ af Svend Nordmand.¹⁰⁸ Under den eksisterende kirke er fundet rester af en frådstensbygning med tre skibe og dobbelttårn. Den har ligget på en ca. 40x42 m stor flade på toppen af en omtrent 5 m høj bakkeknold. Terrænfaldet er markant, ca. 14 %, men til gengæld har der ikke været plads til kongsgården, som, ifølge hypotesen, er den væsentligste årsag til valget af en prominent beliggenhed.

De topografiske forhold for både Skt. Mikkel og byens anden stående kirke, Skt. Peders, minder mere om situationen for mange landsbykirker. Slagelse adskiller sig desuden ved, at stedsnavnet er et normalt vikingetidigt bebyggelsesnavn med efterledet *-løse*.¹⁰⁹

I Ålborg blev slået mønt i 1000-årene, dog kun under Hardeknud (1035-1042), Knud den Hellige (1080-1086) og Erik Ejegod (1095-1103). Ålborgs ældste arkæologiske fingeraftryk befinder sig på en øst-vestgående lerbanke, der gennemskæres af Østerå. Nær den formodede Skt. Clemens Kirke og åen, ved og under Algade, er fundet kulturlag og et muligt grubehus fra 10. århundrede.¹¹⁰ I området er undersøgt kristne grave, der ifølge C14-dateringer er anlagt omkring år 1000, formentlig tilhørende den aldrig påviste Skt. Clemens Kirke.¹¹¹ Byens udgangspunkt synes at have været en kystbaseret anløbsplads med handel og håndværk, der udviklede sig fra 10. århundrede. Det er med andre ord mere et trafikalt end ideologisk knudepunkt, der er tale om.

Konklusion

Roskilde blev grundlagt omkring år 1000 med henblik på at markere og styrke kongemagt og kirke, som den uomgængelige ideologiske, religiøse og magtudøvende faktor i det udrindende vikingetidssamfund. Der var ikke som udgangspunkt tale om et handelsmæssigt knudepunkt, og derfor indgik det næppe i overvejelserne, at indbyggerne 50-100 år senere måtte bruge kræfter på at gøre terrænet jævner, mere tørt og dermed anvendeligt, da stedet havde antaget bymæssig karakter og hurtigt ekspanderede.

Grundlæggelser af samme type som Roskilde var Lund og Viborg og – antager vi – Odense. Viborgs og Odenses navne peger på en fortsættelse af hedenske helligsteder, mens det for Roskildes og Lunds vedkommende kun kan postuleres. Som anført rummer de fire byer nogle fælles topografiske og arkæologisk-historisk-belagte karakteristika, der kunne tyde på, at de omkring år 1000 har været led i en samlet plan. Øvelsen har gået ud på at etablere brohoveder, der – mentalt og fysisk – har markeret forbindelsen mellem forfædrenes sæd og skik og det unge kristne kongedømme, som ubetinget rummede kimen til massive samfundsmæssige forandringer. At de fire særligt udvalgte lokaliteter befinder sig i hver deres “land” er næppe en tilfældighed.

NOTER

Artiklen bygger på data indsamlet i forbindelse med pilotprojektet "Roskildes oprindelige topografi", der gennemføres i et samarbejde mellem Roskilde Universitet og Roskilde Museum. Der skal rettes en tak til Møller-Clausen Fonden, som har støttet projektet økonomisk. Desuden skal to anonyme fagfæller takkes for konstruktive bemærkninger i forbindelse med deres bedømmelse. Hvor intet andet er anført, er artiklens illustrationer udført af Cille Krause.

- 1 Adam af Bremens Krønike, s. 203.
- 2 Adam af Bremens Krønike, s. 100.
- 3 Roskildekrøniken, s. 14; Saxo 2000, s. 436.
- 4 Krøniken om Lejrekongerne 1900-1901.
- 5 I Danmarks Kirker hælder man til, at Encomium Emmæ's overlevering fra ca. 1040 om, at Svend Tveskægs lig blev ført til Danmark og gravlagt i den trefoldighedskirke, han selv havde opført, skal henføres til Roskilde. Det underbygges samstedts med, at den noget senere Rydårbog ligefremt meddeler, at Svend Tveskæg blev begravet i Roskilde (Danmarks Kirker, Københavns Amt. 3. Bind, s. 1267ff).
- 6 Lund 1998.
- 7 Bondesen 1979.
- 8 Bondesen 1979, s. 35. Til sammenligning anvender en gennemsnitlig dansk husstand på fire personer ca. 150-200 m³ brugsvand om året.
- 9 Bondesen 1992, s. 129.
- 10 Fang 1993, s. 14.
- 11 Beskrivelse ved Henrik Behrman i 1832, gengivet efter Fang 1993, s. 48ff.
- 12 Ulriksen 2000.
- 13 Bondesen 1979, s. 37.
- 14 Koch 2000, s. 88ff.
- 15 Etting 1992, s. 314f.
- 16 Koch 2000, s. 47ff.
- 17 Iagttagelserne er gjort af Roskilde Museums daværende leder, museumslektor Niels A. Christiansen, i perioder med hjælp fra dr.phil. J.O. Ahrnung og stud.mag. Aage Andersen. Notaterne herom findes i Roskilde Museums arkiv i en notesbog mærket "Fundprotokol". Om kloakeringen af Algade i 1949 har N.A. Christiansen skrevet en kort artikel i "Fra Roskilde Museum XVIII" (1950). Desuden foreligger en avisartikel fra Niels A. Christiansens hånd omhandlende den såkaldte "Tværsnitgravning" i Roskilde Dagblad og Roskilde Tidende den 9/7 1954.
- 18 Vedr. Skomagergade, se Ulriksen 1994. Algadeundersøgelsen er publiceret i Koch 2000, s. 47ff.
- 19 Koch 2000, s. 49f.
- 20 Andersen, Høj & Sørensen 1986, s. 34ff.
- 21 Se beretning ROM 2534 Frederiksborgvej 10.
- 22 Danmarks Kirker, Københavns Amt. 3. Bind, s. 1290ff.
- 23 Danmarks Kirker, Københavns Amt. 3. Bind, s. 1294.
- 24 Idéen med den drænende funktion skyldes en anonym tilhører, der stillede forslaget ved et foredrag i Roskilde Museumsforening.
- 25 Danmarks Kirker, Københavns Amt. 3. Bind, fig. 14.
- 26 Andersen & Kruse 1991, s. 26ff og fig. 1.
- 27 Ahrnung 1937, fig. 2. Andersen & Kruse 1991, s. 28.

- 28 ROM 2509 Konventhuset. Brønden blev udgravet til en dybde af 110 cm, hvor vandspejlet blev nået. Derpå anvendtes et sondagebor, men ved en samlet dybde af 330 cm var råjorden stadig ikke nået.
- 29 Kartering efter Andrén 1985, s. 26.
- 30 Andrén 1985; El-Sharnouby & Høst-Madsen 2008; Skansjö 1980.
- 31 Andrén 1985, fig. 4.
- 32 Lemm 2011, s. 80.
- 33 Poulsen 2003, s. 381.
- 34 ROM 1891 Byparksø og ROM 1993 Skt. Ibs Vej-Rundkørsel.
- 35 Christensen 1992, s. 25.
- 36 Andersen & Kruse 1983, s. 40; Mikkelsen 1994, s. 26.
- 37 Birkebæk 1992, s. 78. Birkebæk anfører dupskoen som hørende til i 9. århundrede, men den er snarere fremstillet i 10. århundrede.
- 38 Maixner 2005, Kat. 377.
- 39 Ulriksen 2013.
- 40 Datering af korsmaljefibler bygger på Frick 1992/93 og Wamers 1994a og 1994b, 594f. Selvom emaljededekorerede fibler af karolingisk-ottonske typer bliver mere og mere almindelige over hele Danmark, er det kun en brøkdel, som fremkommer i anlæg eller kulturlag. Hovedparten er detektorfund fra åbne marker. Ej heller dateringerne af fund fra Holland og Tyskland, hvor fiblerne er mest almindelige, er entydige.
- 41 Lindahl 1985, fig. 6, nr. 9 og 10.
- 42 Tak til ph.d. Maria Panum Bastrup for hjælp med oplysninger om nålen, der findes på Nationalmuseet (NM II inv.nr. D7067).
- 43 Birkebæk 1992, s. 78.
- 44 På Sjælland f.eks. i skattefund fra Kulhusgården og Store Tårnby. På Bornholm kendes kufiske mønter i skattefund fra anden halvdel af 1000-årene (Skovmand 1942).
- 45 Ulriksen 2000, fig. 22.
- 46 Ulriksen 2008, fig. 4.
- 47 Ulriksen 2000.
- 48 ROM 1351 Provstevænget. Se Ulriksen 2006.
- 49 Petersen 1889, s. 336ff.
- 50 ROM 2774 Rektorhaven. C14-dateringerne er foretaget på Lunds Universitet og er angivet med 2σ. LU9826, 9827 og 9829.
- 51 Skt. Nikolaj, Skt. Pouls og Skt. Mortens er kun bekræftet ved begravelser. For Skt. Peders vedkommende vides, at dens sogn har været i den nordøstlige side af byen strækkende sig uden for byvolden fra ca. 1150 ved Røde Port. Jf. Ulriksen 2008, fig. 5.
- 52 Roskildekirkerne dateres som følger: *Roskilde Domkirke* (Trefoldighedskirken, senere Skt. Lucius) blev opført som en treskibet basilika af frådsten i 1080'erne. Ifølge Danmarks Kirker er der i forbindelse hermed fundet genanvendte bygningsdele, der må stamme fra en ældre frådstenskirke (Danmarks Kirker III, 3, s. 1284f). Før dette har formentlig stået en trækirke, den "kirke i Roskilde", som Estrid iflg. Roskildekroniken erstattede med én af sten. *Skt. Jørgensbjerg Kirke* (opr. Skt. Clemens Kirke) opførtes som frådstenskirke i årene omkring 1040 (Olsen 1961; Becker 1981). *Skt. Ibs kirke* af frådsten er delvist udgravet. Mønter fra gravfyld er slået under Æthelred II og Knud den Store, og fra fundamentgrøften stammer en tysk mønt

- fra 1030'erne. Om regelmæssigt anbragte sæt af stolpehuller er fra en træbygget forgænger eller et stillads har ikke fundet sin endelige afklaring (Olsen 1962). *Vor Frue Kirke* er iflg. Saxo opført af biskop Svend Nordmand (1077-1086). En møntskat fra en begravelse på kirkegården er dateret til 1060'erne, hvilket tyder på, at der har stået en kirke på dette tidspunkt (Danmarks Kirker, Københavns Amt. 1 Bind, s. 58). *Skt. Laurentii kirkes* ruin af frådsten er stilhistorisk dateret til første fjerdedel af 1100-tallet, og arkæologiske undersøgelser har ikke kunnet ændre på det. Imidlertid har fundamentet til denne bygning ødelagt en ældre begravelse (Ulriksen 1994, s. 16), hvilket tyder på, at stenkirken har haft en forgænger i 11. århundrede.
- 53 Danmarks Kirker, Københavns Amt. 3. Bind, s. 1283ff.
- 54 Roskildekrøniken, s. 17f. Danmarks Kirker, Københavns Amt. 3. Bind, s. 1268ff.
- 55 LU 9742, 9743, 9744, 9745 og 9746. Dateringerne er angivet med 2σ. Jan Heinemeier, Institut for Fysik og Astronomi, Aarhus Universitet, skal have tak for at have foretaget korrigeringen af reservoir-effekten på baggrund af de konkrete C13-værdier.
- 56 Venligst meddelt af Jan Heinemeier, Institut for Fysik og Astronomi, Aarhus Universitet. I den konkrete korrektion på ca. 25 % er der ikke taget højde for et liv med fisk fra Roskilde Fjord, hvor udvaskningen af gammelt kulstof er særlig stor. Se endv. Arneborg *et al.* 1999.
- 57 Blandt de større udgravninger kan nævnes Allehelgensgade 24 (Andersen 1986) og Bredgade 28-30 (Andersen, Høj & Sørensen 1986), og begge steder var de ældste fund hjemmehørende i 11. århundrede. Ved hjørnet af Støden og Store Højbrøndsstræde, nær middelalderbyens vestlige grænse, er afdækket to større arealer, hvor de ældste fund er angivet som værende fra 12. århundrede. (Andersen 1983). Hertil kommer større arealer i Provstevænget (Koch 2000; Ulriksen 2006), Latinerhaven (Engberg 1981; Kastholm 2014), Hestetorvet (Mikkelsen 1995), Domkirkepladsen (Andersen & Kruse 1984 og 1991) og Konventhuset (Ulriksen 2013).
- 58 Christensen 1993 og 2007.
- 59 Roskildekrøniken anfører, at det var Gorm den Gamle, som opslog sit kongesæde på Sjælland (Roskildekrøniken, s. 13).
- 60 Jørgensen 1986, s. 36ff.
- 61 Danmarks Riges Breve, 2. Række, 3. Bind, nr. 206.
- 62 Jørgensen 1986, s. 38.
- 63 Nielsen & Schiørring 1979, s. 101ff.
- 64 Danmarks Riges Breve, 1. rk., 1. og 2. bind, nr. 411.
- 65 Den ældre Eddas Gudesange, s. 27.
- 66 Bæksted 1972, s. 44ff.
- 67 Bondesen 1979, s. 35.
- 68 Ulriksen 2000, fig. 44.
- 69 Christensen 2007, s. 54ff og 118.
- 70 Brodersen 1967, s. 34.
- 71 Adam af Bremen 1978, s. 48. Thietmar af Merseburgs krønike fra 1016 knytter en lignende beskrivelse til Lejre. Se Christensen 2007, s. 29.
- 72 Adam af Bremen 1862, skolie 134-135.
- 73 Refskou 2004.

- 74 Asatroen havde ikke noget navn i germansk jernalder og vikingetid. Man refererede til “sæd og skik” indtil slutningen af 900-tallet, hvor begrebet “hedendom” kendtes. Se Steinsland 2000, s. 27.
- 75 Steinsland 2000, s. 34.
- 76 Se f.eks. Hedeager 1997, s. 28ff.
- 77 The Anglo-Saxon Chronicle, s. 31. F.eks. er kong Offa af Mercia, som blev salvet i 787, 12. slægtled efter Uffe, 13. slægtled efter Vermund og 15. slægtled efter Odin.
- 78 Gansum 2008, s. 203; Jessen 2012, s. 136ff.
- 79 Den ældste fase i Lejrekomplekset hører til i 6. århundrede e.Kr., og den har en ligeså markant placering på en næslignende bakke ved gården Fredshøj omtrent 500 m nordligere (se Christensen 2007, s. 116ff.).
- 80 Ljungkvist 2000.
- 81 Skre 2007, s. 228.
- 82 For en nyere sammenfatning af Lunds arkæologi, se Johansson Hervén 2008.
- 83 Carelli 2000, s. 63ff.
- 84 Chef for Kulturmiljö, Conny Johansson Hervén, Kulturen, Lund, takkes for oplysninger vedr. Lunds oprindelige topografi.
- 85 Hårdh 1999; Helgesson 2002; Lenntorp & Hårdh 2009.
- 86 Hjermind 2008, s. 182ff.
- 87 Kristensen 1998, fig. 1 og 2.
- 88 Venligst meddelt af mus.insp. Jesper Hjermind, Viborg Stiftsmuseum. En rektangulær pladefibel fra 8. århundrede er dog fundet i byområdet.
- 89 Iversen *et al.* 2005; Hjermind 2008, s. 184ff.
- 90 Hjermind 2008, fig. 2.
- 91 Kristensen 1987, fig. 16.
- 92 Kristensen 1987, s. 28.
- 93 Vellev 1987, s. 46.
- 94 Gelting 2010.
- 95 Kristensen 1998, s. 350.
- 96 Kristensen 1998, s. 350.
- 97 Jørgensen 1994, opslagsord: Viborg.
- 98 Morris 1989.
- 99 Et kapel var ikke nødvendigvis en lille eller tarvelig bygning, men det er karakteristisk, at kirkerne i Roskilde, Viborg og Lund havde sognestatus, domkirkerne dog undtaget.
- 100 Jørgensen 1994, opslagsord: Odense.
- 101 Christensen 1988, 33ff; Jacobsen 2001, s. 72f.
- 102 Jacobsen 2001, s. 102f.
- 103 Knytlinge Saga, 81; Christensen 1988, s. 100f.
- 104 Christensen 1988, fig. 21.
- 105 Christensen 1988, s. 120.
- 106 Jørgensen 1994, opslagsord: Ringsted.
- 107 Andrén 1984, s. 217.
- 108 Roskildekroniken, 20.
- 109 Jørgensen 1994, opslagsord: Slagelse.
- 110 Møller 2008, s. 200.
- 111 Møller 2008, s. 202.

LITTERATUR

- Adam af Bremen: *Om Menigheden i Norden under Erkesædet i Bremen og Hamborg (788-1072) Tilligemed sammes Beskrivelse af de nordiske Lande*. Oversat af P. W. Christensen. København 1862. http://www.heimskringla.no/wiki/Adam_af_Bremens_Kirkehistorie.
- Adam af Bremen: *Beskrivelse af øerne i Norden*. Oversat af A.A. Lund. Højbjerg 1978.
- Adam af Bremens Krønike*. Oversat og kommenteret af A.A. Lund. Højbjerg 2000.
- Ahrnung, J.O. 1937: *Roskilde Domkapitels Historie I. Tiden indtil 1416*. Roskilde.
- Andersen, M. 1983: Støden 24-26 – En arkæologisk undersøgelse i den vestlige udkant af middelalderens Roskilde. *ROMU. Årsskrift fra Roskilde Museum 1982*, s. 27-38.
- Andersen, M. 1986: Langs Lammegade – fra vikingetid til nutid i den sydlige udkant af det gamle Roskilde. *ROMU. Årsskrift fra Roskilde Museum 1984-85*, s. 63-80.
- Andersen, M. & A. Kruse 1984: Arkæologiske undersøgelser på Domkirkepladsen i Roskilde 1983. *ROMU. Årsskrift fra Roskilde Museum 1983*, s. 27-46.
- Andersen, M. & A. Kruse 1991: Nye undersøgelser på Domkirkepladsen i Roskilde 1990. *ROMU. Årsskrift fra Roskilde Museum 1990*, s. 21-34.
- Andersen, M., M. Høj & S.A. Sørensen 1986: Vikingetidshus fra Bredgade i Roskilde. *ROMU. Årsskrift fra Roskilde Museum 1986*, s. 33-50.
- Andrén, A. 1985: *Den urbana scenen – Städer och samhälle i det medeltida Danmark*. Malmö. *Anglo-Saxon Chronicle, The. A Revised Translation* (red. D. Whitelock). London. 2. udg. 1965.
- Arneborg, J., J. Heinemeier, N. Lynnerup, H.L. Larsen, N. Rud & Á.E. Sveinbjörnsdóttir 1999: Change of diet of the Greenland vikings determined from stable carbon isotope analysis and ¹⁴C dating of their bones. *Radiocarbon* Vol. 41, Nr. 2, s. 157-168.
- Becker, C.J. 1981: The coinages of Harthacnut and Magnus the Good at Lund c 1040-c 1046. Studies in the Northern Coinages of the Eleventh Century. *Det Kongelige Danske Videnskabernes Selskab, Historisk filosofiske Skrifter* 9:4.
- Birkebæk, F.A. 1992: Fra handelsplads til metropol 950-1080. I: F.A. Birkebæk, E. Verwohlt & M. Høj (red.): *Roskilde bys historie – tiden indtil 1536*. Roskilde, s. 37-118.
- Bondesen, E. 1979: Roskilde, by og landskab – geologi og samfund. I: F.A. Birkebæk (red.): *13 bidrag til Roskilde by og egns historie*. Udgivet i anledning af Roskilde Museums 50 års jubilæum. Roskilde, s. 20-41.
- Bondesen, E. 1992: Kilder og kildekalk. I: F.A. Birkebæk, E. Verwohlt & M. Høj (red.): *Roskilde bys historie – tiden indtil 1536*. Roskilde, s. 128-129.
- Brodersen, C.N. 1967: *Islandske Sagaer*. Gyldendals Bibliotek. Verdenslitteratur. Bind 5. København, s. 7-44.
- Carelli, P. 2001: Lunds äldsta kyrkogård – och förekomsten av ett senvikingatida danskt parochialsystem. *Aarbøger for Nordisk Oldkyndighed og Historie 2000*, s. 55-90.
- Christensen, A. 1988: *Middelalderbyen Odense*. Aarhus.
- Christensen, T. 1992: Før Roskilde ca. 8000 f.Kr.-950 e.Kr. I: F.A. Birkebæk, E. Verwohlt & M. Høj (red.): *Roskilde bys historie – tiden indtil 1536*. Roskilde, s. 17-36.
- Christensen, T. 1993: Lejre beyond the Myth. *Journal of Danish Archaeology* vol. 10 – 1991, s. 163-185.
- Christensen, T. 2007: A New Round of Excavations at Lejre (to 2005). *Beowulf and Lejre* (red. J.D. Niles). Medieval and Renaissance Texts and Studies, Vol. 323. Arizona Center for Medieval and Renaissance Studies. Tempe. Arizona, s. 109-126.
- Christiansen, N.A. 1950: Algade-fundet. En foreløbig oversigt. *Fra Roskilde Museum XVIII*, s. 5-14.

- Danmarks Kirker. Københavns Amt, 1. Bind. Købstadskirker, redigeret af E. Moltke & E. Møller. København 1944.
- Danmarks Kirker. Københavns Amt, 3. Bind. Roskilde Domkirke, redigeret af E. Moltke & E. Møller. København 1951.
- Danmarks Riges Breve, 1. række, 1. og 2. bind. 789-1169. Udgivet af Det danske Sprog- og Litteraturselskab. København 1975.
- Danmarks Riges Breve, 2. Række, 3. Bind. 1281-1290. Udgivet af Det danske Sprog- og Litteraturselskab. København 1939.
- El-Sharnouby, H. & L. Høst-Madsen 2008: København – fra fiskerleje til middelalderlig købstad. I: H. Andersson, G. Hansen & I. Øye (red.): *De første 200 årene – nytt blick på 27 skandinaviske middelalderbyer*. Universitetet i Bergen Arkeologiske Skrifter 5. Bergen, s. 147-154.
- Engberg, N. 1981: Roskilde som tidligt kongesæde, by og handelsplads. *Historisk årbog fra Roskilde amt 1981*, 3-46.
- Etting, V. 1992: Tiderne skifter 1400-1536. I: F.A. Birkebæk, E. Verwohlt & M. Høj (red.): *Roskilde bys historie – tiden indtil 1536*. Roskilde, s. 301-387.
- Fang, L. 1993: *Kilder i Roskilde*. Roskilde.
- Frick, H-J. 1993: Karolingisch-ottonische Scheibenfibeln des nördlichen Formenkreises. *Offa 49/50*, 1992/93, s. 243-263.
- Gelting, M. 2010: Viborg Stifts grundlæggelse – og den danske kirkes udvikling i 1000-tallet. I: O. Degn (red.): *Stiftet og byen. Viborg Stift 1060-2010*. Fra Viborg-egn. Viborg, s. 11-32.
- Gansum, T. 2008: Hallene og stavkirkene – Kultbygninger i en overgangstid. *Facets of Archaeology. Essays in Honour of Lotte Hedeager on her 60th Birthday* (red. K. Chilidis, J. Lund & C. Prescott). Oslo Archaeological Series Vol. 10. Oslo, s. 199-213.
- Hedeager, L. 1997: *Skygger af en anden virkelighed. Oldnordiske myter*. København.
- Helgesson, B. 2002: *Järnålderns Skåne: samhälle, centra och regioner*. Uppåkrastudier 5, Acta Archaeologica Lundensia. Series in 8°. Stockholm.
- Hjermind, J. 2008: Theatrum Urbis Vibergensis 1000-1150. I: H. Andersson, G. Hansen & I. Øye (red.): *De første 200 årene – nytt blick på 27 skandinaviske middelalderbyer*. Universitetet i Bergen Arkeologiske Skrifter 5. Bergen, s. 181-193.
- Holst, M.K., M.D. Jensen, S.W. Andersen & A. Pedersen 2012: The Late Viking-Age Royal Constructions at Jelling, central Jutland, Denmark. Recent investigations and a suggestion for an interpretative revision. *Prähistorische Zeitschrift 2012:87(2)*, s. 474-504.
- Hårdh, B. 1999: Offerfynd på Uppåkraboplatsen? I: B. Hårdh (red.): *Fynden i Centrum. Keramik, glas och metall från Uppåkra*. Uppåkrastudier 2. Acta Archaeologica Lundensia, Series in 8°, No. 30, s. 127-134
- Iversen, M., D.E. Robinson, J. Hjermind & C. Christensen (red.) 2005: *Viborg Sønderø 1018-1030. Arkæologi og naturvidenskab i et værkstedsområde fra vikingetid*. Viborg Stiftsmuseums skrifterække bind 2. Jysk Arkæologisk Selskabs Skrifter 52. Viborg/Højbjerg.
- Jacobsen, J.A. 2001: *Fynske jernalderboplads*. Bind 2. Odense herred. Skrifter fra Odense Bys Museer Vol. 1,2. Odense.
- Jessen, M.D. 2012: The Hall and the Church during Christianization: Building ideologies and material concepts. I: N. Johannsen, M.D. Jessen & H.J. Jensen (red.): *Excavating the Mind. Cross-sections through culture cognition and materiality*. Aarhus, s. 133-160.
- Johansson Hervén, C. 2008: Den tidige medeltidens Lund – vems var egentligen staden? I:

- H. Andersson, G. Hansen & I. Øye (red.): *De første 200 årene – nytt blikk på 27 skandinaviske middelalderbyer*. Universitetet i Bergen Arkeologiske Skrifter 5. Bergen, s. 259-275.
- Jørgensen, B. 1986: Forsvundne stednavne fra Roskilde amt II. *Historisk årbog fra Roskilde amt*, s. 41-66.
- Jørgensen, B. 1994: *Stednavne ordbog*. Gyldendal.
- Kastholm, O.T. 2014: "Bundetings Brynd" – et brøndområde i Latinerhaven. *ROMU. Årsskrift fra Roskilde Museum 2013*, 42-53.
- Knytlinge Saga*. Oversat af J.P. Ægidius. København 1977.
- Koch, H. D. 2000: Roskildes offentlige rum i middelalderen. I: T. Christensen & M. Andersen (red.): *Civitas Roscald – fra byens begyndelse*. Roskilde, s. 45-110.
- Kristensen, H.K. 1987: *Middelalderbyen Viborg*. Aarhus.
- Kristensen, H.K. 1998: Viborgs topografiske udvikling i middelalderen 1000-1300. I: J. Hjermind, M. Iversen & H.K. Kristensen (red.): *Viborg Sønderø 1000-1300. Byarkæologiske undersøgelser 1981 og 1984-85*. Viborg Stiftsmuseums Skriftrække bind 2. Jysk Arkæologisk Selskabs Skrifter XXXIV. Højbjerg, s. 349-358.
- Krøniken om Lejrekongerne. *Krøniker fra Valdemarstiden*. Oversat af J. Olrik. Selskabet til Historiske Kildeskrifters Oversættelse. København 1900-1901.
- Lemm, T. 2011: Die Kleinregion Heiligenstedten-Itzehoe-Schenefeld. *Archäologische Nachrichten aus Schleswig-Holstein 2011*. Schleswig, s. 79-83.
- Lenntorp, K-M. & B. Hårdh 2009: Uppåkra, investigations in 2005-2008. I: U. von Freeden, H. Friesinger & E. Wamers (red.): *Glaube, Kult und Herrschaft. Phänomene des Religiösen im 1. Jahrtausend n. Chr. in Mittel- und Nordeuropa*. Akten des 59. Internationalen Sachsensymposiums und der Grundprobleme der frühgeschichtlichen Entwicklung im Mitteldonauraum. Kolloquien zur Vor- und Frühgeschichte Band 12. Bonn, s. 355-358.
- Lindahl, F. 1985: Roskilde-smykker fra omkring 1000 til 1500-årene i Nationalmuseet. *Historisk årbog fra Roskilde amt 1984-85*, s. 9-33.
- Ljungkvist, J. 2000: Den förhistoriska bebyggelsen i Gamla Uppsala. Preliminära tolkningar och omtolkningar av bebyggelsesutveckling och organisation. *Formvännan 95*, s. 145-163.
- Lund, N. 1998: *Harald Blåtands død*. Roskilde.
- Maixner, B. 2005: *Die gegossenen kleeblattförmigen Fibeln der Wikingerzeit aus Skandinavien*. Universitätsforschungen zur prähistorischen Archäologie. Band 116. Institut für Ur- und Frühgeschichte der Universität Kiel. Bonn.
- Mikkelsen, H. 1995: Fra bronzealder til beskyttelsesrum. Arkæologiske undersøgelser på Hestetorvet i Roskilde i 1994. *ROMU. Årsskrift fra Roskilde Museum 1994*, s. 25-34.
- Morris, R. 1989: *Churches in the Landscape*. London.
- Møller, S.B. 2008: Aalborgs ældste tid – perioden ca. 900-1200. I: H. Andersson, G. Hansen & I. Øye (red.): *De første 200 årene – nytt blikk på 27 skandinaviske middelalderbyer*. Universitetet i Bergen Arkeologiske Skrifter 5. Bergen, s. 195-214.
- Nielsen, I. & O. Schiørring 1979: Roskildes middelalder på kort. I: F. Birkebæk (red.). *13 bidrag til Roskilde by og egns historie*. Roskilde, s. 95-110.
- Olsen, O. 1961: Sct. Jørgensbjerg kirke. Arkæologiske undersøgelser i murværk og gulv. *Årbøger for Nordisk Oldkyndighed og Historie 1960*, 1-71.
- Olsen, O. 1962: Sct. Ibs kirke i Vindebode. *Fra Københavns Amt 1962*, s. 61-87.
- Petersen, H. 1889: Hvor laa Kongsgaarden i Roskilde? Et antikvarisk-topografisk Bidrag til Byens Historie. *Historisk Tidsskrift*, Bind 6, Række 2. København, s. 319-358.
- Poulsen, B. 2003: Middelalderens landbrug. I: P. Ethelberg, N. Hardt, B. Poulsen & A.B.

- Sørensen (red.): *Det Sønderjyske Landbrugs Historie. Jernalder, Vikingetid og Middelalder*. Skrifter udgivet af Historisk Samfund for Sønderjylland Nr. 82. Haderslev, s. 123-373.
- Refskou, N. 2004: Ottonernes missionsvirksomhed. I: N. Lund (red.): *Kristendommen i Danmark før 1050. Et symposium i Roskilde den 5.-7. februar 2003*. Roskilde, s. 28-42.
- Roskildekroniken*. Oversat og kommenteret af M. Gelting. Højbjerg 1979.
- Saxos Danmarkshistorie*. Oversat af P. Zeeberg. København 2000.
- Skansjö, S. 1980: Malmö stads tidigmedeltida föregångare? Om Lomma såsom stadsbildning eller bondby enligt det äldsta skriftliga källmaterialet. *Ale* 1980:2., s. 6-21.
- Skovmand, R. 1942: *De danske Skattefund fra Vikingetiden og den ældste Middelalder indtil omkring 1150*. Aarbøger for nordisk Oldkyndighed og Historie 1942. København.
- Skre, D. 2007: Excavations of the Hall at Huseby. I: D. Skre (red.): *Kaupang in Skiringssal*. Kaupang Excavation project Publication Series, Volume 1. Norske Oldfunn XXII. Oslo, s. 223-247.
- Steinsland, G. 2000: *Den hellige kongen. Om religion og herskermakt fra vikingetid til middelalder*. Oslo.
- Ulriksen, J. 1994: Hul igennem til Skomagergades fortid og Skt. Laurentii kirke. *ROMU. Årsskrift fra Roskilde Museum 1993*, s. 9-16.
- Ulriksen, J. 2000: Vindeboder – Roskildes tidlige havnekvarter. I: T. Christensen & M. Andersen (red.): *Civitas Roscald – fra byens begyndelse*. Roskilde, s. 145-198.
- Ulriksen, J. 2006: Den arkæologiske udgravning i Provstevænget 2005. Bygherrerapport. *ROMU. Årsskrift fra Roskilde Museum 2005*, s. 181-184.
- Ulriksen, J. 2008: Roskilde i 11. og 12. århundrede. I: H. Andersson, G. Hansen & I. Øye (red.): *De første 200 årene – nytt blikk på 27 skandinaviske middelalderbyer*. Universitetet i Bergen Arkeologiske Skrifter 5. Bergen, s. 165-180.
- Ulriksen, J. 2013: Kirkegård og hustomter ved Konventhuset i Roskilde. Kulturhistorisk rapport. *ROMU. Årsskrift fra Roskilde Museum 2012*, 169-197.
- Vellev, J. 1987: Domkirken, Vor Frue. I: H.K. Kristensen: *Middelalderbyen Viborg*. Aarhus, s. 44-47.
- Wamers, E. 1994a: *Die frühmittelalterlichen Lesefunde aus der Löhrrstraße (Baustelle Hilton II) in Mainz*. Mainzer Archäologische Schriften Band 1. Mainz.
- Wamers, E. 1994b: Fibel und Fibeltracht. Karolingerzeit. *Reallexikon der Germanischen Altertumskunde*, Band 8, Lieferung 5/6, Berlin, s. 586-602.
- Ældre Eddas Gudeange, Den* (oversat og kommenteret af K. Gjellerup). København 2001.

Roskilde – the founding of a town in difficult terrain

Roskilde's origins do not lie in urban development or in trade networks centred on the fjord and harbour (figs. 9-10).

Intentions back in the late 10th and early 11th century were more along the lines of a royal seat as a tradition-based locus for the power axis between monarch and Church. The area where the town nevertheless sprang up over the course of the next century was characterised by damp scrub, tracts of wet, boggy land, muddy wallows and a generally high water table (figs. 1-2). It was not uninhabitable, but before houses and roads could be built it was necessary, first of all, to consolidate these wet areas (figs. 3-8). It was not the most obvious place to found a town and the question is: Why did Roskilde in spite of all that come to be located precisely there?

On the basis of the archaeological data gathered during many years of excavation in the town centre, it is clear that finds predating AD 1000 are exclusively without context and also extremely rare (fig. 11). No remains of buildings with earthfast posts or pithouses from the 8th-10th centuries have been demonstrated within the urban area. Neither are there any records of the flat-bottomed settlement pottery that is so common at the Viking Age settlements of the hinterland. On this basis it can be concluded that Roskilde's first traces date, at the earliest, from the decades around AD 1000 (figs. 12-15).

One hypothesis is that the first church, together with the royal residence or *kongsgård*, was built in a place where there had been a cult site in preceding centuries, in which case this sacred place must have

been associated with Roskilde's many springs. The probable connection can be explained in terms of the significance of springs in Nordic mythology, where three springs are said to flow beneath the ash tree Yggdrasil, the axis of the world. Finding support in the archaeological record for this hypothesis of a holy place is not straightforward. A few traditions handed down suggest that there could have been a very large catchment area for open-air ceremonies in which trees, groves and springs were the focus of attention. Given Roskilde's striking springs and flushes, it is possible that such events and activities took place there in the Late Iron Age.

If we follow this line of argument, there could have been a continuation of the site's sacred function into Christian times. The church building was obviously the shrine and the numerous springs that characterised Roskilde would readily have found a place in Christian consciousness. Water plays an important role in Christian belief, for example in the sacrament of baptism and the cleansing holy water (fig. 7). Springs with a fortifying or curative effect similarly form a vital part of Christian conviction, and several of Roskilde's springs are dedicated to saints. There is much to suggest that these springs were important to the Christian king. The location of the church and the royal residence appears at least to suggest this – they could hardly have been established closer to the area's most powerful and productive spring (fig. 16). Roskilde's first church was probably built on the site later occupied by the cathedral, and the royal residence was located to the west of this. The cathedral was constructed on

the most marked feature in the terrain, on the edge of a hill with a steep 10-14 % downward slope. It is from this hillside that copious springs emerge, sending powerful streams racing down towards the fjord (fig. 8). The royal residence was built on terrain that is more or less level in an east-west direction but on the absolute edge of the slope leading down towards the spring Maglekilde with its impressive deposits of travertine. This location could have been prompted by a tradition associated with the construction of royal halls, as seen at Lejre, Gamla Uppsala in Sweden and Huseby near the trading place of Kaupang in Norway. If the situation of the Lejre halls in the terrain is compared with that of the church and royal residence at Roskilde, it is striking how, in both instances, these buildings were positioned so as to be as conspicuous as possible (fig. 18). This was not, however, on the highest point in the landscape, but on a break of slope, creating an extraordinary visual effect. Roskilde was founded around AD 1000 with the aim of marking and reinforcing the monarchy and the Church as the incontrovertible ideological, religious and ruling factor in waning Viking Age society. No role as a trading centre was envis-

aged from the outset and it is therefore unlikely that the initial considerations included the fact that, 50-100 years later, inhabitants would have to invest substantial efforts in levelling and drying out the terrain because the place had by then acquired an urban character and was expanding rapidly.

Developments similar to those leading to the foundation of Roskilde also took place in Lund and Viborg and – we presume – in Odense. The names of Viborg and Odense indicate the continuation of heathen sacred places, while in the cases of Roskilde and Lund this can only be postulated. As stated above, these four towns possess some common topographic and archaeologically-historically demonstrated characteristics, leading to the conclusion that around AD 1000 they formed part of a greater plan. This exercise involved the establishment of bridgeheads that – mentally and physically – marked the connection between the traditions, practices and customs of forefathers and the young Christian kingdom that undoubtedly contained the seeds of massive social change. The fact that each of these four especially selected places is located in its own ‘country’ is hardly coincidental.

Jens Ulriksen
Roskilde Museum

Cille Krause
Roskilde Museum

Niels H. Jensen
Institut for Miljø, Samfund og Rumlig Forandring
Roskilde Universitet