

KUML 2014



KUML 2014

Årbog for Jysk Arkæologisk Selskab

With summaries in English

I kommission hos Aarhus Universitetsforlag

Kirkemosegård

Et offerfund med smykker fra ældre germansk jernalder

AF BENITA CLEMMENSEN

Det er ikke så tit, der bliver fundet guldskatte i Danmark. Ikke desto mindre var det en sådan, detektorfører Morten Kris Nielsen havde fået fært af med sin metaldetektor tidligt onsdag morgen den 18. september 2013. Samme dag henvendte han sig til Museum Østjylland for at vise sit fund frem – hovedpladen fra en fibula af guld. De følgende dage dukkede foden og bøjlens til fibulaen op af mulden samt to cirkulære og to halvmåneformede hængesmykker.

Det blev besluttet, at museet skulle udføre en arkæologisk undersøgelse af fundstedet. I forbindelse med udgravningen blev rygknappen og en lille ring samt to cirkulære og fire halvmåneformede hængesmykker fundet. Det samlede fund består således af en rygknappfibula og 10 hængesmykker af guld (fig. 1).

Smykkerne er fundet på en af Kirkemosegårds marker i den vestlige del af Spentrup ca. 9 km nord for Randers. I dag fremstår lokaliteten som en dyrket mark med fugtige lavninger, men af de såkaldte Høje målebordsblade, opmålt i sidste halvdel af 1800-tallet, fremgår det, at fundstedet er ved den vestlige bred af et vådområde kaldet *Kirkemose* (fig. 2). Og der er tale om en mose ved kirken, for markens nordøstlige hjørne grænser op til Spentrup Kirkegård.

Landskabet er præget af en let bølget moræneflade. Spentrup ligger på et hævet plateau omgivet af tre dalstrøg. På plateauets vestside løber Spentrup-Hastrup Bæk i et mindre dalstrøg, der slår en slyngning ind omkring Spentrup Kirke. Kirken ligger flot ud mod det åbne, faldende landskab ned mod åslyngningen. Mod syd og øst løber Kousted Å og Køllebæk i to mindre strøg. Kirkemose ligger ca. 350 m fra Spentrup-Hastrup Bæk og mindre end 1 km fra Kousted Å, som løber ud i den store Skals Å.



Fig. 1. Fibula og hængesmykker af guld fra Kirkemosegård. De ti hængesmykker kan have udgjort et symmetrisk smykke. Ringen har formodentlig siddet monteret på rygknappen. – Foto: Hans Grundsøe, Museum Østjylland.

Gold fibula and pendants from Kirkemosegård. The ten pendants could have made up a symmetrical ornament. The ring was presumably mounted on the button on the bow.

Den arkæologiske undersøgelse

Museum Østjylland var i felten allerede fra dag ét for med GPS at indmåle genstandenes position. De genstande, der var blevet fundet i september, viste sig at ligge i en ca. 21 meter lang nogenlunde nord-syd gående bane i pløjereetningen, og de spredte sig over en blot ca. 4 meter bred bane. Med denne fundspredning som udgangspunkt blev det besluttet, at der i forbindelse med den arkæologiske undersøgelse skulle åbnes et udgravningsfelt på ca. 25 × 9 meter, så der var mindst 2 meter “bufferzone” hele vejen rundt, men med mulighed for mindre udvidelser, hvis det skulle vise sig at være nødvendigt.¹

Udgravningen blev foretaget den 23.-24. oktober 2013.² Det ca. 30 cm tykke muldlag blev afgraved i ca. 5 cm tynde lag med en lille gravemaskine med en 160 cm bred skovl. Mens arbejdet stod på, blev overfladen afsøgt med metal-detektor for at lokalisere yderligere fund.³

I forbindelse med muldafrømningen dukkede der, som nævnt, en rygknap, en lille ring samt to cirkulære og fire halvmåneformede hængesmykker frem. Det viste sig, at alle genstandene var trukket op af ploven og lå i pløjelaget.

Det var ikke muligt i forbindelse med udgravningen at lokalisere præcist, hvor og hvordan guldet er lagt i jorden, men den omhyggelige dokumentation af fordelingen af genstandene i pløjelaget gør det muligt at indkredse et område for nedlæggelsen. Cirka midt i feltet er der en koncentration af fund, hvorfra genstandene spreder sig mod nord og syd. Det må være her omkring nedlæggelsesstedet er (fig. 3).

Udgravningen afslørede endvidere vådbundsaflejringer i form af plamager med mørkt, humøst tørvejord (fig. 3). Området har altså stået under vand om ikke hele året så om vinteren. De registrerede plamager af tørvejord er sammenfaldende med det sandsynlige nedlæggelsessted. Der er sandsynligvis tale om en nedlæggelse på våd bund, som tilfældet er med mange nedlæggelser i form af våben, smykker, lerkar med mad og menneskeofre fra jernalderen.

Det planlagte udgravningsfelt blev udvidet lidt mod nord og øst, da der blev fundet genstande tæt på udgravningsgrænsen. Desværre blev den østlige udvidelse lagt lidt for langt mod nord til, at det gav den ønskede bufferzone.

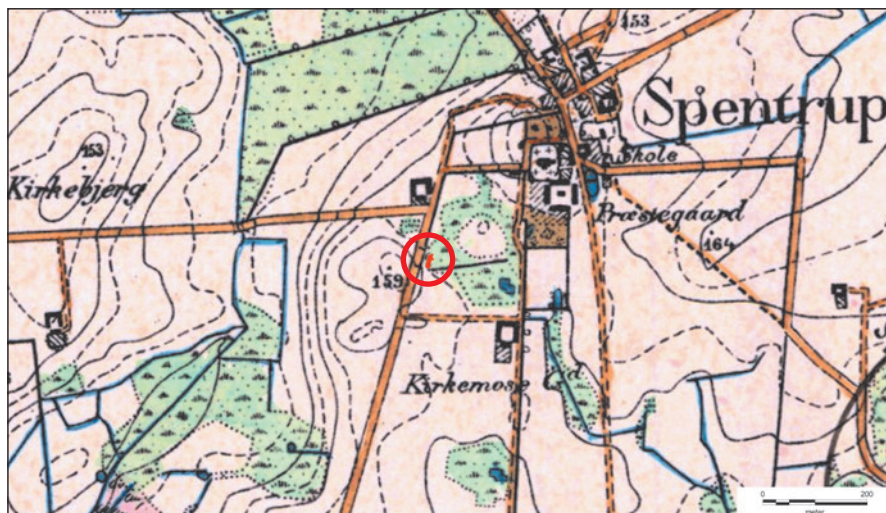
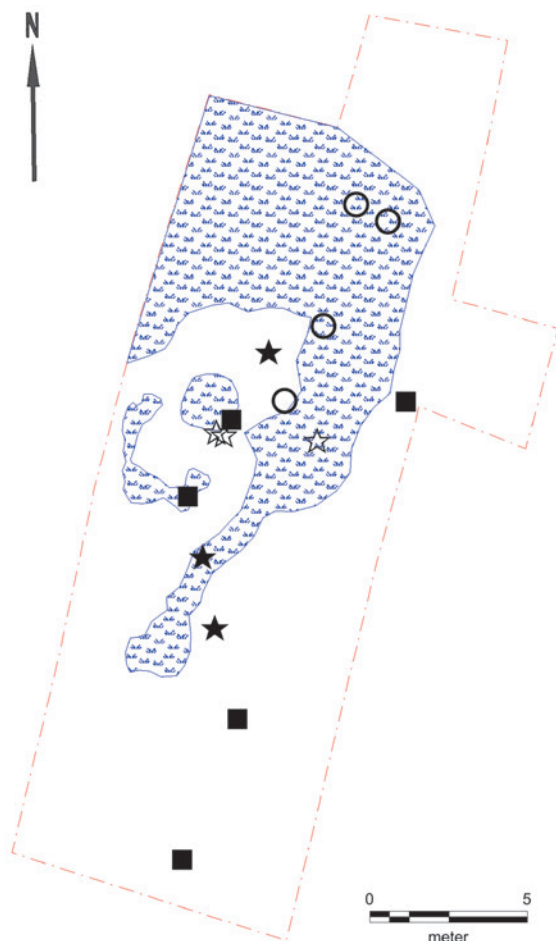


Fig. 2. Fundpladsen ved Spentrup. Udgravningsfeltet (rød signatur) er angivet på målebordsblad fra sidste halvdel af 1800-tallet. Beliggenheden på vestsiden af vådområdet Kirkemose fremgår tydelig. – Tegning: Louise Hilmar og Benita Clemmensen. ©Geodatastyrelsen.

The find site at Spentrup. The excavation trench (red) is shown on an ordnance map from the second half of the 19th century. Its location on the western side of the wetland area of Kirkemose is clearly evident.

Fig. 3. Udgravningsplan med markering af vådbundsaflejringer og fund. Firkanter: Fibulafragmenter. Cirkler: Cirkulære hængesmykker. Sorte stjerner: Store peltaformede hængesmykker. Hvide stjerner: små, peltaformede hængesmykker. – Tegning: Benita Clemmensen.

Excavation plan showing the positions of the wetland deposits and finds. Squares: Fibula fragments. Circles: Circular pendants. Black stars: Large scutiform pendants. White stars: Small scutiform pendants.



Der blev søgt med detektor på marken omkring udgravningsfeltet, uden at der blev fundet oldsager. Det var ikke muligt i forbindelse med den lille arkæologiske undersøgelse at udvide udgravningsfeltet yderligere eller at trække søgegrøfter mod øst ud i mosen. Der blev ikke registreret forhistoriske anlæg i det ca. 261 m² store udgravningsfelt, hvor undergrunden bestod af gruset, leret sand med spredte kalksten og flint.

Der var flere lokale borgere, som besøgte udgravningen. De kunne oplyse, at der gennem tiderne var kørt store mængder fyld på denne mark samt nabomarken mod vest. Dette afslørede sig også i udkanten af udgravningen, idet der i det sydvestlige hjørne af udgravningsfeltet blev iagttaget et påfyldt lag (fig. 4). I det område, hvor smykkerne er fundet, lå pløjelaget imidlertid direkte på våbundslaget, så smykkerne stammer ikke fra den tilførte jord. Jorden, som sad på smykkerne, da de blev fundet, var også meget mørk og



Fig. 4. Profil i den sydlige del af udgravningsfeltet. Profilen, der ses fra øst, viser øverst det ca. 30 cm tykke moderne pløjelag. Under det et ca. 38 cm tykt lag af jord påfyldt i det 20. århundrede. Herunder er der registreret et ca. 16 cm tykt homogent, humøst lag af engjord. Nederst ses den lyse undergrund af kalkblandet ler. Profilen viser stratigrafien i jordlagene på kanten af det lavereliggende vådområde. Der, hvor smykkerne er fundet, lå pløjelaget direkte på vådbundslaget, så smykkerne stammer ikke fra den tilførte jord. – Foto: Benita Clemmensen, Museum Østjylland.

Section through the southern part of the excavation trench, seen from the east. Uppermost is the c. 30 cm deep modern plough soil. Beneath this is a c. 38 cm thick layer of soil added in the 20th century, followed by a c. 16 cm thick layer of homogeneous, humus-rich meadow soil. At the base is the pale subsoil consisting of clay mixed with chalk. This section shows the stratigraphy of the sediments on the edge of the lower-lying wetland area. Where the ornaments were found, the plough soil lay directly over the peaty meadow soil so they do not come from the modern made ground.

fedtet. Endvidere viser en mikroskopisk undersøgelse af jorden fra øskenen på x2, at der er tale om meget mørkt humøst, ikke leret jord med renavskede kvartskorn. Smykkerne har altså ligget i fugtig jordbundsdannelse.

Vi har tilsyneladende at gøre med et vådbundsofferfund nedlagt på svagt skrånende, østvendt terræn på vestsiden af en naturlig lavning i landskabet. I det følgende vil Kirkemosegårdsmykkerne blive beskrevet i detaljer.⁴ Derefter følger en gennemgang og diskussion af paralleller med henblik på at bestemme smykkernes alder og oprindelse. Afslutningsvist vil fundet blive perspektiveret i forhold til dets lokale kontekst.

Rygknappfibula af guldblik med indlagt glas og granater

Fibulaen er fundet i fem dele: en hovedplade, en bøjle, en fodplade, en rygknapp og en lille ring.⁵ Den er sandsynligvis blevet revet i stykker i forbindelse med pløjning på findestedet, og flere af delene er bøjet, vredet, trykket og ridset formentlig som følge af at være trukket op af ploven. Der har oprindeligt været tale om en sammenhængende bundplade fra hoved til fod.



Fig. 5. Guldfiligranfibulaen med rygknappen liggende ved siden af. – Foto: Hans Grundsøe, Museum Østjylland.

Gold filigree fibula with the bow button lying alongside.

Fig. 6. Detalje af hovedpladen med filigran og indfatninger med smykkesten og glas. Den løstsiddende midtercirkel er midlertidigt sikret med tape.

Close-up of the head plate showing the filigree and inlays with gemstones and glass. The detached central circle has been temporarily secured with tape.

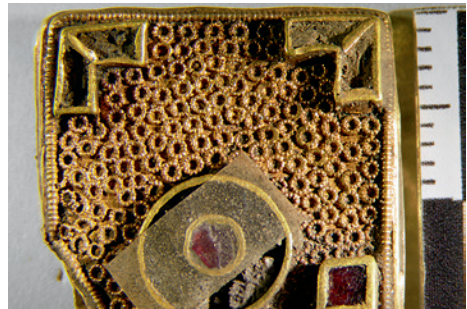
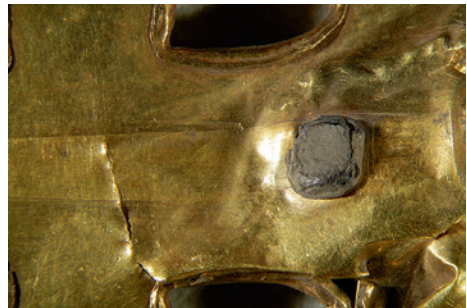


Fig. 7. På bagsiden af fibulaens fodplade sidder en sølvnitte og resterne af nåleholderen. Nåleholderens placering ses som en vandret “skygge”. – Foto: Carsten Korthauer.

On the reverse of the fibula's foot plate is a silver rivet and the remains of a catch. The position of the catch is evident as an horizontal 'shadow'.



Overordnet kan fibulaen beskrives som en hul konstruktion, hvor over- og undersiden består af tynde plader af guldblik. Disse har dannet en flad kasse med en kant af guldbånd med riller, som er bukket om på bagsiden. Dette korpus er bygget over en stabiliserende kerne af ler. Oversiden er dekoreret med filigran bestående af meget små påloddede ringe af miniature perletråd, der dækker hele overfladen. Langs kanten er en lidt kraftigere perletråd som ramme (fig. 5).

Smykkesten og glas har været monteret i cloisonné (*celleemalje*), hvor alle cellerne er lavet af glatte guldbånd. I nogle af indfatningerne er der røde sten – sandsynligvis granater, mens der er rester af en gulgrøn fragmenteret masse i nogle af indfatningerne – antageligt nedbrudt glas (fig. 6).

Lukningen har bestået af en nålekonstruktion sandsynligvis af sølv, der har været nittet fast til bagsiden. I fodpladen sidder to sølvnitter tilbage med små rester af den afrevne nåleholder. I hovedpladen er der to tomme nittehuller, hvor spiralen har været fæstet (fig. 7).

Hovedpladen

Går vi mere i detaljen, kan hovedpladen beskrives som en hul, rektangulær kassekonstruktion af guldblik, som måler 3,63 cm x 1,87 cm. I hjørnerne og midt for den ene langside – modsat bøjlen – er der celler med en gulgrøn fragmenteret masse, som er rester af nedbrudt glas, og i den ene er der en rød sten sandsynligvis en granat (fig. 5-6).

Midt på hovedpladen er der to runde indfatninger. Disse har oprindeligt hver bestået af to koncentriske cirkler. Det er kun den enes midtercirkel, som er bevaret i form af en rød sten indlagt i et guldbånd, mens den andens midtercirkel mangler, og dens yderkant er trukket skæv. På bagsiden af den bevarede sten er en slebet ring (fig. 8). Der er sandsynligvis tale om en mislykket indslibning, som skulle gemmes væk på bagsiden. På fodpladen er der en lignende rød sten, som udgør hovedet på en fugl. I denne sten er en sirlig indslebet lille cirkel – der angiver en pupil eller et øje midt i et rundt hoved (fig. 13). Stenen i hovedpladen har tilsyneladende haft for stor en værdi til blot at blive kasseret.

Midtercirklerne er ikke forbundet med resten af korpusset, da der er hul ind i korpusset i bunden af de runde indfatninger. Midtercirklerne er derfor kun holdt fast af fyldningsmassen inden i korpusset, og den indlagte ring rundt omkring. Der ses aftryk af parallelle striber på fyldmassen (fig. 9). Det kan være aftryk af grove file-/slibespor på bagsiden af det indlagte materiale. Det vides ikke, hvad denne ydre ring har været indlagt med. Det har muligvis været et karbonatisk materiale (muslingeskal el. lign.) eller merskum (sepiolit, et lerlignende mineral), for der er hvidlige korn i jordfyldet fra cirklerne. Der

Fig. 8. Cirkulær indslibning på bagsiden af indfattet rød sten fra cirkel i hovedpladen. Stenen og guldbåndet har en diameter på 0,33 cm. – Foto: Carsten Korthauer.

Circular polishing on the reverse of an inlaid red stone from the circle in the head plate. The stone and the gold band have a diameter of 0.3 cm.

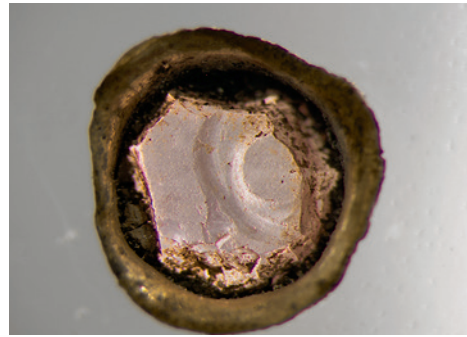
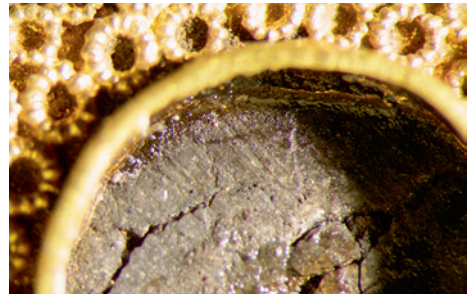


Fig. 9. Detalje fra en af midtercirklerne på hovedpladen. Fyldmassen i bunden har aftryk af parallelle furer. – Foto: Carsten Korthauer.

Close-up of one of the central circles on the head plate. The filler at its base shows impressions of parallel furrows.



er således tale om et materiale med en mere hvidlig grå farve, som adskiller sig fra de sortbrune jordrester, der ellers dækkede overfladen, og den mere okkergule lerkerne inde i korpusset.

Bøjlen med rygknop

Hovedpladen holdes sammen med foden af en bøjle. Den lille halvcirkelformede bøjle er 1,22 cm bred og ca. 2,2 cm lang og har omtrent D-formet tværsnit. Den har ligesom resten af blikkonstruktionen et indre hulrum, der er udfyldt med okkerfarvet ler (fig. 10).

Den unikke bevarede lerkerne opfattes som en forstærkning og stabilisering af fibulaens tynde guldblik og ikke som en del af formgivningen. Den består af fint slæmmet ler magret med meget fine sandskorn. Den okkergule lerkerne er mørkfarvet på overfladen ud mod guldblikket. Det tyder på, at der er en form for membran mellem lerkerne og guldblikket. Det er tænkeligt, at leret er iblandet et bindemiddel i form af f.eks. beg eller harpiks for at gøre lerkernen stærkere og forhindre leret i at krympe ved tørringen, som det normalt gør.⁶

På toppen af bøjlen angiver en lige, vandret flade, hvor rygknappen har siddet. Der er et hul på ca. 0,8 cm i diameter i guldblikket, her fremstår den okkerfarvede lerkerne med den mørke udglattede overflade (fig. 11).

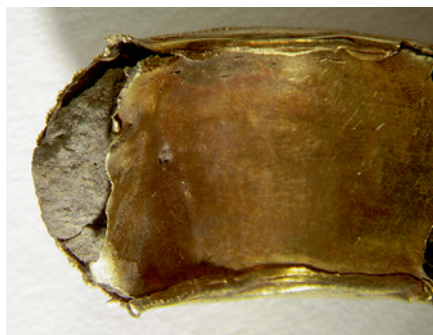


Fig. 10. Bøjlen set nedefra. I bruddet ses lerkernen i den hule guldblikkonstruktion. Bøjleens bagside er af guldblik, og kanten er guldbånd med riller, som er bukket om på bagsiden. – Foto: Carsten Korthauer.

The bow seen from below. The clay core of the hollow sheet-gold construction can be seen in the break. The reverse of the bow is of sheet gold and the edge consists of a gold band with ribbing, turned up on the reverse.

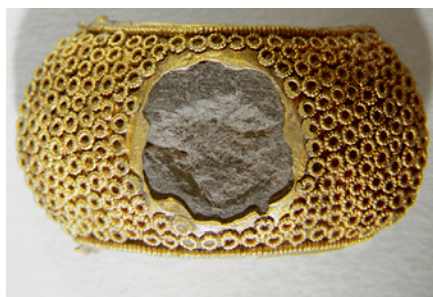


Fig. 11. Bøjlen set fra oven. I hullet efter den tabte rygknap ses den okkergule lerkerne med den mørke overflade. Oversiden af bøjlen er dækket af perletrådsfiligran. – Foto: Carsten Korthauer.

The bow seen from above. The dark surface of the ochre-yellow clay core can be seen in the hole left by the detached bow button. The upper surface of the bow is covered with beaded-wire filigree.

På bøjlen har siddet en rund skive – en rygknap med en diameter på knap 2,4 cm (fig. 5). Knappens bagside er en rund plade af guldblik. I midten af denne base er der et hul på ca. 0,4 cm i diameter, området omkring hullet er lidt forhøjet i en diameter af 1,1 cm.

Rygkappen er bygget op af flere “lag”. Den nederste, yderste kant er lavet af et guldbånd med riller, som er bukket om på bagsiden af guldblikpladen. Inden for denne danner to koncentriske ringe med skillevægge imellem 12 celler af glatte guldbånd. Der er bevaret rester af formodentlig glas i syv celler. Under glasset er indlagt vaffelblik af guld – ét er faldet ud (fig. 12). Ringen med det indlagte glas er ca. 2,2 cm i ydre diameter. I det smalle mellemrum mellem kantbåndet og kanten på båndet med glasindlægningerne ligger der en tynd perletråd. Ringen med glasindlægningerne er hævet fra bagpladen, og i hulrummet er et tyndt lag af ler.

Det vides ikke hvad, der har været i midten af rygknappen. Et bud er, at den lille ring (x11) af guld har dannet kanten af et forhøjet lag, som det f.eks. ses ved rygknappfibulaen fra Kitnæs.⁷ Ringen har en diameter på ca. 1,4 cm og er lidt mindre end hullet i midten af rygknappen, som er ca. 1,46 cm i diameter. Revnen er således ikke større end, at den kan dækkes af en perlet filigrantråd. Ringen er lavet af et sammenloddet rillet guldbånd, som svarer til kantbåndet

Fig. 12. Under glasset i bunden af rygknappens celler ligger der vaffelblik af guld. – Foto: Carsten Korthauer.

Beneath the glass at the base of the bow button's cells there is wafer gold.



på de øvrige dele af fibulaen. Båndet har en bredde på godt 0,2 cm og en tykkelse på omkring 0,1 cm. Ved lodningen kan man se, at rillerne ikke går helt til den ene ende. Rillerne er lidt unøjagtige, men det meste af vejen er der to riller og tre forhøjninger. På indersiden af ringen er der små skrå streger, som sandsynligvis er spor efter arbejdsprocessen med at bøje guldbåndet til en ring.

Hvordan denne forhøjning har været fastgjort vides ikke. Men det er tænkeligt, at hullet i midten af rygknappens bundplade er et nittehul, som kan have med monteringen af det øverste lag at gøre. Nitten har i hvert fald ikke tjent som fastgøring af rygknappen til bøjlen, da der ikke er et tilsvarende hul i bøjlen. Derimod er der en uregelmæssig fordybning i leret, som kan være aftryk af nittehovedet. Det er således uafklaret, hvordan rygknappen har været fæstnet til bøjlen. Ganske vist er guldet omkring hullet på toppen af bøjlen fladt afslebet, men der er ingen sikre spor efter en eventuel lodning, hverken på bøjlen eller på undersiden af rygknappen.

Fodpladen

Foden er ligesom hovedpladen en flad kasse af guldblik med filigrandekoration og indfattede sten og glas på forsiden. Fodpladen er ca. 4,6 cm lang, hvilket giver fibulaen en samlet længde på ca. 8 cm. Siderne er formet som to nedadbøjede flige og tre cirkelformede indfatninger – en på hver side og en for enden. Den er ca. 3,2 cm på det bredeste sted ved de to flige (fig. 5). Cirklen for enden er den største, og den har som den eneste af cirklerne en central sølvnitte igennem bagpladen, der hvor nåleholderen har siddet. På bagsiden er der yderligere en sølvnitte, som har fastholdt nåleholderen – i guldet ses en svagt indridset “skygge”, hvor holderen har siddet, og lidt af nåleholderen, der har været af sølv, er bevaret ved den øverste nitte (fig. 7).

Oversiden er ligesom hovedpladen og bøjlen dekoreret med filigran bestående af meget små påloddede ringe af en meget fin perlet filigrantråd, der dækker hele overfladen. Hele vejen rundt langs kanten er der en lidt kraftigere



Fig. 13. Detalje fra Kirkemosegårdfibulaens fodplade med fiskelignende fugl i cloisonné. – Foto: Carsten Korthauer.

Close-up of the foot plate of the Kirkemosegård fibula with the fish-like bird in cloisonné.

perlet filigrantråd, som dækker samlingerne. Det indlagte materiale i de tre cirkler er gået tabt. Der er kun rester af aftryk i udfyldningsmaterialet i bunden af indfatningerne, her ses de samme parallelle furer som ved hovedpladens cirkelindfatninger.

På fligene ses to små stiliserede fuglehoveder med krumt næb, i næbene findes der glasrester, mens der ikke umiddelbart er spor efter indlægningerne i de runde hoveder. Midt på fodpladen er der foruden to trekantede stiliseret fiskelignende fugl i cloisonné med hale, krop, hoved og næb. De mindre indfatninger indeholder røde sten (muligvis granat) eller krakeleret nedbrudt glas i lighed med indlægningerne på hovedpladen. I den røde sten, som udgør fuglens hoved, er en sirlig indslebet lille cirkel – der angiver en pupil eller et øje midt i et rundt hoved (fig. 13).

Fibulaen viser ingen sikre spor af slid.

Cirkulære hængesmykker

Fire af de ti hængesmykker er cirkulære. Der er tale om små gennembrudte hængesmykker af guld med en diameter på 1,19-1,32 cm og med en vægt på ca. 1,2-2,1 g (fig. 14).

Hængesmykke x7 har en ydre diameter på 1,19 cm og er dermed det mindste af de cirkulære vedhæng. Smykket vejer 1,66 g, og det er lavet af en sammenloddet glat guldring, hvor der på begge sider er loddet en ring af perlet guldtråd. Midten er udsmykket med to påloddede kringleformede figurer. Øverst sidder en øsken med en bredde på 0,59 cm. Den er meget vredet og trykket. Hængesmykket har i det hele taget fået flere ridser, og det er bøjet i nyere tid sandsynligvis som følge af mekanisk påvirkning af markredskaber.

Hængesmykke x8 har en ydre diameter på 1,32 cm og en vægt på 2,1 g – det er dermed det største og tungeste af de cirkulære hængesmykker. Smykket er lavet af tre sammenloddede perlede filigrantråde – den midterste tråd er den



Fig. 14. De fire cirkulære hængesmykker fra Kirkemosegård. Fra venstre mod højre ses hængesmykke x7, x8, x22 og x18. – Foto: Hans Grundsøe.

The four circular pendants from Kirkemosegård. From left to right: pendants x7, x8, x22 and x18.

tykkeste. Relieffet i de perlede tråde giver små huller imellem de sammenloddede ringe. Midten af hængesmykket er udsmykket med tre kringleformede figurer. Den lidt trykkede øsken har en bredde på 0,5 cm og en ydre diameter på godt 0,4 cm.

Hængesmykke x22 har en ydre diameter på 1,2 cm, og det vejer 1,62 g. Smykket er lavet af en sammenloddet glat guldring, hvor der på begge sider er loddet en perlet filigrantråd. Den yderste perletråd slutter tæt til den glatte ring, hvorimod den inderste ring af perletråd har mere luft til den midterste ring – det vidner om, at guldsmeden sandsynligvis er startet med den midterste ring, og så har det været svært at pålodde den inderste ring. Midten af hængesmykket er dekoreret med to kringleformede stykker guldråd, så i udformning ligner smykket x7. Øskenen har en bredde på 0,58 cm samt en ydre diameter på 0,48 cm.

Hængesmykke x18 har en ydre diameter på 1,23 cm, og med en vægt på blot 1,24 g er det det letteste af de cirkulære hængesmykker fra Kirkemosegård. Smykket består af en sammenloddet ring af glat guldråd, hvor der på begge sider er loddet en ring af perlet guldråd. Svage loddspor på indersiden af den inderste ring indikerer, at der i midten har været påloddet guldråde vredet i kringleform, som tilfældet er ved de tre øvrige cirkulære hængesmykker. Hullet i midten af hængesmykket har en diameter på 0,65 cm. Øsken har en bredde på ca. 0,5 cm og en ydre diameter på 0,35 cm.

De fire cirkulære hængesmykker har alle båndformede øskener med riflede profiler. Øskenerne på de cirkulære hængesmykker x22 og x7 er identiske i profileringen, og de er stort set lige brede, så de er sandsynligvis klippet af samme guldbånd. De cirkulære hængesmykker x8 og x18 har øskener, som er lige brede, men med forskellig profilering. Øskenerne er monteret nogenlunde midt mellem den yderste – og den midterste ring. De dækker således over den yderste perletråd og må derfor være påloddet sidst i produktionen.

Peltaformede hængesmykker

De halvmåneformede hængesmykker betegnes også som peltaformede. De seks peltaformede hængesmykker fra Kirkemosegård kan deles i to forskellige typer på baggrund af deres størrelse, fremstillingsteknik og dekoration. De tre små hængesmykker er præget med en matrice og udsmykket med filigran (fig. 15). De tre store hængesmykker har en base af glat guldblik, som er udsmykket med indpunslinger, filigran og granulation (fig. 17).

Små peltaformede hængesmykker

De tre små halvmåneformede hængesmykker er 1,21-1,23 cm på det bredeste sted og har en højde på 1,18-1,23 cm fra top af øskenen til bund. Vægten er 0,65-0,74 g. Forskellen i størrelsen og vægten er meget lille i betragtning af, at der er tale om håndværk, og de må derfor opfattes som ens.

De tre hængesmykker x6, x21 og x24 er lavet af tynde halvmåneformede plader af guldblik. Fligene når helt sammen og mødes på midten. Ved kanten er påloddet en perlet filigrantråd. Guldblikket er stemplet med en matrice, så motivet står som forhøjet relief på forsiden. Mønsteret er opbygget af syv streger med bukler imellem. I hver side er en stor bukket omkranset af en perlet tråd, som ligger helt ud til smykkets kant. Det tolkes som et profilset dyrs øje – der er højest sandsynlig tale om fuglehoveder. Det runde øje og de krogede næb er klassiske for den tidlige dyrestil i ældre germansk jernalder.⁸ En anden perletråd løber rundt langs fligenes kant.

Det er den samme matrice, der har været anvendt til prægning af de tre hængesmykker. Det afsløres af, at de stort set er lige store og, at deres mønster er identisk. Der ses f.eks. tre bukler mellem hver streg bortset fra mellem tredje og fjerde streg set fra venstre, hvor der er fire bukler. På højre flig ses der seks

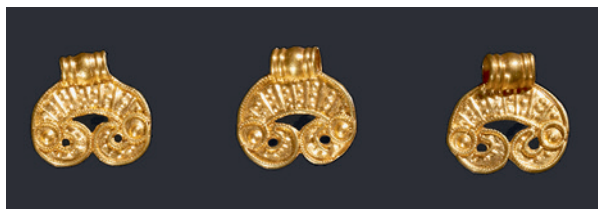


Fig. 15. De tre små peltaformede hængesmykker fra Kirkemosegård. Fra venstre mod højre ses hængesmykke x21, x24 og x6. – Foto: Hans Grundsøe.

The three small scutiform pendants from Kirkemosegård. From left to right: pendants x21, x24 and x6.

Fig. 16. De tre små peltaformede hængesmykker er præget med den samme matrice. Det afsløres ved, at den midterste bukkel bag det ene fugle hoved er dobbelt på alle tre hængesmykker (markeret med pile). – Foto: Carsten Korthauer.

The three small scutiform pendants were all stamped with the same die. This is shown by the middle boss behind one of the bird's heads being double on all three examples (arrowed).



små bukler, og på den venstre er der fem små bukler. Sidst men ikke mindst er den midterste bukkel mellem 1. og 2. streg fra højre dobbelt på alle tre (fig. 16). De tre små halvmåneformede hængesmykker er således fremstillet på den samme form, på samme værksted, ja måske samtidig af den samme guldsmed.

Øskenerne er lavet af båndformet, riflet guldbånd med en bredde på 0,46-0,475 cm. De er loddet på umiddelbart indenfor perletråden. De båndformede øskener på de tre små peltaformede hængesmykker (x6, x21 og x24) ligner hinanden. De har samme bredde og er derfor sandsynligvis klippet af samme guldbånd med profil i form af en bred bue i midten og to smalle buer på hver side. En lignende profil har øskenerne på de cirkulære hængesmykker x7 og x22, men de er lidt bredere.

Et ca. 0,27 cm langt stykke perletråd er faldet af den højre flig på x24 i forbindelse med, at smykket er blevet bukket i nyere tid.

Store peltaformede hængesmykker

De tre store halvmåneformede hængesmykker er næsten lige store med en bredde på 1,59-1,65 cm på det bredeste sted og en højde på ca. 1,5 cm fra top til bund. De vejer 1,12-1,82 g – forskellen i vægten skyldes den forskellige dekoration (fig. 17). De kaldes i denne artikel for de store peltaformede hængesmykker, da de er større end x6, x21 og x24. Sammenlignet med andre lignende hængesmykker fra Danmark og Sverige fremstår de dog som små og fine i deres udformning. Dette vil blive tydeliggjort senere, hvor fundene sammenstilles og diskuteres i forhold til paralleller.

De store peltaformede hængesmykker er lavet af tynde plader af guldblik, hvor der ved kanten er pålodet en perlet filigrantråd. Der er således tale om samme grundopbygning som ved de små peltaformede hængesmykker. På hængesmykke x2 og x10 når fligene sammen på midten, det gør de ikke på x9.

I modsætning til de små peltaformede hængesmykker, der er ens, er de store

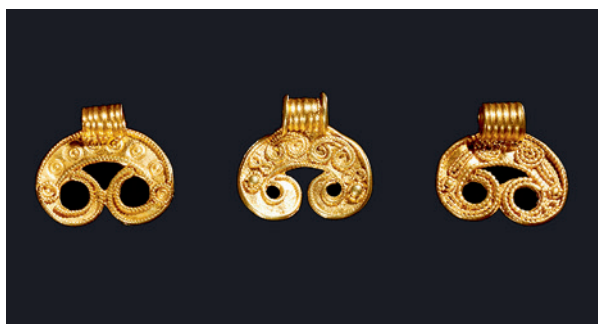


Fig. 17. De tre store peltaformede hængesmykker fra Kirkemosegård. Fra venstre mod højre ses hængesmykke x2, x9 og x10. – Foto: Hans Grundsøe.

The three large scutiform pendants from Kirkemosegård. From left to right: pendants x2, x9 and x10.

halvmåneformede hængesmykker dekoreret forskelligt. De er udsmykket med indstemplinger fra fronten af cirkelmønstre bestående af to koncentriske cirkler, kringler – små gengivelser af smykkets form – og 8-taller i filigran samt granulation i form af enkelte guldperler (fig. 17). Et fællestræk er dog, at der i siderne på overgangen til fligene er ringe af filigrantråd med enten to koncentriske cirkler indpunslet eller granulationskugler i midten (enkeltgranulation). Ligesom ved de små peltaformede hængesmykker tolkes denne udsmykning som et øje på et dyr set i profil, hvor fligene udgør et krumt næb. Der er en spejling om en lodretgående akse og således symmetri i udsmykningen.

Med en vægt på blot 1,12 g er hængesmykke x2 det letteste af de store peltaformede hængesmykker. Dette skyldes, at det ikke er udsmykket med så meget filigran, men derimod er dekoreret med otte koncentriske cirkler, som er punslet fra fronten. På hængesmykke x10 derimod er næsten hele fladen dækket af filigran. Øverst ved øskenen danner tre parallelle perletråde en form for kringleornament. Fra hver side af kringlefiguren udgår aflange former, og tilsammen kan de tolkes som hals og vinge for de to fuglehoveder. Fligene er dækket af perletråd (fig. 17).

Øskenerne er lavet af båndformet, riflet guldbånd med en bredde på 0,49-0,525 cm. De er loddet på umiddelbart indenfor perletråden, og er sat på som det sidste i forbindelse med fremstillingen, hvilket bl.a. kan ses på x10, hvor øskenen dækker den øverste del af filigranornamentikken.

De båndformede øskener på de tre store peltaformede hængesmykker (x2, x9 og x10) ligner hinanden meget, og de har stort set samme bredde. Det er vanskeligt at sige, om øskenerne er klippet af samme guldbånd, men dem på x9 og x10 ligner hinanden med en profil i form af fem symmetriske riller. Øskenen på x9 har dog som den eneste en påloddet kant af glat guldråd. Den fremstår derfor med en forhøjet afslutning. Kanten gør denne øsken lidt bredere. Øskenerne på x2 og x10 ligner hinanden, men de er ikke helt ens.

Den samlede guld­mængde i Kirkemosegård-skatten er med knap 35 g ikke overvældende.⁹ Netop smykkernes lethed og fine forarbejdning er med til at gøre fundet bemærkelsesværdigt. Det er interessant at se, hvor stor umage guldsmeden har gjort sig for at få så meget ud af det kostbare metal som muligt. Der er tale om godt og imponerende guldsmedehåndværk af høj kvalitet. Guldsmeden har bl.a. mestret lodning og dekorationsteknikkerne cloisonné, granulation og filigran i forbindelse med fremstillingen af fibulaen og hængesmykkerne.

Spør efter slid på hængesmykkerne

Hængesmykkerne bærer tydelige spor af slitage. Det ses ved, at perletråden er glatslebet på ydersiden langs kanten af hængesmykkerne. Relieffet på perletråden er mere tydeligt og velbevaret inde i øskenerne, på fligene af de peltaformede hængesmykker og på den side af perletråden, som vender indad (fig. 18). Slitagen tolkes som brugslid, da den primært ses på kanterne.

Endvidere er der tydeligvis mere slid på randdekorationen på hver side af øskenen, end der er længere nede på siderne af hængesmykkerne. Dette slid indikerer, at der har været mellemstykker i form af perler eller knuder til at holde hængesmykkerne adskilt, så de ikke gled ind over hinanden.

I forhold til monteringen af hængesmykkerne så bærer flere af dem synligt slid på øskenerne. F.eks. er øskenerne på hængesmykke x8, x21 og x24 tyndslidte i toppen i den ene side. Et tilsvarende slid ses i begge sider af øskenen på x22, og x10's øsken har også svage spor efter slid. Disse slidspor tolkes som slitage efter smykkernes ophængning på en snor, flettet læderrem eller kæde.¹⁰

Det cirkulære hængesmykke x8 virker mindre slidt, end de tre andre cirkulære hængesmykker. Det skiller sig også ud ved at være fremstillet af tre ringe af perlet filigrantråd og med tre kringelformede stykker i midten. Måske er dette hængesmykke føjet til smykkesættet på et senere tidspunkt (fig. 14).

Fig. 18. Inde i øskenen er perletråden ikke slidt. Blankslidt perletråd på siden af øskenen indikerer slid efter et mellemstykke i form af en perle eller en knude. – Foto: Carsten Korthauer.

Inside the suspension loop the beaded wire shows no wear. Smooth-polished beaded wire on the side of the loop indicates wear from a spacer in the form of a bead or knot.



Danske paralleller til pragtfibulaen

Der findes ikke mange guld-filigranfibulaer af Kirkemosegårdtypen. De fibulaer, der i dekoration og fremstillingsteknik kommer Kirkemosegård-fibulaen nærmest, er alle fundet i Danmark. Det drejer sig om fund fra Skodborg i Sønderjylland, Elsehoved på Sydøstfyn, Kitnæs ved Roskilde fjord, Rytterbakken på Bornholm og Adslev ved Århus.¹¹ Guldblikket på disse fibulaer er prydet med indlægninger af glas og smykkesten samt påloddet filigran. Indlægningerne i den yderst velbevarede Kitnæs-fibula viser, at der også kan have siddet almandiner og hvid perlemor foruden glas og granater i de tomme celler, hvor indlægningerne er faldet ud på Kirkemosegårdfibulaen.¹²

Teknikken med en stabiliserende lerkerne i fibulaens korpus ses udover ved Kirkemosegård-fibulaen ved fibulaen fra Skodborg. Her er kernematerialet dog ikke bevaret, og fibulaen fremstår med et hult indre. Men opbygningen er den samme. En anden fremstillingsteknik ses ved Kitnæs- og Elsehoved-fibulaerne samt hovedpladen fra en lille guldbelagt fibula fra Adslev, der er opbygget med en bronzeplade som bund.¹³ I den sammenhæng bør en fibula fra Nørre Tranders i Aalborg også nævnes, hvor det kun er bagpladen af bronze, som er bevaret. Fodpladen ligner i sin formgivning Kirkemosegård-fibulaen med to nedadbojede flige øverst og tre kredse på siderne og ved enden.¹⁴

På Kirkemosegård-fibulaens fodplade findes der, som nævnt, en stiliseret fiskelignende fugl i cloisonné. En lignende fugledekoration ses på fodpladen til en guldfibula fra Rytterbakken ved Østerlars på Bornholm (fig. 19).¹⁵ Skodborg-fibulaen har også en lille rød og grøn cloisonnéfugl på fodpladen. Den er finere i sin udformning med bl.a. krumt næb og vinge. I vingen er cellevæggen med takker, hvilket har krævet uhyre stor præcision i tilskæringen af granaterne. En lignende fuglefigur med krumt næb ses i miniature på Elsehoved-fibulaens hovedplade.¹⁶

Fladedækkende filigrandekoration af bl.a. små cirkler og kringleformede figurer ses på fibulaerne fra Kitnæs, Rytterbakken, Elsehoved og Kirkemosegård. Den er udtryk for en trang til at bryde de blanke flader ikke blot med dekoration, men også med symboler. F.eks. ligner de kringleformede figurer, som har en vid udbredelse i germansk jernalders guldfiligrankunst, stiliserede udgaver af de peltaformede hængesmykker med fuglehoved på fligene.¹⁷ Fuglesymbolikken findes også i fibulaens granat- og glasindlægninger, der bl.a. omfatter to krumnæbbede hoveder og den stiliserede fugl med fiskelignende træk på fodpladen. Denne fuglesymbolik tjente sandsynligvis et magisk formål – en påkaldelse af Odins ravne – som tegn på bærerens asatro.

I modsætning til de andre pragtfibulaer har fundet fra Kirkemosegård ikke



Fig. 19. Fodplade fra en fibula fundet på Rytterbakken på Bornholm. Udformningen med en cloisonnéfugl, kredse ved kanten og den filigranbelagte overflade ligner udformningen af fibulaen fra Kirkemosegård. – Foto: Bornholms Museum.

Foot plate of a fibula found at Rytterbakken on Bornholm. Its design, with a cloisonné bird, circles by the edge and the filigree-covered surface, resembles that of the fibula from Kirkemosegård.

profilerede knopper eller trekløverformede flige om den firkantede hovedplade. Den er også mere enkel i sin filigrandekoration bestående af små ringe, hvor de andre fibulaer er prydet med dyremotiver.

Smykkesættet fra Kirkemosegård er det første, hvor halssmykket omfatter cirkulære hængesmykker med kringleformede figurer og peltaformede hænger med profilsete fuglehoveder. Guldfibulaerne fra Kitnæs, Elsehoved og Skodborg er alle fundet sammen med halssmykker af en anden type (brakteater, spiralperler og solidi samt glasperler). Men fundenes karakter er den samme med fibula og hængesmykker.

I forbindelse med bl.a. Skodborg-fibulaen er der fundet glasperler. Der blev derfor holdt et vågent øje i forbindelse med muldafrømning ved Kirkemosegård for, om der kunne findes perler. Det var ikke muligt at solde muldjorden, hvilket ville have været det optimale. Der blev ikke fundet glasperler, men det kan ikke udelukkes, at de, i fald de havde været der, ville være gået til efter 1.500 år i jorden, ligesom tilfældet er med glasindlægningerne i fibulaen, som kun er bevaret i nedbrudt form.

Udformningen af rygknappen på Kirkemosegård-fibulaen ligner den, der ses ved Skodborg-fibulaen med en krans af celler i cloisonné. Et bud på en mulig overbygning i midten af rygknappen ses derimod som nævnt på Kitnæs-fibulaen.

Datering af Kirkemosegård-fibulaen

Kirkemosegård-fibulaen er ikke fundet i en sammenhæng, som har kunnet dateres. For at komme nærmere en datering er det derfor nødvendigt at sammenligne med de ovennævnte paralleller.

Elisabeth Barfod Carlsen mener, at Kitnæsfibulaen er den ældste af de flotte guld-filigranfibulaer fra Danmark. Den skal stilmæssigt placeres på overgangen mellem Nydamstilen og Stil I.¹⁸ Ifølge Munksgaard er den fremstillet i Norden i sidste halvdel af 400-tallet e.Kr. Denne datering støttes af Haseloff, der anser ornamentikken som et tidligt stadium af Stil I.¹⁹ Fibulaen fra Kitnæs er fundet sammen med 20 C-brakteater, og skatten er sandsynligvis gravet ned i strandbrinken et stykke ind i 500-tallet e.Kr.²⁰ Kombinationen af en dragtfibula og guldbrakteater kendes fra flere skattefund fra perioden 450-550 e.Kr.²¹

Fibulaen fra Elsehoved dateres til begyndelsen af 500-tallet.²² Den er fundet sammen med 10-12 guldmønter, hvoraf kun syv romerske solidi er bevaret. De yngste mønter er præget under kejser Anastasius i 491-518 e.Kr., hvilket giver en *terminus post quem* datering af nedlæggelsen.²³

Ved Skodborg-fibulaen er det den lille fine cloisonnéfugl på fibulaens fodplade, som danner baggrund for en datering til begyndelsen af 6. århundrede, da fuglen stilistisk kan sammenlignes med sværdgarnituren fra graven Rommersheim, Rheinhessen.²⁴ Jørgensen & Vang Petersen peger på, at den i sin form viser hen til frankiske fuglefibulaer fra tiden 530-550 e.Kr.²⁵

Som det fremgår af ovenstående, skal Kirkemosegård-fibulaen dateres til ældre germansk jernalder. Umiddelbart ser den ud til at være yngre end Kitnæs-fibulaen, og den skønnes at være fremstillet i begyndelsen af 500-tallet e.Kr. Denne datering bekræftes af Elsehovedfundet og Skodborg-fibulaen.²⁶ Spørgsmålet er, om den lidt ubehjælpelige cloisonné er udtryk for et tidligt forsøg på at mestre den komplicerede teknik eller, om det mere er udtryk for guldsmedens evner.

Fibulafoden fra Rytterbakken er ikke dateret, så den kan ikke bidrage til en datering af Kirkemosegård-fibulaen.

Filigranfibulaerne kendes kun fra Sydiskandinavien. Det er svært at sige, hvor de er produceret, da de alle er forskellige. I den sammenhæng er det imidlertid interessant, hvor nært beslægtet fodpladen fra Rytterbakken er med Kirkemosegård-fibulaen, da det kan indikere handelsforbindelser.

Paralleller til de cirkulære hængesmykker

Der kendes flere eksempler på cirkulære hængesmykker, som ligner dem fra Kirkemosegård. De findes specielt på Bornholm, men de kendes også fra det øvrige Danmark. Der er tale om en smykketype, som kan have forskellig udformning, men som udgangspunkt består den af en krans af en glat eller perlet ring med en perletråd på inder- og ydersiden. I de fleste tilfælde er der tale om et hængesmykke med tre ringe, men der er også eksempler med to eller fire ringe. Midterpartiet af hængesmykket kan være åbent eller udsmykket med to-tre kringleformede figurer, forskellige former for kors eller spiralfigurer (fig. 20).

I det følgende vil udvalgte paralleller til de cirkulære hængesmykker fra Kirkemosegård blive gennemgået og diskuteret med henblik på at komme nærmere en datering.

På lokaliteten Tangevej i Ribe fandt to drenge i 1878 et cirkulært hængesmykke af guld med en diameter på 1,7 cm i gennembrudt arbejde.²⁷ Smykket dateres af Bente Magnus til 6. århundrede e.Kr.²⁸ Det har tre kringleformede figurer i midten ligesom de cirkulære hængesmykker fra Troldhøj på Fyn samt Torpegård, Smørenggård og Store Smørenggård på Bornholm.²⁹ Hængesmykkerne fra Smørenggård og Store Smørenggård er slidt ligesom dem fra Kirkemosegård, hvorimod det fra Torpegård ser næsten nyt ud (fig. 21). Fra Kirkemosegård har de to cirkulære hængesmykker x7 og x22 to kringleformede figurer i midten.

Ved Ebbestrupgård i Østjylland er der fundet et cirkulært hængesmykke af guld med en diameter på 1,5 cm (fig. 22).³⁰ Øskenen til ophæng mangler, og midterpartiet er åbent. Begge sider er dekoreret med to koncentriske cirkler af filigranimitation, hvorimellem der er et blankt parti. Smykket er fundet med metaldetektor i pløjelaget, og det er således uden fundkontekst.³¹

Det åbne midterparti genfindes ved cirkulære hængesmykker fra Gammel Sole vest for Hedensted, Vasegaard og Smørenggård på Bornholm samt Herslev ved Høng på Sjælland.³² På Smørenggård er der fundet yderligere et hængesmykke uden indre 'fyld'. Det beskrives som "cirkulært hængesmykke, bestående af en kraftig guldring med en tyndere perletråd på inder- og yderside. Den udvendige perletråd er kun delvist bevaret og i øvrigt meget slidt. Øsken med en bred midtervulst med to smalle vulster på hver side; øskenens ender er tydeligt slidt".³³ Det cirkulære hængesmykke x18 fra Kirkemosegård har også åbent midterparti. Små lodderester indikerer imidlertid, at der kan have været en udsmykning i midten formentlig i form af kringleformede figurer.

De ovennævnte cirkulære hængesmykker har stor lighed med de to hjulkorsformede hængesmykker i "kræmmerhuset" fra den del af Sorte Muld-

| Stednavn | Stednummer | Journal-/genstandsnummer | Midten | Kanten |
|------------------------------------|----------------|----------------------------|------------------------------|-----------------|
| Herslev ved Høng på Sjælland | 030204-123 | 590/63 (DNF 10/63) | åben | 3 x perle |
| Revspidsen på Omø | 040412-6 | 364/54 (DNF 9/54) | kors | 4 x perle |
| Nygård på Bornholm | 060102- | (DNF 59/94) | kors | |
| Torpegård på Bornholm | 060104-211 | BMR 1762 | tre kringleformede figurer | 3 x perle |
| Smørenggård på Bornholm | 060305-144,-70 | 3403/80 | åben | 3 x perle |
| Smørenggård på Bornholm | 060305-144 | BMR 766 x752 (NM C 35522) | tre kringleformede figurer | perle-glatperle |
| Smørenggård på Bornholm | 060305-144 | (NM C 35523) | kors | |
| Smørenggård på Bornholm | 060305-144 | BMR 766 x1386 (NM C 38923) | åben | perle-glatperle |
| Store Smørenggård på Bornholm | 060305-405 | BMR 1697 x309 | tre kringleformede figurer | perle-glatperle |
| Fuglsang/Sorte Muld II på Bornholm | | (NM C 34944) | kors | perle-glatperle |
| Fuglsang/Sorte Muld II på Bornholm | | (NM C 34945) | kors | perle-glatperle |
| Vasegaard | | (NM C 35083) | åben | perle-glatperle |
| Stubberup på Falster | 070112-44 | 858/59 (DNF 4/59) | spiral | 4 x perle |
| Troldhøj på Fyn | 080711-15 | FSM 3216 (DNF 16-82) | tre kringleformede figurer | 3 x perle |
| Slipshavn Skov ved Nyborg | 090611-71 | (DNF 22/83) | kors dannet af fire halvbuer | 2 x perle |
| Ebbestrupgård i Østjylland | 140312-87 | FHM 5471 x1 | åben | perle-glatperle |
| Kirkemosegård ved Randers | 140608-61 | MOE 00300 x8 | tre kringleformede figurer | 3 x perle |
| Kirkemosegård ved Randers | 140608-61 | MOE 00300 x7 | to kringleformede figurer | perle-glatperle |
| Kirkemosegård ved Randers | 140608-61 | MOE 00300 x22 | to kringleformede figurer | perle-glatperle |
| Kirkemosegård ved Randers | 140608-61 | MOE 00300 x18 | ? | perle-glatperle |
| Gammel Sole vest for Hedensted | 170819-17 | C 81 | åben | perle-glatperle |
| Tangevej i Ribe | 190409-104 | (NM C 3215) | tre kringleformede figurer | perle-glatperle |

Fig. 20. Skema med eksempler på cirkulære hængesmykker af guld fra Danmark. – Skema: Benita Clemmensen.

Examples of circular pendants from Denmark.

Fig. 21. Cirkulært hængesmykke fra Torpegård på Bornholm. – Foto: Bornholms Museum.

Circular pendant from Torpegård on Bornholm.



Fig. 22. Cirkulært hængesmykke fra Ebbstrupgård i Østjylland. Den manglende øsken har været anbragt, hvor randdekorationen ikke er slidt. På hver side af ophænget ses et større slid formodentlig fra mellemled i form af perler eller knuder. – Foto: Fotoafdelingen, Moesgaard.

Circular pendant from Ebbstrupgård in eastern Jutland. The missing suspension loop was located where the edge decoration is unworn. Greater wear is evident on each side of the suspension loop, probably due to spacers in the form of beads or knots.



bopladsen, der kaldes Fuglesangageren.³⁴ De to hængesmykker fra kræmmerhuset er lidt større og tungere end de ovennævnte.³⁵ De er fundet sammen med guldbrakteater, romerske solidi og filigranperler – alt sammen stoppet ind i et rør lavet af et sammenrullet romersk spejl eller bunden af et romersk sølvfad. Fundet tolkes som et offer, hvor sølvpladen bevidst er blevet ødelagt og hals-smykket demonteret. Mønterne viser, at fundet tidligst kan være deponeret i 430'erne e.Kr., men efter sliddet at dømme er det sket langt senere. Brakteaterne viser, at fundet formentlig er nedgravet på bopladsområdet i begyndelsen af 500-tallet.³⁶

Paralleller til de cirkulære hængesmykker med kors i midten er fundet på Nygård og Smørenggård på Bornholm samt Slipshavn Skov på Fyn og Revspidsen på Omø.³⁷ Der er tale om en type, som også findes i England, Norge og Sverige.³⁸ Endvidere skal nævnes et cirkulært hængesmykke med spiralfigur i midten fra Stubberup på Falster.³⁹

De cirkulære hængesmykker med kringleformede figurer i midten kendes også fra bl.a. det vestlige Norge og Kläggeröd i Skåne.⁴⁰ De findes imidlertid ikke kun i Norden men også i Hüfingen (Schwarzwald-Baar-Kreis) i Sydvesttyskland, hvor lignende cirkulære hængesmykker med tre og fire kringleformede figurer i midten er fundet i kvindegrave fra midten og 2. halvdel af 6. århundrede e.Kr.⁴¹

De cirkulære hængesmykker fra Danmark henføres generelt dateringsmæssigt til ældre germansk jernalder.

Paralleller til de peltaformede hængesmykker

De halvmåneformede hængesmykker til tider med fligede ender betegnes som nævnt også som peltaformede. Der er tale om smykker i bronze-, sølv- og guldblik med øsken. De peltaformede hængesmykker anses for at være af romersk oprindelse, og de kendes fra slutningen af 2. århundrede e.Kr.⁴² Der er på mange punkter tale om en temmelig uensartet fundgruppe, der udover at have lang levetid også ses som både hængesmykker, hængeblik på hårnåle, rasleblik på hesteudstyr og bæltesmykker. Bevaringsforhold bevirker, at det ikke altid kan afgøres, hvilken anvendelse de har haft.

Overordnet kan de peltaformede hængesmykker fra jernalderen inddeles i to hovedtyper.⁴³ Den ene type består af åbne, halvmåneformede plader, hvor de to sideflige ikke går ind til eller i nærheden af midtertappen.⁴⁴ Som eksempel på den åbne type kan nævnes fund fra Brangstrup på Sydøstfyn, Kvarmløse, Varpelev, Lundby på Sydsjælland og Hjemsted i Sønderjylland.⁴⁵ Typen kendes også fra Skreros og Birkeland i Norge samt Finnetorp i Sverige.⁴⁶ Den anden type dækker over lukkede halvmåneformede plader, hvor fligene næsten mødes på midten.⁴⁷ Eksempler på denne type kendes fra Kirkebakken i Årslev på Fyn og Fulltofta i Skåne.⁴⁸

I denne sammenhæng vil der være fokus på videreudviklingen af de lukkede halvmåneformede plader, hvor fligene er forsynet med profilsete dyrehoveder.⁴⁹ Til denne gruppe hører flere danske og svenske fund og deriblandt de peltaformede hængesmykker fra Kirkemosegård.

Et andet hængesmykke af denne type er fundet i Tåstrupgårdgraven på Sjælland. Det halvmåneformede hængesmykke af guld er $3 \times 3,5$ cm stort. Tåstrupgård-smykket dateres af Jørgensen & Vang Petersen til 450-500 e.Kr. – en datering, som Jonas Hasemann Sigurdsson indsnævrer til 450-475 e.Kr.⁵⁰ Enderne på det lunulaformede hængesmykke afsluttes med to oprullede fuglehoveder. Ligesom ved de halvmåneformede hængesmykker fra Kirkemosegård er der tale om en tynd guldplade, som er fladedekoreret med mønstre i filigran. Enkelte steder ses store granulationskugler omgivet af perletråd f.eks. fuglenes øjne.

Hængesmykker af denne type optræder i flere grave fra 400-tallet, men da enten i sølv eller bronze.⁵¹ Et eksempel på dette er fra Sejlflod i Nordjylland, hvor der i grav DI og grav IZ er fundet fire peltaformede hængesmykker i forgyldt sølv.⁵² Graven DI dateres til ældre germansk jernalder hovedsagelig

på baggrund af tre korsformede fibulaer, en sølvblikfibula med profilsete dyrehoveder, de to peltaformede hængesmykker samt keramikken.⁵³

Fra Høstentorp-skatten på Sjælland er der et peltaformet bæltesmykke med en bredde på 4,4 cm i sølv.⁵⁴ Et lignende bæltesmykke med en bredde på ca. 6,5 cm i forgyldt sølv kendes fra Sösdala i Skåne.⁵⁵

Selvom guldhængesmykket fra Visby på Gotland ikke har profilsete dyrehoveder og gennembrydninger, er decorationen med filigran og granulation værd at bemærke i denne sammenhæng, da den består af streger med cirkler imellem.⁵⁶ Mønsteret ligner dermed meget det på de små peltaformede hængesmykker fra Kirkemosegård, hvor det er lavet med et stempel. Visby-smykket dateres til 5. århundrede e.Kr.⁵⁷

De eneste kendte hængesmykker af denne type i guld er således fra Kirkemosegård, Tåstrupgård og Visby. Endvidere er der i et guldsmedeværksted på handelspladsen ved Lundeborg på Fyn fundet et ituhugget halvmåneformet hængesmykke.⁵⁸

De peltaformede hængesmykker fra Kirkemosegård er med en maksimal bredde på 1,65 cm væsentlig mindre end de andre fund af guld af denne type, som er henholdsvis 3,5 cm og 4,4 cm brede. De adskiller sig også ved ikke at have midtørtap, som det ses ved de gennembrudte stykker fra Høstentorp, Sejlflod og Tåstrupgård.

De peltaformede hængesmykker viser forbindelser mod sydøst til Sortehavsområdet. Forbindelser som i hvert fald går tilbage til f.eks. Brangstrupskatten, som er fundet ved Ringe på Sydøstfyn. I Brangstrupskatten er der som nævnt halvmåneformede hængesmykker af guld, som antageligt er fremstillet i 4. århundrede e.Kr. i Sortehavsområdet i det nuværende Ukraine eller det østlige Rumænien.⁵⁹ De peltaformede hængesmykker har en stor geografisk udbredelse og lang levetid som form, idet de også kendes fra 600-tallet i England.⁶⁰

Kirkemosegårdsmykkernes oprindelse og datering

Guldfiligranfibulaen og de profilsete dyrehoveder på hængesmykkerne indikerer, at fundet skal henføres til ældre germansk jernalder. Smykker fra ældre germansk jernalder optræder i Danmark oftest i skatte- eller offerfund, hvilket gør det vanskeligt at datere deres produktions- og nedlæggelsestidspunkt præcist. Der kan være tale om arvestykker, og man kan ikke være sikker på, at sammensætningen afspejler en tidstypisk situation. Smykkerne fra Kirkemosegård er som nævnt et offerfund, der er dukket op i kanten af et vådområde, og de er dermed ikke fundet i en daterende fundkontekst.

Udførelsen og motiverne på smykkerne viser, at de sandsynligvis er lavet i

Sydskandinavien. Ovenstående sammenligning med paralleller til smykketyperne peger i retning af, at Kirkemosegårdsmykkerne skal dateres til begyndelsen af 500-tallet e.Kr., men de fleste paralleller mangler daterende kontekst. Der er tale om smykker, som er slidte, hvilket vidner om, at de enten har været flittigt brugt af deres ejer eller har været af ældre dato, da de er blevet deponeret.

Hvorfor Kirkemosegårdsmykkerne blev nedlagt i vådområdet, kan vi kun gisne om. Men traditionen med at nedlægge genstande på våd og tør bund ses igennem hele ældre germansk jernalder.⁶¹ Ofringerne opfattes som en del af religionen, hvis ikonografi bl.a. kommer til udtryk i guldbrakteaternes billedverden. Hængesmykkerne fra Kirkemosegård har da også mange lighedspunkter med brakteaterne i fremstillingsmåden med den båndformede øsken med riflet profil, perletråden rundt langs kanten samt udsmykningen med de profilsete fuglehoveder, indpunslede cirkler og kringleformede figurer.⁶²

Det lokale perspektiv – kendte jernalderlokaliteter ved Spentrup

Museum Østjylland har ved flere lejligheder foretaget arkæologiske undersøgelser i og omkring Spentrup.⁶³ Blot én kilometer fra Kirkemose er der registreret spredte bebyggelsesspor i form af grubehuse og gruber samt en grav, der på baggrund af keramikken dateres til yngre romersk jernalder/ældre germansk jernalder.⁶⁴ Endvidere er der undersøgt en grav, hvor der i kisten blev fundet en lille rund lerkugle (fig. 23).⁶⁵ Lerkuglen er hul, og indeni ligger der en genstand, der kan rasle, når man ryster den. En CT-scanning har vist, at det er en knogle, og formentlig en menneskeknogle. Lerkuglen tolkes som en rangle, og den indikerer, at der er tale om en gravlæggelse af en speciel person måske med tilknytning til den religiøse sfære. Uden for kisten var der på "jordhylder" lagt en mængde skår fra ituslåede lerkar og en bunke brændt korn. Begge dele tolkes som offergaver. Graven dateres til overgangen fra ældre til yngre germansk jernalder på baggrund af keramikken.⁶⁶

Indtil videre er der således tale om et meget fragmenteret billede af ældre germansk jernalders kulturlandskab i lokalområdet.⁶⁷ De undersøgte bebyggelsesspor og grave viser, at området var befolket omkring dette tidspunkt, men udover ranglen indikerer de ikke umiddelbart tilstedeværelsen af den samfundselite, som Kirkemosegårdfundet udtrykker. Flere guldfund m.v. fra Randerseggen vidner dog om, at der på egnen som helhed var et rigt miljø med økonomisk og åndeligt overskud i ældre germansk jernalder.⁶⁸

Fig. 23. Lerrangle fundet i grav ved Spentrup. Ranglen er ca. 10 cm i diameter, og hullet er lukket med en lille kridtsten. – Foto: Hans Grundsøe.

Ceramic rattle found in a grave at Spentrup. The rattle is 10 cm in diameter and the hole is closed with a small piece of limestone.



Sammenfatning

Kirkemosegårdsmykkerne er fremkommet ved detektorafsøgning af en mark samt i forbindelse med en arkæologisk undersøgelse af fundstedet ved Spentrup nord for Randers. Den arkæologiske undersøgelse viste, at der er tale om en nedlæggelse på våd bund ved bredden af et vådområde kaldet Kirkemose.

Offerfundet består af en rygknæpfibula, seks peltaformede og fire cirkulære hængesmykker af guld. Smykkerne er en vigtig kilde til forståelse af bl.a. guldsmedehåndværket i ældre germansk jernalder, og de giver et indblik i guldsmedens teknologiske kunnen. Rygknæpfibulaens hule konstruktion af guldblik med en stabiliserende lerkerne viser, hvor stor umage guldsmeden har gjort sig for at få så meget ud af det kostbare metal som muligt. Der er tale om smykker af høj teknisk kvalitet, som viser, at guldsmeden har mestret lodning og dekorationsteknikkerne cloisonné, granulation og filigran.

På baggrund af en sammenligning med lignende smykker kan det konkluderes, at Kirkemosegårdsmykkerne sandsynligvis er fremstillet i Sydskandinavien i første halvdel af 500-tallet e.Kr.

Smykkerne er ligesom billedverdenen på guldrakteaterne med til at give indsigt i tro og verdensopfattelse i ældre germansk jernalder. Det er oplagt at tolke Kirkemosegårdsmykkerne med de stilistiske fugle som et udtryk for en dyrkelse af Odin. De profilsete dyrehoveder på de peltaformede hængesmykker og på fligene af fibulaen kan i den sammenhæng forstås som symboler på Odins to ravne Hugin og Munin, om end der på hængesmykkerne er tale om fugle med meget krumme næb.

De kringleformede figurer i midten af de cirkulære hængesmykker ligner stiliserede udgaver af de peltaformede hængesmykker med flige formet som fuglehoved. I så fald er der tale om et beskyttende magisk tegn på linje med f.eks. svastika, Sct. Hans kors og triskeler. En sådan betydning ville passe



Fig. 24. Rekonstruktions-
tegningen viser, hvordan
smykkerne kan have væ-
ret båret. – Tegning: Julie
Kveiborg Lolk.

Reconstruction of how
the ornaments could have
been worn.

godt med de kringleformede figurers vide udbredelse i germansk jernalders guldfiligrankunst.⁶⁹

Smykkesættet fra Kirkemosegård er det første, hvor halssmykkerne omfatter peltaformede hængere med profilsete fuglehoveder.

Kvindesmykkerne fra Kirkemosegård er unikke i deres sammensætning af filigranfibula og cirkulære- samt peltaformede hængesmykker. De indikerer sammen med andre guldfund fra ældre germansk jernalder fra Djursland og Randerseggen, at der i området var personer, som kunne skaffe eller få fremstillet sådanne smykker. En samfundselite af personer, som havde åndeligt overskud, rigdom, magt og anseelse, der rakte langt ud over den lokale landsby (fig. 24).

NOTER

- 1 Tak til lodsejer Majbritt og Niels Thybo på Kirkemosegård for det gode samarbejde.
- 2 MOE 00300 Kirkemosegård (14.06.08-61).
- 3 I udgravningen deltog arkæologerne mag.art. Lisbeth Wincentz, mag.art. Benita Clemmensen og detektorfører Morten Kris Nielsen.
- 4 Tak til Carsten Korthauer, Museum Østjylland for hjælp med beskrivelsen af smykkerne.
- 5 Henholdsvis MOE 00300-x1, x5, x4, x13 og x11.
- 6 Lerkernen er ikke analyseret for bindemiddel.

- 7 Munksgaard 1966a, s. 13, fig. 10; Munksgaard 1966b, s. 60, fig. 8.
- 8 Tak til Elisabeth Barfod Carlsen, Nordjyllands Historiske Museum for input vedr. den tidlige dyrestil.
- 9 Den samlede vægt inkl. guld, granater, opløst glas og lerkernerne.
- 10 Axboe 2007, s. 105ff.
- 11 Jørgensen & Vang Petersen 1998, s. 256ff; Munksgaard 1966a, s. 14; BMR 750-x120 Rytterbakken.
- 12 Jørgensen & Vang Petersen 1998, s. 258.
- 13 Fund og Fortidsminder 16.02.01-13, DNF 9/46. Jørgensen & Vang Petersen 1998, s. 258; Munksgaard 1966a, s. 14; Munksgaard 1966b, s. 63f.
- 14 Munksgaard 1966a, s. 14; Munksgaard 1966b, s. 64f.
- 15 BMR 750-x120. Tak til Finn Ole Sonne Nielsen og René Laursen, Bornholms Museum for billede og oplysninger om fundet.
- 16 Jørgensen & Vang Petersen 1998, s. 256ff.
- 17 De kringleformede figurer ses bl.a. på den store brakteat fra Gudme og en af brakteaterne fra Skodborg, hvor der er "kringler" i filigran på øskenerne. Kringlefigurerne optræder også på røperler med brakteater fra Stenholt Vang i Nordsjælland og Faxø. Jørgensen & Vang Petersen 1998, s. 240, 243, 257 og 259.
- 18 Barfod Carlsen 1998, s. 137.
- 19 Haseloff 1981, s. 237; Munksgaard 1966a, s. 15.
- 20 Jørgensen & Vang Petersen 1998, s. 258.
- 21 Pentz 2010, s. 128.
- 22 Haseloff 1981, s. 238.
- 23 Haseloff 1981, s. 238; Jørgensen & Vang Petersen 1998, s. 261.
- 24 Barfod Carlsen 1998, s. 138; Haseloff 1981, s. 238.
- 25 Jørgensen & Vang Petersen 1998, s. 256.
- 26 Tak til Elisabeth Barfod Carlsen, Karen Høilund Nielsen og Morten Axboe for diskussioner vedr. datering af Kirkemosegårdfibulaen.
- 27 NM inv.nr. C 3215 (19.04.09-104). Magnus, Franceschi & Jorn 2005, s. 197.
- 28 Magnus, Franceschi & Jorn 2005, s. 281.
- 29 FSM 3216 Troldhøj (08.07.11-15), DNF 16-82, 1,6 cm i diameter uden øsken. BMR 1762 Torpegård (06.01.04-211), 1,7 cm i diameter og vejer 3,4 g. BMR 766-x752 (C 35522) Smørenggård (06.03.05-144). BMR 1697-x309 Store Smørenggård (06.03.05-405), ca. 1,4 cm i diameter og ca. 2,3 g.
- 30 FHM 5471-x1 Ebbestrupgård, Røved (14.03.12-87).
- 31 Tak til Jens Jeppesen, Moesgaard Museum for oplysninger om Ebbestrupgård-fundet.
- 32 Gammel Sole (17.08.19-17) C 81. Vasegaard C 35083. Smørenggård 3403/80 (06.03.05-144, -70). Herslev 590/63, DNF 10/63 (03.02.04-123), 1,4 cm i diameter.
- 33 NM inv.nr. C 38923 (06.03.05-144). Tak til Morten Axboe for oplysningerne fra Nationalmuseets database.
- 34 Axboe 2008, s. 35.
- 35 Fuglsang/Sorte Muld II. NM inv.nr. C 34944: 18,9 mm, 4,04 g og NM inv.nr. C 34945: 19,6 mm, 4,31 g. Tak til Morten Axboe, Nationalmuseet for oplysninger om de to hængesmykker.
- 36 Axboe 2002, s. 299; Axboe 2008, s. 36; Sonne Nielsen & Watt 2010, s. 145.

- 37 Nygård DNF 59/94, 1,2 cm i diameter. Smørengesgård NM inv. nr. C 35523 (06.03.05-144). Slipshavn Skov DNF 22/83 (09.06.11-71). Henriksen 2010, s. 416f; Jørgensen & Vang Petersen 1998, s. 195f. Revspidsen 364/54 (DNF 9/54) (04.04.12-6).
- 38 Lamm & Axboe 1989, s. 461ff. Tak til Karen Høilund Nielsen for at gøre opmærksom på engelske paralleller.
- 39 Stubberup 858/59 (DNF 4/59) (07.01.12-44).
- 40 Mackeprang 1952, s. 138, Pl 28 og 165f, Pl 24.
- 41 Christlein 1991, Tafel 58.
- 42 Hagberg 1957, s. 114; Henriksen 1992, s. 50; Magnus 1975, s. 58; Nielsen m.fl. 1985, s. 91.
- 43 Hagberg 1957; Henriksen 1992, s. 50; Nielsen m.fl. 1985, s. 91.
- 44 Kendes også som Svobodas type II eller Finnestorp typen.
- 45 *Brangstrup*: Skattefund med halvmåneformede hængesmykker af guld. De dateres til 350-400 e.Kr. Det antages, at Brangstrup-guldet kommer fra Sortehavsområdet og er nedlagt i den sene del af det 4. årh. e. Kr. Henriksen 1992; Henriksen 2010; Herbst 1866; Jørgensen & Vang Petersen 1998, s. 174. *Kvarmløse*: 2,6 cm bredt halvmåneformet hængesmykke af guld fundet i en rig kvindegrov. Graven dateres til slutningen af 300-tallet. Lund Hansen 1970, s. 66f; Jørgensen & Vang Petersen 1998, s. 179. *Vårpelev*: En stor hårnål af sølv med filigranprydet guldhoved med spinkle kæder med halvmåneformede hængeblik af guld fundet i en rigt udstyret grav. Graven dateres til ca. 300 e.Kr. Engelhardt 1877, s. 366f; Jørgensen & Vang Petersen 1998, s. 164f. *Lundby*: 11 halvmåneformede bronzehængesmykker med tilhørende kæde af bronze. Formentligt gravfund. Norling-Christensen 1957, s. 62 og 122. *Hjemsted*: Hængesmykker af sølv fundet i grav. Ethelberg 1986, s. 144ff.
- 46 *Skreros og Birkeland*: Gravfund med peltaformede hængesmykker i bronze. Magnus 1975, s. 57f. *Finnestorp*: Mosefundet bæltesmykke lavet af en bronzeplade med forgyldt sølv. Hagberg 1957, s. 112f; Åberg 1918, s. 24.
- 47 Kendes som Svobodas type I eller Sachrau typen.
- 48 *Årslev*: Hårnål med tre små, halvmåneformede hængeblik af guld fundet i grav. Hængeblikkene har en bredde på ca. 1,6 cm, og de er stempeldekorerede. Smykkerne dateres til ca. 325 e.Kr. og stammer fra Sydøsteuropa. Jørgensen & Vang Petersen 1998, s. 176f; Storgaard 1990, s. 30ff. *Fulltofta*: Et rasleblik af bronze med sølvbelægning. Norberg 1931, s. 105ff; Åberg 1936, s. 273ff.
- 49 Henriksen 1992, s. 50.
- 50 Hasemann Sigurdsson 2011, s. 57; Jørgensen & Vang Petersen 1998, s. 188f.
- 51 Jørgensen & Vang Petersen 1998, s. 188f.
- 52 Smykkerne 669-x1068 og 669-x1069 er 2,9 cm i diameter (grav DI) samt 669-x1284 og x1285 (grav IZ).
- 53 Nielsen m.fl. 1985, s. 84, 91ff; Nielsen 2000, s. 54, 67ff.
- 54 Hagberg 1957, s. 114; Voss 1954, s. 187.
- 55 Norberg 1931, s. 107ff.
- 56 4,4 cm bredt hængesmykke af guld. Nerman 1935, s. 64; Kidd & Thunmark-Nylén 1990, s. 167.
- 57 Kidd & Thunmark-Nylén 1990, s. 166f.
- 58 Jørgensen & Vang Petersen 1998, s. 204f.

- 59 Henriksen 1992, s. 54ff; Henriksen 2010, s. 394; Jørgensen & Vang Petersen 1998, s. 174.
- 60 Tak til Karen Høilund Nielsen for oplysninger om de peltaformede hængesmykker fra England.
- 61 Brøndsted 1966, s. 287ff.
- 62 Tak til Elisabeth Barfod Carlsen, Nordjyllands Historiske Museum for diskussion af smykkernes karakter i forhold til brakteaterne.
- 63 14.06.08-51, -54, -57, -58, -59 og -60.
- 64 KHM 1849/2002. Grav A56. Lokaliteten er ikke afgrænset.
- 65 KHM 1849-x201 (14.06.08-54).
- 66 KHM 1849/2002. Tak til Ernst Stidsing, Museum Østjylland for oplysninger om grav A46.
- 67 Der kan være ødelagt fortidsminder bl.a. i forbindelse med byggemodning af et parcelhuskvarter syd for Kirkemose. Et areal som ikke er undersøgt for fortidsminder.
- 68 Axboe 2007, s. 16ff, 178; Axboe 2014; Fiedel 2014; Geisslinger 1967, s. 140, Karte 25, Tafel 2; Høilund Nielsen & Fiedel 2001; Høilund Nielsen & Loveluck 2006; Jørgensen & Vang Petersen 1998, s. 188f, 230ff, 241; Mackeprang 1952, s. 128ff; Munksgaard 1953, s. 71ff; Stidsing 2009, s. 30ff; Wincentz 2011, s. 18ff.
- 69 Tak til Peter Vang Petersen, Nationalmuseet for diskussion af smykkernes symboliske betydning.

LITTERATURLISTE

- Axboe, Morten 2002: Sølvkræmmerhuset og Balders død – nye brakteatfund fra Bornholm. I: Pind, John, Anne Nørgård Jørgensen, Lars Jørgensen, Birger Storgård, Per Ole Rindel & Jørgen Ilkjær (red.): *Drik – og du vil leve skønt. Festskrift til Ulla Lund Hansen på 60-årsdagen 18. august 2002*. København, s. 295-303.
- Axboe, Morten 2007: *Brakteatstudier*. København.
- Axboe, Morten 2008: Guldbrakteater. I: Christian Adamsen, Ulla Lund Hansen, Finn Ole Sonne Nielsen & Margrethe Watt (red.): *Sorte Muld*. Rønne, s. 34-41.
- Axboe, Morten 2014: Guldbrakteater fra Stavnsager. *Museum Østjylland – Årbog* 2013, s. 112-121.
- Barfod Carlsen, Elisabeth 1998: Et smykke i slægt med guldbrakteaterne. *KUML* 1997-98, s. 127-141.
- Brøndsted, Johannes 1966: *Danmarks Oldtid III – jernalder*. København.
- Christlein, Rainer 1991: *Die Alamannen. Archäologie eines lebendigen Volkes*. Stuttgart/Aalen.
- Engelhardt, C. 1877: Skeletgrave paa Sjælland og i det østlige Danmark. En Skitse fra den ældre jernalder. *Aarbøger for Nordisk Oldkyndighed og Historie*, s. 347-402.
- Ethelberg, Per 1986: *Hjemsted – en gravplads fra 4. & 5. årh. e.Kr.* Haderslev.
- Fiedel, Reno 2014: Stavnsager – small glimpses of something big. I: Ernst Stidsing, Karen Høilund Nielsen & Reno Fiedel (red.): *Wealth & Complexity. Economically specialised sites in Late Iron Age Denmark*. Randers – Aarhus, s. 99-117.
- Geisslinger, Helmut 1967: *Horte als Geschichtquelle*. Offa-Bücher – Band 19. Neumünster.
- Hagberg, Ulf Erik 1957: Folkvandringstida hängprydnader. *TOR vol. III 1957. Meddelanden från Uppsala Universitets Museum*, s. 108-120.
- Haseloff, Günther 1981: *Die germanische Tierornamentik der Völkwanderungszeit. Studien zu Salin's Stil I*. Berlin/New York.

- Hasemann Sigurdsson, Jonas 2011: *En enkelt grav med et stort potentiale. Tåstrupgårdgraven fra ældre germansk jernalder*. Utrykt kandidatspeciale fra Det Humanistiske fakultet, Københavns Universitet.
- Henriksen, Mogens Bo 1992: Brangstrupfundet. En guldskat fra slutningen af romersk jernalder. *Fynske Minder* 1992, s. 43-73.
- Henriksen, Mogens Bo 2010: Gold deposits in Late Roman and Migration Period landscape – a case study from the island of Funen (Fyn), Denmark. I: Lund Hansen, Ulla & Anna Bitner-Wróblewska (red.): *Worlds Apart? Contacts across the Baltic Sea in the Iron Age*. Nordiske Fortidsminder, serie C, volume 7. København/Warszawa, s. 389-432.
- Herbst, C.F. 1866: Brangstrup-fundet. *Aarbøger for Nordisk Oldkyndighed og Historie* 1866, s. 327-349.
- Høiland Nielsen, Karen & Reno Fiedel 2001: Stavnsager – Spredte glimt af et jernaldersamfund gennem mere end 700 år – fra 400 til 1100 e.Kr.f. *Årbog 2001 – Kulturhistorisk Museum Randers*, s. 71-89.
- Høiland Nielsen, Karen & Chris Loveluck 2006: Fortid og fremtid på Stavnsager – om de britiske undersøgelser i august 2005 og de foreløbige resultater. *Årbog 2006 – Kulturhistorisk Museum Randers*, s. 63-79.
- Jørgensen, Lars & Peter Vang Petersen 1998: *Guld, magt og tro. Danske skattefund fra oldtid og middelalder*. Nationalmuseet. København.
- Kidd, Dafydd & Lena Thunmark-Nylén 1990: James Curle of Melrose and his Collection of Gotlandic Antiquities. *Fornvännen* 85, s. 153-173.
- Lamm, Jan Peder & Morten Axboe 1989: Neues zu Brakteaten und Anhängern in Schweden. *Frühmittelalterliche Studien*, 23. band, s. 453-477, Tafel XXI-XXXII.
- Lund Hansen, Ulla 1970: Kvarmløsefundet – en analyse af Sösdalastilen og dens forudsætninger. *Aarbøger for Nordisk Oldkyndighed og Historie* 1969, s. 63-102.
- Mackeprang, Mogens B. 1952: *De nordiske guldbrakteater*. Aarhus.
- Magnus, Bente 1975. *Krosshaugfunnet. Et forsøk på kronologisk og stilhistorisk plassering i 5. årh.* Stavanger Museums Skrifter 9. Stavanger.
- Magnus, Bente, Gérard Franceschi & Asger Jorn 2005: *Fuglen, dyret og mennesket – i nordisk jernalderkunst*. Nordisk jernalder bind 2. København.
- Munksgaard, Elisabeth 1953. Collared gold necklets and armlets. A remarkable danish fifth century group. *Acta Archaeologica vol. XXI*, side 67-80.
- Munksgaard, Elisabeth 1966a: Guldfundet fra Kitnæs strand ved Jægerspris. *Nationalmuseets Arbejdsmark*, s. 5-20.
- Munksgaard, Elisabeth 1966b: A Gold Hoard from Kitnæs, Zealand from the Early Germanic Iron Age. *Acta Archaeologica vol. XXXVII*, s. 53-66.
- Nerman, Birger 1935: *Die Völkerwanderungszeit Gotlands*. Im auftrage der Kungl. Vitterhets Historie och Antikvitets Akademien. Stockholm.
- Nielsen, Jens N., Lise Bender Jørgensen, Elmer Fabech & Elisabeth Munksgaard 1985: En rig germanertidsgrav fra Sejlflod, Nordjylland. *Aarbøger for nordisk Oldkyndighed og Historie* 1983, s. 66-122.
- Nielsen, Jens N. 2000: *Sejlflod – ein eisenzeitlichen Dorf in Nordjütland*. København.
- Norberg, Rune 1931: Moor- und Depotfunde aus dem 5. Jahrhundert nach Chr. in Schonen. *Acta Archaeologica vol. II*, s. 104-111.
- Norling-Christensen, H. 1957: Haraldstedgravpladsen og Ældre Germansk Jernalder i Danmark. *Aarbøger for Nordisk Oldkyndighed og Historie* 1956, s. 14-143.

- Pentz, Peter 2010: Danefæ i et grænseland – to sønderjyske guldfund. I: Michael Andersen & Poul Otto Nielsen (red.): *Danefæ. Skatte fra den danske muld*. København, s. 125-128.
- Sonne Nielsen, Finn Ole & Margrethe Watt 2010: Sorte Muld – Et bornholmsk kongesæde? I: Andersen, Michael & Poul Otto Nielsen (red.): *Danefæ. Skatte fra den danske muld*. København, s. 144-148.
- Stidsing, Ernst 2009: Imitationer af frankiske glasdrikkebægre fra yngre jernalder. *Årbog 2008 – Kulturhistorisk Museum Randers*, s. 30-37.
- Storgaard, B. 1990: Årslev-fundet – et fynsk gravfund fra slutningen af yngre romersk jernalder. *Aarbøger for Nordisk Oldkyndighed og Historie* 1990, s. 23-58.
- Voss, Olfert 1954: The Høstentorp silver hoard and its period. A study of Danish find of scrap silver from about 500 AD. *Acta Archaeologica* vol. 25, s. 171-219.
- Wincentz, Lisbeth 2011: Stormandsgård på Nordbakken. *Museum Østjylland – Årbog 2011*, s. 18-23.
- Åberg, Nils 1918: Den Germanska stjärnornamentiken under 3- och 400-talet e.Kr. *Antikvarisk tidskrift för Sverige* del. 21 nr. 3, s. 1-51.
- Åberg, Nils 1936: Till belysande av det gotiska kulturinslaget i Mellaneuropa och Skandinavien. *Fornvännen* 31, s. 264-277.

Kirkemosegård – a votive site with ornaments from the Early Germanic Iron Age

The Kirkemosegård ornaments were recovered following a metal detector survey and subsequent archaeological investigations of the find site in a cultivated field with wet hollows at Spentrup, north of Randers (fig. 2). The archaeological investigations showed that the finds probably represent a votive deposit on the margin of a wetland area referred to on historical maps as Kirkemose (figs. 3-4).

The offering comprises a button-bow fibula, six scutiform and four circular pendants, all of gold (fig. 1). All the objects had been ploughed up and lay in the plough soil. The precise location where the gold objects had originally been buried could not be identified during the excavation, but careful recording of their distribution in the plough soil makes it possible to narrow down the area of their deposition. There is a concentration of finds roughly in the middle of the excavation trench, around which the other objects are distributed. It must be within this area that the ornaments were originally deposited (fig. 3).

This article includes a detailed description of the individual ornaments. In general terms, the fibula can be described as a hollow construction of sheet gold with a stabilising clay core (fig. 10). The upper surface is decorated with filigree consisting of very small rings of miniature beaded wire soldered on to and covering the entire surface (figs. 5 and 11). Along the edges, slightly heavier beaded wire has been used as a frame. The fibula measures c. 8 cm in length.

Gemstones and glass were mounted in cloisonné, in which the cells were formed

of smooth gold bands. Some of the settings contain red stones, probably garnets, while others hold a yellowish-green fragmented mass, presumably degraded glass (figs. 6, 8, 9, 12). On the foot of the fibula there is a stylised fish-like bird and two stylised bird's heads with curved beaks (fig. 13). The catch consisted of a silver pin construction (fig. 7).

The four circular gold pendants have diameters of 1.19-1.32 cm and a weight of c. 1.2-2.1 g (fig. 14). They are constructed in openwork with three rings of smooth or beaded filigree wire forming an edge. The suspension loops consist of ribbed gold band. Three of the pendants have the same pretzel-shaped motif at their centre – a kind of scutiform figure. Two of the pendants have two of these figures and the third has three. Soldering traces indicate that there were also originally motifs at the centre of the fourth pendant.

The six scutiform pendants can be divided up into two types, based on their size, method of manufacture and decoration. They do, however, possess common features. They all have a band-like ribbed suspension loop and are edged with beaded filigree wire. Moreover, at their sides, at the transition to the side-pieces, there are rings of filigree wire with bosses, two punched concentric circles or granulation spheres at their centre. This is interpreted as depicting the eye of an animal seen in profile. They probably represent bird's heads, where the side-pieces represent a curved beak. The round eye and the hooked beak are typical of the early animal style of the Early Germanic Iron Age. They constitute mirror images

about a vertical axis and there is thereby symmetry in their decoration.

The three small crescent-shaped pendants measure 1.21-1.23 cm at their broadest point and have a height of 1.18-1.23 cm from the top of the suspension loop to the base. They weigh 0.65-0.74 g. They were stamped using the same die and are decorated with filigree (figs. 15-16).

The three large crescent-shaped pendants have a width of 1.59-1.65 cm at their broadest point, a height of c. 1.5 cm and a weight of 1.12-1.82 g (fig. 17). They are individually decorated from the front with stamped circular patterns consisting of two concentric circles, pretzel-shapes – small representations of the form of these ornaments – and figures of eight in filigree as well as granulation in the form of individual gold beads.

The pendants show obvious traces of use wear, evident in that the outer surface of the beaded wire has been worn smooth along the edge. The beaded relief is more distinct inside the suspension loops (fig. 18). Greater wear is also evident on each side of these loops than further down the sides. This wear was possibly caused by spacers in the form of beads or knots intended to hold the pendants apart (fig. 18). Several of the pendants have visible wear to the suspension loops, interpreted as being due to suspension on a string, plaited leather thong or chain.

The Kirkemosegård ornaments were not found in a datable context and their age and origin has therefore been ascertained on the basis of a description and discussion of parallel finds.

There are not many gold filigree fibulas of Kirkemosegård type, but examples are known from Skodborg in southern Jutland, Elsehoved in southeast Funen and Kitnæs near Roskilde Fjord. There are also fragments from Rytterbakken on Bornholm (fig. 19), Adslev near Aarhus

and Nørre Tranders in Aalborg. On the basis of these parallels, the Kirkemosegård fibula is dated to the early 6th century AD. Filigree fibulas are only known from southern Scandinavia.

There are several known examples of circular pendants resembling those from Kirkemosegård. This ornament type can take various forms, but basically consists of a garland of smooth or beaded ring with a beaded wire running around the inside and outside. In most cases there are three rings, but examples exist with two or four rings. The centre of the pendant can be open or decorated with two or three pretzel-shaped motifs, various forms of crosses and spiral motifs (figs. 20-22). Apart from Denmark, this ornament type is also known from England, Norway, Sweden and southwest Germany. The circular pendants from Denmark are generally dated to the Early Germanic Iron Age.

Scutiform pendants are considered to be of Roman origin and are known from the late 2nd century AD. Their occurrence extends over a longer period of time and in many respects they represent a very heterogeneous group of finds that, in addition to pendants, also includes hanging ornamental plates on hair pins, jingle-plates on horse harness and tack and belt ornaments. The scutiform pendants show contacts towards the southeast to the Black Sea area – links that extend at least as far back as for example the Brangstrup hoard found in southeast Funen that includes examples thought to have been manufactured in the 4th century AD in the Black Sea area. Scutiform pendants have a wide geographic distribution and long period of use, as there are also records from the 7th century in England.

The execution of the ornaments, and motifs employed, show that they were probably manufactured in southern Scandinavia. Comparisons with the various

parallel finds indicate that the Kirkemosegård ornaments should be dated to the early 6th century AD. These are ornaments that clearly are worn, showing that they were either heavily used by their owner or of considerable age when offered.

On their own, these finds give only a very fragmentary picture of the local

cultural landscape in the Iron Age. Settlement traces and graves (fig. 23) that have been investigated demonstrate that the area was populated at this time, but they provide no indication of the immediate presence of the social elite of which the Kirkemosegård hoard is a clear expression (fig. 24).

Benita Clemmensen
Museum Østjylland