

**KUML
2013**

KUML 2013

Årbog for Jysk Arkæologisk Selskab

With summaries in English

I kommission hos Aarhus Universitetsforlag

Migration i førromersk jernalder

AF NIELS HENRIK KONSTANTIN-HANSEN

I denne artikel skal en række arkæologiske fund og skriftlige kilder fra Sydskandinavien og Sydøsteuropa behandles, der, endskønt relativt velkendte i f.eks. polsk og tysk arkæologisk litteratur, synes at være undsluppet opmærksomheden hos de danske arkæologer generelt, dog med enkelte markante undtagelser.

Udgangspunktet er monografien “Die Poieniști-Lukaševka Kultur”, som den rumænske arkæolog Mircea Babeș publicerede i 1993, samt en række af hans artikler. I Sydskandinavien har tilsyneladende kun Jes Martens og Flemming Kaul bemærket, at der kunne påvises en mulig “folkevandring” fra det nordtyske og muligvis også sydsandinaviske område i førromersk jernalder, noget der havde fortjent mere interesse.¹ Babeș’ monografi var nær aldrig blevet udgivet, omend den forelå i dissertationsform allerede i 1978. En egentlig publikation var planlagt til midten af 1980’erne, men der blev nedlagt forbud mod dens udgivelse af de rumænske censurorganer, der ikke var interesseret i arkæologiske “beviser” på en tidlig germansk tilstedeværelse på rumænsk territorium. Rent faktisk blev der fremstillet en rumænsk skrivelse i 1985, der udtrykkeligt nævnte Babeș kommende publikation ved navn og “anbefalede”, at den ikke blev sendt til trykkeriet, da den “på en subtil politisk baggrund svarede til kravene i den tyske historievidenskab”, som Babeș formulerer det i indledningen til sin publikation, da den endelig, efter regimeskiftet, udkom i 1993.² Det var dog lykkedes ham forinden at publicere en række artikler om samme emne.³

I forbindelse med denne migration er vi i den heldige situation, at vi kender migrationens bestemmelsessted og med nogenlunde sikkerhed også dens oprindelse, og at vi kan datere begge dele ret præcist. Det skal understreges, at formålet med nærværende artikel ikke er at søge efter de germanske stammers urhjem, etnogenese, eller lignende politisk suspekte aktiviteter.

Den tidsmæssige og geografiske ramme

Med La Tène periode A's indledning, som den kalibrerede C14-datering placerer 480 f.Kr., påbegyndes den periode i europæisk jernalder, som sædvanligvis kaldes den keltiske på trods af, at emner som keltisk identitet, etnicitet og sprog til stadighed er til diskussion. Den keltiske ekspansion begyndte omkring 400 f.Kr. eller ved begyndelsen af La Tène B1. Perioderne La Tène B-C kaldes i nogle værker for migrationens tidsalder, men i hvor høj grad der var tale om en egentlig migration eller snarere en bevægelse af idéer og materiel kultur er ligeledes et hedt omdiskuteret emne.⁴ Dog kan det fastslås, at ved udgangen af La Tène C2 er den materielle keltiske kultur blevet spredt fra Frankrig til Lilleasien, og keltiske stammer er trængt sydpå ind i Podalen, hvor de først truer de etruskiske besiddelser før derefter at tilføje romerne et knusende nederlag i 390 f.Kr. for atter senere i republikkens historie at blive trængt tilbage og romaniserede.⁵

De klassiske kilder og det arkæologiske materiale tilsammen efterlader meget lidt tvivl om, at ved slutningen af det fjerde århundrede f.Kr. var keltiske samfund veletablerede i det mellemste Donauområde og var begyndt at bevæge sig i retning af Transsylvanien. Det er først senere, henimod slutningen af første årtusind f.Kr., at den keltiske ekspansion trænger igennem Jernporten, Donauflodens løb gennem Karpaterne, og når Sortehavet, hvor keltiske stammer møder de thrakiske kulturer, og fortsætter over til Lilleasien, hvor de bliver kendt som *galatae*.

Den bredt definerede thrakiske kultur, her også getere og dakere, havde etableret en række kongedømmer ved den vestlige Sortehavskyst fra omkring 400 f.Kr. Gennem de græske kolonibyer langs kysten var der en stadig strøm af varer fra det thrakiske bagland – afgrøder, slaver, skind og metaller – og grækerne gengældte denne strøm med vin og prestigevarer og knyttede dermed de thrakiske kongedømmer tættere til de græske bystater.

På de nordpontiske steppeområder levede en række nomadefolk, der almindeligvis sammenfattes under navnet skythere. De var kommet fra Kaukasus fra det 8. århundrede og havde fortrængt de ligeledes nomadiske kimmere fra deres hjemegne. Fra omkring 400 f.Kr. fortæller de klassiske kilder, at en ny gruppe skythere, der normalt kaldes ved navnet sarmater (alternativt sauromaterer eller syrmatere), fordrev de oprindelige skythere fra deres bopladser langs den nedre del af Dnjepersfloden. Selvom der muligvis ikke har været den store udskiftning i befolkningen som helhed, står det klart, at den tidligere skythiske elite blev fordrevet fra store dele af deres territorier og endte ved Donaumundingen, hvorfra de tog på togter ind i det thrakiske område.⁶

Sarmaterne handlede ligeledes med grækerne, bl.a. gennem kolonibyen Olbia havn, men Olbia genvandt aldrig sin position fra den skythiske periode.

I Sydsandinavien var situationen, betragtet over et halvt årtusinde, ikke mindre kompleks og dynamisk. Kortene fig. 1 og fig. 2 viser de forskellige kulturgrupper i Nord- og Østeuropa ved den førromerske jernalders begyndelse og ved dens afslutning. Som det ses på det første kort, er den keltiske ekspansion kun lige begyndt og har endnu ikke nået Sortehavet eller Transsylvanien, ej heller er der større kontaktflader mellem den keltiske verden og Nordeuropa. En vigtig pointe med hensyn til de to kort er det store brud, der sker mellem ældre og yngre førromersk jernalder med hensyn til dannelsen af en række nye kulturgrupper. Den pommerske kulturgruppe opløses, og Milogradykulturen forsvinder for at blive afløst af Oksywie-, Przeworsk-, Zarubintsky- og Poienești-Lukaševka-kulturgrupperne. Specielt Poienești-Lukaševka-kulturen og Zarubintskykulturen opstår så pludseligt, at de fra flere sider bliver betragtet som resultater af migrationer. Mens dette, hvad

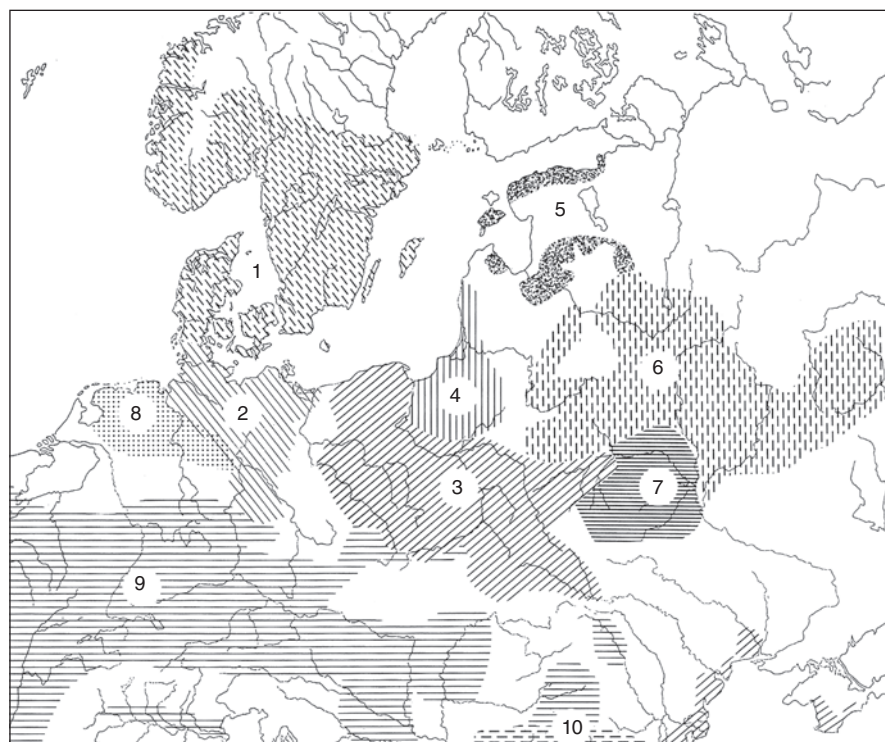


Fig. 1. Den ældre førromerske jernalder i Nord- og Sydøsteuropa. 1: Nordiske gruppe. 2: Jastorfkultur. 3: Pommerske kultur. 4: Vestbaltiske højgravskultur. 5: Estisk gruppe. 6: Østbaltiske skovzonekulturer. 7: Milogradykcultur. 8: Harpstedter-Nienburg-gruppe. 9: Keltiske grupper. 10: Getiske og thrakiske grupper. – Efter Kaul & Martens 1995.

The early Pre-Roman Iron Age in Northern and Southeastern Europe.

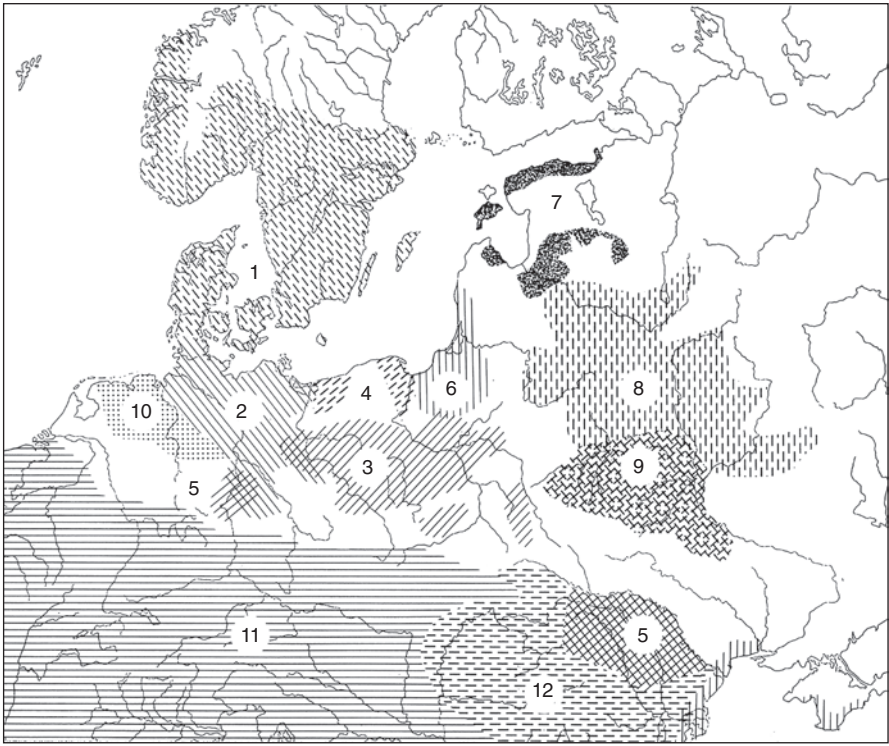


Fig. 2. Den yngre førromerske jernalder i Nord- og Sydøsteuropa. 1: Den nordiske gruppe. 2: Jastorfgruppen. 3: Przeworskgruppen. 4: Oksywiegruppen. 5: Områder med både Jastorf- og Przeworskindflydelse, i Lausitzområdet Gubingruppen og i Moldavien Poienești-Lukaševka-kulturgruppen. 6: Vestbaltisk højgravskultur. 7: Estisk gruppe. 8: Østbaltiske skovzonekulturer. 9: Zarubintskykulturen. 10: Harpstedter-Nienburger-gruppe. 11: Keltiske kulturer. 12: Getiske og dakiske kulturer. – Efter Kaul & Martens 1995.

The late Pre-Roman Iron Age in Northern and Southeastern Europe.

angår Poienești-Lukaševka-kulturen, er alment accepteret i vide kredse, i hvert fald i Mellemeuropa, er der stadig heftig debat om Zarubintskykulturen, der af nogle forskere anses for at være en tidlig germansk gruppe, af andre formodes at være en protoslavisk kultur. Det må pointeres, at Poienești-Lukaševka- og Zarubintskykulturene i deres materielle kultur og også gravskik viser hen i mod Jastorf- og Przeworsk-kulturene og dermed også har haft kontakter til dem. Med disse to nye materielle kulturers opståen er der dannet bro mellem Nordvesteuropa og Sydskandinavien og Sortehavsområdet.⁷

I Rumænien er der udgravet flere bopladser tilhørende Poienești-Lukaševka-kulturen med et omfangsrigt fundmateriale, mens materialet i Ukraine fortrinsvis består af løsfund. Fundmaterialet fra Rumænien kan deles i flere klas-

ser, såsom keramik, våben, smykker, værktøj, etc. Særligt iøjnefaldende er et antal af de såkaldte kronenhalsringe, der viser forbindelser til Sydskandinavien, Nordvesttyskland og det centrale og østlige Polen. Dertil kommer fund af såkaldte ildbukke, lergenstande, der sættes i forbindelse med ritualer omkring beboelseshusenes arne og ildsted; også de har en nordvestlig forbindelse.

Den alment accepterede tese om disse fund har siden midten af 1980'erne været, at de skyldes en indvandring til området fra netop det nordvesttyske og sydskandinaviske område omkring 200 f.Kr. Denne tese støttes både af de allerede omtalte genstande, og også af de skriftlige kilder fra de græske Sortehavskolonier, Pompejus Trogus, Pseudo-Skymnos og Protogenes fra Olbia-indskriften, der beretter, at netop på dette tidspunkt ankom to nye folkeslag til det nordlige Sortehavsområde. De nyankomne blev kaldt *bastarnae* og *skirie* i de klassiske kilder og blev betegnet som keltere. Dette i overensstemmelse med det klassificerende græske verdensbillede, der som en tidlig form for etnografi ordnede og inddelte folkeslagene efter verdenshjørner; bastarnerne og skirerne kom fra nord, fra de hyberboræiske lande, og følgelig måtte de være keltere. I dag kan der argumenteres overbevisende for, at de nyankomne grupper har været germansktalende. Jeg skriver helt bevidst *germansktalende* i stedet for *germanske* for at markere, at der er tale om en sproglig og ikke en etnisk identifikation. Identifikationen af de folkeslag, der beboede Centraleuropa, med benævnelsen *germanere* fulgte først langt senere, omkring 50 f.Kr., under Cæsars gallerkrige. Derfor anvendes der et lingvistisk udtryk, der ikke er bundet af de antikke etnografier, idet det må formodes, at Nordvesttyskland og det sydlige Skandinavien var germansktalende på det tidspunkt, mest af alt fordi der ikke er belæg for at antage andet, altså et negativt bevis. På den tid, hvor det giver mening at tale om germanske folkeslag, må det formodes, at den bastarnske og skiriske civilbefolkning var blevet assimileret i de lokale folkeslag, det være sig grækere, dakere eller sarmatere, idet de materielle efterladenskaber tilhørende Poienești-Lukaševka-kulturen ikke længere kan udskilles efter vor tidsregning begyndelse.

De antikke kilder til bastarnernes og skirernes færden omkring Sortehavet

I det følgende er historiske kilder refereret efter Babeş. De såkaldte bastarnere bliver nævnt i de græsk-romerske kilder over en periode på mere end 300 år. Her skal fokus rettes mod de tidlige kilder, dvs. de kilder, der beretter om bastarnerne inden for den tidsramme, som den materielle kultur sætter, og som der senere skal tales om, fra ca. 200 til 30-20 f.Kr.

Tidspunktet for deres første optræden i de skriftlige kilder er dog stadig omstridt. Der optræder en række kilder, der alle fra forskelligt hold er blevet kritiserede for at have været genstand for manipulation, både i oldtiden og senere. Således betegner Pseudo-Skymnos bastarnerne som nyankomne. Det er dog på ingen måde sikkert, at passagen henviser til den thrakiske kyst ud fra Demetrios fra Kallatis (omkring 200 f.Kr.), idet det pågældende tekststed blev rekonstrueret af udgiveren ud fra en betydeligt senere tekst.

En anden benævnelse – *dictique in excessu Bastarnici motus* – i prologen til den XXVIII bog af Pompejus Trogus bliver ligeledes anbragt i det 3. århundrede f.Kr., også selvom det er velkendt, at Pompejus Trogus havde for vane at flette hændelser ind i sine fortællinger, der ikke stod i nogen tidsmæssig relation til hovedhistorien.

Endelig kaster den vigtige æresindskrift for Protogenes fra Olbia to vigtige spørgsmål af sig. I indskriften nævnes et forbund mellem galaterne og skirerne imod Olbia, byen ved den sydlige mundning af Bugfloden. Det første spørgsmål er, om der med galatere virkelig menes keltere, der har bevæget sig så langt østpå, eller om der ifølge en for datiden karakteristisk forveksling er tale om bastarnerne. I hvert fald viser omtalen af skirerne i indskriften, at de germansktalende gruppers vandringer mod øst var begyndt på dette tidspunkt. Det andet spørgsmål berører dateringen af indskriften, der ifølge de forskellige kommentatorer svinger mellem begyndelsen af det 3. til det 2. århundrede f.Kr. Babeş selv er af den opfattelse, at selv med den mest tilbageholdende og minimalistiske tolkning af kilderne er der ingen tvivl om, at germansktalende befolkningsgrupper senest ved begyndelsen af det andet århundrede f.Kr. var trængt ind i områder i Østkarpaterne og det nordvest-pontiske territorium.

For årene 184-168 f.Kr. er der talrige udsagn af forskellige klassiske forfattere, der fortæller detaljerigt om bastarnernes krigsstog syd for Donau i Thrakien og Dardanien som lejesoldater for de makedonske konger Philip V og Perseus. Selvom disse kilder med henblik på bastarnernes folkemæssige tilhørsforhold og deres bopladser nord for Donau er temmelig upræcise eller endda selvmodsigende, er de dog værdifulde, i og med at de dokumenterer tilstedeværelsen af og den vigtige rolle, som dette folkeslag spillede for hændelserne i Sydøsteuropa. I sammenhæng med de samme hændelser står også en række epigrafiske dokumenter, der omhandler frigivelsen af bastarnske fanger i Delphi i årene 160/159 og 144/143 f.Kr.

Den næste række dokumenter i bastarnernes historie viser, at de var indblandet i begivenhederne i det pontiske og nedre donauområde, altså tættere på deres bosættelser. De kæmper i år 74 f.Kr. som lejesoldater i Mithradiates

Eupators hær, besejrer C. Antonius Hybrida i 61 f.Kr. foran Istros' mure på anmodning af beboerne i denne koloni og formentlig i forbund med geterne, og de kæmper imod dakerkongen Oroles.

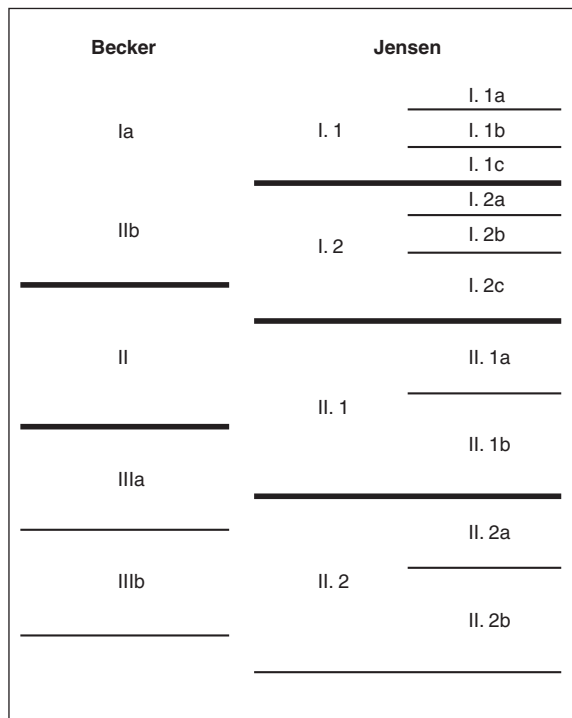
I årene 29-28 f.Kr. finder de begivenheder sted, i hvilke bastarnerne spiller en sidste afgørende hovedrolle ifølge de antikke historikere. Det drejer sig om deres angreb syd for Donau og i tilslutning dertil syd for Balkanbjergene, hvorpå romerne reagerer med de succesrige felttog under M. Licinius Crassus. Denne invasion, under hvilken krigerne er ledsaget af vogne med deres kvinder og børn, giver indtryk af, at bastarnerne under deres konge, Deldo, denne gang havde forladt deres bopladser øst for Karpaterne og søgte efter en ny hjemstavn. Betegnende nok falder dateringen af felttoget eller udvandringen sammen med de yngste grave på pladsen Dolinjany, hvis sidste faser er dateret til 30/20 f.Kr. Efter nederlaget og deres konges og mange af krigernes død søgte en del af de resterende bastarner tilbage over Donau, ifølge Dio Cassius, mens andre forblev syd for den. Fra begyndelsen af vor tidsregning optræder bastarnerne spredt i forskellige kilder som lejesoldater for forskellige magthavere i Sortehavsområdet og omkring Nedre Donau, men de optræder ikke længere som selvstændig entitet.⁸

Disse hændelser og deres forløb passer fortrinligt sammen med det arkæologiske materiale, som efter fundstederne hedder Poienești-Lukaševka-kulturen. Denne materielle kultur opstår ifølge dateringen af de ældste bopladsspor omkring 200 f.Kr. og forsvinder igen omkring 20/30 f.Kr. at dømme efter materialet på den gravplads, Dolinjany, der er yngst. Der er ingen fortilfælde for en sådan kultur i området; derimod viser dens gravskik og keramiske former mod Nordeuropa mod Przeworsk- og Jastorfgrupperne. I den ovennævnte Protogenes fra Olbia-indskrift nævnes stammen skirerne ved navn; dette navn er let at identificere trods dets alder, idet der er tale om en germansk-sproglig adjektivform med betydningen "de skinnende" eller "de rene".⁹ Dette peger også mod Nordeuropa, hvor de germansktalende stammer blev identificeret og navngivet af Cæsar omkring 50 f.Kr. I dette tilfælde er der altså tale om den ældste påviste germanske stammedannelse. Det er dog nærliggende at formode, at skirerne har antaget dette navn for at skille sig ud fra bastarnerne, der næppe har navngivet sig selv sådan. Det er ikke sandsynligt, at de græske kilder har nogen indflydelse på dette; hvorfor skulle de græske forfattere anvende et germansk ord til at beskrive en stamme, som de ifølge deres geografiske traditioner opfattede som keltisk? Dermed er også sagt, at den gruppe, der antog navnet skirerne, har gjort således efter migrationens afslutning; man kan altså ikke påvise, at der i Nordeuropa eller Sydskindnavien har eksisteret en stamme af samme navn.

Der skal tages nogle forbehold for den ligefremme konklusion, at man uden videre kan identificere bærerne af Poienești-Lukaševka-kulturen med de historiske bastarner. Det er som allerede nævnt ikke pointen med denne artikel, at der skal bedrives kulturkredsarkæologi i forbindelse med bastarnerne og skirerne. Kulturkredsarkæologien mente, at et givet folk var en historisk realitet, der kunne forfølges tilbage til dens etnogenese, fra hvilket øjeblik den stod fuldt dannet og færdig som entitet. Snarere må etnogenese opfattes som en kontinuerlig proces, idet den etniske identitet konstant udfordres og påvirkes i mødet med andre grupper. F.eks. er Poienești-Lukaševka-kulturens keramik af overvejende nordvesteuropæisk oprindelse, men rummer elementer fra både Jastorf- og Przeworsk-kulturen.¹⁰ Dette tyder på, at Poienești-Lukaševka-kulturen er et konglomerat af forskellige (keramiske) traditioner og ikke en entitet, der opstår ud af intet omkring 200 f.Kr.; disse traditioner er efter forfatterens opfattelse blevet indlemmet i forstadiet til Poienești-Lukaševka-kulturen, før den optræder i Moldavien og Ukraine, og før bastarnerne og skirerne optræder på den historiske scene i den pontiske region. Dette betyder, at entiteterne “skirerne” og “bastarnerne” først er blevet dannet efter gruppernes ankomst til den pontiske region.

Fig. 3. Diagram over faserne i den førromerske jernalder i Jylland efter hhv. C.J. Becker (1961) og C.K. Jensen (2005). – Efter C.K. Jensen 2005.

Diagram showing the phases of the Pre-Roman Iron Age in Jutland, after C.J. Becker (1961) and C.K. Jensen (2005).



Kronologiske diskussioner, et udgangspunkt

I det følgende gøres brug af Claus Kjeld Jensens reviderede kronologi for førromersk jernalder, eftersom den er det nyeste bud på en opdeling af de pågældende faser. Den har ud over sin nyhedsværdi den fordel, at den i modsætning til den ældre kronologi er statistisk forankret i et omfattende materiale fra især den jyske halvø, hvorfra – ud fra de materielle vidnesbyrd – i hvert fald en del af migrationsstrømmen må tænkes at komme. På fig. 3 ses Jensens nye (jyske) kronologi over for den ældre og stadig anvendte Beckerske kronologi. Den altovervejende nyskabelse er redueringen af Beckers tre hovedfaser til to hovedfaser. Det skal bemærkes, at systemet er “asymmetrisk” forstået på den måde, at C.K. Jensen sætter overgangen mellem de to hovedfaser – I og II – til omkring 200 f.Kr., hvor han ud fra sine analyser ser et brud i materialet. Det falder ham derfor naturligt at indordne sine to hovedfaser på hver sin side af dette skel. Dette betyder, at ældre førromersk jernalder, eller fase I, får en tidsmæssig udstrækning på omkring 300 år, mens yngre førromersk jernalder, eller fase II, varer 200 år.¹¹

Poienești-Lukaševka-kulturens kronologi

Mircea Babeș har som den forsker, der har beskæftiget sig mest med Poienești-Lukaševka-kulturen, opstillet en relativ og en absolut kronologi.

Det relative kronologiske forløb ses af fig. 4. Her er fire store gravpladser, Poienești, Lukaševka, Borosești og Dolinjany, hvor omfattende udgravninger har fundet sted, afbildet i forhold til antal af grave og anvendelsestid. Som det ses, er ingen af gravfelterne i brug i mere end højst to faser, mens fasean-

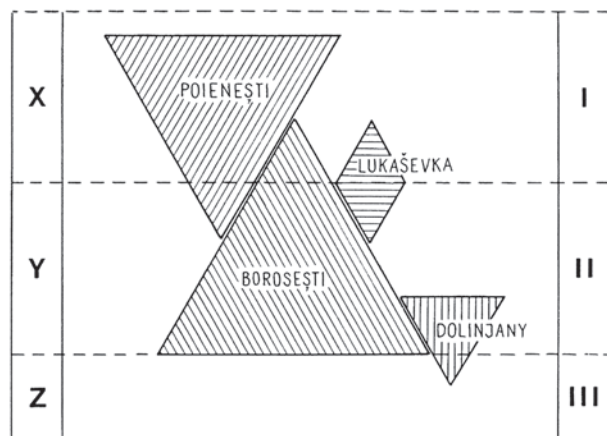


Fig. 4. Det relativt-kronologiske forløb af Poienești-Lukaševka-kulturgruppen vurderet ud fra de fire største og mest veldaterede gravpladser. – Efter Babeș 1993.

The relative-chronological course of the PLC based on the four largest and best-dated burial sites.

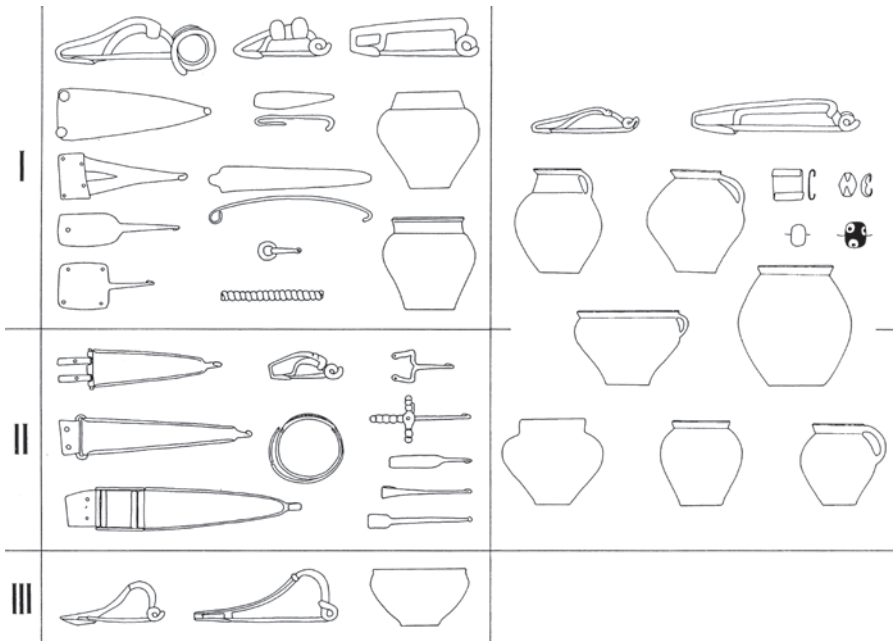


Fig. 5. Genstandsmaterialet fra gravene i de tre hovedfaser i Poienești-Lukaševka-kulturen. – Efter Babeș 1993.

The material assemblage from graves in the three main phases of the PLC.

tallet er tre i alt; x, y og z på venstre side af figuren angiver de tre lokale fundkombinationsmuligheder, som Babeș har udarbejdet. Fig. 5 viser genstandsmaterialet for de tre faser: en venstre række angiver genstandstyper, der er begrænset til én fase, mens den højre viser genstande, der kan forekomme i flere faser; som det ses, er tredje fase domineret af et meget sparsomt formforråd.

Den absolutte kronologi er baseret dels på de historiske kilder, som allerede er nævnt, dels på fundene af amforae importeret fra det græske kerneområde med produktionsstempler, der tillader en meget snæver datering. De ældste amforaeskår med stempler, der er fundet i Poienești-Lukaševka-kulturens område, er fremstillet mellem 185 og 176 f.Kr. Babeș understreger, at enkelte bosættelser og gravpladser kan have en endnu højere alder, som f.eks Poienești, hvorfor han sætter starttidspunktet for Poienești-Lukaševka-kulturen til omkring 200 f.Kr. Sluttidspunktet for det yngste gravfelt ved Dolinjany i Nordbukowina er sat til senest 30-20 f.Kr., ud fra La Tène-fibler i gravene.¹²

Kronehalsringe – typologi, kronologi og udbredelse

På trods af deres karakteristiske udseende er der skrevet forbausende lidt konkret om kronehalsringene som helhed. Dette skyldes i høj grad de store vanskeligheder ved at datere dem præcist. De første udførlige beskrivelser af ringene, så vidt det kan bedømmes, findes i Müllers “Ordnung af Danmarks oldsager II. Jernalder”¹³ og i Kostrzewskis “Die ostgermanische Kultur der Spätlatènezeit”.¹⁴ Dertil kommer en række diskussioner af nyere dato.¹⁵ Jeg har tilladt mig at opstille min egen typologi over kronehalsringene, der inkluderer både de tidlige nordiske ringe og de sene rumænske, moldoviske og ukrainske typer, fig. 6.

Ved behandlingen af kronehalsringene opstod der en række interessante problemstillinger.

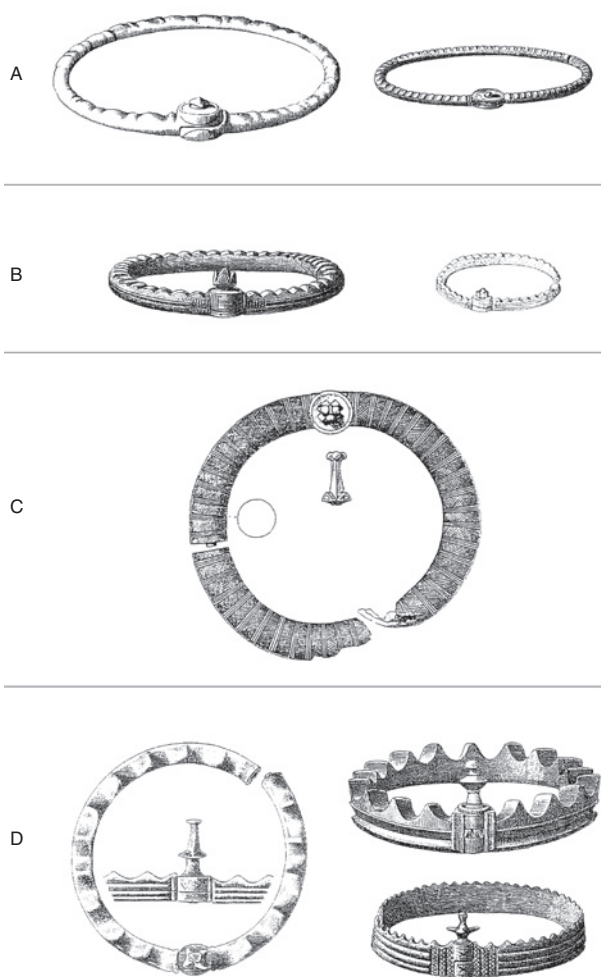
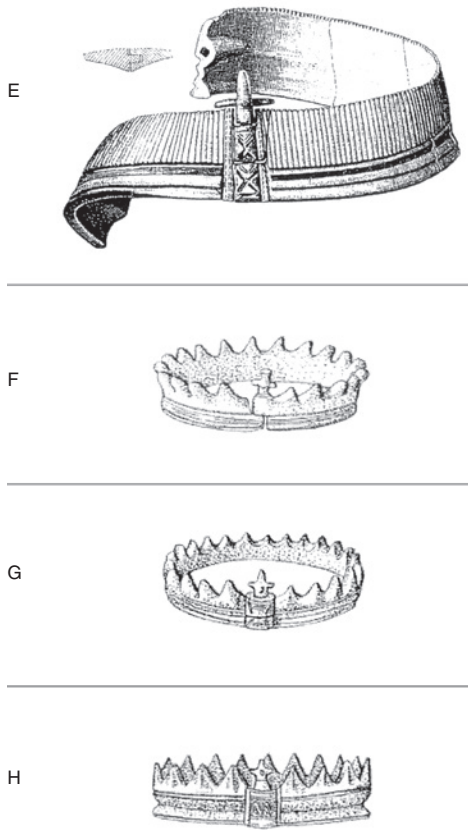


Fig. 6a. Forfatterens egen typologi over kronehalsringene. – Illustrationer fra Brandt 2001.

The author's typology for crown neck rings.

Fig. 6b. Forfatterens egen typologi over kroneshalsringene. – Illustrationer fra Rauchfuss & Schmidt 2004 (E) og Babeş 1988 (F, G, H).

The author's typology for crown neck rings.



Først og fremmest viste det sig umuligt ud fra den til rådighed stående litteratur at behandle kroneshalsringene under ét. Det skyldes, at ingen af de tre vægtigste værker om temaet, Shchukin, Babeş og Brandt, behandler hele det nuværende udbredelsesområde for ringene.¹⁶ Shchukin koncentrerede sig om de påståede keltiske forbilleder for ringene (mere om dette nedenfor) og beskæftigede sig derfor meget lidt med det skandinaviske område; Babeş foretog et udvalg af ringene, der ikke inkluderede tidlige eksemplarer, og dertil kommer, at der er gjort flere fund siden hans publikation; og endelig kom Brandt med den mest udførlige oversigt over ringenes udbredelse hidtil, men på grund af hans udgangspunkt i Jastorfkulturen – som ud fra hans kortmateriale åbenbart stopper ved den nuværende tysk/polske grænse – begrænsede han sig til det primære udbredelsesområde, Forbundsrepublikken Tyskland og Kongeriget Danmark inden for deres nuværende grænser. Hermed havde de tre forfattere hver sin kronologi, typologi og udbredelse, der ikke nødvendigvis supplerede hinanden på en konstruktiv måde. For at lette forståelsen af ringenes

typologi og udbredelse var det derfor nødvendigt at konstruere nye kort og danne en ny typologisk rækkefølge, se fig. 6, 7 og 8.

Der er enkelte ringe i de gammeldanske og svenske områder, der ikke er medtaget, da de kun figurerer i upublicerede magisterspecialer o.lign., som der ikke har været adgang til.

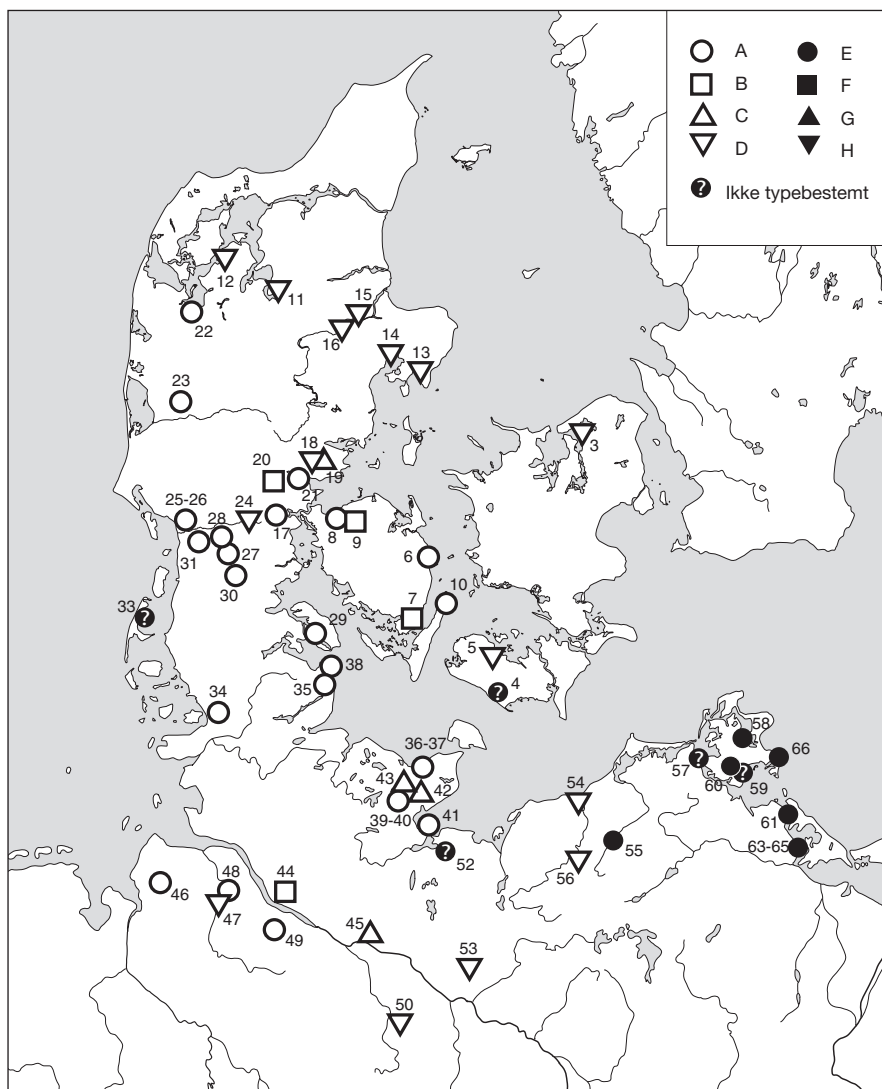


Fig. 7. Fordelingen af kronehalsringe i Danmark, Sverige og Nordtyskland. – Efter Kaul & Martens 1995, Brandt 2001 og Rauchfuss & Schmidt 2004.

The distribution of crown neck rings and Dronninglund-Havor neck rings in Denmark, Sweden and Northern Germany.

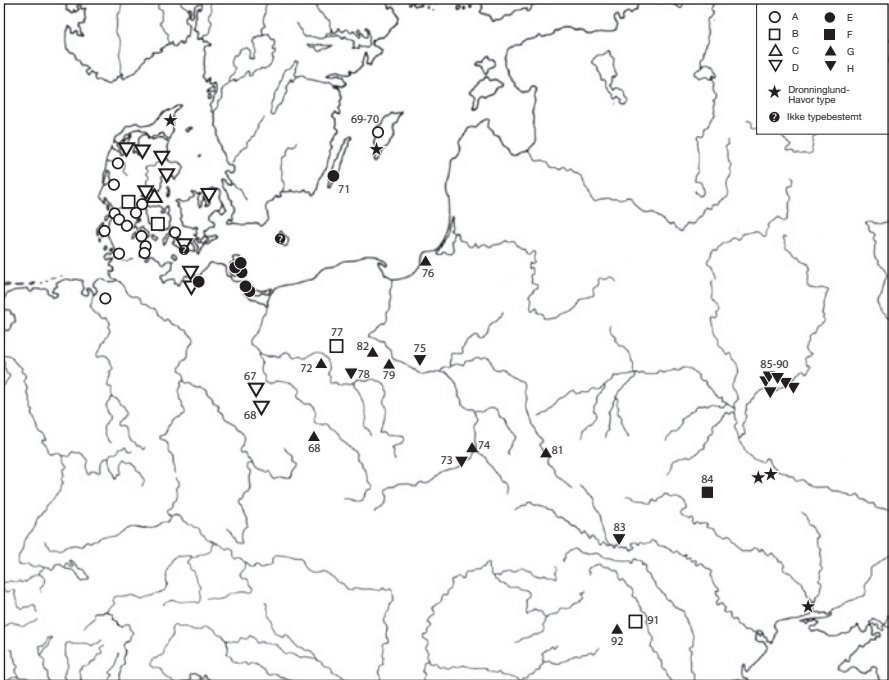


Fig. 8. Fordelingen af kronehalsringe og Dronninglund-Havor-halsringe i Polen, Ukraine og Moldavien. – Efter Dabrowska 1988, Shchukin 1992 og Babeş 1993.

The distribution of crown neck rings and Dronninglund-Havor neck rings in Poland, the Ukraine and Moldavia.

Mens den typologiske udvikling er relativt ukompliceret, er den kronologiske udredning straks mere vanskelig, idet kun 10 ud af 92 ringe er fundet i kombination med andre genstande, dvs. i gravfund. Alle øvrige ringe er fundet enkeltvis uden andre genstande til støtte for en datering. De løsfundne ringe forekommer oftest i moser eller vådområder, sjældnere på tør grund. Dette støtter påstande om, at de har en sakral karakter og således står i forlængelse af deponeringerne fra yngre bronzealder.¹⁷ De ti gravfund er fra henholdsvis Danmark (en), Tyskland (otte) og Polen (en), men kun tre af de ti grave indeholder materiale, der tillader præcis datering. Det lader sig heller ikke med fuldstændig sikkerhed afgøre, hvorvidt kronehalsringene udelukkende er mands- eller kvindesmykker, omend nogle forhold taler for, at der i hvert fald i nogle tilfælde er tale om kvindesmykker. Ved Netzebandfundet blev der i samme urne både fundet en kronehalsring og en énleddet bæltehage.¹⁸ Kostrzewski skriver, at han ud fra fundsammenhænge i mere end 200 grave fra de dengang øst-tyske områder sluttede sig til, at der er tale om et stykke kvindeligt dragtudstyr,

idet det ofte er *vergesellschaftet* med genstande, som må tænkes at tilhøre den kvindelige sfære, såsom synåle og tenvægte og dertil to fibler eller mere.¹⁹ Det skal dog nævnes, at ingen af de ti ovennævnte grave er kønsbestemt, såfremt dette overhovedet er muligt i forbindelse med den ligbrændingsskik, der er fuldstændig dominerende i førromersk jernalder.

Der er to fremherskende teorier om kronhalsringes oprindelse og kronologi.

Ifølge Brandt opstår kronhalsringene som en syntese mellem de nordiske bronzealdervulstringe med deres ribbede ornamentik og (i de tidlige faser) ornamentikken og lukkemekanismen fra de såkaldte vendelringe (både de såkaldt ægte og de såkaldt falske ringe). Brandt daterer de tidlige former til La Tène B1 og B2, mens de mere udviklede former først optræder i overgangen mellem La Tène C1 og C2.²⁰

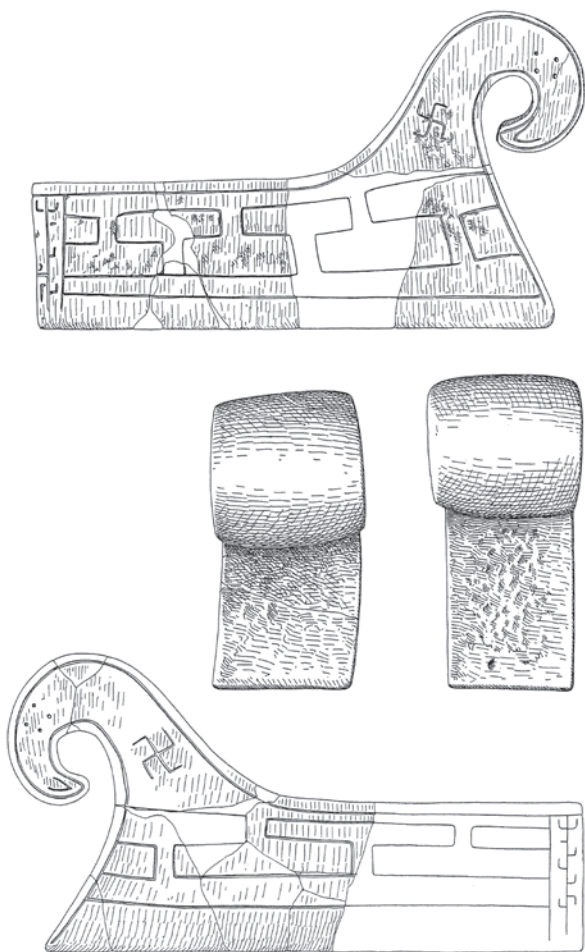


Fig. 9. Rekonstruktions-
tegning af de to mest vel-
bevarede ildbukke fra
udgravningen ved
Ghelăiești. – Efter Babeș
og Mihăilescu-Bîrliba
1971.

Reconstruction drawing
of the two best preserved
andirons from the exca-
vation at Ghelăiești.

Shchukin derimod er af den opfattelse, at kronehalsringene skal ses som et resultat af indflydelse fra de keltiske områder. Han sætter deres starttidspunkt til (ikke senere end) perioden 290/263 f.Kr. eller slutning på Duchsov-Münsingen-horisonten og overgangen til La Tène B2. Duchsov-Münsingen-fasen er kendetegnet ved den såkaldte larve- eller larvefodsstil (caterpillar style), hvor torques, fibler etc. er dekoreret med organisk formede vulster. Shchukin ser dette som oprindelsen til de ribber, der kendetegner de tidlige ringe. I den følgende fase, B2, optræder i de keltiske områder den såkaldte plastiske stil, der, som navnet antyder, er kendetegnet ved plastiske og karvsnitte ornamerter. Disse stilistiske detaljer optræder ifølge Shchukin også på kroneshalsringene, navnlig på den tap, der holder ringsammenføjesningen lukket. Denne er i nogle tilfælde, fortrinsvis på type IV-ringe (Shchukins typologi), udsmykket med små kugler, der er dekorerede med korsformede ornamerter. Den samme form for udsmykning ses på mellem-La Tène-fibler. Fibler med korsudsmykning kendes også fra Danmark,²¹ hvor de nyeste undersøgelser placerer dem i periode II.1a,²² altså den ældste del af yngre førromersk jernalder. Shchukin daterer de tidlige ringe til La Tène B2b, altså perioden mellem 279 og senest 229 f.Kr. Hans ringe af type II-IV falder fra C1a til tidligt i C2, mens den sidste, fuldt udviklede kronehalsring, type V, falder midt i C2, altså omtrent 150 f.Kr.

På trods af forskellen i fremgangsmåde kommer Brandt og Shchukin altså frem til nogenlunde samme resultat. Problemet med denne fremgangsmåde ligger i det forhold, at stilistiske træk kan ligge i dvale i lang tid, for så at blive taget i brug igen. Derfor kan parallellerne til La Tène-fiblen kun bruges som et indicium på dateringen af ringene til den yngre del af førromersk jernalder. De ovennævnte tre gravfund giver ikke mange yderligere informationer. Dette er det nærmeste, vi kommer en datering.

Hvad angår den geografiske fordeling af ringene, henvises der til de to kort fig. 7 og fig. 8. Ud fra disse må kerneområdet for de tidlige typer siges at være Danmark. I hvert fald er i det mindste en del af ringene fremstillet her, som et nyt fund fra Egebjerg lidt nord for Horsens viser.²³ Der er otte ringe i det nuværende Ukraine, to i det nuværende Moldavien og ni i Polen ud af i alt 92 ringe i Europa (forfatterens optælling). Kaul og Martens benytter denne spredning som grundlag for at betegne fordelingen som retningsangivende, idet de påpeger, at de polske bronzer peger i flere retninger, nemlig mod øst og mod Zarubintskykulturen og dens østlige periferi, hvor de ukrainske kronehalsringe er deponeret, og mod sydøst i retning af Moldavien og Rumænien, hvor de sidste to ringe er fundet, hvis man følger Babeş' optælling. Kaul og Martens er ydermere af den opfattelse, at ringene er produceret lokalt, men at de følger nordvestlige forbilleder.²⁴

Kronehalsringenes geografiske spredning

Kronehalsringene i deres kontekst i Danmark og Nordtyskland må antages at være religiøse votivgaver, fordi de er nedlagt enkeltvis i moser og på tør bund, som en forlængelse af de deponeringer i fugtige lavninger, der fandt sted i sen bronzealder. Ud fra koncentrationen af kronehalsringene i Nordtyskland og Jylland og det ene fund fra Egebjerg ved Horsens, der indeholdt støbeforme og lerkerner, må det anses for sandsynligt, at ringene er fremstillet i disse områder med religiøse og repræsentative formål for øje.²⁵ Dette må tænkes at være deres oprindelige formål. En rolle som handelsobjekt kan stort set udelukkes, da kronehalsringene stort set ikke forekommer i de kontekster – være sig handelsdepoter og bopladsfund – man i givet fald ville forvente dem i. Spørgsmålet er så, om kronehalsringene får tildelt en ny rolle under migrationen, efterhånden som bærerne af deres traditioner, traditionskerne, kommer i kontakt med fremmede folkeslag.²⁶ Det er der flere forhold, der tyder på. Kaul og Martens påpeger, at kronehalsringene er fundet i periferien af nogle af de kendte arkæologiske kulturer fra den pågældende periode, Przeworsk-kulturen og Zarubintskykulturen; specielt med henblik på Przeworsk-kulturen er det tydeligt, at halsringene ligger langs den rute, der formentlig har ført migranterne nord og syd om den pågældende gruppes territorium, fordi de velsagtens ikke har fået lov at passere igennem det.²⁷ Ligeledes er det tydeligt, at den gruppe, der sandsynligvis er endt i Ukraine, har fundet det nødvendigt at markere sig langs Zarubintskykulturens østgrænse. Det vil altså sige, at halsringene er gået fra at være udelukkende religiøse markører til også at have en funktion som etniske symboler, der særligt kendetegner en gruppe, eller gruppens område. Muligvis skal man forestille sig, at den traditionskerne, der har ført viden om ringene og deres rituelle brug til Zarubintskykulturens domæne, er blevet integreret i samme, hvorefter de har anvendt de sene halsringe som etniske-rituelle markører over for deres naboer, måske sarmatiske stammer, der ikke havde denne markør. Alternativt kunne man forestille sig, at den nordtyske/sydskandinaviske traditionskerne har bosat sig i Zarubintskykulturens østlige periferi og har brugt halsringene som markører over for både Zarubintskygruppen og de sarmatiske stammer. Som en tredje mulighed, nævnt af Kaul og Martens, kan man forestille sig, at Zarubintskygruppen, der opstår i yngre førromersk jernalder, selv er et produkt af de omtalte migrationer, og at de bruger halsringene som en form for territoriale markører over for de sarmatiske grupper, der lever på de ukrainske stepper.²⁸ Undersøgelser har vist, at den materielle kultur får en større rolle som etnisk markør under stressede forhold i takt med, at grænserne mellem de etniske grupper bliver mere markante.²⁹ Det er sandsynligvis dette, der kommer til udtryk i de to grupper af deponeringer.

Det er allerede påpeget, at kronehalsringene med stor sandsynlighed har tjent som etniske markører på ruten fra Nordtyskland og Sydsandinavien til Rumænien og Ukraine. Ud fra vores kendskab til deponeringen af ringene må det antages, at de har beholdt deres rituelle formål på ruten, idet de ikke f.eks. begynder at indgå i andre fundsammenhænge; der ses her bort fra de ti ringe, der er fundet i grave, idet de udgør en forsvindende lille del af det samlede materiale, og fordi de ni af dem findes i Jastorfkulturens kerneområde, hvor traditionen med ringdeponeringerne opstod. Ringbegravelserne må derfor skyldes exceptionelle omstændigheder.

Under den forudsætning, at dateringen af de enkelte ringtyper er korrekt, er der et forhold, der er slående, når man betragter fig. 8, og det er de enkelte, meget tidlige ringe, der er deponeret blandt de typologisk sene typer. Det drejer sig om den meget tidlige ring, der findes i Moldavien, den ligeledes tidlige ring i Polen og den lidt senere ring, der er fundet for sig selv i Ukraine. Deres tilstedeværelse må betyde, at disse ringe har fulgt med migrationsstrømmen, måske i rituelle specialisters besiddelse. Disse må, for at ringene har kunnet nå deres bestemmelsessted, have været en del af den traditionskerne, som er udgået fra oprindelsesstedet. Nye ringe er blevet støbt lokalt under migrationen, hvilket har videreført ringenes typologiske udvikling.

Hvad deponeringstraditionen angår, indgår kronehalsringene ikke i nye kontekster under eller efter migrationen. Det er derfor sandsynligt, at de ikke har været anvendt som handelsvare i økonomisk forstand. Den rituelle handel, hvor ringene bliver givet til overjordiske magter som votivgave, ser derimod ikke ud til at have været forandret; det etniske aspekt, som ringene muligvis har fået under migrationen, har ikke medført nogen synlige ændringer i deponeringsskikken.

Ildbukke

De såkaldte ildbukke er en fundkategori, der om muligt er endnu mere uudforsket end kronehalsringene, omend de forekommer relativt hyppigt i bopladssammenhænge. Ildbukkene findes i et utal af former, og der er aldrig opstillet en typologi for dem. Fælles for dem er, at det store flertal er dårligt brændt og er fremstillet af dårligt magret ler.³⁰ Ildbukkene dateres, som allerede nævnt, ud fra fundkonteksterne på bopladserne; de strækker sig i tid fra ældre førromersk jernalder til ældre romertid. Ifølge Heiko Steuer må der ligge uanede mængder af disse ildbukke på museerne i hele Nordeuropa, og de bliver formentlig aldrig bearbejdet.³¹

Mircea Babeş og Virgil Mihălescu-Bîrliba publicerede i 1972 en række fund fra såkaldt bastarnske bopladser i Moldavien, hvoriblandt var en række fragmenter af ildbukke af det, Babeş betegner som germanske typer.³² Fra udgravningen ved Ghelăieşti stammer en række fragmenter, der kunne rekonstrueres til rester af i alt fire ildbukke, hvoraf de to må have udgjort et par, se fig. 9 og fig. 10. På trods af den ret grove magring virker genstandene ret fine i udførelsen, da overfladen er glattet, og ifølge Babeş har ornamentikken oprindelig været inkrusteret. Disse nærmest kaneformede objekter, der er forsynet med et indre hulrum, har måske fungeret som en art glødeskjul. Der er dog intet til hinder for, at de også har haft en sakral funktion. Dette indikeres også af mæanderslyngningen, der går igen på gravkeramikken i Sydsandinavien og Nordeuropa i den allersidste fase af førromersk jernalder og i romersk jernalder.³³ I den rituelle retning peger også de to svastikaer på opsatsen på ildbukkene. Som Babeş påpeger, er der en påfaldende lighed mellem ildbukkene fra Ghelăieşti og de nordvesttyske typer. Fundene fra Ghelăieşti blev gjort i en grube, der indeholdt keramik, hundeknogler, lerklining (stadig med aftryk af de bærende dele af huskonstruktionen) og ildskørnede sten.

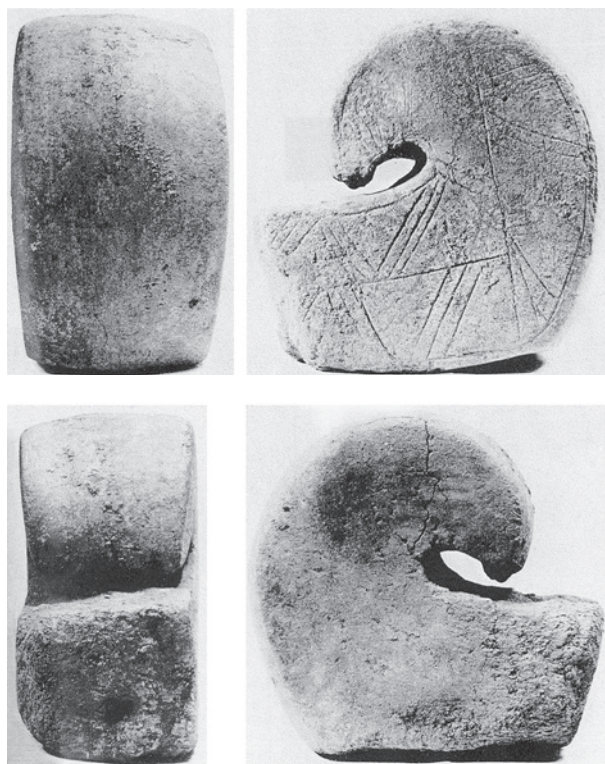
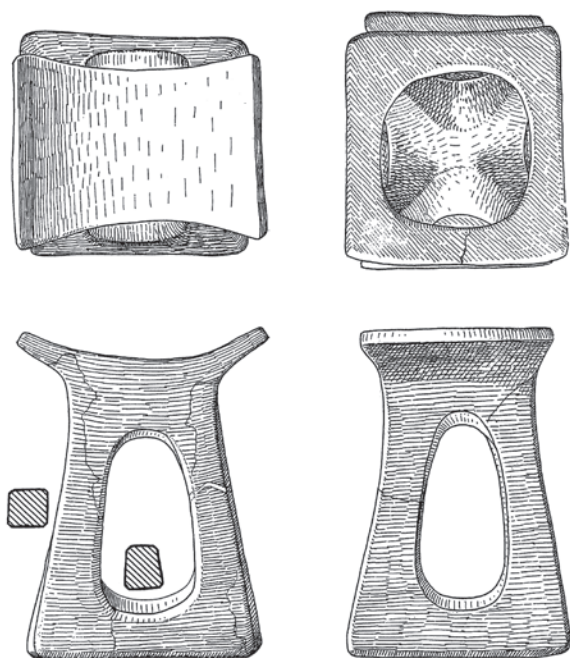


Fig. 10. Nordvesttysk (Hamburg-Hannoverområdet) ildbuk fra førromersk jernalder. – Efter Steuer 1973.

Pre-Roman Iron Age andiron from Northwest Germany (Hamburg-Hannover area).

Fig. 11. Den 12 cm høje ildbuk fra Borosești. – Efter Babeș og Mihăilescu-Bîrliba 1971.

The 12 cm tall andiron from Borosești.



Fra udgravningen ved Borosești stammer en ildbuk, der i rekonstrueret form har en højst særegen facon, se fig. 11. Den kun 12 cm høje lergenstand udmærker sig ved omhyggelighed og nøjagtighed i konstruktionen og en meget fin magring; dog er den uregelmæssigt brændt. Ildbukken blev fundet tilsyneladende bevidst destrueret i en grube, der derudover indeholdt dyreknogler og rester af husholdningskeramik af både “bastarnsk” og dakisk type. Rester af en rhodisk amfora bærende navnet på magistraten Aristeidas giver en datering: perioden 220 til 180 f.Kr. Babeș mener ud fra dette at kunne udlede, at gruben er lukket ikke senere end midten af det andet århundrede f.Kr. Han opstiller den hypotese, at de to gruber fra Ghelăiești og Borosești er af sakral karakter; der skulle være tale om de rituelle nedlæggelser af to huse, der oprindeligt havde stået på pladsen.

Det er nærliggende at forestille sig, at disse ildbukke, i hvert fald de mere kunstfærdige af dem, har haft en sakral betydning med tilknytning til hjemmets arne eller ildsted. Hvad præcist disse religiøse forestillinger har indeholdt, er selvfølgelig gået uigenkaldeligt tabt.³⁴

Paralleller til de moldoviske ildbukke findes både i Nordtyskland og Danmark, som det ses af fig. 12. Det skal dog bemærkes, at med den ringe opmærksomhed, som ildbukkene har fået, er det sandsynligt, at den faktiske udbredelse er langt større, end kortet viser.

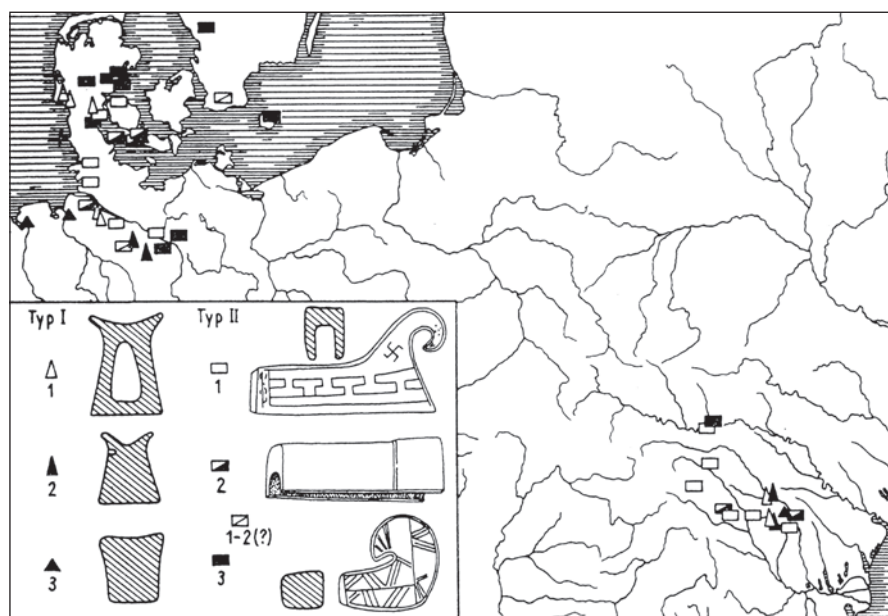


Fig. 12. Udbredelseskort over de forskellige typer nordtyske og sydsandinaviske ildbukke. Sandsynligvis er ildbukkene langt mere udbredt, end kortet viser, idet de sjældent har fået den store opmærksomhed i litteraturen. – Efter Babeş 1988.

Distribution map for the different types of Northwest German and South Scandinavian andirons. The types are probably more widespread than shown here, as they have rarely been given much attention in the literature.

Keramik

Det har ikke været muligt at finde nogen direkte forbilleder for Poieneşti-Lukaševka-kulturens keramik, men den skal i det følgende kort behandles. I Babeş' monografi fra 1993 konstateres det, at Poieneşti-Lukaševka-kulturen ikke kun gør brug af deres autochtone, og, må man formode, medbragte keramiske traditioner, men at der på de undersøgte pladser fra Poieneşti-Lukaševka-kulturen både er keramik, der tilhører de bastarnske (og skririske?) stammer, lokal geto-dakisk keramik, græsk lertøj (Babeş pointerer specielt tilstedeværelsen af amforae fra Rhodos) og rester af La Tène-keramik. Den sidste type keramik forekom også i Moldavien inden de germansktalende stammers ankomst, så der har naturligt nok allerede været keltisk aktivitet inden da.

Poieneşti-Lukaševka-kulturens egen keramik er udelukkende håndlavet i modsætning til den drejede keramik, der forekommer i de græske kolonier. Som tilfældet også er i de fleste andre kulturer, falder keramikken i to grupper:

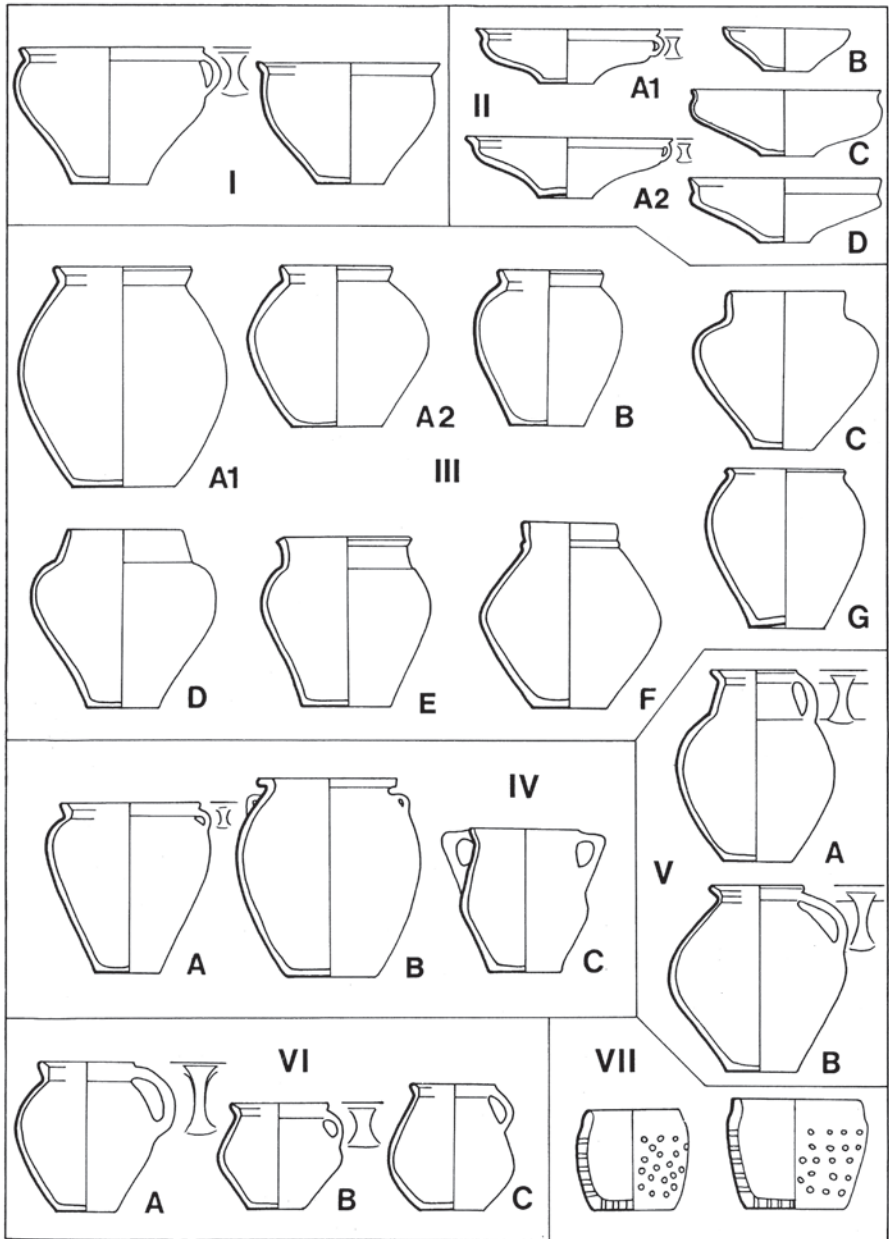


Fig. 13. De syv hovedgrupper i Poieniști-Lukașevka-kulturgruppens gravkeramik. Den almene Jastorfkarakter er tydelig. – Efter Babeș 1993.

The seven main groups of PLC funeral pottery.

Den finere keramik, der fortrinsvis forekommer i gravene, og den groft tillavede keramik, der forekommer på bopladserne. Den sidste gruppe er ikke endnu undersøgt og rekonstrueret i tilstrækkeligt omfang til, at der kan laves oversigter over den, på grund af dens store grad af fragmentering. Fig. 13 viser de syv hovedgrupper i den finere keramik, som Babeş har opstillet. Omend deres generelle Jastorf-karakter er tydelig, findes der ikke direkte paralleller til alle grupperne inden for Jastorf-kulturens kerneområde. F.eks. er typegruppe II, skålene, bedst kendt fra Przeworsk-kulturens område.

Konklusionen må være, at Poienesti-Lukaševka-kulturen på dens vej gennem Sydøsteuropa har optaget elementer af den lokale keramiske kultur, hvis ikke ligefrem medlemmer af lokalbefolkningen har sluttet sig til dem og har medbragt deres egne traditioner.³⁵

Det førromerske samfund og mulige forklaringer på migrationen

Som allerede formuleret af Martens, er den førromerske jernalder på mange måder et forsømt område.³⁶ Kronologisystemet er først for nylig, efter 40 års stilstand, blevet belyst kritisk og af flere forskere forsøgt revurderet og fornyet. De større linjer og den samfundsmæssige fortolkning finder man kun i Lotte Hedeagers "Danmarks Jernalder" fra 1990 og Jørgen Jensens populærvidenskabelige synteseværk, "Danmarks Oldtid III, Ældre Jernalder" fra 2003, og det på trods af, at den førromerske bebyggelses- og gravpladsstruktur efterhånden er særdeles godt belyst gennem en række arbejder af bl.a. Steen Hvass og Leo Webley.³⁷ Dette er formentlig betinget af den relative fundfattigdom i specielt den tidlige del af førromersk jernalder med dens metalfattige gravpladser.

Ikke desto mindre ser man dog efterhånden konturerne af en udvikling i den ældre del af jernalderen, der, som det er erkendt af C.K. Jensen og J. Martens, falder i to dele, og hvor skillelinjen synes at gå ved omkring 200 f.Kr, hvor der sker et brud i materialet, hvad angår både bebyggelsesstrukturen, gravpladserne og også den materielle kultur. De gamle fællesgravpladser og bebyggelser opgives, og nye anlægges. Samtidig begynder der at optræde våben og importerede metalkar i gravene, således at grundlaget for den import, der kendetegner romersk jernalder, kan siges at være skabt her.³⁸

Den tidlige eller ældre del af førromersk jernalder kan med nogen ret siges at være præget af stilstand og isolation, ligesom den sidste del af bronzealderen. Omend der forekommer tidlige La Tène-former blandt fiblerne, og dele af mellem-La Tène-bælter når herop omkring 300 f.Kr. og indgår i de jyske bronzebælter, er det generelt meget småt med importen og dermed med kon-

takten til Europa, som på denne tid ligger under for den keltiske ekspansion.³⁹ Dette er især tydeligt i gravgaverne i de relativt simple og ensartede grave, der giver et indtryk af et relativt egalitært samfund (se dog nedenfor), hvor overgangen til dødsriget betyder en indtræden i en udifferentieret gruppe af forfædre. Ligeledes kan der argumenteres for, at der i den tidligste jernalder ikke blev lagt stor vægt på den enkelte husholdning, eftersom gårdsanlæggene synes at have en relativt kort levetid; efter at denne var udlevet, blev gården erstattet af anlæg af samme karakter.⁴⁰

At gravskikken kan give indtrykket af en egalitær model for samfundsstrukturen betyder dog ikke, at samfundet var fredeligt eller begivenhedsløst. Derom vidner fund som Hjortspring og Krogsbølle. Her findes de våben og dermed de tegn på social hierarkisering, der mangler i gravene. Hjortspringfundet, der er dateret til ca. 300 f.Kr., indeholdt foruden den meget omtalte båd eller "krigskano" et større antal våben, nok til at bevæbne, hvad der svarer til fire bådsbesætninger. Et mindretal af disse krigere var bevæbnet med sværd (og enkelte var iført ringbrynje), mens det store flertal benyttede sig af lanser og kastespyd og desuden var udrustede med keltisk inspirerede træskjolde. Deraf udleder bl.a. Randsborg, at der eksisterede en kommandostruktur svarende til den græske falanks, og at der dermed også eksisterede højere rangerende personligheder, i hvert fald på militært plan.⁴¹

Ligeledes kan kronehalsringene, som i deres tidlige former også var i brug i den ældre førromerske jernalder, tænkes at have tilhørt rituelle specialister, der på grund af deres viden om kult og ritual stod uden for eller over det brede samfund. Det påpeges dog fra flere sider, at et reelt, stramt organiseret hierarki ikke var trådt i skikkelse på dette tidspunkt.⁴² Dette ligger latent i samfundet, idet hver enkelt husholdning var en separat produktiv enhed, der selvstændigt kunne akkumulere ressourcer. Det er dog først fra omkring 200 f.Kr., at den akkumulerede rigdom bliver investeret i fremmede prestigeobjekter, der i mange tilfælde nedlægges i gravene for at markere stormændenes eller krigerens status. Dette hænger tidsmæssigt sammen med dannelsen af de første landsbyer eller i hvert fald mere samlede strukturer, som det er konstateret ved Hodde. Og eftersom de udgravede strukturer dér synes at indikere, at det enkelte gårdsanlæg kunne bebos over flere generationer, kunne ejendom og brugsret til jord formentlig nedarves, og det blev dermed lettere at akkumulere værdier, der kunne investeres i prestigeobjekter, en udvikling der fortsætter indtil den store reorganisering omkring 200 e.Kr.⁴³

At bedømme de førromerske samfunds etniske identitet er en overordentlig vanskelig opgave. Som her nævnt, sker identifikationen af de stammer, der boede omkring og øst for Rhinen, med ordet "germanere" først omkring 50

f.Kr., under Gallerkrigene; oprindeligt har det muligvis været navnet på en enkelt stamme, men er derefter blevet udvidet til at betegne alle folkeslagene øst for Rhinen over til en ikke nærmere bestemt østlig grænse på de nuværende ukrainske stepper, hvor sarmaterne var den dominerende etniske enhed. At ville føre denne betegnelse tilbage i tid og applicere den på de førromerske samfund er udtryk for manglende forståelse for begrebets indhold. Det kan heller ikke uden videre sandsynliggøres, at de stammenavne, der optræder hos Tacitus og beslægtede kilder, såsom svebere, vandaler, chaukere etc., har en lang forhistorie, idet sådanne konglomerater meget hyppigt forsvinder ud af de antikke kilder efter relativt kort tid. I den dynamiske periode, som den førromerske og romerske jernalder må betegnes som, er det sandsynligt, at nogle stammeforbund kun har en varighed på et par hundrede år. Dette er dog ikke altid tilfældet; som bekendt har stammer eller stammeforbund som goterne eller vandalerne en lang levetid, i hvert fald ifølge de antikke og tidligmiddelalderlige kilder. Men der er formentlig ikke tale om egentlige etniske enheder i klassisk forstand, men om såkaldte *Männerbünde* med en meget fast traditionskerne, der gennemfører militære kampanjer i stedet for egentlige folkevandringer.⁴⁴ Det kan postuleres, at de etniske enheder i Norden, som nævnes hos Tacitus, det være sig chaukere, cimbrere eller teutonere, næppe har eksisteret før det store brud i den sene førromerske jernalder – hvis de i det hele taget er korrekt overleveret – og først er trådt i skikkelse efter den reorganisering af samfundet og dets institutioner, som skete omkring 200 f.Kr. Det er ikke utænkeligt, men endda sandsynligt, at det sydsandinaviske område var opdelt i stammer inden da, men disse har formentlig kun i nogen grad kunnet overleve den omvæltning, der sker fra ældre til yngre førromersk jernalder. Opdelingen af det forhistoriske Danmark kan f.eks. ses ud fra fordelingen af kronehalsringene og de såkaldte kuglehalsringe, som der kendes 13 af i Danmark, plus et ikke nærmere bestemt antal i Sverige; her kan der iagttages to rituelle traditioner side om side, der ikke har samme materielle udtryk, men den samme deponeringsskik, og dette kan tolkes som udtryk for to forskellige stammer, eller to forskellige kultgrupper.⁴⁵

Når man har så relativt åbenlyse indikationer på en migration, som tilfældet er her, bliver det interessant ikke kun at forklare hvornår og hvor, men også hvorfor migrationen fandt sted. C.K. Jensen fremlægger i slutningen af sin afhandling en interessant teori, der giver en årsagsforklaring på det åbenlyse brud mellem ældre og yngre førromersk jernalder. C.K. Jensen tager udgangspunkt i dendrokronologiske og glaciologiske forskningsresultater, hvorefter en række år med misvækst på den nordlige halvkugle kan skyldes vulkanudbrud, der kastede store mængder støv og svovlsyre ud i stratosfæren, der

dermed virkede kølende på jordens atmosfære. Dette bevirker, at man kan iagttage frostskafer i sommervækstringene på f.eks. træerne i den irske ege-træskurve. Der er inden for de sidste 7000 år iagttaget fem sådanne år med særlig misvækst, nemlig følgende: 4370, 3190, 1628, 1159 og 207 f.Kr. samt 540 e.Kr.⁴⁶

Fra 540 e.Kr. findes der en del skriftlige kilder, fortrinsvis fra det mediterrane område, der beretter om år med misvækst, om solen, der ingen kraft havde, og om frugt og afgrøder, der ikke kunne modnes, og en deraf følgende hungersnød. Det samme gør sig i nogen grad gældende for årene omkring 207-204 f.Kr., hvor både mediterrane og kinesiske kilder fortæller om misvækst, mærkelige himmelfænomener o.lign. C.K. Jensens pointe er, at de år med misvækst, som dette formodede vulkanudbrud må have afstedkommet, kan ses som en forklaring på det brud, der kan iagttages mellem ældre og yngre førromersk jernalder. Som både C.K. Jensen og Hedeager skriver, har der formentlig ophobet sig betydelige spændinger i det ældre førromerske samfund fra dets svage konturer starter i de sene faser af bronzealderen.⁴⁷ Disse spændinger kan tænkes udløst ved en kort, men hård hungersnød, som formentlig har fundet sted i årene omkring 207 f.Kr. Som følge heraf opgives den hidtidige landsbymodel, nye gravpladser anlægges, og det bliver almindeligt at lægge større værdier i gravene, og, som C.K. Jensen pointerer, det kan iagttages i genstandsmaterialet, at der sker en tilnærmelse til det keltiske Europa. I forlængelse heraf mener jeg, at der kan argumenteres for, at en del af befolkningen har valgt den mulighed at emigrere til, hvad de forestillede sig var grønnere græsgange. Derfor taler kronologiske data, i og med at de værste misvækstår falder omkring 207 f.Kr.; meget kort tid efter, formentlig omkring år 200, opstår Poienesti-Lukaševka-kulturens første bopladser i Moldavien, hvis man skal fæste lid til Babeş' dateringer.

Perspektivering

Der skal kort summeres op:

En række skriftlige kilder, der omhandler bastarnernes og skirernes færden i den pontiske region fra omkring 200 f.Kr. til de sidste årtier f.Kr., giver udtryk for, at bastarnerne og skirerne er nyankomne til regionen, og at de omkring 29 f.Kr. atter prøver at migrere, denne gang syd for Donau, men bliver stoppet og drevet på flugt. Disse kilder harmonerer fortræffeligt med den arkæologiske kultur, der efter fundstederne bliver kaldt Poienesti-Lukaševka-kulturen, hvis første bopladser opstår uden autochtone forbilleder omkring 200 f.Kr., og hvis sidste gravpladser forsvinder omkring 20-30 f.Kr.

Visse genstandstyper, som her er blevet belyst, peger på direkte kontakter mellem Sydszkandinavien og den pontiske region, nemlig kronhalsringe og ildbukke. Kronhalsringene og ildbukkene bygger på lokale nordvesttyske og sydszkandinaviske genstandsformer, også selvom de er blevet fremstillet lokalt i det moldaviske og ukrainske område, hvor Poienești-Lukaševka-kulturen og dermed formentlig bastarnerne bosatte sig. Kronhalsringene indgår ikke i nye kontekster under eller efter migrationen, hvad deres deponeringstradition angår. Det er derfor sandsynligt, at de ikke har været anvendt som handelsvare i økonomisk forstand. Den rituelle handel, hvor ringene bliver givet til overjordiske magter, er langt mere nærliggende.

Dertil kommer, at der omkring 200 f.Kr. sker et brud i det førromerske samfund i Norden. Nye bopladser med en ny intern struktur bliver anlagt, gravskikken ændrer sig langsomt til at rumme langt flere gravgaver, og der forekommer importvarer både i offerfundene og i gravene. Det er svært at sige med sikkerhed, hvorfor det nordiske samfund pludselig vælger at åbne sig for det (overvejende) keltiske Europa, men en kort, streng, klimatisk forandring, der fik høsten til at slå fejl, kan være årsagen. Det kan ikke bevises, at der er en sammenhæng mellem de to fænomener, men det kan – ud fra samtidige og senere skriftlige kilder – sandsynliggøres.

Som nævnt i indledningen er vi i den enestående situation, at der for Poienești-Lukaševka-kulturens vedkommende kendes tre afgørende faktorer, nemlig endemålet for migration, det omtrentlige udgangspunkt for den og med en til vished grænsende sandsynlighed også migranternes rute. Dette er faktorer, som kun i meget få tilfælde er til stede ved migrationistiske bevægelser generelt i den forhistoriske periode. Som regel er kun den første faktor kendt. Dette gør det i mange tilfælde svært at afgøre, hvorvidt der overhovedet er tale om migration eller om en nydannet arkæologisk gruppe. Men det er et historisk faktum, både fra antikken og de senere perioder, at migrationer forekom, og at der var kontakter over lange afstande. Det betyder ikke, at der her skal advokeres for at interpretare migrationistiske sammenhænge ind i alle arkæologiske kontekster, der ikke umiddelbart kan forklares ud fra lokale sammenhænge (på samme måde, som begrebet kult er kommet til at omfatte alle arkæologiske fænomener, der ikke giver mening for folk, der er uddannet i den vestlige rationalismes tradition); snarere må der findes en ny tilgang til emnet, der tillader migrationistiske modeller at blive appliceret på et anvendeligt materiale. Der er som demonstreret mulighed for dette i det førromerske materiale i de østeuropæiske områder og Centraleuropa i forbindelse med kelternes ekspansion såvel som i det neolitiske materiale, f.eks. enkeltgravs- og klokkebægerkulturen.

NOTER

1. Martens 1990; Kaul og Martens 1995.
2. Babeş, 1993 s. 13
3. Babeş, & Untaru 1969; Babeş 1988.
4. Collis 1998; Cunliffe 1997.
5. Se bl.a. Collis 1998.
6. Cunliffe 1997.
7. Kaul & Martens 1995.
8. Kaul & Martens 1995, s.170.
9. Zimmer 2005.
10. Babeş 1993.
11. Becker 1961; C.K. Jensen 2005.
12. Babeş 1993.
13. Müller 1888-1895.
14. Kostrzewski 1919.
15. Shchukin et al. 1992; Brandt 2001.
16. Shchukin 1992; Babeş 1993; Brandt 2001.
17. Hedeager 1990.
18. Rauchfuss & Schmidt 2005.
19. Kostrzewski 1919.
20. Brandt 2001.
21. Bech 1984.
22. C.K. Jensen 2005.
23. Kristiansen & Fristed Jensen 2005.
24. Babeş 1988 og 1993; Kaul & Martens 1995.
25. Kristiansen & Fristed Jensen 2005.
26. Wenskus 1977.
27. Wenskus 1995.
28. Wenskus 1995.
29. Hodder 1982; Jones 1997.
30. J. Jensen 2003, s. 266-267.
31. Steuer 1973.
32. Babeş & Mihăilescu-Bîrliba 1972.
33. Personlig kommunikation med Claus Kjeld Jensen, Varde Museum. Jeg siger mange tak.
34. Müller 1907.
35. Babeş 1993.
36. Martens 1992.
37. Hvass 1985; Webley 2008.
38. Martens 1992; C.K. Jensen 2005.
39. Collis 1997; Brandt 2001; C.K. Jensen 2005.
40. Webley 2008.
41. Se bl.a. Randsborg 1995.
42. Se oversigt hos Webley 2008, s. 152.
43. Hvass 1985; Webley 2008.
44. Wenskus 1977; Steuer 2004.
45. Hedeager 1990; Brandt 2001 kort 10.

46. C.K. Jensen 2005, s.175.
 47. C.K. Jensen 2005; Hedeager 1990.

LITTERATUR

- Babeş, M. 1988: Die Frühgermanen in den letzten Jahrhunderten v.u.Z. Archäologische und historische Belege. I: F. Horst & F. Schlette (red.): *Frühe Völker in Mitteleuropa*. Berlin, s. 129-156.
- Babeş, M. 1993: *Die Poienesti–Lukaševka–Kultur. Ein Beitrag zur Kulturgeschichte im Raum östlich der Karpaten in den letzten Jahrhunderten vor Christi Geburt*. Bonn.
- Babeş, M. & I. Untaru 1969: Der früheste latènezeitliche germanische Fund aus der Moldau. Der Kronenhalsring von Davideni. *Dacia*, N.S, Tome XIII. Bucarest, s. 283-290.
- Babeş, M. & V. Mihailescu-Bîrliba 1972: Germanische latènezeitliche "Feuerböcke" aus der Moldau. *Bericht der RGK* 1972, s. 176-196.
- Bech, J.-H. 1975: Nordjyske Fibler fra per. IIIa af førromersk jernalder. *Hikuin* 2, s. 75-88.
- Becker, C.J. 1961: *Førromersk Jernalder i Syd- og Midtjylland*. København.
- Brandt, J. 2001: *Jastorf und Latène. Kultureller Austausch und seine Auswirkungen auf soziopolitische Entwicklungen in der vorrömischen Eisenzeit*. Internationale Archäologie 66. Rahden/Westfalen.
- Collis, J. 1998: *The European Iron Age*. London & New York.
- Cunliffe, B. 1997: *The Ancient Celts*. Oxford & New York.
- Hedeager, L. 1990: *Danmarks jernalder*. Aarhus.
- Hodder, I. 1982: *Symbols in Action. Ethnoarchaeological studies of material culture*. Cambridge.
- Hvass, S. 1985: *Hodde. Et vestjysk landsbysamfund fra ældre jernalder*. København.
- Jensen, C.K. 2005: *Kontekstuel Kronologi – en revision af det kronologiske grundlag for førromersk jernalder i Sydsandinavien*. Aarhus.
- Jensen, J. 2003: *Danmarks Oldtid. Bind 3. Ældre Jernalder*. København.
- Jones, Siân. 1997 *The Archaeology of Ethnicity. Constructing identities in the past and the present*. London & New York.
- Kaul, F. & J. Martens 1995: Southeast European influences in the early iron age of southern Scandinavia. *Acta Archaeologica* vol. 66, s. 111-161.
- Konstantin-Hansen, N. 2011: Migration i førromersk jernalder. *Lag* 10, s. 13-37
- Kostrzewski, J. 1919: *Die ostgermanische Kultur der Spätlatènezeit*. Leipzig & Würzburg.
- Kristiansen, A.M. & T. Fristed Jensen 2005: Kronhalsring. *Skalk* 2005/3, s. 6-11.
- Martens, J. (red.) 1992: Chronological Problems of the Pre-Roman Iron Age in Northern Europe: Symposium at the Institute of Prehistoric and Classical Archaeology, University of Copenhagen, December 8, København.
- Müller, S. 1888-95: *Ordning af Danmarks oldsager II. Jernalder*. København.
- Müller, S. 1907: Nye fund og jagttagelser fra Sten-, Bronze, og Jernalderen. *Aarbøger for Nordisk Oldkyndighed og Historie* 22, s. 75-160.
- Müller, S. 1933: *Jernalderens kunst i Danmark. Førromersk og Romersk tid*. København.
- Randsborg, K. 1995: *Hjortspring. Warfare & Sacrifice in Early Europe*. Aarhus.
- Rauchfuss, B. & J.-P. Schmidt 2005: Neue Gräber der jüngeren vorrömischen Eisenzeit aus Netzeband, Lkr. Ostvorpommern. *Bodendenkmalpflege in Mecklenburg Vorpommern*, Jahrbuch 2004, vol. 52, s. 295-321.
- Shchukin, M.B. et al. 1992: New finds of "Kronenhalsringe" in the Chernigov region, Ukraine and some problems of their interpretation. *Acta Archaeologica* vol. 63, s. 39-56.

- Steuer, H. 1973: Germanische "Feuerböcke" aus dem hannoverschen Wendland. *Archäologisches Korrespondenzblatt*, Jahrgang 3, s. 213-217.
- Todd, M. 2004: *The Early Germans*. Oxford.
- Webley, L. 2008: *Iron Age Households. Structure and Practice in Western Denmark, 500 BC-AD 200*. Højbjerg.
- Wenskus, R. 1977: *Stammesbildung und Verfassung. Das Werden der frühmittelalterlichen gentes*. Köln & Wien.
- Zimmer, S. 2005: Skiren. *Reallexikon der Germanischen Altertumskunde* Bd. 28. Berlin.

Migration in the Pre-Roman Iron Age

The archaeological group in focus here is the so-called Poienesti-Lukaševka culture (PLC), which came into existence very suddenly around 200 BC in present-day Romania and Moldavia. Stray finds are also known from the Ukraine, but the main area of settlement lay on the southern bank of the Dniester river, as attested by professionally excavated settlement structures and necropolises. The commonly accepted thesis on these archaeological remains is that they are the physical manifestation of the Bastarnae and Skiri, two Germanic-speaking tribes who migrated to the Pontic region in the late Pre-Roman Iron Age. The term ‘Germanic-speaking’ is of importance here, meaning that this is a linguistic rather than an ethnic or even racial identification, as was common in archaeological theory and practice in the early 20th century.

The PLC group had a duration of around 170 years, archaeologically speaking, since its settlements and graveyards had been abandoned by 30–20 BC. Figures 3–5 show, respectively, the chronological system used, i.e. the revised chronology devised by C.K. Jensen, as opposed to the older Becker system, the three phases of the principal necropolises of the PLC and the material culture of the three phases of this culture.

Three groups of artefacts link the PLC with Northern Europe: The intriguing so-called crown neck rings, which originated in Jutland and Northern Germany, the later typological examples of which are seen dispersed across Eastern Europe, in all probability marking routes of migration (figs. 6a–8); the so-called fire-dogs or and-

irons (figs. 9–12), which were in all likelihood ritual implements for use in association with domestic hearths in living quarters and known from the same areas as the neck rings and, finally, the PLC ceramic assemblage, which indicates a general northwestern area of origin, which includes parts of present-day Poland (fig. 13). The remains of Dacian, Celtic and Greek ceramics in the settlement layers of PLC habitations show interaction with the neighbouring communities, albeit not always in a peaceful manner.

The Greek city-states ventured forth into the Pontic area from around 700 BC, and from around 200 BC and onwards, at the time of emergence of the PLC, a number of written sources describe violent incursions and dealings with two newly-arrived tribes, the Bastarnae and the Skirie. These two tribes continued to raid the neighbouring communities or to serve as mercenaries until 29 BC, when they were finally defeated while attempting to cross the Danube.

The name Sciri is the oldest ethnonym known in the Germanic languages, meaning ‘the Pure’ or ‘the Shining’. This strongly implies a North European origin for these people, since it was in these parts that the Germanic peoples proper were encountered by Caesar in 50 BC. It must be noted, however, that language is only part of any given ethnic identity, and therefore, of course, these two tribes were not ‘Germanic’ in the sense of the descriptions of Caesar or Tacitus.

It is argued, through material comparison with the surrounding cultures, that the PLC culture had no presently-known

precursors in Moldavia and was therefore not indigenous to that area but the result of a migration from Northern Europe, and that the material remains are ethnically very specific, due to the constant strife in the area, which highlighted ethnical tensions as reported in the written sources.

This is put into a wider context by drawing upon evidence from the Pre-Roman Iron Age of Northern Europe as a whole. From being a relatively isolated region, possibly with an egalitarian ideology governing society from the Late Bronze Age onwards, the area underwent an almost violent transformation around 200 BC. New forms of settlement were established, in the shape of villages, new necropolises were instigated and imported weaponry and Etruscan and Italic bronze vessels were included in the funerary furnishing. There seems also to have been social upheaval in Eastern Europe, as the earlier Pomeranian culture disappeared and was replaced by the Oksywie, Przeworsk-, Zarubintsky- and Poienesti-Lukaševka groups (figs. 1-2). These groups interacted with each other, as demonstrated by the

distribution of material culture throughout their main areas of settlement, and built bridges between the Northern World and the Mediterranean city culture.

Though we cannot be certain of the reasons for this sudden turn of events, it is argued by some authors that there was a short, but very severe climatic crisis in the years 207-204 BC, as demonstrated by several geological and dendrochronological surveys and as also mentioned in written sources from the Mediterranean and China. This may have triggered tensions inherent in Northern Iron Age societies, as demonstrated by Hedeager (1990). In any event, social change is attested in the years around 200 BC, which may have prompted the migration of the Bastarnae and Sciri, who then arrived in the Pontic region at about the same time. Judging from the position of the aforementioned crown neck rings in relation to the other archaeological cultures in the region, it is argued that ritual specialists deposited these rings as ritual and ethnic markers along the route.

*Niels Henrik Konstantin-Hansen
Moesgård*