



KUML 2023

KUML 2023

Årbog for Jysk Arkæologisk Selskab

With summaries in English

I kommission hos Aarhus Universitetsforlag

Gravhøj med flintdolke og børnegrave

Overgangen fra enkeltgravskultur til senneolitikum i Vesthimmerland

AF BJARNE HENNING NIELSEN

I 2001 undersøgte Vesthimmerlands Museum en lille gravplads fra sen enkeltgravskultur ca. 2350 f.Kr. lige syd for Malle Østergaard ved Malle i Vesthimmerland.¹ Oprindeligt havde her ligget en lille gravhøj, og ved en prøvegravning i 1999 fandt man rester af to stenpakninger, der kunne tolkes som grave, som senere var indsat i højen. Ved en følgende undersøgelse i 2001 var der imidlertid ikke længere nogen spor af disse yngre grave. Lodsejeren havde under en stenrydning tilbage i 1983 fundet to exceptionelt store og velbevarede flintdolke på gravhøjen, og efterhånden var højen jævnet. Til gengæld ventede der ved undersøgelserne i 2001 overraskelser i form af børnegrave. Ganske uventet viste centralgraven sig at være anlagt for et højst 9 måneder gammelt barn. Der var også en grav med en ung, men dog voksen kvinde. Måske har kvinden været mor til børnene?

Topografi, terræn og undergrund

Gravhøjen ved Malle Østergaard var beliggende højt i terrænet med vid udsigt over Limfjorden og ligeledes med god udsigt mod syd og øst. Stik vest for pladsen ved gården, ca. 1 km oven for kysten, ligger et par samtidige flintværksteder ved Næsby Vestergård, hvor man har produceret segle og dolke. Gennem en del år opsamlede lodsejeren genstande fra værkstederne, og ved ejerskifte af jorden i 2004 blev genstandene givet til Vesthimmerlands Museum. Området (fig. 1) er rigt på lokaliteter fra den første del af neolitikum. Den seneste del af enkeltgravstid og den følgende senneolitiske periode ser ud fra fundene til at være koncentreret omkring Næsby Vestergård.

Ca. 500 m øst for gravhøjen ved Malle Østergaard er udpeget flere lokaliteter, der kan være samtidige bopladser, og som måske er værd at undersøge i fremtiden. Omtrent en kilometer øst for gravhøjen ligger endnu en gravhøj,



Fig. 1. Oversigtskort over området med 1. VMÅ 2251 Malle Østergaard, 2. FHM 1615 Kirkebjerg, 3. VMÅ 2439 Næsby Vestergaard og 4. VMÅ 867 Næsby vikingegravplads. – Grundkort: Datastyrelsen. Bearbejdet af N. F. Munch Larsen.

Location map: 1. VMÅ 2251 Malle Østergaard, 2. FHM 1615 Kirkebjerg, 3. VMÅ 2439 Næsby Vestergaard og 4. VMÅ 867 Næsby Viking burial ground.

Kirkebjerg, opført over adskillige børnegrave.² Ved udgravningen i 2009 af vikingetidsgravpladsen Næsby blot et par hundrede meter mod syd undersøgte Vesthimmerlands Museum et par huse fra netop senneolitikum.

Undergrunden på gravpladsen under gravhøjen ved Malle Østergaard er ler. Af og til består den også af lidt kridt, og enkelte steder ses 'slanger' af en anden type renere ler. Enkelte striber af sand ses også. Samlet set var udgravningsmediet noget uensartet ikke mindst i og omkring centralgraven, A13, hvor alle disse lag var til stede og var med til at vanskeliggøre udgravningsarbejdet – bl.a. på grund af indsvivende vand. Det var tilmed et regnfuldt efterår. Forholdene gjorde heller ikke præparatoptagningen lettere. På den anden side må det høje kalkindhold fra kridtet have været med til at bevare knoglerne i gravene – ikke mindst i centralgraven.

Et ødelagt centralgravsområde og flintdolke

Den eller de grave, som de to overordentligt store dolke (fig. 2 & 3) stammede fra, var ved museets undersøgelse i 2001 fjernet, og det er et mirakel, dels at dolkene blev fundet, dels at de skrøbelige flintdolke ikke var gået i stykker i forbindelse med stenrydningen i 1983. Dolkene har siden ligget på Malle Østergaard. Endelig i maj 2018 fik museet mulighed for at se og registrere dolkene.

I den tekniske terminologi om flintdolke var den største af dolkene almindeligt tilhugget, men den var konveks på den ene side og flad på den anden. Længden er 45,6 cm og havde en største bredde på 8,5 cm. Grebets tykkelse 5 og 10 cm nede ad grebet var begge steder 1,5 cm, og bladets tykkelse 15 cm fra dolkens spids ved midten var 1,1 cm. Den mindre dolk var parallelhugget, således at afspaltningerne løb skråt hele vejen på tværs af dolkbladet, et Limfjordsspeciale, som kræver en virkelig dygtig flintsmed. Begge sider var konvekse. Længden var 35,7 cm, og den største bredde var 4,8 cm, 12 cm fra dolkens spids. Grebets tykkelse var henholdsvis 5 og 8 cm nede ad grebet 1,0 og 1,3 cm. Begge dolke lader sig definere som Lomborg Type I-dolke, men den store må være af undertype ID, den parallelhuggede af Lomborg Type IC.³ Under alle omstændigheder er der med begge tale om mesterværker. Alene det at fremskaffe råmateriale til sådanne dolke er forbundet med store vanskeligheder. Trods ihærdig eftersøgning er det endnu ikke lykkedes at finde kilderne til den rå flint. At formå at tilhugge sådanne dolke så fuldkomment kan ikke andet end fremkalde beundring. At de tilmed ikke gik itu under stenrydningen, må vække forundring. Særligt bemærkelsesværdigt er, at flintdolke af type ID har sin hovedudbredelse i det sydøstlige Sjælland, Falster og Lolland. Enkelte eksemplarer ses dog op igennem Jylland. Kan der være tale om et importstykke til flintværkstederne ved Næsby Vestergård?

En gennemgang af fundene fra flintværkstederne viste, at der var efterladt fragmenter og små hele flintdolke først og fremmest af normalhuggede typer, men der var også nogle parallelhuggede.⁴ Man mestrede altså begge teknikker. Blandt dolkene forekom også eksempler af Lomborgs Type II.⁵ Produktionen af flintredskaber ved Næsby Vestergård kan altså se ud til at fortsætte en vis tid efter de seneste gravlæggelser ved Malle Østergaard. Man må også regne med, at værkstederne kun indeholder de genstande, man ikke tog med videre.

Den bevarede gravplads

Ved undersøgelsen i 2001 rømmede en rendegraver et areal på ca. 25x18 m (fig. 4). Feltet viste med stor sikkerhed, at alle gravene i højen var frilagt, og at der i det omkringliggende areal ikke var grave eller andre anlæg, der skulle relateres til højens gravlagte. Det stod også klart, at der omkring den lille centralgrav,



Fig. 2. Den største flintdolk en face og i profil. – Foto: S. Friis.

The largest flint dagger, *en face* and in profile.

Fig. 3. Den parallelhuggede dolk en face og i profil. – Foto: S. Friis.

The parallel-knapped flint dagger, *en face* and in profile.

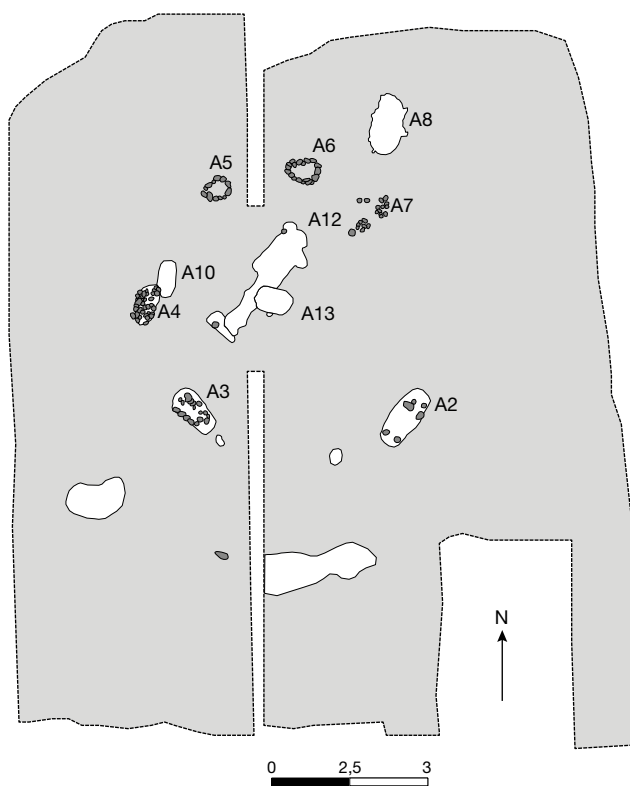


Fig. 4. Oversigtsplan af gravpladsen ved Malle Østergaard. – Udarbejdet af N.F. Munch Larsen.

Overview of the burial ground at Malle Østergaard.



Fig. 5. Den 9 cm lange løsfundne dolkspids fra dyngerne. – Foto: B.H. Nielsen.

The 9-cm-long dagger point – a stray find from the spoil heaps.

A13, lå seks til syv grave i en cirkel med en diameter på ca. 9 m. Gravene kan have tangeret en primær høj, som er blevet anlagt for centralgraven. Der var dog ikke længere spor af højfyld. I den nordøstlige dyng jord fra højområdet blev der opsamlet en spids fra en fin flintdolk (fig. 5). Bruddet var frisk, men den manglende del af dolken blev ikke fundet og må stadig ligge på lokaliteten. Måske repræsenterer denne flintdolk endnu en udpløjet grav? I det følgende bliver gravene og de øvrige anlæg præsenteret, begyndende i den sydøstlige del af gravhøjens kant.

(A2) Jordfæstegrav i SØ

Graven var anlagt SV-NØ i den formodede gravhøjs periferi. Længden var 1,85 m, bredden 0,9 m og dybden 0,23 m. Der var i flade og profil tydelig nedsynkningsfyld. Gravens nordlige ende var nedgravet i, hvad der tolkes som en rodvælt. I gravens ender, ved siderne, var placeret fire større og to mindre sten til støtte for en mulig plankekiste. På gravens bund kunne de meget dårligt bevarede skeletrester præpareres, men kranie, overarme, ribben, hofteskål, lårben kunne erkendes (fig. 6a & 6b). I gravens sydende blev optaget et præparat med dårligt bevarede kranieknogler og velbevarede tænder. Samlet set var det muligt ud fra knogleresternes placering at udsige, at der har været tale om en begravelse i udstrakt rygleje med hovedet i syd.

Flere tænder blev frempræpareret, optaget og anbragt i separate præparatglas med anførsel af de enkelte tænders placering i tandsættet.⁶ Underkæbens tænder tages dog i mindre præparat. Der ses et plant slid på tænderne, bortset fra 6- (1. højre kindtand), som har mere slid lingualt (på indersiden af tanden ud mod tungen). Kun tændernes kroner er bevaret, overkæbens fortænder er meget nedbrudte og består kun af emaljefragmenter.

Alle tænder i underkæben har været i occlusion (helt frembrudt) bortset fra 8- (visdomstanden i underkæbens højre side), som ikke har spor fra nabotanden på mesiale flade (den del af tanden, der er nærmest tandsættets delelinje) og er helt uden slid.

Alderen kan vurderes til at være ca. 20 år. Vurderingen bygger på sliddet på 1. kindtand ('6 års-tanden') og 2. kindtand ('12 års-tanden'), hvor forskellen viser tandsliddet gennem en periode på ca. seks år. Visdomstænderne i højre side er næsten ikke slidte, mens visdomstanden i venstre underkæbe ikke har været dannet. Fortænderne i underkæben viser, at ca. halvdelen af kronen har været slidt ned. Der er tendens til lidt mere slid på 5- og 4- (de små kindtænder i højre side) end -4 og -5 i venstre side), som kan være et udtryk for mekanisk slid. I så fald må det formodes, at personen har været højrehåndet og brugt tænderne som et slags hjælperedskab. Ud fra det foreliggende kan kønnet ikke bestemmes med tilstrækkelig sikkerhed. Der foreligger tandkroner fra en person på ca. 20-25 år.

De øvrige fund fra graven var keramik, flint, ildskørnet flint, en mikroflække og trækul. Alle disse fund stammer fra gravfylden. Der har været udført analyser af stabile isotoper på materiale fra den døde.⁷ Kun den del, der vedrørte forholdet mellem strontium ⁸⁷Sr og strontium ⁸⁶Sr gav et resultat fra denne grav. Dette viste en værdi på 0,71003, som falder inden for det normalforhold, der er målt i Vesthimmerland.⁸ Den døde er altså født og opvokset lokalt.



Fig. 6a. Grav A2. Tilbage ligger resterne af et skelet, som er markeret med farvede nåle. Der ses hoved (kranierand og tænder), overarme, ribben og en lårbensknogle. Set fra SØ.
– Foto: B.H. Nielsen.

The remains of a skeleton, marked with coloured pins. The head (edge of cranium and teeth), upper arms, ribs and a thigh bone can be seen. Seen from the SE.



Fig. 6b Tandpræparat fra grav A2. – Foto: B. H. Nielsen.

Teeth in block of sediment removed from grave A2.



Fig. 7. Kravebæger fra grav A3. – Foto: B.H. Nielsen.

Collared beaker from grave A3.

(A3) Jordfæstegrav i SV-kvadranten

Denne grav var orienteret SØ-NV på gravhøjens periferi. Den havde en længde på 1,60 m, en bredde på 0,79 m og en dybde på maks. 0,08 m. Langs siderne var lagt sten, sikkert som støtte for en trækiste. Men der lå også sten i fylden i øvrigt. Der var ingen spor af den døde. I gravens sydøstlige hjørne lå et væltet, retvægget kravebæger (fig. 7).

Karret er nydeligt ornamenteret, og det daterer arkæologisk graven til omkring overgangen mellem enkeltgravstid og senneolitikum A ca. 2250 f.Kr. Samme datering får vel de fleste af de øvrige grave og ikke mindst central-graven, A13, for hvilken gravhøjen egentlig blev opført. Grav A3 var ikke neddybet væsentligt i undergrunden (i forhold til grav A10 og A13), men er sandsynligvis indsat i en allerede eksisterende gravhøj. Øvrige fund var flint, ildskørnet flint, en lille knust brændt knogle og trækul. Det kan ikke udelukkes, at også den døde i denne grav var voksen, da dette var det eneste tilfælde, hvor der var medgivet et lerkar. Der er dog både på Kirkebjerg og på Strandet Hovedgård fundet lerkar i børnegrave.

(A4) Jordfæstegrav(?) i NV-kvadranten

Der er tale om en mulig jordfæstegrav, idet der ikke er knyttet nogen fund til anlægget. Længde og bredde er henholdsvis 1,60 m og 0,80 m. Dybden uvis. Men den kan minde meget om grav A3, både i udformningen med sten og den ringe dybde i undergrunden. Placeringen af anlægget svarer også til, hvor man kunne forvente at finde en grav. Det er væsentligt, at anlægget

delvist overlejrer den sikre grav A10, som ligger lidt nordligere, men også er orienteret N-S. Anlægget tilhører altså de yngre anlæg i højen. Øvrige fund var en slagsten og flint.

(A5) Jordfæstegrav i NV-kvadranten

Lille ØNØ-SSV-orienteret grav med stenramme sat af hovedstore sten. Desværre var der ingen fund, der kunne bekræfte med sikkerhed, at der var tale om en grav. Stenrammens dimensioner ned igennem graven levner kun et meget lille område til gravlæggelse. Så der vil sandsynligvis være tale om en barnegrav. Længden var 1,00 m, bredden maks. 0,8 m og dybden 0,22 m. Øvrige fund var et ornamenteret randskår fra gravfylden og flint.

(A6) Jordfæstegrav i NØ-kvadranten

Lille VNV-SSØ-orienteret grav med stenramme sat af hovedstore sten. Graven havde en længde på 1,17 m, bredden var ca. 0,80 m, og dybden 0,15 m. Som A5 var denne grav fundtom, og de indvendige dimensioner antyder, at også denne grav er en barnegrav. Fundene fra graven var muligvis tilfældigt indkomne. Øvrige fund var flint.

(A7) Ødelagt jordfæstegrav? i NØ-kvadranten

Anlæg A7 bestod af en meget ødelagt stenlægning øverst, som muligvis udgjorde et eget anlæg på samme måde som f.eks. A4. Længden var 1,56 m og bredden 0,83 m. Orienteringen var NNV-SSØ. Under stenlægningen sås straks to adskilte fyldskifter, og siden delte det største af disse sig atter i to dele med hver sin sten. Anlægget havde en samlet dybde på 0,29 m. Gruberne indeholdt ingen fund. Der er dog knyttet flere flint- og keramikgenstande til stenbrolægningen over graven. Der er derfor næppe tale om en grav, selvom fylden er magen til den i de øvrige dybe grave. Øvrige fund var keramik, flint og trækul fra gravfylden.

(A8) Stor kogegrube i NØ-kvadranten

Stor kogegrube med mange skørbrændte sten. Den var overordnet orienteret NNØ-VSV. Kogegruben ligger uden for cirkelslaget med gravene og er efter al sandsynlighed yngre. Den generelt mørke jord i gruben understøtter den tolkning, idet store dele af gravhøjen må have været opført i mørk tørv. Hele udgravningsområdet havde denne mørke jord, men der var ingen steder med egentlig højtørvsstruktur. Kogegruben selv havde i bunden et sort askelag, herover et gråt lag af helt forvitrede sten og herover igen et massivt lag af mørk jord og mange ildskørnede sten.

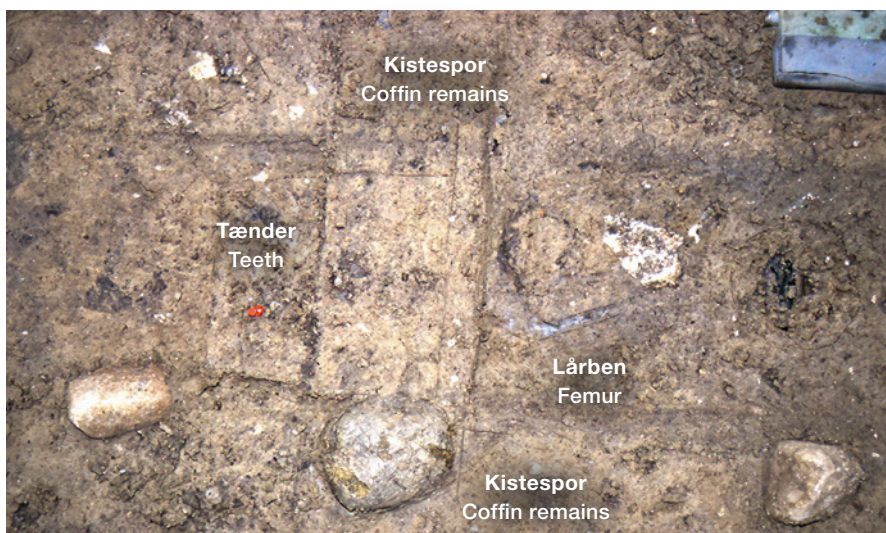


Fig. 8. Grav A10 med kistespor, kranieområde og underekstremiteter. Set fra øst. – Foto: B.H. Nielsen.

Grave A10 with coffin traces, cranial area and lower extremities. Seen from the east.

(A9) Lille stenkiste i NØ-kvadranten

Graven var vel oprindeligt en lille stenkiste med en længde på 0,53 m, bredde på 0,53 m og en dybde på ca. 0,23 m. Selve stenkisten var dog mest rektangulær, og bunden blev udgjort af en flad sten. Over bundstenen var et ral-lag, og et stykke oppe i ral-laget fandtes rester af et lerkar, hvis karakteristiske rand/rand/bugforløb daterer karret til yngre bronzealder, men ikke nærmere inden for denne periode. Der var ingen spor af brændte ben i stenkisten. På grund af dateringen er denne grav ikke afsat på fig. 5. Øvrige fund var keramik.

(A10) Lille jordfæstegrav i vestfeltet

Denne lille grav lå i vest i gravhøjens cirkelslag og var orienteret N-S. Den var overlejret af den mulige grav A4, som formentlig hørte til i gravhøjens anlæg fra dolktid. Længden var 1,23 m, bredden 0,61 m og dybden 0,50 m. Fylden var mest temmelig lys og vanskelig at følge. Men ikke desto mindre tegnede gravgruben sig med næsten lodrette sider og gavle. Lidt over bunden blev kistesporene synlige (fig. 8). De tegnede sig i hele gravens længde. I østsiden blev kisten støttet af tre mindre sten. Selve kisten har kun været 0,25 m bred, men hele 1,1 m lang. Ca. ved midten af graven blev fundet tænder og lidt nord for disse også spor af knogle, som må stamme fra en lårknogle (fig. 8). Tænderne blev taget op i præparat. Et forstenet søpindsvin fra gravfylden kan godt have været en gravgave, og der blev optaget flintafslag og et stykke keramik ligeledes fra gravfylden.

Der foreligger både tænder fra mælketandsættet samt kroner fra det permanente tandsæt. På baggrund af tændernes udviklingsgrad og slid er der tale om resterne af et barn på ca. 1½ år. Det kan ses, hvordan underkæbens tandbue formodes at have været placeret i forhold til overkæbens tandbue. Flere af tandkronerne fra underkæben vendte nedad, men det var der også enkelte, der gjorde fra overkæben. Konklusionen er, at der er tale om tandsættet fra et meget ungt individ. Gravens dimensioner i bredden passer godt til et lille barn, men kisten har altså været alt for lang i forhold til det gravlagte barn.

(A12) Mulig grav nær centrum

Dette anlæg var ikke centralgraven, men et menneskeskabt gravlignende fyldskifte. De øvre lag er meget mørke. Det blev tydeligt, at grav A13 var gravet ned oven i dele af A12. Intet i fylden tydede på, at A12 var en grav, men længden var ca. 4,5 m, bredden ca. 1,15 m og dybden maks. 0,20 m. Orienteringen

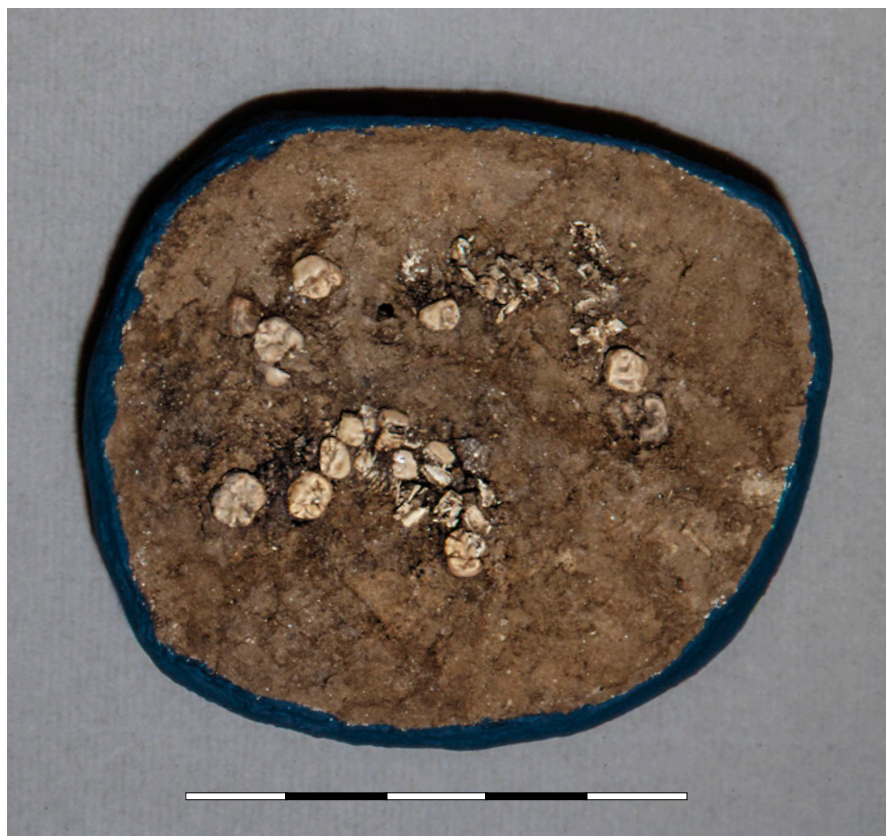


Fig. 9. Præparat med den 1½-åriges tænder. – Foto: B.H. Nielsen.

Teeth of 1½-year-old child removed in block of sediment.

var NV-SØ. Der er lidt skarpkantede sten ved bunden af anlægget. Dette må på dette sted vise, at anlægget er lavet af mennesker. Under anlægget ses i profil en sandlomme af lyst sand (geologi) og herunder et gulgråt sandlag, hvorover kan skimtes et jernudfældningslag. Et gulgråt lag fortsætter mod SV, hvor centralgraven A13 er anlagt i den vestlige ende af anlægget. Laget gjorde udgravning og præparatoptagning i A13 meget vanskelig. Sandlag og sandlommer vekslede med meget bløde lerlag. Især sandet var meget vandlidende og løb nærmest ud af udgravningsvæggene med kontinuerlige oversvømmelser til følge. Der blev ikke gjort fund i anlægget ud over opsamling af trækul. En tolkning af A12 er derfor ikke mulig.

(A13) Lille VNV-ØSØ-orienteret centralgrav

Lille VNV-ØNØ-orienteret centralgrav (fig. 10), som skar ind i grav A12's sydside og derfor må være yngre. Graven blev ikke gravet helt i bund i felten, men det var sikkert, at bunden kun ville ligge 1-2 cm dybere. Graven er anlagt i et geologisk meget sammensat område. Lagene vanskeliggjorde optagningen af gravlæggelsen. Men længden blev ved toppen målt til 1,32 m, bredden 0,85 m og dybden ca. 0,60 m. Anlæggets længde og bredde blev gradvist reduceret dybere i graven.

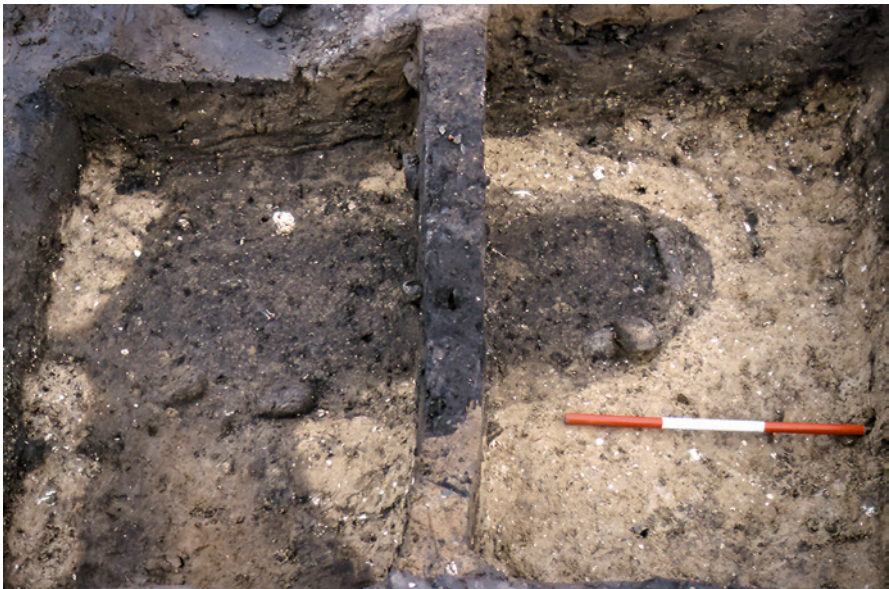


Fig. 10. Grav A13. Undergrundens komplekse sammensætning ses tydeligt. – Foto: B.H. Nielsen.

Grave A13. The complex nature of the subsoil is clearly evident.



Fig. 11. Centralgrav A13 med barneskelettet delvis frempræpareret. Næsten alle sten er frilagt (et par ligger i profilet). Selve skelettet er ikke umiddelbart til at se. Set fra S. – Foto: B.H. Nielsen.

Central grave A13 with the position of child skeleton partially revealed. Almost all the stones have been exposed (a couple lie in the section). The actual skeleton is not immediately visible.

Ca. 0,4 m nede i graven blev fremgravet en stenramme af op til hovedstore sten. Rammen var meget lig de rammer, der er anlagt i de andre grave. Ikke alle stenene havde deres bundkote i niveau med gravens bund og gravlæggelsen, men stod ofte lidt højere. Stenene stod dog alle i et lag, som var en del af gravens konstruktion, da dette lag indesluttede stenene, men ikke selve gravlæggelsen. Denne var dækket af nedsynkningsfyld. Det er dog muligt, at stenrammen har været holdt synlig, til begravelsen var helt afsluttet.

Gravlejts bredde var højst 0,40 m bredt inden for stenrammen, og muligvis har det været endnu smallere. Længden af gravrummet nær bunden var ca. 1,13 m. Gravens bredde indskrænkes betydeligt fra top til bund. Gravens længde i mindre grad (fig. 11). I midten inden for stenrammen var den døde gravlagt. Som i grav A10 var gravrummet betydeligt større end den døde. Og som i grav A10 var der tale om et barn. Men i A13 var en ret stor del af skelettet bevaret. Kraniet var knust og faldet sammen, men der var bevaret både knogler fra lemmer og ribben. Ved fodområdet fandtes et par stærkt opløste ravperler, som kan have været påsyet tøj eller svøb. Barnet synes at ligge i delvis udstrakt rygleje, eventuelt med ansigtet drejet mod syd. Det forventelige højre ben var bøjet lidt. Øvrige fund var et par knogler, keramik og flint fra gravfylden.

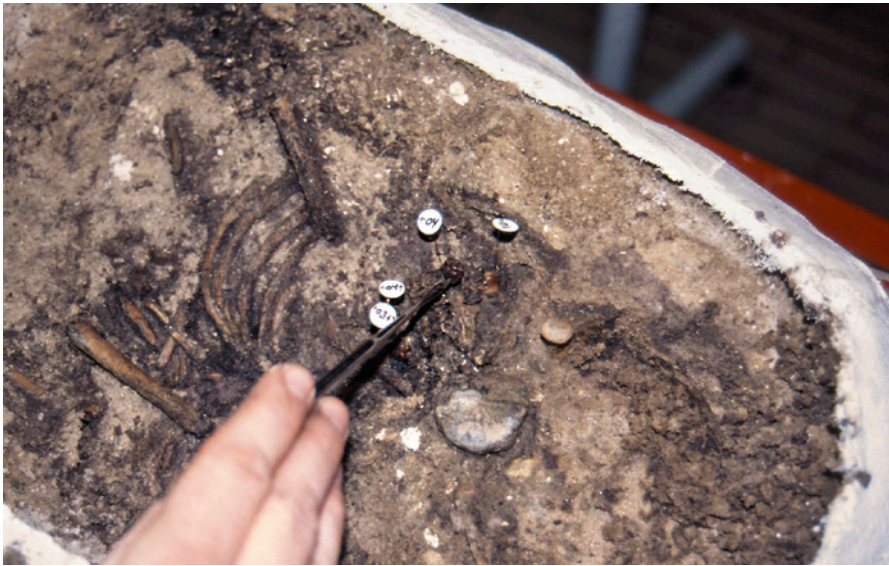


Fig. 12. Barnets tænder fra centralgrav A13 frempræpareret. – Foto: B. H. Nielsen.

The teeth of the child in central grave A13 revealed.

Den antropologiske undersøgelse viste, at skelettets længde ikke kunne måles tilstrækkeligt nøjagtigt, men et lårben (venstre?) blev målt til 8,4 cm svarende til en alder på ca. 6 måneder. Overarm (venstre) blev målt til 6,4 cm også svarende til en alder på ca. 6 måneder. Desuden blev en del af barnets tænder undersøgt (fig. 12). Der var velbevarede kroner fra fortænder med begyndende dannelse af rødderne samt kindtænder, hvor kun dele af tandkronen var dannet. På grundlag af tændernes udviklingsgrad kan alderen fastsættes til ca. $\frac{1}{2}$ år, men variationen af denne bestemmelse kan være +/- 3 måneder, hvilket blandt andet er afhængig af barnets køn (dreng udvikles lidt senere end piger). Skelettets køn kunne ikke bestemmes. Det må også antages, at der kan have været forskelle på tidspunktet for tandvækst og – udvikling i stenalderen og nutiden, som det anvendte tandudviklingsskema er baseret på. Konklusionen var, at både knoglestørrelse og tandudvikling viser, at der er tale om et barn på ca. 6 måneder. Hele gravlæggelsen blev som nævnt optaget i præparat med henblik på en mulig senere udstilling, men en del materiale fra skelettet er udtaget til naturvidenskabelige analyser. En knogle fra barnets overkæbe er C14-dateret til 3772+/-60BP (AAR 10059), ca. 1800-1900 f.Kr.⁹ Da central-graven må være den primære grav i højen, forekommer dateringen for ung, da der i grav A3 forekom et retvægget kravebæger, som må dateres på overgangen mellem overgravstid og senneolitikum A, ca. 2250 f.Kr.

Sammenfatning

Mange års venten og lige så mange års tøven fra museumsverdenens side mandede i 2001 ud i udgravningen af en efterhånden stærkt udpløjet gravhøj på Malle Østergaards jorde ca. 500 m S-SV for gårdens bygninger. En prøvegravning havde i 1999 vakt store forventninger, men ved den egentlige muldafrømning bristede de. Forventningerne blev dog straks erstattet af en virkelighed, der på sin egen måde overgik fantasien. Selvom der ikke var så meget tilbage af selve højen og ingen spor efter dolkgravene, fandt man alligevel så mange bevarede gravanlæg, at der alene fra disse kunne dokumenteres to faser i gravhøjen. Den ældste bestod af højens primære centralgrav, A13, samt sikkert de fleste øvrige grave A2, A3, A10, A5, A6 (evt. anlæggene under stenlægningen A7). Disse grave var anlagt antageligt i randen af den gravhøj, der må have været opført over centralgraven. Oven i gravene A3 og A10 lå stenlægninger, som kan have været gravbunde for grave anlagt i gravhøjens anden delvist bevarede hovedfase (fig. 4). Man må regne med, at de to store dolke kommer fra det centrale område af gravhøjen. Ifølge sporene efter lodsejerens stenrydning var det kun her, at der har været større forekomster af sten, hvilket kunne svare til, at der har været en stor stenpakning i forbindelse med mindst en grav. En sådan grav kan være blevet indsat som sekundær centralgrav og have den yngre serie grave knyttet til sig. Det var kun i centrum af højen, at der var spor efter den frontskovl, der blev brugt til stenrydningen. De øvrige helt eller delvist ødelagte stenlægninger (grav A4, A7) var antagelig ramt af plove under nutidig agerbrugsdrift. Uden for randdiameteren var anlagt grav A9 og kogegrube A8.

Tre grave syntes at have haft en flad gavlsten, i grav A6 og A13 stående i øst, i grav A5 i vest. Spædbarnet i A13 havde sit hoved i øst og synes at ligge i rygleje. Måske er der tale om en lille pige. I så fald kan barnet (ikke bevaret) i grav A5 være en dreng. Men da barnet i grav A10 lå i en N-S-orienteret grav med hovedet i syd, må periodens sædvanlige begravelsesskikke for køn, hvor kvinder fik hovedet lagt mod øst, mens mænd fik hovedet lagt i vest, nok ophæves her. Undergrunden på stedet er særdeles kalkrig, og det var naturligvis en væsentlig årsag til, at der i flere af gravene var bevaret knoglemateriale. Således kunne undersøgelserne identificere knoglemateriale fra en mulig voksen kvinde uden gravgaver i grav A2, et barn uden gravgaver i grav A10 og et barn uden egentlige gravgaver i grav A13. Da særligt børnegrave fra denne periode i forhistorien er sjældne – ikke mindst med bevaret skeletmateriale – er fundene her væsentlige. Grav A3 var uden skeletspor, men havde til gengæld et lille retvægget kravebæger af overgravstype (fig. 7). Eftersom grav A3 lå i gravhøjens rand, så angiver den, at den primære centralgrav A13 må være ældre, men næppe meget ældre. De to store dolke må høre til blandt de yngre grave. Bundene i grav A4 og A7 udgør sammen med den bortgravede dolkgrav en

yngre serie af grave i højen. Den lille stenkiste A9 blev ikke dateret, men bør også være en hel del yngre. Koge gruben A8 blev ligeledes ikke dateret.

Fundene og stedets stratigrafi viste altså fund fra to perioder; enkeltgravstid og senneolitikum. Men da den daterede genstand fra enkeltgravstid er produceret sent i perioden, og de to-tre dolke fra senneolitikum er fremstillet tidligt, foreligger bestemt den mulighed, at gravhøjen var i vedvarende brug – måske af den samme familie – hen over periodeskiftet.

Mod en ny samfundsform

De væsentligste resultater fra udgravningen i 2001 er så absolut analyserne af skeletfundene og især barnegravene. Centralgravens kun 6 måneder gamle barn er vel unikt, både fordi dets knogler er bevaret, men også fordi man har begravet et barn på en så fremtrædende placering. Graven havde stenramme ligesom grav A5 og A6, mens der i barnegraven A10 kunne dokumenteres en egentlig plankekiste.

Det er væsentligt for en tolkning af gravhøjen, at der mindre end 1000 m mod nordøst en del år tidligere var udgravet en anden gravhøj, Kirkebjerg, med barnegrave, der er samtidige med Malle Østergaard.¹⁰ Kirkebjerg var indledt med en dobbeltgrav, hvor der i østenden lå tænder fra et ca. 10-årigt barn og et bæger, i vestenden tænder fra et barn på 3-6 måneder samt et retvægget bæger. Dobbeltgraven blev efterfulgt af en del barnegrave. De neolitiske grave afsluttes med en stor N-S-orienteret stenkiste i centrum af gravhøjen, og som indeholdt en, "jysk bådøkse",¹¹ Jens Vellev nævner i sin beretning FHM 1615, at der "mellem Høj 2's stenkranse og Høj 3's plyndrede ditto fandtes 2 fragmenter af fladehuggede flintdolke, der antyder, at den sidste højfase er fra senneolitikum".¹² Noget længere væk, ved Strandet Hovedgård syd for Virksund, har Museum Salling gravet en stor gravhøj med en del børnegrave.¹³ De små stensatte grave findes af og til som grave i randen af senneolitiske gravhøje så som VMÅ 3010 Stenildhøjbakken og også uden for gravhøjssammenhæng, f.eks. VMÅ 2610 Gyvellunden og VMÅ 2329 Hjortemarken m.fl. Skeletmaterialet fra disse lokaliteter er dog ikke bevaret i samme høje grad som ved Malle Østergaard. Igen har gravene samme datering som i de to gravhøje fra Malle. Men måske afsluttes begravelserne der lidt tidligere. Her mangler i hvert fald flintdolke. Overordnet set tyder alt derfor på, at man i dette regionalområde, Himmerland, Salling, Mors, i en kort periode, gjorde meget ud af at begrave børn – også af en alder, som man ellers i etnografisk sammenhæng ikke ville regne som 'rigtige' mennesker, fordi barnet først ved en levealder på ca. 4 år regnes for sikkert levedygtigt.¹⁴ Bemærkes må dog, at bægrene i børnegravene er små, og at de ikke har 'voksente' gravgods såsom stridsøkser eller flintdolke

med som gravgaver. De skal nok ikke regnes for 'helt rigtige' mennesker. Alligevel er det påfaldende, at primærgravene i de tre nævnte gravhøje blev anlagt for helt små børn. Det vidner om, at børn allerede fra begyndelsen af livet var forudskikket at skulle indtage en bestemt position i det sociale hierarki – måske endda uanset køn. Det kan måske undre, at de ovennævnte gravhøje afsluttes med grave, som indeholder den voksne mands karakteristika såsom stridsøkser, flintøkser eller flintdolke – i Malle Østergaards tilfælde nogle af Danmarks længste flintdolke. Måske skal de forstås som markeringen af afslutningen på en enkelt familie. Fundene her ved overgangen fra enkeltgravstid til senneolitikum afspejler også udviklingen af en samfundsform, der peger fremad mod en hierarkisk struktur. Det er tankevækkende, at der er så kort afstand mellem gravhøje med adskillige børnegrave, som der er mellem Malle Østergaard og Kirkebjergtet. De to gravhøje ved Malle ser ud til at vise forholdene hos 2 nabofamilier. Var det almindeligt med så stor børnedødelighed, og hvor udbredt var fænomenet? Under alle omstændigheder udgør Malle Østergaard et væsentligt supplement til vores viden om børnegrave i den sene enkeltgravstid ved overgangen til senneolitikum.

NOTER

1. Sagen har følgende j.nr. VMÅ 2251/RAS P3916/01/SEA. Undersøgelsen blev finansieret dels af det daværende Rigsantikvarens Arkæologiske Sekretariat, dels af VMÅ. Lodsejeren Carsten Laustsen og hustru, Tove Vestergaard, takkes for interesse, velvilje og imødekommenhed både i forbindelse med udgravningen og venlig modtagelse igennem mange år. Undersøgelsen fandt sted i felten i oktober-november 2001. Deltagerne var daglig leder mag.art. Bjarne Henning Nielsen, stud.mag. Mette B. Larsen og cand.phil. Rikke Isler. I en periode deltog personale fra Nordjyllands Amts Konservering (Hanne og Lone Billeschou Juhl og Anders Moltke til optagelse af præparat). Fra VMÅ deltog kortvarigt forvalter Per Skinnerup (hjælp til præparatbygning). Mag.scient. & lic.med. Pia Bennike deltog kortvarigt i forbindelse med udgravningen af diverse præparater med skeletmateriale.
2. Jensen & Vellev 1971.
3. Lomborg 1973, s. 32-44.
4. Med hensyn til fundene fra VMÅ 2439 Næsby Vestergaard så giver en optælling følgende antal af genstandstyper: 59 kærneøkser eller fragmenter deraf / seglforarbejder; 17 tyndnakkede økser eller fragmenter deraf; 11 tyknakkede økser eller fragmenter deraf; 4 tyndbladede økser eller fragmenter deraf; 3 greb af flintdolke; 7 blade af flintdolke; 2 hele flintdolke; 134 forarbejder af segle eller segle; 35 seglfragmenter; 1 cylindrisk flækkeblok + 1 flække heraf; 101 flækker; 19 flækkeknive; 49 flintafslag; 6 skiveøkser; 2 stk. forarbejdet flint; 1 flintbor; 174 fladehuggede flintafslag; 6 skraber; 2 spidser; 1 slibesten; 1 flintmejsel. Hovedmængden af disse flintgenstande må umiddelbart tilskrives senneolitikum, en del er sandsynligvis ældre indsamlede genstande af god flintkvalitet, og selv de genstande, som umiddelbart er eller forekommer at være kærneøkser, må i virkeligheden nok anses at være forarbejder til segle, da deres antal her er så stort, at

der må være tale om en nærmest industriel produktion, som man sædvanligvis ikke ville tilskrive ertebøllekultur eller andre mesolitiske kulturer.

5. Lomborg 1973, fig. 21, s. 46.
6. De antropologiske undersøgelser og resultaterne heraf blev udført af mag.scient. & lic.med. Pia Bennike.
7. van der Sluis 2020.
8. Nielsen et al 2020, fig. 8, s.11.
9. Jan Heinemeier skriver 6. marts 2003: "I overensstemmelse med vores sædvanlige fremgangsmåde (se. f.eks. Arkæologiske Udgravninger i Danmark 1998) har vi på grund af den målte δ C13-værdi på ca. -19% beregnet en marin fødeandel (protein) på godt 20% og korrigeret for den tilsvarende andel af den marine reservoiralder på 400 år ved at fratække ca. 85 år fra C14-dateringen inden kalibrering efter den terrestriske kalibreringskurve Intcal04. Da der er tale om et spædbarn, der formentlig er blevet ammet, og som dermed har haft en berigning af de tunge isotoper C13 og N15 i forhold til moderen, kan barnet komme til at se lidt mere marint ud, end det reelt er. Dermed har vi måske overdrevet reservoirkorrektionen, og den virkelige alder ligger formentlig et sted mellem den angivne alder og knapt 100 år ældre, nærmere kan vi nok ikke komme det, hvis der ikke er fundet daterbart terrestrisk materiale i forbindelse med graven".
10. Jensen & Vellev 1971; Simonsen 2006, fig. 18f, s. 67.
11. Jensen & Vellev 1971, s. 5 & 7.
12. Jensen & Vellev 1971.
13. Simonsen 2006.
14. Simonsen 2006, s. 45-85.

LITTERATUR

- Jensen, B. & J. Vellev 1971: Erobrerfolkets børn. *SKALK* 1971 nr. 1, s. 5-8.
- Jensen, B. 1975: Bebyggelsesgeografi. *Hikuin* 2, s.135-144.
- Lomborg, E. 1973: *Die Flintdolche Dänemarks. Studien über Chronologie und Kulturbeziehungen des südkandinavischen Spätneolithikums*. Nordiske Fortidsminder. Bind 1. København.
- Nielsen, B. H., T. Christensen, K. M. Frei 2020: New insights from forgotten bog bodies: The potential of bog skeletons for investigating the phenomenon of deposition of human remains in bogs during prehistory. *Journal of Archaeological Science* 120.
- Simonsen, John 2006: Strandet Hovedgaard. Children's graves of the Late Single Grave Culture in North Jutland, and some social and cultural considerations. *Journal of Danish Archaeology* vol.14, 2006, s. 45-85.
- van der Sluis, L. G. et al. 2020: Mobility and diet in Prehistoric Denmark: strontium isotope analysis and incremental stable isotope analysis of human remains from the Limfjord area. *Danish Journal of Archaeology* 2020, vol. 9, s. 1-29.

A barrow containing flint daggers and child graves

The transition from the Single Grave culture to the Late Neolithic in Vesthimmerland

Almost 40 years ago, a farmer and his son were removing stones from a newly ploughed field (fig. 1, VMÅ 2251), unaware that the stones constituted graves in a low burial mound. On completing the job and reviewing their work, they were surprised to find two very large flint daggers on the surface of the levelled soil. They took the daggers home with them and only rarely showed them to guests and family members. But rumours of their existence spread and eventually reached both the National Museum of Denmark and the local Vesthimmerlands Museum. Since then, repeated attempts have been made to have the flint daggers handed over to the museums for evaluation: Were they treasure trove (*danefø*) or not? A few years ago, the author had the opportunity to see and measure the daggers and have them photographed (figs. 2-3). The final decision regarding their treasure trove status is still awaited. The flint daggers are early types, dating from the beginning of the Danish Late Neolithic.

There are some other contemporaneous localities in the near vicinity: Two flint-knapping workshops (fig. 1, VMÅ 2439 and note 4) with numerous fragments of daggers and sickles, postholes associated with two houses (fig. 1, VMÅ 867) and a further burial mound (fig. 1, FHM 1615 Kirkebjerg), exclusively containing child graves, but sealed by what appears to be an adult grave.

When removing the topsoil over the burial mound where the two flint daggers were found (fig. 1, VMÅ 2251), it was discovered that this mound covered

several child graves, as well as at least one grave of an adult woman (fig. 4, A2, fig. 6a+b). The graves were arranged in a circle around a central grave containing the well-preserved remains of a child only 6-9 months of age (fig. 4, A13). This grave had maximum dimensions of 1.32 m x 0.85 m and a depth of 0.6 m. Another well-preserved grave was excavated to the west of the central grave. It contained the remains of 1½-year-old child buried in a wooden coffin, 1.1 m in length and 0.25 m in width (fig. 4, A10, figs. 8-9). A grave to the southwest could be that of an adult because a small beaker was found there (fig. 7). Most of the other stone-set graves contained neither skeletal material nor grave goods. These can probably be termed Oder cists, which are usually thought to have been constructed for children and are rather common in northern Jutland (fig. 4, A3, A4, A5, A6 and possibly A7).

The child in the central grave was approximately 6 months old, judging from the development of the teeth and a general evaluation of the skeleton (figs. 10-12). A limb bone was ¹⁴C dated to 3772 60± BP (note 6). This date seems a little too late, since a beaker was found in grave A3 and the central grave should be the earliest, and the latest grave(s) should have the flint dagger(s). Strontium analysis was undertaken on the teeth of the presumed woman in grave A2. The Sr86/87 ratio was 0.71003, showing that the individual was most likely local, according to the local baseline.

The most important finds from this locality are therefore the two very large

flint daggers and the skeletal material, especially that of children, recovered during the 2001 excavation. The infant in the central grave is clearly important due to its significant position and the preservation of its remains. Child graves were also found in a central position in the barrows at Kirkebjerg and Strandet Hovedgård, but only the teeth were preserved at these two sites. In both cases, the child graves were also positioned tangentially to the central grave and were sealed by graves that were most certainly of adults (containing flint daggers or flint axes). The small cists appear to belong to children and this grave type is also found as secondary graves in barrows, with an adult in the central grave, or even in settlements.

It seems that for a short while the inhabitants of this region, Himmerland, Salling and Mors, invested great efforts in burying their children when they died, also those of an age not usually considered to be 'a real human being', i.e. under 4 years of age. It should be noted, however, that the beakers in these graves are small and that flint daggers and flint axes are associated with the adult graves in the barrows. The children were probably not counted as real people anyway. Neverthe-

less, it is striking that the primary graves in these three barrows were constructed for very young children. This must mean that these children were predestined for a certain position in the social hierarchy, perhaps regardless of their gender. One may wonder why these barrows were sealed with tools or weapons characteristic of adult men; in the case of Malle Østergaard with some of Denmark's finest flint daggers. This may reflect the demise of an individual family, but here at the transition from the Single Grave Culture to the Late Neolithic, it may also mirror a development in the family-, kinship- and social structure indicating an even more pronounced hierarchy. It is worth noting that only a short distance separates the barrows containing multiple child graves, such as those at Kirkebjerg and Malle Østergaard. These two barrows exemplify the relative proportions of child and adult deaths in two neighbouring families. Was this level of child mortality common and was this relative distribution normal? Either way, the Malle Østergaard site constitutes an excellent supplement to our current knowledge about child graves at the end of the Single Grave Culture and the transition to the Late Neolithic.

Bjarne Henning Nielsen
Vesthimmerlands Museum