

KUML 2022



KUML 2022

Årbog for Jysk Arkæologisk Selskab

With summaries in English

I kommission hos Aarhus Universitetsforlag

Sandkærgårds lade i Grønhøj fra 1791

Kartoffeltyskernes eneste bevarede verdslige bygning

AF RAINER ATZBACH

Danmark har en lang historie som indvandringsland, og man har i nogle perioder af danmarkshistorien også aktivt hvervet fremmede til at bosætte sig i landet. Sådant en situation opstod i 1700-tallet, efter at Svenskekrigene havde medført omfattende ødelæggelser, tab af menneskeliv og Danmarks afståelse af landområderne Halland, Blekinge, Gotland og Skåne, én af Skandinaviens mest frugtbare egne. Kongeriget forsøgte at kompensere tabene ved at befolke og opdyrke landets øde egne, bl.a. Alheden i Midtjylland (fig. 1). I 1723 forsøgte Frederik IV at flytte indfødte fra Fyn og Sjælland til Alheden uden held. Lige så galt gik det i 1751, da Frederik V indbød kolonister fra Mecklenburg, men de forlod landet allerede efter otte dages ophold. Syv år senere i 1758 betroede Frederik V nationaløkonom Heinrich von Justi til at vurdere Alhedens potentiale. Han konkluderende, at landskabet mellem Sønderjylland og Limfjorden kunne rumme 10.000 familier. Et pilotforsøg, der blev sat i værk med to familier fra det tyske kurfyrstendømme Pfalz, lykkedes, og på den baggrund fik den danske legationsråd i Frankfurt am Main, Johann Friedrich Moritz, ordre til systematisk at hverve kolonister.¹ Moritz publicerede et 'avertissement' i datidens avis *Frankfurter Journal*, som reklamerede for bosættelse i Danmark med begunstigelser:

"1. Skal en kgl. Embedsmand med Kendskab til Landet anwise de ankommende Kolonister de Steder, som er mest fordelagtige at opdyrke, og tildele hver enkelt et Fæste-Brev på det ham anviste. Dernæst skal 2. disse ny Beboere med samt deres Efterkommere nu og i Fremtiden være fritaget for al Afgørde- og Kreatur-Tiende af den Jord, de skal dyrke. 3. De skal de selvsamme 20 Aar være fritaget for alle slags Skatter og Kontributioner til Kongen, hvilke Navne de end kan have, hvilket 4. indbefatter al Udskrivning, således også til 5. Konge- og anden Ægt-Kørsel, samt 6. al Indkvartering ved Gennemmarch. Derefter skal

7. Børn, Slægtninge m.v., som succederer dem, der afgår ved Døden, nyde et tilsvarende, nyt Fæste-Brev, som erholdes i Stedet for det gamle; og i Fald de 8. efter Forløbet af de 20 Aar skulle have Behov for yderligere Friheder, kan de gøre sig Haab om, alt efter Omstændighederne, at blive benaadet hermed”.²

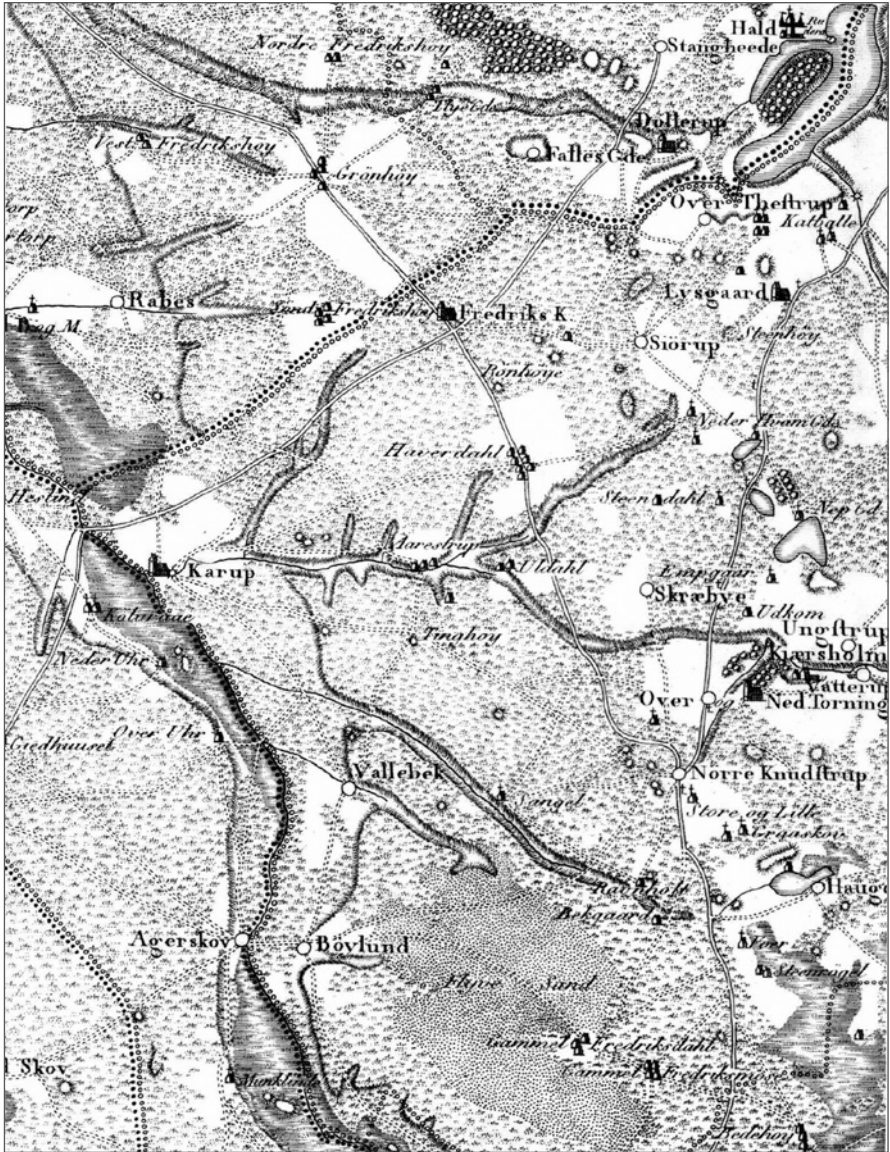


Fig. 1. Hedelandskab omkring Frederiks sydvest for Viborg ca. 1800 på Videnskabernes Selskabs Kort. – Efter original i Geodatastyrelsen.

The heathland around Frederiks to the southwest of Viborg on the Royal Academy of Sciences and Letters’ map of about 1800.



Fig. 2. Matrikelkort af Frederiks sogn 1815. – Efter original i Geodatastyrelsen.

Cadastral map of Frederiks parish in 1815.

Derudover lovede Moritz alle kolonister et hus, redskaber og underhold efter deres ankomst til et så at sige forjættet land – skønt han selv aldrig havde set landområderne, det drejede sig om. Dog må hvervekampagnens løfter have fremstået som et lokkende tilbud for folk, der boede omkring Frankfurt i staterne Kurpfalz og Hessen-Darmstadt, da disse egne var blevet hærget under 1600- og 1700-tallets mange krige. Økonomisk nedgang ses tydeligt i antallet af husbyggerier, som daler i 1700-tallet. Folk levede under elendige vilkår og så ind i en fremtid, hvor der ikke ville være jord nok til næste generation. Mange så derfor udvandring som den eneste mulighed. Dog blokerede Den Nordamerikanske Kolonikrig (1754-63) mellem Frankrig og Storbritannien vejen til Amerika og Den Preussiske Syvårskrig (1756-63) vejen til Rusland – to traditionelle udvandringsmål for europæere, der drømte om nye og bedre levebetingelser.³

Den 16. juni 1759 begav de første kolonister sig på rejse fra Odenwald, som var en del af Hessen-Darmstadt, og fra Pfalz. I Alheden blev de modtaget af en kommission, som forhørte de nyankomne om deres kvalifikationer og ønsker. Det viste sig på den ene side, at langt fra alle indvandrere havde erfaring med agerdyrkning og slet ikke på en hede med næringsfattig sandjord. De fleste var løsarbejdere fra vindyrkning eller kasserede soldater. På den anden side skuffede det indvandrerne, at Alhedens virkelighed ikke stemte overens med



Fig. 3. Detalje fra Frederiks by på matrikelkort 1815. – Efter original i Geodatastyrelsen.
Detail of Frederiks village on the cadastral map of 1815.

Moritz' skildring af et frugtbart område. Kolonisterne ønskede at bo i landsbyer udlagt langs en gade, som de kendte det fra deres hjemstavn. Derfor blev Frederikshede, der var navngivet efter indbyderen, planlagt efter deres ønsker, som det ældste matrikelkort tydeligt viser (fig. 2 og 3). Jordlodderne ligger cirkulært omkring landsbyen og grænser op til de enkelte huse. Frederik V beordrede den 12. februar 1760, at kolonisternes gårde skulle opføres "efter pfalzisk byggeskik".⁴ Kolonisterne ønskede ikke firelængede enkeltgårde, men ville hellere have et fritstående hus med separat stald og lade. Her skal dog understreges, at den 'danske' firelængede gård stort set er et fænomen, der først får landsdækkende betydning i 1800-tallet. Kolonisternes gårde blev bygget i bindingsværk og skulle tækkes med lyng. De lokale hjalp kun modvilligt til, hvilket medførte, at byggeriet trak i langdrag, mens kolonisterne boede i

en slags selvbyggede grubehuse. Alligevel bosatte flere end 300 tysktalende familier sig på Alheden mellem 1759 og 1762.⁵

Da de første indvandrere allerede havde sikret sig tofterne med den bedste jord, var efternølerne nødt til at lade sig nøjes med dårligere marker. Alle kom dog fra egne med gode jordbundsforhold. Høsten i Alhedens magre sandjord gav ikke tilstrækkeligt overskud, og derfor kunne indvandrere, som kom til landet senere, kun fastholdes i landet mod en velkomstbetaling og et underholdsbidrag. Kolonisterne grundlagde seks landsbyer: Frederikshede, Frederikshøj, Frederiksdal, Frederiksmose, Julianehede og Christianshede samt nogle bygder, hvor hver familie blev udstyret med to stude, en ko og ti får. De dyrkede ikke kun rug i heden, men indførte også nye særopdyrkninger i deres baghaver af tobak, humle, hovedsalat, bønner og porrer. Sidst, men ikke mindst intensiverede de vekseldrift med boghvede, rug og kartofler, som i deres hjemstavn var kendt allerede omkring 1700. Kartoffeldyrkning viste sig at være særlig egnet for heden, og høstens overskud blev solgt på markedet i Viborg. Det medførte, at de nye indvandrere fik det nedsættende navn 'kartoffeltyskere', selvom deres pionerrolle i den danske kartoffeldyrkning har været omdiskuteret.⁶ Alligevel var mange kolonister utilfredse med den magre jord og dens ringe høstudbytte. Det danske riges kritiske økonomiske situation



Fig. 4. Sandkærgård ved Grønhøj, matrikelkort over Fløjgårde og Skovhus, Finderup. – Efter original i Geodastystyrelsen.

The farm of Sandkærgård close to the village of Grønhøj on the cadastral map of Fløjgårde and Skovhus villages, Finderup, in 1815.

førte til, at underholdsbidraget blev sat ned, og til sidst indførtes et rekrutteringsstop i 1762. Samtidig ramte en tyfusepidemi kolonisterne, og kvægstpepest bragte deres skrøbelige livsgrundlag i yderligere fare. I 1763 gav den kongelige regering “udygtig befundne” kolonister medskyld i miseren og udviste 68 familier. Det forværrede stemningen blandt kolonisterne, hvoraf flere og flere ønskede at forlade Alheden og bad om pas for at “wiederum nach unserm Vatterland reisen”.⁷ Situationen forandrede sig grundlæggende med afslutningen på Den Preussiske Syvårskrig. Preussens Frederik den Store hvervede nybyggere til sit affolkede land, og også den tyskfødte russiske zarina, Katarina den Store, tilkaldte tyske kolonister til Volgafloden. 90 kolonistfamilier drog fra Danmark til Rusland. I 1765 blev betalingen af underholdsbidrag standset, og derefter havde kun de veletablerede kolonister et udkomme. 59 familier forblev på heden. De boede i deres planlagte landsbyer, men måtte erkende, at den lokale, danske enkeltgårdsstruktur var mere fordelagtig for landbruget på Alhedens magre sandjord. Efter 1778 opstod der udflytningssgårde, bl.a. bygden Sandkærgård (fig. 4), som led i 1700-tallets landboreformer. Dermed blev jordens belastningsgrænse imidlertid overskredet. Den udsatte agerjord blev blæst bort, og sandstorme formede vandrekitter, der først blev stoppe ved hjælp af plantageplantninger fra 1783 og frem.⁸

Identitet og bygningsarkæologi

Alhedens og kartoffeltyskernes historie danner i denne artikel udgangspunkt for en arkæologisk og bygningsarkæologisk analyse, der retter fokus mod byggeskikke som vigtige elementer i en egns materielle kultur og samfund. Sammenhængen mellem en materiel kultur og social identitet er et centralt forskningsfelt i arkæologi. Selve identiteten styres af geografiske, sociale, kulturelle og tidlige faktorer, der overlapper med sproglig identitet, der her skal anses som en ‘nationalitets’ centrale træk. Tidligere tiders arkæologiske forskning forsøgte at skaffe forbindelse mellem en ‘etnisk’ eller ‘national’ identitet, sædvanligt baseret på skriftlige kilder og arkæologisk fundmateriale, hvor begrebet ‘etnisk’ traditionelt er brugt i forskningen i forhistoriske perioder, og ‘national’ er anvendt til perioderne efter middelalderen.⁹ I 2020 bidrog det internationale forskningsprojekt Urban Diaspora til en identitetsdiskurs ved at undersøge immigranternes hverdagsliv i renæssancen med udgangspunkt i fundmateriale fra købstæderne Aalborg, Nya Lödöse og Helsingør. Skriftlige kilder viste, at store grupper af indvandrere fra datidens Nederland, Skotland og de tysktalende egne af Det Hellige Romerske Rige af Tysk Nation var bosat i disse byer. Projektet konkluderede, at genstandsmaterialet (keramik, glas, ovnkakler, knogler) kun i begrænset omfang giver oplysninger om en

husholdnings 'nationalitet', altså dens sproglige identitet. Det viste sig, at kun en bred, tværfaglig adgang til fund, som inddrager madvaner, skriftlige kilder og ikonologi, gav henvisninger til immigranternes baggrund og ophav¹⁰. Dog arbejdede projektet kun perifert med huskonstruktioner og beboeres relation til byggeriets udformning, skønt stående bygninger har været én af de centrale kildegrupper i historisk arkæologi. Studier i bevarede bygninger går tilbage til Italiens renæssance, hvor arkitekter forsøgte at genskabe antikkens byggeri af høj kvalitet ved at nærstudere kompositioner og glemte konstruktioner af klassiske bygninger. Allerede i 1570 publicerede arkitekten Andrea Palladio oplysninger om 25 antikke bygninger med deres nøjagtige opmålinger. På den måde udviklede bygningsarkæologi sig som en metode for både arkitekter og for de første arkæologer, som hyppigt selv var uddannede arkitekter¹¹. Under 1800-tallets nationalbegejstring voksede interessen i Danmark for landets middelalderlige bygninger, først og fremmest borge og kirker. I Danmark overtog Nationalmuseet en førende rolle ved sine herredsberetninger og sine ruinkampagner, som resulterede i intensive undersøgelser af bevarede 'monumenter'¹². Sideløbende vakte industrialisering og mekanisering en større opmærksomhed for de 'gode gamle tiders' hverdagsliv og gav grobund for folkeminddeforskning, som samlede ikke blot gamle sange, håndværks- og husflidstraditioner, men også beskæftigede sig med gamle bygninger i købstæder og på landet. Reinhold Mejborg, Halvor Zangenberg og Christian Axel Jensen var pionerer, der brugte opmålings- og dokumentationsteknikker i Danmark med det formål at opdage ældre traditioner og at identificere karakteristiske træk i forskellige egne, som kunne tilbageføres til ældre tider. Hans Henrik Engqvist etablerede ved Den Gamle By i Aarhus ét af Europas mest avancerede forsknings- og dokumentationscentre og satte med sine mange publikationer et præg på dansk bygningsarkæologi helt frem til i dag¹³. Den ældre europæiske forskning forsøgte at tilbageføre de bevarede huskonstruktioner og deres karakteristiske træk som helhed fra 1700-tallet til ældre middelalder og sågar til jernalderens 'folkestamme'¹⁴.

I dag bruger bygningsarkæologien en mere analytisk tilgang, der ved en detaljeret dokumentation af husets struktur, konstruktionsdetaljer og brugsspor afsøger både selve byggeprocessen og senere omformninger i forbindelse med tilpasning til nye funktioner og beboere. Beboernes dagligliv efterlod mere eller mindre tydelige spor i huset, særligt når gentagne handlinger foregik i huset¹⁵. I samarbejde med foreningen Kartoffeltyskerne på Alheden arbejdes der med et formidlingsprojekt om disse indvandreres hverdagsliv i Danmark. Her er spørgsmålet, hvorvidt kartoffeltyskernes beboelsesforhold afspejlede deres medbragte traditioner eller var udtryk for en omformning og tilpasning til deres nye omverden. Undersøgelsen tager udgangspunkt i de spinkle rester af beva-

ret byggeri, som skal sammenlignes med datidens danske og hessisk-pfalziske byggeskik ved at anvende bygningsarkæologisk analyse af huskonstruktionen. Er det muligt at identificere 'nationale' træk i indvandreres byggeskik?

Sandkærgårds lade – kolonisternes sidste bevarede verdslige bygning

Bortset fra Frederiks Kirke, som blev opført i 1765, er ingen bygninger bevaret fra den tid, hvor kolonisterne bosatte sig på Alheden. Den eneste undtagelse er Sandkærgårds lade.¹⁶ Selve Sandkærgård blev udflyttet fra Grønhøj (oprindeligt kaldt Frederikshøj) i 1793. Det var helt almindeligt, at folk tog deres bindingsværkshuse med og genrejste dem på den nye toft. Formodningen er derfor, at Sandkærgård kan have været én af Grønhøjs 30 oprindelige gårde, der blev anlagt ved landsbyens grundlæggelse i 1760.¹⁷ En transportliste og en fortegnelse over kolonister fra 1760 omtaler Jakob/Johann Adam som den første forpagter. Han var født i 1736 og stammede fra Brandau, Hessen-Darmstadt, eller fra Grevskab Erbach. Da han kom til Danmark i 1760, angav han "væver" som profession, og kommissionen klassificerede ham som "luthersk og ikke særlig tilegnet for landbrug". Han er dokumenteret i december 1761 i Frederikshøj. Dog findes hans navn i 1763 på en udvisningsliste. Han havde et hus i Frederikshøj, hvor han 1766 blev bedømt som en "flink landmand". Han er opført på Grønhøjs matrikelkort 1788, hvor han ejede to gårde. I 1793 flyttede han ud til Tohuse, senere kaldt "Sandkærgård", hvor han i 1801 under en folketælling blev registreret som dens ejer. Begge gårde var ejet af familien Bertel eller Bärtel frem til 1990.¹⁸ I 2014 var laden i så dårlig stand, at den skulle rives ned, men heldigvis fik foreningen Kartoffeltyskerne på Alheden lov til at fragte dens tømmer til foreningens museum, hvor man fejrede rejsegilde i 2019 og genåbnede huset i 2022.¹⁹ I 2008 gennemførte Viborg Museum i samarbejde med Tegnestuen Erik Ejnar Holm en bygningsarkæologisk gennemgang, som forfatteren til denne artikel supplerede ved selvsyn under flere besøg i 2019. Gennemgangen blev efterfulgt af en dendrokronologisk datering foretaget af Moesgaard Museum i 2020.

Matrikelkortet viser allerede i 1815 (fig. 4) gårdens indretning med beboelseshuset liggende langs landevejen med en stråttækket lade placeret vinkelret i forhold til huset bagved, som det også kan iagttages på det ældste fotografi af laden fra 1900 (fig. 5). Ladens bevarede tømmer skelet måler 17,4x7,15 m med 10 fag i længden og 4 fag i bredden. Det er et etskibet byggeri på én etage uden fodrem, opført i underremskonstruktion med spærtæg, som dog blev fornyet i 1920. Stolperne hviler på punktfundamenter i marksten og er tappet igennem



Fig. 5. Sandkærgård i begyndelsen af 1900-tallet (efter Lauridsen 2009, 11).

The farm of Sandkærgård at the beginning of the 20th century.

tagremmen. Tagbjælker var tappet på stolpernes top, hvorimod de oprindelige spær var indtappet i bjælkerne. Bygningen er inddelt i tre zoner, den midterste dels tagskæg er ca. 0,5 m højere end de ydre tagskæg (fig. 6 og 7). Langsiderne viser en gennemgående kæde af løsholter, som dog i den midterste del er sat opad i to bjælkers tykkelse.

Hvert fag i langsiden var oprindeligt opdelt af dokker, som var indtappet i løsholt og tagrem. Den originale konstruktion var opført i egetræ, men en stor del af tømmeret, bl.a. tagremmen, blev erstattet af rødgrantræ. Den sydlige langsides vestlige zone har en port, i den midterste zones vestlige fag findes en lem og i det østlige fag en dør, som giver adgang til en korridor med bræddeloft, der danner et slags arbejdsloftsrum. Alle zoner indeholder små vinduer, som sandsynligvis ikke har hørt til i den oprindelige bygning. Skillevæggene er opbygget i forholdsvis krumme og genanvendte stykker tømmer, der er afstivet med løsholter på halv højde. Den nederste del af skillevæggen er beklædt med brædder. Adgangskorridorens væg i den midterste zone indeholder bygningens eneste skråstiver.

Den vestlige zones gulv viser en inddeling (fig. 8) i en central, brolagt gangzone og en pikstenbelagt ståplads for dyrene på siden. Gangzonen er smallere end portåbningen, som derfor er blevet udvidet mod øst, og hvis sidekarm er i rødgrantræ eller udskiftede tømmerstykker. Den midterste zone er udlagt med stampet lergulv, hvorimod den østlige havde et cementgulv ved nedrivningen. Et fotografi fra det tidlige 1900-tal (fig. 5) viser det oprindelige stråtekte valmtag, som blev erstattet af saddeltag omkring 1920. Langsidernes og gavlenes topremme er overskrattet, deres hoveder rager ud i én bjælkes tykkelse,

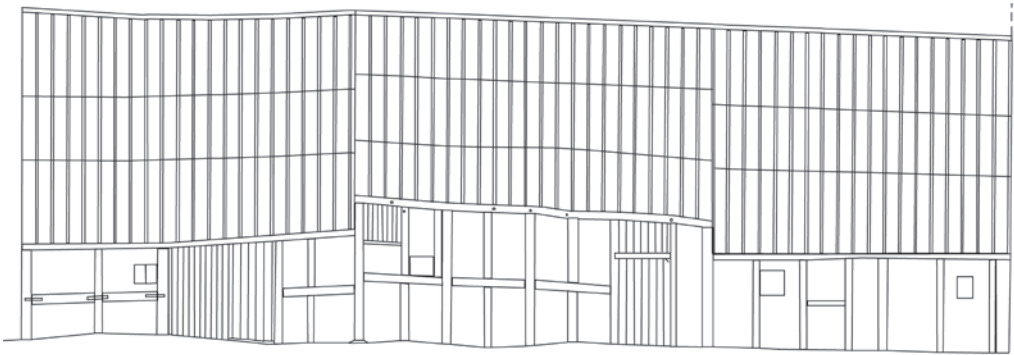


Fig. 6. Sydlige langside af Sandkærgårds lade. – Grafik: K. Atzbach efter opmåling fra Tegnestue Holm 2008.

The southern eave side of Sandkærgård's barn.

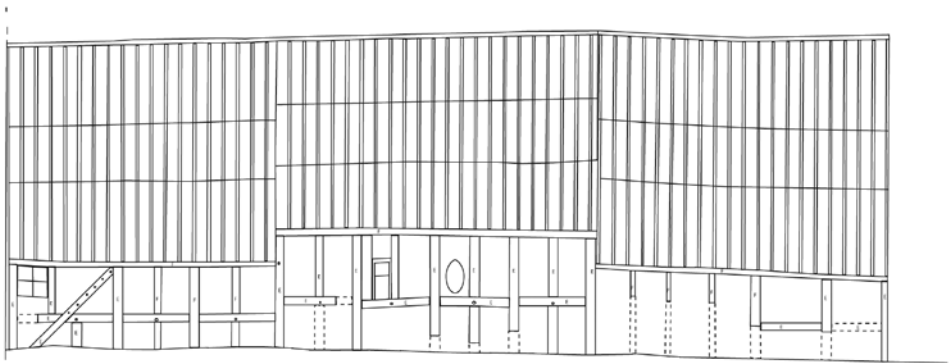


Fig. 7. Nordlige langside af Sandkærgårds lade. – Grafik: K. Atzbach efter opmåling fra Tegnestue Holm 2008.

The northern eave side of Sandkærgård's barn.

der markerer halmtagets tidligere understøtning. Arkitekt Erik Ejnar Holm anså den højere midterste del for at være et tærsegulv, dog savnede han en portåbning, som kan udelukkes på grund af de originale egetræstolper.²⁰ Den ventilation, der var nødvendig under tærskarbejdet, kunne være sket med lem igennem overdelens åbninger.

Moesgaard Museums dendrokronologiske undersøgelse viste, at bygningen var blevet opført i 1791. Flere stykker egetømmer med barkkanter i ladens bedre bevarede nordvæg var blevet fældet i vinteren 1790/91.²¹

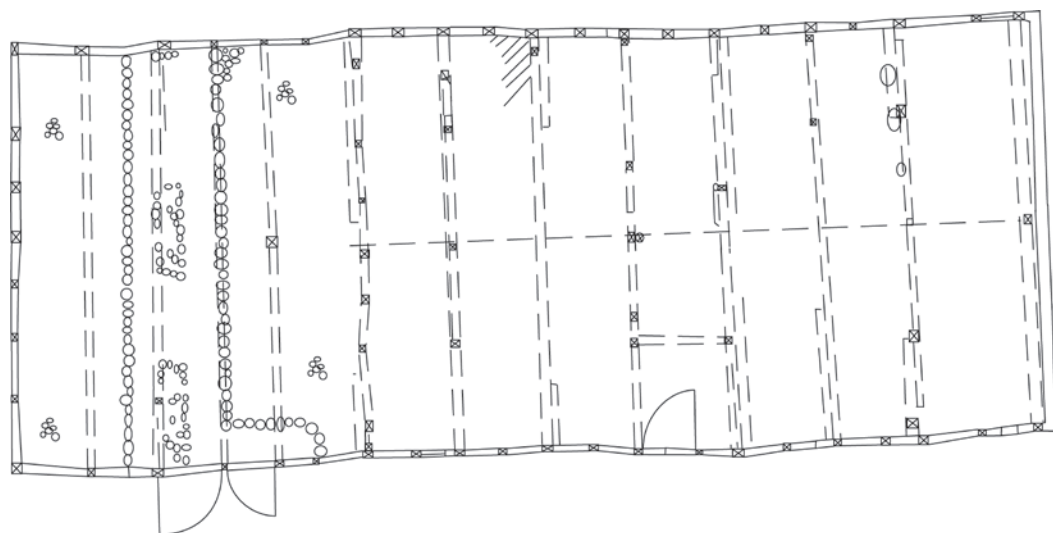


Fig. 8. Grundplan af Sandkærgårds lade. – Grafik: K. Atzbach efter opmåling fra Tegnestue Holm 2008.

Ground plan of Sandkærgård's barn.

Et nærmere blik på 1700-tallets byggeri

Kildernes henvisning til opførelse af kolonisters gårde “efter pfalzisk byggeskik” kunne tyde på, at selve huskonstruktionen lignede byggeri fra indvandrenes hjemstavne.²² Dog er tømrerarbejdet et højspecialiseret og reglementeret håndværk, der kun giver begrænset frirum for tilpasning af fremmede former og konstruktioner. Et godt eksempel er Aalborgs apotek, som i dag findes i Den Gamle By i Aarhus. Huset blev oprindeligt opført i 1571 på en af Aalborgs rigeste købmænd, Poul Pops, foranledning. Åbenbart ønskede Poul Pop, der i øvrigt havde en tysk far, et hjørnehus efter tidens mest moderne smag med stokværksforspring mod to gader. Ved første øjekast ligner resultatet datidens modiske etagedelte byggeri, som Pop sikkert kendte fra sine ture til Nordtyskland, hvor disse mere avancerede konstruktioner erstattede den ældre højstolpekonstruktion med lange, gennemgående og tagbærende stolper allerede i senmiddelalderen. Det muliggjorde større grundflader i etager og nedsatte behovet for langt og bekosteligt byggetømmer. Ved nærsyn viser det sig dog, at selve konstruktionen er et gammeldags højstolpebyggeri med en falsk pralgavl, som bare er naglet på facaden. Tømreren magtede ikke at udføre den passende løsning, hvor udkræning hviler på stikbjælker (som i dag kan beundres i Den Gamle By).²³ Eksemplet viser, at vurderinger af byggeskik kræver et nærstudie af selve den bygning, man vil undersøge. I dette tilfælde bør man også nærstudere ladens konstruktionsdetaljer, datidens byggeskik i Danmark og i kartoffeltyskernes hjemstavne.

Derfor giver det mening at se nærmere på 1700-tallets byggeri. Kolonisternes ankomst finder sted kort tid før den store udskiftning i Danmark i 1788. Landboreformen førte ikke blot til en ny fordeling af vang og mark, men afspejles også i amtmændenes mange rapporter og forslag vedrørende forbedringer af byggeskikken, der er bevaret. Disse spændende kilder kan bruges som referencemateriale.²⁴ Ladens konstruktion som et etskibet byggeri i én etage med en gennemgående løsholtkæde, som underdeles af dokker, der kun viser få skrånstivere i skillevæggene, er kendt i oversigtskort fra Koldinghus Amt. I Danmark begynder overgangen fra den traditionelle højremskonstruktion med gennemstukkede bjælkehoveder til det yngre spærttag med underremskonstruktion i slutningen af 1700-tallet, altså netop i perioden, hvor Sandkærgård blev opført.²⁵ Datidens nye byggeskik kan også iagttages på en tegning af den selvejende bonde Niels Christensens udflytningsgård i Ferslev på Sjælland i en amtmandsrapport fra 1789.²⁶ Byggeri i én etage er typisk på landet, og fraværet af fodrem er en følge af mangel på træ på heden. Der findes sågar eksempler, hvor fodremmen blev fjernet senere og genbrugt som tømmer.²⁷ Ved første blik virker Sandkærgårds lades forhøjede midterste zone dog usædvanlig og enestående i Jylland. Bortset fra nogle forhøjninger opad på døre og porte er løsningen ikke udbredt på egnen, og den er i det hele taget sjælden i Danmark. Det gav tidligere anledning til at formode, at laden var opført efter "pfalzisk byggeskik".²⁸ Der findes dog lignende løsninger ved lader på Als: Alserhuset i Stolbro favner i beboelseshusets forlængelse en forhøjet lade. Det ses også ved en gård i Fjelby, Lysabild Sogn, nedrevet i 1923.²⁹ Et smukt eksempel er Notmarks gamle gæstgiveri eller Notmarks præstegård i Augustenborg (fig. 9), der blev opført i 1688: Både stuehuse og staldbygninger har et forhøjet tagkæg, som ligner Sandkærgårds lade, selvom stuehus og lade på Als samles under ét tag i et *Dielenhaus* efter egnens byggeskik.³⁰

Til gengæld er det svært at finde forbilleder i kolonisternes hjemstavn i Kurpfalz og Hessen-Darmstadt, hvor forskningshistorikken om 1700-tallets huse på landet er ret overskuelig.³¹ Lidt bedre står det til med kendskabet til bygninger i købstæderne mellem Rhinen, Main og Neckarfloden.³² Når vi tager udgangspunkt i købstæder, dominerer de toskibede bygninger med en mere eller mindre symmetrisk konstruktion fra grundplan op til tagkonstruktionen, der dannes af sulekonstruktioner og enkle, stående tagstole, som er uden sammenhæng med Sandkærgårds spærtagskonstruktion og byggeskik.³³ Derudover mangler der i Sandkærgård skrånstivere, hvorimod ranker, altså lange skrånstivere over hele væggen, er karakteristiske for byggeri i Sydhessen og Kurpfalz. Byggeri i én etage er sjældent i tætbebyggede pfalziske og hessiske landsbyer, men der findes dog nogle få eksempler.³⁴



Fig. 9. Præstegård i Notmark, Augustenborg. – Foto: M. Jørgensen 2021.

The vicarage at the village of Notmark, Augustenborg.

Et sidespekt er gårdens datering. Den dendrokronologiske datering taler klart for, at laden er opført i 1791, hvorimod dens udflytning til Sandkærgård/Tohuse er dateret til 1793.³⁵ Det er næppe sandsynligt, at familien Bertel, hvis tilstedeværelse i Frederikshøj/Grønhøj er dokumenteret på matrikelkortet i 1788, opførte en ny lade, som så allerede to år senere skulle nedlægges igen og udflyttes. Matrikelkort, som blev tegnet som grundlag for udskiftningen, blev sidst opdateret i 1794, og selve udskiftningen begyndte efter en kongelig resolution den 16. marts 1796.³⁶ Det giver derfor mere mening, at familien først udflyttede i 1796.

Sammenfatning

Kurpfalziske og hessiske indvandrere fulgte i årene 1759-62 den danske konges intensive hvervekampagne. De fandt dog ikke et forjættet land, men et ufrugtbart hedelandskab, der var udfordrende at opdyrke. Derudover var den kongelige administration ude af stand til at sikre gode startforhold for kolonisterne. Det resulterede i, at kun 59 ud af 300 indvandrede familier fandt tilstrækkelige livs- og arbejdsbetingelser på heden i Jylland, hvorimod de øvrige enten tog tilbage til Tyskland eller til Preussen og Rusland. Det er svært at efterspore det næsten fejlslagne forsøg på at befolke et øde sted som Alheden med indvandrere ved hjælp af arkæologiske metoder. I virkeligheden omhandler forsøget ikke en kolonisation af et ubeboet stykke land, men en intensivering af et allerede eksisterende landbrug, som så ramte belastningsgrænsen for jordbundsforhol-

dene og resulterede i en økologisk krise som følge af sandflugt. Indvandrerne tilpassede derfor deres landbrug til mindre frugtbare jordbundsforhold og opgav deres traditionelle bebyggelsesmønstre i landsbyer til fordel for udflyttede enkeltgårde. Kartoffeltyskernes eneste bevarede verdslige bygning, Sandkærgårds lade, blev opført i 1791, men allerede flyttet fra Frederikshøj/Grønhøj til Tohuse/Sandkærgård omkring 1796. Laden er tydeligvis et produkt af dansk byggeskik i 1700-tallet med dens etskibede grundplan, den gennemgående kæde af løsholter, konstruktionens sparsomme brug af skræstivere og tagets underremskonstruktion (spærtagskonstruktion). Selvom der inde i huset frem til tidligt i 1800-tallet taltes tysk – eller dansk med hessisk-pfalzisk accent – findes der ingen forbindelse til hessisk eller pfalzisk byggeskik. Det stemmer fint overens med indvandrerens baggrund, hvis flertal var løsarbejdere eller kasserede soldater uden håndværksuddannelser. Generelt er det ikke utænkeligt, at indvandrerfamilien Bertel fik hjælp til at opføre deres huse af – måske tysktalende – håndværkere, der boede på Als, hvor der findes bygninger med tilsvarende konstruktionstræk.

En detaljeret bygningsarkæologisk analyse kan dermed bidrage til at afkode beboeres identitet, hvis livsbetingelser allerede ved deres bosættelse forandrede sig, fordi det nye lands kultur påvirkede dem. Vi må formode, at indvandrere kom i tæt kontakt med deres danske naboer og overtog erfaringer og praktikker, som var til gavn for deres erhvervsliv og byggeskik. Til gengæld bidrog kartoffeltyskerne med deres indsats til hedens dyrkning.

NOTER

1. En tidligere version af artiklen er udgivet på tysk: Atzbach 2020a. Om hvervning af kolonister: Kayser Nielsen 2018, 39.
2. Frankfurter Journal 1759. Original på tysk, dansk oversættelse efter Hastrup 1989, s. 27.
3. Paul 1981. Dalende byggekonjunktur: Schommers 1993, s. 211f.
4. Nielsen/Bitsch-Larsen 2005, s. 9-13 og 16-17; Hastrup 1990, s. 89-122.
5. Nielsen/Bitsch-Larsen 2005, s.18-20; Nørgaard Jepsen 1989, s. 14-17. Om problematikken med firelængede gårde: Stoklund 1969, s. 13.
6. Kayser Nielsen 2000; Kleinschmidt 1978.
7. Nielsen/Bitsch-Larsen 2005, s. 24-29.
8. Nørgaard Jepsen 1989, s. 30f. Om landboreformer, besøgt 26. 2022: <https://danmarkshistorien.dk/vis/materiale/landboreformer/>.
9. Theune 2013.
10. Publikation: Linaa 2020a; resultater: Linaa 2020b; Atzbach 2020b. Projektets hjemmeside, besøgt 7. april 2022: <https://www.moesgaardmuseum.dk/forskning-og-undersogelser/arkaeologi/forskning/urban-diaspora/urban-diaspora/>.

11. Schuller 2002, s. 1-9.
12. Liebgott 1983, s. 193-197.
13. Atzbach 2012 med yderligere litteraturhenvisninger til bygningsarkæologiens forskningshistorik i Danmark.
14. Dragsbo 2008; Volmer 2012, s. 28f.; Stieve 2007, s. 13.
15. Cramer/Breitling 2012, s. 5-30.
16. Lauridsen 2009.
17. Nørgaard Jepsen 1989, 12-13; Nielsen/Bitsch-Larsen 2005, 30; Ringgard Lauridsen 2009.
18. Transportliste Landesarchiv Schleswig Holstein, Abt. 66, Nr. 7362 og kolonistfortegnelse i Landsarkivet for Nørrejylland GHeK1.18-20 efter Eichhorn u.a. 2012, 317, A15-16 und B-107; Nielsen/Bitsch-Larsen 2005, Lbnr. 43; Merstrand 2013. Grønhøjs=Frederikhøjs Matrikelkort med ejerliste, hvor "Jacob Bertel" opføres på nr. XIX og XXVIII efter Hastrup 1990, s. 121.
19. Besøgt 12. januar 2020: <http://www.kartoffeltysker.dk>.
20. Holm 2008, s. 12.
21. Jensen 2020.
22. Nielsen/Bitsch-Larsen 2005, s. 9-13 og 16-17; Hastrup 1990, s. 89-122.
23. Atzbach 2012, s. 94 f. Abb. 16; Atzbach 2019, s. 234-237.
24. Lerche 1987.
25. Lerche 1987, s. 171-177 fig. 72.
26. Lerche 1987, s. 48-53 fig. 17-19.
27. Zangenberg 1925; Stoklund 1969; Atzbach 2012, s. 94; Vensild 2008, s. 86f. Abb. 8.
28. Stoklund 1969, s. 49 fig. 13; Benzon 2000, s. 65, 85.
29. Stolbro: Benzon 2000, s. 111 fig. s. 105, 106, 109; Zangenberg 1925, 29 fig. 14.
30. Datering efter Fredede og Bevaringsværdige bygninger, BBR-nr. 540-996-1.
31. Forskningshistorikken: Klein 2018; Seebach 2019 giver en populærvidenskabelig oversigt over byggeskik i Pfalz; Reutter opsummerer byggeskik i Odenwald: Reutter 1994.
32. Winter 1961; Walbe 1979.
33. Walbe 1979, s. 259.261, 307-325, 372-381.
34. Skråstivere: Haus Bullau und Haus Michael Grimm, Hesselbach, Walbe 1979, s. 319-320, 381-390, som også er eksempel for énetages byggeri.
35. Skriftlige kilder: Hastrup 1990, 123. Dendrodatering; Jensen 2020.
36. Hastrup 1990, 121 med fodnote*.

LITTERATUR

- Atzbach, R. 2012: Die ältesten erhaltenen Holzbauten in Dänemark und ihr Bezug zum niederdeutschen Hausbau. I: *Holzbau in Mittelalter und Neuzeit = Mitteilungen der Deutschen Gesellschaft für Archäologie des Mittelalters und der Neuzeit* 24. Paderborn, s. 83-98.
- Atzbach, R. 2019: Der städtische Fachwerkbau in Dänemark in Mittelalter und Renaissance. I: von Büren, G. & M. Goer (red.): *Burgen – Schlösser – Häuser. Festschrift für G. Ulrich Großmann zum 65. Geburtstag*. Berichte zur Haus- und Bauforschung Band 9 = Forschungen zu Burgen und Schlössern, Sonderband 6. Petersberg bei Fulda, s. 227-240.
- Atzbach, R. 2020a: Hessische Auswanderer in Dänemark: Die Scheune vom Sandkærgård als Erbe der »Kartoffeltyskere« in der Alhede. I: Lutz Vogel m.fl. (red.): *Mehr als Stadt, Land, Fluss. Festschrift für Ursula Braasch-Schwersmann*. Neustadt/Aisch, s. 51-56.
- Atzbach, R. 2020b: Stove tiles as a source of information about daily life in migrant households in Aalborg and Elsinore. I: Linaa, J. (red.) *Urban Diaspora. The Rise and Fall of Diaspora Communities in Early Modern Denmark and Sweden*. Aarhus, s. 307-332.
- Cramer, J. & S. Breitling. 2012. *Architecture in Existing Fabric: Planning, Design, Building*. Basel.
- Benzon, G. 2000: *Egnsbindingsværk i Danmark*. Kerteminde.
- Dragsbo, P. 2008: Der schleswigsche Bauernhof und das nordeuropäische Wohnstallhaus. Alte Themen – neue Sichten. I: Dragsbo, P. (red.), *Haus und Hof in Schleswig und Nordeuropa*. Heide, s. 9-23.
- Eichhorn, A. m.fl. 2012: *Die Einwanderung deutscher Kolonisten nach Dänemark und deren weitere Auswanderung nach Russland in den Jahren 1759-1766*. Bonn und Midland, Michigan.
- Hastrup, F. 1989: Tyskerkolonierne i Nørrejylland. Byer og boliger. 1. del. *Fra Viborg Amt*, s. 7-46.
- Hastrup, F. 1990: Tyskerkolonierne i Nørrejylland. Byer og boliger. 2. del. *Fra Viborg Amt*, s. 86-128.
- Holm, E.E. 2008: *Kartoffeltyskerlade. Registrering og opmåling*. Upubl. bygningsarkæologisk rapport 2008.
- Jensen, J.O. 2020: *Dendrokronologisk undersøgelse af bindingsværk fra Sandkærgårdeladen, Grønhøj*. Afdeling for Konservering og Naturvidenskab, Moesgaard Museum Nr. 35.
- Kayser Nielsen, N. 2000: Huguenotter og kartoffeltyskere. Træk af kartoflens kulturhistorie. *Fortid og Nutid*, s. 271-287.
- Kayser Nielsen, N. 2018: Kartoffeltyskerne – vellykket indvandring eller national konflikt? *Bol og By – Landbohistorisk Tidsskrift*, s. 37-58.
- Klein, U. 2018: Frühe ländliche Bauten in Hessen. I: *Bauernhausforschung in Deutschland und der Schweiz = Jahrbuch für Hausforschung* 63. Petersberg bei Fulda, s. 149-156.
- Kleinschmidt, W. 1978: Die Einführung der Kartoffel in der Pfalz und die Verbreitung von Kartoffel Speisen in der Westpfalz und in den angrenzenden Gebieten der ehemaligen Rheinprovinz. *Rheinisch-Westfälische Zeitschrift für Volkskunde Münster* 24, s. 208-230.

- Lauridsen, H.R. 2009: Den sidste „kartoffeltyskerlade“. *Viborg Bogen*, s. 10-19.
- Lerche, G. 1987: *Bøndergårde i Danmark 1789-90*. Odense 1987.
- Liebgott, N-K. 1983: An outline of Danish castle studies. *Château Gaillard XI*, s. 193-206.
- Linaa, J. 2020a: *Urban Diaspora. The Rise and Fall of Diaspora Communities in Early Modern Denmark and Sweden*. Aarhus.
- Linaa, J. 2020b: Urban Diaspora. The rise and fall of diaspora communities in Early Modern Denmark and Sweden: *Urban Diaspora. The Rise and Fall of Diaspora Communities in Early Modern Denmark and Sweden*. Aarhus, s. 495-510.
- Merstrand, I. 2013: Bärthel-slægten i Sandkærgårde og kartoffeltyskerladen. *Ugeavisen Karup* 18.10.2013.
- Nielsen, J. & S. Bitsch-Larsen 2005: *De sydtyske kolonisters bosættelse på den jyske hede*. 2. udg. Viborg.
- Nørgaard Jepsen, G. 1989: *Kartoffeltyskere i Midtjylland*. 2. udgave [uden udgivelsessted].
- Paul, R. 1981: Auswanderung aus der Pfalz vom 18. Jahrhundert bis zur Mitte des 20. Jahrhunderts. I: Geiger, Michael/Preuß, Günther (red.): *Pfälzische Landeskunde* 3. Landau, s. 221-243.
- Reutter, R. 1994: *Haus und Hof im Odenwald*. Heppenheim.
- Schommers, R. 1993: Baukonjunkturen an der mittleren Mosel vom Hochmittelalter bis zum 20. Jh., I: *Hausforschung und Wirtschaftsgeschichte in Rheinland-Pfalz*. Jahrbuch für Hausforschung 1993. Marburg, s. 195-232.
- Schuller, M. 2002: *Building Archaeology*. ICOMOS Monuments and Sites 7. München.
- Seebach, H. 2019: *Siedlung, Haus und Hof in der Pfalz*. Mainz.
- Stiewe, H. 2007: *Fachwerkhäuser in Deutschland. Konstruktion, Gestalt und Nutzung vom Mittelalter bis heute*. Darmstadt.
- Stoklund, B. 1969: *Bondegård og byggeskik før 1850*. København.
- Theune, C. 2013: Soziale Identitäten und Regionalitäten in der Archäologie des Mittelalters. I: Hofer N., T. Kühtreiber & C. Theune (red.), *Mittelalterarchäologie in Österreich. Eine Bilanz*. Beiträge zur Mittelalterarchäologie in Österreich 29 = Nearchos Sonderheft 20, s. 255-262.
- Vensild, H. 2008: Westjütische Bauweisen im 17. und 18. Jahrhundert. I: Dragsbo, P. (red.), *Haus und Hof in Schleswig und Nordeuropa*. Heide, s. 77-95.
- Volmer, L. 2012: Einführung. I: Zimmermann H., H. & L. Vollmer, *Glossary of Prehistoric and Historic Timber Buildings, French, English, Dutch, German, Danish, Norwegian, Swedish, Polish and Czech – Glossar zum prähistorischen und historischen Holzbau Französisch, Englisch, Niederländisch, Deutsch, Dänisch, Norwegisch, Schwedisch, Polnisch und Tschechisch*. Studies in Landscape and Settlement History in the Southern North Sea Region 3. Rahden (Westf.), s. 11-44.
- Walbe, H. 1979: *Das hessisch-fränkische Fachwerk*. Gießen.
- Winter, H. 1961: *Das Bürgerhaus zwischen Rhein, Main und Neckar*. Tübingen.
- Zangenberg, H. 1925: *Danske Bondegårde. Grundplaner og konstruktioner*. København.