

# KUML 2022



# KUML 2022

Årbog for Jysk Arkæologisk Selskab

With summaries in English

I kommission hos Aarhus Universitetsforlag

# Jernlænken fra Fæsted

## Et muligt bevis på slavehandel mellem Barbaricum og Romerriget

AF LARS GRUNDVAD, MARTIN EGELUND POULSEN,  
ARNE JOUTTIJÄRVI OG GERD NEBRICH

---

I 2018-19 udgravede Museet Sønderskov en flerfaset jernalderhal ved Stavsager Høj nord for landsbyen Fæsted i Sønderjylland (fig. 1). Fæsted og det nærliggende Harreby regnes for et førkristent sakralt centrum gennem jernalder og vikingetid i stil med velkendte lokaliteter såsom Tissø og Lejre på Sjælland samt Uppåkra i Skåne. Ligesom Nordens øvrige centralpladser kendetegnes egnen omkring Fæsted af rige og ekstraordinære genstandsfund, bl.a. store mængder guld og sølv, og for jernalderens vedkommende også relativt store mængder af kontinentale importfund som romerske bronzegenstande, drikkeglas og sølvmønter. En bemærkelsesværdig opdagelse i 2018 var fundet af to våbendeponeringer samt to mindre gulddeponeringer i to tagbærende stolpesæt i den vestlige halvdel af en flerfaset langhustomt.<sup>1</sup>



Fig. 1. Fundstedet ved Stavsager Høj nord for landsbyen Fæsted i Sønderjylland ses her markeret med rødt. – Grafik: L. Grundvad, Museet Sønderskov.

The find site at Stavsager Høj, north of the village of Fæsted in southern Jutland, marked in red.



Fig. 2. Lænken i fokus. Efter afsluttet konservering. – Foto: S.A. Christensen, Museet Sønderkov.

The shackle after conservation.

Den østre halvdel af hustomten bød imidlertid også på metalfund, der efter konservering må regnes for mindst lige så interessante som våbendeponeringerne. Heriblandt er fundet af en velbevaret jernlænke særligt bemærkelsesværdig (fig. 2). Den flerfasede tomt, der i kraft af sit fundindhold og robuste karakter blev tolket som en hal- eller tempelbygning, rummede op mod otte byggefaser, der hører hjemme i tidsrummet fra sen ældre romersk til tidlig ældre germansk jernalder (ca. 100-450 e.Kr.). Lænken stammer fra en af de yngre faser, og derfor skal den med al sandsynlighed dateres til sen yngre romertid eller ældre germanertid.

Teser om en nordisk udveksling af tilfangetagne mennesker, måske i form af krigsfanger, på romerske slavemarkeder har tidligere været foreslået, men der er endnu ikke fremført sikre arkæologiske beviser.<sup>2</sup> Netop i den forbindelse må jernlænken regnes som et skelsættende fund, for proveniensanalyser af jernet, som lænken er smedet af, viser, at der er tale om jern udvundet i romerske provinser. Betyder resultatet af analyserne, at lænken er blevet anvendt til at transportere tilfangetagne barbarer til markeder i de romerske provinser eller landområder i det såkaldte Barbaricum uden for Det Romerske Imperium? Er lænken det arkæologiske bevis, vi har manglet?

## Fundomstændigheder og datering

Som indledningsvist nævnt blev lænken opdaget i den ottefasede hustomt, der i sig selv udgør et usædvanligt byggeri. Tomten var særdeles dybt funderet og arealmæssigt relativt omfangsrig, således 24,5x6,5 m i grundareal og med mere end 1,2 m dybe stolpehuller (fig. 3).<sup>3</sup> Dateringerne af hustomtens faser beror på dels genstandstypologiske studier, hvor de mange våbenfund har været definerende og dels på C14-analyser udført på hhv. de ældste og de yngste faser.<sup>4</sup> Analyserne kunne desværre ikke bidrage med mere præcise dateringer, men stratigrafien viser, at stolpehullet, som lænken blev fundet i, skal relateres til en af de mellemste faser, hvorfor det virker mest sandsynligt, at anlægget og lænken skal dateres til yngre romersk jernalder.

Ved udgravningen af hustomten vakte våben- og guldepoterne naturligvis stor opmærksomhed. Især våbenofringerne er interessante, for de var begge udført i forbindelse med det tagbærende stolpesæt, der stod umiddelbart vest for de centralt placerede modsatstillede indgangspartier. Relationen til dørene var sandsynligvis ikke tilfældig, hvilket understreges af en stor klump korroderet jern (X540), der blev fundet nederst i det sydligste tagstolpehul (A234) (fig. 3 og fig. 4), som stod i det tagbærende stolpesæt lige øst for samme døråbninger. Stolpehullet viste sig ved overfladen at være den ældste af to overlejrende tagstolpehuller, der repræsenterede to af de mange husfaser. Endnu en tredje fase kunne muligvis dokumenteres mod bunden i profilet, men det var ikke

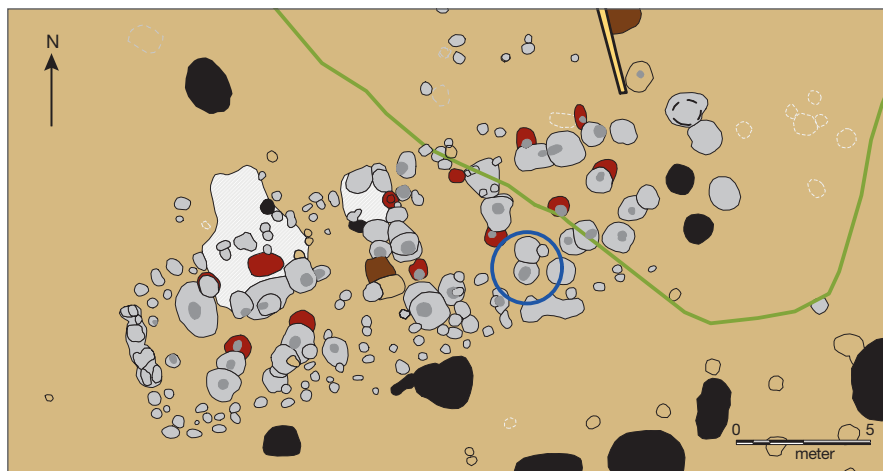


Fig. 3. Med blå cirkel ses konteksten for lænkefundet, A234. Bemærk, at genstanden blev opdaget i det ældste af de to overlappende anlæg. – Grafik: L. Grundvad, Museet Sønderkov.

The blue circle marks context A234, where the shackle was found. It lay in the earliest of the two overlapping features.



Fig. 4. Korrosionsklumpen X540 liggende mod bunden i stolpehul A234. Formen anes meget svagt. – Foto: L. Grundvad, Museet Sønderkov.

Corrosion body X540 lying at the base of posthole A234. Its form is just perceptible.

entydigt. Således fremstod stolpehullet ikke usædvanligt, når lokaliteten tages i betragtning. Det var 84 cm dybt, og fylden bestod i grove træk af heterogene lag, der kunne skelnes, takket være deres varierende gråsorte og brunlige nuancer. Interessant var det dog, at fylden fremstod ganske fugtig, hvilket er usædvanligt i de meget sandede undergrundsforhold, som egnen byder på. Dog har disse omstændigheder sandsynligvis skabt gode bevaringsforhold.

Ligesom majoriteten af stolpehullerne på lokaliteten blev også dette anlæg tømt, og halvdelen af fyldmaterialet blev vandsoldet. I forbindelse med sidstnævnte proces dukkede to ukarakteristiske sideskår og 16 fintmagrede skår fra forskellige kar op. Dertil 15 tyk- og tyndvæggede sideskår samt et lille tyndvægget bundskår. Det var imidlertid tømningen, der blotlagde jernlænken. Således blev der mod bundhorisonten opdaget en større klump korroderet jern, som dog syntes at rumme nogle rundede former. I første omgang var håbet, at der var tale om en dørring lig dem, der f.eks. kendes fra det yngre førkristne kulthus ved Uppåkra i Sverige. Fundet af en dørring kunne netop understrege hustomtens religiøse betydning.<sup>5</sup>

Genstandsfundet blev som alle andre metalfund fra lokaliteten sendt til røntgen og dernæst konservering ved Konserveringscenter Vejle. Røntgenfotoet viste imidlertid ikke en dørring, men derimod en omtrentlig halv jernring



Fig. 5. Röntgenfoto af jerngenstand X540. De rundede former og de tilføjede led ses tydeligt. – Foto: G. Nebrich, Konserveringscenter Vejle.

Radiograph of iron artefact X540. The rounded forms and the attached links are clearly seen.

afsluttet i en ring ved begge ender (fig. 5). Tilsyneladende var der fæstnet yderligere et led i den ene side samt endnu to internt bundne led i den anden ende. Stykket var imidlertid pakket ind i et tykt lag korrosion, så det kunne først endeligt bestemmes efter endt konservering.

## Lænken

Selve fundet (fig. 2 og 5) bør indledningsvis beskrives, så der kan sammenlignes med lignende fund fra især samtidens europæiske genstandsmateriale. Lænken er ved første øjekast samlet af fire separate, langovale dele, der alle er lavet af jern med et rundet tværsnit. Tre af delene fremstår som aflange kædeled, som kun varierer en smule i første/inderste led. Et led er fæstet alene til et øje i den større komplekse del. Det enkeltstående led er i ydre mål 68 mm langt og 41 mm bredt ved bredeste punkt. I enderne ses tydeligt, at leddet er slidt, for jernet er markant tyndere netop dér. I det modsatte øje på den mere komplekse del sidder to kædeled i forlængelse af hinanden, hvoraf det yderste var mere langstrakt end det inderste, hhv. 29x31 mm og 65x44 mm. Det indre led fremstår dertil tykkere end de ydre, men det er uklart, hvorvidt dette skyldes korrosionen. Begge led, der er fæstet til hver sit øje, er svagt bøjede, hvilket kan skyldes, at de har været udsat for træk, vrid og tryk igennem længere tid. Fælles for alle tre led er, at de lader til at være lukkede ved svejsning.

Länkens centrale komplekse del synes at være dannet af tre stænger, som er svejset sammen og siden er rundet til en nærmest hesteskoformet bøjle og

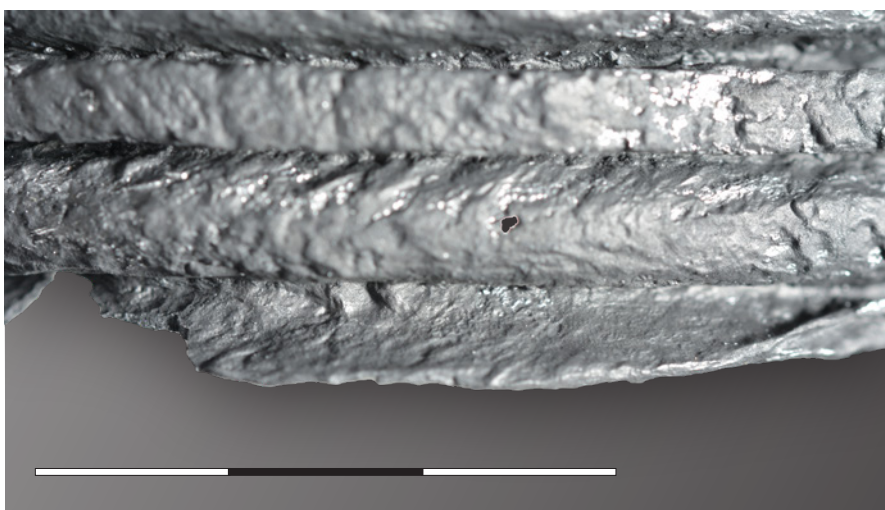


Fig. 6. Detalje fra to af de tre ydre stænger, som tydeligt er snoede. – Foto: G. Nebrich, Konserveringscenter Vejle. Digitalt redigeret af S.A. Christensen, Museet Sønderkov.

Close-up of the three outer rods, which are clearly twisted.

derpå lagt oven på hinanden. I ydermål er bøjlen ca. 98 mm bred og ca. 76 mm i indermål, hvilket vidner om stykkets bastanthed. Ved de to øjer splittes det ellers fladsmedede jern i tre separate stykker, der forløber parallelt på stykkets yderside. De tre lister synes at have været snoede (fig. 6), hvilket har øget deres styrke. I hver af bøjleens yderpunkter ses de ovenfor omtalte øjer, som kædeleddene sidder i. Netop ved overgangen til øjerne forenes de tre stænger og overgår til det indre forløb, som fremstår fladt og er bøjet svagt op omkring ydersidens tre lister. Selvom man har forsøgt at styrke lænken ved de tre ydre snoede stænger, har metallurgiske analyser af fundets struktur vist, at det har været nødvendigt at give bøjlen nogle kraftige slag med en hammer. Slagene må være udført uden, at jernet først er blevet opvarmet.<sup>6</sup> Ydermere viste konserveringsprocessen spor efter, at lænken var temmelig slidt, da den endte på bunden af stolpehullet, hvilket kan betyde, at genstanden simpelthen er blevet kasseret. Således afslørede detailanalyser af røntgenfotos, at der flere steder kunne iagttages små brud i jernet, som lænken var dannet af (fig. 7). Grundet Fæstedlænkens indre tværmål kan det konkluderes, at lænken ville være anvendelig på menneskehåndled og spinkle ankler. Det kan ikke udelukkes, at den ville kunne anvendes på dyr. Derimod ville lænken ikke kunne anvendes på halspartier på hverken dyr eller mennesker.

Disse iagttagelser og analyser gør det relevant at sammenligne Fæstedlænkens med lignende genstandsmaterialer knyttet til Det Romerske Imperium



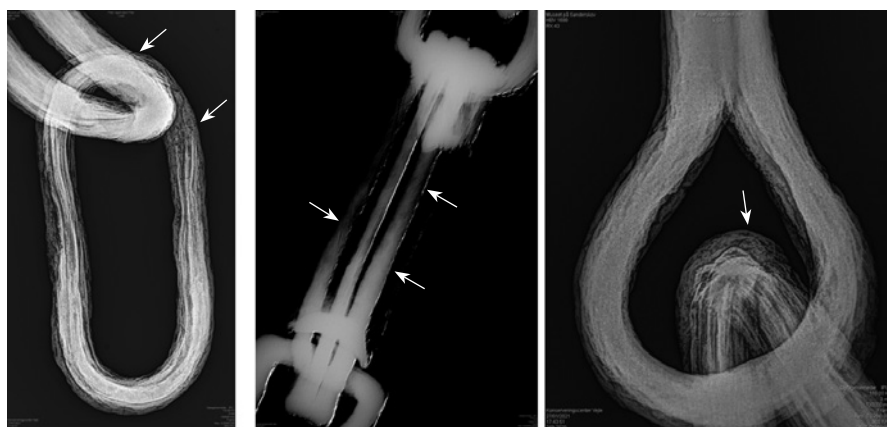


Fig. 7. Røntgenfotos af lænke X540. Pilene viser begyndende brud. – Grafik: G. Nebrich, Konserveringscenter Vejle.

Radiographs of shackle X540. Incipient fractures are arrowed.

og dets umiddelbare netværk. Sammenligningerne med parallelfundene leder til den mulige tolkning, at der kan være tale om en af de første fangelænker, som er fundet uden for de romerske grænser. Der kendes indtil videre kun én lokalitet i Barbaricum med et lignende fund af en potentiel slavelænke, som dukkede op på Mojtyny-gravpladsen i det nordlige Polen.<sup>7</sup> Med udgangspunkt i det sammenlignelige materiale synes det sandsynligt, at Fæstedlænken hører til Hugh Thompsons type *somberton*, der især er kendt fra det nuværende Frankrig, Tyskland og de britiske øer. Typen er vurderet at høre til yngre romersk jernalder.<sup>8</sup>

## Slavelænke eller dyreholdsrelateret genstand?

Genstandsfund lignende den formodede lænke er således ikke ukendte i det arkæologiske materiale fra det øvrige Europa. Som det antydes ovenfor, er sammenligneligt materiale søgt iblandt de relativt velkendte lænkefund fra især egne, der var under romersk herredømme eller under stærk påvirkning fra imperiet i løbet af dansk romersk jernalder. Hidtil har kun få eksempler været kendt nord for Limes fra perioden, medmindre der er tale om romerske befæstninger placeret som følge af grænsetrækningerne.<sup>9</sup> I 2011 var der kendskab til 114 lænker fra de nordlige romerske provinser, der dog stammer fra vidt forskellige kontekster.<sup>10</sup> For materialet knyttet til romersk jernalder bør spredningsanalyser vedrørende lænkefund fremhæves (fig. 8). Flere har foreslået, at lænkefundene angiver placeringen af de vigtigste slavemarkeder i Romerriget, og der er således påvist et sammenfald mellem romerske villaer,

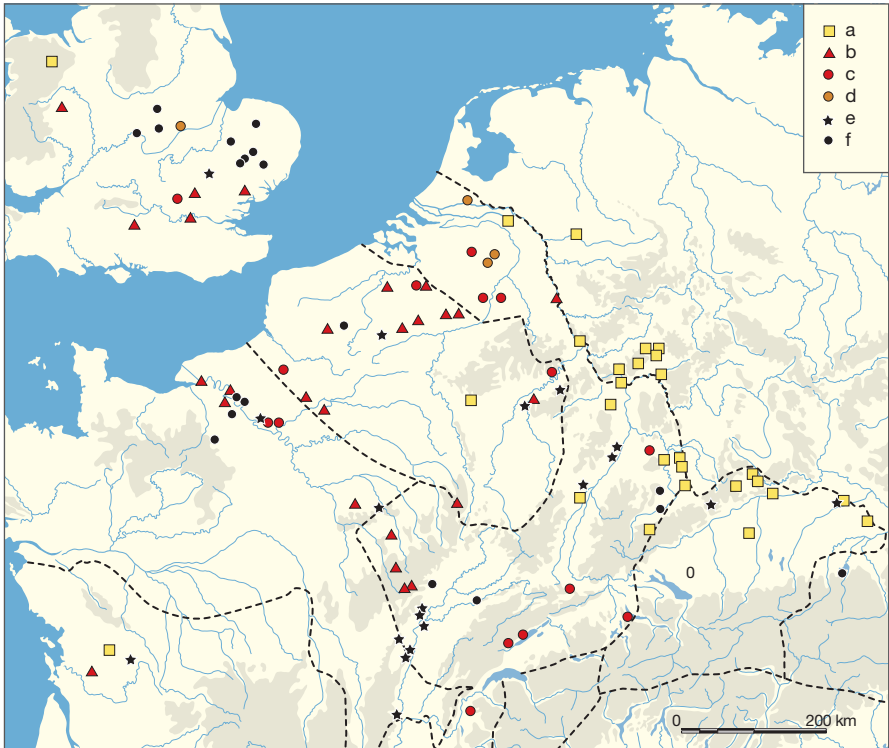


Fig. 8. Spredningsanalyse baseret på fund af slavelænker i de nordlige romerske provinser. a: lokaliteter med militær betydning; b: byer og mindre byer; c: romerske villaer; d: landbebyggelser; e: andre lokalitetsvariationer; f: ukendt kontekst. – Efter Roymans & Zandstra 2011.

Distribution analysis of records of slave shackles in the northern Roman provinces. a: localities with military significance; b: smaller and larger towns; c: Roman villas; d: rural settlements; e: other localities; f: unknown context.

byer og militærlejre og forekomsten af slavelænker.<sup>11</sup> Med disse pointer i mente kan spredningsanalysen være et argument for, at Fæsted var et nordisk centrum for jernalderens slaveudveksling.

Typemæssigt kendes der næsten identiske eksempler på jernlænker fra den nordiske vikingetid fra bl.a. Hedeby, Trelleborg og Birka, og det er karakteristisk, at genstandstypen typologisk set ikke udvikles betydeligt på tværs af århundrederne. Brugen af genstanden har dog været til diskussion i vikingetidsforskningen. Således kan det læses i Poul Nørlunds publikation af Trelleborgudgravningerne, at et lignende fund derfra er tolket som en dyreholdsrelateret genstand.<sup>12</sup> En tilsvarende tolkning optræder i det store islandske opsamlingsværk om vikingetidens gravlæggelser på Island, hvor et næsten identisk fund beskrives som relateret til hestestyr.<sup>13</sup> På den baggrund har der været en vis

forvirring om genstandstypens anvendelse i den arkæologiske forskning. For vikingetidens materiale fremstår Ny Björn Gustafssons behandling af lænker fra bl.a. Birka som det hidtil seneste bidrag til diskussionen vedrørende vikingetidsmaterialet, idet han vurderer, at lænkerne, som typemæssigt ligner fundet ved Fæsted, kunne være brugt på mennesker såvel som dyr og derfor som et formodet udtryk for vikingetidens slavehandel. Dette begrundes især med, at selv små lænker dimensionsmæssigt vil passe mennesker.<sup>14</sup> Denne tolkning kan potentielt belyse nærværende lænkefund. På denne måde er der opstået en arkæologisk konsensus om, at lænker som disse har været beregnet til brug på mennesker, og at de måske navnlig blev anvendt i forbindelse med slavetransport og -handel.

For materialet fra romertiden har der ikke været stor diskussion om lænkeres anvendelse, men som et endegyldigt bevis på, at nærværende genstand udgør en fange- eller slavelænke, skal der henvises til en artikel publiceret i 2021, som vidner om anvendelsen af lænker af sombernontypen, som Fæstedfundet tilhører.<sup>15</sup> Således blev der i 2015 udgravet en atypisk gravlæggelse ved Great Casterton, Rutland, i England i forbindelse med et anlægsarbejde (fig. 9). Den gravlagte var placeret lettere lemfældigt i sin gravgrube, og om fødderne sad et sæt jernlænker af samme type som Fæstedlænken, blot fremstod de endnu som et sæt, hvilket man rimeligvis må formode, at fundet fra Fæsted også gjorde. At der er tale om typologisk ens lænker, er i sig selv interessant, men det er lige så bemærkelsesværdigt, at også dimensionerne på det engelske fund og det danske er tilnærmelsesvis identiske. Selvom moderne nedgravninger havde forstyrret graven, kunne den C14-dateres til perioden 226-427 e.Kr., hvilket gør gravlæggelsen tilnærmelsesvis samtidig med lænken fra Fæsted. Chinnock og Marshall, som behandler det engelske fund, konkluderer, at der er tale om en romersk slave. Tolkningen af jerngenstanden fra Fæsted som en lænke anvendt på mennesker synes dermed at være styrket betydeligt.

## Hvor stammer jernet fra?

I Romerriget fandt en væsentlig jernproduktion sted i flere forskellige områder for at dække det nærmest umættelige behov for materiale til alt fra søm over jernbjælker til våben og bygninger. Det er således blevet anslået, at der til udrustning af en romersk legion blev anvendt ikke mindre end 38 tons jern og stål.<sup>16</sup> Tidligt i forbindelse med konserveringsprocessen blev det besluttet at foretage tre mindre ødelæggende prøveudtagninger på jernet, som dannede den samlede lænke. Der blev udtaget en prøve af en ring fra kæden samt en prøve fra øskenen på bøjlen, som ringen gik igennem. Bøjlen synes som sagt at være lavet af tre runde, sammensvejsede stænger, og prøven blev taget, så

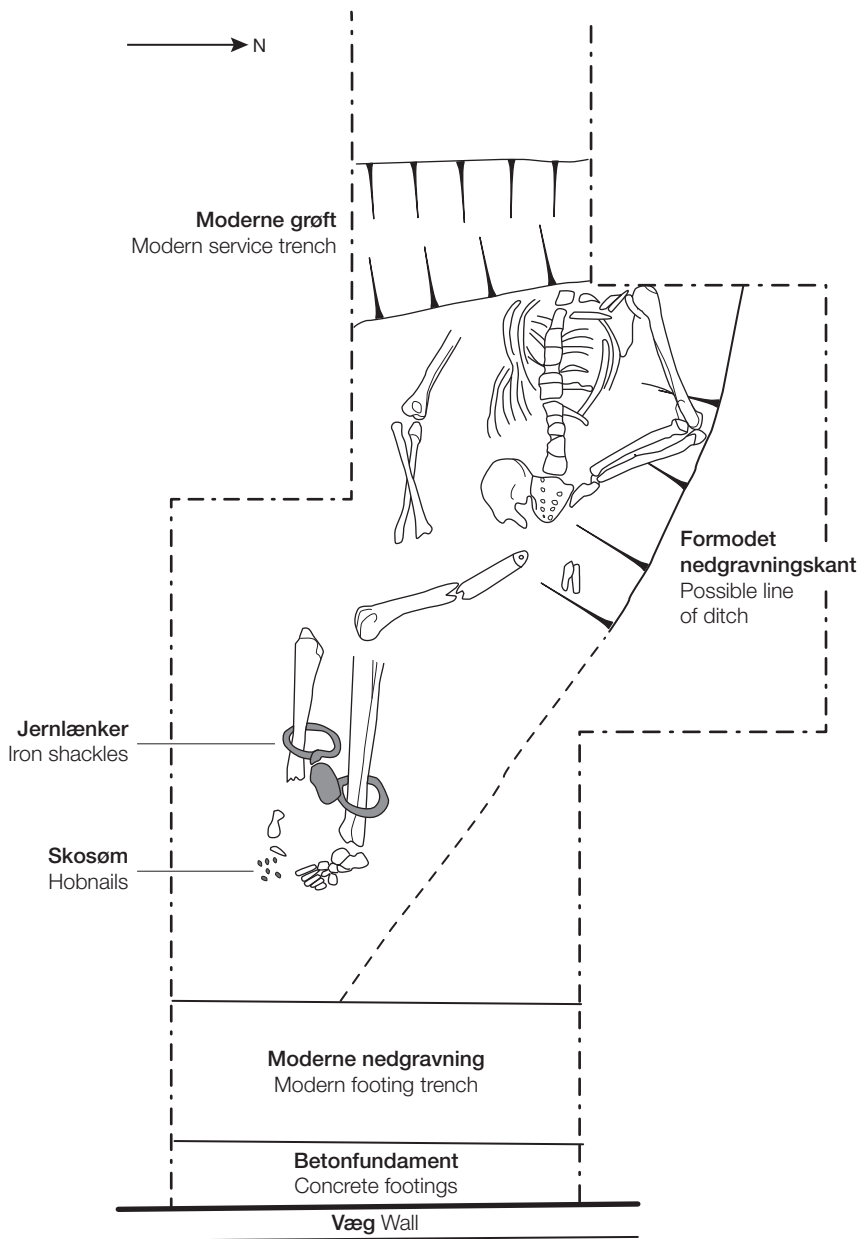


Fig. 9. Atypisk jordfæstegrav opdaget ved Great Casterton, Rutland, i England. Bemærk lænkerne om underbenene. – Efter Chinnock & Marshall 2021.

Atypical inhumation grave discovered at Great Casterton, Rutland, England. Note the shackles around the ankles.

den omfattede dem alle. De indledende metallografiske undersøgelser viste, at selve lænkebøjlen, som forventet, er lavet af tre stænger, som er svejset sammen. En svejsning var dog oprindeligt udført i så dårlig kvalitet, netop hvor prøven blev taget, at den deltes i to stykker. Prøveudtagningerne af jernstykkerne viste dog et ensartet og interessant perspektiv.<sup>17</sup>

Samlet set kan det udledes, at både ringen og bøjlen er lavet af jern med et lavt indhold af kulstof og et relativt stort indhold af slaggeindeslutninger, hvilket viser, at jernet var af en middelmådig kvalitet. Dog har en stor styrke eller hårdhed ikke været af betydning, hvis der som formodet har været tale om en slavelænke. En undtagelse er den midterste af de tre stænger i bøjlen, som var lavet af stål med varierende indhold af kulstof. Det er muligt, at man har gjort dette bevidst for trods alt at give bøjlen en større styrke, så den ikke kunne åbnes. Det kan samtidig også ses i strukturen, at det har været nødvendigt at give bøjlen kraftige hammerslag, måske for at få tilpasset den til en mindre ankel. Dette er gjort, mens jernet var koldt. Noget, som kan tyde på, at denne formning er sket på et tidspunkt, hvor det ikke var praktisk muligt at opvarme det til smedetemperatur, sandsynligvis da bøjlen blev monteret på den mulige slave.

Analysen af slaggeindeslutninger i metallet viste, at jernet og stålet, som blev anvendt til bøjlen og ringen, sandsynligvis kom fra samme sted, da de to grupper af analyser har meget stor lighed i sammensætningen, og at stykkerne derfor må have været sammenhørende, fra de blev produceret. Det mest sandsynlige område for udvindingen af jernet er interessant nok England, mens oprindelse i Danmark eller resten af den nordlige del af kontinentet helt kan udelukkes.<sup>18</sup> Det er på samme måde usandsynligt, at jernet stammede fra Noricum i det nuværende Østrig eller fra øen Elba og kysten ved Populonia-områderne i nutidens Italien, som ellers er kendt for romersk jernproduktion. Også i det sydlige England ved vi, at der har været en omfattende jernudvinding, som sandsynligvis i vid udstrækning var kontrolleret af den romerske hær.<sup>19</sup> Det kan tænkes, at det er et af disse områder, som lænken fra Fæsted oprindeligt stammer fra. At der ydermere har været et relativt veldokumenteret slavemarked i det romerske Londinium (London), antyder, at slavelænken måske blev fremstillet dér. Sammenligner man med tidligere undersøgelser af jern fra romersk jernalder, som er fundet i Danmark, er oprindelsen i England ret usædvanlig. Omkring 70 % af det jern, som blev anvendt, var således udvundet inden for det nuværende Danmark, specielt i det sydvestlige Jylland. Samtidig har stål stort set været ukendt for de danske smede. Importeret jern og stål synes først og fremmest at være kommet til landet i form af færdige genstande, næsten udelukkende fra Norge og Sverige samt den nordlige del af kontinentet, hvilket yderligere tydeliggør, at lænken ikke blev smedet lokalt.<sup>20</sup>

## Øvrige tegn på romerske kontakter

Det er karakteristisk for samtidens øvrige elitebebyggelser, som f.eks. Dankirke i Sydvestjylland,<sup>21</sup> og ikke mindst Gudme-Lundeborg-komplekset,<sup>22</sup> at der er tydelige spor efter kontakt med Romerriget. Kontakten ses afspejlet i importfund som bronzeskrot, sølv i form af mønter (*denarer*) og service, guld i form af bl.a. mønter (*solidi*), romersk bronzeservice osv. Også Fæsted fremviser sådanne fund, om end ikke i samme overvældende grad som især Gudme-Lundeborg, der stadigvæk er i en liga for sig.

Den romerske import er imidlertid meget alsidig ved Fæsted, hvilket vidner om en interaktion i et vidt forgrenet netværk. Det tydeligste tegn på samhandel, set med moderne øjne, synes at være forekomsten af romerske *denarer* (fig. 10). Således kendes de i 10 eksemplere fra Stavsager Høj ved Fæsted. Dateringen er umiddelbart indbyrdes relativt smal i 100-tallet e.Kr, hvilket kan berette om en intens, periodisk kontakt der samlet strakte sig over længere tid, når forekomsten af de yngre *solidi* medregnes, ligesom det kan vise, at *denarerne* mistede deres egentlige monetære funktion i Danmark, og at de i stedet havde en værdi baseret på vægt. Fra nærregionen er der kendskab til to *solidi* i Fæstedskatten,

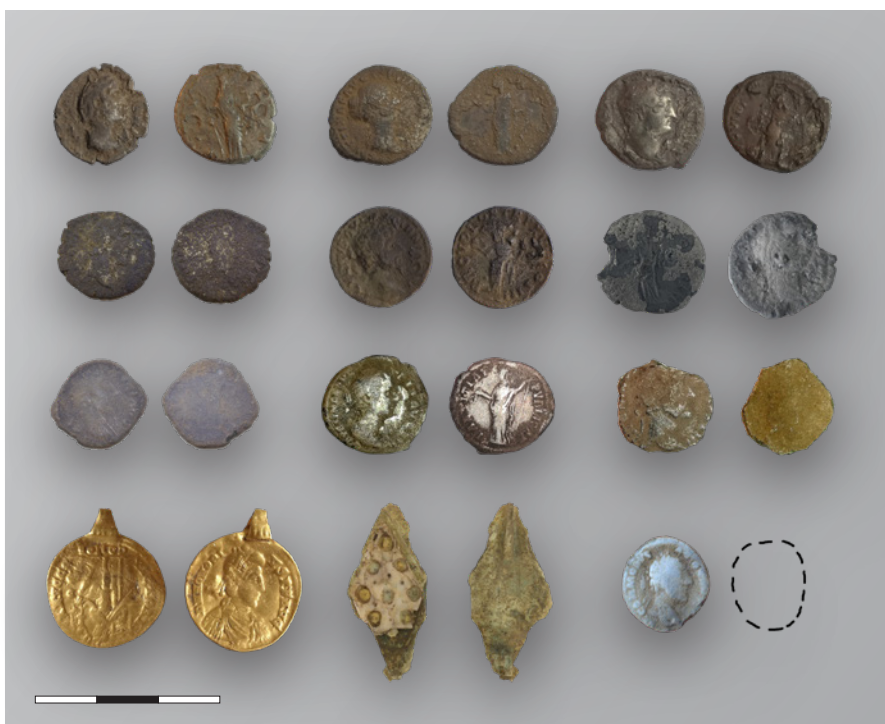


Fig. 10. Et udvalg af de mest klassiske romerske importfundgrupper fra Stavsager Høj. – Foto: S.A. Christensen.

A selection of the most classic groups of Roman imports found at Stavsager Høj.

som er fundet kun ca. 1,7 km syd for Stavsager Høj,<sup>23</sup> hvoraf den ene dog kun kendes fra Nationalmuseets protokoller omhandlende indlevering af en guldhalskæde fra Fæsted-gulds-katten,<sup>24</sup> som jo ellers er dateret til vikingetiden. Nationalmuseet anfører, at der er tale om en *solidus* slået under Diocletian, som var kejser i perioden 284-305. Den anden *solidus* (fig. 10) blev fundet under udgravningen af netop Fæsted-gulds-katten, og trods dens slidte tilstand og omdannelsen til vedhæng er den bestemt til at være slået under Honorius, der regerede Det Vestromerske Rige fra 395 til 423.<sup>25</sup>

På lokaliteten er der desuden opdaget et mindre indslag af tre stykker bronzeskrot, der tolkes som et stykke draperet klæde fra en ganske stor figur. Ikke mindre interessant er et stort antal glasskår, som lå spredt i mulden over kulturlagene og længere nede i disse samt i stolpehullerne. Skårene er ganske små, men det er tydeligt, at pladsen har huset et temmelig stort antal importerede drikkeglas. Et sidste fund, der bør fremhæves, er en ruderformet emaljeklædt fibellignende genstand, som dog reelt nok udgør en såkaldt *seal box* (fig. 10).<sup>26</sup>

Det fremgår således, at pladsen rummer et ekstraordinært genstandsmateriale – særligt set i lyset af samtidens øvrige sønderjyske lokaliteter, hvor der endnu ikke kendes bebyggelser med et sammenligneligt genstandsmateriale – kun ved den gammelkendte Dankirke-lokalitet kendes fundtypemæssigt en lignende sammensætning.

## Afrunding

Jernlænken er det seneste eksempel på spektakulære genstandsfund fra Stavsager Høj ved Fæsted, som vidner om et udviklet netværk, hvor både det 'civiliserede' Romerske Imperium og barbarerne mod nord deltog. Hvorvidt der var tale om et direkte netværk, hvor romerske handlende mødte stammefolkene, er imidlertid usikkert, men det er som bekendt et faktum, at romerske importvarer endte i Norden og i Fæsted. Mønter, skrot og glas er de hyppigste spor efter denne sameksistens, hvorimod lænken udgør et helt nyt vidnesbyrd. For første gang kan det sandsynliggøres, at en del af sameksistensen var baseret på handel med slaver. Om slavernes eller trællenes vilkår i Nordens jernalder vides der ikke meget, hvorimod gruppen er relativt velundersøgt i romersk arkæologi og historie. Et stort antal anonyme slaver spillede en afgørende rolle i Romerrigets historie og udvikling.

Spørgsmålet er nu, om det var skandinaver, der blev solgt ud af landet som slaver – måske krigsfanger som det senest er foreslået af Jeanette Varberg<sup>27</sup> – eller om slaverne blev hentet til Norden fra de engelske slavemarkeder? Spørgsmålet kan næppe afgøres entydigt, baseret på fundet af én lænke, men fundet er en vigtig brik til at forstå slavehandel mellem Rom og Barbaricum.

At lænken endte i et stolpehul ved Fæsted, er næppe helt tilfældigt, for lokaliteten ligger netop ved en række vigtige knudepunkter, hvilket antydes af gravhøjlinjerne, der ofte afspejler oldtidsruterne i landskabet. De, som kontrollerede disse trafikale knudepunkter, havde også indflydelse på en betydelig del af indlandstrafikken i syddelen af den jyske halvø. Derfor synes det næsten uundgåeligt, at slaveudviklingen spillede en aktiv rolle i egnen omkring Fæsted. Det er vel ikke helt utænkeligt, at slavehandel er en af kilderne til lokalområdets rigdom. Det er et faktum, at egnens ledere formåede at skabe en særlig magtposition, der fortsatte i generationer i et førkristent sakralt landskab, som reelt først mistede sin betydning i middelalderen, længe efter kristendommens indførelse.

## Efterskrift

Forfatterne ønsker afslutningsvist at takke seniorforsker ved Moesgaard Museum Xenia Pauli Jensen, som har været en stor faglig hjælp, som vi værdsætter højt.

## NOTER

1. Grundvad 2021.
2. Hansen 1987, 248; Hedeager 1978, 222; Ilkjær 2000, 11; Varberg 2016.
3. Grundvad 2021.
4. AAR29471-A29479; Kanstrup 2019.
5. Ödman, A 2003, s. 92ff; Eriksen 2019, s. 181ff.
6. Jouttijärvi 2020.
7. Czarnecka 2013.
8. Thompson 1993, s. 113ff.
9. Roymans & Zandstra 2011.
10. Roymans & Zandstra 2011, s. 170.
11. Fontaine 2017; Henning 1992; Roymans & Zandstra 2011; Thompson 1993.
12. Nørlund 1948, tavle XXXII
13. Eldjárn 2016, s. 230ff
14. Gustafsson 2009.
15. Chinnock & Marshall 2021, s. 4 ff.
16. Schneider 1992.
17. Jouttijärvi 2020.
18. Jouttijärvi 2020.
19. Cleere 1974; Young 2014.
20. Jouttijärvi 2020.



21. Senest Søvsø 2019.
22. Michaelsen 2015; Wells 1994.
23. Grundvad og Poulsen 2021.
24. Personligt overleveret ved museumsinspektør Peter Pentz.
25. Horsnæs 2020, s. 195.
26. Milovanovic & Savic 2013.
27. Varberg 2016.

## LITTERATUR

- Chinnock, C. & M. Marshall 2021: An unusual Roman Fettered Burial from Great Casterton, Rutland. *Britannia. A Journal of Romano-British and Kindred Studies* 52, s. 175-206.
- Cleere, H. 1974: The Roman Industry of the Weald and its connexions with the Classis Britannica. *Archaeological Journal* 1974,131, issue 1, s. 171-199.
- Czarnecka, K. 2013: Das Grab eines Sklavenhändlers? Zum Fund eines Vorhängeschlosses aus dem baltischen Gräberfeld von Mojtyny (Pow. Mragowski) in Masuren. *Archäologisches Korrespondenzblatt* 43, Nr. 3, 2013, s. 397-407.
- Eldjárn, K. 2016: *Kuml og haugfé: úr heiðnum sið á Íslandi* (3. udgave). Reykjavík.
- Eriksen, E.H. 2019: *Architecture, Society, and Ritual in Viking Age Scandinavia. Doors, Dwellings, and Domestic Space*. Cornwall.
- Fontaine, J. M. 2017: Early medieval slave-trading in the archaeological record: comparative methodologies. *Early Medieval Europe* 25, Issue 4, 2017, s. 466-488.
- Grundvad, L. 2021: Jernalderofringer fra Stavsager Høj ved Fæsted – en foreløbig præsentation af deponeringer og kontekster. *Arkæologi i Slesvig/Archäologie in Schleswig* 18, 2020, s. 119-138.
- Grundvad, L. & M.E. Poulsen 2020. Fæstedskatten – et skattefund fra Danmarks vikingetid. *Aarbøger for nordisk Oldkyndighed og Historie* 2017: 7-42.
- Hansen, U. L. 1987: *Römischer Import im Norden. Warenaustausch zwischen dem Römischen Reich und dem freien Germanien während der Kaiserzeit unter besonderer Berücksichtigung Nordeuropas*. Nordiske Fortidsminder Serie B, Bind 10. Viborg.
- Hedeager, L. 1978: Processes towards State Formation in Early Iron Age Denmark. I: K. Kristiansen & C. Paludan-Müller (red.) *New Directions of Scandinavian Archaeology. Studies in Scandinavian Prehistory and Early History Volume I*. Odense, s. 217-223.
- Henning, J. 1992: Gefangenenfesseln im slawischen Siedlungsraum und der europäische Sklavenhandel im 6. bis 12. Jahrhundert. *Germania* 70, 2. Halbband, 1992, s. 403-426.
- Horsnæs, H. 2020: Finds of ancient coins from the Viking Age to modern periods in the territories of Denmark. Varying find patterns and some (almost) unique novelties. I: M. Bogucki, A. Dymowski, & G. Śnieżko (red.) *Okruchy starożytności: Użytkowanie monet antycznych w Europie Środkowej, Wschodniej i Północnej Średniowieczu i okresie nowożytnym*. Warszaw, s. 177-199.
- Ilkjær, J. 2000: *Illerup Ådal – et arkæologisk tryllespejl*. Moesgaard.

- Jouttijärvi A, 2021: Smedens materialer: i: Xenia Pauli Jensen (red.), *Smedens Rum 2 og 3, Materialet og smeden*. Jysk Arkæologisk Selskabs Skrifter 115, Aarhus.
- Korporowicz, Ł. J. 2011. Buying a Slave in Roman Britain. Evidence from the Tabulae. *Revue Internationale des droits de l'antiquité* 58, s. 211-224.
- Michalsen, K. K. 2015: *Den romerske forbindelse. Gudme-Lundeborg og Romerriget i jernalderen*. Odense.
- Milovanovic, B. & A. Raickovic Savic 2013: Seal boxes from the Viminacium site. *Starinar. Nouvelle série volume LXIII/2013*, s. 219-236.
- Nørlund, P. 1948: *Trelleborg*. København.
- Roymans, N. & M. Zandstra 2011: Indications for rural slavery in the northern provinces. I: N. Roymans & T. Derks (red.). *Villa Landscapes in the Roman North – economy, culture and lifestyles*. Amsterdam, s. 161-177.
- Schneider, H. 1992: *Einführung in die antike Technikgeschichte*. Darmstadt.
- Søvsø, M. 2019: Dankirke. Nyt lys over centralpladsernes locus classicus. *Arkæologi i Slesvig/Archäologie in Schleswig* 17, 2018, s. 65-82.
- Thompson, F. H. 1993: Iron Age and Roman Slave-Shackles. *Archaeological Journal* 150, 1993 – Issue 1, s. 57-168.
- Varberg, J. 2016: Krigsfangernes skæbne. *Skalk* 3, 2016, s. 3-8.
- Voss, O. 1988: The Iron Production in Populonia. I: G. Sperl, (red.) *The First Iron in the Mediterranean*. PACT 21. Belgium, s. 91-100.
- Wells, P. S. 1994: Interactions between Denmark and Central Europe in the Late Prehistoric Iron Age: The Prelude to Gudme and Lundeborg. I: P.O. Nielsen, K. Randsbørd & H. Thrane (red.) *The Archaeology of Gudme and Lundeborg. Papers presented at a Conference at Svendborg, October 1991*. Arkæologiske Studier Volume X. Odense, s. 151-159.
- Young, T. 2014: Roman military control on iron-making in South Wales. I: B. Cech, & T. Rehren, (red.) *Early Iron in Europe; Monographies Instrumentum* 50, Éditions Monique Mergoïl. Montagnac, s. 215-225.
- Ödman, A. 2003: Tankar kring två ringhandtag från Uppåkra. I: B. Hårdh (red.) *Fler fynd i centrum. Materialstudier i och kring Uppåkra*. Uppåkrastudier, Vol. 9. Stockholm, s. 89-96.

#### IKKE PUBLICERET LITTERATUR

- Jouttijärvi, Arne 2020: *En mulig slavelænke fra Fæsted (HBV 1698 x540)*. Heimdal-archaeometry report 20-05.
- Kanstrup, Marie 2019: *AMS 14C Dating Centre Report 2242*. Institut for Fysik og Astronomi, Aarhus Universitet.

## The Fæsted iron shackle

### Evidence of the slave trade between Barbaricum and the Roman Empire?

In 2018-19, Sønderkov Museum excavated the remains of a multi-phase Iron Age hall at Stavsager Høj, north of the village of Fæsted in southern Jutland (fig. 1). Fæsted and the nearby village of Harreby are thought to have been the site of a pre-Christian cultic centre during the Iron Age and Viking Age, similar to well-known localities such as Tissø and Lejre on Zealand and Uppåkra in Scania. Like Scandinavia's other central places, Fæsted's environs are characterised by rich and extraordinary archaeological finds. These include large amounts of gold and silver and, in the case of the Iron Age, also relatively large quantities of continental imports such as Roman bronze artefacts, drinking glasses and silver coins. A remarkable discovery in 2018 constituted four depositions, two of weapons and two of gold, in two pairs of postholes for roof-bearing posts in the western half of a multi-phase longhouse. Moreover, the eastern half of the longhouse yielded metal finds which, after conservation, must be seen as being at least as interesting as these depositions, with a well-preserved iron shackle attracting particular attention (fig. 2). The longhouse, which, in the light of its robust character and the finds it yielded, is interpreted as a hall or temple (fig. 3), encompassed as many as eight construction phases, all dating from the Roman Iron Age and the beginning of the Early Germanic Iron Age. The shackle derives from a later phase in this sequence.

The shackle is made up of four separate parts, all made from iron rod with a round cross-section; a large central,

complex, composite hoop and three elongate chain links that only vary slightly innermost (figs. 2 & 5). One link is solely attached to an eye in the hoop. It is 68 mm long and has a maximum width of 41 mm – both measured externally. The link is obviously worn, as the iron is clearly thinner at its ends. The opposing eye on the composite hoop has two chain links attached in continuation of one another. The outer link is more elongated than the inner one; they measure 29x31 mm and 65x44 mm, respectively. Consequently, the inner link appears thicker than the outer ones, but it is unclear to what degree this is due to corrosion. Both links attached to an eye on the hoop are slightly bent, possibly because they have been subjected to tension, twisting and pressure over a longer period. Common to all three links is that they appear to have been welded shut. The central, composite hoop appears to be made up of three bars, which have been welded together, bent into an approximate horseshoe shape and then laid on top of each other. The hoop is c. 98 mm wide externally and c. 76 mm internally. At the two proximal eyes, the otherwise flat-forged iron divides into three separate pieces, which then run parallel around the outside. They appear to have been twisted (fig. 6), which has increased their strength. Even though an attempt was made to reinforce the hoop with the three external, twisted rods, metallurgical analyses of its structure show that it was also necessary to deal the hoop some heavy blows with a hammer, and this must have been done without first heating the iron. Moreover, the con-

servation process revealed evidence that the shackle was rather worn (fig. 7) when it ended up at the bottom of the posthole (fig. 4). The internal transverse dimension of the Fæsted shackle suggests that it would have been applicable to a human wrist or slender ankle, although it is also possible that it may have been used for animals. It would not have been suitable for use on the necks of either humans or animals.

This is one of the first potential slave shackles found outside the Roman Empire. To date, only one locality in Barbaricum is known to have yielded a similar example. Based on the comparable archaeological material, it seems likely that the Fæsted shackle belongs to Hugh Thompson's type, which is known particularly from present-day France, Germany and the British Isles. The iron used for the Fæsted shackle has been identified as having been made in England, which concurs with the distribution of this shackle type. The type is considered to date from the Late Roman Iron Age.

So far, only a few examples of slave shackles from this period have been recorded north of *Limes*, with the exception of those found at Roman forts situated on this border. In 2011, there were records of 114 shackles from the northern Roman provinces, but from widely differing contexts. Analyses of the distribution of shackles from the Roman Iron Age (fig. 8) have led to the suggestion that they reveal the locations of the most important slave markets in the Roman Empire, and a clear concurrence has been demonstrated between Roman villas, towns and military camps and the incidence of slave shackles. Given this conclusion, it can be argued that Fæsted was a Scandinavian centre for the Iron Age slave trade.

There has been little discussion of the use of shackles with respect to the finds from the Roman period. Unequivocal evidence that the find from Fæsted consti-

tutes a prisoner or slave shackle is, however, provided by an article published by Chris Chinnock and Michael Marshall in *Britannia* 2021, which addresses the use of shackles of, the type to which the Fæsted shackle belongs. This relates to the excavation of an atypical burial at Great Casterton, Rutland, England in 2015 (fig. 9). The deceased had been placed somewhat carelessly in the burial pit and a set of iron shackles of the same type as described here were found around their ankles. These appeared, however, to constitute a complete set, which it is reasonable to assume the Fæsted example was also a part of. The grave could be <sup>14</sup>C-dated to AD 226-427, making the burial approximately coeval with the Fæsted shackle. The burial at Great Casterton is interpreted as being that of a Roman slave.

An extremely diverse range of Roman imports was found at Fæsted, which testifies to interaction via a highly ramified network of contacts. The clearest indication of trade appears to be the occurrence of Roman *denarii* (fig. 10). Also found at the locality were three fragments of scrap bronze, interpreted as pieces of draped cloth from a rather large figurine. No less interesting are the large numbers of glass shards, derived from imported drinking glasses. The locality clearly encompasses an extraordinary finds assemblage – especially when viewed in the light of other coeval localities in southern Jutland, where no other settlements with a comparable assemblage of artefacts have yet been found. Only the well-known Dankirke site has a finds assemblage of a similar typological composition.

The iron shackle is the latest in a series of spectacular finds from Stavsager Høj which testify to a highly developed network involving both the 'civilised' Roman Empire and the barbarians to the north. Very little is known about the circumstances of slaves or thralls during the Nordic Iron Age, but this group is rel-

atively well investigated in Roman archaeology and history. Were these individuals Scandinavians who were sold out of the country as slaves – perhaps prisoners of war – or were slaves brought to Scandinavia from the British slave markets? This

question cannot be answered unequivocally based on the discovery of a single artefact, but the Fæsted shackle does make an important contribution to the discussion about the slave trade between Barbaricum and Rome.

*Lars Grundvad*  
Museet Sønderkov

*Martin Egelund Poulsen*  
Museet Sønderkov

*Arne Jouttijärvi*  
Heimdal-archaeometry

*Gerd Nebrich*  
Konserveringscenter Vejle