

# KUML 2021



# KUML 2021

Årbog for Jysk Arkæologisk Selskab

With summaries in English

I kommission hos Aarhus Universitetsforlag

# Turnerende putti og et barnløst hertugpar

## Kakler fra Borggade i Aarhus

AF OLE KRISTIANSEN

---

I langt de fleste danske byer har der fra engang i midten af 1500-tallet været en produktion af ovnkakler.<sup>1</sup> Oftest giver dette sig blot til kende ved fund af fragmenter af fejlbrændte kakler eller sjældnere af matricer, som f.eks. i Haderslev, Helsingør og Sorø.<sup>2</sup> Kun få steder har man fundet større mængder, der vidnede om et pottemagerværksted i umiddelbar nærhed, som i Flensborg, Slagelse og Næstved.<sup>3</sup>

I Flensborg var man så heldig at finde selve værkstedet med fejlbrændte kakler, mange matricer og endog enkelte fragmenter af patricer, alt stammende fra 10-årene omkring 1600. Yderligere kunne man i selve gulvfladen påvise områder for forskellige værkstedsaktiviteter, men selve ovnen fandt man desværre ikke. Resterne af den gemmer sig sikkert under den nyanlagte gade syd for udgravningen. Helt usædvanligt her var fundet af ubrændte stjertpotter, hvilket viser, at kakkell- og pottemageri har været en almindelig kombination.<sup>4</sup> Fundet viser et øjebliksbillede af et fungerende værksted, der pludseligt blev forladt og ødelagt, sandsynligvis under Wallensteins erobring af byen 1627.<sup>5</sup>

De enkelte steder, hvor skår er fundet i direkte sammenhæng med selve ovnen, er af særlig interesse – allerbedst, hvor ovnkappen som en slags forsegling er styrtet sammen over resterne fra den sidste brænding, således som det er sket i Aalborg og Næstved.<sup>6</sup>

## Borggade i Aarhus

Ved udgravningerne i Borggade i 2014 registrerede man foruden spor af smedeaktivitet to pottemagerværksteder med ovne og et par gruber, der må være fyldt op under rydningen af arealet (fig. 1).<sup>7</sup> De indeholdt foruden brændt og ubrændt ler, murbrokker og tegl en del keramik med bl.a. skår af for det meste stærkt fragmenterede ovnkakler. Flere af kakkelskårene kunne tydeligt

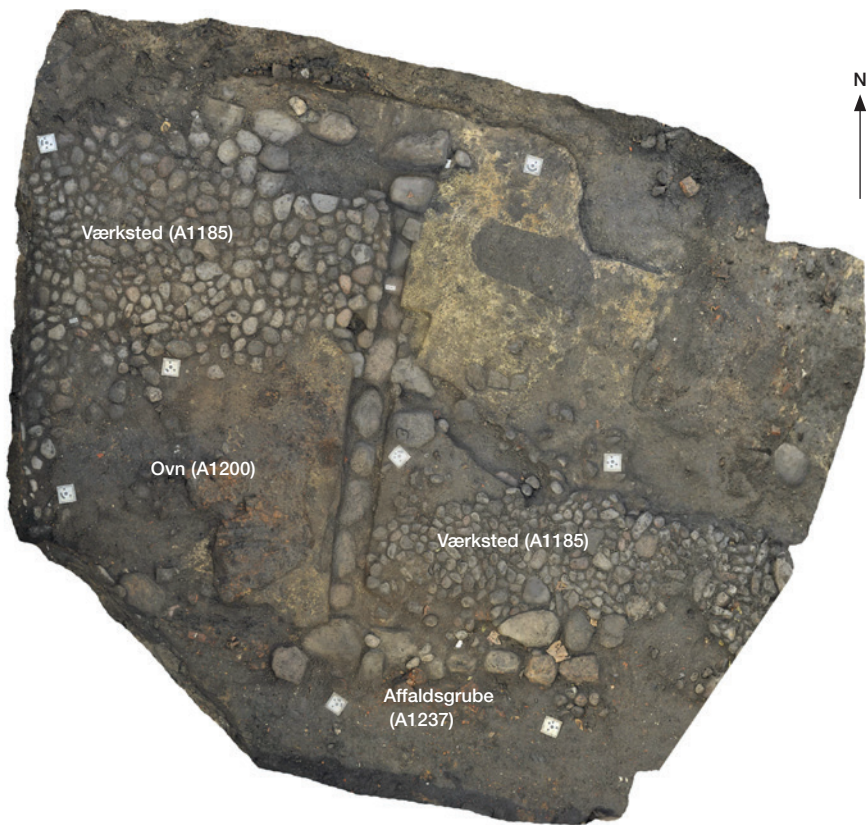


Fig. 1. Situationsbillede fra udgravningen med to pottemagerværksteder, en stor affaldsgrube og en ovn. – Foto: Moesgaard Museum.

The excavation, showing two potter's workshops, a large refuse pit and a kiln.

udskilles som fejlbrændinger, enten ved totalt mislykket glasur, påbrændinger, glasur på brudflader eller cintring og deformation ved for høj temperatur. Det er påfaldende, at der var så få uglaserede, altså blot forglødede fragmenter. I forhold til pottemagerværkstederne i Næstved og Slagelse er fundet i Borggade beskedent, men pottemageren kan jo have skaffet sig af med affaldet andetsteds, eller det kan være fjernet ved rydningen af arealet.

Nogle kakler med påbrændinger og glasurdryp tyder på, at de har stået lodret i ovnen under glasurbrændingen. Stablingen var afgørende for at få bedre styr på ovnatmosfære og temperatur for de enkelte glasurtyper. Brændingen foregik dengang uden tekniske hjælpemidler og blev udelukkende styret ved pottemagerens erfaring. Temperaturen under brændingen skønnedes ved, at pottemageren betragtede det glødende lertøjs farve gennem et kighul i ovnkappen. Iltilgangen og dermed varmen og dens fordeling styredes ved ventiler. Det

er ikke underligt, at der har været en ret stor spildprocent, selvom brugernes tolerance for mindre fejl ved produktet har været stor.<sup>8</sup> Gul og grøn glasur til tider på en gråhvid engrope er typisk.

Ud fra kaklernes motiver, glasur og tekniske udførelse må pottemageriet have været aktiv i 10-årene omkring midten af 1500-tallet. Et par grønglaserede, sengotiske fragmenter fra 1500-tallets første årtier kan være resultat af pottemagerens lukrative job som ovnsætter, når gamle ovne skulle repareres eller erstattes med nye modeller. Måske er de blot tilfældigt havnet på stedet. Det samme gælder de sodede fragmenter af kakler fra 1500-tallets midte.

Efter den forholdsvis korte periode med pottemageri blev arealet ryddet og planeret, hvorved en del skårmateriale kan være forsvundet. Under arbejdet dermed blev de to gruber fyldt op med først et par trillebøre affald og dernæst jord. Der opførtes så en større bygning, hvor smedeaktiviteten tilsyneladende er fortsat. Ved udgravningen deraf blev der fundet flere lidt større kakkelfragmenter. De var sortglaserede eller blot farvet sorte med ovnsvæerte, "eisenfarbe". Dette og de afbildede personer og deres beklædning giver en datering til første tredjedel af 1600-tallet. De kan således godt stamme fra bygningen.

## Datering og ikonografisk tolkning af udvalgte kakler

### Tidlige 1500-tals-kakler uden tilknytning til kakkelfabrikationen på stedet

Ældst er et sideskår af en sengotisk, grønglaseret, dyb, trugformet skålkakkel dækket med trekantede pindeindtryk som baggrund for motivet – et træk, der er karakteristisk for Østersøområdet og også viser sig ved samtidens sengotiske kalkmalerier og altertavler som udtryk for *horror vacui*, rædsel for det tomme rum (fig. 2). Der er ikke spor efter rumpe. Det bliver først normen for de rektangulære kakler op mod midten af 1500-tallet. Indtil da havde de modsat de kvadratiske, der altid har haft drejet rumpe eller lignende indmuringsanordning, været forsynet med en indmurationsliste i hver ende. Bagsiden er let sodet og med aftryk efter lange fingerstrøg og med svage spor af det grove lærred, der har været anvendt under presningen af kakkelfladet. Den grønne, let plettede glasur ligger på en hvid begitning, der fremhæver den grønne farve, således som det er almindeligt i den første del af 1500-tallet. Af motivet er kun en lille rest af det tidstypisk høje relief tilbage – måske en skulder. Kaklen er sandsynligvis importeret, men kunne være et hjemligt produkt, idet man i Aalborg som noget ret specielt har fundet et par matricer med samme type pindeaftryksmønster.<sup>9</sup> Skåret dateres til de første 10-år af 1500-tallet.



Fig. 2. Sideskår af begittet grøn-glaseret skålkakkel. Højt relief på baggrund dækket af trekantede pindeaftryk, som det er skik i Østersøområdet. – Foto: Rógvi N. Johansen, Foto/Medic, Moesgaard.

Side sherd from a slipped, green-glazed pot tile. The high relief of the background covered in triangular stick impressions is a tradition from the Baltic area.

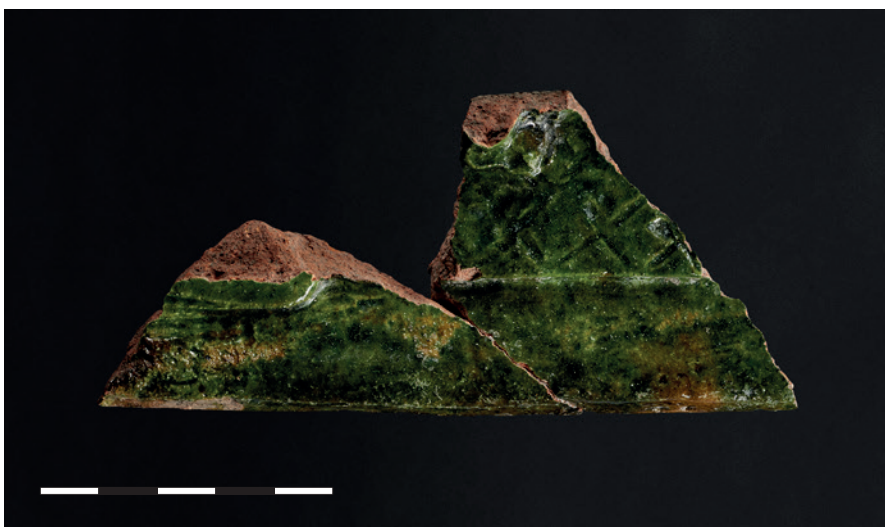


Fig. 3. Nederste rand af tyndt-begittet grøn-glaseret skålkakkel. En rest af billedfelt med flisegulv med evt. komulesko. – Foto: Rógvi N. Johansen, Foto/Medic, Moesgaard.

Lower rim of a thinly slipped, green-glazed pot tile. A remnant of the image field shows a tiled floor, possibly with *komulesko* (broad-toed medieval shoes).

Et andet fragment stammer fra en lignende skålkakkel (fig. 3). Det er et brudstykke fra den nederste rand med en lille rest af billedfeltet. Der ses et flisebelagt gulv med lidt af en søjlebase, der må høre til en portal. På gulvet anes folderne på en fornem kvindes kjole eller snuden på en komulesko. På den let sodede bagside ses aftryk efter indmuringslisten, der her er påsat. Indmuringslister ses ellers også modelleret op ad leret samtidig med presningen af kakkelbladet.

Den plettede grønne glasur ligger på et meget tyndt lag hvid begitning. Dateres til første tredjedel af 1500-tallet. Et næsten identisk skår kendes fra Slagelse.<sup>10</sup>

Fragmentet af en polykrom, sandsynligvis kvadratisk kakkél er import fra Mellemtysskland (fig. 4).<sup>11</sup> Brugen af tinglasur kommer først til Danmark i slutningen af 1500-tallet og er da udelukkende brugt ved fremstillingen af polykrome gulvfliser.<sup>12</sup> Den er glaseret med blyglasur, der fremtræder nærmest honninggul på den hvide begitning. Randen er farvet grøn med kobber. Det tomme skjold i sviklen er dækket med hvid tinglasur, der fremtræder grumset lysegrå. Den yderste rand og rumpe mangler. Bagsiden er sodet og har aftryk af lærred.

Brænding af genstande med både bly- og tinglasur kræver en forfinet, kontrolleret brændingsteknik, idet der kun er et ganske snævert spillerum omkring 960 grader til rådighed for de to glasurers smeltepunkt. Polykrome kakler med den samme farveholdning kendes fra flere mere fornemme lokaliteter, f.eks. dominikanerklosteret i Helsingør, Hertug Hans' lystslot Grøngård ved Tønder og Nyborg Slot.<sup>13</sup> Fra Køge kendes mange fragmenter, men fra Næstved kun et enkelt. Bagsiden er sodet og har aftryk af groft stof. Polykrome kakler er tydeligt et dyrt, importeret produkt, der kun hører til i de højeste kredse med udenlandske forbindelser. Kaklerne er fremstillet et sted i Mellemtysskland. Skærven er lys teglrød, men ikke hvidgrå, som på kakler fra Bad Schmiedeberg-området i det sydlige Saksen.<sup>14</sup> Skåret dateres til anden fjerdedel af 1500-tallet, men det er først endt på stedet senere – måske ved udskiftning af ovn omkring 1600, hvor sort blev modfarven. På det tidspunkt var pottemageriet i Borggade ophørt.

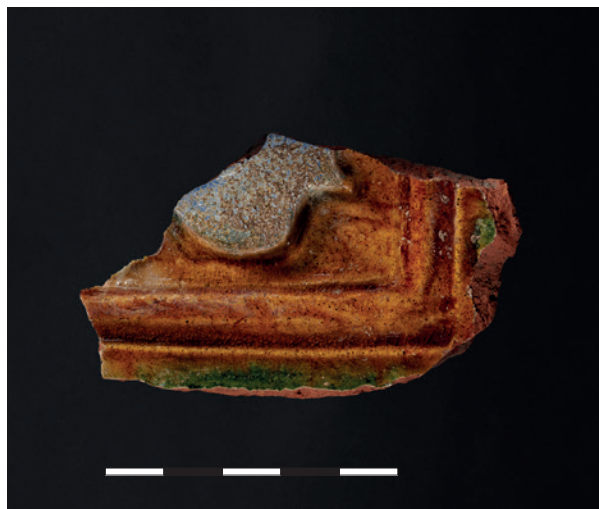


Fig. 4. Hjørne af polykrom kakkél. – Foto: Rógvi N. Johansen, Foto/Medie, Moesgaard.

Corner of a polychrome tile.

## Affald fra pottemageriet fra midten af 1500-tallet

*Brystparti af kvinde.* Desværre er kun brystpartiet af kvindefiguren bevaret, hvilket gør en tydning umulig (fig. 5). Det er nemlig ofte små attributter som ledsagedyr eller genstande, der holdes i hænderne, der er afgørende for identifikationen. Sandsynligvis drejer det sig om en allegorisk fremstilling. Den grønne glasur ligger her direkte på den rå skærv og er derved blevet meget mørk som på en 1600-tals-kakkel, men kvindens beklædning giver en bedre datering. Kjølens lige, vandret afskårne halsudskæring var højeste mode i første halvdel af 1500-tallet, og den var ens for såvel fornemme mænd og damer som for lejetroppernes prostituerede.<sup>15</sup> Kaklen er presset i matricen med mange lange fingerstrøg og uden aftryk af det lærred, der normalt benyttes ved processen. Bagsiden er uden spor af sod, og stykket må være lokalt værkstedsaffald. Stykket dateres til midten af 1500-tallet.

*Kronekakkel.* Ofte kan små fragmenter samles til større skårflager eller supplere hinanden og ved sammenligning med fund fra andre lokaliteter give det færdige udseende af en kakkel. Syv små skår fra fundet med den samme lidt grumsede gule glasur direkte på den rå skærv kunne til dels samles og vise, at der i hvert tilfælde er tale om to evt. tre ens kronekakler (fig. 6). Rosetter som den på kaklen findes ofte på samtidige bindingsværksbygninger. Den



Fig. 5. Brystparti af kvinde. – Foto: Rógvi N. Johansen, Foto/Medic, Moesgaard.  
Upper torso of a woman.





Fig. 6. Roset med englehoved i centrum, samlet af fire skår. – Foto: Rógvi N. Johansen, Foto/Medic, Moesgaard.

Rosette with an angel's head at its centre, assembled from four sherds.

gule-grøngule glasur ses ofte i midten af 1500-tallet, her er den dog på det store skår underligt grynet. Bagsiden har på alle skårene aftryk af groft læred, og den bevarede indmuringliste er fæstnet med et karakteristisk markant fingerstrøg. Den er på begge kakler ualmindelig spinkel, hvilket må være resultatet af renskæringen, der er foretaget, mens de stadig lå i matricen. Den øverste del af kaklen mangler, men to skår fra en anden, bedre glaseret kakkell viser placeringen af en lille udskåret, bevinget engel på hver side. Aftrykkene er alle mislykkede og endt som affald. Som følge af kronekaklers placering som fritstående pynt på toppen af ovnen vil der aldrig være brugsspor i form af sod på bagsiden. Dateringsmæssigt hører kaklen til før midten af 1500-tallet.

Et par skår fra Aalborg med samme motiv og glasur viser den øverste del af kaklen. Der ser man de førnævnte to nøgne englebørn eller putti holde en medaljon med portrættet af kejser Karl V. Han er let genkendelig på fipskægget og habsburgernes karakteristiske underbid.<sup>16</sup> Hvad den katolske kejser har at gøre på en kronekakkell i det protestantiske og af kejsermagten uafhængige Danmark kan undre. På medaljonens top balancerer et lågfad (?). Kronekaklerne fra Aalborg har næsten samme gule glasur som dem i Borggade, men



Fig. 7. Rekonstruktion af kronekaklen.

Reconstruction of the crown tile.

bagsiden er glat uden aftryk af lærred og er uden det karakteristiske fingerstrøg ved indmuringlisten. Det er en anden pottemager, der her er mesteren.

Da Gregers Holgersen Ulfstand i 1550'erne byggede det første Sønder Vøsborg ved Nisum Fjord, fik netop sådanne kronekakler plads på hans kakkelovn.<sup>17</sup> Fik han mon sine kakler fra Aalborg? De har som kaklerne derfra en helt glat bagside. Typen kendes desuden fra Stralsund, så det tyder på, at matricerne til kaklerne i Aarhus og Aalborg er importeret sydfra.<sup>18</sup> Ved hjælp af disse fund er det muligt at rekonstruere kaklen (fig. 7).

*To naive ansigter.* Højre og venstre hjørne fra en skålkakkel er forsynet med et naivt skåret ansigt (fig. 8a-b). Kaklen har indmuringliste, der her er fæstnet med det samme omhyggelige fingerstrøg som på kronekaklen med kejser Karl V. Det tyder på den samme pottemager. Brugen af indmuringliste ophører i 1550'erne, den hører til de dybe skålkakler. På renæssancens flade bladkakler anvendtes drejede rumper med omlagt rand undtagen på visse større rekt-



Fig. 8a-b. Naivt skårne blyglaserede ansigter i svikkelhjørnerne. – Foto: Rógvi N. Johansen, Foto/Medie, Moesgaard.

Naively carved lead-glazed faces in the wedge-shaped corners.

angulære prismekakler. Listen er således daterende. Hvis man vil datere en kakkelse med indmuringliste til senere, må den være lavet af en gammel pottemager, der har holdt fast ved at gøre, som han lærte engang. Den gulbrune farve skyldes blyglasur direkte på den rå skærv, således som man kender det fra stjertpotternes inderside.

*Sammensat hjørnekakkel med 16-bladsmedaljon og putto.* Hjørnekaklen er fremstillet af en halvkakkel og en kvadratisk helkakkel til en enhed, der virker stabiliserende på ovnvæggen, idet man derved undgår gennemgående lodrette fuger i ovnvæggen (fig. 9). Selve samlingen er dækket af en tovsnoet liste. I halvkaklens billedfelt ses en nøgen putto i en portal med snoede søjler. Den mørkegrønne glasur er lagt direkte på den rå skærv. Den drejede rumpe er fastgjort helt ude langs kanten, hvilket er et tidligt træk, der passer til dybe kakler.<sup>19</sup> Bagsiden har aftryk af groft stof. Der er ikke spor af sod, og kaklen må betegnes som værkstedsaffald. Som enkeltstykker bruges halvkakler til at afslutte et skifte ind mod væggen.

Den lille putto bærer et stort lågfad over hovedet. Det kraftige relief er et tidligt træk og giver sammen med den uprofilerede lodrette høje rand en kakkeldybde på 2,3 cm og rumpens placering en datering til anden fjerdedel af 1500-tallet. Kaklen hører til en serie med andre lignende putti, der er beskrevet i det følgende.

Helkaklen har været en kvadratisk medaljonkakkel af typen med 16 blade og med udskifteligt billedfelt. Kun et smalt stykke med et enkelt blad er bevaret.<sup>20</sup> Billedfeltet har været et portræt oftest af en kendt person som f.eks. det protestantiske idol Judith fra den apokryfe *Judiths Bog*.<sup>21</sup> Typen er almindelig i Øresundsregionen og Nordtyskland.<sup>22</sup> Den hører dateringsmæssigt til før midten af 1500-tallet.<sup>23</sup>



Fig. 9. Halvkaklen med nøgen putto i portal. – Foto: Rógvi N. Johansen, Foto/Medic, Moesgaard.

Half tile with a naked putto in the portal.

*Putto med lanse ridende på ged.* Desværre er kun to tredjedele af den kvadratiske portalkakkel bevaret (fig. 10a). Patricen er tydeligt skåret i ét stykke, dele af billedfeltet rager nemlig ud over portalens søjler. Portalen er således ikke som normalt beregnet til et udskifteligt billedfelt. På den hele, grønglaserede kakkel fra Lynge ved Sorø ses, at portalens to søjler er forskellige. Det samme gælder

svikkelhjørnernes florale udsmykning. Den flade bue er et tidligt renæssance-træk. Sammen med den sennepsgule glasur og den uprofilerede 2,8 cm høje, lodrette rand, der kombineret med det kraftige relief giver en kakkeldybde på 3,2 cm, kan kaklen dateres til før midten af 1500-tallet. Bagsiden har svagt aftryk af stof og er ikke sodet (fig. 10b). Rumpen har været monteret med siden til helt ude langs kakkkelbladets skrå kant, hvilket også kendes fra andre fragmenter. Konstruktionen minder om pottkakler med påsat kakkkelblad.<sup>24</sup> Kaklen er sandsynligvis sprængt under glasurbrændingen på grund af store sten i godset. Et lille uglaseret, usodet skår fra nederste højre hjørne er genkendelig på den karakteristiske søjlebase. Skåret er et af de få, der stammer fra en forglødningsbrænding.

I billedfeltet ses en lille nøgen, bevinget putto ridende mod højre siddende overskrævs på en kringelhornet gedebuk. Under venstre arm holder han en lanse med stump spids, fældet og klar til kamp på pladsen foran en borg, hvis mur med høje rundbuede vinduer ses i baggrunden.

Ved udgravningerne på Bispetorv i Aarhus i 2009 fandt man et lille grøn-glaseret skår med billedet af en nøgen, bevinget putto ridende på en løve, der



Fig. 10. a: Nøgen putto på gedebuk. b: Bagsiden med spor af stof og den afbrækkede rumpe, der har siddet helt ude på den skrå kant. – Foto: Rógvi N. Johansen, Foto/Medie, Moesgaard.

a: Naked putto on a billy goat. b: Reverse with traces of textile and the broken-off rear part, which sat immediately on the bevel edge.

Fig. 11. Skår fra Bispetorvet i Aarhus med en putto, der rider på en løve. – Foto: Rógvi N. Johansen, Foto/Medic, Moesgaard.

Sherd from Bispetorvet in Aarhus depicting a putto riding on a lion.



efter tidens skik har halen stukket mellem benene og haledusken vejende over ryggen (fig. 11). Han rider imidlertid mod venstre og har lansen under venstre arm. Med løftet højre hånd vinker han kækt til tilskuerne.<sup>25</sup> Kaklen stammer sandsynligvis fra pottemageren i Borggade, idet to pottemagere i samme by næppe har haft de samme matricer. På en hjørnekakkel fra Næstved ses løvens hoved med den kraftige manke og de store poter, der sammen med lansen rager ud over portalens søjle og næsten dækker den.

Disse kakler er tidligere tydet som pygmæernes kamp mod tranerne. Fundet af kakler med samme karakteristika, men med andre motiver, danner imidlertid grundlag for en ganske anden tolkning, der synes at have udgjort temaet for en hel kakkelovn.<sup>26</sup> Putto på ged og Putto på løve rider jo mod hinanden som i en turnering. På et billede i et illumineret håndskrift fra begyndelsen af 1300-tallet ses de to duellanter i forgrunden og bag dem højt hævet på en balkon fornemme tilskuere (fig. 12).<sup>27</sup>

*Tilskuerne, et forelsket puttopar.* Der blev fundet flere skår af kakler med samme motiv fra mindst fire næsten kvadratiske kakler i en fladbuet tidlig renæssanceportal med søjler eller nærmere flade pilastre dækket af små knopper. Flere skår stammer fra kakler, der viser en mand, som lægger armen om en kvinde,

og man ser hans hånd på hendes skulder (fig. 13-14). Det må være tilskuere ved turneringen. De sidder på en balkon og støtter armene på balustraden. Han bærer en stor prængende, fjerklædt baret, som det er skik hos fyrster, landsknægte og andre militærfolk i midten af århundredet. Lidt af den store fjer rager ud over billedfeltet. Hans dragt er fornem med store gennemstukne ærmer. Hun er iført en fin plisseret kjole. De holder i hånd og har hinanden om halsen, så man kan se deres fingre stikke frem ved skuldrene. Desværre mangler skåret med pigens hoved, for at rekonstruktionen kan fuldendes.

Bagsiden på det største skår har aftryk af stof, men er efterglattet. Rumpen er faldet af, men har også her været fastgjort helt ude langs kanten. Glasuren på den rå skærv er grønlig sennepsgul som på kronkaklen fig. 6 eller grøn. Glasuren på en kakkal er flydt ud over kanten og har forårsaget en påbrænding i øverste højre hjørne; kaklen må således have stået lodret og på hovedet under



Fig. 12. Illustration fra middelalderligt håndskrift med turnering. Bemærk den knækkede lanse og tilskuerne på tribunen.

Illustration from a medieval manuscript showing jousting. Note the broken lance and the spectators on the grandstand.

Fig. 13. Skår fra en kakkel, hvor man aner overkroppen af en kvinde med mandens hånd på højre skulder. – Foto: Rógvi N. Johansen, Foto/Medic, Moesgaard.

Sherd from a tile on which the upper body of a woman can be perceived with a man's hand on her right shoulder.



brændingen. På enkelte brudflader er der glasur, hvilket viser, at sprængningen er sket under brændingen, mens glasuren endnu var flydende.

Fund af kakler fra Antvorskov, Frederik II's slot ved Slagelse, udvider serien med nye tilskuere og ryttere til en festlig begivenhed, hvor den ovenfor omtalte lille putto med lågfadet kan have været den travle tjener eller mundskænk.<sup>28</sup> Og endnu en ukendt rytter møder op til turneringen. Desværre er kun den venstre side af kaklen bevaret. Puttoens vinger er holdt inden for billedfeltet. Man kan ikke vide, hvilket dyr han rider på, men i puttoverdenen er alt muligt, fra snegl til struds. Fra ovnens overbygning kendes nogle få fragmenter af en rektangulær portalkakkels venstre side. Der står en putto iført plisseret kjortel som søjlebærer. Han har en langstrakt genstand i hænderne ligesom





Fig. 14. Skår fra en kakkell med samme motiv som fig. 13, men hvor det er manden, som ses. – Foto: Rógvi N. Johansen, Foto/Medie, Moesgaard.

Sherd from a tile with the same motif as in fig. 13, where the man is seen.

den fornemmere person i selve billedfeltet. Desværre er dennes hoved ikke bevaret. En fjer fra en baret øverst i billedfeltet afslører tilstedeværelsen af yderligere en, sikkert større person i baggrunden. Nogle ansigter skåret af samme matricemager hører til blandt overklassens tilskuere.

Det hele virker her på det kongelige Antvorskov som en munter hentydning til festlighederne på Gammeltorv i København i anledning af Frederik II's kroning i 1559. Her afholdtes blandt andet spændende ridderturneringer, der er levende beskrevet af øjenvidnet, præsten Rasmus Reravius, der døde 1582 (fig. 15).<sup>29</sup> Sådanne turneringer var oftest rene paradeforestillinger og havde været kendt siden middelalderen. Det gjaldt ikke om at dræbe, men blot om at puffe modstanderen af sadlen med lansens og fyrstens

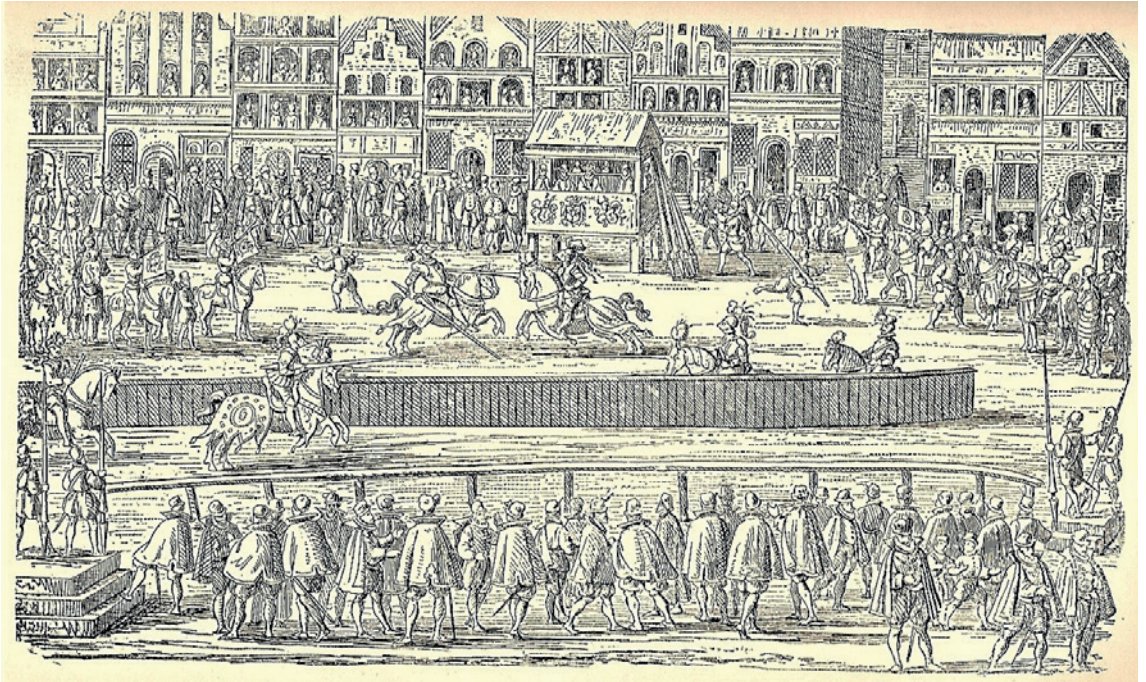


Fig. 15. Frederik II's kroningsfest på Gammel Torv i København 1559 med turnering. – Efter stik af Kaspar Ens.

Jousting at Frederik II's coronation ceremony on Gammel Torv, Copenhagen in 1559.

hyldest, og ikke mindst den udkårne dames yndest. Derfor var lanserne spinkle og lavet af fyrretræ, der let splintredes.

Sammen viser disse fund for første gang i Danmark en ovn med en levende, munter billedverden, her med en ironisk skildring af en ridderturnering i renæssancen – helt uden religiøs, moralsk eller selvpromoverende fyrsteligt indhold.

*Udblik.* Som det generelt gælder for ovnkakler i Danmark, må deres oprindelse findes i Tyskland. En rundspørge til museer omkring Østersøen om puttotureringen gav imidlertid kun ét resultat. På museet i Stargard i Polen opbevarer man et fund, der i høj grad bidrager til komplettering af serien (fig. 16).<sup>30</sup> Her genser man hjørnehalkaklen med den lille lågfadbærende putto. Men denne putto er påklædt, og portalen er helt anderledes med glatte runde søjler (fig. 16a). Nye er også to turnerende putti, der bevæbnet med lanse rider mod højre på en løve (fig. 16b-c), medens den tredje ligeledes på en løve, men uden lanse glad hilsende med højre arm højt løftet og rider mod venstre. Det er nok den

stolte sejrherre (fig. 16d)! På en rektangulær kakkelse med dobbelt portal og derfor bredere end de øvrige kommer en fornemt klædt kvinde med en dobbeltpokal i hænderne – kunne det være et trofæ til sejrherren (fig. 16e)?<sup>31</sup> På en anden ses hovedet af en person i et lokale med et rundbuet vindue. Foran portalen på denne kakkelse anses endnu en putto, men han er påfaldende mindre. I tympanonen er et hoved meget lig dem i sviklerne (fig. 6). Helt efter seriens norm er portalerne også her i Stargard alle forskellige og rigt udsmykkede.



Fig. 16. Kakler fra Stargard i Polen. a: Hjørnekakkel med putto med lågfad. b: Putto med lanse på løve. c: Hilsende putto på løve. d: Kvinde med dobbeltpokal. e: Person i lokale med rundbuet vindue, foran søjlen lille putto. – Foto: Marcin Majewski.

Tiles from Stargard in Poland. a: Corner tile with a putto carrying a covered dish. b: Putto riding a lion and carrying a lance. c: Saluting putto riding a lion. d: Woman with a double cup. e: Person in a room with a round-arched window, and a small putto in front of a pillar.

## Kakkel fra det udjævnende jordlag

*Frisekakkel til udligning.* Det sker, at frise- og gesimskaklernes mål ikke passer til ovnenes mål. For at udligne dette har pottemageren ofte inden brænding skåret et passende stykke af en hel kakkel, medens den endnu var forholdsvis blød og netop påført glasur (fig. 17a). Dette kan tydeligt ses på den lille udligningskakkel. Her er noget af glasuren trukket med ned i det glatte snit med kniven (fig. 17b). Forglødning og glasurbrand er altså foregået i samme arbejdsgang. Normalt glaseres kakler først efter forglødningen; men så har pottemageren været nødt til besværligt at save det ønskede stykke af en færdigbrændt kakkel.

Rumpen er ikke som normalt drejet og med omlagt rand, men er lavet af en tilskåret lerliste. I blød tilstand er der i den smalle ende boret et hul beregnet til fastgørelse til nabokaklen med jerltråd (fig. 17b). Dette ses sjældent og bygger på en anden ovnbyggertradition.

Kaklens profil danner ikke en egentlig udkragende gesims og har blot virket som en omløbende, ubrudt, vandret frise med et forsænket billedfelt med en stav omviklet med akantusblade. Dette var et populært motiv, der kendes i flere forskellige udformninger fra gotik til barok. Her er det en af de ældre mere enkle; barokkens akantusranke er frodigere.<sup>32</sup>



Fig. 17. a: Udligningskakkel skåret af frisekakkel med stav omviklet med akantusranke. b: Glasuren er trukket med kniven ned i snittet. Hullet i rumpen er boret i det bløde ler. – Foto: Rógvi N. Johansen, Foto/Medic, Moesgaard.

a: Adjustment tile cut from a frieze tile with a staff wound with an acanthus vine. b: The glaze has been drawn down into the cut with a knife. The hole in the rear part was drilled in the soft clay.

Stykket er fundet i udjævningslaget mellem pottemageriet og den overliggende bebyggelse. Den sodede bagside viser, at kaklen stammer fra en nedbrudt ovn. Glasuren og ornamentets udformning passer ikke til fundene i det overliggende lag og hører snarere sammen med genstandene fra pottemageriet. Stykket, som dateres til midten af 1500-tallet, må være blandet i under arbejdet med påfyldningen.

### Et rekonstruktionsforslag

Ved en gennemgang af de eksisterende stående ovne kan man, selvom de fleste er omsat flere gange og evt. flyttet til nye lokaliteter, få et indtryk af nogle hovedtyper. Fælles er den kubiske underovn med åbninger til indfyring og røgudtag i et tilstødende rum. Underovnen er som regel opbygget af kvadratiske kakler sat i et stærkt forbandt og med sammenbyggede hjørnekakler. Der har næsten altid været en overbygning, hvor den lette varme røg kunne stige op og afgive sin varme til rummet for derpå nu tungere at synke ned og forsvinde ud gennem åbningen til naborummet. Overbygningen er bygget af rektangulære kakler, hvoraf enkelte kunne være af afvigende bredde. Formen har enten været kubisk eller polygonal. Overgangen mellem ovndelens forskellige bredder blev især i renæssancen foretaget med stærkt profilerede gesimskakler, der samtidigt betonedede stilens vandrette linjer. Øverst sad kronekaklerne til pynt og varmeafgivelse, men uden kontakt med røgen.

Kaklerne fra Borggade og fra andre lokaliteter giver anledning til følgende rekonstruktionsforslag. De dybe, kvadratiske kaklers konstruktion med rumpens fastgørelse langs kanten, og det, at der ikke er en fælles portal for billedfeltet, men at patricen til hver enkelt kakkel med de duellerende putti er skåret for sig, daterer serien til før midten af 1500-tallet. Dette understøttes af de nærmest gotiske frisekakler, der stilmæssigt kan ses som forløber for de gesimskakler, der hverken er fundet i Aarhus eller Stargard. Frisekaklerne kan fint have indrammet ovnfladen, hvor der øverst har siddet en række tilskuere og nederst en række 16-bladskakler med motiver, der ikke har hørt til kakkelsen. Overovnen er forbeholdt de fornemste tilskuere. Formen må have været være kubisk, for kakkelsiderne er ikke skåret i smig som på kaklerne fra Nørre Vosborg.<sup>33</sup> Øverst troner den tysk-romerske kejser på kronekaklen – måske satirisk ment – over puttorigets meritter.

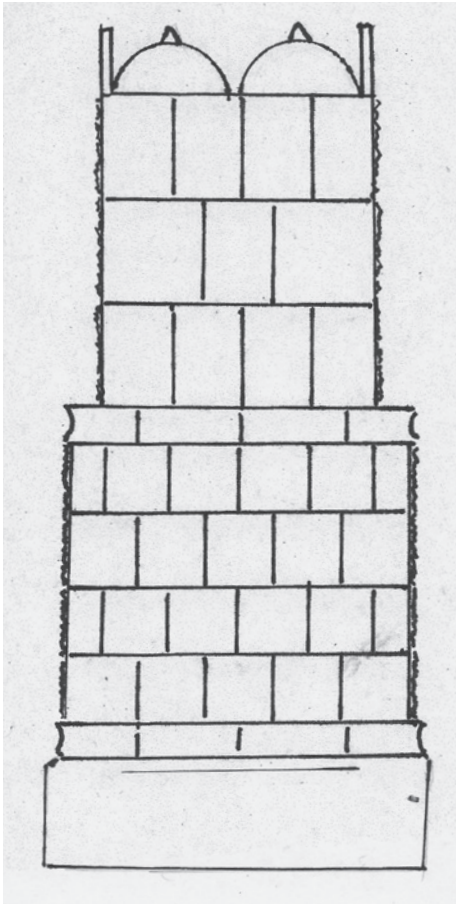


Fig. 18. Rekonstruktionsforslag.

Suggested reconstruction.

## Kakler fra smedjen, øverste lag

*Medaljonkakkel med påsat potte.* Betegnelsen kunne også være pottkakkel med påsat gennembrudt, kvadratisk kakkelblad. Potten fungerer som rumpe og er sat fast på samme måde med en stabiliserende lerliste (fig. 19).<sup>34</sup> I hjørnerne har der været stiliseret blomst og akantusbort langs cirkelkanten. Glasuren er grøn direkte på den rå skærv (fig. 20). Bagsidens mørke farve skyldes ikke sod, men en let reduktion under den sidste del af brændingen. Pottemageren har ikke ramt åbningen i kakkelbladet nøjagtigt, og samlingen har i øvrigt ikke sluttet tæt, så glasur er trængt ud mellem blad og potte. Kaklen er sandsynligvis sprængt under brændingen på grund af sten i godset. En patrice til fremstilling af matricer til kakler af samme type, men med anden svikkeldekoration, er fundet i Klostergade i Aarhus (fig. 21).<sup>35</sup> Typen kendes også fra Køge og København,<sup>36</sup> men er ikke almindelig i danske fund, medens den er velkendt i Sydtykland, hvor den meget bredt dateres til 1500-1700-tallet.<sup>37</sup>

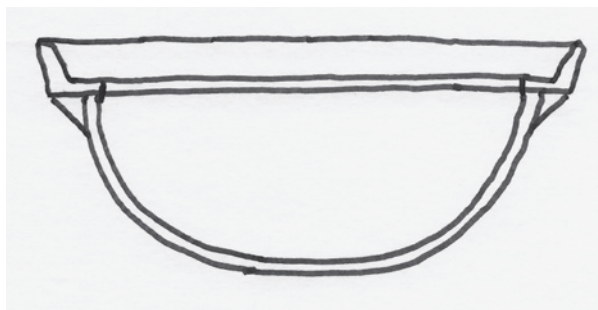


Fig. 19. Principskitse af medaljonkakkelse med påsat potte.

Sketch of medallion tile with attached pot.



Fig. 20. Grøn glasur direkte på skærv. – Foto: Rógvi N. Johansen, Foto/Medie, Moesgaard.

Green glaze directly on the ware.

*Gesimskakler.* De to sortglaserede gesimskakler hører hjemme i begyndelsen af 1600-tallet. Deres funktion har været at formidle overgangen fra underovnen til den smallere overbygning og lige som frisekaklerne betone renæssancens vandrette linjer. Billedfeltet mellem to friser med akantusblade er udfyldt med en neutral, symmetrisk dekoration med to dobbeltspiraler (fig. 22). På bagsiden viser de lange, kraftige fingerstrøg pottemagerens omhu med at få en tydelig aflæsning af matrixens relief. Den drejede rumpe er uden omlagt rand, men med en lille læbe til fastholdelse af kaklen i ovnløret. Rumpen er, efter at være tilpasset i form, lagt på kakkelsebladet, der lå færdigpresset på matrixen med bagsiden opad. Ikke alle steder er der opnået kontakt mellem kakkelseblad og rumpe, hvorfor der er presset en lerklump ind på det dybeste sted. Til fastholdelse af rumpen på kakkelsebladet er der lagt en lerpølse omkring. Et stykke af kaklen er brækket af; men den oprindelige længde har været 22 cm.



Fig. 21. Patrice til lignende kakkelse som fig. 20 fra Klostergade i Aarhus. – Foto: Rógvi N. Johansen, Foto/Medic, Moesgaard.

Patrice for a similar tile to that shown in fig. 20 from Klostergade, Aarhus.



Fig. 22. Brudstykke af venstre halvdel af gesimskakke med symmetrisk spiralornament mellem akantusfriser. – Foto: Rógvi N. Johansen, Foto/Medic, Moesgaard.

Fragment of the left half of a cornice tile with symmetrical spiral decoration between acanthus frizes.





Fig. 23. Den korte side til et sammensat hjørne. – Foto: Rógvi N. Johansen, Foto/Medie, Moesgaard.

The short side of a compound corner.

Den korte side til en sammensat hjørnekakkel er skåret i smig (fig. 23). Sammenbygget med en tilsvarende tilskåret hel kakkel har den udgjort et solidt hjørne. På bagsiden ses rester og aftryk af de lerklumper, der har understøttet den bløde kakkel under tørringen. Kaklerne har siddet på samme nedbrudte ovn, eventuelt sammen med den lutspillende yngling, der beskrives nedenfor. Dateres til første fjerdedel af 1600-tallet.

*Lutspiller.* Det øverste venstre og det nederste højre hjørne stammer fra samme næsten kvadratiske kakkel (fig. 24). Kaklen er ikke glaseret, men sværtet sort med eisenfarbe, muligvis fordi den er indgået i en kombinationsovn, dvs. en bilæggerovn af jern med en overbygning af kakler. Det hele har så taget sig ud som en stor, dyr, sort jernovn. I den profilerede ramme er en portalagtig

Fig. 24. Portalagtig buc  
dannet af æggestavsfrise.  
Stemplet floralt svikkel-  
motiv. – Foto: Rógvi N.  
Johansen, Foto/Medic,  
Moesgaard.

Portal-like arch formed  
by an egg and dart frieze/  
Ionic kymation. Stamped  
floral wedge-shaped  
figure.



æggestavsfrise og en floral udsmykning af sviklen. På intakte kakler kan man se, at det asymmetriske svikkelmotiv er tykt på matricen – eller urmaticen – med det samme stempel i begge hjørner – det er bare drejet. Bagsiden er glat og sodet og har på midten aftryk af en understøttende lerklump. Den drejede rumpe med omlagt rand er anbragt et stykke inde på kakkelfladet.

På det lille skår af billedfeltet på en anden kachel er kun hænderne af en person, der spiller på lut, bevaret (fig. 25). I modsætning til relieffer fra gotikken og den tidlige renæssance er relieffet her meget fladt; det bliver i senrenæssancen og den begyndende barok næsten til basrelief.

Kaklen hører til en serie med flere adelige personer fremstillet i anledning af Johannes Albrechts indsættelse som hertug i Mecklenburg 1611. I den oprindelige version præsenteres personerne i en pompøs portal og ikke indrammet med en simpel æggestav. Serien har stor udbredelse i det sydlige Danmark og det nordlige Tyskland.<sup>38</sup> Lutspilleren kendes også i rektangulært format med underteksten: “FRISK UND FROLICH BIN ICH 1611”.<sup>39</sup>

Et andet skår med den samme lutspillende person har en meget dyb mørkebrun glasur som erstatning for sort. Til samme formål har man andre steder brugt en meget mørk grøn. De polykrome, grønne og gule glasurer er omkring 1600 næsten helt gået af mode; de hører 1500-tallet til. Lutspilleren er nok havnet på stedet som affald engang i slutningen af 1600-tallet, hvor kaklernes storhedstid var forbi, og jernbilæggeren uden overbygning blev almindelig eller – hvor det skulle være fornemmere – ovne af fajance.



Fig. 25. Højre hjørne med hånd og guitar. Sværtet sort med "eisenfarbe". – Foto: Rógvi N. Johansen, Foto/Medic, Moesgaard.

Right corner with hand and guitar. Blackened with 'eisenfarbe'.

*Fra en arm og en søjlebase til en hel hertugslægt.* Små uanseelige skår forsvinder oftest upåagtet i magasinernes mørke glemsel i en brun papkasse, der på fundlisten blot figurerer som "mus.nr. xxx kakkél, fragmenter". Men nogle gange giver en lille detalje på et skår anledning til en nærmere analyse og viser sig at være nøglen til en lang række sammenhænge. I dette tilfælde drejer det sig om fire skår, der passede sammen. Kaklen var kasseret på grund af en utæthed, der lod røg og i værste fald dødbringende kulilte trænge ud i stuen.

På fragmentet ses et sortglaseret højre hjørne med lidt af en portal med snoet søjle og en muslingeskal på soklen. I den lille rest af billedfeltet er kun en albue og en lille del af en venstre arm bevaret (fig. 26). På den venstre side fra en lignende kakkél ses hele den snoede søjle. Disse karakteristiske elementer hører egentlig til en portal, der kendes fra kakkelserien med de fire evangelister skåret efter et stik af Crispijn de Passe den Ældre fra omkring 1600. Det er en serie, der er kendt i hele Østersøområdet.<sup>40</sup> Også i København har man registreret serien, men hvem kunne det være her? Selvom kun en meget lille del af billedfeltet er bevaret, genkendes den på et par skår fra Sandbakken i Næstved, som i slutningen af 1500-tallet var losseplads for blandt andre byens pottemagere. Her ses tydeligt lidt mere af en venstre arm og en hånd med strakte fingre. Og det passer ikke med nogen af evangelisterne, men derimod med billedfeltet af en sortglaseret kakkél med en ældre langhåret, skægget adelsmand. På et andet skår fra Sandbanken ses i den kendte portal portrættet



Fig. 26. Sortglaseret fragment med snoet søjle med postament med muslingeskal til venstre og i højre hjørne en stump af billedfeltet med albuen af en person. – Foto: Rógvi N. Johansen, Foto/Medic, Moesgaard.

Black-glazed fragment with twisted/winding/convoluted column with a pedestal decorated with mollusc shells to the left, and in the right corner part of an image field with a person's elbow.

af en fornemt klædt, moden kvinde med højt opsat hår. De to portrætter er tydeligt skåret af samme kunstner. Mandens lange hår og skæg og kvindens frisur er hører sammen med dragterne til moden i den unge barok i første tredjedel af 1600-tallet. De kan på grafiske forlæg fra 1613, stukket af Lucas Kilian, identificeres som hertugen af Pommern-Stettin, Philipp II (1573-1618), og hans gemalinde, Sophie von Schleswig-Holstein-Sonderburg (1579-1658). Hertugparret forblev barnløst. To hele kakler med parret er fundet i Lund, og fragmenter kendes fra København og Stagard i det nordlige Polen.<sup>41</sup>

I Haderslev har man fundet den kakkal, der måske afslører anledningen til hele kakkalserien.<sup>42</sup> I den kendte portal ses et forelsket par siddende tæt sammen og med hinanden om halsen. Man kan se deres fingre stikke frem ved skuldrene, nøjagtigt som det ovenfor omtalte forelskede puttopar. De er klædt efter nyeste mode for unge adelige efter fransk forbillede. Han har et glas i



Fig. 27. Midten af kakkelblad med Adam med æble vendt mod venstre. – Foto: Rógvi N. Johansen, Foto/Medic, Moesgaard.

The middle of a tile face showing Adam holding an apple, facing left.

hånden. De kunne være glade gæster ved en festlig lejlighed, måske et bryllup i en anden gren af familien. Under udgravningen af et kloster i Tallinn i Estland i 1998 fandt man en velbevaret kakkel med et nyt medlem af familien i den kendte portal.<sup>43</sup> Det er en ung krølhåret adelsmand i samme modedragt som det unge forelskede par, og som gæsterne ved Johannes Albrechts fest i 1611. Det samme gælder en yngre kvinde på en kakkel fra Lübeck.<sup>44</sup>

Ovnen har så fremstået som en art familiealbum for hertugfamilien på samme måde som ovnen, der blev fremstillet i anledning af Johannes Albrechts indsættelse som hertug i Mecklenburg 1611.<sup>45</sup> Det er dog tydeligt, at det ikke er den samme patriceskærer, der er mester for de to serier. Der vil sikkert kunne findes flere lignende serier fra fyrstelige kredse. Det kan undre, at Christian IV ikke også har ladet fremstille tilsvarende ovne til sine slotte. Ud over det familiemæssige kan serierne have haft til hensigt at manifestere fyrstemagten.

*Adam.* På et større fragment af en sortglaseret kvadratisk kakkel ses en nøgen, langhåret (?) skikkelse i en niche i midten omgivet af øverst volutter og ved siderne af en ikke identificerbar floral (?) udsmykning (fig. 27). Aftrykket er svagt, og den tykke glasur slører detaljerne. Man kan dog se, at hovedet vender til venstre. I venstre hånd holder skikkelsen noget, som kunne være et æble og derfor kunne identificere skikkelsen som Adam, der netop har modtaget det fra Eva. Hun ses på en tilsvarende dekoreret kakkel fra Skæring Munkegaard nord for Aarhus (fig. 28).<sup>46</sup> Hun er vendt mod venstre og holder fristende æblet frem med højre hånd og med venstre sit ene bryst. Placeringen af de to passer med normen, Adam til venstre og Eva til højre. Den tykke mørkebrune glasur slører også her alle detaljer. Dateringen er første halvdel af 1600-tallet.

Fig. 28. Kakkelfragment fra Skæring Munkegaard med Eva vendt mod højre. – Foto: Rógvi N. Johansen, Foto/Medic, Moesgaard.

Tile from Skæring Munkegaard showing Eve facing left.



*Prismekakkel – den neutrale løsning.* Et af de få uglaserede kakkelfragmenter er halvdelen af en rektangulær kakkelfragment med drejet rumpe med omlagt rand. Forsidens dekoration er på denne kakkelfragment meget enkel og udgøres blot af prismes i et rektangel (fig. 29). Bagsiden har lange striber efter urenheder på den tråd, der blev brugt til afskæring af lerpladen. Ligeledes er der to meget tydelige mærker fra understøtningslerklumper (fig. 30). Kaklen er uden spor efter sod og har tilsyneladende ikke været brugt. Prismekakler findes med rumpe eller indmurationsliste og med mange forskellige variationer af svikkel og prisme. De er karakteristiske for hele Østersøområdet i et halvt århundrede omkring 1600.<sup>47</sup> Men udbredelsen var større: På bispegården i Hólar i Island har der stået en ovn med lignende prismekakler.<sup>48</sup>

## Sammenfatning

Kakkelfundene fra et isolerende, udjævrende lerlag mellem et pottemagerværksted i Borggade fra midten af 1500-tallet og den senere 1600-tals-bebyggelse giver et godt indblik i kakkelformens ændring fra sengotikken i begyndelsen af 1500-tallet til den unge barok i 1600-tallets første årtier. Nogle få polykrome sengotiske skår kan være havnet på stedet ved en tilfældighed. En del fejlbrændte småskår har ikke kunnet sættes ind i en større sammenhæng.

Ved hjælp af fund fra andre lokaliteter præsenteres to hidtil ubeskrevne kakkelfragmenter. Et skår fra pottemageriet med en lansebevæbnet putto ridende på en ged kan sammen med fund fra andre udgravninger i Danmark og Tyskland samles til det meste af en hidtil ukendt serie af grøn- eller gulglasserede kakler



Fig. 29. Forside af kakkel med enkelt prismemønster. – Foto: Rógvi N. Johansen, Foto/Medie, Moesgaard.

Obverse of tile bearing simple prism pattern.



Fig. 30. Bagsiden med spor efter afskæring af pladen og mærker af understøttingslerklumper. – Foto: Rógvi N. Johansen, Foto/Medie, Moesgaard.

Reverse with traces from cutting off the plate and marks from the supporting lumps of clay.

med turnerende putti ridende på geder og løver og en tribune med fornemme tilskuere. Alle portalerne er forskellige, hver enkelt kakkelpatrice er skåret for sig som en helhed. Flere af kaklerne viser antikverede træk i konstruktionen, f.eks. ved påsætningen af rumpen. Det har ikke været muligt at finde grafiske forlæg i samtidige tilgængelige bogillustrationer. Serien må dateres til nogle 10-år før midten af 1500-tallet. Ved Frederik II's slot Antvorskov kan fund

af flere skår fra serien evt. tolkes som en vittig hentydning til de drabelige turneringer ved kroningsfesten i 1559. Der gives et bud på, hvordan en sådan kakkelovn kan have set ud.

Fra 1600-tals-laget omtales et par skår fra den allerede kendte serie i anledning af Johannes Albrechts indsættelse som hertug i Mecklenburg 1611. Et skår med et stykke af en venstre arm muliggør rekonstruktion af en større serie med eksempler fra hele Østersøområdet. Personer derfra kan ud fra et stik af Lucas Kilian fra omkring 1613 identificeres som hertugen af Pommern-Stettin, Philipp II's familie, hvoraf det lykkedes at identificere flere medlemmer. Kaklerne er enten sortsværtede eller sortglaserede, og relieffet er ganske fladt. Portalen er fælles for dem alle og hører egentlig til en serie med de fire evangelister.

#### NOTER

Tak til Marcin Majewski Szczecin, University of Szczecin, Polen; Bereich Achäologie der Hansestadt Lübeck; Trustees of the British Museum; Erki Russow, Tallin; Tallinna Ülikooli Instiit, Estland; Ieva Ose, University of Latvia; Akademijas laukums 1. Riga, Letland.

1. Kristiansen 2008, s. 245-285. Her findes yderligere henvisninger.
2. Kristiansen 1991, s. 129. Registrering GIM 3914 og Ehlers Samling.
3. Kristiansen 2001, s. 187-224
4. Witte 2003, s. 130ff.
5. Kristiansen 2003, s. 166.
6. Riismøller 1970, s. 112f. Næstved Farvergade 5 3152 5765 udgravningsrapport.
7. Artikel om Udgravningen med ovne, bygninger og keramik af Karin Poulsen og Jette Linaa under udarbejdelse.
8. Liebgott 1979, s. 109.
9. Kristiansen 2008, s. 254, fig. 8.
10. Stenstuegade Upubliceret.
11. Kluttig-Altman 2015, s. 265ff. Kakler fra Borgen Turaida i Letland har en ganske anderledes farveholdning. Ose 2013, s. 38ff. Det samme gælder kaklerne fra Ribe, der repræsenterer en tredje type. Kristiansen 2006, s. 45 ff.
12. Birk Hansen, 1987, s. 34; Kristiansen 2008, s. 264.
13. Henholdsvis Liebgott 1972, forsidebilledet, Kristiansen 2006, note 7 og registrering v./O. Kristiansen, her ses glasuren også på 16-blads medaljonkaklerne.
14. Skærven har den samme farve som på de polykrome kakler fra Køge.
15. Hedegaard 1965, s. 95.
16. Kristiansen 2014, s. 293ff.
17. Kristiansen 2014, s. 293f.
18. Ansorge & Schäfer 2009, s.153.
19. Kristiansen 2003, s. 269, fig. 13c.



20. Liebgott 1979, s. 106, fig. 98.
21. Frandsen 1973, fig. 11, 12, 13.
22. Gilleleje: Frandsen 1973, s. 74, fig. 3. Helsingør: Kristiansen 2012, fig. 001ab og 002. Dragør: Liebgott 1979, s. 105. Lund: Blomqvist 1936, s. 185, fig. 12. Landskrona: Wahlöö 1976, fig. 608. Køge: Frandsen 1973, s. 9 fig. 11, 12. Stralsund: Wegner 2012, s. 117-118.
23. Kersting 2018, s. 558.
24. Majantie 2007, s. 43, fig. 4; Müller 2018, s. 73-82; Volf 2017, s. 78f viser fremstilling.
25. Bjarnø 2009.
26. Kristiansen 2003, s. 268f. Dengang blev putti-vinger tolket som skjolde som hos Olaus Magnus.
27. Illustration fra Codex Manesse 052r Walter von Klingen (licenseret i henhold til CC BY-SA).
28. Kaklerne befinder sig på Amk 1998-044.
29. Bruun 1887, s. 374ff.
30. Venligst meddelt af Dr. Bettina Zöller-Stock, St. Annen-Museum, Lübeck, Professor Dr. Edgar Ring, Museum-Lüneburg, Dr. Heiko Schäfer, Landesamt für Kultur und Denkmalpflege, Stralsund, Dr. Martina Wegner, Sächsische Staatskanzlei, Dresden, Dr. Marcin Majewski Muzeum-Stargard, Dr. Linda Līva Oše, University of Latvia, Institute of Latvian History, Rīga, Latvia.
31. Ved gennemsyn af relevant litteratur, f.eks. Rosmarie Franz 1981, kan ses, at forholdet mellem bredde og højde på de rektangulære kakler varierer meget.
32. Liebgott 1979, s. 108 fig. 102; Kristiansen 2001, s. 217, fig. 43.
33. Kristiansen 2014, s. 284-286.
34. Heege 2012, s. 262; Majewski 2015, s. 90ff.
35. Kristiansen 2008, s. 263.
36. Frandsen 1973, s. 8f; Liebgott 1972, s. 17.
37. Heege 2012, s. 262.
38. Kristiansen 2001, s. 20, kat. nr. 18,19, 20; Döry & Mulsow 2006, s. 30-68; Majewski, 2015, s. 189-191 bl.a. med udbredelseskort.
39. Østergaard Christensen 1985, s. 62.
40. Ose 2012, s. 151; Majente 2007, s. 183,3.
41. Blomqvist 1936, s. 203 og 205; Majewski 2017, s. 4; Majewski 2015, s. 201-203, fig. V73, 3 og 4.
42. Kaklen befinder sig i Ehlers Samling, Haderslev.
43. Majente 2007, s. 212, fig. 163.
44. Majente 2007, s. 196, fig. 78. Adelig person i samme portal fra Helsingborg synes ikke at høre til serien. Strauss 1983, s. 142, Tafel 168.
45. Kristiansen 2001, s. 209, kat. nr. 18, 18, 20, 21.
46. Moesgaard Museums udgravning.
47. Döry 2003, s. 46.
48. Blöndal 2005, s. 28.

## LITTERATUR

- Ansorge, J. & H. Schäfer 2009: Die Ausgrabungen im Stralsunder Johanniskloster in den Jahren 2006 und 2007 unter besonderer Berücksichtigung der spätgothischen und renaissancezeitlichen Ofenkacheln. *Archäologische Berichte aus Mecklenburg-Vorpommern. Band 16*, s. 136-176.
- Arnborg Pedersen, J. & P.K. Madsen 1978: Bornholmske kakkelfund. *Bornholmske Samlinger*, s. 27-58.
- Bencard, M. 2000: *Rosenborg studier*. København.
- Bjarnø, C. 2009: Pygmænen og tranerne. *Udgravning af Bispetorvet. Moesgaard Museums arkæologiske undersøgelser*. Højbjerg.
- Blomqvist, R. 1936: Kakel och kakeltilverkning i Lund under dansk tid. *Kulturen, en årsbok*, s. 181-218,
- Blöndal, A.J. 2005: Kakelofn frá Hólum i Hjaltadal og Adir Kaskelofnar á Islandi. Háskoli Íslands. Hugvísindadeild.
- Birk Hansen, P. 1987: Laurits blandt andre. *Næstved Museum. Liv og Levn 1*, s. 32-35.
- Bruun, C. 1887 (udg.): *Kjøbenhavn*, del I, s. 269-428. København.
- Döry, L. 2003: Ofenkacheln der Spätrenaissance: Nord oder Süd, Teil 2. Kiepe Pferdefuhrwerk Essenbahnwaggon. *Keramik als Gebrauchs- und Handelsware. Beiträge zum 35. Internationalen Hafnererei-Symposium des Arbeitskreises für Keramikforschung in Velten (Land Brandenburg) vom 22. bis 28. September 2002*, s. 36-48.
- Döry, L & R. Mulsov 2006: Zur Chronologie von Ofenkacheln des 17. Jahrhunderts anhand zweier Bodenfunde aus Rostock. *Archäologische Berichte aus Mecklenburg-Vorpommern. Beiheft 10*, s. 30-69.
- Frandsen, S. 1973: Ovnkakler på Køge Museum. *Køge Museum 1970-1973*, s. 3-26.
- Frandsen, S. 1982: Nogle kakler og lerkarskår fra renaissancecetidens Gilleleje. *hikuin 8*, s. 71-76.
- Hedegaard, E.O.A. 1965: *Landsknægtene i Danmark i det 16. århundrede. En kulturhistorisk studie*. Helsingør.
- Heege, E.R. 2012: Ofenkeramik und Kachelofen. Typologie, Terminologie und Rekonstruktion. *Schweizer Beiträge zur Kulturgeschichte und Archäologie des Mittelalters, Band 39*. Basel.
- Jespersen, L: Henrik 2. I: *Den Store Danske Encyklopædi*. <http://denstoredanske.dk/index.php?sideId=90597>
- Kluttig-Altman, R. 2015: Produzent und Markt. Die Identifizierung keramischer Produkte des Spätmittelalters und der Frühneuzeit aus Bad Schmiedeberg im Wittenberger Fundbild. *Forschungsberichte des Landesmuseums für Vorgeschichte Halle, Band 7, 2017*, s. 245-295.
- Kristiansen, O. 1991: Finder I noget? En arkæologisk undersøgelse af tomten for det gamle fattighus. Sorø. *Sorø Amts Museum 1916-91*, s. 95-146.
- Kristiansen, O. 2001: Peter Pottmager i Slagelse. Kakler og matricer fra pottmagerens affaldsdyng. *hikuin 28*, s. 187-224.
- Kristiansen, O. 2003: Danske kakkellovne og deres billedprogrammer i 1. halvdel af 1500-tallet. I: E. Roesdahl (red.): *Bolig og Familie i Danmarks Middelalder*. Højbjerg, s. 259-282.
- Kristiansen, O. 2008: Kakler og kakkelfremstilling i Danmarks middelalder og renaissance. *Kuml*, s. 245-285.

- Kristiansen, O. 2012: *Gilleleje Museum Helsingør, Kulturværfti køleanlæg GIM 4024x138. Ovnkakler fra anlæg A*. Registrering.
- Kristiansen, O. 2014: Tegn i Sol og Måne. Gregers Holgersen Ulftands moderne kakkelovn. I: A. Bøgh m.fl. (red): *Nørre Vosborg i tid og rum. Bind I, Borg og herresæde*, s. 281-300. Aarhus.
- Lieb Gott, N-K. 1972. *Kakler. Hovedtræk af kakkelovnens historie ca. 1350-1650*. København.
- Lieb Gott, N-K. 1979: *Stakhaven. Arkæologiske undersøgelser i senmiddelalderens Dragør*. København.
- Majenta, K. (red.) 2007: *Pots and Princes 1400-1700*. Turku.
- Majewski, M. 2015: *Renesansowe Kafle Zachodniopomorskie. Studium z historii ogrzewania wnetrz mieszkalnych*. Stargard.
- Majewski, M. 2017: Greifen in der Keramik. I: H. Stadler, L. Obojes & M. Roehmer (Hrsg.): *Keramik zwischen Werbung, Propaganda und praktischem Gebrauch*. Beiträge vom 50. Internationalen Symposium Keramikforschung in Innsbruck 2017, s. 491-502. Innsbruck.
- Mielke, H-P. 2018: Über den Handel von Kacheln und ihre Formen aus Niederhessen über Sachsen und Böhmen an die Ostsee sowie auf der Nordachse. I: Jitka Srejberová (Hrsg.): *Ofenkacheln und Kachelöfen. Sammelband der Beiträge der internationalen Konferenz zur Ausstellung Die Welt der Kachelöfen, Regionales Museum in Most. 19-20 April 2018*, s. 97-121.
- Müller, S. 2018: Spätgotische Kachelproduktion in Dresden. Analyse der Herstellungweise von spätgotischen Ofenkacheln aus einem Töpferciabwurf in der Dresdner Frauenvorstadt. I: Jitka Srejberová (Hrsg.): *Ofenkacheln und Kachelöfen. Sammelband der Beiträge der internationalen Konferenz zur Ausstellung Der Welt der Kachelöfen, Regionales Museum in Most. 19-20 April 2018*, s. 71-82.
- Oše, L. 2012: Einige Bemerkungen zum Einfluss niederländischer Gravieren auf die Verzierung der Ofenkeramik im Ostseeraum am Anfang des 17. Jahrhunderts. *Baltic Journal of Art history*, s. 143-166.
- Poulsen, K. & J. Linaa: Artikel om udgravningen med ovne, bygninger og keramik under udarbejdelse.
- Strauss, K. 1983: *Die Kachelkunst des 15. Bis 17. Jahrhunderts III. Teil*. München.
- Tipsmark, Steinfeldt K. 2018: Christian 4.s forgyldte ringriddertrofæ. Minde, magt og maskulinitet ved kroningsturneringen i 1596. *Siden Saxo 2*, s. 4-14.
- Volf, P. 2017: Technologie výroby strědověkych kachlu. I: J. Šrejberová (ed.): *The world of stove tiles. Tiles and tile stoves of northwest Bohemia \_exhibition catalogue / Svět kachlových kamen: kachle a kachlová kamna severozápadních Čech*, s. 78-87.
- Wegner, M. 2012: Ein renaissancezeitlicher Kachelkomplex aus Stralsund – Rekonstruktion der Kachelserien. *Denkmalpflege in Mecklenburg-Vorpommern. Jahrbuch 59, 2011*, s. 199-249.
- Wahlöö, C. 1976: *Keramik 1000-1600 i svenska fynd*. Lund.
- Østergaard Christensen, J.L. 1985: *Holbæk-lertøj og Holbæk-pottemagere*. Holbæk.

## Jousting putti and a childless count and countess Tiles from Borggade, Aarhus

Finds of tiles from an insulating and levelling clay layer between a potter's workshop in Borggade from the mid-16th century and a later 17th-century building give a good insight into the changes in tile fashion from Late Gothic in the early 16th century to the Early Baroque in the first decades of the 17th century. A few polychrome, Late Gothic sherds may have ended up here by chance. A quantity of small, misfired sherds could not be put into a broader context.

With the aid of finds from other localities, two previously undescribed tile series are presented here. A sherd from the potter's workshop bearing a lance-bearing putto riding on a goat is combined with finds from other excavations in Denmark and Germany to assemble most of a previously unknown series of green- or yellow-glazed tiles with jousting putti riding on goats and lions and a grandstand accommodating distinguished spectators. All the portal frames are different, with each tile matrix having been carved individually in its entirety. Several of the tiles show antiquated features in their construction, for example in the attachment of the rear part. It has not proved possible to find graphic originals in the available

contemporary book illustrations. The series can be dated to some decades prior to the mid-16th century. Several sherds from the series found at King Frederik II's castle at Antvorskov can possibly be interpreted as a witty reference to the formidable jousting contests held at his coronation ceremony in 1559. A figure illustrates the possible appearance of such a tiled stove.

A couple of sherds from the 17th century layer are mentioned: These belong to the known series produced on the occasion of Johannes Albrecht's inauguration as count of Mecklenburg in 1611. A sherd bearing part of a left arm enables the reconstruction of a larger series with examples from the entire Baltic region. The people depicted in this series can, based on an engraving by Lucas Kilian from around 1613, be identified as members of the family of the count of Pomerania-Stettin, Philipp II, and it is possible to put name to several individuals. The tiles are either blackened or black-glazed, and the relief is quite shallow. The portal frame is common to all the tiles and actually comes from a series depicting the four evangelists.

*Ole Kristiansen*