

# KUML 2021



# KUML 2021

Årbog for Jysk Arkæologisk Selskab

With summaries in English

I kommission hos Aarhus Universitetsforlag

# Nonneklostret i Hundslund

## Den middelalderlige bygningshistorie

AF MORTEN LARSEN

---

I det sydøstlige Vendsyssel, i kanten af den nuværende Dronninglund by, ligger slottet af samme navn (fig. 1). Anlægget, der i dag fungerer som slotshotel, rummer i sin kerne resterne af et nonnekloster tilhørende benediktinerordenen, der blev grundlagt i ældre middelalder. I middelalderen hed lokaliteten Hundslund.

I dag indgår væsentlige rester af det middelalderlige klosteranlæg i den stående herregård. Kirken er i fortsat funktion som sognekirke og ligger i umiddelbar tilknytning til det trefløjede herregårdskompleks, i hvilket der også spores middelalderligt murværk i to af fløjene. Selve herregården blev genstand for en massiv ombygning i 1700-årene, hvorved en del ældre spor forsvandt.

I Limfjordslandet og Vendsyssel har man kendskab til en del nonneklostre, der har deres oprindelse i ældre middelalder. Enkelte af dem er velbelyste i skriftlige og antikvariske kilder, mens kendskabet til størstedelen er baseret på ældre bearbejdnings eller et fragmentarisk kildemateriale. Som udgangspunkt for mere samlende, komparative studier er det derfor hensigtsmæssigt at få bearbejdet de mange mindre iagttagelser og fund, og i Hundslunds tilfælde ligger der i arkiver og museer stadig en stor mængde antikvariske iagttagelser, der ikke er bearbejdet og fremlagt i en publikation.

I denne artikel er det derfor hensigten at undersøge klostret i Hundslund og belyse dets bygningshistoriske udvikling i middelalderen på baggrund af primært arkæologiske vidnesbyrd.

### Fra middelalder til nutid

Ved middelalderens udgang var Hundslund et stort og formuende nonnekloster, hvis kirke også har fungeret som sognekirke i et af landets største sogne.<sup>1</sup> Den rummelige kirkebygning bibeholdt ved Reformationen sin funktion som sognekirke, mens klosterbygningerne tilfaldt Kronen. De tilbageværende nonner fik lov at blive i klostret, og stadig i 1581 omtales enkelte klosterfolk.<sup>2</sup> Fra Re-

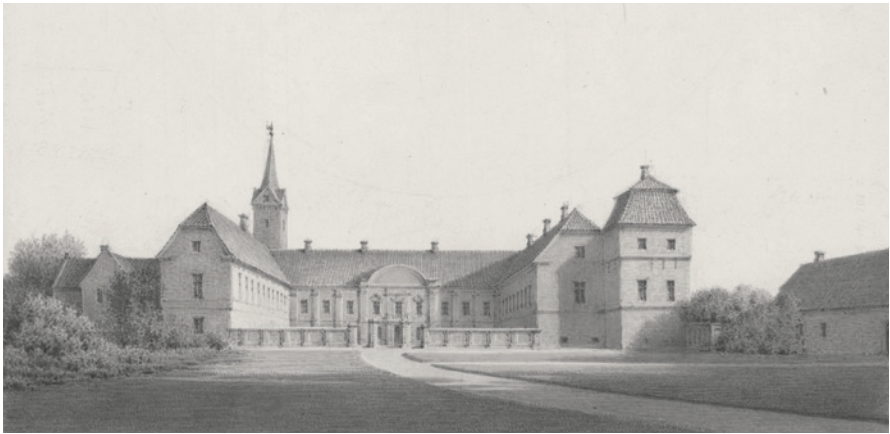


Fig. 1. Dronninglund Slot set fra nord. Det imponante 1700-talsanlæg dominerer, men yderst til venstre – eller øst for den centrale slotsgård – ses den gamle klosterkirke med sit spinkle tårnparti. I to af herregårdens fløje har man fundet rester af middelalderlige bygninger. – Tegning af Chr. Hetsch 1877, nu i Nationalmuseet.

The manor Dronninglund Slot seen from the north. The imposing 18th century complex dominates the picture, but the medieval priory church can be seen to the left. Medieval remains are preserved in two of the manor's buildings.

formationen og frem til 1581 var bygningerne forlenet til en række forskellige adelsslægter, men dette år mageskiftedes klostergodset til slægten Lindenov. Hans Lindenov gennemførte et større nybyggeri i renæssancestil, hvor bl.a. herregårdens nuværende vestfløj blev rejst. I 1690 kom klostret atter i Kronens eje, da Christian V's dronning Charlotte Amalie erhvervede bygningerne, som samtidigt skiftede navn fra Hundslund til Dronninglund.<sup>3</sup> Ejerforholdene viste sig dog gentagne gange i nyere tid at være ustabile, og allerede i 1700-årenes første halvdel kom godset i slægten Moltkes eje, der ved århundredets midte lod bygningsmassen gennemgribende renovere med Laurids de Thurah som bygmester. I dag bærer herregårdsanlægget tydeligt præg af de Thurahs byggeri, men også i de sidste 250 år er bygningskomplekset blevet mærkbart forandret.<sup>4</sup>

## Forskningshistorie

I lokalhistorisk litteratur har Hundslund Kloster til alle tider tiltrukket sig stor opmærksomhed,<sup>5</sup> om end komplekset gennem mange år har savnet at blive behandlet mere videnskabeligt og dybdegående. Da Wilhelm Lorenzen i 1933 bearbejdede de danske benediktinerklostres bygningshistorie, blev klosteranlægget for første gang genstand for en større kulturhistorisk bearbejdning, og

anlægget er siden anvendt som referencemateriale i oversigtsværker eller som komparativt materiale ved behandling af andre nonneklostre.<sup>6</sup>

Skønt Lorenzens arbejde var grundigt, er der siden 1933 blevet gennemført mange mindre undersøgelser i kirken og klosterbygningerne. Allerede i 1941 blev klosterkirken genstand for en større istandsættelse, der også medførte arkæologiske udgravninger i dele af kirkegulvet.<sup>7</sup> I 1958 blev der i forbindelse med anlægsarbejde på P-pladsen nord for klosteranlægget iagttaget rester af en fritliggende middelalderlig bygning, som må have indgået i komplekset.<sup>8</sup> De stående klosterbygninger blev i 1969, 1971 og 1984-1985 restaureret,<sup>9</sup> hvor der blev registreret flere forskellige kulturhistoriske spor, ligesom der er blevet gennemført mindre arkæologiske undersøgelser (fig. 2).<sup>10</sup> Dette materiale har

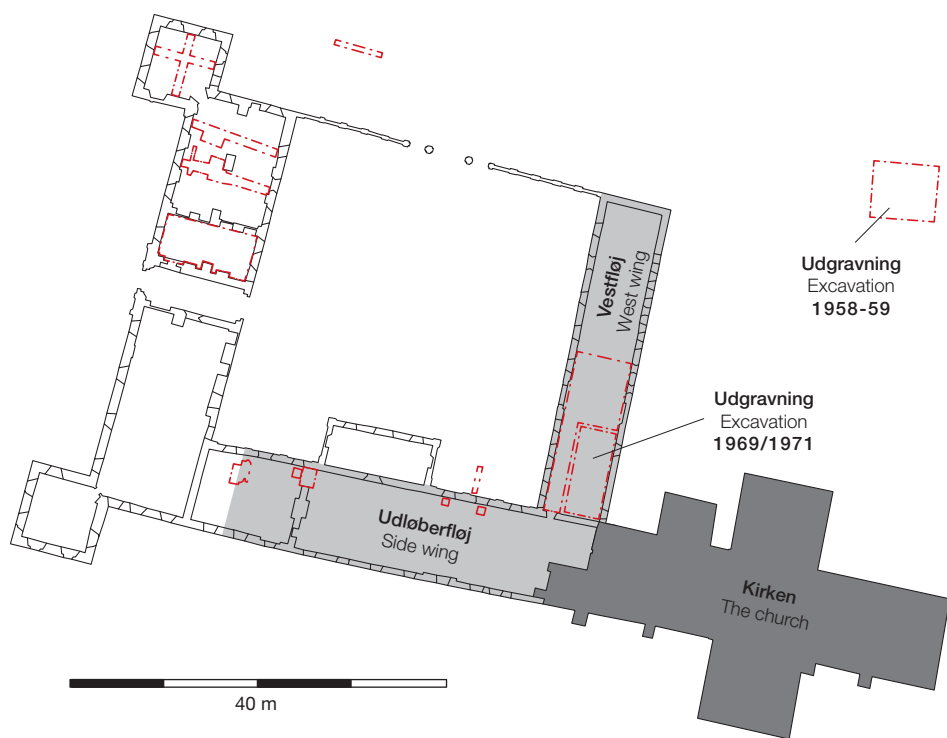


Fig. 2. Det stående herregårdskompleks med markering af det middelalderlige byggeris udstrækning (grå raster). De røde, stiplede linjer markerer omfanget af de arkæologiske undersøgelser siden 1969, hvoraf hovedparten er gennemført 1984-85, øvrige undersøgelser er markeret med datering. Omfanget af de arkæologiske undersøgelser af kirkegulvet i forbindelse med restaureringen af kirken i 1941 er ukendt. – Tegning: Morten Larsen 2021 på baggrund af materiale i Vendsyssel Historiske Museum og Nationalmuseet.

Plan of the complex with the medieval remains marked (grey). The extent of archaeological investigations conducted since 1969 is indicated in red. The scope of earlier antiquarian work within the church is unknown.

ikke tidligere været genstand for en samlet og dybdegående behandling, selvom nogle af bygningernes særtræk – bl.a. kirkens arkitektur eller kalkmalerier – har været genstand for mindre afgrænsede bearbejdnings.<sup>11</sup>

## Klostrets grundlæggelse

Første gang klostret optræder i skriftlige kilder er i et pavebrev fra 1264, og blot få år senere – i 1268 – betænkes klostret i den adelige fru Gros testamente, hvor også flere andre klostre omtales.<sup>12</sup> Klostrets grundlæggelsestidspunkt er imidlertid uløseligt forbundet med kirkebygningens alder. I kraft af sin udformning må kirken være opført specifikt til brug som klosterkirke for et nonnekonvent (jf. nedenfor), ligesom kirken er i arkitektonisk slægtskab med den vendsyselske gruppe af senromanske teglstenskirker, af hvilke en række eksempler er dateret dendrokronologisk til årtierne omkring 1200. Det vil derfor være rimeligt at antage, at også klostret er grundlagt i årtierne omkring 1200.

Tidspunktet er interessant ligesom omtalen i fru Gros testamente i 1268. Denne skriftlige kilde er for flere af de nordjyske klostre den første skriftlige omtale af deres eksistens. Dette gælder for en lang række af Limfjordslandets nonneklostre – Gudum, Stubber, Sebber og Ørslev – der alle givetvis har deres oprindelse i slutningen af 1100-tallet eller begyndelsen af 1200-årene.<sup>13</sup> I sammenligning med de bedre undersøgte mandsklostre, hvor perioden hovedsageligt er kendetegnet ved etablering af cistercienserklostre og en gryende interesse for tiggerklostre, er denne veneration for nonneklostre tilhørende den ældre benediktinerorden bemærkelsesværdig. Fænomenet kan skyldes nonneklostrenes ofte meget kontemplative og isolerede form, som nok bedre har ladet sig rumme i benediktinerordenen.<sup>14</sup>

Hundslunds stifter er som for mange andre klostres vedkommende ukendt, men formentligt skal vedkommende findes blandt højt placerede gejstlige eller verdslige stormænd. I lokalhistorisk litteratur menes Odinkar af Ribe (død 1043) at være stifter, men dette må betragtes som usandsynligt. Med tanke på kirkemagtens omfattende besiddelser i Vendsyssel særligt i senmiddelalderen kunne man overveje, om stifteren har været tilknyttet gejstligheden.<sup>15</sup>

## Klostrets omgivelser

I middelalderen har klostret ligget centralt i det meget store Hundslund sogn, der i hvert fald ved middelalderens afslutning har haft et omfang svarende til de nuværende Dronninglund og Aså-Melholt sogne (fig. 3). Områdets topografi er mod syd kendetegnet ved vidtstrakte mose- og engarealer i den østlige for-

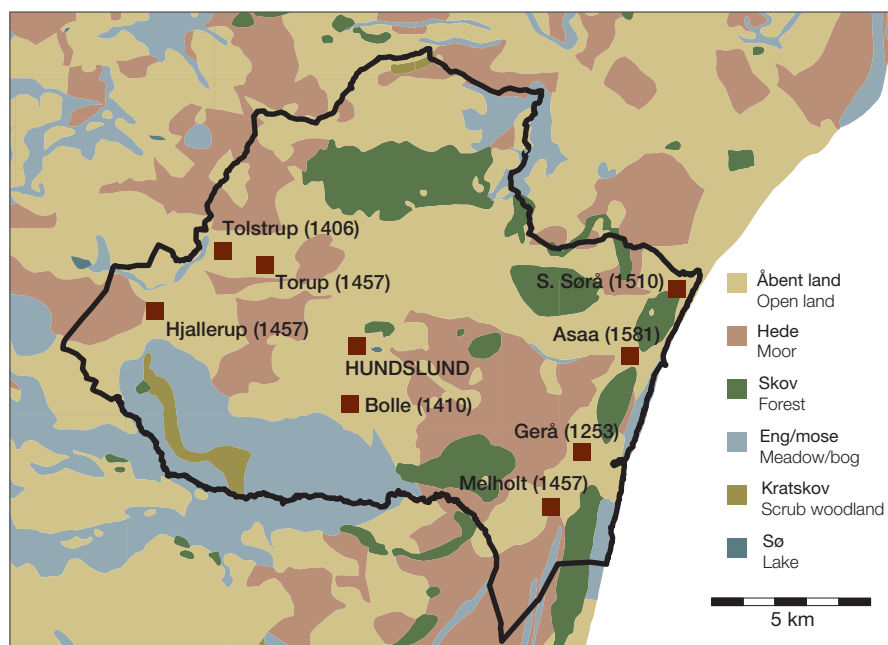


Fig. 3. Hundslund sogn med sin udstrækning i 1660, hvilket formentligt modsvarer de geografiske forhold i middelalderen. Stednavne, der kendes fra middelalderlige skriftlige kilder (eller som er påvist arkæologisk), er markeret. Baggrundskortet, der viser udstrækningen af de naturgivne forhold er hentet fra Videnskabernes Selskabs Kort. – Grafik: Morten Larsen på baggrund af data fra Geodatastyrelsen.

The parish of Hundslund 1660, with boundaries presumably corresponding to those of late medieval times. Place names known from medieval written sources are included. The background map shows the natural topography as recorded on the Royal Danish Society of Sciences and Letters' maps of the 18th century.

længelse af Store Vildmose, mod øst er der i ældre tid kendskab til omfattende hedearaler samt skov- og kystzone, og mod nord er sognet kendetegnet ved den stærkt kuperede Storskov. Sognets midterste del, hvor klosteret er placeret, omfatter et let kuperet terræn.

Hvordan sognet har set ud i middelalderens løb, beror i store træk på fragmentariske skriftlige vidnesbyrd og få arkæologiske lokaliteter fra perioden, hvor der kun er kendskab til ganske få registreringer af anlæg og genstande.<sup>16</sup> Sognets markante størrelse kunne antyde, at egnen i middelalderen har været sparsomt og spredt bebygget, og at denne bebyggelse har holdt sig til sognets midterste og vestligste del, givetvis fordi skov-, hede- og mosearealerne mod nord, syd og øst har været svære at opdyrke eller udnytte.<sup>17</sup>

Fra senmiddelalderens skriftlige kilder har man kendskab til en række bebyggelser i sognet både i form af mindre landsbyer og enestegårde, hvoraf



hovedparten kan lokaliseres. Af disse er et fåtal undersøgt arkæologisk med få undtagelser. Velkendte er dog lokaliteterne Bolle (eller Bolling, der ligger ganske nær klostret) og Asaa, som blev genstand for større arkæologiske undersøgelser ved Axel Steensberg i 1930'erne.<sup>18</sup>

På klostrets grundlæggelsestidspunkt er det dog næppe alle de på fig. 3 viste bebyggelser, der har eksisteret. Stednavnene kunne antyde, at blot enkelte af bebyggelserne har rod i ældre tid, mens særligt *torp*-navnene, der for en stor del ligger i sognets vestlige del, måske hidrører fra tiden omkring klostrets etablering.<sup>19</sup>

Da klostret blev grundlagt i årtierne omkring 1200, indrettede man klosterkirken, så den tilgodeså såvel konventets nonner som sognebørnene. Dette kunne antyde, at der før klostrets oprettelse allerede har været en sognekirke enten på stedet eller i nærområdet, og at der har været en eller flere bebyggelser, som har betjent sig af denne. Landbebyggelsen i Bolle, der ligger blot 1,6 km fra klostret, er sporadisk undersøgt arkæologisk, men der er dog konstateret bebyggelsesspor samt en vandmølle fra 1500- eller 1600-tallet, jernforarbejdningsvirksomhed fra 1200-1300-tallet samt aktivitetsspor så langt tilbage som førromersk jernalder, ligesom stednavnet antages at have stor alder.<sup>20</sup> Ejerlavstrukturen i området antyder, at det nuværende ejerlav Dronninglund Hgd. er udskilt af det større ejerlav Bolle Fjerding. Bolle repræsenterer derfor muligvis egnens oprindelige centrale adelby.

Blot få kilometer mod nordvest er der kendskab til tomten af en ødekirke, der enten er et udslag af behovet for en kirke blandt de yderligt beliggende *torper* Torup, Hjallerup og Tolstrup, eller oprindeligt har udgjort et selvstændigt sogn, som i middelalderens slutning indlemmedes i Hundslund sogn. Ødekirken, der blev undersøgt i 1920'erne, havde tilsyneladende begravelseret og var i funktion fra engang i 1100-tallet og frem til o. 1500.<sup>21</sup> Ødekirken var i senmiddelalderen givetvis inkorporeret i klostret,<sup>22</sup> og dens nedlæggelse i tiden omkring 1500 kan måske ses i relation til klostrets aktive økonomiske politik, hvor man har ønsket at samle alle sine aktiver omkring sognet – og mere specifikt omkring selve klostret.<sup>23</sup> Det afspejler sig givetvis også i sognets størrelse og det faktum, at sognet også i efterreformatorisk tid havde en forholdsvis god økonomi med en høj hartkornsansættelse.<sup>24</sup>

## Bygningskompleksets kronologi

Komplekset omfatter i dag flere såvel stående som forsvundne bygninger og bygningspartier, der er tilkommet på forskellig tid, og som ved gentagne lejligheder i middelalderens løb har været ombygget. Skønt en stor del af byg-



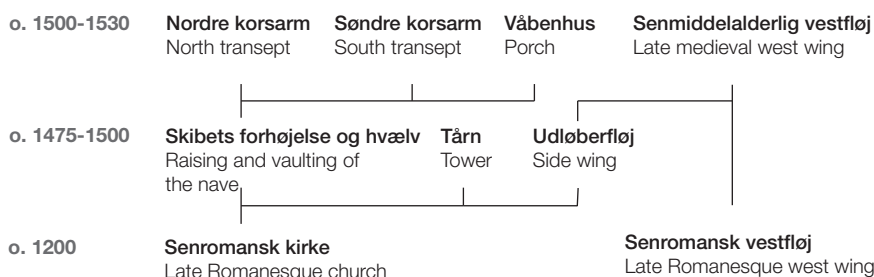


Fig. 4. Bygningsmatrix over de konstaterede kronologiske forhold i komplekset. Foruden de nævnte bygningsdele, er der i middelalderen kendskab til et fritliggende stenhus, som ikke kan dateres specifikt. – Grafik: Morten Larsen 2021.

Matrix of the different building phases identified in the medieval complex.

ningsmassen i dag er kraftigt pudset, er det dog stadig muligt i flere tilfælde at udskille bygningernes relative kronologi, hvorfor de overordnede træk i bygningshistorien er sikre.<sup>25</sup> Som det vises i flere af de kommende afsnit, kan nogle af de enkelte bygningsfaser tidsfæstes mere eller mindre nøjagtigt under inddragelse af forskelligt kildemateriale. Kompleksets kronologi fremgår i generelle træk af fig. 4.

Ældst i komplekset er dele af kirkebygningen, der skal henføres til årtierne omkring 1200, og til denne bygning må der have sluttet sig en vestfløj, som dog kun indirekte kan påvises.

Dernæst kan der først i slutningen af 1400-tallet påvises større byggeføretagender på klostret, hvor der til gengæld foregår markante forandringer: Skibets mure forhøjes i forbindelse med hvælvslagning i kirken, og kirkens vestgavl nymures fra grunden. I samme forbindelse rejses et tårn ved kirkens vestgavl, ligesom den østvest-orienterede udløberfløj opføres.<sup>26</sup>

Ikke lang tid efter dette enorme byggeprojekt (og måske allerede i direkte forlængelse heraf) har man rejst en ny vestfløj, hvis sydgavl sammenfaldende med udløberfløjens nordmur og ikke (som givetvis var tilfældet med den tidligere fløj) med kirkens nordmur.<sup>27</sup> I samme ombæring er kirkens nordmur blevet delvist nymuret for at udfylde hullet efter den ældre vestfløj.

I begyndelsen af 1500-tallet er kirken blevet kraftigt udvidet med opførelsen af to korsarme samt våbenhuset på skibets nordside. Ellers er der fra middelalderen kendskab til et fritliggende (nu nedrevet) stenhus i den nordlige del af komplekset, der ikke lader sig datere med sikkerhed.

Det nuværende langhuskor hører det sene 1500-tal til, hvor Hans Lindenov tilskrives som bygherre.

## Klosterkirken

Det er tydeligt, at kirken i tidens løb har gennemgået en lang række ombygninger (fig. 5a). I dag udgøres kirken af et stort langhus med korsarme mod både nord og syd, foruden et tårn ved vestgavlen (i overgangen til klosterbygningerne) og et våbenhus mod nord. De enkelte bygningsdeles datering er vanskelig at bestemme bl.a. i kraft af manglen på egnet materiale til dendrokronologiske dateringer, derfor må flere bygningsdeles datering hvile på et stilhistorisk grundlag samt deres indplacering i kompleksets relative bygningshistorie.

Kirkens form er i høj grad et produkt af dens forskellige funktioner. Kirken har fungeret som både sognekirke og klosterkirke for et nonnekonvent, hvilket betyder, at kirken siden opførelsen har været indrettet til at varetage disse to funktioner.

### Den senromanske teglstenskirke

Den ældste kirke var anseelig i størrelse og kendetegnet ved en romansk planløsning, hvor et mindre kor sluttede sig til et bredere skib. Af den ældste kirke er der bevaret omfattende partier af skibets langmure.<sup>28</sup>

I kraft af kirkens ombygning i senmiddelalder og efterreformatorisk tid er det romanske korparti kun kendt gennem arkæologiske undersøgelser af ældre

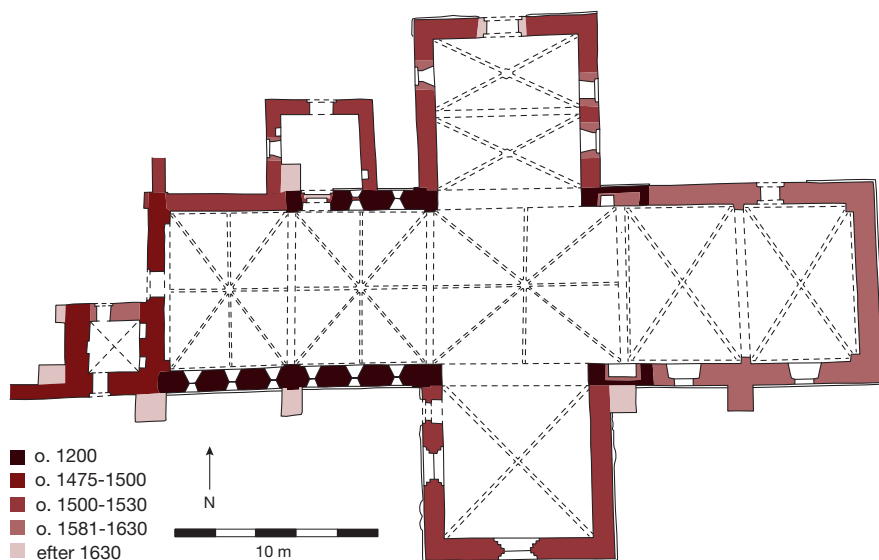


Fig. 5a. Plan af klosterkirken med markering af forskellige byggefaser. – Tegning: Morten Larsen 2021 på baggrund af opmåling v. Charles Christensen 1931/1953 i Nationalmuseet.

Plan of the church with phase definitions.

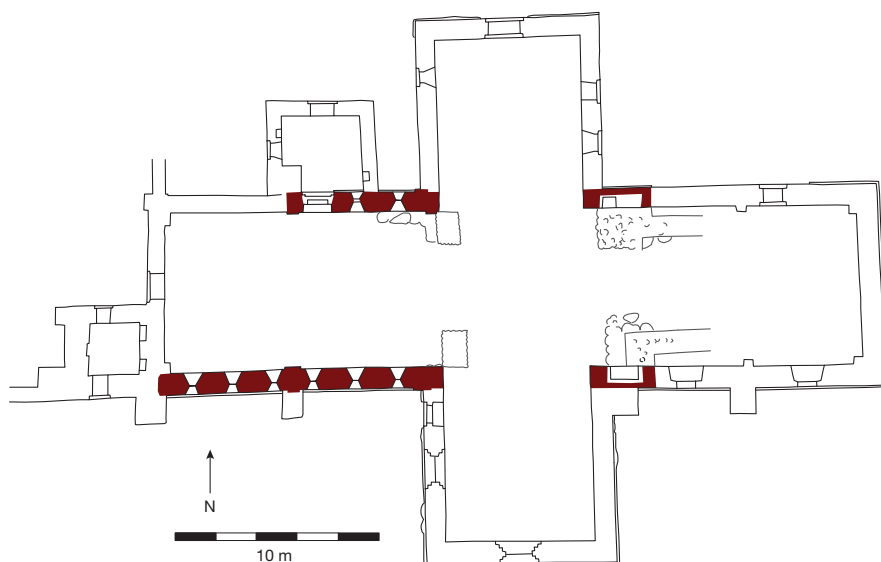


Fig. 5b. Plan af klosterkirken. Omfanget af bygningens ældste murværk er markeret med rødt. Med grå streg er markeret omfanget af de i 1941 konstaterede fundamentrester inde i kirken. – Tegning: Morten Larsen 2021 på baggrund af opmåling v. Charles Christensen 1931/1953 i Nationalmuseet.

Plan of the church. The earliest building remains are marked with red. Grey indicates foundations revealed archaeologically during the restoration of 1941.

dato. Ved istandsættelsesarbejder i 1941 gennemførte man mindre udgravninger i kirkerummet, der resulterede i spor efter den ældre kirkes triumfmur samt den vestlige del af korets langmure. Korpartiet, der har haft en indre bredde på ca. 4,7 m, var som den øvrige romanske bygning rejst i tegl over et kraftigt kampestensfundament. Korets længde kendes ikke, da den oprindelige østende er ødelagt i forbindelse med etablering af gravkrypter i renæssancens korombygning (fig. 5b).

Hvor vor viden om kirkens oprindelige korparti hviler på få vidnesbyrd, er kirkens romanske skib væsentligt nemmere at belyse. Af dette er der endnu i kirkens langmure bevaret markante rester, der omfatter to intakte fag af syd-muren og ét fag af nordmuren, foruden beskedne rester af skibets hjørner i nordøst og sydøst. Derimod er en stor del af langmurenes østlige del nedrevet ved korsarmenes opførelse (fig. 6). Skibets romanske vestgavl er ikke bevaret, men det forekommer meget sandsynlig, at den eksisterende senmiddelalderlige gavl er rejst over det ældre fundament.



Fig. 6. Skibets sydlige langmur udgøres fortsat af store partier af den ældste senromanske teglstenskirke. Selvom vinduerne i skibets øvre stokværk er udvidet i gotikken, og facaden i dag brydes af stræbepiller fra efterreformatorisk tid, får man endnu fornemmelsen af de senromanske former. – Foto: Morten Larsen 2019.

The south wall of the nave contains well-preserved parts of the late Romanesque brick church. Despite later additions, the Romanesque architectural form is clearly evident.

Skibet har således haft en ydre længde på ca. 27 m, hvilket ikke umiddelbart harmonerer med de romanske facaders taktfaste inddeling, hvor de to bevarede blændingsfelter hver har en længde på ca. 5,8-6 m eksklusiv lisenerne. Der vil således være plads på facaderne til tre hele blændingsfelter af omtrent ens størrelse men ikke fire.

Hvordan den østlige del af skibets langmure har taget sig ud, må selvsagt bero på en fortolkning. I den forbindelse bør man bemærke, at skibets østhjørner er bevarede, og at der i denne del af facademuren ikke er antydning af en blændingsdekoration; her er der tale om enkelt udført murværk. Forskellen kan forklares ud fra, at kirkens romanske fase er opført i to adskilte etaper: En ældre etape, der består af kirkens kor, triumfmur og det første østlige stykke af skibet, og en lidt yngre fase, der består af det store skib. At facadedekoren ændrer sig mellem de to afsnit, kan være et vidnesbyrd om et kronologisk skel af et vist omfang eller om et skift i bygmester. Forholdet mellem kor og skib lader sig ikke sikkert dokumentere, om end det ikke er uset i dansk middelalderarkitektur med et ophold i byggeriet af de to bygningsele.<sup>29</sup>



Fig. 7a. Detalje af kirkens senromanske sokkelparti. Til trods for den kraftige kalkpuds er det endnu muligt at iagttage soklens indstemplede ornamentik. – Foto: Morten Larsen 2019.

Detail from the late Romanesque plinth, with stamped decoration.





Fig. 7b. Facadens blændingsdekoration er raffineret udført – særligt buefrisen under den oprindelige gesims. Bueslagene har hvilet på konsoller med både geometriske og antropomorfe former. I senmiddelalderen er blændingsdekorationens rytme blevet ødelagt ved indsættelse af store vinduer. – Foto: Morten Larsen 2019.

The architectural motifs are refined – especially the arch frieze below the cornice is of high quality. The arches rest on consoles with geometric or anthropomorphic decoration. In the late Middle Ages, the rhythm of the arches was destroyed by the construction of new, broader windows.

På baggrund af de bevarede dele af skibet er det muligt at give en grundlæggende karakteristik af arkitekturen. Skibet har været rejst i teglsten i uregelmæssigt munkeskifte over en teglmuret sokkel. Teglstenene har været velbrændte, ligesom der er kendskab til brugen af glaserede tegl.<sup>30</sup> Langmurenes facader har været dekorativt opbygget, og som nævnt ovenfor har facaden givetvis været opdelt i tre blændingsfelter samt et kort, enkelt udført parti længst mod øst. Fra den kvartstavsprofilerede sokkel, der er prydet med et indstemplet rudeornament (fig. 7a), rejser sig liséner, der opdeler facaden i store blændingsfelter, som under den oprindelige gesims er afsluttet af et kompliceret frismotiv med buer i varierende højder. De enkelte bueslag har hvilet på konsoller med geometriske eller antropomorfe dekorationer (fig. 7b).

De store blændingsfelter har været gennembrudt af vinduer og døre. På sydsiden af kirken er der spor efter romanske vinduer i de to bevarede lang-

husfag. Vinduesfordelingen i de enkelte fag har været disponeret i to stokværk med tre lavtsiddende rundbuede vinduer i det nedre stokværk konstrueret med smigede vanger og falsede sålbænke samt – i andet stokværk – højere, slankere variationer over samme tema, afsluttet med et prydskiye af løbere (fig. 8).

Adgangsforholdene til den ældre romanske kirke er usikre, da det omfattende senmiddelalderlige byggeri har slettet en del spor, men der har næppe været adgang til kirkerummet fra syd. Mod nord, hvor der i senmiddelalderen blev placeret et våbenhus, har man haft adgang til kirkerummets nederste stokværk gennem en rundbuet dør, der i lighed med vinduerne har været afsluttet med et løberprydskiye. Hvorvidt der har været flere adgange til kirken er usikkert, men det kan have været tilfældet i de nu forsvundne romanske bygningsdele – eksempelvis den oprindelige vestgavl.

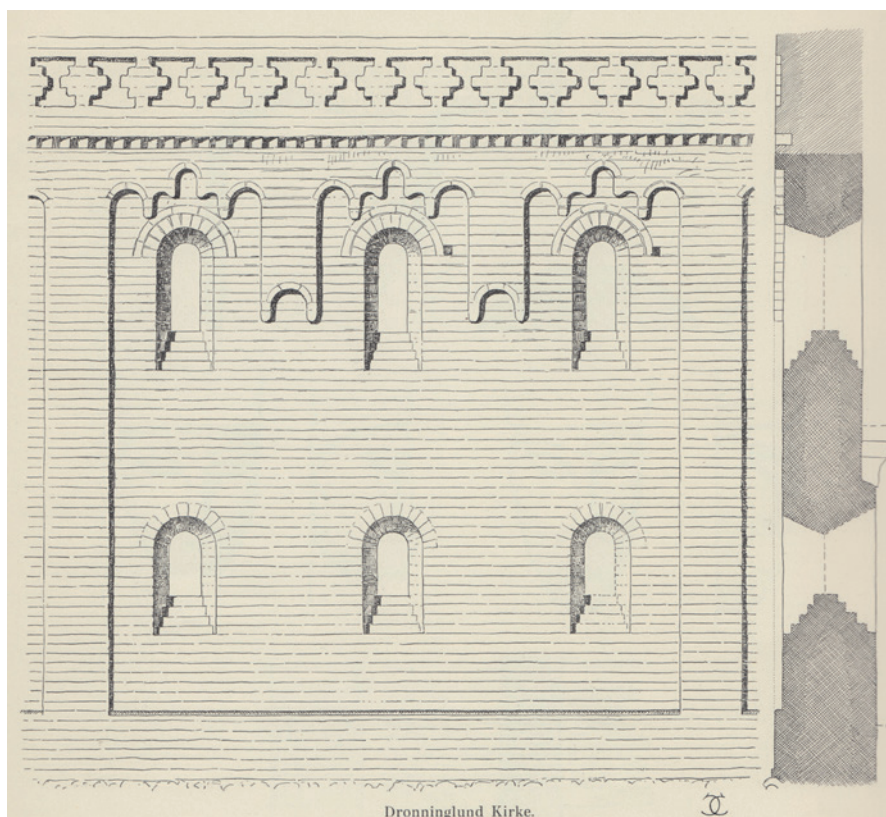


Fig. 8. Rekonstruktion af en af skibets facadeblændinger. Den øverste gesimsfrise er en senmiddelalderlig tilføjelse, som blev bortrestaureret i 1941. – Rekonstruktion ved Charles Christensen 1931, efter Lorenzen 1933.

Reconstruction of the late Romanesque façade. The upper frieze is a late medieval addition.





Fig. 9. Det indre af kirkens skib set fra øst. På begge langmure ses et tilbagespring, der markerer skibets oprindelige opdeling i to stokværk. Overhvælvingen er senmiddelalderlig, og det oprindelige senromanske kirkerum har været mere lavloftet sandsynligvis med træloft. – Foto: Morten Larsen 2020.

The interior of the nave seen from the east. A retraction of the wall face of both walls marks the medieval interior division into two storeys. The vaulting is late medieval, and the late Romanesque ceiling was probably made of wood.

Få spor kan fortælle os noget om kirkens romanske indretning. Skibet har (som omtalt ovenfor) været disponeret i to stokværk (fig. 9), hvilket endnu kan iagttages i form af et tilbagespring i murværket omkring etageadskillelsen. Overstokværket må have været konstrueret i træ og har spændt over skibets to vestligste fag, hvorimod resten af kirken kun har været i ét stokværk.<sup>31</sup> Overstokværket er formentlig blevet brugt som et pulpitur af klostrets nonner. Her har de kunnet deltage i messen uden at risikere kontakt med sognebørnene. Pulpituret har givetvis stået i tæt direkte forbindelse til nonnernes vestfløj. Kirkerummets disposition med et nonnepulpitur i vestenden er velkendt fra mange andre nonneklosterkirker, og blandt de nørrejske eksempler kan nævnes Vrejlev, Sebber og Ørslev. Alle tre steder har ligesom Hundslund haft en dobbelt funktion som både kloster- og sognekirke, hvilket har været meget almindeligt blandt de danske nonneklostre.<sup>32</sup>

Den romanske kirke tilhører en for Vendsyssel karakteristisk gruppe kirkebygninger, der alle er opført i tegl i årtierne omkring 1200. Denne senromanske teglstensgruppe er udmærket ved en ofte pyntelig arkitektur, hvor bl.a. flerledede sokler, liséner og friser har bidraget til udsmykning af kirkernes facader.<sup>33</sup> Udgangspunktet betragtes i dag som værende domkirkebyggeriet i Børglum, hvor det teglstensbyggede østparti har været under opførelse fra engang i 1170'erne.<sup>34</sup> Gruppen er interessant, dels i kraft af materialet – der er tale om en af de første, større grupper af teglstensbyggede landsbykirker i Danmark – dels i kraft af den markante formvariation kirkerne imellem. Sidstnævnte, der måske skal tilskrives bygmestrenes forskellige forsøg med et nyt og delvist ukendt byggemateriale, gør samtidigt kirkerne svære at sammenligne og datere ad typologisk vej.

I sammenligning med de øvrige kirker i gruppen er der en del ligheder i detaljerne. Brugen af stemplede, ornamenterede teglsten, som det ses på Hundslunds sokkelparti, har lighed til Hjørring Skt. Catharinæ, hvorfra der kendes til brugen af stemplede teglsten.<sup>35</sup> Brugen af antropomorfe konsoller kendes også fra Hjørring Skt. Catharinæ samt fra kirkerne i Mårup og Elling.<sup>36</sup>

I gruppen er der enkelte kirker, der ad dendrokronologisk vej er dateret. Teglstenskirken i Bindslev er således henført til 1190'erne, ligesom den af Nationalmuseet nedtagne kirke i Mårup er dateret til årene omkring 1200.<sup>37</sup> Det vil derfor være nærliggende at antage, at klosterkirken i Hundslund er rejst senere end stiftets domkirke i 1170'erne men i de samme årtier som de øvrige eksempler fra gruppen. En datering til årtierne omkring 1200 er derfor ikke usandsynlig.

## Ombygninger i senmiddelalderen

Da den romanske teglstenskirke stod færdig, har der formentligt gået en rum tid, før kirken har været genstand for større om- eller udbygninger. Først i slutningen af 1400-årene er der kendskab til større byggeføretagender ved klosterkirken. Ældst er en hvælvslagning i kirkens skib, hvor man i samme forbindelse forhøjede langmurene, murede vestgavlen på ny og rejste kirkens tårn. Siden er nordre og søndre korsarm i hver sin etape blevet føjet til kirkebygningen, og på reformationstiden er kirkens våbenhus blevet rejst. Forandringerne har ændret den stående kirkebygning markant.

Den første større forandring af klosterkirken er også blandt de væsentligste. I senmiddelalderen (formentligt i slutningen af 1400-tallet) igangsættes en større ombygning, der indledes med en fornyelse af vestgavlen. I den forbindelse rejses

et tårn i forbandt med gavlens yderside, ligesom skibets langmure forhøjes, og der indsættes hvælv i skibet.

Årsagerne til at den oprindelige vestgavl nedtages er uviste, men forholdet skal måske ses i sammenhæng med, at man samtidigt opfører en østvest-orienteret udløberfløj,<sup>38</sup> der ligger i direkte forlængelse af kirken. Ligeledes bemærkes det, at dele af den romanske kirke har været ringe funderet med markante sætningsskader til følge – i dag kan dette især iagttages ved den romanske nordmur – og vestgavlen kan allerede i 1400-årene have været brøstfældig. Vestgavlen er muret i tegl, der er oplagt i regelmæssigt munkeforbandt. Gavlen er udformet med adgang til kirkerummet i to stokværk.

Som led i samme byggeprojekt er skibets langmure blevet markant forhøjet. Forholdet forklares bedst ved, at forhøjelsen er gennemført for at give plads til overhvælving af skibet. Forhøjelsen er markant og svarer til ca. 1,8 m. Forhøjelsen er i det ydre prydet med et teglmuret frisemotiv bestående af aftrappede rudeornamenter. Ved restaureringen i 1941 blev denne frise af ukendte årsager fjernet (fig. 8).<sup>39</sup>

I alt blev tre store ottedelte ribbehvælv indsat i skibet. Hvælvene kom for hovedpartens vedkommende til at hvile på opmurede, retkantede hvælvpiller og er kendetegnet ved en meget simpel udførelse. Ribberne er retkantede i halvtstens bredde, og både skjold- og gjordbuer er tilsvarende enkelt udført. Hvælvkapperne, der er meget fladspændte, er muret i halvstenstykkelse med skiftegangen vinkelret på ribberne og uden brug af overribber.

I samme fase er kirkens spinkle tårn tilkommet. Tårnet, der er rejst delvist over kirkens vestgavl delvist over udløberfløjens sydmur, består i dag af i alt syv stokværk, hvoraf de seks er fra middelalderen. Murværket i de middelalderlige dele er oplagt i munkeskifte.

Tårnets to nederste stokværk har korresponderet med klosterfløjenes to stokværk. Tårnet har da også stået i åben forbindelse med de rum i udløberfløjen, der har ligget direkte nord for tårnet gennem en høj spidsbuet arkade. Et lidt specielt træk ved tårnets udførelse er sporene efter en opdeling af nederste stokværk i to meget små rum, hvor man har haft adgang til tårnet udefra samt fra klosterbygningerne. Fænomenet har ikke umiddelbare paralleller, men kan skyldes kirkens todelte funktion som både sogne- og klosterkirke, hvor de to befolkningsgrupper – sognegejstligheden og klosterfolket – har haft behov for at kunne betjene tårnets klokke uden at bryde klausuren.

Tårnets opførelse (og dermed også opførelsen af de øvrige bygningsdele tilhørende samme fase) skal formentligt tilskrives slutningen af 1400-tallet, men byggeriet må i kraft af sit omfang have taget flere år. Det vides, at der i 1493 anskaffes en ny klokke til kirken, hvilket givetvis kan ses i sammen-

hæng med tårnopførelsen.<sup>40</sup> Et andet vidnesbyrd om færdiggørelsen er kirkens hvælvslagning. Typologisk er klosterkirkens senmiddelalderlige ottedelte ribbehvælv henført til en gruppe hvælv- og kalkmaleriarbejder, der tilskrives den lokale Jenvoldh Murmester. Værkmesterens navn kendes gennem en kalkmalet indskrift på hvælvene i Torslev Kirke, Øster Han herred, hvor også året for hvælvslagningen er anført (1512). Værkstedet, der var aktivt i det sydlige Vendsyssel og Hanherrederne, og som stod bag mindst 14 hvælv i regionen, menes at have været i funktion i perioden 1500-1520.<sup>41</sup> Benyttes hvælvenes datering *terminus ante quem*, må den første del af kirkens senmiddelalderlige ombygning tilskrives årtierne omkring eller lige før år 1500.

Ikke længe efter igangsættes der yderligere byggearbejder af kirken i forbindelse med opførelsen af de to korsarme. Hvilken af kirkens to korsarme, der er ældst, lader sig ikke afgøre, da de stratigrafisk ikke har en berøringsflade. Begge er opført efter forhøjelsen af skibets langmure og hvælvslagning og skal derfor som konsekvens henføres til middelalderens sidste tre årtier. Arkitekturen i de to bygningsafsnit er forskellig, men der behøver ikke være mange år mellem deres opførelse (fig. 10).

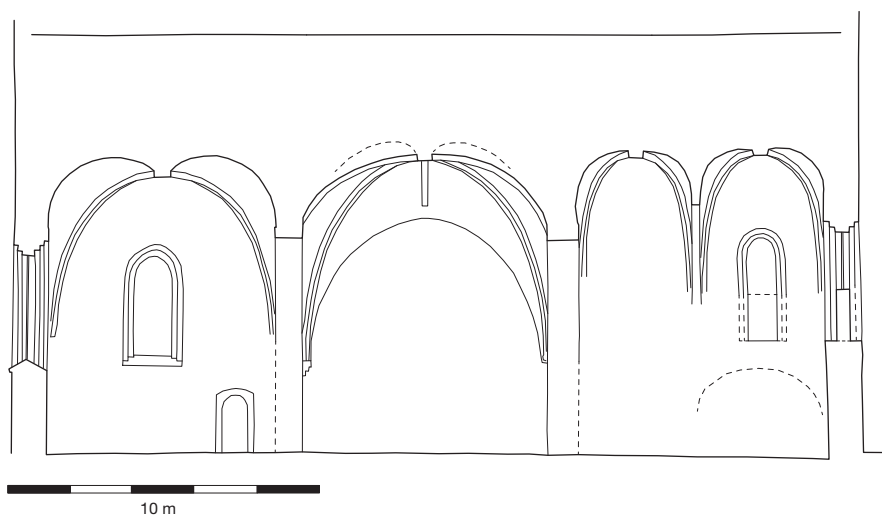


Fig. 10. Tværsnit af kirken gennem korsarmene set fra øst. De to korsarme er forskelligt udført, hvilket bemærkes bedst ved udformningen af hvælv og vinduer. Bemærk den registrerede skjoldbue fra et lavtsiddende hvælv i den nordre korsarm. Registrering af Charles Christensen 1931, nu i Nationalmuseet. – Rentegning: Morten Larsen 2021.

Cross-section of the church through the transepts. The transepts are constructed according to slightly different architectural designs, indicated by differences in the windows and the vaulting.

*Den søndre korsarm* er omtrent kvadratisk i grundplan og slutter sig til skibets østlige fag. Murene rejser sig fra en kraftig kampestenssyld, hvori enkelte genanvendte granitkvadre indgår (fig. 11). Facaderne er muret i teglsten i munkestensformat og oplagt i et regelmæssigt munkeforbandt. Forbindelsen mellem korsarm og skib er formidlet ved en bred bue, der er etableret ved gennembrydning af den oprindelige romanske sydvæg. Korsarmen har en enkelt fladbuget og falset dør i nordenden af vestvæggen, ligesom bygningsdelens facader er brudt af to høje, brede, let spidsbuede vinduer med skrånede false placeret i henholdsvis syd- og vestvæggen. Korsarmen var fra begyndelsen udført med et krydshælv. Søndre korsarm er som nævnt yngre end skibets hvælvslagning. Som kronologisk holdepunkt er ligeledes korsarmens kalkmaleriudsmykning, der er udført af Sæbyværkstedet og henføres til tiden kort efter 1500 (fig. 12).<sup>42</sup> Korsarmens lidt særegne udsmykning kunne antyde, at dens funktion ikke er direkte henvendt til klostrets nonner, men snarere er et udtryk for aristokratiske benefaktorer, der har ønsket at indrette kapeller eller messestiftelser i kirkerummet.



Fig. 11. Vestsiden af søndre korsarm. Der er ved opførelsen benyttet store mængder af genanvendte kvadersten, herunder enkelte afrundede, der oprindeligt har været anvendt i en apsis. Stenene er formentligt hentet fra den nærliggende kvaderstenskirke i Torup, blot få kilometer fra klostret, der blev nedbrudt i senmiddelalderen. – Foto: Morten Larsen 2020.

The western wall of the south transept. The foundations contain granite ashlars from the demolished church in Thorup, located a few kilometres from the monastery.





Fig. 12. Det indre af søndre korsarm. Korsarmens vægge er dækket med senmiddelalderlige kalkmalerier, der tilskrives Sæbyværkstedet. – Foto: Morten Larsen 2020.

The interior of the south transept. The walls are covered in murals ascribed to the late medieval workshop of the Sæby master.

*Den nordre korsarm er sværere at undersøge i dag, da bygningsdelen har været genstand for omfattende ændringer i nyere tid. Korsarmen er dog, som sin søndre pendant, rejst over en kampestenssyld og muret af munkesten i munkeforbandt. Bygningsdelen står i forbindelse med skibet gennem en bred arkade, der er blevet brudt i kirkens romanske nordvæg. Bygningen er hvælvet med to smalle krydshvælv.*



Fig. 13. Østsiden af nordre korsarm. Til venstre ses to lavtsiddende vinduer, der er indsat i efterreformatorisk tid. Til højre ses et oprindeligt, senmiddelalderligt rundbuet vindue. Det middelalderlige vindue har oprindeligt haft sålbænken placeret i et væsentligt lavere niveau, men i kraft af de mange ombygninger af korsarmen i nyere tid er sporene af dette få og svære at konstatere. – Foto: Morten Larsen 2020.

The east side of the north transept. To the left, two low-seated windows can be seen which date back to the Renaissance. On the right is a late medieval window; this was originally taller.

Korsarmen har i dag en del vinduer og døre, der ikke alle er samtidige (fig. 13). Af middelalderlig hævnd er der i hver af bygningsdelens tre frie facader et højt, smalt vindue, tilnærmelsesvist rundbuet og med falsede vanger og stik. Formentlig i renæssancen, hvor korsarmens stokværksinddeling er blevet ændret, er der tilkommet vinduer i det nye understokværk, ligesom kirken i nyere tid har fået adgang gennem korsarmens nordvæg.

Ved Charles Christensens og Vilh. Lorenzens undersøgelser af kirken i 1930'erne registrerede man spor efter en mulig lavtsiddende hvælvslagning i understokværket, der ledte til den opfattelse, at korsarmen allerede i middelalderen skulle have haft et pulpitur, der var henvendt til konventets nonner.<sup>43</sup> Den tolkning er i dag vanskelig at efterprøve, da området er kraftigt forstyrret af moderne ombygninger. Formelt er der kun registreret entydige spor af én skjoldbue på korsarmens vestmurs inderside (men Lorenzen anfører dog



to hvælv). Den reelle størrelse og datering af indretningen er usikker. I 1693 omtales det i forbindelse med en udvidelse som "Choret";<sup>44</sup> velsagtens da det på det tidspunkt har været anvendt som pulpitur for korsangere. Størrelsesmæssigt giver det ikke mening, at der her skal være plads til konventets nonner, ligesom adgangsforholdene taler imod det – nonnerne har ikke haft direkte adgang mellem vestfløjen og pulpituret. En mulig tolkning, ifald indretningen er middelalderlig, er, at der er tale om en mindre indretning til enten kapel eller muligt sakristi i lighed med den senmiddelalderlige indretning, som man endnu kan iagttage i østenden af klosterkirken i Vrejlev.<sup>45</sup> Igen skal det fremføres, at kirken har en dobbelt funktion, og at alle byggeforetagender derfor ikke kan sammenstilles med klosterfunktionen.

Den sidste middelalderlige tilbygning, som kirken fik, var våbenhuset, som man placerede ud for kirkens oprindelige senromanske norddør. Bygningsdelen, der i plan er tilnærmelsesvis kvadratisk, er rejst i munkesten i munkeskifte over et fundament af rå kamp. Bygningen har adgang gennem en bred fladbuet dør i nordmuren og oplyses af blot et fladbuet vindue i vestmuren. I det indre er bygningen hvælvet af et enkelt krydshvælv. Derudover fik kirkens skib udvidet en del af vinduerne i den allersidste del af middelalderen. Udvidelsen bevirkede, at den murede gesimsfrise fra skibets forhøjelse blev beskadiget.<sup>46</sup>

I lighed med den første store gotiske ombygning af kirken er der kun få indicier vedrørende dateringen. Den første større ombygning var på baggrund af tårnklokken og skibets hvælv sat til ca. 1500, og de efterfølgende ombygninger må sættes til årtierne lige efter 1500. Dette er baseret på kalkmalerierne i søndre korsarm, der dateres til de første årtier af 1500-tallet.<sup>47</sup>

## Klosterbygningerne

Kirkens udformning og indretning har været påvirket af dens tilknytning til et nonnekloster, hvorfor også klosterbygningerne er disponeret derefter. I mandsklostre er det typisk østfløjen, der er den væsentligste fløj med dormitorium og kapitelsal, men i nonneklostre er det omvendt. Her er det vestfløjen, der må opfattes som klostrets primære fløj, hvor nonnerne typisk har haft dormitorium i overstokværket i tæt sammenhæng med pulpituret i kirkens vestende, mens eksempelvis kapitelsalen har været placeret i vestfløjens nedre stokværk.<sup>48</sup> Ved en del danske nonneklostre er det også tydeligt, at vestfløjen er den væsentligste, mens eksempelvis østfløjen helt eller delvist mangler som i klostrene i Ø, Ørslev og Vrejlev.<sup>49</sup> Fra arkæologiske undersøgelser er der også kendskab til veludstyrede vestfløje fra senmiddelalderen, der er svære at opfatte som andet end klostrets centrale fløj.<sup>50</sup>

Også i Hundslund har vestfløjen derfor været klostrets vigtigste bygning, mens der ikke er kendskab til hverken en regulær nordfløj eller østfløj. Derimod er der kendskab til en udløberfløj, der lidt atypisk ligger i forbindelse med både vestfløj og kirke, ligesom der kendes et mindre fritliggende hus i den nordlige del af komplekset.

## Klosterbygninger fra 1200-tallet?

I tilknytning til den ældste kirke må der nødvendigvis have eksisteret en eller flere bygninger i klosteranlægget. Deres placering, størrelse og form er dog ukendt i dag, da senmiddelalderens gennemgribende ombygninger af komplekset har slettet alle spor.<sup>51</sup> I forbindelse med bygningsundersøgelser i den stående vestfløj i 1969 og 1971 iagttog Morten Aaman Sørensen, Nationalmuseet, imidlertid spor af ældre grave under den stående vestfløj, hvilket kan antyde, at en eventuel forgængerfløj var placeret andetsteds.<sup>52</sup> Skibets vestligste fag på nordsiden bliver da også i senmiddelalderen nymuret fra grunden (fig. 14); årsagen til dette er ukendt, men hvis der har stået en ældre fløj (i træ eller grundmur) direkte op ad kirkens vestfag, kan en forklaring være, at man i senmiddelalderen vælger at opføre en ny fløj længere mod vest for efterfølgende at rive den gamle vestfløj ned. Flytning af hele klosterfløje er ikke et ukendt fænomen fra dansk senmiddelalder, og i dette konkrete tilfælde ville denne løsning have den fordel, at nonnerne har haft en intakt og brugbar vestfløj til bl.a. dormitorium og kapitelsal, mens byggeriet af en ny er pågået.<sup>53</sup>

## Udløberfløjen

Som omtalt i afsnittet om bygningskompleksets kronologi består en af de første større senmiddelalderlige byggearbejder på selve klosterbygningerne af en udløberfløj, der kronologisk er sammenfaldende med kirkens vestgavl, hvælv og tårn. Udløberfløjen udgør i dag herregårdskompleksets sydføj, og den har været genstand for meget kraftige facaderestaureringer i flere tempi siden 1700-tallet. En stor del af vor viden om bygningens udseende i middelalderen beror derfor på de få arkæologiske undersøgelser i fløjen fra 1984-85, samt en kortfattet bygningsarkæologisk rapport udført af Christian Axel Jensen for Nationalmuseet i 1920.<sup>54</sup>

I 1984-85 blev fløjens oprindelige vestgavl påtruffet arkæologisk (fig. 15a-b), hvorfor fløjens indre dimensioner har været ca. 8,4x38 m. Bygningen er rejst af teglsten i munkestensformat lagt i munkeforbandt på et kraftigt fundament af rå og kløvet kamp. Fløjen har været i to stokværk, men iagttagelsen i 1920 af en ældre taglinje på tårnets vestmur antyder, at fløjen har været nogle få meter lavere end i dag.



Fig. 14. Det vestligste fag på skibets nordside blev omsat i senmiddelalderen. Årsagen er usikker, men skal nok ses i relation til opførelsen af en ny vestfløj. – Foto: Morten Larsen 2020.

The west section of the north wall of the church was rebuilt in the late medieval period. The reason for this is uncertain but should probably be seen in conjunction with the construction of a new west wing.

Ligeledes i 1920 omtaler Christian Axel Jensen en mængde fladbuede, senmiddelalderlige stik fra døre og vinduer på begge bygningers langsider, men allerede i 1920 var disse utydelige, og de kan derfor ikke genfindes i facaderne i dag.<sup>55</sup>

Fløjens indre rumindretning kan der kun gisnes om. I stuestokværket har der længst mod vest været en (formentlig oprindelig) kraftig skillevæg, der har skilt gavrummet fra den øvrige bygning. I østenden op mod kirkens vestgavl

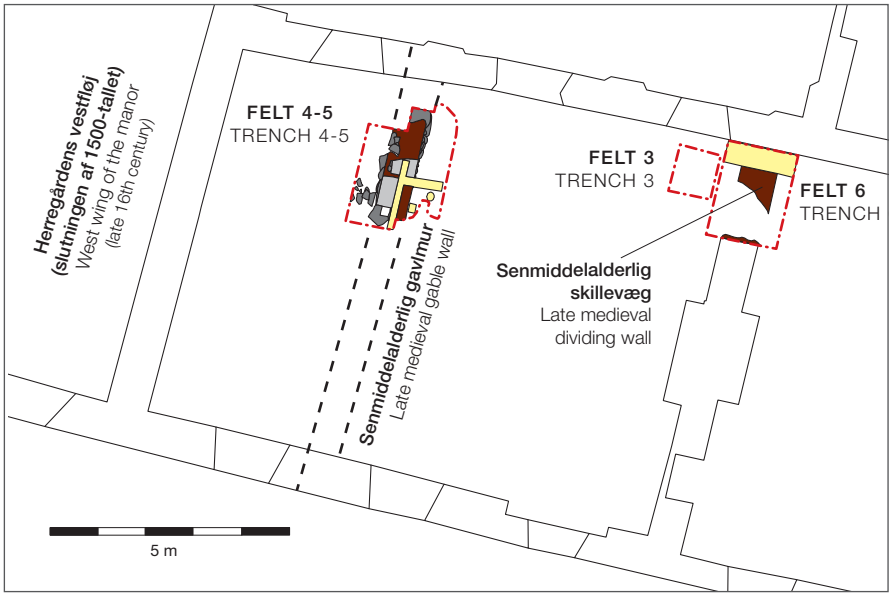


Fig. 15a. Plan af udgravningsfelter 1984 i udløberfløjens vestende. Dels blev der konstateret spor af den senmiddelalderlige gavlmur (i felt 4-5), ligesom en indre skillevægsmur (i felt 6) blev konstateret. Mørk grå: Kampesten. Rød: Teglsten. Lys grå: Mørtel. Lys gul: Moderne forstyrrelser. – Tegning: Morten Larsen 2021 på baggrund af originalmateriale i Vendsyssel Historiske Museum.

Plan of trenches (1984) in the side/outshot wing. The late medieval gable was located along with a late medieval interior wall. Dark grey: Granite. Red: Brick. Light grey: Mortar. Light yellow: Modern.

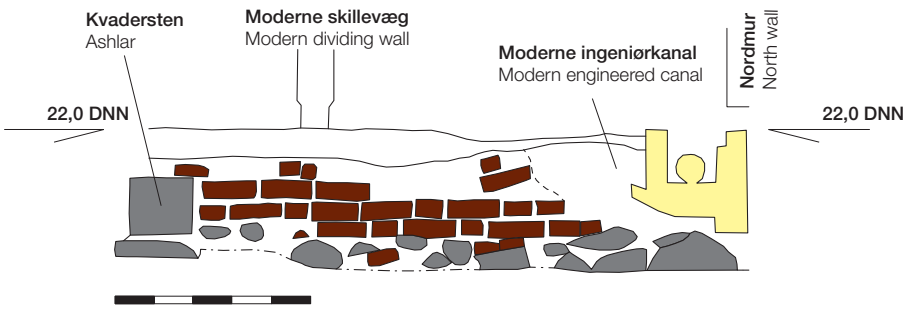


Fig. 15b. Indre opstalt af gavlmuren (felt 4-5) set fra øst. Grå: Kampesten. Rød: Teglsten. Gul: Moderne forstyrrelser. – Tegning: Morten Larsen 2021 på baggrund af originalmateriale i Vendsyssel Historiske Museum.

Elevation of the gable wall, seen from the east. Dark grey: Granite. Red: Brick. Light yellow: Modern.



Fig. 16. Vestfløjen set fra nord. Den smalle fløj er i høj grad berøvet sine senmiddelalderlige former som følge af flere omfattende ombygninger siden renæssancen. – Foto: Morten Larsen 2021.

The west wing seen from the north. The narrow building no longer has its original medieval form due to restoration and rebuilding work undertaken after the Reformation.

har der været adgang til tårnets nederste stokværk samt kirkens skib, og efter opførelsen af den senmiddelalderlige vestfløj kom vestfløjens sydligste rum samt vestfløjens korsgang til at stå i forbindelse med udløberfløjen.

Bygningens meget anonyme arkitektur besværliggør en tolkning af dens funktion, ligesom bygningens placering på klostergrunden umiddelbart forekommer atypisk i sammenligning med andre nonneklostre.

### Den senmiddelalderlige vestfløj

Kort efter etablering af udløberfløjen er byggeriet af en ny vestfløj blevet igangsat. Fløjen er endnu bevaret i fuld udstrækning, men har efter middelalderen været genstand for en lang række ombygninger, der helt har ændret bygningens indre. Imidlertid blev der i forbindelse med restaureringerne i 1969, 1971 og 1984-85 foretaget jord- og bygningsarkæologiske undersøgelser i fløjens sydlige del, der giver et indtryk af bygningens middelalderlige indretning. Registreringsmaterialet fra undersøgelserne i 1969 og 1971 består desværre stort set udelukkende af skitser, og kvaliteten af registreringerne er generelt ringe. Dog bør enkelte iagttagelser fremhæves.

Fløjen er i lighed med det øvrige senmiddelalderlige byggeri rejst i munkesten oplagt i munkeforbandt over en massiv sokkel af rå og kløvet kamp (fig. 16). Den vestre langmur er i nyere tid blevet så kraftigt omdannet, at dens middelalderlige form er umulig at fastslå. Fløjen er forholdsvis smal, 6,4x33 m i indvendige mål, og ligger op til udløberfløjens nordmur.<sup>56</sup> Bygningen er i nyere tid blevet kraftigt forhøjet og har i middelalderen været nogle meter lavere og opdelt i to stokværk.

Middelalderlige døre er ikke iagttaget i bygningen, men der er ved istandsættelsesarbejder fremdraget rester af middelalderlige vinduer. Også på bygningens østre langmur er det muligt i dag at iagttage svage spor af tilmurede vinduer i bygningens overstokværk, der fordeler sig jævnt over facadens længderetning. Vinduesudformningen har været vekslende fra simple fladbuede vinduer med rette false til fladbuede vinduer i spidsbuede spejle.<sup>57</sup>

Bygningens indretning er i dag komplet forandret, men arkæologiske undersøgelser i den sydlige del af fløjens gulv giver antydninger af den oprindelige indretning af understokværket. På baggrund af de forskellige iagttagelser må det anses for sandsynligt, at den sydlige del af fløjen har bestået af en korsgang langs vestmuren, mens der langs *østmuren* har været en større sal (formentlig en kapitelsal) samt et rum nordfor, hvor der har været ført en kanal på tværs af fløjen.

Forbindelsen mellem vestfløjens og udløberfløjens stuestokværk bestod af dels en bred spidsbuet arkadeåbning, der har formidlet adgangen mellem udløberfløjen og vestfløjens sydligste regulære rum og dels en dør mellem udløberfløjen og det, der må opfattes som vestfløjens korsgang.

Kendskabet til korsgangens udformning er meget beskedent, da både ydermuren og bagmuren er kraftigt forandret i herregårdstiden, ligesom arkæologiske undersøgelser i denne del af fløjen er beskedne. At dømme efter forandringen efter korsgangens bagmur har der været tale om en smal gang med en indre bredde på ca. 1,8 m. Hvorvidt den har løbet i hele fløjens længde er usikkert, og spørgsmålet lader sig næppe afklare på grund af bygningens mange forandringer i efterreformatorisk tid. Imidlertid forekommer en tolkning af rummet som korsgang rimelig, om end der også kan være tale om en korridorlignende indretning.

Vestfløjens sydligste rum har stået i direkte forbindelse med udløberfløjens østende (fig. 17). På overgangen mellem de to fløje kan der stadig iagttages en spidsbuet arkade, der på nordsiden har forlæg til hvælv. Vestfløjens sydligste rum har således været klargjort til indsættelse af hvælv, der dog aldrig er blevet realiseret. Rummet var genstand for gulvarkæologiske registreringer i 1969, hvor man registrerede flere spor af skillevægge og anlæg fra herregårdstiden.<sup>58</sup>



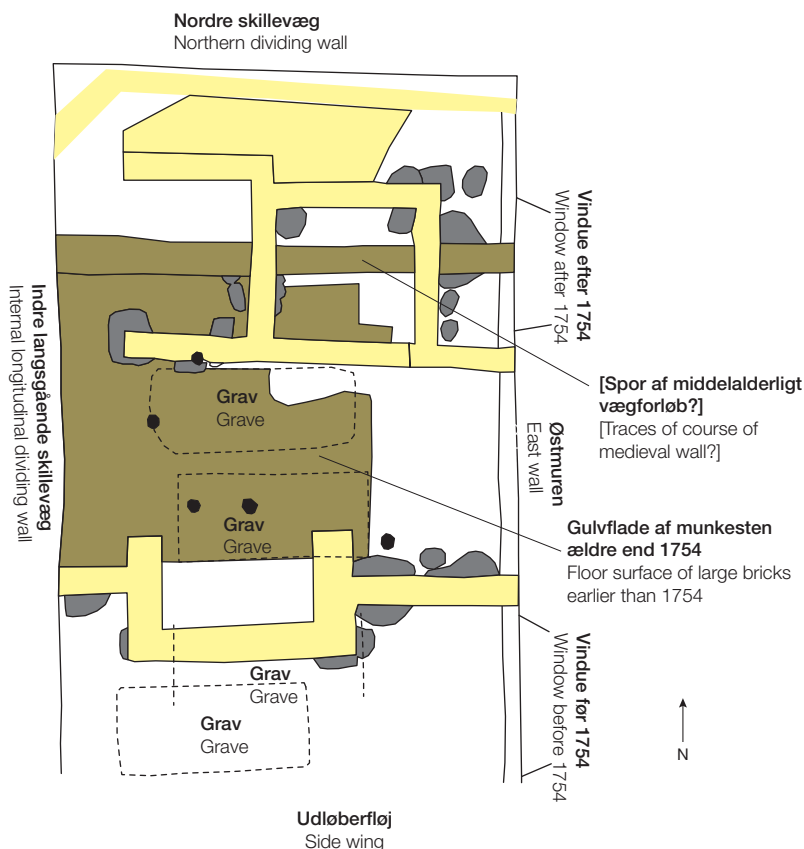


Fig. 17. Vestfløjens sydlige rum. Ved en istandsættelse i 1969 fulgte Nationalmuseet arbejdet, og det blev i samme ombæring muligt at foretage en grundlæggende registrering af gulvlagene i fløjen. Desværre var undersøgelsesdokumentationen præget af store mangler (bl.a. flere vigtige iagttagelser om stratigrafi), men indbefattede dog enkelte væsentlige iagttagelser: Undersøgelsen kunne bl.a. konstatere, at ombygningerne i 1700-tallet havde været meget omfattende, og samtidigt blev der også konstateret begravelser, der givetvis er ældre end den stående fløj. Skitserne var imidlertid ikke målfaste og kan derfor ikke georefereres. Gul: Anlæg dateret yngre end 1754. Grøn: Anlæg dateret ældre end 1754. Sort: Stolpehuller. – Rentegning: Morten Larsen 2020 på baggrund af originalskitse i Nationalmuseet.

The southern part of the west wing. Antiquarian notes and sketches were made during restoration works in 1969. Yellow: Features dated later than 1754. Green: Features dated earlier than 1754. Black: Postholes.

Enkelte mulige gulvlag fra fløjens middelalderlige faser blev erkendt i forskellige snit, ligesom ældre begravelser kunne konstateres. Rummets nordvæg blev måske erkendt, og sammenholdes de forskellige registreringer, har rummet haft de omtrentlige indre mål 3,7x7,6 m. I kraft af sin størrelse og placering i fløjen, ligesom det faktum at rummet oprindeligt har været disponeret for hvælv, antydes, at rummet skal opfattes som den senmiddelalderlige kapitelsal.



Nord for den mulige kapitelsal lå et større rum, som i herregårdstiden har haft mange funktioner – dels som portrum, dels som køkken og bryggers.<sup>59</sup> Ved en gulvarkæologisk undersøgelse i 1984 blev det konstateret, at rummet var udstyret med en tværgående vandførende kanal. Kanalen var omkring 1600 blevet forstærket, ligesom der var opmuret en faldstamme i tilknytning til kanalen. De arkæologiske undersøgelser i 1980'erne var beskedne i omfang og ringe udført, ligesom dokumentationen var meget mangelfuld. Derfor kan det ikke udelukkes, at den iagttagne kanal var anlagt allerede i middelalderen. Fra udgravningens fotos er det tydeligt, at renæssancens tilføjelser hviler på en ældre konstruktion, hvor kanalens sider var sat af kampesten (fig. 18). En datering til middelalderen vil forekomme meget sandsynlig,<sup>60</sup> og den vandtek-



Fig. 18. Vestfløjens kanal set fra syd. Ved undersøgelsen i 1984 blev kanalen berørt. Som man kan ane, var den ældste del kendetegnet ved kampestenssatte sider (hvilket kan anes), der i renæssancen havde fået en overbygning i teglsten. – Foto: Vendsyssel Historiske Museum 1984.

The canal in the west wing, seen from the south. The earliest parts have a granite construction, which was reinforced with a brick construction during the Renaissance.

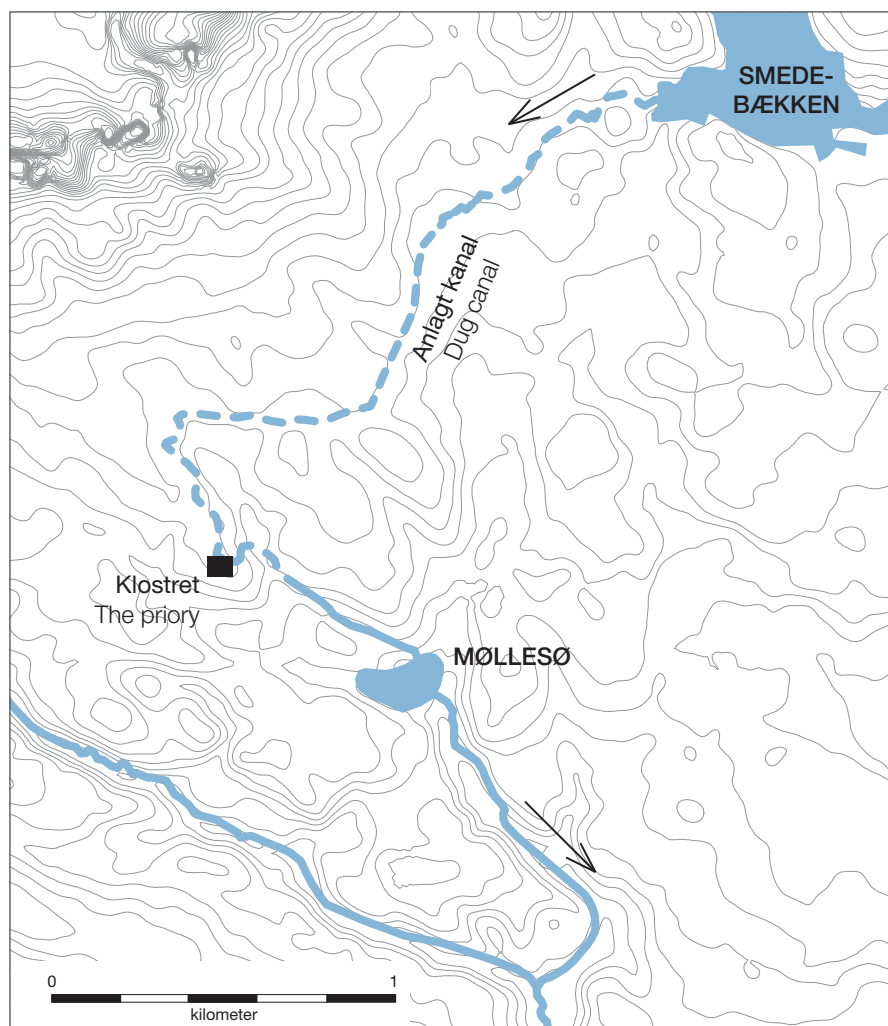
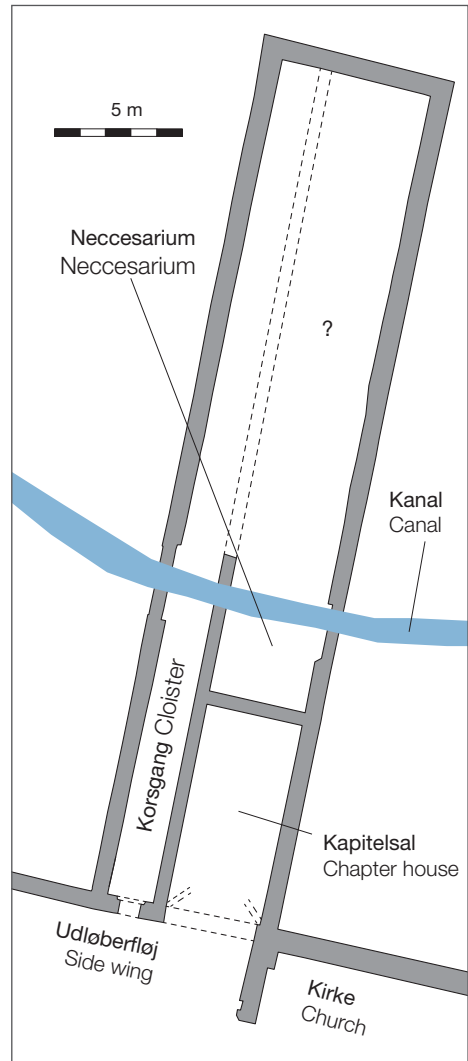


Fig. 19. Klosterkanalens forløb som det er registreret på Original-1-kortene. Vandet er hentet fra vådområdet nordøst for klosteret, som gennemstrømmes af Smedebækken. Herfra løber kanalen over et længere stræk langs højdekurverne, hvilket har stillet krav til kanalens konstruktion (markeret med stiplet strek), da vandet skal have et korrekt fald. Nord for klosteret har vandet været ført i et naturligt bækløb frem til klosterbygningerne, hvor det er blevet ført gennem vestfløjen igen i et gravet leje. Øst for klosteret er vandet opstemmet ved klosterets møllesø, hvorefter vandet har fortsat i naturligt leje ud i Geråen. – Grafik: Morten Larsen 2021.

The canal, as recorded on cadastral maps from the early 19th century. Water was led from Smedebækken, northwest of the priory, through a canal dug along the edge of a small ridge. It proved difficult to obtain the necessary fall for the water in the flat terrain. North of the monastic buildings, the water was led through a natural stream to the monastic site, where it again was directed into a canal dug through the west wing. The water was retained in the mill pond east of the complex, with an outlet from there to the river Gerå.

Fig. 20. Forsøgsmæssig rekonstruktion af vestfløjens rumindretning i nederste stokværk. – Tegning: Morten Larsen 2021.

Tentative reconstruction of the original medieval layout of the west wing.



niske løsning skal nok ses i relation til nonnernes behov for vandforsyning i necessariat (klostrets toiletfaciliteter), der kan have været placeret i tilknytning til dormitoriet i andet stokværk.

Vandføringen til kanalen har været en ingeniørteknisk præstation, da vandet er hentet et langt stræk fra klosteret. Vandet er hentet fra Smedebækken, et vandløb der ligger ca. 2,5 km nordøst for klosteret, og er ved hjælp af grøftegravning og dæmningsbyggeri ført frem til klosterbygningerne. Her har vandet været anvendt i klostrets køkken, til skylning af necessariat og til drift af klostrets vandmøller, før det er fortsat i et bækløb mod sydøst, som er mundet ud i Geråen.<sup>61</sup> Kanalen er meget utydelig i terrænet i dag, hvilket skyldes tilsanding

og dyrkning af jorden gennem de sidste par århundreder, men forløbet er registreret ret præcist på Original-1-kortene fra 1800-årenes begyndelse (fig. 19).

Selvom der kun er få vidnesbyrd om vestfløjens indretning, så peger de mange indicier på en ret almindelig rumindretning i fløjen (fig. 20). Kronologisk er fløjen yngre end udløberfløjen mod syd, selvom der ikke er mange år imellem. Hvælvforlægget i den mulige kapitelsal, som aldrig er blevet anvendt kunne antyde, at byggeriet er standset pludseligt, og en datering til årtierne lige inden Reformationen er ikke utænkelig.

### Fritliggende stenhus mod nord

Ud over de endnu bevarede bygninger fra senmiddelalderen har der utvivlsomt hørt flere endnu ukendte bygninger til klosterkomplekset, hvoraf en stor del kan være konstrueret af lettere materialer, der kun vil afsætte få eller ingen spor i det arkæologiske materiale. Imidlertid er én bygning konstateret arkæologisk i forbindelse med en mindre udgravning i 1958-59 i kanten af parkeringspladsen umiddelbart nord for klosterkirken (fig. 21). Ved optrækning



Fig. 21. Det fritliggende stenhus set fra nordøst. Bygningen var spinkel og lavtliggende. – Foto: 1958 i Nationalmuseet.

Plan of the freestanding building seen from the northeast.

af en større trærod fremkom spor af teglstensmurværk, der over to omgange blev undersøgt arkæologisk af museet i Try med assistance fra Aage Roussell fra Nationalmuseet.<sup>62</sup>

Der var tale om en mindre bygning, 5,2x6,6 m i indvendige mål, der var muret af teglsten i munkestensformat over et fundament af rå og kløvet kamp. Murtykkelsen var forholdsvis beskedent (50–60 cm), hvorfor bygningen næppe har været i mere end et enkelt støkværk. Bygningsresten har haft karakter af halvkælder med adgang fra en dør i den sydlige del af vestmuren og gulv-niveauet let forsænket. Som tærskel fungerede en møllesten, og gulvet var derudover lagt af munkesten. I gulvet var indfældet en afløbsrende, der løb diagonalt gennem bygningen og havde afløb gennem et hul i den nordlige del af bygningens vestmur.

Den fritstående bygnings funktion og datering er usikker. Dens placering og form kunne antyde, at bygningen har fungeret som køkken eller måske en badstue (i kraft af afløbet).<sup>63</sup> Bygningens datering er meget usikker i kraft af få reelle holdepunkter. I tomten blev der fundet adskillige tagpander, der antages at have været anvendt som bygningens tagdækningsmateriale, og ifølge udgraveren, museumsleder P. Christensen, Try Museum, måtte der derfor være tale om en meget gammel bygning fra tiden omkring 1200.<sup>64</sup> Tagpander er imidlertid svære at datere, da de i flere perioder finder anvendelse i dansk bygningskultur, men de har i middelalderen en glansperiode fra midten af 1200-tallet, og bygningen skal derfor nok betragtes som yngre.<sup>65</sup> Hvornår bygningen er taget ud af funktion og nedrevet er tilsvarende usikkert.

## Sammenfatning

Ved middelalderens udgang var klostret i Hundslund et stort og formuende nonnekloster, der på baggrund af en solid økonomi havde formået at rejse kapital til at bekoste et stort grundmuret klosterkompleks. Selvom klosterkompleksets ældste historie i vid udstrækning er ukendt, får man i kraft af den senromanske klosterkirkes særlige arkitektur indtrykket af, at klostret allerede fra stiftelsestidspunktet har haft væsentlige økonomiske aktører i ryggen. Hvad angår klosteranlæggets kronologi, er der derfor tale om en udvikling, som kendes fra mange andre nonneklostre i middelalderen – og for den sags skyld også fra mandsklostrene og på tværs af forskellige ordener.<sup>66</sup> Et beskedent byggeri i ældre middelalder, der kun er fragmentarisk (hvis overhovedet) bevaret, efterfølges i senmiddelalderen af et stort anlagt byggeri i årtierne umiddelbart inden Reformationen (fig. 22). Og at dømme efter den uafsluttede hvælvsbyg-

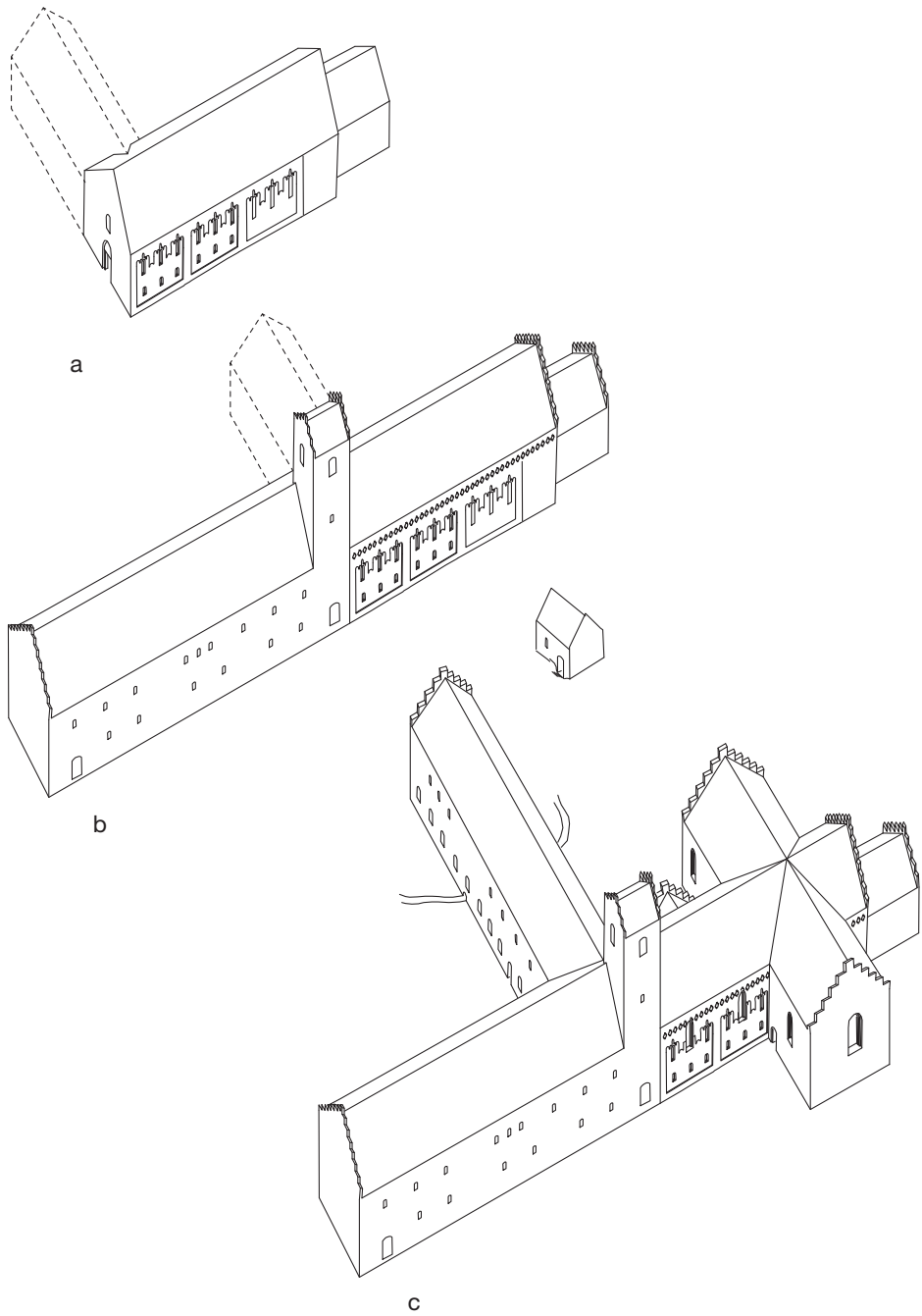


Fig. 22a-c. Aksonometriske rekonstruktionsforslag af tre faser af klostrets bygnings-historie. a) ca. 1200. b) ca. 1500. c) ca. 1530. – Tegning: Morten Larsen 2021.

Axonometric reconstruction of three phases of the monastery's buildings history.  
 a) c. 1200. b) c. 1500. c) c. 1530.

ning i klostrets vestfløj har man givetvis bygget lige til det sidste. Hvis man skulle fremhæve noget ved kompleksets kronologi, så er det den meget stærke indbyrdes sammenhæng i de senmiddelalderlige klosterbygningers udformning, der har antydning af et større samlet byggeprogram.

Selvom kompleksets kronologi kan forekomme almindelig i sammenligning med øvrige danske klostre, så adskiller klostret i Hundslund sig ved måden, hvorpå klostergrunden i senmiddelalderen blev disponeret. Klostret havde, som øvrige nonneklostre, en kirke og en vestfløj, men en nordfløj eller østfløj kan ikke umiddelbart påvises. Ligeledes er klostrets udløberfløj, der i mange andre klostre vil ligge langt fra kirken, placeret i umiddelbar forlængelse af klosterkirken. Klostrets korsgang, der i mange andre anlæg giver vidnesbyrd om kompleksets centrale klausur, er ligeledes placeret på vestsiden af vestfløjen, hvor man normalt ville forvente en placering på østsiden.

Denne lidt besynderlige disposition er interessant. Ved byklostre er det i middelalderen meget almindeligt med særegne dispositioner af klostergrundene. Byklostrene har ofte et meget ukurant udbygningsforløb, der er forårsaget af klostergrundens størrelse og form, der igen er betinget af byernes tætte bebyggelse. Ved klostrene på landet er der i modsætning hertil ofte en tendens til at forvente en meget ens udvikling af klosteranlæggene, da der jo "er plads" til at bygge efter ensartede, regulære planer. Det syn bør nok nuanceres, for i Hundslunds tilfælde er den særegne disposition et produkt af forskellige faktorer, hhv. naturtopografien, og kirkens funktion som både sognekirke og klosterkirke.

Klosteranlægget i Hundslund er placeret på et for området højtliggende plateau, men både nord og syd for klostret er der tilløb af flere åer og kildevæld, der mødes mod sydøst i Geråen. Da den ældste kirke er blevet rejst i årtierne omkring 1200, kom kirken til at ligge på kanten af et mindre sydvendt terrænfald. Placeringen af kirken fik konsekvens for den fremtidige placering af klosterbygningerne, da arealet mod syd ikke kunne bebygges grundet det lave og sumpede terræn. Ergo måtte klosterbygningerne placeres nord for kirken.

Kirkens funktion som både sogne- og klosterkirke har derfor skabt en udfordring ved udformningen af komplekset. Klosterfolket har skullet have adgang til klostret og pulpituret i vestenden af kirken, mens sognebørnene uhindret har skullet kunne komme ind i kirkebygningen uden samtidigt at bryde klausuren. Sognebørnene har i klostrets ældste fase således haft adgang til kirken gennem døren i skibets nordre langmur, mens nonnerne uhindret har kunnet gå fra den ældre vestfløj og ind på pulpituret i kirken. Øvrige bygninger har i den ældre tid formentlig ligget vest og nordvest for klostret.



Da man i senmiddelalderen påbegynder de store om- og nybyggerier, har denne disposition af grunden derfor sine konsekvenser. I stedet for at etablere en regulær klosterfirkant med korsgang langs de enkelte fløje, har man søgt at tilgodese sognebørnenes adgang til kirken. Derfor bibeholdtes dispositionen af grunden, og en egentlig klausurgård – hvis man overhovedet kan kalde den det – opstår vest for den senmiddelalderlige vestfløj og nord for udløberfløjen. I stedet levnes der plads omkring kirken til andre aktiviteter – dels korsarmene, der sikkert har givet plads til altre og messestiftelser indstiftet af kirkens benefaktorer – samt våbenhuset, hvis funktion er relateret til sognekirkens liturgi.

Hundslunds særegne udformning viser vigtigheden af at bearbejde de danske middelalderklostre kontekstuel og systematisk på baggrund af de arkæologiske kilder, for deres udformning og udvikling i middelalderens løb er betinget af talrige faktorer, der sjældent åbenbares i det historiske kildemateriale.

#### NOTER

1. Værnfelt 1938 s. 5.
2. KancBrev 7. april 1581.
3. Værnfelt 1938 s. 6.
4. Trap s. 282.
5. En stor del af særligt den nyere lokalhistoriske litteratur er af ringe faglig kvalitet og tager ofte udgangspunkt i udokumenterede iagttagelser, sagn og generaliseringer (eks. Torp-Andersen m.fl. (red.) 2006). Derimod er der blandt de ældre lokalhistoriske arbejder også materiale af god faglig kvalitet (Værnfelt 1938).
6. Lorenzen 1933 s. 31-43. Se også Krongaard Kristensen 2013 s. 213-220; Lindholt 2017 s. 124-125.
7. *Dronninglund. Undersøgelse inden Koristandsættelse Maj 1941.*
8. Christensen 1959.
9. Fra restaureringerne i 1969 og 1971 kendes et svært tolkeligt primærmateriale primært bestående af løse skitser, der er arkiveret i Nationalmuseets Antikvariske-Topografiske Arkiv (*Opmålingskitser vedr. istandsættelse af østfløjen, 1969-71*). Restaureringerne 1984-1985 var bedre dokumenteret, men stadig af lav standard.
10. De arkæologiske undersøgelser i klosterbygningerne blev gennemført af Vendsyssel Historiske Museum i 1984-1985 (VHM284/1984).
11. Olsen 1955; Mackeprang 1914.
12. DiplDan 2. rk., 1. bd. nr. 436; Erslev 1901 s. 16.
13. Erslev 1901 s. 16. Ligeledes er der sikre skriftlige belæg for Ø Klosters grundlæggelse i biskop Tyge af Børglums embedsperiode (1145-1177), ligesom præmonstratenserklostret i Vrejlev givetvis opstod i midten af 1100-tallet (ActaPont, IV, 3014; Lindholt & Larsen 2019 s. 140).
14. Krongaard Kristensen 2013 s. 49.
15. Nonneklostret i Ø blev eksempelvis stiftet af biskop Tyge af Børglum i tredje fjerdedel af 1100-tallet. Se også Andersen 1996.

16. En søgning i *Fund og Fortidsminder* i forbindelse med artiklens dataindsamling i 2019 på anlæg fra og med yngre jernalder til og med middelalder (375-1536) resulterede i blot seks registreringer, hvoraf tre havde relation til ødekirken i Torup (Gammelkirke). Foretages samme søgning for perioden ældre jernalder (500 f.Kr.-374 e.Kr.), er der imidlertid mærkbart flere kendte fortidsminder (ca. 50). Den kvantitative og kronologiske forskel er imidlertid kendetegnende for flere dele af Vendsyssel, og skal givetvis ses i kontekst med en bebyggelsesrecession fra germansk jernalder og frem, der er sammenfaldende med den senantikke lille istid. Samme fænomen kan også dokumenteres andre steder i Danmark (bl.a. Søvsø 2020 s. 110).
17. Kyststrækningen i Hundslund sogn har dog i middelalderen haft fire kendte bebyggelser, S. Sørå, Gerå, Melholt og Aså. Sidstnævnte har haft bebyggelse siden 1200-tallet, hvilket er dokumenteret i Axel Steensbergs undersøgelse (Steensberg 1952 s. 169), hvilket antyder en lang kontinuitet; i hvert fald i denne kystbygd. Hvorvidt alle bygderne har været permanent bebygget i middelalderen, eller om der er tale om sæsonbetonede fiskelejer, er usikkert.
18. Steensberg 1952.
19. *Torp*-stednavnernes datering er et forskningsfelt for sig, og dokumentation for brugen kendes fra 800- og frem til 1200-tallet (Dalberg 2001 s. 181; Jørgensen 2008 s. 300). Hvornår de enkelte bebyggelser i Hundslund sogn skal dateres til, er det imidlertid ikke muligt at vurdere ud fra det foreliggende datamateriale.
20. Steensberg 1952 s. 22-62. Steensbergs undersøgelser var dygtigt udført, om end beskædede i omfang, men dateringsgrundlaget baserede sig overvejende på genstandsfundene, hvorfor bebyggelsessporens datering og tolkning skal bruges varsomt. Forfatteren har i forbindelse med forarbejdet til artiklen været primærdokumentationen igennem og gennemset et stort udvalg af genstande fra undersøgelsen med den konklusion, at der på stedet er dokumentation for bebyggelse fra førromersk og ældre romersk jernalder (men næppe i form af et mølleanlæg), samt fra perioden ca. 1100-1700. Bebyggelse fra germansk jernalder, vikingetid og den ældste del af middelalderen er det ikke muligt at dokumentere.
21. Ved den arkæologiske undersøgelse blev kirken på baggrund af formen, samt fund i gravene, dateret til 1100-tallet (Nørlund 1929, s. 302-303).
22. Andersen 1996 s. 44.
23. I det skriftlige kildemateriale er der en del indicier for, at klostret fik eller mageskiftede sig til jord indenfor landsdelen, og flere gange indenfor selve sognegrænsen. Margrete I donerede således store jordbesiddelser i det sydlige Vendsyssel til klostret i 1393 (DiplDan 4. rk, 5. bd. nr. 52), ligesom adelsmanden Anders Nielsen til Kokkedal overdrog al sin jord i sognet til klostret i 1457 (ÆDA III s. 17). En oversigtlig gennemgang af klostrets senmiddelalderlige brevregistratur, der er trykt i ÆDA III s. 3-21, giver også indtrykket af en aktiv senmiddelalderlig godspolitikk.
24. Møller 1997 s. 37.
25. I vid udstrækning er der overensstemmelse mellem den i dag iagttagne bygningshistoriske udvikling og de iagttagelser, som tidligere er gjort (bl.a. Lorenzen 1933 s. 39-40), men der er også forskelle, blandt andet i opfattelsen af kirkens enkelte faser.
26. Forhøjelsen af skibets mure må ses i sammenhæng med overhvelvingen af skibet. Fra skibets loftsrum er det muligt at iagttage forbandt mellem murværket i kirkens forhøjelse og skibets nymurede vestgavl. Gavlen er samtidigt muret i forbandt med tårnet (hvilket kan iagttages i dørpartiet mellem tårnet og kirkens loftsrum, ligesom forbandet kan følges i de nedre tårnstokværk), der igen er i forbandt med udløberfløjens søndre langmur. Det skal dog bemærkes, at udløberfløjen i dag er

- meget kraftigt forandret og skalmuret, hvorfor mindre byggefaser i denne fløj ikke kan dokumenteres. Det er derfor ikke sikkert, at hele fløjen er opført i én byggegang.
27. Ved det indre sammenstød mellem vestfløjens østmur og udløberfløjens nordmur kan der ved skrålys iagttages en uoverensstemmelse i forbandtet, hvor stenstørrelserne og fugebredderne i de to respektive fløje ikke korresponderer – stenene i vestfløjen er en anelse mindre. Sammenholdt med iagttagelsen af en fortanding på udløberfløjens nordmur til en langsgående skillevæg i vestfløjen, er der antydning af, at da udløberfløjen blev opført, havde man planlagt en nyopførelse af vestfløjen. Skiftet i stenstørrelse kan betyde, at nok blev byggeprojektet fuldført, men der må være forløbet noget tid mellem konstruktionen af de to fløje.
  28. Den romanske bygning har tidligere været genstand for forfatterens bearbejdning i mere populærvidenskabeligt tilsnit – Larsen 2020.
  29. Fænomenet iagttages ofte i sognekirker og er også konstateret i bl.a. kirken i Mårup (Bertelsen 2009 s. 80).
  30. Jf. korrespondance i Vendsyssel Historiske Museum.
  31. Ved istandsættelsen 1941 blev der konstateret spor i kirkegulvet af korte fundamentstræk på overgangen mellem skibets første og andet fag fra øst. Fundamenterne kan have markeret en afslutning på nonnernes pulpitur.
  32. Krongaard Kristensen 2013 s. 144-145; Lindholt 2017 s. 74-79; Lorenzen 1933 s. 77-80; Langballe & Olsen 1975 s. 37.
  33. Mackeprang 1914.
  34. Krongaard Kristensen 2009 s. 36; Krongaard Kristensen 2017 s. 98-99.
  35. Fra restaurering af kirken i 1920'erne er der indkommet en stemplet teglsten. Vendsyssel Historiske Museum inv.nr. 17376.
  36. Vendsyssel Historiske Museum inv.nr. 17377. Se også Bertelsen 2009.
  37. Bertelsen 2009; NNU j.nr. A7572; NNU j.nr. 7561.
  38. I gavlens vestside er der udsparet nicher, der tydeligvis er beregnet på placering inde i en bygning.
  39. Frisemotivet er vist i rekonstruktion i Lorenzen 1933 tavle IV. Frisen er senest dokumenteret i opmålingsmaterialet relateret til et istandsættelsesprojekt dateret til 1938, og i dag arkiveret i Antikvarisk-Topografisk Arkiv.
  40. Ulldal 1906 s. 93.
  41. Plathe 2019 s. 138-143.
  42. Olsen 1955 s. 121; Møller Nielsen 1998 s. 23.
  43. Lorenzen 1933 s. 38.
  44. Lassen 1973 s. 97.
  45. Lindholt 2017 s. 71-72; Lindholt & Larsen 2019 s. 144.
  46. *Opmålinger ifm. restaureringsprojekt 1938.*
  47. Olsen 1955.
  48. Krongaard Kristensen 2013 s. 213-216.
  49. Lindholt 2017 s. 101-102; Olsen 1978: Lorenzen 1933 s. 53-54.
  50. Bl.a. Roskilde Vor Frue. Ved de arkæologiske undersøgelser i 1930'erne blev der konstateret spor af en stor (og kompliceret) vestfløj, der i det nedre stokværk har haft flere hvælvede sale. Schultz 1937 s. 237-239, planche XIV.

51. Dette bevaringsproblem kendetegner en del klosteranlæg, hvor der først i senmiddelalderen er kendskab til klosterbygningernes form, jf. bl.a. det nærliggende nonnekloster i Ø (Lorenzen 1933 s. 44-56) hvor både kirke og klosterbygninger er senmiddelalderlige, selvom klosteret er stiftet i 1100-tallet.
52. *Opmålingskitser vedr. istandsættelse af østfløjen 1969-1971*. Det kunne anføres, at en placering syd for klosterkirken var en mulighed, men her falder terrænet yderligere mod syd ned i vådområder, der ikke udgør egnet byggegrund. Det betragtes derfor som mest sandsynligt, at klosterbygningerne ville ligge nord for kirken.
53. Fra franciskanerklosteret i Kalundborg er der kendskab til en senmiddelalderlig flytning af østfløjen. Larsen 2018 s. 127.
54. *Foreløbige notiser om murværk fra klostertiden i herregårdens bygning 1920* s. 1-2. Gennemgangen af udløberfløjen baserer sig primært på denne indberetning.
55. Vilh. Lorenzen omtaler en ældre beskrivelse af bueslag i udløberfløjens nordfacade, og foreslår tentativt, at der kunne være tale om en korsgang. Formentligt er der blot tale om vinduer (Lorenzen 1933 s. 42).
56. Fløjens middelalderlige længde antages af bl.a. Lorenzen at være kortere end den nuværende bygning. En gennemgang af ældre planmateriale og en ny undersøgelse af bygningen kan imidlertid ikke dokumentere forholdet. Bygningen er derfor nok bevaret i fuld længde (Lorenzen 1933 s. 42).
57. *Opmålingskitser vedr. istandsættelse af østfløjen 1969-1971*. Placeringen af de forskellige vinduesformer er uvis, men det sandsynlige er, at der i overstokværket har været enkle fladbuede vinduer, mens de mere raffinerede – med spidsbuede spejle – skal findes i understokværket.
58. *Opmålingskitser vedr. istandsættelse af østfløjen 1969-1971*. Desværre er udgravningsplanen kun en skitse, ligesom placeringen af de forskellige snit i gulvlagene ikke er markeret.
59. Fra midten af 1700-tallet er der kendskab til oversigtlige planer af herregårdens indretning, der viser den gamle vestfløjs brug til køkkenfunktioner. Planerne befinder sig i dag i Antikvarisk-Topografisk Arkiv, Nationalmuseet.
60. Hvis kanalen var anlagt efter fløjens opførelse, ville det medføre markante forandringer i murværket, ligesom bygningen i gennembruddet ville være præget af sætningsskader, ujævnheder o. lign., hvilket ikke kan konstateres. Sandsynligheden taler for, at kanalen er anlagt samtidigt med fløjens fundament.
61. Kanalens forløb og anvendelse i herregårdstiden er detaljeret beskrevet i Jakobsen 1933-34 s. 307-312. Her anføres også sandsynligheden for, at kanalen er middelalderlig.
62. Udgravningen er kort præsenteret i Christensen 1959. Det sparsomme udgravningsmateriale findes i Antikvarisk-Topografisk Arkiv på Nationalmuseet.
63. Udgraveren P. Christensen anså det som en mulighed, at bygningen havde været anvendt til saltkælder eller opbevaring (Christensen 1959), men den lavtliggende placering blot én meter over grundvandsniveau har næppe sikret en tør kælder til det formål. Opfattelsen som badstue er mulig, om end det fysiske kendskab til middelalderlige badstuer er begrænset. Bygningen ved Hundslund mangler dog sikre opvarmingskilder, i lighed med de få øvrige kendte eksempler (Birk Hansen 2003 s. 203-204; Manøe Bjerregaard 2008 s. 223).
64. Christensen henviser til Skt. Hans Kirke i Flensborg, der har lignende tagpander, og mener at disse skal dateres så tidligt som 1100-tallets begyndelse (Christensen 1959 s. 132). Reelt er Flensborgkirkens tag næppe lagt før koret forlængelse i slutningen af 1300-tallet (Rohling 1955 s. 205-214).

65. Bertelsen 1999 s. 312-316. Hovedparten af de kendte danske fund er fra slutningen af 1100-tallet og 1200-tallet. Imidlertid er mange eksempler dateret ved deres forekomst i teglmurede grave, der imidlertid har vist sig at have en længere brugstid end tidligere antaget (Krongaard Kristensen 2013 s. 421-422). En del af de ældste eksempler på tagpander skal derfor nok dateres lidt senere til 1200-tallets midte og frem – hvor det til gengæld forekommer at være et mere udbredt modefænomen ved flere gejstlige bygninger.
66. Fænomenet er beskrevet i en del nyere værker både i generelle træk og specifikt for enkelte ordener, bl.a. Krongaard Kristensen 2013 s. 100-103; Larsen 2018 s. 140-146.

## LITTERATUR

- ActaPont = *Acta Pontificum Danica. Pavelige Aktstykker vedrørende Danmark 1316-1536* I-VII. København 1904-1943.
- Andersen, Jens 1996: Med al biskoppelig ret. Rettighederne til Vendsyssels sognekirker i senmiddelalderen, *Vendsyssel Årbog*, s. 25-56.
- Bertelsen, Thomas 1999: Kirketage. Danske kirkers tagbeklædning i middelalderen. *Kuml* 1998-99, s. 295-346.
- Bertelsen, Thomas 2009: Fra fattig landsbykirke til prestigebyggeri – nedtagningen af Mårup Kirke. *Nationalmuseets Arbejdsmark*, s. 71-90.
- Birk Hansen, Palle 2003: Boderne i Næstved – middelalderlig boligkultur i praksis. I: Else Roesdahl (red.): *Bolig og familie i Danmarks middelalder*. Højbjerg, s. 193-206.
- Christensen, P. 1959: Fra Museernes Arbejdsmark. *Vendsysselske Aarbøger*, s. 117-133.
- Dalberg, Vibeke 2001: ‘-torp’. I: *Den Store Danske Encyclopædi*, bind 19, s. 181.
- DiplDan = *Diplomatarium Danicum* 1. rk. ff, København 1938ff.
- Erslev, K. 1901: *Testamenter fra Danmarks Middelalder indtil 1450*. København.
- Jakobsen, Anton 1933-34: Vandmøller i Vendsyssel. *Vendsysselske Aarbøger*, s. 288-319.
- Jørgensen, Bent 2008: *Danske stednavne*. København.
- KancBrev = *Kancelliets Brevbøger vedrørende Danmarks indre forhold 1550-1660*. København.
- Krongaard Kristensen, Hans 2009: En nydatering af domkirken i Børglum – og hvad deraf følger. *hikuin* 36, s. 29-44.
- Krongaard Kristensen, Hans 2013: *Klostre i det middelalderlige Danmark*. Højbjerg.
- Krongaard Kristensen, Hans 2017: Die frühen dänischen Backsteinbauten. *Backsteinbaukunst. Zur Denkmalkultur gebrannter Erde* VI, s. 98-107
- Langballe, Hans & Rikke Agnete Olsen 1975: *Ørlev Kloster*. Viborg.
- Larsen, Morten 2018: *Danmarks middelalderlige tiggerklostre*. Højbjerg.
- Larsen, Morten 2020: Hundslund Klosterkirke. Den romanske bygnings form og datering. *Vendsyssel Nu&Da*, s. 37-49.
- Lassen, Thomas W. 1973: Dronninglund kirke 1693-1719. Sognepræst Johan Budtz’ optegnelser om kirkens bygningshistorie og inventar. *Vendsyssel Årbog*, s. 93-103.
- Lindholt, Pia Katrine 2017: *Vrejlev Kloster. Et nordjysk præmonstratensnonnekloster*. Højbjerg.
- Lindholt, Pia Katrine & Morten Larsen 2019: Vrejlev klosterkirkes middelalderlige bygningshistorie. *Kuml*, s. 127-152.
- Lorenzen, Vilh. 1933: *De danske Benediktinerklostres Bygningshistorie*. København.

- Mackeprang, M. 1914: En romansk Teglstenskirkegruppe i Vendsyssel. *Aarbøger for Nordisk Oldkyndighed og Historie*, s. 139-153.
- Manøe Bjerregaard, Michael 2008: Badstuer i middelalderen. *Kuml*, s. 211-244.
- Møller, Per Grau 1997: *Kulturhistorisk inddeling af landskabet*. København.
- Møller Nielsen, Heidi Maria 1998: Sæbyværkstedet – en diffus gruppe af kalkmalerier: Provisiel tradition eller senmiddelalderlig modernisme? *Anno Domini* 4, s. 23-55.
- Nørlund, Poul 1929: Kirketomten i Gammel Kirke. *Vendsysselske Aarbøger 1928-1929*, s. 289-305.
- Olsen, Olaf 1955: De ni helte. Rytterkampbillederne i Dronninglund Kirke. *Fra Nationalmuseets Arbejdsmark*, s. 119-128.
- Plathe, Sissel F. 2019: *Gotikkens kalkmalerier. De oversete dekorationer i Danmarks kirker*. København.
- Rohling, Ludwig 1955: *Die Kunstdenkmäler des Landes Schleswig-Holstein. Stadt Flensburg*. Berlin.
- Steensberg, Axel 1952: *Bondeguse og vandmøller i Danmark gennem 2000 år*. København.
- Schultz, C.G. 1937: Vor Frue i Roskilde. *Aarbøger for Nordisk Oldkyndighed og Historie*, s. 187-253.
- Søvsø, Morten 2020: Frie og ufrie bønder. Landsbyer, gårde og socialstruktur på den jyske vestkyst i la longue durée. *Kuml*, s. 109-170.
- Torp-Andersen, Ole, m.fl. (red.) 2006: *Dronninglund Slot. Kongelige, adelige og borgerlige*. Dronninglund.
- Trap, J.P. 1953-1972: *Danmark* (5. udg.) København.
- Ulldal, F. 1906: *Danmarks middelalderlige Kirkeklokker*. København.
- Værnfelt, Kr. 1938: *Af Dronninglund Sogns Historie*. Hjørring.
- ÆDA = *De ældste danske Archivregistraturer I-V*. København.

## UPUBLICERET

Nationalmuseet, Antikvarisk-Topografisk Arkiv (Hjørring amt, Dronninglund herred, Dronninglund sogn):

*Foreløbige notiser om murværk fra klostertiden i herregaardens bygning, 1920* (v. Chr. Axel Jensen).

*Opmålinger af kirken 1931/1953* (v. Charles Christensen).

*Opmålinger ifm. restaureringsprojekt 1938* (v. Gertrude Packness & Adam Christensen).

*Opmålingskitsen vedr. istandsættelse af østfløjen, 1969-71* (v. Morten Aamann Sørensen).

*Undersøgelse inden Koristandsættelse Maj 1941, usigneret indberetning* (formentlig Chr. Axel Jensen).

Nationalmuseets Naturvidenskabelige Undersøgelser:

*NNU j.nr. A7561: Bindslev Kirke, Hjørring Amt* (v. Aoife Daly).

*NNU j.nr. A7572: Dendrokronologisk undersøgelse af dørøverliggere fra Mårup Kirke, Vendsyssel* (v. Orla H. Eriksen).

Vendsyssel Historiske Museum:

*VHM 284/1984 Dronninglund Slot, 2002* (beretning v. Sven Østergaard Jensen)



## Hundslund priory

### The history of its medieval buildings

The Benedictine priory of Hundslund is situated in Vendsyssel, northern Jutland. It flourished from its establishment in around 1200 until the Reformation, after which it became transformed into a manor house, Dronninglund Slot. This transformation secured parts of the medieval complex, which are consequently preserved to the present day (figs. 1-4).

The medieval complex consisted of a church and several buildings constructed at different times. The oldest part of the complex is the brick church, constructed around 1200 in a distinct Romanesque style similar to the nearby diocese church at Børglum and a small group of local parish churches. Some monastic buildings must have existed in conjunction with the church, but these have left almost no trace in the archaeological record (figs. 5-9).

A building boom occurred in the latter part of the 15th century, and the church was subject to several building projects. The walls were raised and the church was vaulted, a tower was built on the west side of the nave and a large monastic wing was constructed. After a short break, rebuilding resumed in the early 16th century, when two transepts

were added to the church as well as a porch, and a new west wing of monastic buildings was constructed. In addition to the dateable construction works, a major canal was constructed at the priory in the late medieval period, as well as some smaller buildings on the priory area (figs. 10-20).

The priory church had a dual function, serving both the priory's nuns and the local parish. This meant that the church and the monastic complex had to have a layout which secured the integrity of the monastic clause. Especially during the later Middle Ages, when there was a building boom, this may have been difficult to ensure, as the natural topography also imposed some limits with respect to where the monastic buildings could be constructed. This resulted in a somewhat unique structure, whereby the monastic buildings lay to the far west of the church, instead of directly adjoining it. It was consequently not possible to achieve a traditional monastic layout with adjoining buildings and cloister walks (fig. 21a-c).

*Morten Larsen*

Vendsyssel Historiske Museum/  
Nationalmuseet