

# KUML 2020



# KUML 2020

Årbog for Jysk Arkæologisk Selskab

*With summaries in English*

I kommission hos Aarhus Universitetsforlag

# By og grav

## Status over 30 års arkæologi i det ældste Horsens

AF FREDERIK CALLESEN

---

De seneste 30 års arkæologiske udgravninger har på næsten alle områder ændret forståelsen af Horsens bys oprindelse og udvikling. Løbende er nye bidder af byens historie blevet stykket sammen og har bekræftet eller revolutioneret arkæologernes forståelse af den østjyske provinsbys tidligste udvikling.

Særligt de lange snit på tværs af byen i forbindelse med de store kloakgravninger i 1990'erne betød, at det blev muligt at identificere sammenhænge og skabe et overblik, der ikke tidligere havde været muligt. 1990'ernes overordnede konklusioner er endnu gældende og udgør udgangspunktet for arbejdet med byen. Hensigten med denne artikel er at relatere nye arkæologiske resultater til de gældende tolkninger og pege på nye problemstillinger og uløste spørgsmål.

Artiklen har særligt fokus på byens udstrækning og grænser fra oprindelsen i vikingetiden til anden halvdel af 1300-tallet. En periode, der er kendetegnet ved en række strukturelle ændringer, der lagde grunden til den udvikling, der fortsatte helt op i 1800-tallet, hvor byen sprængte alle sine rammer.

### Arkæologiens vilkår og baggrund i Horsens

Horsens har ikke nogen lang arkæologisk tradition. Det skyldes naturligvis ikke, at der ikke er foregået anlægsaktiviteter i byen. Særligt i 1900-tallet er hele karreer blevet ryddet for at gøre plads til tidssvarende huse, bredere veje og butikcentre. Men med nogle få undtagelser har den arkæologiske interesse i byen indtil 1980'erne primært været rettet mod oplandets rige forhistorie. At Horsens by alligevel ikke er forblevet i et arkæologisk mørke skyldes mange forhold. Udover en ændret museumslov og deraf nye muligheder, hænger den arkæologiske forståelse indirekte sammen med Aarhus Universitets Afdeling for Middelalder- og senere også Renæssancearkæologi på Moesgaard.

Selv om professionelle udgravninger i de danske byer er ældre, så var det først i 1970'erne, at interessen for alvor udviklede sig i Horsens,<sup>1</sup> hvor undersøgelser med tilknytning til universitetet blev gennemført på et tidspunkt, hvor byen i arkæologisk henseende blev betegnet som "urørt område".<sup>2</sup> I anden halvdel af 1970'erne begyndte resultaterne at blive publiceret, i første omgang i form af to artikler.<sup>3</sup> Horsens blev i 1977 udvalgt som en af de ti byer i Projekt Middelalderbyen. Udgivelsen om Horsens kom aldrig, men de arkæologiske og skriftlige kilder blev samlet.<sup>4</sup>

Af stor betydning var det også, at Horsens Museum i 1985 fik en middelalderarkæolog, Ole Schiørring, som museumsleder. Grundet sit engagement siden 1970'erne var hans kendskab til byen allerede ved ansættelsen stort, og byen må prise sig lykkelig for, at de store gaderenoveringer først fandt sted i begyndelsen af 1990'erne. Disse udgravninger var omfattende. Næsten alle gader i den middelalderlige by blev gravet op, og trods vanskelige arbejdsforhold lykkedes det arkæologerne at fravriste det arkæologiske materiale oplysninger, der på mange måder revolutionerede forståelsen af byens udvikling. De mange nye resultater blev drypvis publiceret op gennem 1990'erne og samlet i den større Kuml-artikel i år 2000. Artiklen er endnu i dag den vigtigste arkæologiske udgivelse om Horsens i vikingetid og middelalder.<sup>5</sup>

Hvor hovedparten af udgravningerne i 1990'erne foregik i gader og veje, så har de i de seneste år ligget inde på matriklerne, hvor kulturlag og konstruktioner er blevet afdækket i forbindelse med byggeri og reovering. To store kirkegårdsudgravninger i Ole Worms Gade og ved Klosterkirken har givet et enestående skeletmateriale fra middelalderen og frem til 1835.<sup>6</sup> Desuden har der primært i området omkring gågaden Søndergade været en del udgravningsaktivitet i forbindelse med butiksenoveringer. Samarbejdet med Afdelingen for Middelalder- og Renæssancearkæologi har holdt ved, og i flere år har der været foretaget uddannelsesudgravninger i byen.<sup>7</sup>

## Byens fysiske rammer

De topografiske forhold omkring Horsens er uden tvivl vigtige for forståelsen af byens opståen og udvikling. Horsens har særligt i løbet af 1900-tallet bredt sig ud over et meget stort areal. Anlæggelse af veje, jernbaner og opførelse af nye beboelseskvarterer betyder, at vigtige elementer af byens oprindelige topografi er forsvundet.

Den ældste bebyggelse lå i det sydvestlige hjørne af et større næs, hvoraf størstedelen udgjorde byens betydelige bymark. Mod syd afgrænsedes næsset af den store fladbundede Horsens Fjord (fig. 1.1), mod øst af Stensballesund

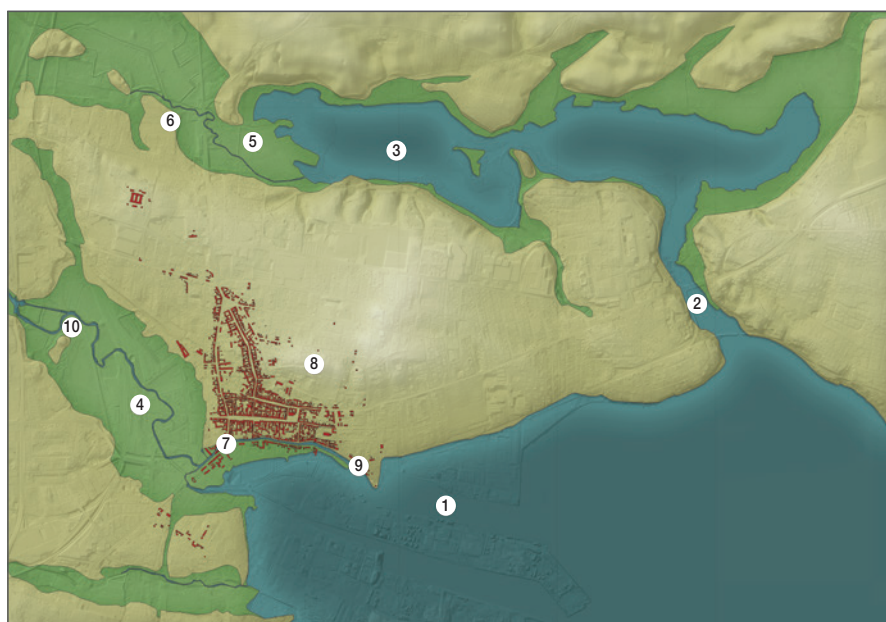


Fig. 1. Horsens og opland. 1: Horsens Fjord. 2: Stensballesund. 3: Nørrestrand. 4: Bygholm Å. 5: Store Hansted Å. 6: Priorsløkke, befæstet landsby fra ældre romersk jernalder. 7: Vadested og bro. 8: Bakkedrag. 9: Bygholm Å's nordlige udløb. 10: Bygholm voldsted. Digitalisering af Original 1-kortene Horsens Kjøbstads Jorde 1818 og Horsens Kjøbstad 1867. – Baggrund: Moderne lidarkort.

Horsens and hinterland. 1: Horsens Fjord. 2: Stensballesund. 3: Nørrestrand. 4: Bygholm Å. 5: Store Hansted Å. 6: Priorsløkke, fortified village from the Early Roman Iron Age. 7: Ford and bridge. 8: Hills. 9: Bygholm Å's northern outlet. 10: Bygholm stronghold.

(fig. 1.2) og mod nord af fjordarmen Nørrestrand (fig. 1.3). Fra bunden af de to fjorde fortsætter gletcherdalene mod nordvest næsten helt ind til Gudenåen, mod syd har Bygholm Å (fig. 1.4) sit løb og i den nordlige Store Hansted Å (fig. 1.5). Vand og vådområder afskar derved næsten helt næsset fra omverdenen, og det var alene muligt at komme tørskoet hertil fra nordvest.

Allerede tidligt må den nord-sydgående vej dog være etableret. Fra nord kunne Hansted Å forceres nær dennes udløb i Nørrestrand knap to km nord for den middelalderlige bykerne. Overgangsstedet, der senere bærer navnet Hansted Bro, må have en betydelig alder, og lige sydvest for broen lå i ældre romersk jernalder en befæstet landsby, Priorsløkke (fig. 1.6).<sup>8</sup> Den sydlige adgangsvej til næsset lå nær Bygholm Å's udløb i fjorden. Tidligt måtte åen passeres via et vadested, men senere blev der opført en bro (fig. 1.7).<sup>9</sup>

Hvor næssets kyststrækninger mod nord og øst præges af skrænter og stærkt skrånende terræn, var fjordkysten mod syd plan med jævnt stigende terræn mod nord.

Helt inde i bunden af Horsens Fjord, hvor den ældste bebyggelse opstod, og Bygholm Å havde sit udløb, var forholdene lidt anderledes. De fleste spor er i dag forsvundet, men tidligere var den ældste bebyggelse her reelt set lukket inde på et under 300 m bredt plateau, der mod syd afgrænses af fjorden og Bygholm Å og mod nord af næssets højeste bakker med toppe på op til 46 m og stejlt skrånende sider mod syd (fig. 1.8). Grundvand blev presset ud af bakkerne, som også gadenavnet Kildegade antyder, og området var præget af naturlige vådområder, der langt op i tid havde betydning for byens udvikling (fig. 2.1). Området syd for Kildegade blev således først bebygget sent, og Smedegades nuværende forløb blev først anlagt, efter et vådområde var blevet opfyldt. Kilderne kunne dog også udnyttes og leverede bl.a. vand til en række damme vest for Smedegade (fig. 2.2).<sup>10</sup>

Mod vest afgrænsedes plateauet og næsset naturligt af de brede enge langs Bygholm Å. Ådalens brinker lå ved den vestlige ende af den nuværende Jessensgade, og herfra må et vådområde have skudt sig ind til midt i den nuværende Rædersgade (fig. 2.3).<sup>11</sup> Mellem de to gader lå hestedammene, der endnu er overleveret i gadenavnet Hestedamsgade.

Kun mod øst er der ikke kendskab til, at plateauet havde en naturlig topografisk afgrænsning, og et vandløb på Reesens prospekt kendes ikke arkæologisk.

Undergrunden på plateauet består overvejende af sand samt en i Horsens-sammenhæng problematisk horisont af grus og småsten. Småstenslaget er flere steder påvist som et naturligt geologisk fænomen, mens næsten identiske lag i nogle gader og veje beviseligt er kulturelt betinget. En lille detalje, der er af stor vigtighed for tolkningen og forståelsen af byens udvikling i højmiddelalderen, hvor en ny byplan blev realiseret.<sup>12</sup>

## Åen

De mest dramatiske ændringer har Bygholm Å været udsat for. Mod vest snoede den sig tidligere midt i den brede ådal, inden den angiveligt allerede på et tidligt tidspunkt løb ud i et delta kort før udmundingen. Der har i flere omgange været foretaget reguleringer af åen, og kun enkelte reminiscenser af de ældre ålejer kan ses på Kort over Horsens Kjøbstads Jorder fra 1818 og det Høje Målebordskort fra sidste del af 1800-tallet. Efter åen delte sig, fortsatte en sydlig gren ganske kort, inden den havde udløb i fjorden. Dette åløb er i det store hele bibeholdt i dag, men det er forlænget betydeligt i takt med, at de lavvandede indre dele af fjorden, kaldet Flasken, i dag er indvundet og bebygget.



Fig. 2. Topografien. 1: Vådområde. 2: Eftermiddelalderlige damme. 3: Vådområde. 4: Grønland, engområder på Bygholm Å's sydside. 5-7 og 9: Engenes omtrentlige udstrækning på baggrund af arkæologiske registreringer. 8: Middelalderlige bolværker i Kirkegyde. 10: Pynt ved åens udløb, i nyere tid byens havn. – Baggrund: Original 1-kort 1818 og 1867.

Topography. 1: Wetland. 2: Post-Medieval ponds. 3: Wetland. 4: Grønland, meadows on the south side of Bygholm Å. 5-7 and 9: Approximate extent of the meadows based on the archaeological record. 8: Medieval wharves in Kirkegyde. 10: Point by the river mouth, the town's harbour in recent times.

Åens nordlige gren kendes i grove træk fra en opmåling i 1729<sup>13</sup> og mere detaljeret på Original 1-kortet fra 1818. På dette tidspunkt var åen styret af bolværker på begge sider. Fra åens deling fortsatte den nordlige gren ganske tæt op under næssets moræneaflejringer over én km, inden den ved en lille pynt løb ud i fjorden (fig. 1.9). Mod syd afgrænsedes denne del af åen af de lavtliggende enge kaldet Grønland (fig. 2.4). Store dele af dette forløb udgjorde byens åhavn op gennem historisk tid, indtil den i 1903-04 blev fyldt op til fordel for en ny gade, Åboulevarden.

Kendskabet til forholdene i vikingetid, middelalder og renæssance er forholdsvist sparsomt, men kan delvist rekonstrueres arkæologisk. Området Grønland langs åens sydlige bred er arkæologisk helt ukendt, mens undersøgelser har vist, at den strengt regulerede å ude under den nuværende Åboulevard, som den kendes fra kort og fotografier, er et relativt sent fænomen. Det naturlige åleje har derimod forløbet nordligere, måske med helt op til 30-50 m, og fugtige

engområder har strakt sig næsten op til den nuværende Klosterkirkes grund. På hele eller dele af strækningen mellem Havneallé og Fugholm, dvs. umiddelbart syd for byens ældste dele, har høje brinker givet et kraftigt niveauspring. Ved Klosterkirken (fig. 2.5), hvor forholdene er bedst kendt, har stigningen været ca. 3 m, mens den ved Fugholm har været noget mindre (fig. 2.6).<sup>14</sup> Derimod var brinkerne mindre markante nær åens udmunding længere mod øst (fig. 2.9).<sup>15</sup> Her steg terrænet jævnt mod nord, og en lille naturlig pynt tvang åen mod syd umiddelbart inden udløbet i fjorden.

Hvordan besejlingsforholdene var i vikingetid og i tidlig middelalder er der ingen sikker viden om, men de varierende topografiske forhold langs åen må have haft en betydning. Først i højmiddelalderen er der kendskab til, at åen tæmmes og reguleres. I Fugholm under Åboulevardens fortovej er der fundet rester af et bolværk. 18-24 cm kraftige tilspidsede stolper fastholdt mindre vandrette planker på 3-4 x 10-15 cm (fig. 2.6). Direkte op til bolværket blev der fundet gråbrændt håndformet keramik, der dateredes til 1100-1300.<sup>16</sup> Andre bolværksspor blev i 1997 fundet ved Badstuestræde, Åboulevarden 87-89. Her bestod bolværket af lodrette stolper, vandrette planker og kampesten (fig. 2.7). Bolværket er dendrodateret til 1320'erne og afløses måske først af et spinklere bolværk efter middelalderen længere mod syd.<sup>17</sup> I den nuværende Kirkegyde har området i 1406-07 været så fugtigt, at franciskanerklostrets udløberfløj måtte piloteres med 27 x 27 cm kraftige egestolper.<sup>18</sup> Et muligt bolværk bestående af stolper og planker blev registreret ca. 24 m syd for kirkegårds-muren (fig. 2.8).

Der er ikke tvivl om, at åhavnen fik en vigtig betydning for byen, og i nyere tid strakte de store købmandsgårde langs Søndergade sig helt ned til åen. Denne direkte adgang og mulighed for transport af varer skal muligvis også ses i relation til den grund, som franciskanerklostret fik ved stiftelsen i 1261 og dermed en indikation af, at åen var sejl- og brugbar før ca. 1300.<sup>19</sup>

Området ved den yderste del af åen udvikledes i hvert fald efter middelalderen til byens egentlige havn. På Resens prospekt fra 1677 betegnes stedet Skibsbroen og på Original 1-kortet fra 1818 som Ladebro Hoved, mens den inderste del af pynten i 1729 betegnes Smiddes Kroeg<sup>20</sup> (fig. 2.10). Det kan meget vel tænkes, at det også er her, byens ældste naturhavn skal søges.

Det er bemærkelsesværdigt, at selv om vand har præget byen med kildevæld mod nord, enge mod vest og åen mod syd, så er der ikke kendskab til, at byen havde en vandmølle i middelalderen. Vandmøllen må uden tvivl have været der, men den er vanskelig at finde, fordi de mest oplagte steder, som f.eks. hvor Bygholm Å delte sig, i dag helt præges af moderne byggeri.<sup>21</sup>



## 900- og 1000-tallet

De seneste næsten 30 år har der i litteraturen været enighed om, at byens rødder skulle søges tilbage i slutningen af 900-tallet. Ved kloakgravninger i Borgergade blev der i den vestlige del af gaden påvist grubehuse, der blev funddateret til denne periode, og da man længere mod vest i Søndergade påtraf en gravplads ligeledes fra 900-tallet, kunne det fastslås, at det ældste bysamfunds fremvækst var sket før 1070, hvor Adam af Bremen omtaler byerne langs de jyske fjorde.<sup>22</sup>

### Omkring Borgergade

Borgergadeundersøgelserne, der stadig er den vigtigste nøgle til byens tidligste historie, foregik under vanskelige forhold. Arkæologerne havde kun mulighed for delvist at overvåge opgravningen, og kun kloaktraceets nordprofil kunne registreres.

I den efterfølgende bearbejdning kunne den ca. 220 m lange profil inddeles i syv faser, hvoraf de ældste udgjorde perioden 950-1050 (fase 1).<sup>23</sup>



Fig. 3. Horsens i vikingetiden. 1: Grubehuse i Borgergade. 2: Voldgrav ved Fugholm. 3: Voldgrav ved Klosterkirken. 4: Kulturlag. 5: Vold ved Kattesund. 6: Krumvægget hus. 7: Gravplads. 8 og 9: Grubehuse. 10: Grøft der kan udgøre vikingetidsbebyggelsens sydlige grænse. – Baggrund: Original 1-kort 1818 og 1867.

Horsens in the Viking Age. 1: Pithouses in Borgergade. 2: Ditch at Fugholm. 3: Ditch at the abbey church (Klosterkirken). 4: Cultural deposits. 5: Bank at Kattesund. 6: Curved-walled house. 7: Cemetery. 8 and 9: Pithouses. 10: Ditch that may constitute the southern boundary of the Viking Age settlement.

På trods af ovenstående forhold lykkedes det at påvise seks grubehuse og en grøft i den lange profil (fig. 3.1 og fig. 6.b), alle fundet i den vestlige del af Borbergade. Men de vanskelige arbejdsbetingelser betød også, at detaljerne om bygningerne er få.

I alle tilfælde var der tale om dybe nedgravninger med en bundkote ca. 80 cm under oprindeligt terræn. Flertallet af husene må formodes at have været øst-vest orienterede, og et tagbærende stolpehul var synligt i ét af husene. Grubehusenes sider var i mindst tre af husene meget stejle og bunden flad, mens bunden i to andre steg mod øst. Kun det ene af grubehusene havde rund bund, men med et størstemål på 204 cm, kan det have været nord-syd orienteret.<sup>24</sup>

Selv om der kunne registreres gulvlag i flere af husene, var det ikke muligt at funktionsbestemme dem, og fund af trækul og brændt ler i Hus 1 har ikke kunnet kaste lys over sagen. Vigtigst var fund af lidt keramik fra Hus 3, der har dateret bebyggelsen til anden halvdel af 900-tallet. I løbet af 1000-tallet sluttede denne fase, og der sås et vækstlag i hele området.

Grunden til, at grubehusene kun blev set i den vestlige del af Borbergade, var ifølge beretningen, at bebyggelsessporene i den østlige del enten ikke var blevet erkendt, eller de aldrig havde været der.

Bebyggelsens afgrænsning mod vest var derimod entydig og markeredes af en dyb slugt eller voldgrav langs Fugholm (fig. 3.2 og fig. 6.b).<sup>25</sup> I denne artikel bruges begrebet voldgrav også i situationer, hvor anlægget ikke nødvendigvis har haft en fortifikatorisk funktion, men i virkeligheden blot er en markering eller bygrøft.

Ligesom grubehusene blev voldgraven i Borbergadeundersøgelsen strategisk indplaceret i fase 1 (950-1050). Kloakprofilen kom ikke dybt nok til, at udgraverne fik en fuld forståelse af form, bredde og dybde, og målene blev bestemt på grundlag af boreprøver. Bredden var maksimalt 16 m, mens dybden i Borbergade blev bestemt til 2-2,5 m.<sup>26</sup>

Ved at sammenholde registreringerne i Borbergade med resultaterne fra ældre undersøgelser blev det konkluderet, at der var tale om en voldgrav, der kunne have omsluttet vikingetidsbebyggelsen. Man var imidlertid usikker på, om der også kunne være tale om en naturlig lavning. Givetvis fordi man siden 1970'erne havde været af den opfattelse, at en sådan havde givet Fugholm sit navn. I artiklen fra år 2000 fastholdes, at der var tale om en naturlig lavning, der fik sit vand fra bakkerne mod nord.<sup>27</sup>

Voldgraven vestligt i Borbergade er ikke undersøgt siden, og forståelsen af området må endnu siges at være mangelfuld. Ikke desto mindre tyder resultaterne af en udgravning i 2008 øst for Klosterkirken på, at udgraverne tolkede korrekt.

Ved undersøgelsen i 2008 foretog Horsens Museum i forbindelse med en stor udgravning ved Klosterkirken et snit gennem det område, hvor byens østlige middelaldervoldgrav måtte befinde sig (fig. 3.3). Anstrengelserne viste sig at være overordentligt udbytterige, og i profilen kunne der ikke ses én men mindst tre voldgrave.

Vikingetidsvoldgraven (fig. 4 I) var den vestligste af de tre, en spidsgrav, der mindst har været 4 m bred og omkring 1,3 m dyb. Ifølge udgraverne tydede manglende organiske lag i voldgraven på, at den sandsynligvis kun stod åben i en kortere periode. Ca. 1,5 m vest for graven blev fundet en række af tætstående stolpehuller, der tolkedes som rester af en palisade, hvor stolperne kan have støttet ydersiden af en tilhørende, men på undersøgelsestidspunktet helt forsvundet vold.<sup>28</sup>

Fra ét stolpehul i palisaden og fra opfyldslag i voldgraven, det yngste og ældste lag, blev der lavet fire C14-dateringer. C14-dateringer af materiale fra voldgraven (I) og palisaden er brede, 656-905 e.Kr.,<sup>29</sup> men der er samtidig også en vis overensstemmelse, der peger på, at der senest i 900-tallet var aktiviteter på stedet. At bruge dateringerne til at bestemme voldgravens etablering og funktionsperiode er derimod problematisk, fordi der i alle tilfælde er tale om sekundære aflejringer, hvilket med al tydelighed eksemplificeres ved, at voldgravens nederste lag fik en yngre datering end det øverste og dermed stratigrafisk yngste lag. På baggrund af dateringerne kan det imidlertid heller ikke afvises, at graven kan være etableret i 900-tallet og dermed skal ses i sammenhæng med vikingetidsfundene vestligst i Borgergade.<sup>30</sup>

Der er således grund til at tro, at der i Horsens i den senere del af vikingetiden var et tydeligt afgrænset og måske endda befæstet område. Området afgrænsedes således mod vest ved den nuværende Fugholm og mod øst ved den nuværende Havneallé. Mod syd må området have haft en naturlig afgræns-

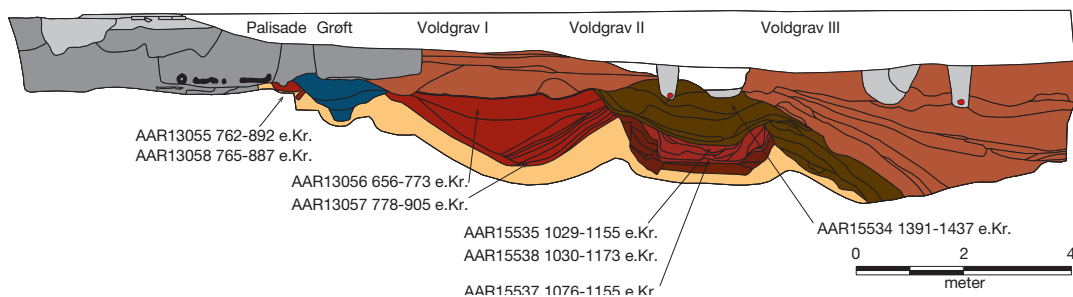


Fig. 4. Snit gennem voldgravene øst for Klosterkirken.

Section through the ditches east of the abbey church (Klosterkirken).

ning, hvor terrænet faldt kraftigt mod engene langs Bygholm Å, men en evt. tilhørende vold er imidlertid ikke kendt.

Topografisk stiger terrænet nord for den nuværende gade Kattesund, og områdets nordlige afgrænsning må naturligt skulle søges syd for denne, og netop her blev der i forbindelse med en uddannelsesudgravning registreret en tørveopbygget vold (fig. 3.5). Ved undersøgelserne blev der åbnet to mindre felter med ca. 12 m's afstand.<sup>31</sup> Det forventedes, at der i det ene ville findes bebyggelse og i det andet middelalderbyens vold. Volden blev fundet i begge felter, og det kunne konkluderes, at volden her ikke var orienteret nord-syd som forventet, men øst-vest. Volden, der i det ene felt var i to faser, lod sig ikke datere, men det var udgravernes opfattelse, at den måtte høre til i 1300-tallet.

Umiddelbart vil voldens placering og orientering godt kunne ses i sammenhæng med voldgravene syd for. Er sammenhængen korrekt, har det afgrænsede areal kun været på ca. 4 ha, hvilket er mindre end vikingetidens Aalborg og Aarhus.<sup>32</sup>

Viden om områdets organisering og udnyttelse er endnu mangelfuldt. Udover de ovenfor omtalte grubehuse i Borbergades vestlige del og dyrkningslagene i den østlige er der trods flere mindre undersøgelser nord for Borbergade ikke fremkommet yderligere fund fra vikingetiden.<sup>33</sup> Det er der derimod syd for Borbergade. I området omkring den nuværende Klosterkirke er der fundet kulturlag med halvkuglekar og klæberstensfragmenter (fig. 3.4), og selv om husene ikke har kunnet udredes, vidner fund af stolpehuller og spor efter smedning om, at dette område må have været bebygget i perioden.<sup>34</sup>

## Vest for Borbergade

Vikingetidssporene i Horsens er ikke alene begrænset til området mellem Fugholm og Havneallé. På det nuværende Torvet er der fundet vikingetidskeramik, der stratigrafisk stammer fra lag ældre end et 27 m langt og ca. 7 m bredt krumvægget hus typologisk dateret til midten af 1000-tallet (fig. 3.6).<sup>35</sup> Desuden afdækkedes et virvar af stolpehuller, der stratigrafisk er ældre end ca. 1300, men desværre har det endnu ikke været muligt at bestemme, hvilke konstruktioner stolpehullerne har indgået i.

Relationerne til den nærværende liggende Borbergade-bebyggelse er ikke kendte, og alene det forhold, at langhusets orientering svarer til Borbergade, kan indikere, at der er en form for strukturel sammenhæng mellem de to områder på trods af, at de må have været adskilt af en voldgrav langs Fugholm.

Vestligere blev der ved kloakgravningerne i Søndergade påtruffet en gravplads (fig. 3.7), der ligeledes dateredes til 900-tallet. Arbejdsvilkårene her var bedre end i Borbergade, og det lykkedes at undersøge enkelte af gravene i

fladen. Det måtte samtidig erkendes, at flere grave kunne være overset, og en lang række ældre nedgravninger i Søndergade-profilen fik udgraverne til at konkludere, at gravpladsen kunne have haft en udstrækning på ca. 150 m gennem Søndergade. Gravpladsen skal ikke berøres yderligere her, og grave er ikke siden påtruffet, selvom der er fremkommet en løs menneskeknogle i middelalderlag ved undersøgelser nord for Søndergade.<sup>36</sup>

### Øst for Borgergade

Det er bemærkelsesværdigt, at sporene efter vikingetidens Horsens siden 2000 nu også er påvist i området umiddelbart nord for åens udløb ved Ole Worms Gade (fig. 3.8), øst for voldgraven ved Havneallé. Området er arkæologisk set vanskeligt tilgængeligt på grund af de mange aktiviteter, der her har fundet sted gennem årene. I middelalderen var det her, at byens sognekirke, Vor Frue, lå med tilhørende kirkegård. Senere i 1300-tallet doneredes kirken til johanniterordenen, der opførte et betydeligt kloster på stedet. Johanniterklostret blev efter Reformationen ombygget til Stjernholm Slot, og omkring 1900 blev der opført en helt ny karrébebyggelse. Det står imidlertid klart, at der i området var en bebyggelse før anlæggelsen af den kristne kirkegård. Bebyggelsen har som minimum bestået af grubehuse (fig. 3.8, 3.9), men flere stolpehuller antyder, at egentlige huse også har været repræsenteret. En øst-vest orienteret grøft (fig. 3.10) menes at udgøre denne bebyggelses afgrænsning mod syd, hvorfra den må have strakt sig mod nordøst. Det anslås, at arealet mindst har været på 1 ha,<sup>37</sup> men egentlige kulturlag fra perioden er ikke kendt.

Som det var tilfældet i Borgergade, er de fire grubehuse i Stjernholm vanskelige at beskrive, idet kun mindre dele af dem på registreringstidspunktet var bevaret, og ingen af dem lader sig funktionsbestemme. Dateringerne af bebyggelsen bygger fortrinsvist på keramik af vikingetids- og Østersø-type, og det har været den almindelige opfattelse, at den skulle dateres til 1000-tallet og måske ses i sammenhæng med bebyggelsesændringerne i Borgergade i samme århundrede. To C14-dateringer fra ét af grubehusene (fig. 3.9), 771-903 e.Kr. og 661-777 e.Kr., tyder på, at der har været aktiviteter i området tidligere og angiveligt sideløbende med Borgergade-bebyggelsen.<sup>38</sup>

Skal Horsens tidligste historie udredes, er der brug for flere naturvidenskabelige dateringer, og materialet er på nuværende tidspunkt ikke godt nok til præcist at definere kronologien og sammenhængene. Det er derfor også vanskeligt at bestemme, hvad vikingetidssporene i Horsens er et udtryk for – en lokal handelsplads, et emporium, en befæstet kongsgård eller noget helt fjerde? Ole Schiørring var af den opfattelse, at der var tale om en landsby, hvor grubehusene i Borgergade måtte knytte sig til en gård nord for gaden.

Begrundelsen var, at fundmængden og fundtyperne ikke pegede på, at bebyggelsen rummede specielle handelsfunktioner.<sup>39</sup>

Fundmaterialet fra vikingetiden i Horsens er fortsat meget sparsomt og på trods af, at der er fremkommet yderligere grubehuse, grøfter og stolpehuller øst for Borgergade, er der ingen tegn på, at bebyggelsen har været af en sådan karakter, at egentlige større kulturlag blev dannet. Desuden er der heller ikke fundet spor af, at der fandt specialiseret håndværk sted. Gravpladsen i Søndergade må dog samtidig være en indikation på, at bebyggelsen har haft et vist omfang og angiveligt også været af permanent karakter.

At der har været handel vidner importeret Pingsdorf-keramik og klæbersten om, men da fundene er få og almindelige i vikingetidssammenhæng, er der på nuværende tidspunkt ikke noget belæg for, at der har fundet en stor udveksling af varer sted fra ind- og udland. Ikke desto mindre peger vikingetidsbebyggelsens placering ved åens udløb på netop handel og transport snarere end en agrar produktion – helt i tråd med andre af periodens handels- og anløbspladser og som en del af et større vikingetidslandskab.<sup>40</sup>

Et vigtigt punkt i forståelsen af vikingetidens Horsens er uden tvivl voldgravene øst for Klosterkirken og langs Fugholm. På baggrund af de stratigrafiske relationer og C14-dateringerne vil den mest oplagte tolkning være, at byen skal indplaceres i en meget lille gruppe af danske byer, der allerede i vikingetiden har byindikatorer.<sup>41</sup> Det er imidlertid samtidig meget vigtigt at holde sig for øje, at da C14-dateringerne fra voldgraven stammer fra opfyldslag, er der en reel mulighed for, at voldgravene er yngre og dermed skal ses i en senere kontekst.

## Den smukke by i 1100-tallet

Som det var tilfældet for vikingetidens Horsens, er kendskabet til forholdene i den tidlige middelalder også meget begrænset, men spredte spor og de første skriftlige kilder løfter lidt af sløret.

Den ældste omtale af Horsens – eller *horshont* – findes i den arabiske geograf al Idrisis værk *Tabula Rogeriana*, udarbejdet ved normannerhoffet i Palermo i årene 1138-54. Horsens er én af bare fire danske lokaliteter, og den omtales i teksten som "... en lille smuk by".<sup>42</sup> Alt tyder på, at den by, som al Idrisi omtaler, havde sin tyngde i samme område som tidligere, dvs. primært mellem Fugholm og Havneallé, der i hvert fald i dele af 1100-tallet var omgivet af voldgrave.

### Omkring Borgergade

De ældre voldgrave fra vikingetiden var på dette tidspunkt for længst ophørt med at fungere, men et næsten fuldstændigt sammenfald med voldgravene i



Fig. 5. Horsens i 1100-tallet. 1: Voldgrav ved Klosterkirken. 2 og 3: Voldgrave i Borgergade. 4: Pilotering ved Fugholm, efter 1116-37 e.Kr. 5: Vold ved Kattesund. 6: Hus, ca. 1170 e.Kr. 7: Vor Frue Kirke. 8: Brønd, ca. 1150. – Baggrund: Original 1-kort 1818 og 1867.

Horsens in the 12th century. 1: Ditch at the abbey church (Klosterkirken). 2 and 3: Ditches in Borgergade. 4: Piling at Fugholm, after 1116-37. 5: Bank at Kattesund. 6: House, c. 1170. 7: Our Lady's (Vor Frue) church. 8: Well, c. 1150.

1100-tallet vidner om, at grænserne i den mellemliggende periode har været opretholdt.

Som det også gjaldt for den ældre voldgrav, er 1100-tals oplysningerne fragmenterede. Det bedste indblik er fortsat fra det snit, der blev foretaget øst for den nuværende klosterkirke (fig. f.1). 1100-tallets voldgrav (fig. 4 II) er her flankeret af vikingetidsvoldgraven (fig. 4 I) mod vest og en større voldgrav (fig. 4 III) fra høj- eller senmiddelalder mod øst.

Voldgraven fra den tidlige middelalder (fig. 4 II) er den mindste af de tre voldgrave. Mindst 3,5 m bred og bare 1,5 m dyb, men billedet er lidt sløret på grund af de store forstyrrelser, som etableringen af den yngre voldgrav (fig. 4 III) medførte. Voldgraven (fig. 4 II) har tilsyneladende stået åben i en længere tidsperiode. Der har derfor kunnet ophobe sig en del organisk materiale på bunden af graven, og den har muligvis på et tidspunkt måttet renses op.

En sikker datering af voldgravens etablering og nedlæggelse findes ikke, og de samme metodiske problematikker som for forgængeren gør sig gældende.

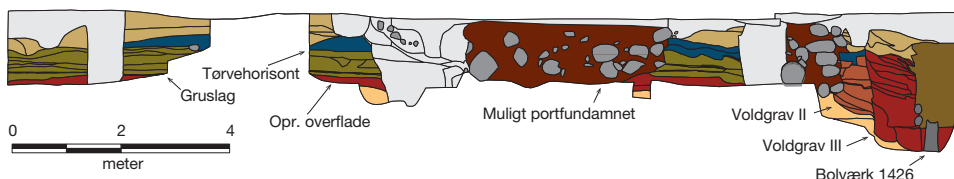


Fig. 6. Voldgrave i Borbergades østlige ende. Voldgrav II og III kan være identiske med voldgrav II og III øst for Klosterkirken. Se fig. 4.

Ditches at the eastern end of Borbergade. Ditches II and III may be identical with ditches II and III east of the abbey church (see fig. 4).

Blandt genstandene i den opfyldte voldgrav var en langtandskam af ben. Kammen har en ret bred dateringsramme med hovedvægt i højmiddelalderen.<sup>43</sup> Desuden blev der fundet keramik af Østersø-type. C14-dateringer af trækul fra voldgraven dækker perioden 1019-1220. Ved at sammenholde genstandsfundene og C14-dateringerne blev det konkluderet, at voldgraven (fig. 4 II) har fungeret i perioden cirka år 1020-1150, selv om rammen må regnes som usikker.<sup>44</sup>

Det må formodes, at det var samme voldgrav, der blev set umiddelbart nord for i Borberggade (fig. 5.2), men her var den (fig. 6 II) næsten helt fjernet af en yngre fra senmiddelalderen (fig. 6 III).

Som det også var tilfældet i beskrivelsen af vikingetidsbebyggelsens udbredelse, så er der grund til at tro, at voldgraven øst for Klosterkirken skal ses i sammenhæng med den tidligere omtalte voldgrav i Borbergade/Fugholm (fig. 5.3).<sup>45</sup> Som tidligere beskrevet blev denne maksimalt 16 m brede og 2 m dybe voldgravs dimensioner delvist bestemt ved hjælp af boreprøver (fig. 7).<sup>46</sup> Voldgravens store bredde kan skyldes, at dele af den udgøres af en naturlig lavning, samt at nogle af boreprøverne også har ramt en ældre parallel voldgrav. En entydig forklaring på forholdene kan imidlertid ikke gives.

Voldgraven var strategisk placeret i Borbergade-undersøgelsernes ældste fase 1, dvs. 950-1050. Etableringsfasen kan ikke underbygges yderligere. Bedre ser det derimod ud i forhold til sløjfningen. Som det også menes at være tilfældet for voldgraven øst for den nuværende Klosterkirke, har voldgraven ved Fugholm udspillet sin rolle før 1200. Den blev fyldt op med gødning, hvilket havde den konsekvens, at området blev for ustabil til færdsel og byggeri, og derfor måtte befæstes. I Borbergade anlagdes en trævej i anden halvdel af 1100-tallet,<sup>47</sup> og på matriklen på hjørnet mellem Borbergade og Fugholm blev der nedrammet kraftige piloteringspæle, der er dendrodateret til efter 1116, 1129 og 1137 (fig. 5.4).<sup>48</sup>



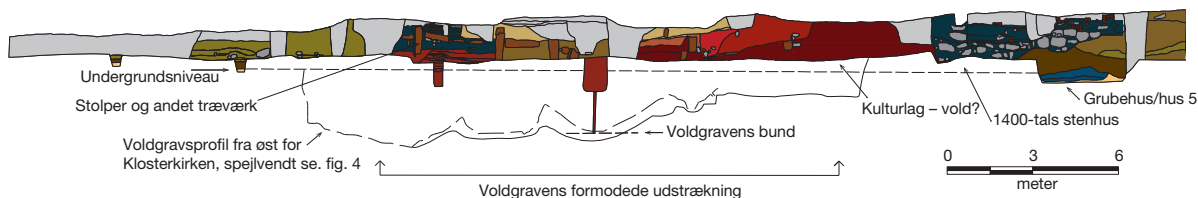


Fig. 7. Voldgrav og grubehus i Borbjerggades vestlige ende. Pilene angiver voldgravens omtrentlige udstrækning og placering, jf. beretning.

Ditch and pithouse at the western end of Borbjerggade. Arrows mark the approximate position and extent of the ditch.

Som beskrevet under vikingetid kan en udateret tørveopbygget vold syd for Kattesund måske ses som Horsens' ældste bebyggelses nordlige afgrænsning (fig. 5.5). Det er derimod et åbent spørgsmål, hvorvidt der har været en vold i tilknytning til 1100-tals voldgraven. En sådan blev ikke set ved undersøgelserne øst for Klosterkirken eller på hjørnet mellem Borbjerggade og Fugholm. Kun i baggården nord for Borbjerggade ved Havneallé blev der i et mindre område set en udateret tørveopbygning.<sup>49</sup>

Borbjerggade-undersøgelsen viste, at Borbjerggade mellem Havneallé og Fugholm nu med sikkerhed identificeres som en lang serie af vejlag. Til gaden knyttede der sig smalle nord-sydgående slipper, og langs gaden begynder de første egentlige huse at kunne ses som gulvlagsserier.<sup>50</sup> Ud over Borbjerggade må området have været opdelt af andre endnu ukendte gader, der muligvis var forbundet af slipper, men sådanne er ikke påvist arkæologisk, og heller ikke den ellers centralt placerede Badstuestrædes alder kendes.

### Øst og vest for Borbjerggade

Alt tyder på, at bebyggelsen ikke kun var begrænset til området mellem Fugholm og Havneallé. Vest for dette område er der endnu kun registreret ét sikkert hus, dendrodateret til ca. 1170. Men da den 5 m brede og mindst 12 m lange bygning er fundet ca. 300 m fra Borbjerggade, skal den ikke nødvendigvis ses i direkte relation til byen (fig. 5.6).<sup>51</sup>

Anderledes må det forholde sig med området øst for Borbjerggade ved Ole Worms Gade. Som beskrevet tidligere var der allerede i vikingetiden en bebyggelse her, en bebyggelse der i et eller andet omfang må have fortsat ind i middelalderen. Huse er der endnu ikke kendt, men en laftebygget brønd dendrodateret til ca. 1150 er fundet i den vestlige ende af Stjernholmsgade (fig. 5.8). Interessant nok blev den eneste anden kendte brønd i området fundet ganske nær ved, men denne stammede fra o. 1483.<sup>52</sup>

Sporene fra middelalderen domineres imidlertid helt af spor fra gejstlige institutioner. Det var her byens sognekirke, viet til Vor Frue, var placeret (fig. 5.7).<sup>53</sup> Kirkens nøjagtige placering og grundplan er ikke kendt, men fund af frådsten i baggården til Ole Worms Gade 12 tyder på, at kirken skal søges her. På egnen er der anvendt frådsten i flere af de ældste kirker, men så vidt vides er der ikke fundet frådsten andre steder i byen. Ved Vor Frue Kirke var også byens kirkegård, og i et område på ca. én hektar er jorden endnu fyldt med begravelser.<sup>54</sup> Kirkegården afgrænses skarpt mod vest, og sammenholdt med ældre kort tyder det på, at en vej allerede i middelalderen her forbandt byen med pynten ved åens udmunding (fig. 10.10).

Det er bemærkelsesværdigt, at Vor Frue Kirke i 1418 omtales som byens eneste sognekirke. Dette forhold står i kontrast til den sognestruktur, som kendes fra andre af landets ældste byer og snarere afspejler tendensen i de yngre, hvor sognestrukturen ved grundlæggelsen var fastlåst og vanskelig at bryde.<sup>55</sup> Det må dog konstateres, at de skriftlige kilder til byens tidlige gejstlige historie er fåtallige, og selv om der rundt i byen er fundet spor af ældre gejstlige institutioner i form af ældre begravelser, kvadre og flere dele af døbefonte, så er kildesituationen for svag til entydigt at kunne fastslå, om sogneforholdene i den tidlige middelalder svarede til dem i senmiddelalderen.<sup>56</sup>

Selv om det synes usædvanligt, at den formodede ældste kirke ikke lå midt i byen, er der fra andre tidlige danske byer flere eksempler på, at kirker blev opført uden for byens grav.<sup>57</sup> I Horsens' tilfælde er det fremført, at en mulig forklaring kan være, at der på stedet lå en kongsgård, som kirken i et eller andet omfang var knyttet til.<sup>58</sup> En anden mulig forklaring er, at Horsens' gamle bykerne var for lille til at kunne rumme en tidlig gejstlig institution. Noget tilsvarende ses måske i Aarhus, hvor Skt. Nikolaj blev opført udenfor det ligeledes relativt lille befæstede areal. I Aarhus blev der senere kun plads til én gejstlig institution i bykernen, Skt. Clement, og da Skt. Oluf opføres i bebyggelsen af 1200-tallet, skete det udenfor graven.<sup>59</sup>

Horsens havde i 1100-tallet kongelig bevågenhed, og i 1150'erne lader Svend Grathe slå mønt i byen. Møntslagningen bliver kortvarigt videreført af Valdemar den Store (1157-1182), men Horsens som mønt-by er primært opfattet som et strategisk træk i tronstridighederne mellem Knud, Sven og Valdemar (1146-1157).<sup>60</sup>

Selvom 1100-tals voldgraven i Horsens ikke sikkert kan bestemmes som et fortifikatorisk anlæg, så er det en mulighed, at den skal ses i sammenhæng med befæstningen af andre byer i århundredets urolige anden fjerdedel.<sup>61</sup> Det er derimod vanskeligt at knytte den til Sven Grathe, der ellers tilskrives æren for befæstningen af Viborg og Roskilde. Voldgravens omfang i Viborg og

Roskilde overstiger langt det, der var tale om i Horsens, både hvad angår det omgrænsende areal og gravens dimensioner. I sin form og størrelse minder 1100-tals voldgraven i Horsens mere om voldgraven til den ældste vikingetidsvold i Aarhus.<sup>62</sup>

Nedlæggelsen af voldgraven i midten eller i anden halvdel af 1100-tallet skal givetvis ses i sammenhæng med afslutningen på tronstridighederne mellem Svend, Knud og Valdemar. Efter Valdemars magtovertagelse blev voldgraven overflødig og kunne fyldes op, hvorefter byen havde mulighed og behov for at brede sig mod vest. Det sparsomme arkæologiske materiale kunne således måske tyde på, at byen oplevede vækst i 1100-tallet, og ikke stilstand som i den nærliggende Aarhus.<sup>63</sup>

## Den usynlige grænse i 1200-tallet

I 1200-tallet var Danmark og Europa kendetegnet ved ekspansion. Nye byer blev grundlagt, og gamle blev udvidet.<sup>64</sup> Også i Horsens skete en række tiltag i denne periode, der bedst giver sig til kende i det gejstlige byggeri. Spor efter en verdslig ekspansion er synlig, men fremstår mere fragmenteret i det arkæologiske materiale. Et forhold, der ikke mindst skyldes et fravær af synlige ydre rammer. Der er ikke tvivl om, at byen igennem middelalderen havde brug for at markere sin grænse, af juridiske, fiskale og måske også af fortifikatoriske grunde. Der er imidlertid hul i kronologien fra opfyldningen af voldgraven ved Borgergade/Fugholm i anden halvdel af 1100-tallet og frem til en ny etableres i 1300-tallet.

Der er ikke tvivl om, at der i Borgergadeområdet fortsat var bebyggelseskontinuitet. Perioden er i gaden primært repræsenteret ved kloakgravningernes registrering af en serie af vejlag. Desuden blev der i 2008 på hjørnet af Borgergade og Badstuestræde udgravet lidt af en sjældenhed i Horsens-sammenhæng: et hus med spor af indretningen (fig. 8.1 og 9). Den 4,5x9 m store bygning, der havde gavl mod Borgergade, blev dateret til sidste tredjedel af 1200-tallet, hvor det endte sine dage i en brand. Bygningens sydlige udgravede del havde indgang i det midterste fag. Denne del kan have været delt i to rum. I det vestlige rum var der en ovn kantet af munkesten, mens det østlige antageligt havde vægbænke og i gulvet en nedgravet spand.

Endnu en bygning med ovn fra 1200-tallet opføres over den opfyldte voldgrav på hjørnet mellem Fugholm og Borgergade, efter at området var funderet med kraftige pæle (fig. 8.2). Nordligere, ved Kattesund, er rester af endnu en brandtomt fra århundredet fundet. Her var der tale om en bygning med lerklinede fletværksvægge (fig. 8.3).<sup>65</sup>



Fig. 8. Horsens i 1200-tallet. 1-3: Arkæologisk kendte huse. 4: Område med gruber. 5: Hus med ovn (Erik Klipping-mønt) og murede grave med hovedrum. 6: Kælder. 7: Skt. Jakob Kapel, nuværende Vor Frelser. Påbegyndt ca. 1225. 8: Vor Frue Kirke. 9: Franciskannerkloster, nuværende Klosterkirken. Stiftet 1261. 10: Skt. Jørgensgården. Kirkerne er vist med deres nuværende grundplan. – Baggrund: Original 1-kort 1818 og 1867.

Horsens in the 13th century. 1-3: Archaeologically recorded houses. 4: Area with pits. 5: House with stove (Eric V Klipping coin) and brick-lined graves with head space. 6: Cellar. 7: St. James' (Sankt Jakobs) chapel, present-day Our Saviour's (Vor Frelser) church. Construction begun c. 1225. 8: Our Lady's (Vor Frue) church. 9: Franciscan abbey, present-day Klosterkirken. Founded 1261. 10: Home for lepers (Sankt Jørgensgård). The churches are shown with their present-day ground plans.

Den gamle afgrænsning af Borbergade var i 1200-tallet ikke længere gældende, og nye huse opførtes udenfor den. Det er imidlertid uklart, hvor meget bebyggelsen ekspanderede i perioden. I Søndergade, Nørregade og området mellem de to (fig. 8.4) er der registreret gruber, stolpehuller og kulturlag, der i beretningerne keramikdateres til 1200-tallet eller er ældre end gadelag fra omkring 1300.<sup>66</sup>

Derimod er et hus med tilhørende ovn fra slutningen af 1200-tallet i det nuværende Rådhusstræde tolket som en del af et gejstligt miljø (fig. 8.5). Årsagen til tolkningen er, at der i umiddelbar nærhed, under det tidligere rådhus, var fundet omtrent samtidige begravelser og fundamentrester.<sup>67</sup> Det er imidlertid uklart, hvilken institution der kan have været tale om. Det er foreslået, at byens helligåndshus, der omtales i 1509, kunne have ligget her. En tolkning som Danmarks Kirker dog sætter spørgsmålstegn ved og foreslår, at der er tale om en

annekskirkegård til sognekirken Vor Frue.<sup>68</sup> Der er hverken ved undersøgelser i 1990'erne eller i 2019<sup>69</sup> fundet begravelser nord for det forhenværende rådhus, og på nuværende tidspunkt er det ikke muligt at komme en afklaring nærmere.

Heller ikke et hus med en 5x5 m stor træbygget kælder på hjørnet af Kipervig og Nørregade (fig. 8.6), dateret til århundredets slutning, er tolket som en del af byen, men derimod som en del af den kongsgård, der var i tilknytning til det nærliggende store kapel Skt. Jakob, i dag Vor Frelser (fig. 8.7). Skt. Jakob er på mange måder speciel. Bygningen, der er indgående beskrevet i Danmarks Kirker, blev påbegyndt omkring 1225 som en monumental treskibet basilika med apsider mod øst og en to-tårnsfacade mod vest med et herskabsgalleri. Da kirken første gang omtales i 1418, havde den status af kapel og var underordnet sognekirken Vor Frue (fig. 8.8).<sup>70</sup> Der er da heller aldrig fundet en kirkegård i tilknytning til Skt. Jakob.<sup>71</sup>

Indenfor det gamle byområde skænkede Ridder Niels til Barritskov i 1261 sin gård og bolig til franciskanerordenen, der stiftede et kloster, hvoraf kirken endnu er bevaret. Klosterområdet har været genstand for en række arkæologiske undersøgelser indenfor de seneste 20 år (fig. 8.9).<sup>72</sup> Klostergrundens nuværende størrelse menes at være et resultat af en gradvis udvidelse, der varede middelalderen ud, således at den først i middelalderens sidste del fik direkte kontakt til Borbergade mod nord.<sup>73</sup>

De arkæologiske undersøgelser i området har vist, at brødrene har haft travlt, og allerede i løbet af 1200-tallet fik de opført kirken, østfløjen og en del af sydfløjen, hvor byggeriet dog har været vanskeliggjort af terrænfaldet ned mod åen. Senere blev sydfløj og østfløj bygget sammen, og der blev i 1300-tallet opført en hypokaust i tilknytning til sydfløjen. Anlægget lukkedes af en vestfløj, og en korsgang blev opført indvendigt langs de fire hovedfløje. Fra sydfløjen opførtes en lang udløberfløj mod syd, der givetvis har haft kontakt med åhavnen.<sup>74</sup>

Ved indfaldsvejen langt mod vest lå Skt. Jørgensgården (fig. 8.10). Bygningerne kendes ikke, men et hjørne af kirkegården, der endnu i middelalderen blev indskrænket, er undersøgt. Keramik, mønter og begravelser fra udgravningen viser, at Skt. Jørgensgården i Horsens kan være stiftet før 1300 og uden tvivl før 1350.<sup>75</sup>

Samlet set er århundredet præget af stor aktivitet i det gejstlige byggeri, ligesom huse udenfor den ældre voldgrav Fugholm må ses som et vidnesbyrd om, at også den verdslige bebyggelse bredte sig. Franciskanermunkene lagde fra anden halvdel af århundredet beslag på en stadig større del af det tidlige byområde og kan måske have været med til at skubbe på udviklingen, men processen var allerede i gang, før de slog sig ned.

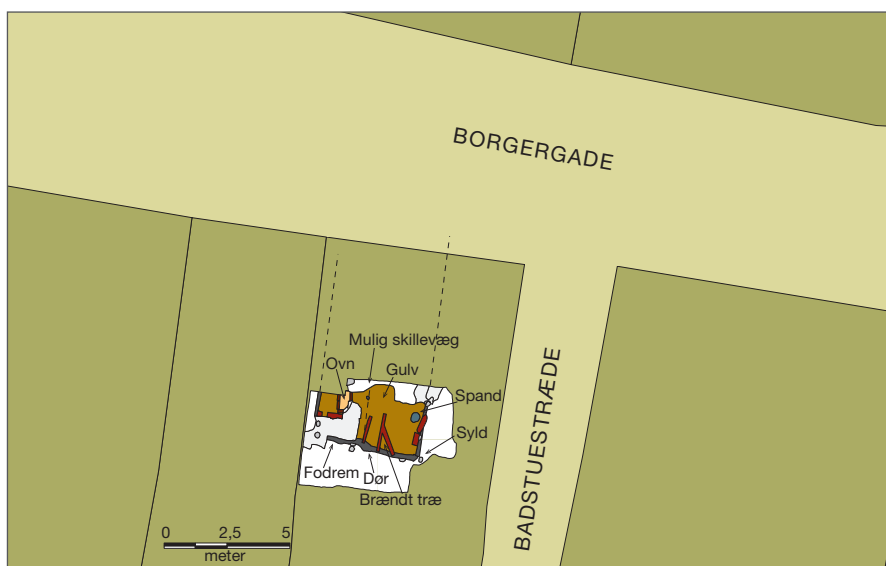


Fig. 9. Brændt hus i Badstuestræde med spor af indretning. Bygningen havde indgang i den sydlige gavl. Husets sydlige del kan have været delt i et østligt rum med vægbænke og et vestligt med ovn. Bygningen er dateret til 1200-tallets sidste tredjedel.

Burnt house in Badstuestræde with traces of internal features. The building had an entrance in its southern gable. Its southern part may have been divided up into an eastern room with a wall bench and a western room with a stove. The building is dated to the final third of the 13th century.

De topografiske forhold betød, at retningen var givet på forhånd: øst eller vest. Specielle besiddelsesmæssige forhold mod øst har betydet, at der måske allerede på dette tidspunkt var lukket for ny bebyggelse. En anden grund til, at udviklingen skete mod vest, kan være, at byen derved nærmede sig den østjyske nord-sydgående hovedfærdselsåre.<sup>76</sup>

## De store forandringer i 1300-tallets første del

Udover 1990'erne-udgravningernes påvisning af, at byens rødder skulle søges i vikingetiden, så var undersøgelsernes vigtigste resultater, at det arkæologisk kunne sandsynliggøres, at en helt ny byplan blev udstukket og gennemført i 1300-tallet. Århundredet anses således for at rumme de største omvæltninger i byens middelalderhistorie. Omvæltninger der kom til at præge byen i århundreder efter. Gader, voldgrave og måske også matrikler blev udstukket, strukturer der endnu til en vis grad ses i bybilledet. De arkæologiske registreringer må derfor anses for at indtage en særlig plads i forståelsen af højmiddelalderens danske byer.



Fig. 10. Horsens i 1300-tallet. 1: Torvet. 2: Borgergade. 3-5: De nye gader, Søndergade, Nørregade og Kattesund. 6: Smedegade. 7: Slotsgade. 8: Den “indre” voldgrav fra 1300-tallet. 9: Den “ydre” voldgrav er udateret. 10: Vejfæløb der afgrænsede kirkegården ved sognekirken Vor Frue. A-P: Voldgravsregistreringer. – Baggrund: Original 1-kort 1818 og 1867.

Horsens in the 14th century. 1: Market square. 2: Borgergade. 3-5: The new streets, Søndergade, Nørregade and Kattesund. 6: Smedegade. 7: Slotsgade. 8: The “inner” ditch from the 14th century. 9: The “outer” ditch is undated. 10: Road that delimited the churchyard at the parish church of Our Lady’s (Vor Frue). A-P: Records of ditches.

## Gaderne

Registreringerne i gaderne indtager en central plads for udgraverens konklusioner. Efter registreringerne af lange profiler gennem byens gader og på Torvet, mente man at kunne påvise, at et helt nyt system af veje var blevet udlagt i det tidligste 1300-tal. I forbindelse med dette arbejde var alle naturlige muldrag og eventuelle kulturlag blevet helt eller delvist bortgravet. Væsentlig for tolkningen var, at der efter afgravningen blev udlagt et 5-20 cm tykt lag af småsten/ral direkte på undergrunden eller på et ældre muldrag,<sup>77</sup> en praksis der også kendes fra andre danske middelalderbyer.<sup>78</sup>

De nye gadeforløb menes stort set at være, som de kendes i dag. Med udgangspunkt i det store omtrent kvadratiske torv (fig. 10.1) udgik de fire hovedgader: den gamle Borgergade (fig. 10.2) og de nye Søndergade (fig. 10.3), Nørregade (fig. 10.4) og Kattesund (fig. 10.5). Selv om den nye plan i høj grad var symmetrisk, så er der alligevel stor forskel på de nye gaders bredde og

udformning. Nørregade havde ved etableringen en bredde på 10-12 m, men var senest omkring 1600 udvidet til den bredde, den har i dag.<sup>79</sup> I Kattesund er småstenslaget kun set i den vestlige del. Her havde den en bredde på ca. 8 m, men blev allerede senere i middelalderen indsnævret og først i moderne tid udvidet mod nord.<sup>80</sup> Søndergade indtager en særstatus. Udgravningerne viste, at gaden mod vest ved Graven allerede ved anlæggelsen havde den betydelige bredde på op til 20 m.

Et rallag var imidlertid ikke bare at finde inden for byens 1300-tals voldgrav, men også udenfor i Søndergade, Nørregade, Smedegade (fig. 10.6) og Slots-gade (fig. 10.7). Der er ingen sikker tolkning heraf, men der er fremsat forslag om, at også området foran portene blev brolagt fra begyndelsen, eller at byen var tænkt større. Senere undersøgelser har vist, at der i Horsens også findes naturlige geologiske småstenslag direkte over undergrunden.<sup>81</sup> Småstenslaget i Horsens udgør således både en mulig nøgle til forståelsen af byens udvikling, men også en betydelig faldgrube, hvor helheden er sammensat af fragmenter uden sammenhæng og dermed på et forkert grundlag. På trods af usikkerheder, der er forbundet med tolkningen af rallaget, er der ikke siden 1990'erne fremkommet nye iagttagelser, der tillader en ændret tolkning af kloakgravningens noget dristige hovedkonklusion – at det nuværende Torvet og de tre nye gader var resultatet af en ny, centralt udstukket byplan.

I 1990'erne blev det samtidig konkluderet, at vejlagene og dermed byplanen skal dateres til begyndelsen af 1300-tallet. Det var kun i Søndergade og på Torvet, at vejlagene kunne dateres, men da småstensbelæggningerne også var i Nørregade og Kattesund blev de fire opfattet som samtidige.<sup>82</sup>

Dateringskonklusionerne bærer præg af et kompliceret puslespil, hvor de arkæologiske dateringer og historiske kilder er knyttet sammen til en tidslinje, hvor de enkelte elementer har måttet indordne sig. Vigtigste element var voldgraven på det nuværende Torvet. Denne voldgrav blev kædet sammen med den borg, som Erik Menved lod opføre i Horsens i 1313. Da voldgraven var yngre end småstenslaget, måtte dette nødvendigvis være ældre, men fund af fuldsintret stentøj under småstenslaget i Søndergade betød, at småstenslaget måtte være udlagt efter 1300.<sup>83</sup> Samlet set var hændelsesforløbet snært, men muligt.

Godtages præmissen om, at småstenslagene repræsenterer en centralt udstukket byplan, er der i arkæologisk sammenhæng tale om et enestående resultat. Der er ikke tvivl om, at særligt 1200-tallet overalt i Europa bar præg af nye planlagte byer, hvor intet var overladt til tilfældighederne. Bedst kendes disse forhold fra den engelske konge Edward I's regeringstid (1239-1307),<sup>84</sup> mens de danske højmiddelalderlige skiftlige kilder desværre er tavse om emnet. Ikke



desto mindre kan der i en lang række danske købstæder spores gadesystemer, der bærer præg af en nøje byplanlægning og ikke er resultatet af en tilfældig udvikling i middelalderen.

Særligt Køge trækkes ofte frem som et godt dansk eksempel på en planlagt by, men retvinklede gadenet i en lang række andre danske byer vidner om, at der var tale om en udbredt praksis.<sup>85</sup>

Der kendes ingen direkte forbilleder for byplanen i Horsens, men der er peget på flere af de store tyske hansestæder langs Østersøen såsom Stralsund og Rostock.<sup>86</sup> De fælleseuropæiske strømninger kan også være nået til Horsens i kraft af kongens/byherrens nære familiemæssige bånd til Brandenburg, hvor der er flere eksempler på anlagte byer.<sup>87</sup> Som et tidligt eksempel på en regelmæssig by er Neubrandenburg, anlagt i 1248 af Erik Menveds morfar, markgreve Johan.<sup>88</sup>

Uanset hvorfra Horsens-planen kom, er der ikke tvivl om, at alene anlæggelsen af Søndergade og Torvet i den lokale kontekst har været ambitiøs og ressourcekrævende. På trods af den store kraftanstrengelse, der tilsyneladende lå bag anlæggelserne af de nye veje, er der kun få spor efter vedligeholdelsen af dem. Derimod præges de overliggende horisonter af tykke, mørke, nedbrudte gødningslag. Det er først i perioden 1350-1400, der sporadisk ses egentlige brolægninger med trædesten og matrikelmarkering.<sup>89</sup> Ved seneste renovering af Søndergade er det alene det ældste rallag, der er påtruffet samt de overliggende omsatte gødningslag. Det kunne således tyde på, at gaderne efter anlæggelsen mere eller mindre forsvinder i møg.

## Voldgraven

Afgrænsningen af byen markeres nu igen tydeligt af en stor voldgrav (den indre voldgrav fig. 10.8). Denne voldgrav er tilsyneladende bestemmende for byens udstrækning helt ind i renæssancen, hvor bygrænsen muligvis blev udvidet med etableringen af en ny, ydre grav (den ydre voldgrav fig. 10.9).<sup>90</sup> De yngre voldgrave må ikke forveksles med vikingetidens og den tidlige middelalders voldgrave omkring Borgergade, selv om der næsten er et fuldstændigt sammenfald ved Havneallé.

Det afgrænsede byområde udgjorde nu over 12 ha, dvs. en betydelig udvidelse i forhold til de tidligere forhold ved Borgergade, men i national sammenhæng var der endnu tale om en arealmæssigt mindre by.<sup>91</sup>

Dele af det indre voldgravsforløb var i grove træk allerede kendt i slutningen af 1800-tallet, men vores viden om den er siden blevet væsentligt forbedret.<sup>92</sup> Overordnet menes voldgraven i 1300-tallet at udgøre et sammenhængende halvkredsagtigt forløb fra Havneallé i øst over Skolegade, i nord til Graven, i

vest ved åen som byens naturlige grænse mod syd. Det er også den almindelige opfattelse, at det er denne voldgrav, Frederik II i 1581 giver tilladelse til at nedlægge: "Til Borgmestre og Raad i Horsens. Da der i og ved Byen ligger et gammelt Voldsted, som tidligere har gaaet rundt omkring Byen, men nu ikke bruges til andet end til at henlægge Aadsler og anden Urenlighed paa, tillader Kongen dem at overlade de Borgere, der ønsker det, Stykker heraf enten til at sætte Bygning paa eller til Haver, dog skal der svares en rimelig grundskyld heraf til Byen."<sup>93</sup>

Undersøgelserne i 1990'erne viste imidlertid også, "at der gennem resten af middelalderen skete flere forandringer med byens grav. I flere tilfælde kunne det erkendes, at graven var gjort smallere (...)"<sup>94</sup> Senere undersøgelser har kunnet bekræfte disse iagttagelser, men der er samtidig også fremkommet nye resultater, der i nogen grad rykker forståelsen og synliggør den forvirring, der i nogen sammenhænge har været omkring høj- og senmiddelalderens voldgrave i Horsens.

### Voldgravens østlige forløb

Særlig tydeligt kommer det til udtryk mod øst ved Havneallé, hvor to parallelle voldgravsforløb gør krav på betegnelsen "bygrav".

At der her skulle være en voldgrav, havde der siden 1800-tallet været enighed om. Arkæologisk kunne antagelsen bekræftes ved udskiftningen af kloakken i Havneallé i 1991. Undersøgelsens vigtigste resultat var, at kloakken blev gravet på langs af en voldgrav, inden voldgravsforløbet nord for Borberggade drejede mod vest og forsvandt ind under husene. Detaljer om voldgraven er sparsomme, men den menes at have haft en bredde på 8-12 m (A20 fig. 10.A).

Ved rapportskrivningen var det udgravernes overbevisning, at voldgraven i Havneallé var den middelalderlige "bygrav", svarende til den, der blev registreret i Søndergade (se nedenfor). Voldgraven kunne ikke dateres, men efter undersøgelserne var den generelle opfattelse, at voldgravsforløbet måtte være etableret ca. 1350.<sup>95</sup> Det var derfor en stor overraskelse, at der i Borberggade blev fundet et parallelt voldgravsforløb bare 6-7 m længere mod vest (A22 fig. 10.B). Denne voldgrav var smallere og bestod af to faser. En ældre, hvor siden var befæstet med tørv, og en yngre, hvor siden blev støttet af en form for bolværk dendrodateret til 1426 (fig. 6).<sup>96</sup>

Det var ikke muligt at bestemme forholdet mellem de to voldgrave (A22 Borberggade og A20 Havneallé), men det blev antaget, at det var ulogisk, hvis den vestlige/indre grav (A22) skulle være den yngste. Overvejelserne gik derfor på, om der kunne være tale om en dobbelt voldgrav, eller om der havde været en mølle på stedet.<sup>97</sup>

Det vestlige af de to parallelle forløb blev siden 2008 genfundet ca. 60 m syd for Borgergade ud for Klosterkirken (fig. 10.C), og selv om man også her var af den opfattelse, at den mindst 6 m brede og 2,5 m dybe voldgrav var bygget fra 1300-tallet, så skal den nok snarere opfattes som yngre. Opfyldslag i voldgraven er C14-dateret til 1321-1437.<sup>98</sup>

### Voldgravens vestlige forløb

Umiddelbart er voldgravsforholdene mere forståelige mod vest ved Søndergade/Nørregade, hvor der kun kendes ét voldgravsforløb. Voldgraven er her undersøgt ved flere lejligheder (fig. 10.D-H). Syd for Søndergade kendes den kun fra boreprøver, men flere undersøgelser i og nord for Søndergade har vist, at voldgravsforløbet her omtrent er sammenfaldende med matriklerne på Gravens vestside. Nord for Nørregade følger voldgraven nogenlunde fortovet i Smedegade, inden den ved nr. 10 drejer mod øst ind under husrækken.<sup>99</sup>

Voldgravens vestlige forløb havde en bredde på 12 m (Nørregade), men kan have været op til 15 m i Søndergade. At bredden i Søndergade var vanskelig at bestemme skyldes bl.a., at den her slår et "slag" mod vest ca. midt i gaden. Et forhold, der ikke kendes fra andre steder i byen og kan skyldes, at der har været en port.

I både Søndergade, Graven, Nørregade og Smedegade ses samme udvikling: Den tidlige voldgrav reduceres allerede tidligt ved en delvis opfyldning.

Der kendes ikke konstruktioner, der kan knyttes til voldgravens tidligste fase, og også dateringen af den må regnes som usikker. Det ser langt bedre ud for den yngre reducerede fase. Fra 1400-tallet til slutningen af 1500-tallet er dokumenteret primitive bolværker til sikring af kanterne, kraftige afløbsrender fra byens huse og sten- og trækonstruktioner, der har gjort det muligt at passere voldgraven tørskoet.<sup>100</sup> På dette tidspunkt tyder alt på, at voldgravens funktion var at markere byens grænse og lede vand væk.

### Voldgravens sydlige forløb

Som anført ovenfor ses åen traditionelt som byens sydlige afgrænsning, men to steder syd for Søndergade er der set et muligt sydligt voldgravsforløb. Første gang i 1977 ved en mindre undersøgelse syd for Søndergade 48 (fig. 10.I) og senest i 2014 i en serie boreprøver (fig. 10.J). Boreprøverne er vanskelige at tolke sikkert, men de tyder dog på, at der på det sted, hvor en voldgrav kunne forventes, var et ca. 9 m bredt og mindst 0,5 m dybt forløb med en mulig tørveopbygning på nordsiden.<sup>101</sup> Registreringerne er udaterede, og det er uklart, hvordan de skal tolkes i det store billede.

## Voldgravens nordlige forløb

Voldgravens nordlige forløb kendes midt i Skolegade (fig. 10.K), hvor den havde en bredde på op til 20 m. Den i Horsens sammenhæng store bredde kan skyldes, at udflydende vandmættede lag omkring voldgraven slører billedet. Fra Skolegade må voldgraven skulle forbindes i en lige linje med Smedegade 10 i vest, og mod øst må forløbet have svaret til skellet mellem Horsens byjord og markjord, som det kendes fra 1800-tals kort. Rekonstruktionen af det videre forløb har tidligere gået på tværs af Kattesund med retning mod Borbergade/Havneallé-krydset. Registreringer i både Kirkegårdsallé (fig. 10.L) og Hulvej (fig. 10.M) tyder på, at voldgravsforløbet er fortsat længere mod øst, inden det har drejet mod syd og fulgt Havneallé.<sup>102</sup> At der også er en voldgrav på tværs af Kattesund (fig. 10.N), er der ikke tvivl om, men registreringen er vestligere end vist ved tidligere publiceringer,<sup>103</sup> og denne voldgrav skal nok snarere ses i sammenhæng med lokale forhold på Torvet.

## Volden

Særligt spørgsmålet om en tilhørende vold til voldgraven har været en tilbagevendende problematik siden undersøgelserne i 1990'erne. Problemet var, at den store voldgrav i 1300-tallet måtte have haft en tilhørende vold, men udgraverne måtte gang på gang resignere og konkludere, at der ikke var spor efter den. Forklaringen i 1990'erne var, at der kun var sket registreringer, hvor det kunne forventes, at der var en åbning i volden, men det blev samtidig konstateret, at man måtte forestille sig, "at en given vold ville støde helt op til en – formodet – byportbygning, og i så fald burde der formodentlig kunne ses spor i de undersøgte områder". Samt at de nederste lag af en sløjfet vold burde være synlig, fordi "lagene inden for volden i mellemtiden er vokset op..." og "konklusionen af disse iagttagelser må blive, at der sandsynligvis ikke har været en indvendig vold, hvor den nuværende Søndergade passerer voldgraven."<sup>104</sup> Det kunne dog konstateres i Nørregade/Smedegade, at den ældste voldgrav delvist var fyldt op med sandlag fra en mulig nedlagt vold.<sup>105</sup> Det må dog samtidig anføres, at en manglende vold i forbindelse med graven ikke er enestående for Horsens.<sup>106</sup>

## Voldgraven på Torvet

Som ovenfor anført indtager kapellet Skt. Jakob på det nuværende Torvet en central og særlig plads i byen. Er tolkningen af byplanen korrekt, kan kapellets kor have udgjort byens fysiske og mentale centrum, en position der givetvis først blev ophævet, da Valdemar Atterdag donerede kapellet til Antvorskovs prior i 1351.

Stedets særegne position i byens historie blev understreget, da udgravninger i 1990'erne viste, at området omkring kapellet havde været befæstet med en voldgrav i højmiddelalderen. Voldgraven, der var yngre end et småstenslag, kunne følges som et omtrent øst-vest orienteret forløb, der visse steder bare var 6 m syd for kirken (fig. 10.O). Mod vest ved kirkebygningens tårn drejede den mod nord og menes at krydse Nørregade umiddelbart øst for Skolegade (fig. 10.P), mens den angiveligt øst for Torvet har drejet mod nord og krydset Kattesund midt i gaden (fig. 10.N). Den nordlige afgrænsning kendes ikke, men kan muligvis være sammenfaldende med bygraven her. Det befæstede areal anslås således at have været ca. 140x100 m.

På Torvet fremstod voldgraven som en 8-10 m bred og ca. 2 m dyb trugformet nedgravning. Det var udgravernes opfattelse, at voldgraven kun var i én fase, men det kunne samtidig konstateres, at vækstlag på voldgravens sider vidnede om, at de havde været bevoksede, og at den ved flere lejligheder var blevet oprenset (fig. 11.O vest).<sup>107</sup>

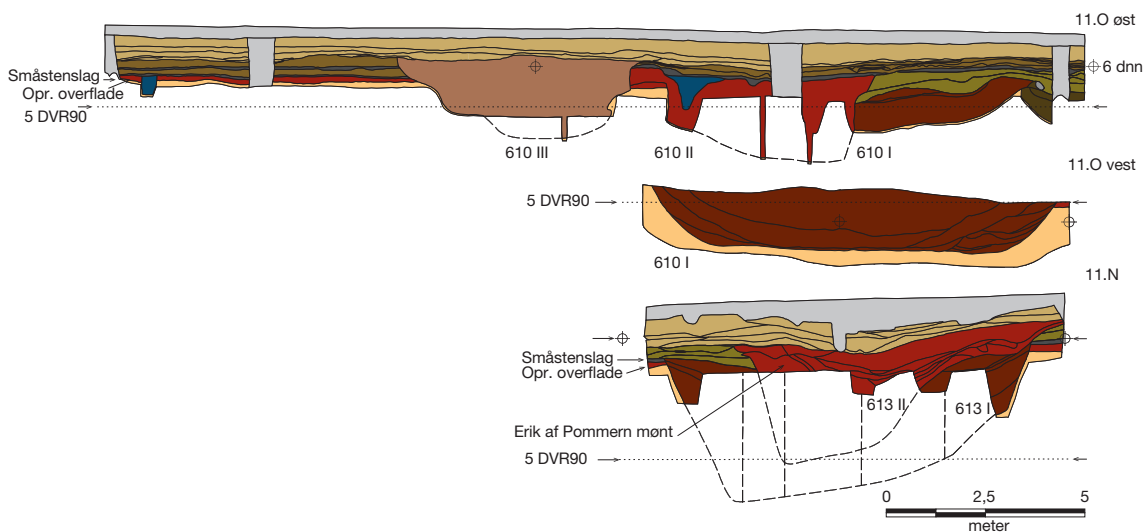


Fig. 11. Voldgrave på Torvet 11.O og i Kattesund 11.N. Bemærk at bundkoterne omtrent er de samme, hvilket betød, at voldgraven i Kattesund var betydeligt dybere end på Torvet pga. det stigende terræn mod nord. 11.O øst og 11.O vest ligger med ca. 15 m's afstand. Voldgravssnittet i Kattesund er set fra syd.

Ditches on the market square (Torvet) 11.O and in Kattesund 11.N. Note that the basal levels are approximately the same, which means that the ditch in Kattesund was significantly deeper than that on the market square due to the rising terrain towards the north. 11.O east and 11.O west lie about 15 m apart. The ditch section in Kattesund is seen from the south.

At befæstningen kan have en mere kompleks udviklingshistorie, end det almindeligvis fremføres, tyder registreringer østligere på Torvet og i Kattesund på. I en kloakprofil øst for hovedundersøgelsen på Torvet var der ikke bare én men tre store nedgravninger (fig. 11.O øst). Tolkningen af disse tre er ikke klar. Den ene (fig. 11.O øst 610 I) kan være identisk med den i hovedundersøgelsen midt på Torvet (fig. 11.O vest).<sup>108</sup> Derimod minder en yngre nedgravningsprofil (fig. 11.O øst 610 II) mere om nedgravningerne til voldgraven i Kattesund (fig. 11.5).

Kattesundvoldgravens ældste fase (fig. 11.N I) var den største. På etableringstidspunktet havde den en bredde på ca. 9 m med meget stejle nedgravningssider og en dybde på 3,6 m. Mod vest var voldgraven ligeledes etableret fra et småstenslag, der her overlejrerede et naturligt muldlag. Småstenslaget på voldgravens østside var erstattet af et sandlag. Efter en periode blev voldgraven fyldt op, og der skete herefter kulturlagstilvækst i området. Periodens længde kendes ikke, men den blev afbrudt, da der blev etableret endnu en voldgrav på samme sted. Den yngre voldgrav (fig. 11.N II) var mindre end den ældre. Bredden blev reduceret til ca. 7 m og dybden til 2,7 m. Også den yngre voldgrav har haft en kort funktionstid og må have udtjent sin rolle i senmiddelalderen. I det yngste opfyldslag er der fundet en Erik af Pommern-mønt og en senmiddelalderlig mønt i den ældste brolægning, der forsejler den nedlagte voldgrav.<sup>109</sup>

Voldgravens vold blev ikke set, men en stolpehulsrække langs voldgravskantens inderside og store sandlag i den opfyldte voldgrav på Torvet og i Kattesund kan være de sidste rester af den.

Adgangen til området inden for voldgraven er muligvis sket fra vest ved Nørregade<sup>110</sup> eller via en passage på tværs af voldgraven, hvor undergrundsandet ikke var gravet væk. Bredden af jordbroen på Torvet var på registreringstidspunktet bare 1,2 til 2 m, og selv om der ikke var spor heraf, må den smalle passage og de stejle sider have betydet, at den har været sikret mod nedskridning. Flere stolpehuller på begge sider af passagen kan muligvis have indgået i befæstning af passagen, men et entydigt mønster er ikke erkendt. Derimod er der ikke tvivl om, at kirkebygningen og voldgrav var tænkt sammen. Passagen var placeret ud for kirkeskibets 4. fag, hvor kirkens syddør også var i begyndelsen af 1300-tallet. Først efter voldgravens nedlæggelse i midten af århundredet blev torvet nyorganiseret, kirkedøren blev flyttet mod øst, og et våbenhus blev opført.<sup>111</sup>

Gennembrydningen af den ældste brolægning, småstenslaget, blev set som et vidnesbyrd om, at voldgraven var etableret i al hast, og dermed skulle ses i sammenhæng med Erik Menveds kampe mod oprørske jyske bønder i 1313,

som bl.a. omtales i Ribeårbog: "1313. Mod de nørrejyske bønder førte kongen en styrke til Horsens, han byggede her en borg og underkuede dem..."<sup>112</sup>

Voldgraven på Torvet blev imidlertid ikke set som den omtalte borg, men derimod som en midlertidig foranstaltning forårsaget af et akut opstået behov. Det var opfattelsen, at befæstningen på Torvet efter en meget kort funktionstid igen blev nedlagt, og borgen ved Bygholm taget i brug (fig. 1.10).<sup>113</sup>

At kæde voldgraven på Torvet sammen med bondeoprøret i 1313 er umiddelbart oplagt, men der mangler endnu naturvidenskabelige beviser for sammenhængen. 1313 var imidlertid ikke den eneste konflikt, der fandt sted ved Horsens i perioden, og ved flere lejligheder var byen et brændpunkt i kampene mellem Danmark og Norge i det sene 1200-tal. Værst gik det til i 1285, hvor byen blev plyndret af den norske stormand Alf Erlingsson.<sup>114</sup>

Det må samtidig anføres, at voldgraven på Torvet måske ikke skal ses isoleret, men i sammenhæng med de øvrige voldgrave fra 1300-tallet. Rundt om i landet findes der en række eksempler på, at borg og by var nært forbundne, så byen udgjorde en del af borgens forsvar og omvendt. Erik Menved udvidede flere eksisterende bynære borge f.eks. Kolding, Kalundborg, Nyborg, Stege mv., og den antageligt nybyggede Borgvold ved Viborg lå ligeledes tæt på byen.<sup>115</sup> Fælles for dem var, at borgen var naturligt beskyttet til den ene side, mens byen dannede et ydre værn til den anden, uden at de to lå alt for tæt.

Topografisk virker stedet midt i Horsens og nedenfor højdedragene, hvorfra den kunne beskydes med katapult, <sup>116</sup> ikke som det oplagte sted at anlægge en ny borg omkring 1300. At det skete alligevel kan være historisk betinget. Kongen havde i forvejen en gård ved det store kapel, der kunne befæstes. Kombinationen af et ydre forsvar rundt om byen og et indre ved kapellet kan have været en brugbar løsning i den aktuelle situation, og befæstningen forblev da også en del af bybilledet i årtier.

Voldgraven omkring Skt. Jakob blev bare en parentes i byens historie, og efter Valdemar Atterdag i 1351 skænker kapellet til johanniterordenen, er den kongelige repræsentation endeligt flyttet ud af byen til Bygholm.<sup>117</sup> Voldgravens sløjfning betød, at der blev anlagt et nyt småstenslag hen over den opfyldte voldgrav, hvorefter området fortsatte som torv middelalderen ud.<sup>118</sup>

## Indenfor voldgraven

Selvom særligt forholdene omkring Kattesund er usikre, så må det antages, at byens ydre rammer ligger fast og er definerende for Horsens' udbredelse middelalderen ud. Udenfor voldgraven er der ud over aktiviteterne ved johanniterklostret øst for byen og Skt. Jørgensgården vest for byen kun få bebyggelsesspor.

Indenfor bygrænsen er den østlige del af 1300-tals byen stadig rig på arkæologiske spor, og det kan nu dokumenteres, at bebyggelsen med sikkerhed bredte sig mod vest. Syd for Torvet og i den østlige del af Søndergade kan der påvises huse i flere faser fra perioden.<sup>119</sup> Det er imidlertid stadig vanskeligt at afgøre, hvor langt bebyggelsen havde bredt sig mod vest og hvor sammenhængende et byområde, der var tale om. Der er ikke tvivl om, at det har taget tid at udfylde de nye rammer. I den vestlige del kan der ikke påvises sikre huse før ind i 1400-tallet,<sup>120</sup> altså angiveligt 100 år efter de ældste spor af den nye byplans vejlag.

## Plan og matrikler

Anses præmissen om, at Horsens vestlige del er et resultat af en centralt bestemt byplan som gyldig, er der i princippet grundlag for at foretage morfologiske analyser og derved komme nærmere den mulige masterplan, som kan være blevet anvendt. For byherren havde det betydning, at de nye byer blev anlagt, så de kunne skabe det største afkast for kongen og hans købmænd. Udlægningen af veje, bygninger og forsvarsværker var derfor ikke ligegyldig.<sup>121</sup>

Morfologiske studier af over 500 år ældre forhold er i sagens natur behæftet med meget store usikkerheder, og de kan ikke alene bero på moderne forhold eller kartografiske oplysninger, her må også arkæologien inddrages. Det vil i Horsens sige voldgraven og matrikelskel.

Der er i Horsens kun få kendte middelaldermatrikler. Bedst er de kendt fra Søndergades nordside, hvor de dog kun kan føres tilbage til begyndelsen af 1400-tallet. Ikke desto mindre er der her en sammenhæng mellem de mere overordnede strukturer og en fast matrikelbredde (fig. 12).

Udgangspunktet for denne sammenhæng kan være fra kapellet Skt. Jakobs kor på det nuværende Torvet. Herfra er der en næsten identisk afstand til voldgraven i Borbergades østende og voldgravene i Søndergade og Nørregade (263-265 m). Med dette centrum udgør det nuværende Torvet planens centrale del, hvad der måske kunne kaldes planens hovedmodul svarende til 73x73 m eller 256 fod à 28,51 cm. Dette stemmer overens med, at der ved en formodet rebning kan være anvendt en såkaldt jysk fod på mellem 28 og 28,5 cm.<sup>122</sup> Byens samlede længde mellem gravenes indersider udgjorde syv af disse moduler svarende til 511 m eller 896 alen. I Søndergade var hvert af disse hovedmoduler igen opdelt i otte matrikler, hver med en bredde af 9,125 m eller 16 alen, der gjorde plads til 24 smalle grunde.

Dybden på matriklerne er ikke kendt arkæologisk, og den trapezoide Nørregade/Søndergade-karré betyder, at målene her må have varieret. Nogle af matriklerne kan, som det var tilfældet i 1800-tallet og eksemplificeret på fig. 12, have haft en længde på ca. fem gange bredden.





Fig. 12. Byplan. Angivelse af mål og strukturer i Horsens. Grundmodul er 9,125 m, dvs. 24 fod af 28,51 m. Matrikler 9,125 m (blå streg); Moduler  $8 \times 9,125 = 73$  m (rød streg); Byens længde ( $7 \times 8 = 56 \times 9,125 =$ ) 511 m; Indre cirkel:  $10 \times 9,125 = 91,25$  m; Ydre cirkel:  $30 \times 9,125 = 273,75$  m.

Town plan: Dimensions and structures in Horsens. The basic module is 9.125 m, i.e. 24 feet of 28.51 m. Plot size 9.125 m (blue line); Modules  $8 \times 9.125 = 73$  m (red line); Town's length ( $7 \times 8 = 56 \times 9.125 =$ ) 511 m; Inner circle:  $10 \times 9.125 = 91.25$  m; Outer circle:  $30 \times 9.125 = 273.75$  m.

Mål	Meter	Alen	Fod
Hovedmodul	73	128	256
Matrikelbredde (1:8)	9,125	16	32

Matrikelinddeling har senest siden begyndelsen af 1400-tallet været bemærkelsesværdig fast. Særligt på nordsiden af Søndergade mod vest er der endnu i dag et stort sammenfald mellem de eksisterende matrikelskel og de rekonstruerede. Handel har imidlertid betydet, at matriklerne gradvist ændrede sig. F.eks. blev de oprindeligt små matrikler i Søndergade 35 allerede i middelalderen samlet til en større.<sup>123</sup>

For Borgergades, Nørregades og Søndergades sydside er matriklerne meget dårligt kendt arkæologisk, og ses der alene på matrikelsituationen i slutningen af 1800-tallet, kan der ikke påvises de samme systemer som på Søndergades nordside.

Den morfologiske analyse peger på, at der er en sammenhæng mellem byens plan, i hvert fald i dele af byen, og anvendelsen af faste mål. Men her bliver forklaringsmodellerne usikre, fordi det ikke er muligt direkte at kæde matriklerne sammen med gaderne. Problemet er, at den formodede nye byplan består af tre elementer, der er indbyrdes forbudne, men ikke med sikkerhed sammenkædelige: 1. De nye gader og torv. 2. Voldgrav, der ikke respekterer de ældste vejlag. 3. Matriklerne, der nøje hænger sammen med 1 og 2, men som endnu ikke kan føres længere tilbage end det tidlige 1400-tal.

I princippet betyder det, at udviklingen i den vestlige del af byen er mere kompliceret, end vi forstår, og den måske i virkeligheden skal opsplittes i flere faser. Fælles for faserne er, at de tager udgangspunkt i en grundstruktur, der måske skal placeres omkring 1300, men i princippet også kan være ældre.

Kongen må opfattes som ansvarlig for den nye byplan eller grundstruktur. Hvorvidt småstenslaget i vejene også var en del af den tidlige plan må regnes som usikkert, men sandsynligt. Vi må også tro, at det var kongen, der senere, med udgangspunkt i den eksisterende byplan, befæstede byen og samtidig også kongens gård ved kapellet.

Det må samtidig anses som sandsynligt, at der omkring 1351, i forbindelse med kongens donation af Skt. Jakob og Vor Frue til johanniterordenen, sker et skifte i byens organisering. Byens råd bliver gradvist mere synlig i de skriftlige kilder i løbet af 1300-tallet, og rådet manifesterer muligvis sin position ved opførelse af et rådhus på Torvet foran kapellet omkring 1350.<sup>124</sup> Byens reducerede voldgrave skal antageligt også ses i netop denne kontekst. Det oprindelige behov for et forsvarsanlæg ved byen forsvandt med kongen, og i stedet kom voldgraven nu blot til at tjene som en markering af byens grænse. Om også matrikelstrukturen ved Søndergade skal ses som et resultat af ny organisering, eller om den har rødder, der går tilbage til den tidlige byplan, er imidlertid uklart.

## Afslutning

I artiklen er det forsøgt at give et indblik i den tidlige udvikling i en af landets ældre købstæder, som den giver sig til kende i det arkæologiske materiale. Der er inddraget publicerede og upublicerede kilder, men med ganske få undtagelser er der tale om viden indsamlet inden for de seneste 30 år.

Materialet er endnu meget fragmenteret, og der er uden tvivl i mange sammenhænge flere tolkningsmuligheder. Det er samtidig et væsentligt problem, at der endnu kun er få sikre dateringsmæssige holdepunkter.

Der mangler endnu viden om, hvilken status de ældste dele af vikingetidens Horsens havde, og hvornår man kan tale om, at Horsens var en by. Men registreringerne i Borgergade- og Ole Worms Gade-området og særligt sammenfaldet mellem voldgrave langs Havneallé vidner om, at der i Horsens var en kontinuitet i bebyggelsen og organiseringen, der trækker tråde tilbage i vikingetiden.

I dette arbejdet har det været vigtigt at bestemme byens ydre rammer i ældre tid. Det er dermed forsøgt at skabe et så godt grundlag som muligt for det videre arbejde. Det er endnu et åbent spørgsmål, i hvor høj grad voldgravene definerede byens egentlige udstrækning. Hvordan skal de få arkæologiske spor uden for voldgraven tolkes? Var der tale om "forstadsbebyggelser", som også er kendt fra andre byer, og hvordan var de indbyrdes relationer over tid?

Inden for voldgravene mangler der endnu viden om byens organisering. Fra højmiddelalderen og frem foregik en stor del af handlen tydeligvis på Torvet, men det er stadig ikke afklaret, hvor håndværkerne havde deres værksteder gennem hele perioden.

De arkæologiske undersøgelser tegner i store træk et billede af en by, hvis udvikling er betinget af centralt bestemte reguleringer, planer og strukturer, og der er ikke meget, der tyder på, at byen fik lov til at udvikle sig tilfældigt. Behov og tendenser har ændret sig i løbet af middelalderen, men de afgørende ændringer er kommet fra centralt hold.

Kongemagtens indflydelse må have haft en grundlæggende betydning for byens udvikling i den første del af middelalderen, og tilstedeværelsen kan både ses direkte og indirekte. Derimod kan der i løbet af 1300-tallet være sket et skifte, der betød, at kongemagtens direkte indflydelse blev reduceret til fordel for byens råd. Rådet manifesterede antageligt sin position omkring 1350 ved opførelse af et rådhus på det nuværende Torvet. Rådet kan endvidere i 1400-tallet også have været ansvarlig for, at voldgravene blev tilpasset byens behov, og at en ny matrikulering fandt sted i dele af byen. Men uanset hvornår disse tiltag skete, så var de indpasset i systemer med udgangspunkt i højmiddelalderens byplanlægning.

Udviklingen i Horsens er ikke særegen. På samme måde som byer kopierede andre byers stadsret, så må udviklingen på det fysiske plan også være et resultat af erfaringer hentet andre steder fra.

## NOTER

Projektet og artiklen er udarbejdet med støtte fra Slots- og Kulturstyrelsens pulje til Styrkelse af forskerkompetencer som et led i Museum Horsens forskningsstrategi.

Alle artiklens illustrationer er udført af forfatteren. Alle kort er bearbejdet af Martin Erik Olsen.

1. Schiørring 1993, s. 248f.
2. Middelalderbyen 1977, s. 12.
3. Roesdahl 1976; Andreasen et al. 1977.
4. Middelalderbyen 1977, s. 3; Schiørring 1980, s. 25f.; Madsen 1982 (HOM1699); Fenger et al. 1982.
5. Knudsen et al. 1992; Mikkelsen et al. 1995; Larsen 1995; Larsen 1996; Schiørring 1998 og Schiørring 2000.
6. De to kirkegårdsudgravninger har været ledet af henholdsvis Marie Foged Klemensen i 2007-2009 og Christoffer Grønfeldt Petersens 2006-2008.
7. Klosterkirken: 1999, 2000, 2001; Borgergade/Kattesund: 2007, 2008.
8. Kaul 1985.
9. Broen lå i krydset mellem Hospitalsgade og Løvenørns-gade. Vadedstedet omtales i et særtryk af Horsens Avis i 1942 af J.K. Jensen (Kort 50 i Projekt Middelalderbyen).
10. Skolegade HOM629; vest for Smedegade HOM626, HOM1467; i Smedegade HOM3163. Dammene menes at stamme fra 15-1700-tallet.
11. HOM606, rapport J.S. Jensen, s. 4f.
12. Naturlige tynde småstenslag direkte over undergrunden er set flere steder i byen. F.eks. i Søndergade 44 vest for Torvet, hvor laget blev brudt af en lille grube fra stenalderen. Søndergade: HOM2439 etape 1, rapport F. Callesen 2009, s. 9; og muligvis også HOM1941, rapport A. Kjærgård 2004, s. 3. Andre steder er småstenslagene påført enten direkte oven på et afgravet undergrundsniveau, f.eks. syd for Kattesund, hvor pollen- og makrofossilundersøgelser har vist, at laget ikke var naturligt. Borgergade: HOM604 (A118), Kattesund: HOM2292, rapport s. 12 og A. Moltsen, NOK-rapport nr. 33-2007.
13. 1729 opmålingerne er gengivet i Bay 1982, s. 134.
14. Ferskvandsaflejringer og vådbundslag er registreret mod øst i Klostergyde: Schiørring, AUD 1990, s. 288; Kristensen 2016, s. 39f. Badstuestræde: HOM1025, rapport A.H. Nielsen 1997, s. 1f. Fugholm: HOM1154, rapport A. Kjærgård 1998, s. 2f. I den sydlige ende af Fugholm er der brune vådbundslag indtil ca. 35 m nord for Åboulevarden, hvor antageligt afgravede undergrundslag påtræffes. Undergrund og terrænstigninger ved Klosterkirken: HOM1272, F. Vestergaard 2012, s. 14; Kristensen 2016, s. 47. Undergrund i Felt M blev registreret i kote 3,25 DNN, og faldt herfra kraftigt mod syd. Åen er her så nært sit udløb, at vandspejlet må have været ganske nær havspejlet. Fugholm: HOM1154, rapport A. Kjærgård 1998, s. 2f.
15. Syd for den nuværende Ole Worms Gade lå åbrinken i middelalderen også nordligere end i 1818, men gennem gradvise opfyldninger efter år 1200 flyttedes den ca. 23 m mod syd. HOM1649, rapport E.M. Klemensen 2011, s. 5.
16. HOM1154, rapport A. Kjærgård 1998, s. 2f.
17. HOM1025, rapport A.H. Nielsen 1997, s. 1f.
18. Schiørring, AUD 1990, s. 288; Kristensen 2016, s. 39f.

19. Kristensen 2016, s. 48.
20. Bay 1982, s. 134.
21. En tørveopbygning i baggården nord for Borberggade ved Havneallé er dog foreslået som en del af vandmølle. HOM604, rapport H. Mikkelsens 1991.
22. Andreasen et al. 1977, s. 54; Bay 1982, s. 9; Knudsen et al. 1992, s. 10.
23. HOM604, rapport H. Mikkelsen 1991. Det fremgår klart af notesbøger og beretning, at udgraverne havde mere end nok at gøre med at følge med og sikre de arkæologiske spor. Arbejdsvilkårene betød også, at et målesystem ikke blev udarbejdet. Det har efterfølgende kun været muligt at indplacere registreringen omtrentligt i det udarbejdede GIS-lag.
24. HOM604, rapport H. Mikkelsen 1991. Det østligste grubehus, nr. 6, er registreret ud for skellet mellem nr. Borberggade 13 og 15, dvs. omtrent ud for Badstuestræde. Grubehusenes formodede mål l.xbr. i cm: Hus 1 A349 336x?; Hus 2 A355 586x?; Hus 3 A392 ?x204; Hus 4 A483 min 283x?; Hus 5 A700?x240; Hus 6 A806 ?x?.
25. Voldgraven er registreret to steder langs Fugholms østside: HOM99, rapport H. Mikkelsen 1988; Roesdahl 1977. I og nord for Borberggade HOM604, rapport H. Mikkelsen 1991.
26. HOM604, rapport H. Mikkelsen 1991, s. 6.
27. HOM99, rapport H. Mikkelsen 1988, s. 2f. HOM604, rapport H. Mikkelsen 1991. Tanken om, at Fugholm skulle være en naturlig slugt, fremføres desuden i Roesdahl 1977, s. 117; Schiørring 2000, s. 119: "Om denne bebyggelse har været befæstet, kunne udgravningen ikke godtgøre, men et naturligt værn blev påvist lige vest for grubehusene. Her udgravedes en ... naturlig rende, der løb langs gaden Fugholms østside og på tværs af Borberggade. Renden har i vikingetiden været vandfyldt og fået sit vand fra de kildeholdige bakker nord for Horsens". I Kattesund nordfor Fugholm er der fundet et ca. 1,5 m bredt vandløb, der var ældre end ca. 1300. HOM609, A47.
28. HOM1272, bygherrerapport C.G. Petersen 2007; HOM1272, rapport F. Vestergaard 2012, s. 30.
29. Voldgrav I: AAR13056 (A2801, X3158, Løn), 656-773 e.Kr. ( $\sigma 2$  1311 $\pm$ 30); AAR13057 (A2870, X3159, bøg), 778-905 e. Kr. ( $\sigma 2$  1156 $\pm$ 29). Palisaderække: AAR13055 (A2840, X3142, hassel), 762-892 e. Kr. ( $\sigma 2$  1213 $\pm$ 33); AAR13058 (A2842, X3141, hassel), 765-887 e. Kr. ( $\sigma 2$  1219 $\pm$ 29). AMS Report299, AAU.
30. Problematikker og muligheder omkring datering af forsvarsværker i vikingetiden er beskrevet i Croix et al. 2019. I Horsens er der på nuværende tidspunkt kun C14-dateringerne, og det er ikke muligt gennem inddragelse af flere dateringstyper at komme voldgravens etablering nærmere, som det kendes fra Bayesian-modellen.
31. HOM2292, Rapport 2007.
32. Aalborg: ca. 6,9 ha. En voldgrav med nogenlunde samme dimensioner synes i Aalborg at skulle dateres til 875-975 e.Kr., jf. Jensen 2017, s. 16, 54. Aarhus: ca. 6 ha. Volden formodes anlagt i begyndelsen af 900-tallet, jf. Jantzen 2013, s. 62ff.
33. HOM2040, HOM2270, HOM2292, HOM2409, HOM3471.
34. HOM1272, bygherrerapport C.G. Petersen 2007.
35. Larsen 1995, s. 40f og note 108; HOM610, rapport uden forfatter og år; Schiørring 2000, s. 123f.

36. HOM612. Se yderligere om vikingetidsgravpladsen i Schiørring 2000, s. 118ff. HOM2397 Søndergade 43.
37. Ole Worms Gade: HOM1649, rapport E.M. Klemensen 2011. I baggårdene øst for Ole Worms Gade: HOM1697, rapport E.M. Klemensen 2008 og i Stjernholmegade øst for Gersdorffsgade: HOM2858, rapport E.M. Klemensen 2011. Grubehusenes formodede mål l.xbr. i cm: HOM1697 A66 280x?; HOM1649 A720 360x?; HOM1649 A706 min 250x?; HOM2858 A22 min 236x?
38. HOM2858, Report 15275/19 on C-14 dating in the Poznań Radiocarbon Laboratory. HOM2858 21.2A 771-903 e.Kr. ( $\sigma_2$  1170 $\pm$ 30). HOM2858 21.2B 661-777 e.Kr. ( $\sigma_2$  1275 $\pm$ 30).
39. Schørring 2000, s. 118.
40. Kristensen et al. 2016, s. 37ff. Tamdrup og vikingetidssammenhængene diskuteres i Pagh 2016, s. 115f.
41. Henriksen et al., s. 21ff.
42. Birkeland 1954, s. 73. På den danske halvø optræder foruden *horshont*, *karis* (Horsens) også *snislua* (Slesvig), *landuina* (Kolding) og *Uanslanam* (Lolland).
43. Christensen 1998, s. 124.
44. HOM1272, F. Vestergaard 2012, s. 31. Fund: HOM1272, keramik X3193 og langtandet kam X3191. C14-dateringer af voldgrav II, HOM1272: AAR15535 (A2978, X3179, bøg), 1029-1155 e.Kr. ( $\sigma_2$  942 $\pm$ 22); AAR15538 (A2978, X3246, bøg), 1030-1173 e.Kr. ( $\sigma_2$  920 $\pm$ 25); AAR15537 (A2936, X3242, ubestemt), 1076-1155 e.Kr. ( $\sigma_2$  964 $\pm$ 23). AMS Report689, AAU.
45. Voldgraven er registreret to steder langs Fugholms østside: HOM99, rapport H. Mikkelsen 1988; Roesdahl 1977. I og nord for Borgergade HOM604, rapport H. Mikkelsen 1991.
46. HOM604, rapport H. Mikkelsen 1991, s. 6.
47. HOM604, rapport H. Mikkelsen 1991, s. 8. Wormianum rapport 445.
48. HOM99, rapport H. Mikkelsen 1988, A52. Wormianum rapport 357.
49. HOM604. Af notesbøgerne fremgår det imidlertid også, at arkæologerne havde vanskeligt ved at følge med, særligt i den vestlige del af Borgergade ved Fugholm. Her gravede entreprenøren store mængder tømmer op samtidig med, at der skulle registreres et grubehus og et senmiddelalderligt stenhus. I den forbindelse påkalder de to store kulturlag A587 og A588 sig særlig interesse. På tegningen afsluttes de mod øst brat af stenhuset med fuld kælder (A555), opført ca. 1400 og nedbrudt ca. 200 år senere. Mod vest afgrænses A588 af nedgravningerne A591 og A592. Særligt den sidste er vigtig, fordi den sammen med to vest for stående stolper A599 og A598 synes at udgøre en ændring i lagenes sammensætning. Mod denne tolkning taler, at det underliggende lag A587 er tegnet som om, det fortsætter betydeligt længere mod vest og endnu vestligere i form af A606. Beskrivelse: A587: "Brunt/mørkt, let sandet lag, som antageligt hovedsageligt består af omdannet træ. Flere steder er laget nærmest som spagnum, enkelte steder er der pletter med gråt ler. A588: Fylden er som A587, blot er der her blandet større mængder af gråt ler og pletter af kalk. Desuden ses rester af en konstruktion med træ og sten, A589." Konstruktionen (A589) er ifølge rapporten et plankeværk fra o. 1225.
50. HOM604, rapport H. Mikkelsen 1991.
51. HOM505, rapport, s. 12. Schiørring 2000, s. 125f; Wormianum rapport 438: A130a og A130b: efter 1137; A130c: ca. 1170.

52. HOM3163, rapport F. Callesen; Wormianum rapport 2458. Vedbestemmelser af syv prøver. Fem af bøg lod sig ikke bestemme. To prøver var af eg, men kun den ene lod sig datere. ca. 1153±11 år. Den senmiddelalderlige brønd HOM2168.
53. For redegørelse, se DK 2005 b note 1.
54. I rapportererne anføres ca. 9400 m<sup>2</sup>. HOM1649, rapport M. Klemensen 2011, s. 11; HOM1697, rapport M. Klemensen 2008, s. 10.
55. Nyborg 2004, s. 139ff. Sognekirken omtales i forbindelse med en 67 år ældre omtale af Valdemar Atterdags donation af Vor Frue Kirke og Skt. Jakob Kapel til prioren i Antvorskov. Forholdene er grundigt gennemgået i DK 2004, s. 5348 med tilhørende noter.
56. Det er desuden fremført, at det er sandsynligt, at byen kan have haft to sogne i Kristensen et al. 2016, s. 207. Om begravelser under Gl. Rådhus, se nedenfor. Omtale af bygningsdetaljer i Klosterkirken, der kan stamme fra andre kirker, findes i Madsen 1982, s. 15; DK 2005 a, s. 5745; Om en mulig forgænger for Vor Frelser, se DK 2004, s. 5400. Døbefonte, se HOM1649, rapport E.M. Klemensen 2011 og DK 2005 a, s. 5792 og HOM907, Nørregade 32-34.
57. I landets tidligste byer lå kirken på afstand af byen, men fra slutningen af 900-tallet kommer den til at ligge centralt i byen. F.eks. Aalborg, Viborg, Odense mv, jf. Kristensen et al. 2016, s. 52.
58. Nyborg 2004, s. 141.
59. Kristensen et al. 2016, s. 77 (Viborg), s. 69 (Horsens). Jantzen 2013, s. 35ff (Aarhus).
60. Hauberg 1906, 314f.
61. Bybefæstninger i den tidlige middelalder, primært 1100-tallets anden fjerdedel ses i de mest betydningsfulde byer og knyttes til bispemagten eller kongemagten, hvor de primært placerer sig i 1100-tallets anden fjerdedel, Kosior 2011, s. 80.
62. Viborg: Sct. Mogens Gade 6 m bred og 1,6 m dyb, Kristensen 1987, s. 33. Roskilde: over 10 m bred, Kristensen 2016, s. 77. Aarhus: Voldgraven til Vold I blev i Mejlgade registreret som en 3 m bred og 1 m dyb grøft. Vold I dateres i Aarhus til o. 900, Jantzen 2013, s. 63ff.
63. Poulsen 2011, s. 81.
64. Kristensen et al. 2016, s. 117.
65. Borgergade: HOM2337, rapport N. Holm Bentsen 2008; HOM99, rapport H. Mikkelsen 1988. Kattesund: HOM2270, rapport F. Vestergaard 2008.
66. F.eks. i Søndergade HOM612.
67. I huset er der fundet en mønt fra Erik Klippings regeringstid (1259-1286), HOM601, rapport H. Mikkelsen 1993; Simonsen 1926.
68. Historikken og den alternative tolkning er for nyligt fremlagt i Danmarks Kirker DK 2005 b, s. 6145f.
69. HOM612, HOM3439 etape 4, rapport D.D. Andersen.
70. DK 2004, s. 5368.
71. Der er dog efterretninger om kistebegravelser ved Nørregade nord for kirken i 1800-tallet, Fabricius 1879, s. 21, note 80. Bemærk at det tilsyneladende er i kort afstand herfra, at der er fundet en højstatus ring fra romersk jernalder C3. HOM2603.
72. DK 2005 a, s. 5653. Undersøgelsernes resultater er samlet i Kristensen 2016.

73. Kristensen 2016, s. 48 og DK 2005 a, s. 5662.
74. Klosters bygningshistorie er indgående behandlet i Kristensen 2016. Hypokausten er C14-dateret til midten af 1300-tallet. HOM1272, AAR15531 (A2244, X2075, ask), 1310-1361 ( $\sigma 2 571 \pm 23$ ), AMS Report 689, AAU.
75. HOM2834, rapport D.H. Christensen 2013. Ved byggearbejder er der også tidligere påtruffet begravelse, DK 2005 b, s. 6147f.
76. Udviklingen fortsatte i nyere tid. I 1794 hedder det: Klosterkirken lå *ganske afsides på den ene ende af byen mod stranden*, DK 2005 a, s. 5657.
77. Rallaget blev registreret i Nørregade, Kattesund, Gavlgade, Søndergade, Torvet og Rædersgade, HOM607, HOM608, HOM610, HOM611, HOM612, HOM615, HOM616, HOM617. Rallaget stratigrafisk dateret til efter 1300 på baggrund af ældre gruber med stentøj, HOM612 III, rapport H. Mikkelsen, s. 2.
78. Koch 2000, s. 248f.
79. HOM607, rapport J. Smidt Jensen uden år.
80. HOM613, rapport; HOM2270, rapport 2008, F. Callesen; HOM3163, rapport 2019, F. Callesen.
81. En diskussion af, hvordan rallagets tilstedeværelse vest for graven skal tolkes, findes i rapporten for HOM616, rapport H. Mikkelsen. Om de to faser i Søndergade: HOM612 III, rapport H. Mikkelsen. Rallaget i Smedegade: HOM618, Slotsgade: HOM2034 rapport E.M. Klemensen 2011.
82. I Nørregade fremkom der ingen fund i forbindelse med det ældste vejlag, og umiddelbart daterede udgraverne fasen til o. 1400, en datering der ifølge rapporten imidlertid blev ændret til o. 1300 på baggrund af resultaterne i Søndergade og på Torvet. HOM607, Rapport uden år, s. 2f.
83. HOM612 III, H. Mikkelsen rapport u. år; Larsen 1995, s. 22f. En gennemgang af møntfund i de forskellige faser viser, at der i nogle sammenhænge må være sket en sammenblanding af lag i forbindelse med de arkæologiske undersøgelser, Larsen 1995 s. 111ff.
84. En udførlig gennemgang af Edward I's planlagte byer findes i Beresford 1967.
85. Kristensen et al. 2016, s. 132f. Danske studier kendes bl.a. fra Roskilde, Helsingør og Assens, jf. Gasiorowski 1975; Gasiorowski 1979; Hansen 1976.
86. Schiørring 2000, s. 134f.
87. Om de ægteskabelige relationer med Brandenburg og dronning Agnes' indflydelse på Erik Menveds tidlige regeringstid, se Olesen 2018 og Hørby 1977.
88. Anlagt af ridder Herbord, Hall 1978, 133ff; Rasmussen 1949, s. 17.
89. Koch 2000, s. 253ff og 269f.
90. Det ydre forløb, Havneallé, Kildegade, Smedegade, er det dårligst registrerede og udateret, men formodes at være senmiddelalderligt eller renaissance. Dette forløbs primære opgave kan have været at lede vand fra bakkerne uden om byen og måske forsyne fiskedamme vest for Smedegade med vand. Tolkning fremført i HOM626, rapport A.H. Nielsen 1994.
91. F.eks. udgjorde København i samme periode 70 ha, Kosior 2011, s. 83.
92. Fabricius 1879, 9f; Andreassen et al. 1977, s. 50; Knudsen et al. 1992, s. 21; Schiørring 1980, s. 28.
93. KancBrevb 1580-83, s. 277.
94. Schiørring 2000, s. 133.



95. HOM604, rapport H. Mikkelsen uden år. Den generelle datering: Mikkelsen et al. 1995, s. 8f; Knudsen 1992, s. 23 og Schiørring 2000, s. 133, samt HOM612 III, rapport H. Mikkelsen s. 10.
96. HOM605 Havneallé, rapport H. Mikkelsen 1991, s.1; HOM604 Borberggade, rapport H. Mikkelsen, rapport 1991, s.11. Den østlige voldgrav HOM604, A20. Den vestlige HOM604, A22. HOM604, A23X5; Wormianum rapport 445.
97. HOM604, rapport H. Mikkelsens 1991.
98. HOM1272, F. Vestergaard 2012, s. 31f. C14-dateringer af voldgrav III: AAR15534 (A2927, X3174, ask) 1391-1437 e.Kr ( $\sigma 2 535 \pm 25$ ), AMS rapport 689, AAU.
99. Søndergade: HOM612 II, H. Mikkelsen; HOM3439, D.D. Andersen; HOM3553, D.D. Andersen. Graven HOM2302, rapport F. Vestergaard 2007, s. 5f. Nørregade HOM603, H. Mikkelsen. Smedegade: HOM618, rapport A.H. Thomsen 2014, s. 5f og HOM3163. Boreprøver fra matrikel 585a, Madsen 1982, s.34, men der er ikke lavet boreprøver på matrikel 585b og 585c.
100. Nørregade: HOM603; Graven: HOM3202 (A10, A12); Smedegade: HOM618; HOM3163, st. 70; Søndergade: HOM612II; HOM612IV.
101. Søndergade: Madsen 1982, s. 37; Torvet: HOM3082, rapport L. Paghs 2014, s. 19f
102. Skolegade: HOM629; Kirkegårdsallé: HOM3163 st. 60; Hulvej: HOM609, notesbog A2. Er nedgravningerne i Kirkegårdsallé og Hulvej dele af en voldgrav, kan de også skulle ses i sammenhæng med den ydre voldgrav langs Kildegade.
103. Der er ved gennemgang af Kattesund-undersøgelserne ikke påtruffet dokumentation for, at der her skulle have været en voldgrav. Rekonstruktionen må bygge på ældre kilder.
104. Volddiskussion: HOM601, HOM603, HOM604, HOM607, HOM609, HOM612 samt citat fra HOM619. Der er ikke siden kommet en afklaring af problematikken. Kun kunne en mindre undersøgelse i Søndergade i 2019 bekræfte billedet af en manglende vold, HOM3439 etape 2.
105. HOM603, rapport NN, s. 3, A90-92, A96.
106. Kosior 2011, s. 84.
107. Voldgraven er beskrevet i HOM610, rapport J. Smidt Jensen uden år
108. Kloaksnittet blev gravet, før voldgraven syd for kirken var kendt. Nedgravningerne blev på registreringstidspunktet tolket som gruber, men det tilføjes, at de måtte strække sig et godt stykke mod øst og mod øst og vest (A37 øst, A45 øst og vest, HOM610, anlægsbeskrivelser). Der er ikke tvivl om, at den ene af nedgravningerne var identisk med voldgraven på Torvet.
109. HOM613 rapport uden navn og år, s. 4f. Voldgrav I: Erik af Pommern mønt (X1); to mønter fra senmiddelalder er fundet i det ældste brolægningsslag over voldgrav I X19 og laget under X2.
110. HOM607, rapport J. Smidt Jensen uden år, s. 4f.
111. DKK 2004 s. 5445
112. Ribeårbogen her gengivet efter Jørgensen 1927, s. 37. Kampene beskrives i Rasmussen 1988.
113. HOM610 Rapport, s. 9ff; Schiørring 2000, s. 126f.
114. Senere blev en ridder Svend Friis sammen med to andre taget til fange i byen, Hørby 1977, s. 82ff.

115. Jaubert 1990, s. 220. Stege: Finderup et al. 2005, s. 225 f. Viborg: Jørgensen 1927, s. 38; Kristensen 1998, s. 18. Kolding: Jørgensen 1927, s. 38. Se desuden Kosior 2011, s. 86.
116. I Etting 2010 redegøres for borgenes placering og konstruktion, se s. 152ff.
117. Bygholm omtales første gang 6/11 1333 (Åhusb 1428-c. 1450) *Byugholm* (www.digdag.dk). Arkæologisk kan borgen dog ikke føres længere tilbage end ca. 1430. Esben K. Hansen: *Bygholm Voldsted*, upubliceret manuskript.
118. Yderligere beskrivelse, se Schiørring 2000.
119. Søndergade: HOM2439, rapport F. Callesen 2009; Torvet: HOM3082, rapport L. Pagh 2014.
120. HOM2428, rapport F. Callesen 2012.
121. Beresford 1967, s. 3 og 14.
122. Jf. Nielsen et al. 1983, s. 48.
123. HOM2428, rapport F. Callesen 2012; HOM2095, rapport F. Callesen 2009.
124. Schiørring 2000, s. 138f.

## LITTERATUR

- Andreasen, Claus, Thomas W. Lassen, Per Kristian Madsen og Ole Schiørring 1977: Horsens – en middelalderbys udvikling. *hikuin* 3, s. 41-58.
- Bay, Svend Aage 1982: *Horsens historie indtil 1837*. Horsens.
- Beresford, Maurice 1967: *New towns of the Middle Ages. Town Plantation in England, Wales, and Gascony*. New York.
- Birkeland, Harris 1954: *Nordens historie i middelalderen etter arabiske kilder*. Oslo.
- Christensen, Karen M.B. 1998: Genstande og affald af knogle og tak. I: J. Hjermand, M. Iversen, H.K. Krisensen (red.): *Viborg Sønderø 1000-1300. Byarkæologiske undersøgelser 1981 og 1984-85*. Højbjerg, s. 123-156.
- Croix, Sarah, Olav Elias Gundersen, Søren M. Kristiansen, Jesper Olsen, Søren M. Sindbæk, Morten Søvsø 2019: Dating earthwork fortifications: Integrating five dating methods in Viking-age Ribe, Denmark. *Journal of Archaeological Science. Reports* 26.
- DK 2004: Vor Frelser Kirke. *Danmarks Kirker*, Århus Amt, bd. 10, hæfte 55-57, København.
- DK 2005 a: Klosterkirken. *Danmarks Kirker*, Århus Amt, bd. 10, hæfte 58-61, København.
- DK 2005 b: Nyere kirker, kirkegårde, †Kirker. *Danmarks Kirker*, Århus Amt, bd. 10, hæfte 62, København.
- Etting, Vivian 2010: *The Royal Castles of Denmark during the 14th century*. København.
- Fabricius, O. 1879: *Horsens Kjøbstads Beskrivelse og Historie*. Odense.
- Fenger, Ole, Bodil Møller Knudsen og Helle Reinholdt 1982: "I være have": om ret til hus og jord i middelalderbyen: rapport om registrering af kilder vedrørende adkomst til fast ejendom på grundlag af det i projekt "Middelalderbyen" indsamlede materiale fra ti danske byer. Aarhus.
- Finderup, Thomas og Henriette Rensbro 2005: Træværk fra Stege Borg. Håndværk, teknologi og ressourcer i 1314, *Kuml*, s. 225-268.

- Gasiorowski, Eugeniusz 1975: Helsingør – Erik af Pommerns by. *Arkitekten*, årgang 77, 1975, s. 400-402.
- Gasiorowski, Eugeniusz 1979: Roskilde Algade i middelalderen. I: F.A. Birkebæk (red.): *13 bidrag til Roskilde by og egn's historie. Udg. i anledning af Roskilde Museum's 50 års jubilæum*. Roskilde, s. 187-211.
- Hall, Thomas 1978: *Mittelalterliche Stadtgrundrisse. Versuch einer Übersicht der Entwicklung in Deutschland und Frankreich*. Stockholm.
- Hansen, Viggo 1976: The pre-industrial City of Denmark. *Geografisk Tidsskrift*, bind 75, 1976, s. 51-57.
- Hauberg, Peter C. 1906: *Danmarks Myntvæsen i Tidsrummet 1146-1241*. København, s. 311-382.
- Henriksen, Mogens Bo & Mads Runge 2018: The origins of Odense – new aspects of early urbanisation in southern Scandinavia. *Danish Journal of Archaeology*, 7:1, s. 2-68.
- Hørby, Kai 1977: *Status regni Dacie. Studier i Christofferlinjens ægteskabs- og alliancepolitik 1252-1319*. København.
- Jantzen, Connie 2013: *Middelalderbyen Aarhus*. Aarhus.
- Jaubert, Anne Nissen 1990: The royal castles during the reign of Erik Menved (1286-1319). *Journal of Danish archaeology*, vol. 7, 1988, s. 216-224.
- Jensen, Christian Vrangmose 2017: *En kritisk analyse af Aalborgs ældste bebyggelse før ca. 1000 på grundlag af de arkæologiske kilder*. Upubliceret speciale. Kandidatuddannelsen i middelalder- og renæssancearkæologi. Aarhus Universitet.
- Jørgensen, Ellen 1927: *Erik Klipping og hans sønner. Rigets opløsning. Udvalg af kilder til tidsrummet 1275-1340*. København.
- KancBrevb: *Kancelliets brevøger vedrørende Danmarks indre forhold i uddrag. 1580-1583*. København 1903.
- Kaul, Flemming 1985: Priorsløkke – en befæstet jernalderlandsby fra ældre romersk jernalder ved Horsens. *Nationalmuseets Arbejdsmark*, s. 172-183.
- Knudsen, Bodil Møller og Ole Schiørring 1992: *Fra grubehus til grillbar. Horsens i 1000 år*. Horsens.
- Koch, Hanne Dahlerup 2000: Middelalderens gader, *Kuml*, s. 239-305.
- Kosior, Janne D. 2011: Middelalderlige danske bybefæstninger – kronologi og typologisering. I: Søren Bitsch Christensen (red.): *Renæssancens befæstede byer*. Aarhus, s. 77-97.
- Kristensen, Hans Krongaard 1987: *Middelalderbyen Viborg*. Aarhus.
- Kristensen, Hans Krongaard 1998: Indledning. I: Jesper Hjerminde, Mette Iversen, Hans Krongaard Kristensen (red.): *Viborg Sønder sø 1000-1300. Byarkæologiske undersøgelser 1981 og 1984-85*. Højbjerg, s. 9-20.
- Kristensen, Hans Krongaard 2016: *Franciskanerklostret i Horsens*, Højbjerg.
- Kristensen, Hans Krongaard og Bjørn Poulsen 2016: *Danmarks byer i middelalderen*. Aarhus.
- Larsen, Jette Linaa 1995: *Keramik fra Torvet i Horsens – typologi, proveniensbestemmelse og datering*. Højbjerg.
- Larsen, Jette Linaa 1996: Skår i tusindtal – keramik fra Torvet i Horsens ca. 1300-1650. *Kuml* 1995-96, s. 207-238.
- Madsen, Per Kristian 1982: *Registrering af jordfaste fortidsminder i Horsens foretaget for Fred-*

- ningsstyrelsen på grundlag af 'Projekt middelalderbyens' indsamlede materiale. Utrykt rapport april-maj 1982.
- Middelalderbyen 1977: Kollokvium på Skarrildhus 23.-24. maj 1977. Udgivet af Statens Humanistiske Forskningsråd.
- Mikkelsen, Hans og Jørgen Schmidt Jensen 1995: En smuk lille by. *Skalk* 15, s. 5-10.
- Nielsen, Marianne og Niels Jørgen Poulsen 1983: På sporet af den »jyske fod«. Om måleenheden i jyske, romanske kirker, herunder Ribe Domkirke. I: H. Johannsen (red.): *Kirkens bygning og brug, Studier tilegnet Elna Møller*. København, s. 41-58.
- Nyborg, Ebbe 2004: Kirke og Sogn i højmiddelalderen. I: Søren Bitsch Christensen (red.): *Middelalderbyen*. Aarhus, s. 113-190.
- Olesen, Jens E. 2018: Dronning i krisetider. Agnes af Brandenburg. I: Jeppe B. Netterstrøm og Kasper H. Andersen (red.): *Dronningemagt i middelalderen. Festskrift til Anders Bøgh*. Aarhus, s. 213-240.
- Pagh, Lars 2016: Tamdrup. Kongsgård og mindekirke i nyt lys. *Kuml*, s. 81-129.
- Rasmussen, Kirsten J. 1988: Jydernes gamle stivsind. Bondeoprør og adelsreaktion imod Erik Menved i 1313. I: Anders Bøgh, Jørgen W Sørensen, Lars Tvede-Jensen (red.): *Til kamp for friheden. Sociale Oprør i Nordisk Middelalder*. Aarhus, s. 110-137.
- Rasmussen, Steen Eiler 1949: *Byer og Bygninger*. København.
- Poulsen, Karin 2011: *Den middelalderlige bydel nord for volden i Århus*. Højbjerg.
- Roesdahl, Else (red.) 1976: Fugholm. En udgravning i middelalderens Horsens. *Østjysk Hjemstavn*, s. 107-119.
- Schiørring, Ole 1980: Horsens. *Ti byer: Diskussionsoplæg til mødet på Skarrildhus, maj 1980*. Udgivet af Statens Humanistiske Forskningsråd, s. 25-34.
- Schiørring, Ole 1990: Kirkegyde. *Arkæologiske Udgravninger i Danmark (AUD)*, s. 288
- Schiørring, Ole 1993: Middelalderbyen. I: Steen Hvass og Birger Storgaard (red.): *Da klinger i muld... 25 års arkæologi Danmark*. København, s. 248-253.
- Schiørring, Ole 1998: Byudviklingen i det middelalderlige Horsens. *Vejle Amts Årbog*, s. 18-43.
- Schiørring, Ole 2000: En middelalderby forandrer sig – hovedresultater fra ti års udgravninger i Horsens. *Kuml*, s. 113-149.
- Simonsen, Aage 1926: En udgravning i den gamle bydel i Horsens. *Aarbøger udgivne af Historisk Samfund for Aarhus Stift*, s. 124-129.

## Town and ditch

### Status after 30 years of archaeology in early Horsens

Our understanding of the origins and development of the town of Horsens has been significantly altered by the archaeological excavations carried out over the last 30 years. New information about the town's history discovered during this time has either confirmed or revolutionised archaeologists' perception of how Horsens developed during its earliest years and up to the middle of the 14th century.

Modern-day Horsens covers a large area, but until about 150 years ago the town was largely located on the south-eastern corner of a large headland, with natural boundaries on all sides. To the south, east and north it was bordered by Horsens fjord (Fig. 1.1) and the fjord inlet Nørrestrand (Fig. 1.3). To the west it was bordered by the meadows alongside the rivers Store Hansted Å (Fig. 1.5) and Bygholm Å (Fig. 1.4).

The earliest settlement, from the Viking Age, was found close to where Bygholm Å empties into the fjord; where a small spit of land created a natural harbour (Figs. 1.9 and 2.10). Until the end of the 19th century the town therefore effectively lay enclosed on a small plateau, bordered to the south by the river and to the north by a marshy, hilly area (Figs. 1.8 and 2.1-2).

The approximate extent and layout of Horsens in the Viking period is known: Pithouses and deposits indicating human activity (Fig. 3.1-4) have been found in, and south of, the modern street of Borgergade. The whole area is believed to have been delimited by a ditch (Figs. 3.2-3 and 7), which may have had earthworks as-

sociated with it (fig. 3.5). Pithouses and postholes have also been found east of the ditch (fig. 3.8-10), in an area just north of the river mouth. The relationship between the two separate settlements is still unclear, but the last signs of activity in both areas are from the 10th century AD. The graveyard belonging to the Viking Age settlement was located to the west, in modern-day Søndergade (fig. 3.7).

There were changes to the settlement in the 11th century. In the area within the ditches, pithouses were replaced by a vegetation layer and at the end of the century a large, curved-walled house was built west of the ditch on what would later become the town's market square (fig. 3.6). It is highly unlikely that the settlement was completely abandoned, and there is a major overlap between the areas where finds from the Viking Age have been recorded and where the town developed during the Middle Ages. This is especially true for the area around Borgergade, which appears to have been surrounded by various ditches located in almost the same place during both the Viking Age and the Middle Ages (fig. 4).

Our knowledge and understanding of the earliest stages of the town are still fragmentary, with few finds from this time. The evidence is open to different interpretations, and it is still unclear what status the settlement had and in what context the Viking Age settlement should be perceived.

In the Early Middle Ages, the town was still centred around Borgergade (fig. 5). The town was still surrounded by a ditch in the early 12th century (fig. 5.1-

3, Figs. 4, 6 and 7), but in the middle of the century the ditch was filled in and the unconsolidated areas above it were secured with piles (fig. 5.4). The filling in of the ditch should be seen in conjunction with the ending of various conflicts over the Danish Crown in 1157, which made defensive earthworks around the town unnecessary. Only a few remains from the 12th century – a house and a well (fig. 5.6 and 5.8), have been found outside the Borgergade area.

Compared with other early Danish towns, Horsens' church occupies an unusual position. According to written sources, the town had only one parish in the Middle Ages and the main church was located outside the town. This situation is seen in several Danish towns, predominantly the earliest examples, whereas the church was given a prominent location in towns founded later. Conversely, towns with only one parish are thought to be a later phenomenon, because the parish structure was established at the same time as the town. There is no simple explanation for why the church location and parish structure developed differently in Horsens, but archaeological traces of other religious activities may indicate that ecclesiastical developments in Horsens were more complex than currently understood.

When the defensive ditches were filled in in the mid-12th century, a valuable source of information was lost in relation to an understanding of the town during the 13th century.

The development of Horsens in the 12th century is characterised by the emergence of several ecclesiastical institutions. These were in addition to the already established Our Lady's (Vor Frue) church (fig. 8.8) and were in an area corresponding to the town's known area during the 14th century.

The grandest building was St. James' (Sankt Jakobs) chapel in what later became the town square. This is a monumental, supposedly royal, chapel on which building work began in 1225 (fig. 8.7). East of this, a Franciscan monastery was founded in 1261 (fig. 8.9). Horsens may have had a further ecclesiastical institution, located where the town hall was later built (fig. 8.5). Remains of foundations, burials and a house, dated by a coin to the reign of Eric V. Klipping (1249-86), have been found there. The town's home for lepers (Sankt Jørgensgård), located by road leading into the town from the southwest, may also have been founded in the 13th century (Fig 8.10).

Secular buildings are almost exclusively seen in the same area as the older settlement around Borgergade (fig. 8.1-8, fig. 9). A major hindrance to mapping the extent of the town at this time is that its outer limits, in the form of ditches or larger moats, are unknown. There are, however, reasons to believe that the town experienced growth and expansion like that of the ecclesiastical community. Scattered finds from this period are recorded from the part of the town that is traditionally dated to the 14th century (fig. 8.4).

The early part of the 14th century is the period which has left the clearest traces in Horsens' history. Investigations in the 1990s indicated that a completely new layout was established for the town around 1300, which is in keeping with developments in the rest of Europe. From the central square (fig. 10.1), hosting the royal chapel, four roads radiated outwards – the pre-existing Borgergade (fig. 10.2) and three new roads (fig. 10.3-5). A moat of significant size was dug around the new town and, to a major degree, this defined Horsens for the rest of the Middle Ages (fig. 10.8). It is unknown to what extent the moat and the plots were part of the original town plan, or whether they first

came later, but there is a clear correlation between the three (fig. 12)

There is evidence to suggest that while the moat was being dug around the town, a defensive ditch was also being dug around the chapel in the square. The fort or castle in the square dates from the early 14th century and was connected with the peasant uprising against the Danish king, Eric VI Menved, in Jutland in 1313.

The strategic wisdom of the time would not have considered the positioning of the fortifications to be optimal, being in the middle of the town and at the foot of the northern hills. The fortification is therefore considered to have been a temporary measure. But while it existed, the defensive ditch was maintained, and its course possibly altered (fig. 11). The fortification in the square was therefore a predominant part of the townscape for several decades, until it was replaced by the royal fortress Byholm, to the west of the town (fig. 1.10).

The buildings and layout established in Horsens in the early 14th century affected the town's development throughout the Middle Ages. It must be assumed that the king had an important role in the town's growth during this period as is seen elsewhere in Europe.

As the king's influence in the town diminished, the activities of the town council became gradually more prominent during the 14th century, and it must have been especially clear after 1350. The diminishing role of the king also meant that a new player entered the scene – the Order of Saint John. The order seems to have had a central role in the town during the Late Middle Ages.

Even though the archaeological evidence relating to Horsens' earliest days remains sparse, it indicates a town whose development was strongly affected by a central influence, with little to suggest that this development was unorganised.

*Frederik Callesen*  
Museum Horsens

Translated by  
*Kathryn Dewar Nielsen*