

KUML 2020



KUML 2020

Årbog for Jysk Arkæologisk Selskab

With summaries in English

I kommission hos Aarhus Universitetsforlag

“Sol-guden” i nyt lys

Gensyn med en velkendt ragekniv

AF LAURA AHLQVIST

“Foran Skibet står en Mand, eller Sol-Guden, omgivet af Slinger.¹” Således beskrev J.J.A. Worsaae den centrale antropomorfe figur i den vel nok oftest publicerede bronzealderragekniv overhovedet, nemlig ragekniven fra Vestrup Mark i Nordjylland. Der er tale om en ca. 8 cm lang ragekniv (NM B2980) af bronze med svanehalsgreb, der kan dateres til den sene bronzealders per. IV. Ragekniven er i 1881 indsendt til Nationalmuseet af lærer Christensen i Vognsild (fig. 1). Motivet er enestående, detaljeret og gådefuldt, hvilket nok har bidraget til den store interesse, der har samlet sig om lige netop denne genstand; måske af samme grund har de mange fortolkninger i høj grad de rituelle og religiøse aspekter af den nordiske bronzealder som omdrejningspunkt.² Kort beskrevet ses på ragekniven tre antropomorfe skikkelser, et nogenlunde typisk bronzealderskib med dyrehovedstævne samt to andre zoomorfer, den ene forbundet med koncentriske cirkler (fig. 2). Mystisk, mærkeligt og vanskeligt at forstå for os i dag.

Alligevel er dette blevet forsøgt adskillige gange med interessante resultater til følge (se nedenfor). Skønt dette eksakte motiv som sagt er enestående, taler adskillige af de tilstedeværende elementer særdeles godt sammen med andre fund af særlig karakter fra bronzealderen. Således kendes hornede hjelme, overdimensionerede økser, dyrehovedstævne og hesteagtige væsener forbundet til solbilleder fra adskillige berømte bronzealderfund fra bl.a. Viksø, Brøndsted Skov, Fårdal og selvfølgelig solbilledet fra Trundholm; alt sammen noget, der hjælper os videre i forståelsen af den mærkværdige scene, der tilsyneladende udspilles på kniven.

Ikke desto mindre lader det til, at ragekniven stadig gemmer på detaljer, der kan have betydning for vores tolkning af motivet. Jeg fik i henholdsvis efteråret 2018 og 2019 chancen for at undersøge denne kniv under et digitalt Dino-lite-mikroskop på Nationalmuseets konserveringsafdeling i Ørholm, og adskillige hidtil ukendte detaljer dukkede op. Disse mikroskopiske analyser, hvad de viste og en mulig kontekstuel fortolkning, er omdrejningspunktet for denne artikel.

22.

Findsnit af Løve Christensen i Vognsild!
2980 En 3 1/2" l., 1 1/4" br. Bronze =
Kniv af heststaande
Form. Paa den ene Si-
de er indrisset et Skib, hvori to hornede
Figurer, holdende en Økse i Haanden. Bag
Skibet en staaende menneskefigur, ligelødes
med Horn. -



Fig. 1. Original fortegnelse og skitse af kniven fra Nationalmuseets arkiv. De repræsenterede dyr nævnes ikke, udelukkende de menneskelignende figurer og skibet er kort beskrevet. – Foto: Kristine Lind Liljegren.

The original record and drawing of the razor from the archives of the Danish National Museum. The animals depicted on the razor are not mentioned, and both the human-like figures and the ship are only briefly described.

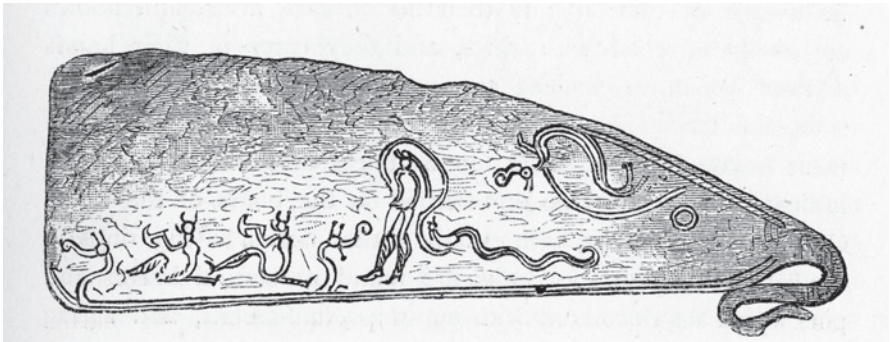


Fig. 2. Den velpublicerede illustration af ragekniven fra Vestrup Mark. – Efter Worsaae 1882, s. 96.

The well-published illustration of the razor from Vestrup Mark.

Mere end et århundrede med kniven fra Vestrup Mark

Da Worsaae i 1882 så vidt vides som den første publicerede den siden så berømte ragekniv, var det i forbindelse med sin omfattende håndbog til en midlertidig udstilling i South Kensington Museum, London (i dag Victoria and Albert Museum) med genstande udlånt fra Danmark, Norge og Sverige. Worsaae anser kniven for at stamme fra en kvindegrov, og det beskrives, hvordan to mænd med horn og bredbladede økser ses ombord på et skib. Dernæst følger

beskrivelsen af den tredje menneskelignende skikkelse samt de formodede slanger, han omgives af og de koncentriske cirkler, der tilsyneladende svæver over hans hoved. Dette betragtes som et symbol for månen. Worsaae tolker de hornede figurer på skibet som tordenguder, mens den stående antropomorfe er en solgud; guddommeligheden er markeret med hornene. Det hestelignende dyr, der er placeret langs rageknivens blad, samt de andre zoomorfer nævnes slet ikke.³ Nordman fokuserer ligeledes udelukkende på de antropomorfe fremstillinger,⁴ ligesom Müller beskæftiger sig med de menneskelignende skikkelser, særligt de hornede passagerer på skibet.⁵

Hos Sprockhoff derimod er fokus på hestevæsenet, der med to linjer er forbundet med de koncentriske cirkler. Han beskriver en 'forenklet solvogn' og påpeger, at bronzealderens kunst generelt bevæger sig i en mere stiliseret retning – deraf de manglende stråler på dette formodede solbillede, hvilket fik Worsaae til at erklære, at der måtte være tale om månen. I forlængelse af dette bemærkes også den ikke-naturalistiske repræsentation af hesten, der næsten ligner en 'slangehest'.⁶

Også Althin betragter dette motiv som et solbillede, der trækkes af et fabeldyr – et hesteagtigt hoved, der nok skal betragtes som en omskrivning af de velkendte europæiske fuglehoveder på det såkaldte *Vogelsonnenbarke*-motiv.⁷ Derudover lægger Althin vægt på det samspil, der ses mellem de dyrelignende og menneskelignende figurer i motivet. Med reference til Fårdal-fundet udforskes forbindelsen mellem den centrale antropomorfe figur – her anset for at være en kvinde – samt det slangeagtige væsen på hendes venstre side. Denne forbindelse skal ifølge Althin betragtes som en snor eller et bånd, der forbinder de to, hvilket nok skal ses som et udtryk for, at slange-tilbedelse var en del af den kultiske/rituelle verden. Broholm, Sprockhoff og senere Lavrsen, Glob samt Gelling & Davidson tilslutter sig denne tolkning.⁸

Althins beskrivelse dækker også placeringen af de to mandfigurer mellem to dyrehoveder på skibets stævne. Disse mænd bærer hornede hjelme, har haler – muligvis med reference til lignende tolkninger af mandfigurer på helleristninger⁹ – og bærer store kultøkser i deres fremstrakte hænder.¹⁰ Brøndsted hæfter sig ved de kraftige lægge, som de tre menneskelignende figurer kan fremvise, og det foreslås, at der kan være tale om et kraftsymbol, hvis da ikke et udtryk for mode.¹¹ Almgren tolker selvsamme lægge samt figurerens position som afbildninger af en rituel dans,¹² hvorimod Sprockhoff, Gelling & Davidson og senere Vandkilde anser disse hornede figurer for at være de guddommelige tvillinger, Dioskurerne.¹³ Hos sidstnævnte sættes skibets passagerer yderligere i forbindelse med den mytologiske verdens heroisme, betydningen af at rejse og krigerskabet.¹⁴ Jensen og Adamsen betegner også disse figurer som krigere

med hjelme og økser,¹⁵ og det er endda blevet foreslået, at en rustning eller uniform er angivet i form af benskiner, der fremhæver læggene.¹⁶

Hvorvidt motivet fremstiller et ritual eller en myte udfoldes hos Kaul, der med inddragelse af et væld af centrale bronzealderfund argumenterer for, at adskillige ikonografiske repræsentationer, der tidligere er omtalt som mytologiske billeder, i stedet kan betragtes som fremstillinger af ritualer. Generelt set er motiverne på rageknivene at regne for religiøs ikonografi, og altså ikke nøjagtige gengivelser af virkelige ritualer;¹⁷ ikke desto mindre vedkendes det, at lige netop denne scene kan forestille et ritual, hvori der indgik hornede hjelme, kultøkser og endda slanger. Desuden fremføres en ny tolkning af forbindelsen mellem den centrale antropomorf, en formodet kvinde, og det slangelignende dyr. Det foreslås, at kvinden i en line eller snor holder en skål – det, der tidligere er tolket som et slangehoved. En slange – tre bølgende linjer der indsnævres i den ene ende – drikker af skålen. Denne fortolkning tager udgangspunkt i Koch-Olesens repræsentation af selvsamme kniv (fig. 3); Koch-Olesen foreslår i øvrigt, at der er tale om søfartens og vindens guder, der på deres skib modtages af eller tager afsked med frugtbarhedens gudinde med udslået hår og tøjlet slange, eller alternativt solguden selv.¹⁸

Vestrup Mark-kniven befinder sig altså i et spændingsfelt mellem den forestillede og religiøse virkelighed, idet rent mytologiske elementer ligeledes indgår i form af solhesten langs rageknivens blad.¹⁹ En lignende kompleks tolkning giver Goldhahn, idet han argumenterer for, at der kan være tale om en fremstilling af 'næb-folk', der bærer rituelle paraferalia i form af overdimensionerede



Fig. 3. Fortolkning af motivet tegnet ovenpå sort-hvid fotografi. – Efter Koch-Olesen 1968.

Interpretation of the motif superimposed on a black-and-white photograph.

økser og hjelme med horn eller ligefrem vinger. Samtidig er denne rituelle fremstilling sat i forbindelse med kosmologiske elementer såsom solhesten og natskibet.²⁰

Således har stort set alle forskere, der har behandlet denne ragekniv i løbet af de næsten 140 år, der er gået, siden den blev indleveret til Nationalmuseet, fokuseret på en religiøs læsning af motivet (måske lige med undtagelse af Dotzler, der anlægger et meget materialenært fokus uden megen fortolkning af motivet).²¹ Dog bør det nævnes, at ragekniven ikke alene har givet anledning til diverse fortolkninger af bronzealderens kult og religion, den har også tjent som kontekstuel information vedrørende helleristninger med sammenligneligt motiv og andre antropomorfe fremstillinger på rageknive, fundet af Viksø-hjelmene samt de svært tolkelige fund fra Grevensvænge og Fårdal.²² Således placerer genstanden sig helt centralt, når det kommer til at aflæse og komme nærmere en forståelse af den skandinaviske bronzealder.

Nye analyser med digitalt mikroskop

Ved mikroskopisk analyse af ragekniven fra Vestrup Mark har det været muligt at undersøge det spændende motiv i detaljen.²³ Det digitale mikroskop, der blev anvendt, har indbygget kamera, der tilkobles en computer, hvorved der kan tages billeder samtidig med, at analysen udføres. Derudover kan lys, kontraster m.m. indstilles, så brugeren har mulighed for at fremhæve eller nedtone forskellige dele af en genstand, hvilket kan være til hjælp i tilfælde, hvor f.eks. dårlig bevaring eller tidligere konservering har utydeliggjort evt. ornamentik eller slidspor. Og naturligvis er muligheden for at forstørre en fordel, hvis man arbejder med små eller meget detaljerige genstande. I analyserne, der omtales nedenfor, er netop forskellige indstillinger blevet brugt, hvilket imidlertid bevirker, at farverne på de forskellige billeder af den samme genstand varierer.

Skønt visse overordnede træk var ganske som beskrevet i litteraturen, afveg andre aspekter af motivet, og det endda temmelig meget. Overordnet set forbliver historien den samme: På kniven ses et skib med dyrehovedstævne og to hornede menneskelignende skikkelser ombord. Disse har følgeskab af en større antropomorf skikkelse, som er forbundet med et slangelignende væsen, og hele sceneriet er omkranset af en bølgende hestefigur placeret foran to koncentriske cirkler.

Så langt så godt. Allerede ved den kække solhest viser de nye analyser dog en lille detalje, der afviger fra tidligere publikationer. I mikroskopet kan det ses, at de koncentriske cirkler faktisk er direkte forbundet med hestevæsenet og altså ikke svæver over forbindelsen, der er antydnet med to linjer (fig. 4).²⁴



Fig. 4. Solhesten langs rageknivens blad samt nærbillede af de koncentriske cirkler. Bemærk hvorledes linjerne ganske tydeligt, trods korrosionen, fortsætter helt op til selve cirklen. – Foto: Laura Ahlqvist.

The sun-horse near the edge of the razor and a close-up of the concentric circles. Note the continuation of the lines connecting to the circle, which are visible despite the corrosion when the image is enhanced by changing the light settings on the inbuilt camera.

Således er bronzealderkunsten på denne ragekniv ikke helt så stiliseret, som Sprockhoff giver udtryk for, skønt det ganske vist er tydeligt, også på de nye billeder, at hestekroppen er temmelig slynget endda slange- eller bølgelignende, og altså ikke hvad der i dag forstås ved en naturalistisk repræsentation af en hest. Ligeledes er ansigtet noget unaturligt, øjet er kraftigt overdimensioneret, og mulen er krøllet i en næbagtig spiral. På hestens hoved ses to gevækster, der med deres runde afslutning har mere lighed med horn end ører. Dog kan en lille og mere naturtro detalje nævnes: På de forstørrede billeder kan det nu ses, at hesten har små, runde hove på både for- og bagben.

Dyrehovedstævnene på skibet bærer adskillige træk, der minder om de, der er beskrevet ovenfor (fig. 5). Hovedets form er i nogen grad lig et hestehoved, men også her ender mulen i noget, der kunne være et krøllet næb. Øjet er overdimensioneret, og de to horn øverst på hovedet ender i tydelige knopper. Halsen er vel nærmest svaneagtig, og muligvis er der antydning skæg eller rasleblæk ved hagepartiet; i hvert fald ses en gevækst temmelig tydeligt på det næsten identiske væsen på den modsatte stævn. Hybriden på højre skibsstævn har dog en lille bue helt nede ved rageknivens kant, der muligvis markerer skibets agterstævn. Dette fabeldyr er velkendt i den sene bronzealderens ikonografi og dukker særligt op på skibsstævne med dobbelt køl.²⁵



Fig. 5. Hhv. venstre (med dobbelt køl) og højre stævn på skibet på ragekniven. – Foto: Laura Ahlqvist.

The prow (with keel extension) and stern of the ship depicted on the razor.

De antropomorfe figurer ombord på skibet kan også afsløre nye detaljer, når de betragtes i forstørret udgave (fig. 6). Først og fremmest er det slående, hvor umenneskelige kroppene ser ud. Ikke alene er underkroppen og det bøjede ben gengivet med meget svungne streger, der ikke bærer megen lighed med normal menneskelig bevægelse, overkroppene ser ligeledes fremmedartede ud, især på figuren længst til venstre. Det ser ud til, at overkroppen er markeret med en rund udposning, hvorpå der er placeret en tyk hals, der synes at bule ud. Den cirkelformede overkrop finder genklang i visse helleristninger, f.eks. er de hyppige på paneler i Tanum; her fremstilles, hvad der tilsyneladende er krigere undertiden med cirkelformet overkrop, hvilket ofte fortolkes som skjolde. Der kan dermed ligeledes være tale om en markering af et skjold på Vestrup Mark-ragekniven!²⁶ De to figurer ombord på rageknivens skib kan derudover fremvise andre mærkværdige træk. Øverst på hovedet, ligeledes gengivet med en cirkel, finder vi to horn, der vender mod hinanden. Et muligt opadvendt næb kan også ses og leder umiddelbart tankerne hen på det svøm-

mefuglsmotiv, der kendes fra de europæiske *Vogelssonnenbarke*, og som bliver mere og mere populært i den sene nordiske bronzealder.²⁷

Begge figurer holder tilsyneladende, hvad der må opfattes som en kultøkse i bøjede arme. Den høje detaljegrad, som kan erkendes med mikroskopet, bevirker, at det nu tydeligt fremgår, at økserne har et stærkt buet blad og tilbagedrejede ægge. Således kan der drages en direkte parallel til de depoterede økser ved Brøndsted Skov, der netop betragtes som kultøkser – dog her i ‘fuld størrelse’. Skønt de to figurer på ragekniven holder økserne, er ingen hænder angivet, og de to streger, der udgår fra et sted mellem figurens overkrop og hals, fortsætter direkte ud i øksen. Hvorvidt der ligefrem er tale om en hybridisering mellem ‘menneske’ og objekt, eller om bronzemageren havde andre grunde til at udelade hænderne, er uvist, dog bør det nævnes, at den tredje antropomorf heller ikke har hænder. Desuden står armstillingen i kontrast til den buede underkrop, der næsten giver indtryk af at være flydende. Armene er derimod strakt lige ud fra kroppen og bøjet i en ret vinkel, der næsten synes at imitere vinklen på solhestens forben (se fig. 4). Yderligere kan nævnes, at de hornede figurers lægge er kraftigt fremhævede, muligvis endda med muskulaturen angivet ved tværgående streger. Dette står i kontrast til de noget tyndere lår.



Fig. 6. To siddende skikkelser med horn, næb og økse samt fremhævede lægge ombord på skibet og nederst en konstruktion, som figurerne sidder på? Eller et ben, en hale eller måske et sværd? – Foto: Laura Ahlqvist.

Two figures with horns, beaks and accentuated calves are seated on board the ship. They are carrying axes and appear to be sitting on some sort of structure. Or is it a leg, a tail or even a sword?

De siddende skikkelser synes at være vendt mod venstre (samme retning som skibet), idet både arme, ben og næb peger i denne retning. Under figurerne ses to streger og en halvcirkel (det, der hos Althin fortolkes som en hale – Glob mener derimod, der kan være tale om bådtofter).²⁸ En anden mulig fortolkning kan være, at man her har gengivet figurens andet ben. Hvad der eventuelt kan underbygge dette er, at halvcirklerne minder om den måde, hvorpå foden på det andet, mere synlige ben er repræsenteret (fig. 6 t.h.). Hvis figurerne således skal opfattes med benene pegende i hver sin retning, kan der drages en forsigtig parallel til en af de få andre rageknive med antropomorf fremstilling, nemlig en ragekniv fra Sønderjylland.²⁹ På den anden side synes kroppen tydeligt afgrænset fra denne del, så måske er en bådtoft eller en påsat hale en mere plausibel forklaring.

Til slut skal nævnes, at der på figurerne ikke ses noget, der kan antyde et genetisk køn, så der er altså ikke umiddelbart nogen grund til at tolke figurerne som mandlige. Derfor vil jeg fortsat betragte dem som ukønnede, idet en bestemmelse af deres socio-kulturelle køn (gender) afhænger af tolkningen (mere om det nedenfor).

Dermed er vi nu nået til den tredje antropomorf (fig. 7). Ligesom hos de siddende figurer, er læggene her stærkt fremhævede, også med mulig muskulatur antydet, og lårene er noget tyndere. Fødderne er angivet ved to hvælvede linjer, der næsten giver indtryk af, at figuren står på tæer. Overkroppen synes halvvejs drejet mod beskueren, idet to streger tilsyneladende markerer venstre skulder, hvilket ikke er gentaget ved den højre arm. Midt på overkroppen ses to eller tre tværgående streger, måske bånd eller del af beklædningen. De to øverste streger på overkroppen er placeret nogenlunde ud for de to parallelle svungne linjer, der løber fra figurens højre arm, henover hovedet og fortsætter ned til endnu en zoomorf (se nedenfor); muligvis hænger disse sæt af parallelle linjer sammen? Det er værd at bemærke, at snorene udgår fra armens midte og altså ikke fra punktet, hvor man ville forvente, at hånden befandt sig. Nederst på overkroppen ses endnu en tværgående streg, og en mulig tolkning er, at den også angiver en form for beklædning. Et forsigtigt forslag kunne være, at den markerer et snoreskørt, der afsluttes øverst på låret. Hvis dette er tilfældet, er her et godt argument for, at det virkelig er en kvinde, der er afbildet, men heller ikke her er et genetisk køn antydet.

På hovedet bærer figuren en form for prydelse. To buede linjer peger frem over panden, og endnu to noget længere krumme linjer fortsætter fra bagehovedet og ned langs ryggen; det er disse linjer, der tidligere er tolket som en hestehale.³⁰ Dette er en mulighed, skønt afslutningen ved bagehovedet afviger noget fra, hvad vi i dag forstår ved en hestehale. I stedet vil jeg her foreslå, at



Fig. 7. Den centrale antropomorf og (t.h.) et nærbillede af torsoen med de tværgående streger, hovedet og de mulige horn samt de parallelle linjer, der tilsyneladende udgår fra figuren og bugter sig videre henover dennes hoved. – Foto: Laura Ahlqvist.

The central anthropomorphic figure and (right) a close-up of its torso with transverse strokes, its head and possible headdress with front-facing horns, as well as the set of parallel lines, possibly representing long backward-facing horns, running from the figure and meandering over its head.

der kan være tale om to lange, bagudpegende horn som kendes fra guldfundet fra Hagenstrup.³¹ Fundet er blevet betragtet som en 'maske' eller hovedpyrdelse til en hest, idet den er temmelig smal og kun ville kunne passe en lille person.

Det må konstateres, at den forreste del af hovedpyrdelsen på ragekniven er ganske anderledes end vist i Koch-Olesen 1968; der er tale om to linjer, der peger fremad og ikke to runde gevækster på toppen af hovedet. Disse linjer bør efter min mening således også tolkes som horn, men dog af en ganske anden karakter, idet de synes mere lig hornene fra de to figurer fra Fogdarp-fundet.³² Hvis min tolkning er rigtig, ses her en hovedpyrdelse med to forskellige slags horn, der vel at mærke afviger både fra de horn, der ses på de to andre antropomorfer og de tre hestelignende dyr på henholdsvis stævnene og langs knivens blad. Således er alene på denne kniv repræsenteret fire forskellige slags horn, alle på væsener, der fra naturens side ikke har horn.

Endelig er denne hornede, overdimensionerede antropomorf forbundet med et slangeagtigt væsen via de buede linjer, der udgår fra figurens bryst og fortsætter ned mod det, der sandsynligvis er slangevæsens hage (fig. 8). Denne



Fig. 8. Slangevæsen med overdimensioneret øje, krøllet 'næb', fire ben og spiral-krølle på halen. – Foto: Laura Ahlqvist.

A snake-like creature with an oversized eye, curly "beak", four legs and a curly tail.

del af figuren er tidligere tolket som en skål, hvoraf en slange drikker, men det kan i mikroskopet ses, at der er tale om et dyrehoved i rimelig typisk stil for bronzealderen. Et kuglerundt, overdimensioneret øje ses i et smalt hoved, der ender i et snabel-lignende næb, ikke ulig fremstillingen på skibets stævne (se fig. 5). Hovedet fortsætter ud i en bugtende, slangeagtig krop markeret af tre linjer, der ender i en spiral-krølle som hale. Desuden blev endnu en vigtig detalje afsløret i mikroskopet: Slangevæsenet har fire ben placeret i to par under bugen. Vi har altså her at gøre med et sandt fabeldyr med slangekrop, fire ben, et overdimensioneret øje og krøllet næb. Som en interessant detalje kan det nævnes, at disse ben faktisk også er markeret i Jørgen Jensens publikation³³ (fig. 9), men de indgår ikke i beskrivelsen eller tolkningen af kniven, ej heller i den senere litteratur.

Mikroskopisk undersøgelse har altså frembragt adskillige væsentlige detaljer i billedfremstillingen på denne ragekniv. Hvordan motivet skal forstås er naturligvis stadig et fortolkningsspørgsmål, men uanset hvad må vi i hvert fald siges at være kommet et skridt nærmere, nu da visse detaljer, der oprindeligt var en del af illustrationen, endnu en gang er kommet for en dag. Således er også min opsummering af motivet nedenfor naturligvis farvet af min fortolkning; ikke desto mindre vil jeg her give en kortfattet opsamling på, hvad vi kan se på ragekniven for at skabe et overblik over de foregående siders beskrivelser.

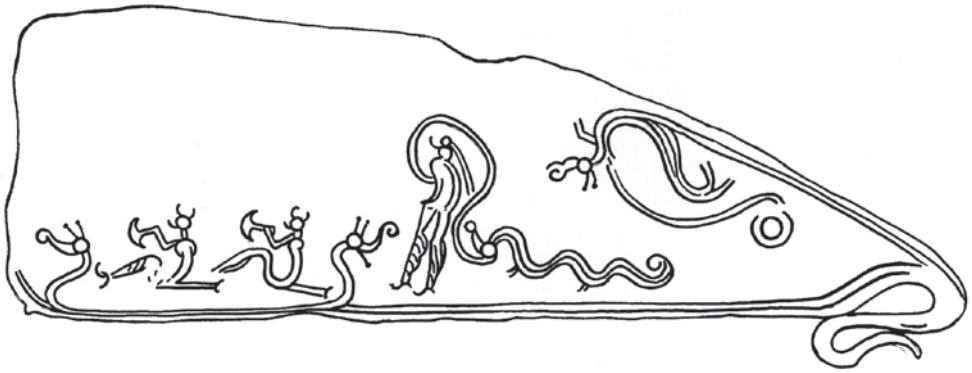


Fig. 9. Ragekniven som afbildet i Jensen 1979, s. 69. Denne tegning er mere præcis end hos Worsaae 1882 og Koch-Olesen 1968, men visse detaljer, som kan ses i mikroskopet, er stadig ukorrekt angivet, måske mest påfaldende hovedprydelsen hos den stående figur.

This drawing, which was published by Jensen in 1979, is more accurate than the ones presented in Worsaae 1882 and Koch-Olesen 1968. Several details that are visible using the microscope have nevertheless been rendered incorrectly, perhaps most notably the horned headdress on the standing figure.

Dette danner så baggrund for en mulig kontekstuel læsning af knivens motiv sammenholdt med det, vi ellers ved – eller kan tolke – om bronzealderens spirituelle/kultiske praksis.

Kort beskrevet (se også fig. 10) ses således på ragekniven et skib med zoomorfe skibsstævne med hestehybrider, der har overdimensionerede øjne, horn, skæg og krøllede næb. Skibet vender mod venstre, og det samme gør de to passagerer, der knæler eller sidder på selve skibet. Der er tale om to antropomorfe skikkelser med horn, næb, kuglerunde overkroppe og tykke halse samt bølgende ben og accentuerede lægge. I fremstrakte arme holder de to økser med udsvajet æg. Ved siden af dette skib ses en noget større menneskelignende skikkelse med fire horn, to, der peger fremad og to, der peger bagud. Personen fremstår dynamisk med overkroppen halvvejs drejet, kraftige lægge og muskulatur; desuden ser figuren ud til at stå på tæer. Armene holdes tæt ind til kroppen, og tværs over overkroppen er noget, muligvis et snoreskørt og/eller et bredt bånd, markeret. Fra nogenlunde dette punkt udgår to bugtende linjer, der slynger sig hele vejen hen over figurens hoved og fortsætter ned til endnu et hybriddyr, en slangekrop med overdimensioneret øje, næb og fire ben. Ovenover sceneriet ses en solhest, i sig selv endnu en hybrid med næb, stort, rundt øje, horn og slangelignende krop, som trækker et solbillede af koncentriske cirkler bag sig.

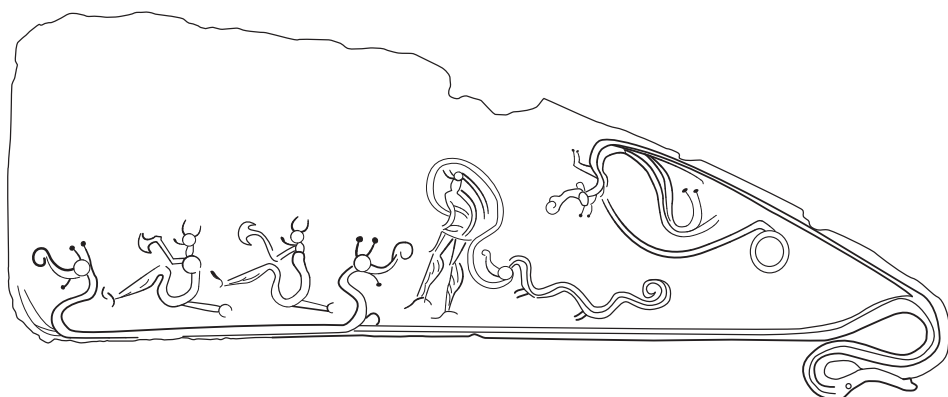


Fig. 10. Ragekniven med motivet i sin helhed. Bemærk især den stående figurs hovedprydelse, de identiske hestehovedstævne og slangevæsenset; alle detaljer afviger fra tidligere publiceringer. – Tegning: Louise Hilmar, Moesgaard Museum efter oplæg fra Laura Ahlqvist.

The razor and the complete motif based on the new analyses presented here. Special attention should be paid to the headdress on the standing figure, the identical horse's head prow and stern and the snake-like creature, as all these details deviate from previous publications.

En ny fortolkning?

Som det fremgår af ovenstående forskningshistorik, er motivet på denne kniv altid blevet opfattet som et udtryk for religiøse forestillinger eller rituel praksis. En sådan læsning synes ganske bestemt nærliggende, eftersom de hyppige hybridmonstre, der er beskrevet i det ovenstående samt solhesten og det kendte 'tvillingemotiv', sandsynligvis alle er koncepter, der netop hører til i denne sfære.³⁴ Der er overbevisende blevet argumenteret for, hvorledes det billedlige udtryk for solens gang over himlen hjulpet på vej af det hestelignende dyr passer ind i en cyklisk forståelse af døgnets – og måske endda årets – gang,³⁵ og ligeledes er de parvise hornede figurer et veletableret ikonografisk element i det arkæologiske materiale fra bronzealderen. I øvrigt bør de, hvis der virkelig er tale om en fremstilling af tvillinge-konceptet, muligvis opfattes som værende hankøn trods alt, skønt et genetisk køn ikke er antydnet; Dioskurerne er nemlig mandlige.³⁶ Det volder os altså ikke umiddelbart de største vanskeligheder at sammenholde disse koncepter med, hvad vi allerede ved om perioden.

Anderledes forholder det sig med den overdimensionerede figur i midten. Jeg har ovenfor argumenteret for, hvorledes jeg som udgangspunkt ikke ser nogen grund til at betragte figuren som en kvinde, eftersom det, der ellers er opfattet som en hestehale, i mine øjne bærer større lighed med horn à la de, der kendes fra Hagedrup-fundet (fig. 11). Hvis vi ikke længere betragter denne konstel-

lation som en kvinde, der leder en slange i en snor, bortfalder også den umiddelbare sammenligning med kvindefiguren fra Fårdal-fundet, og vi mangler nu en tolkning af figuren, der kan støttes af det arkæologiske materiale.

For nylig er det blevet foreslået, hvorledes visse aspekter af bronzealderens ikonografi kan være udtryk for en animistisk verdensopfattelse.³⁷ Især de

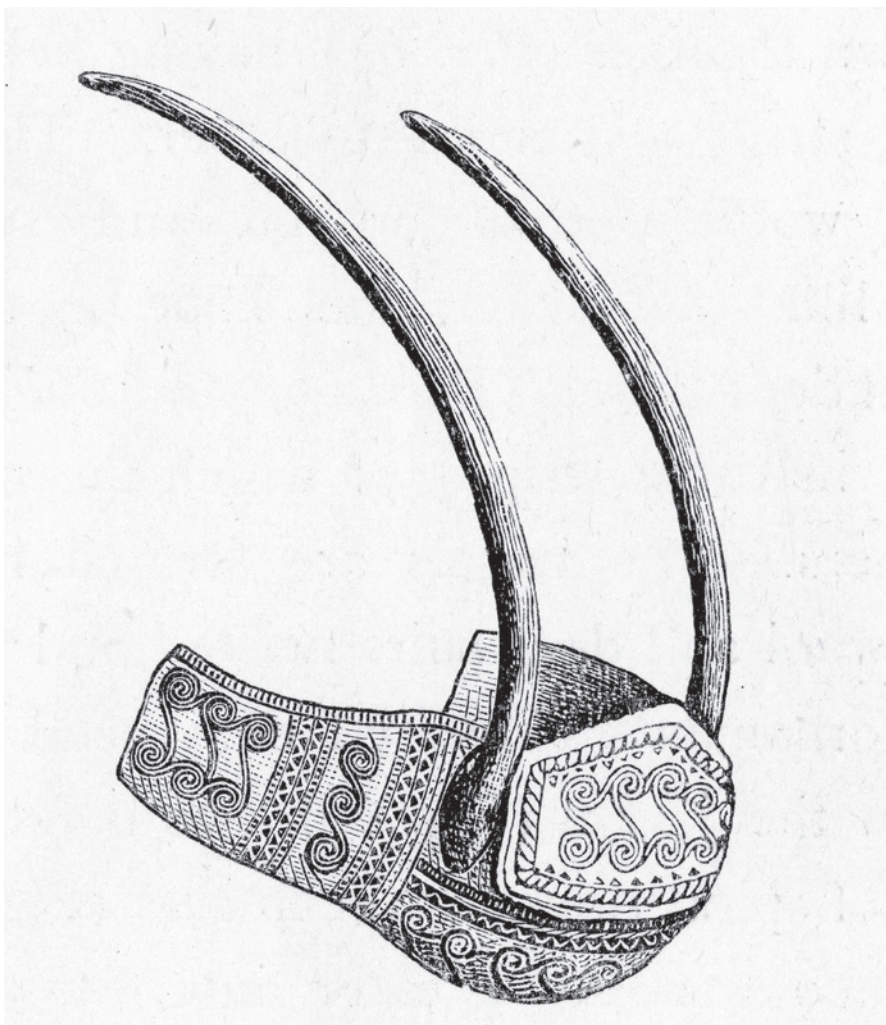


Fig. 11. Guldfundet fra Hagedrup, per. II. Bronze med guldfolie, muligvis et pandestykke med horn. Kan være blevet båret af en hest eller alternativt et mindre menneske. – Efter Worsaae 1882, fig. 61.

The famous gold ornament from Hagedrup, dated to period II. The object is made of bronze with gold foil and was perhaps a horned headdress. It may have been worn by a horse or, alternatively, a small person.

mangfoldige hybrider, der optræder på bronzealdergenstande fra særligt den sene bronzealder, kan muligvis opfattes som udtryk for sådan en tankegang. Den bronzealderlige religion og spiritualitet er yderst kompleks og kan derfor ikke betragtes som animisme på lige fod med, hvad der kendes fra diverse ikke-industrielle samfund. Snarere skal det forstås som en vis måde at opfatte omverdenen på, der gennemsyrrer adskillige aspekter af det daglige bronzealderliv og sammensmelter med bl.a. mere etableret religiøs praksis. Netop animisme, hvor verden opfattes som gennemtrængt af en universel kraft, der lader dyr, mennesker og endda ting omskabes og hybridiseres med hinanden, kan være en forklaring på hybrid-ikonografien. Et sådant livssyn omfatter også en tilstedeværelse af andre verdener end den synlige samt en konstant vedligeholdelse af et godt og fredeligt forhold til de mange ånder, der bebor disse andre verdener. Således kan der også argumenteres for, at animistiske træk eller verdensopfattelser karakteriserede den nordiske bronzealder.³⁸

En central bestanddel i samfund med animistiske træk er shamanens rolle.³⁹ Her er tale om en person, der står i særlig forbindelse med den åndslige verden og kan kontakte, forhandle eller endda styre de kræfter, der lever side om side med menneskene. Shamanen kan omskabe sig til forskellige hjælpende ånder, der ofte har dyreskikkelse, og dette kan bl.a. opnås ved at iføre sig forskellige attributter fra de dyr, shamanen ønsker at forvandle sig til. Sommetider bliver shamanen således selv til en hybrid, idet det f.eks. kan være nødvendigt både at bære en hale, et næb og horn på samme tid.⁴⁰ Derfor kan et forslag til en tolkning af motivet på Vestrup Mark-ragekniven være, at der er tale om en shaman iført en hornet hovedprydelse som del af personens rituelle paraferalia. I forlængelse af dette kan Viksø-hjelmene og Hagendrup-fundet også forstås som rituelt udstyr,⁴¹ skønt aldersforskellen på disse genstande er flere hundrede år.

Shamanistisk formskifteri kan muligvis også forklare det bugtende bånd, der forbinder menneskeskikkelsen med dyrevæsenet. Hvis præmissen om et animistisk samfund og tilstedeværelsen af shamaner accepteres, kan der være tale om en billedlig fremstilling af forbindelsen mellem shamanen og den ikke-naturlige verden befolket af hybridvæsener, såsom slanger med ben. Et alternativt forslag kan være, at der på ragekniven er afbildet en shaman i færd med at forvandle sig til en dyrehybrid, hvilket er angivet ved forbindelsen imellem dem.

Også andet arkæologisk materiale kan tolkes som udtryk for, at shamaner og shamanistisk praksis indgik som en del af bronzealderens samfund. Særligt med de berømte per. III-gravlæggelser fra Maglehøj og Hvidegård og deres usædvanlige gravgoods kan vi med nogenlunde sikkerhed identificere bron-

zealderens shamaner. Således indeholdt udstyret fra Hvidegård bl.a. halen af en slange, kloen fra en rovfugl, adskillige tørrede rødder og bark, tænder fra egern/væsel, såvel som en samling små sten, der muligvis stammer fra kråsen fra en fugl. Den gravlagte ved Maglehøj havde bl.a. fået hestetænder, forskellige knogler fra en dværgvæsel, to pindsvinefødder, et kloled fra en los, et knoglestykke fra enten lam eller rå, slangehvirvler og et stykke af lufttrøret fra en ravn med i graven. I begge tilfælde ses et ganske tydeligt fokus på dyr. Det er blevet foreslået, at lige netop disse dyr kan have fungeret som hjælpere for en shaman, idet de kan bevæge sig på landjorden, i vand og i luften. Flere af knoglerne bar tydelige spor efter gnid og må være blevet håndteret gentagne gange, muligvis som et led i fremkaldelse af trancetilstand.⁴²

Både ved Maglehøj og Hvidegård befandt den aparte samling genstande sig i en lille personlig beholder, en læderpung ved Hvidegård og en bæltedåse ved Maglehøj. Sådanne små beholdere med lignende indhold har sandsynligvis indgået i andre nogenlunde samtidige gravlæggelser, men kun i særlige tilfælde er de bevaret. Alligevel synes dette at give os et indtryk af, at personer, der stod i særlig kontakt med dyrenes og magiens verden, var et velkendt fænomen i bronzealderens samfund.⁴³ Måske er det med dette i baghovedet, vi bør betragte den gådefulde antropomorf på kniven fra Vestrup Mark.

Når alt dette er sagt, kan der måske alligevel argumenteres for, at den centrale figur skal identificeres som en kvinde. Hvis der er tale om en repræsentation af et snoreskørt på figurens krop, kan dette anses for at være en klar kvindelig markør,⁴⁴ som i øvrigt også kendes fra de samtidige kvindefigurer fra Grevensvænge og Fårdal. Dette modstrider dog ikke, at der kan være tale om en shaman, idet shamaner af flere køn kendes fra det etnografiske materiale. Der kan endog være tale om en flydende kønsidentitet, eftersom der også ses etnografiske paralleller på shamaner, der i forbindelse med deres spirituelle praksis skifter køn.⁴⁵ Muligvis kan de 'manglende' kvindelige attributter på vor ragekniv, som ellers så tydeligt ses hos Grevensvænge- og Fårdalfigurinerne, således forklares, hvis der her er tale om en person, der bærer en påklædningsgenstand, der klart associeres med en kvindelig identitet, men som genetisk set er en mand. I forlængelse heraf kunne en flydende kønsidentitet også være forklaringen på, hvis det virkelig er tilfældet, at et stærkt kvindeligt symbol som snoreskørtet her kombineres med en hornet hjelm eller hovedprydelse, der traditionelt betragtes som et mandligt symbol.

Således er den tolkning, der her foretages af ragekniven fra Vestrup Mark, nogenlunde i tråd med de nyere fortolkninger af motivet. Der er tilsyneladende tale om en kompleks fremstilling, der involverer strengt mytologiske billeder i form af solhesten og det venstrejhlende skib med de to tvillingekrigere,

men samtidig synes aspekter af bronzealderens rituelle praksis også afspejlet i motivet. Muligvis er der tale om en fremstilling af håndgribelige mennesker, der var del af bronzealderens samfund, som ved at bære rituelle paraferalia og udføre bestemte handlinger fremkaldte dele af den overnaturlige virkelighed, der ellers hører til i mytologiens og magiens verden.⁴⁶ Alligevel repræsenterer denne identifikation af en mulig shaman et nyt kapitel i den lange fortolkningshistorik af rageknivens motiv, et kapitel, der er særdeles godt i tråd med nyere diskussioner og fortolkninger af bronzealderens rituelle dimensioner.

Konklusioner

De opdagelser, der er gjort i forbindelse med mikroskopisk analyse af denne særlige ragekniv, viser, at også studiet af forhistorisk kunst kan drage nytte af implementering af nogle af de mange nye metoder, der vinder indpas i forskningen i disse år. Idet ikonografiske studier sommetider betragtes som problematiske på grund af den uafvendeligt høje fortolkningsgrad, der nødvendigvis bliver subjektiv, kan nye metoder, der i det mindste tydeliggør det afbildede, bidrage til en højere grad af sikkerhed og troværdighed i forhold til tolkningen. Der er stadig visse genstande, hvor motivet er så dårligt bevaret, at det er umuligt at se og fortolke, og forhåbentlig kan mikroskopisk analyse eller endnu mere sofistikerede analysemetoder med tiden bevirke, at disse motiver igen kommer for en dag – alt sammen noget, der vil hjælpe med at fremme ikonografiske studier såvel som bronzealderforskningen i det hele taget.

I forlængelse af dette har de nye undersøgelser også vist, at nøjagtigheden af illustrationer af genstande og motiver kan variere noget. Hvis man sammenligner den originale skitse fra Nationalmuseets arkiv (fig. 1), Worsaaes tegning (fig. 2) og Koch-Olesens kombinerede fotografi og tegning (fig. 3) med, hvad der rent faktisk kan ses på kniven (fig. 4-8, 10), er det tydeligt, at skitserne i bedste fald er unøjagtige og i Koch-Olesens tilfælde er illustrationen slet og ret forkert, hvilket har haft indflydelse på senere forskeres tolkninger af kniven. Dermed ikke sagt, at alle gamle skitser og tegninger bør forkastes, men forsigtighed bør tilsyneladende tilrådes, hvis tegninger anvendes i forbindelse med vide fortolkninger og diskussioner.

I dette tilfælde har de mikroskopiske undersøgelser af ragekniven fra Vestrup Mark gjort det muligt at afsløre visse detaljer, der nuancerer og uddyber vores viden og forhåbentlig forståelse af bronzealderens verden. Vi kan i dette motiv betragte mytologiske fremstillinger i form af den slangeagtige hest, der er forbundet med det dobbeltkoncentriske solbillede samt de to hornede, næbbede figurer med økser, som befinder sig knælende i et venstresjående skib med

hybridmonstre på stævnene. Og vi får også indblik i den rituelle virkelighed i form af en særlig skikkelse, måske shamanen, der iført hovedprydelse med fire horn og et muligt snoreskørt tilsyneladende er i færd med at kontakte den overnaturlige verden befolket af slangehybrider med ben, overdimensionerede øjne og spiralnæb – eller måske shamanen ligefrem er i færd med selv at forvandle sig til sådan et væsen? Tolkningens mulighederne er mange, netop fordi motivet er så fremmedartet for os i dag, men med paralleller i de helt særlige bronzealderfund fra Hagedrup, Maglehøj og Hvidegård for ikke at forglemme Viksø, Fårdal, Grevensvænge og Trundholm samt et væld af andre rageknive finder de mærkelige figurer på Vestrup Mark-ragekniven støtte i det arkæologiske materiale og bringer os nærmere en forståelse af, hvad det ville sige at være menneske i bronzealderen.

NOTER

I forbindelse med denne artikel vil jeg gerne takke Flemming Kaul, Nationalmuseet, for mange gode og kreative diskussioner, bl.a. da vi skulle finde hoved og hale i de nye detaljer, vi pludselig kunne se i mikroskopet og for at have taget så godt imod mig og mine ideer. Ligeledes vil jeg gerne takke Kirsten Lindhard og Nationalmuseet i det hele taget for at give mig chancen for at studere denne ragekniv. Tak til Kristine Lind Liljegren, Aarhus Universitet, for at undersøge de originale optegnelser om denne kniv i Nationalmuseets arkiver, da jeg ikke selv havde mulighed for det, og tak til Silja A. Christensen fra Museet på Sønderkov, Helene Blichfeldt fra Odense Bys Museer og Josephine I.S. Pedersen, Øhavsmuseet Faaborg, for kommentarer og forslag til forbedringer. Og endelig tak til Helle Vandkilde, Aarhus Universitet, for inspiration til fortolkningen af den centrale antropomorf i motivet samt en tak til den anonyme reviewer, hvis kommentarer og rettelser førte til en bedre artikel.

1. Worsaae 1882, s. 96
2. Kaul 1998b, s. 87.
3. Worsaae 1882, s. 96.
4. Norman 1918, s. 202-205.
5. Müller 1921, s. 32.
6. Sprockhoff 1936, s. 2; 1954, s. 46-49; 1955, s. 14-15.
7. Althin 1945, s. 187-188.
8. Broholm 1953, s. 19, 51a; Djupedal & Broholm 1953 s. 51; Sprockhoff 1954, s. 102; Lavrsen 1958, s. 69; Glob 1962, s. 15; 1970, s. 138; Gelling & Davidson 1969, s. 129.
9. Se Glob 1969, s. 193.
10. Althin 1945, s. 200-205; se også Gelling & Davidson 1969, s. 126.
11. Brøndsted 1958, s. 83; se også Glob 1969, s. 195.
12. Almgren 1927, s. 18-19, fig. 13c.
13. Sprockhoff 1954, s. 102; Gelling & Davidson 1969, s. 126-129; Vandkilde 2013, s. 170-171.
14. Vandkilde 2013.

15. Jensen 1979, s. 69; Adamsen 1992, s. 15.
16. Lundström 2009.
17. Kaul 1998a.
18. Koch-Olesen 1968.
19. Kaul 1998b, s. 86-87, fig. 210.
20. Goldhahn 2019, s. 78, 121-134.
21. Dotzler 1984, DK 61.
22. Almgren 1927, s. 18-19; Althin 1945, s. 200-205; Djupedal & Broholm 1953, s. 51-52; Lavrsen 1958, s. 68-69; Glob 1962, s. 14-15; Glob 1969, s. 193-196; Jensen 1979, s. 69; Malmer 1970, s. 204; Thrane 1990, s. 84; Adamsen 1992, s. 15; Iversen 2014, s. 243; Vandkilde 2013.
23. Analyserne blev foretaget på Nationalmuseets konserveringsafdeling i Ørholm d. 30/11 2018 og igen d. 11/11 2019 med et bærbart Dino-lite digitalt USB mikroskop, model AM4815ZTLx, med 10-140x forstørrelse.
24. Contra Sprockhoff 1936, s. 2 og Kaul 1998b, s. 87.
25. Kaul 1998b; Ahlqvist & Vandkilde 2018, s. 190.
26. Tak til den anonyme reviewer for inspiration til denne tolkning.
27. Levy 1982, s. 105-106; Kaul 1998a, s. 277-289.
28. Glob 1969; Glob 1970.
29. Adamsen 1992.
30. Cf. Althin 1945; Glob 1962; Glob 1969; Glob1970; Kaul 1998.
31. Aner & Kersten 1976, no. 970 I.
32. See Larsson 1975.
33. Jensen 1979, s. 69
34. Kaul 1998a; Kristiansen & Larsson 2005, s. 264-268, s. 274-277; Kaul 2009a; Kaul 2009b; Vandkilde 2013; Ahlqvist & Vandkilde 2018.
35. Kaul 1998a og b.
36. Se Kristiansen & Larsson 2005, s. 264-268.
37. Ahlqvist & Vandkilde 2018.
38. Ibid.
39. Jeg bruger her udtrykket shaman, da det efterhånden er at betragte som den mest brugte samlebetegnelse for åndemanere, medicinmænd, healere, rituelle specialister m.fl.
40. Ojamaa 1997; Pedersen 2007.
41. Vandkilde 2013; Ahlqvist & Vandkilde 2018.
42. Kaul 1998a, s. 16-20; Varberg 2015; se også Lomborg 1981, s. 82.
43. Ibid.
44. Se Stig Sørensen 2013.
45. Se Bacigalupo 2004.
46. Kaul 1998a og b; Vandkilde 2013; Goldhahn, s. 121-134.

LITTERATUR

- Adamsen, C. 1992: To i en båd. *Skalk*, 5, s. 13-15.
- Ahlqvist, L., & H. Vandkilde 2018. Hybrid beasts of the Nordic Bronze Age. *Danish Journal of Archaeology*, 7, 2, s. 180-194
- Almgren, O. 1927: *Hällristningar och Kultbruk*. Stockholm.
- Althin, C.A. 1945: Studien zu den bronzezeitlichen *Felszeichnungen von Skåne*. Lund.
- Bacigalupo, A.M. 2004: The Mapuche man who became a woman shaman: Selfhood, gender transgression, and competing cultural norms. *American ethnologist*, s. 440-457.
- Broholm, H.C. 1953: *Danske Oldsager IV – Yngre Bronzealder*. København.
- Brøndsted, J. 1958: *Danmarks Oldtid, Bind 2, Bronzealderen*. København.
- Djupedal, R. & H.C. Broholm 1953: Marcus Schnabel og Bronzealderfundet fra Grevensvænge. *Aarbøger for nordisk Oldkyndighed og Historie*, s. 5-59.
- Dotzler, G. 1984: *Ornament als Zeichen: Methodologische Probleme der Archäologischen Interpretation*. Frankfurt am Main.
- Gelling, P. & H.R.E. Davidson 1969: *The Chariot of the Sun: and other rites and symbols of the Northern Bronze Age*. London.
- Glob, P.V. 1962: Kultbåde fra Danmarks bronzealder. *Kuml*, s. 9-18.
- Glob, P.V. 1969: *Helleristninger i Danmark*. Aarhus.
- Glob, P.V. 1970: *Højfolket*. København.
- Goldhahn, J. 2019: *Birds in the Bronze Age: A North European Perspective*. Cambridge.
- Iversen, R. 2014: Bronze Age acrobats: Denmark, Egypt, Crete. *World Archaeology*, 46, 2, s. 242-255.
- Jensen, J. 1979: *Danmarkshistorien, Oldtiden: Bronzealderen 2, Guder og Mennesker*. København.
- Kaul, F. 1998a. *Ships on Bronzes. A Study in Bronze Age Religion. Text*, Vol. 3,1. København.
- Kaul, F. 1998b. *Ships on Bronzes. A Study in Bronze Age Religion. Catalogue*, Vol. 3,2. København.
- Kaul, F. 2009a: En solguds mange skikkelser. En mystisk kosmologisk rejse. *Nationalmuseets Arbejdsmark*, s. 199-214.
- Kaul, F. 2009b: Slangen i bronzealderens mytologi. Orden og kaos. I: Terje Brattli (red.): *Det 10. nordiske bronzealdersymposium, Trondheim 5.8. okt. 2006*. Trondheim, s. 80-97.
- Koch-Olsen, I. 1968: *Danmarks kulturhistorie*. København.
- Kristiansen, K. & T.B. Larsson 2005: *The Rise of Bronze Age Society. Travels, Transmissions and Transformations*. Cambridge.
- Larsson, L. 1974: The Fogdarp find. A Hoard from the Late Bronze Age. *Meddelanden från Lunds Universitets Historiska Museum, 1973-1974*, s. 169-238.
- Lavrsen, J. 1958: Om votivfund fra bronzealderens slutning. *Kuml*, s. 63-71.
- Levy, J.E. 1982: *Social and Religious Organization in Bronze Age Denmark: an Analysis of Ritual Hoard Finds*. Oxford.
- Lomborg, E. 1981. Et tøjstykke fra Hvidegårdsfundet. I: R. Egevang, Chr. Ejlers, B. Friis, O. Højrup & E. Munksgaard (red.): *Det skabende menneske. Kulturhistoriske skitser tilegnet P.V. Glob, 20. februar 1981*, bind 1. København, s. 64-84.
- Lundström, F. 2009: Bensenklädda akajer, gladiatorer och stora vader – sydskan-dinaviska bronsåldersavbildningar i en stridskontext. I: T. Svennson, C. Hedenstierna-

- Jonson, E. Lindkvist, S. Vasilyeva & M. Gerhards (red.): *Spaden och pennan : ny humanistisk forskning i andan av Erik B Lundberg och Bengt G Söderberg*, Stockholm, s. 189-204.
- Malmer, M. 1970: Bronsristningar. *Kuml*, s. 189-210.
- Müller, S. 1921: *Bronzealderens Kunst i Danmark*. København.
- Nordman, C.A. 1918: Ormar och hållristningar. *Oldtiden VII*, s. 195-205. Stockholm.
- Ojamaa, T. 1997: The Shaman as the zoomorphic human. *Folklore: Electronic Journal of Folklore*, s. 77-92.
- Pedersen, M. 2007: Talismans of thought: shamanist ontologies and extended cognition in northern Mongolia. I: A. Henare, M. Holbraad & S. Wastell (eds.): *Thinking Through Things: Theorising Artefacts Ethnographically*. London, s. 151-176.
- Sprockhoff E. 1936: Sonnenwagen und Hakenkreuz im nordischen Kreis. *Germania*, 20, s. 1-9.
- Sprockhoff, E. 1954: Nordische Bronzezeit und frühes Griechentum. *Jarhbuch des Römisch-Germanischen Zentral-museums Mainz I*, s. 28-110.
- Sprockhoff, E. 1955: Das bronzene Zierband von Kronshagen bei Kiel. *Offa*, 14, s. 5-119.
- Stig Sørensen, M. 2013: Identity, Gender and Dress in the European Bronze Age. I: H. Fokkens & A. Harding (eds.): *The Oxford Handbook of the European Bronze Age*. Oxford, s. 216-233.
- Thrane, H. 1990: Ships with crews. I: P. Kjærum & R.A. Olsen (red): *Oldtidens Ansigt. Dansk arkæologis festskrift til Dronning Margrethe II 16. april 1990*. Højbjerg, s. 84-85.
- Vandkilde, H. 2013: Bronze Age voyaging and cosmologies in the making: the helmets from Viksö revisited. I: S. Bergerbrant and S. Sabatini (eds.): *Counterpoint: essays in archaeology and heritage studies in honour of professor Kristian Kristiansen*. Oxford, 165-177.
- Varberg, J. 2015: Kvinden i Dyreham. *Skalk*, 5, s. 3-6
- Worsaae, J.J.A. 1882: *The Industrial Arts of Denmark. From the Earliest Times to the Danish Conquest of England*. London.

Shedding new light on the “Sun God” The Vestrup Mark razor revisited

The well-known Nordic Bronze Age razor from Vestrup Mark in northern Jutland, dated to c. 1100-900 BC, was re-examined in autumn 2018 and autumn 2019, and new details of the motif were revealed as a result. Using a digital Dino-Lite USB microscope, model AM4815Z-TLx, with x10-x140 magnification and an inbuilt camera, detailed micrographs were taken of the ornamentation. By changing various settings on the camera, it was possible to “filter out” some of the corrosion and discolouration which has rendered parts of the motif almost invisible to the naked eye.

The Vestrup Mark razor is possibly the most published Nordic Bronze Age razor, and its motif is commonly regarded as epitomising the religious and ritual sphere of the period. The new analyses revealed, however, that the published illustrations of the razor are not entirely accurate (figs. 1-2 and 9). In one case, the motif has been interpreted incorrectly and then superimposed onto a photograph without alerting the reader’s attention to this manipulation (fig. 3). This is problematic, as later interpretations of the symbolism and meaning behind the motif have depended on this inaccurate illustration. The current article therefore draws attention to the risk of overly relying on old illustrations and highlights the benefits of implementing new analytical methods, even when dealing with well-published objects that have been sitting in museum storerooms for over a hundred years.

The low-power micrographic analysis revealed some new details and confirmed other well-established ones. The razor’s

motif portrays a ship with zoomorphic prow and stern. The hybrid animals on the ship are horse-like with oversized eyes, horns, beards and curly beaks; a fairly common appearance in the Nordic Bronze Age (fig. 5). Two figures are seated in the ship, similarly beaked and horned. With their arms stretched forward they wield cult axes. Both the figures and the ship face left. These anthropomorphic figures look somewhat unnatural as their necks bulge out and their torsos are circular – and could also be interpreted as shields – and their legs are almost plastic, with accentuated calves (fig. 6).

Adjacent to the ship, an oversized anthropomorphic figure is depicted standing up (fig. 7) and connected by two meandering parallel lines to a horse-snake hybrid with one large eye, a curly beak and four legs (fig. 8). This anthropomorphic figure also has accentuated calves as well as apparently two sets of horns; one pair facing forward and the other continuing over the head and down the back. Some additional strokes across the middle of the figure may mark garments, possibly even a corded skirt. Above all of these, a typical stylized Bronze Age sun-horse can be seen, connected to two concentric circles by a set of parallel lines (fig. 4).

The newly discovered details (fig. 10) therefore support the previous religious/ritual interpretations of the motif. But in extension of this, a new interpretation of the central anthropomorph is proposed – that it could depict a Bronze Age ritual specialist or shaman wearing ritual paraphernalia as part of shamanistic practice

and shapeshifting (fig. 11). This is based on recent research that offers shamanism as a potential explanation for the deviant burials seen at Hvidegården and Maglehøj. It has also been shown recently that shamanism and animism were likely present in the Nordic Bronze Age, where they intertwined with other religious practices and mythological tales of the time, such as the divine twins, which are arguably also present on this razor. Animistic notions are indicated for example by the large number of various hybrid beasts dis-

played on especially razors, including that from Vestrup Mark.

This new microscopic analysis therefore substantiates some of the previous interpretations of the motif on this razor, while at the same time evoking new ones. It remains evident, however, that the motif is placed firmly within the spiritual sphere of the Nordic Bronze Age and, as such, we may be getting a little closer to this aspect of Bronze Age society and life, now the motif is once again visible.

Laura Ahlqvist
Aarhus University