



# KUML 2019

# KUML 2019

Årbog for Jysk Arkæologisk Selskab

*With summaries in English*

I kommission hos Aarhus Universitetsforlag

# Høj Stene

## En monumental skibssætning ved Gudenåen

AF MOGENS HØEGSBORG, JENS JEPPESEN & JESPER LAURSEN

---

Skibssætninger forstået som sten sat i en regelmæssig spidssoval formation kendes især fra Danmark og Sverige, hvor nogle kan dateres til yngre bronzealder, andre til perioden yngre jernalder-vikingetid. Blandt sidstnævnte skiller de såkaldte monumentale skibssætninger sig ud med en længde, som overstiger 40 m (fig. 1).<sup>1</sup> De optræder i flere forskellige varianter, nemlig som elegant svungne, relativt smalle anlæg med høje rælingssten og markante, endnu højere stævnsten, som det ses ved Blomsholm (fig. 1, nr. 16). Andre fremstår mindre elegant, bredere, med store, grove sten og ofte uden markante stævnsten, som tilfældet er ved Askeberga, Nässja og Runsa (fig. 1, nr. 17, 19 og 21). Endelig forekommer en variant med lave sten fra ende til anden, som man f.eks. ser det ved Stenhed (fig. 1, nr. 13).<sup>2</sup>

Inden for de senere år har Felix Vestergaard behandlet de danske og skånske monumentale skibssætninger.<sup>3</sup> Det er her et gennemgående træk, at de, enkeltvist eller flere sammen, har en fremtrædende beliggenhed i landskabet som regel ved en hovedfærdselsåre, ofte i forbindelse med rundhøje, og enkelte findes i tilknytning til et kongesæde – Jelling og Lejre. Såfremt runesten indgår som en sammenhørende del af skibssætningen, hvilket man normalt antager er tilfældet i Glavendrup og Bække, kan den dateres til vikingetid, og det samme kunne fundforholdene i Jelling tyde på, men for de øvrige er dateringen mere usikker med mulighed for, at flere hører til i den senere del af yngre jernalder.

Hvad de monumentale skibssætningers funktion angår, hersker der ligeledes stor usikkerhed. Umiddelbart har man været tilbøjelig til at opfatte dem som gravanlæg i lighed med de øvrige skibssætninger, men bevaringsforholdene ved de arkæologisk undersøgte anlæg har mildest talt ikke været de bedste, og det har derfor ikke været muligt at dokumentere sikre sammenhænge mellem skibssætning og eventuelle gravfund. Flere forhold tyder på, at de desuden kan have fungeret som samlings- og kultpladser.<sup>4</sup> Under alle omstændigheder



Fig. 1. Monumentale skibssætninger i Sydskandinavien. 1) Høj Stene, Vejerslev, 2) Jelling, 3) Bække, 4) Glavendrup, 5) Lejre, 6) Tryggevælde, 7) Södra Uggларp, 8) Ales stenar, Kåseberga, 9) Torup, 10) Färlöv, 11) Ljungarum, 12) Ängakåsen, Kivik, 13) Stenhed, Ulriksberg, 14) Stenkyrkan, Vinberg, 15) Össlöv, Berga, 16) Blomsholm, Skee, 17) Ranes stenar, Askeberga, 18) Stångebro, Linköping, 19) Nässja, 20) Anundshög, Badelunda og 21) Runsa, Ed.

Monumental ship settings in Scandinavia. 1) Høj Stene, Vejerslev, 2) Jelling, 3) Bække, 4) Glavendrup, 5) Lejre, 6) Tryggevælde, 7) Södra Uggларp, 8) Ales stenar, Kåseberga, 9) Torup, 10) Färlöv, 11) Ljungarum, 12) Ängakåsen, Kivik, 13) Stenhed, Ulriksberg, 14) Stenkyrkan, Vinberg, 15) Össlöv, Berga, 16) Blomsholm, Skee, 17) Ranes stenar, Askeberga, 18) Stångebro, Linköping, 19) Nässja, 20) Anundshög, Badelunda, 21) Runsa, Ed.

er der gode grunde til at opfatte monumenterne som aristokratiske miljøers magtmanifestation og at se dem i sammenhæng med den skibssymbolik, som de i sig selv er vidnesbyrd om, og som ligeledes kommer til udtryk i yngre jernalders bådgrave og vikingetidens spektakulære skibsbegravelser.<sup>5</sup>

Med henblik på at få disse forhold belyst satte Moesgaard Museum sig for at lokalisere og undersøge en af Sydskandinavien's største skibssætninger, som har ligget ved Vejerslev i nærheden af Gudenåen (fig. 1, nr. 1). Den var ganske

vist sløjfet i den forstand, at stenene blev fjernet for mere end 150 år siden, men dette til trods måtte man forvente, at bevaringsforholdene var gunstige på stedet, som efter alt at dømme blot havde været ekstensivt dyrket agerland, indtil området blev udlagt som plantage i slutningen af 1800-tallet.

## Historik

I de skriftlige kilder dukker skibssætningen ved Vejerslev første gang op i markbøgerne fra 1683, hvor den optræder under benævnelsen “Højs Steen”, beliggende på Vejerslev bys vestlige marker ned mod Gudenåen.<sup>6</sup> Set fra åsiden fremstod den som et markant monument oven for brinken, hvilket anes på en skitse fra 1736 (fig. 2).<sup>7</sup> Ifølge en senere præsteindberetning blev nogle af skibssætningens sten fjernet i 1740'erne, og de skulle angiveligt være blevet



Fig. 2. Godt 50 år efter, at Høj Stene nævnes i markbogsopptegnelserne, får man syn for sagn, idet skibssætningen ses på en opmåling, som skipper Gylliam i 1736 foretog af Gudenåen. Skibssætningen er set fra Brårup-siden på den modsatte side af åen og gengivet øverst i løselig skitseform på den originale opmålingsplan. – Rigsarkivet. Foto: Rigsarkivet.

About 50 years after Høj Sten was mentioned in the village land register, visible confirmation was provided when the ship setting was included on a survey of the Gudenå river undertaken by skipper Gylliam in 1736. The monument is shown looking from Brårup on the opposite side of the river and is depicted in a rough sketch on the original survey map.

Fig. 3. Den del af Skanderborg Vildtbane, der lå i Gjern herred, blev i 1743 markeret med sten, som efter alt at dømme er tilhuggede rælingssten fra skibssætningen ved Gudenåen. Stenen på Voldby Hede i den østlige del af herredet står på sin oprindelige plads. – Foto: Jens Jeppesen.

In 1743, the part of Skanderborg Vildtbane (game preserve) that lay in Gjern hundred was marked out with stones that were very probably robbed from the gunwale of the ship setting. The stone on Voldby Hede, in the eastern part of the hundred, stands in its original position.



brugt som vildtbanesten.<sup>8</sup> I Pontoppidans “Den Danske Atlas” fra 1768 nævnes det direkte, at stensætningen ligger ned mod Gudenåen sydvest for Vejerslev by, samt at den strækker sig mellem to små høje, som er omtrent 100 skridt fra hinanden.<sup>9</sup>

Oplysningen i præsteindberetningen om, at nogle af stenene blev anvendt som vildtbanesten i 1740'erne, stemmer for så vidt udmærket overens med det forhold, at de første vildtbanesten i den tilgrænsende Skanderborg Vildtbane blev rejst i 1743-1744 til erstatning for tidligere skelmarkeringer i træ.<sup>10</sup> Til brug for markeringen af vildtbaneskellet nord om Gjern herred fra Kongensbro og mod sydøst blev der således anvendt 10 sten, som rejstes i 1743, og som ud fra de endnu bevarede at dømme var tildannet af den samme stenhugger. Råemnerne til vildtbanestenen skulle normalt have en længde på mindst 1,9 m, men var ofte omkring 2,5 m lange. Stenene blev i nogle tilfælde transporteret over forbavsende store afstande, idet der kunne være helt op til 28 km mellem deres oprindelsessted, og der hvor de kom til at stå som skelsten. Fra skibssætningen var afstanden til den nærmeste vildtbanesten i Gjern herred ca. 2 km og til den fjerneste i herredet ca. 20 km (fig. 3.).

Af ovennævnte præsteindberetning, som er fra 1808, fremgår det, at der da var bevaret syv sten på skibssætningens vestre side og seks på den østre, altså i alt 13 sten.<sup>11</sup> Af disse stod syv oprejst i en højde af ca. 1,5 m. Andre seks var væltede, hvoraf én havde en længde på godt 3 m, mens størrelsen af en anden ikke kunne bestemmes, da den var delvist jorddækket. Efter beskrivelsen at dømme har skibssætningen været orienteret nord-syd. Stedet kaldtes "Høj-Stene". På et såkaldt Original 1-kort opmålt i 1805 optræder sydvest for skibssætningen helt ud til Gudenåen stednavnet "Skien", som både kan referere til et langskib, en plankeindhegning og en skibssætning.<sup>12</sup>

I en indberetning til Nationalmuseet ved skolelærer J. Christensen gives værdifulde oplysninger om skibssætningen, idet den udførlige tekst er suppleret med en opmåling af skibssætningens grundplan.<sup>13</sup> I indberetningen, som må være fra omkring 1850, oplyses det, at skibssætningen var ca. 88 m lang og 13 m bred midtpå. Målestoksangivelsen på plantegningen angiver dog en længde på 82 m. Siden præsteindberetningen fra 1808 må væltede rælingssten være blevet genrejst, og de var nu ovenikøbet til stede i et antal af 16, som stod i en afstand af knap 2 til 4 m fra hinanden og var ca. 1,90 til 2,5 m høje (fig. 4). Den nordre stævnsten, som var ca. 4,5 m lang, lå dog væltet omkuld på nordhøjen. Igen angives afstanden til Gudenåen at være knapt 100 m.

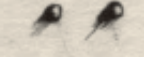
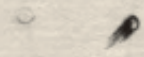
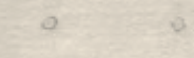
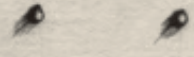
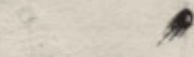
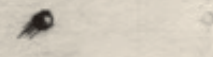
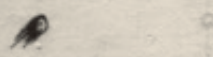
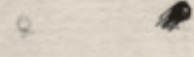
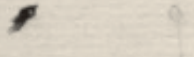
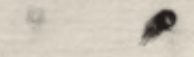
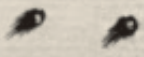
I 1877 publicerede J. Christensen en artikel om Vejerslev og Aidt sogne, og her omtales skibssætningen på ny.<sup>14</sup> Christensen var i 1850 blevet skolelærer i Iller ved Grønbæk, nabosognet til Vejerslev, og han kunne derfor give førstehåndsuplysninger om, hvad der siden var hændt, om end de naturligvis må tages med passende forbehold, idet artiklen er skrevet ca. 25 år efter, begivenhederne fandt sted. Den store stævnsten og de 16 rælingssten var nemlig blevet fjernet i 1852 for at blive anvendt i forbindelse med anlæggelsen af pramdragerstien langs Gudenåen.<sup>15</sup> Daværende gårdfæster, Erik Christensen, på hvis mark skibssætningen befandt sig, skulle forgæves have protesteret mod fjernelsen af stenene. Den havde haft en længde fra stævn til stævn på ca. 88 m, mens det nu overraskende hævdes, at dens største bredde skulle være på hele 19 m, hvilket er i modstrid med Christensens tidligere oplysninger. Han antager, at rælingsstenene, der angiveligt var omtrent 2,50 m høje, oprindeligt udgjorde et samlet antal på 24-12 i hver side – samt hertil de to stævnsten, der var noget større, rejst på hver sin lille høj. Vurderet ud fra de manglende sten på opmålingen fra omkring 1850 har der dog snarere stået 13-14 sten i hver side, hvis man forudsætter, at rælingsstenene stod med en indbyrdes afstand af ca. 2 m. I øvrigt fremgår det af artiklen, at kun de to små rundhøje stod tilbage i 1877.

Som led i Nationalmuseets sognebeskrivelser, hvor man foretog en samlet registrering af landets fortidsminder, berejstes Vejerslev sogn i to omgange.

Thing - Agre

N<sup>o</sup> 1

10  
20  
30  
40  
50  
60  
70  
80  
90  
100  
110  
120  
130  
140  
150  
160  
170  
180  
190  
200  
210  
220  
230  
240  
250  
260  
270  
280  
290  
300  
310  
320  
330  
340  
350  
360  
370  
380  
390  
400  
410  
420  
430  
440  
450  
460  
470  
480  
490  
500  
510  
520  
530  
540  
550  
560  
570  
580  
590  
600  
610  
620  
630  
640  
650  
660  
670  
680  
690  
700  
710  
720  
730  
740  
750  
760  
770  
780  
790  
800  
810  
820  
830  
840  
850  
860  
870  
880  
890  
900  
910  
920  
930  
940  
950  
960  
970  
980  
990  
1000  
1010  
1020  
1030  
1040  
1050  
1060  
1070  
1080  
1090  
1100  
1110  
1120  
1130  
1140  
1150  
1160  
1170  
1180  
1190  
1200  
1210  
1220  
1230  
1240  
1250  
1260  
1270  
1280  
1290  
1300  
1310  
1320  
1330  
1340  
1350  
1360  
1370  
1380  
1390  
1400  
1410  
1420  
1430  
1440  
1450  
1460  
1470  
1480  
1490  
1500  
1510  
1520  
1530  
1540  
1550  
1560  
1570  
1580  
1590  
1600  
1610  
1620  
1630  
1640  
1650  
1660  
1670  
1680  
1690  
1700  
1710  
1720  
1730  
1740  
1750  
1760  
1770  
1780  
1790  
1800  
1810  
1820  
1830  
1840  
1850  
1860  
1870  
1880  
1890  
1900  
1910  
1920  
1930  
1940  
1950  
1960  
1970  
1980  
1990  
2000  
2010  
2020  
2030  
2040  
2050  
2060  
2070  
2080  
2090  
2100  
2110  
2120  
2130  
2140  
2150  
2160  
2170  
2180  
2190  
2200  
2210  
2220  
2230  
2240  
2250  
2260  
2270  
2280  
2290  
2300  
2310  
2320  
2330  
2340  
2350  
2360  
2370  
2380  
2390  
2400  
2410  
2420  
2430  
2440  
2450  
2460  
2470  
2480  
2490  
2500  
2510  
2520  
2530  
2540  
2550  
2560  
2570  
2580  
2590  
2600  
2610  
2620  
2630  
2640  
2650  
2660  
2670  
2680  
2690  
2700  
2710  
2720  
2730  
2740  
2750  
2760  
2770  
2780  
2790  
2800  
2810  
2820  
2830  
2840  
2850  
2860  
2870  
2880  
2890  
2900  
2910  
2920  
2930  
2940  
2950  
2960  
2970  
2980  
2990  
3000  
3010  
3020  
3030  
3040  
3050  
3060  
3070  
3080  
3090  
3100  
3110  
3120  
3130  
3140  
3150  
3160  
3170  
3180  
3190  
3200  
3210  
3220  
3230  
3240  
3250  
3260  
3270  
3280  
3290  
3300  
3310  
3320  
3330  
3340  
3350  
3360  
3370  
3380  
3390  
3400  
3410  
3420  
3430  
3440  
3450  
3460  
3470  
3480  
3490  
3500  
3510  
3520  
3530  
3540  
3550  
3560  
3570  
3580  
3590  
3600  
3610  
3620  
3630  
3640  
3650  
3660  
3670  
3680  
3690  
3700  
3710  
3720  
3730  
3740  
3750  
3760  
3770  
3780  
3790  
3800  
3810  
3820  
3830  
3840  
3850  
3860  
3870  
3880  
3890  
3900  
3910  
3920  
3930  
3940  
3950  
3960  
3970  
3980  
3990  
4000  
4010  
4020  
4030  
4040  
4050  
4060  
4070  
4080  
4090  
4100  
4110  
4120  
4130  
4140  
4150  
4160  
4170  
4180  
4190  
4200  
4210  
4220  
4230  
4240  
4250  
4260  
4270  
4280  
4290  
4300  
4310  
4320  
4330  
4340  
4350  
4360  
4370  
4380  
4390  
4400  
4410  
4420  
4430  
4440  
4450  
4460  
4470  
4480  
4490  
4500  
4510  
4520  
4530  
4540  
4550  
4560  
4570  
4580  
4590  
4600  
4610  
4620  
4630  
4640  
4650  
4660  
4670  
4680  
4690  
4700  
4710  
4720  
4730  
4740  
4750  
4760  
4770  
4780  
4790  
4800  
4810  
4820  
4830  
4840  
4850  
4860  
4870  
4880  
4890  
4900  
4910  
4920  
4930  
4940  
4950  
4960  
4970  
4980  
4990  
5000  
5010  
5020  
5030  
5040  
5050  
5060  
5070  
5080  
5090  
5100  
5110  
5120  
5130  
5140  
5150  
5160  
5170  
5180  
5190  
5200  
5210  
5220  
5230  
5240  
5250  
5260  
5270  
5280  
5290  
5300  
5310  
5320  
5330  
5340  
5350  
5360  
5370  
5380  
5390  
5400  
5410  
5420  
5430  
5440  
5450  
5460  
5470  
5480  
5490  
5500  
5510  
5520  
5530  
5540  
5550  
5560  
5570  
5580  
5590  
5600  
5610  
5620  
5630  
5640  
5650  
5660  
5670  
5680  
5690  
5700  
5710  
5720  
5730  
5740  
5750  
5760  
5770  
5780  
5790  
5800  
5810  
5820  
5830  
5840  
5850  
5860  
5870  
5880  
5890  
5900  
5910  
5920  
5930  
5940  
5950  
5960  
5970  
5980  
5990  
6000  
6010  
6020  
6030  
6040  
6050  
6060  
6070  
6080  
6090  
6100  
6110  
6120  
6130  
6140  
6150  
6160  
6170  
6180  
6190  
6200  
6210  
6220  
6230  
6240  
6250  
6260  
6270  
6280  
6290  
6300  
6310  
6320  
6330  
6340  
6350  
6360  
6370  
6380  
6390  
6400  
6410  
6420  
6430  
6440  
6450  
6460  
6470  
6480  
6490  
6500  
6510  
6520  
6530  
6540  
6550  
6560  
6570  
6580  
6590  
6600  
6610  
6620  
6630  
6640  
6650  
6660  
6670  
6680  
6690  
6700  
6710  
6720  
6730  
6740  
6750  
6760  
6770  
6780  
6790  
6800  
6810  
6820  
6830  
6840  
6850  
6860  
6870  
6880  
6890  
6900  
6910  
6920  
6930  
6940  
6950  
6960  
6970  
6980  
6990  
7000  
7010  
7020  
7030  
7040  
7050  
7060  
7070  
7080  
7090  
7100  
7110  
7120  
7130  
7140  
7150  
7160  
7170  
7180  
7190  
7200  
7210  
7220  
7230  
7240  
7250  
7260  
7270  
7280  
7290  
7300  
7310  
7320  
7330  
7340  
7350  
7360  
7370  
7380  
7390  
7400  
7410  
7420  
7430  
7440  
7450  
7460  
7470  
7480  
7490  
7500  
7510  
7520  
7530  
7540  
7550  
7560  
7570  
7580  
7590  
7600  
7610  
7620  
7630  
7640  
7650  
7660  
7670  
7680  
7690  
7700  
7710  
7720  
7730  
7740  
7750  
7760  
7770  
7780  
7790  
7800  
7810  
7820  
7830  
7840  
7850  
7860  
7870  
7880  
7890  
7900  
7910  
7920  
7930  
7940  
7950  
7960  
7970  
7980  
7990  
8000  
8010  
8020  
8030  
8040  
8050  
8060  
8070  
8080  
8090  
8100  
8110  
8120  
8130  
8140  
8150  
8160  
8170  
8180  
8190  
8200  
8210  
8220  
8230  
8240  
8250  
8260  
8270  
8280  
8290  
8300  
8310  
8320  
8330  
8340  
8350  
8360  
8370  
8380  
8390  
8400  
8410  
8420  
8430  
8440  
8450  
8460  
8470  
8480  
8490  
8500  
8510  
8520  
8530  
8540  
8550  
8560  
8570  
8580  
8590  
8600  
8610  
8620  
8630  
8640  
8650  
8660  
8670  
8680  
8690  
8700  
8710  
8720  
8730  
8740  
8750  
8760  
8770  
8780  
8790  
8800  
8810  
8820  
8830  
8840  
8850  
8860  
8870  
8880  
8890  
8900  
8910  
8920  
8930  
8940  
8950  
8960  
8970  
8980  
8990  
9000  
9010  
9020  
9030  
9040  
9050  
9060  
9070  
9080  
9090  
9100  
9110  
9120  
9130  
9140  
9150  
9160  
9170  
9180  
9190  
9200  
9210  
9220  
9230  
9240  
9250  
9260  
9270  
9280  
9290  
9300  
9310  
9320  
9330  
9340  
9350  
9360  
9370  
9380  
9390  
9400  
9410  
9420  
9430  
9440  
9450  
9460  
9470  
9480  
9490  
9500  
9510  
9520  
9530  
9540  
9550  
9560  
9570  
9580  
9590  
9600  
9610  
9620  
9630  
9640  
9650  
9660  
9670  
9680  
9690  
9700  
9710  
9720  
9730  
9740  
9750  
9760  
9770  
9780  
9790  
9800  
9810  
9820  
9830  
9840  
9850  
9860  
9870  
9880  
9890  
9900  
9910  
9920  
9930  
9940  
9950  
9960  
9970  
9980  
9990  
10000



Thing - Agre

no edden



Først af J.V. Nissen i 1891-92, hvor han dog intet noterede om skibssætningen.<sup>16</sup> Anden gang i 1929, hvor berejseren J. Brøndsted tydeligvis har sat sig for at lokalisere stedet, hvor skibssætningen havde ligget. Under sognebeskrivelsesnummer 69 skriver han bl.a.: “Hvad angaar den stedlige Fixering af dette Mindesmærke, siges der i Kilderne, at det har ligget ca. 150 Alen fra Gudenaen, NØ for Kongens Bro, ved de 2 Høje, der her har [sognebeskrivelses]Nr. 70-71”.<sup>17</sup>

En vurdering af oplysningerne i skriftlige kilder må således føre til den konklusion, at skibssætningen Høj Stene har strakt sig mellem to små høje i en længde af 88 m eller eventuelt 82 m, orienteret nogenlunde nord-syd. Der blev fjernet ca. 10 sten fra anlægget i 1740'erne, og i 1808 var 13 sten synlige, hvoraf de syv endnu var oprejste, mens de andre var væltede, hvilket i øvrigt svarer til fundbilledet ved Lejre og Glavendrup, hvor mange af stenene var væltede, da skibssætningerne blev beskrevet i 1700-1800-årene.<sup>18</sup> I første halvdel af 1800-tallet må skibssætningen i et eller andet omfang være blevet rekonstrueret, for omkring 1850 fremtrådte den med 16 oprejste rælingssten og med den nordlige stævnsten væltet om på højen. Det er uvist, hvem der har foretaget den formodede rekonstruktion. Mest nærliggende ville det være, hvis det var grevskabet Frijsenborg, hvorunder Vejerslev hørte, men i så fald er det underligt, at der i 1852 blev givet tilladelse til fjernelse af stenene. Havde grevskabet ikke den store veneration for skibssætningen, forholdt det sig ganske anderledes for fæstebonden Erik Christensen, der som nævnt protesterede mod fjernelsen af stenene. Det kan meget vel have været ham, der i årene forud havde rejst væltede sten og rettet op på andre, hvilket også kan være forklaringen på de forskellige højdeangivelser for rælingsstenene. Omkring 1850 stod stenene i en højde af 1,9-2,5 m, mens den liggende stævnsten var ca. 4,5 m lang. Det er uvist, om rælingsstenene er blevet flyttet i forbindelse med rekonstruktionen, men hvis dette ikke er tilfældet, har skibssætningen været omkring 13 m bred på midten, og rælingsstenene har stået med en indbyrdes

← Fig. 4. Høj Stenes grundplan opmålt omkring 1850. På planen er såvel nord som øst for skibssætningen skrevet “Thing-Agre”. På nedenfor nævnte Original 1-kort optræder dette stednavn også på en mark mellem matrikelnummer 4a og 4b midtvejs mellem Vejerslev og skibssætningen. Gravhøjen øst for skibssætningen er identisk med sognebeskrivelsesnummer 71, jf. nedenfor. – Nationalmuseet.

A ground plan of Høj Sten surveyed around 1850. The name “Thing-Agre” is written both to the north and east of the ship setting. On the first cadastral map, this place name is also seen on a field between title numbers 4a and 4b, midway between Vejerslev and the ship setting. The barrow to the east of the ship setting is identical with parish register number 71, cf. below.

afstand af ca. 2 m. I så fald bestod skibssætningen oprindeligt af 26-28 anseelige rælingssten og to endnu højere stævnsten, der formodentlig har forstærket det skibssagtige præg. Og med hensyn til lokaliseringen synes det sandsynliggjort, at skibssætningen lå i samme område som tre registrerede rundhøje, nummer 70-72 i sognebeskrivelsen.

## Genfundet

I et forsøg på at lokalisere skibssætningen foretog Tatiana Smekalova, Moesgaard Museum, i november 2008 en geofysisk sondering i området syd for sognebeskrivelsesnummer 72, idet vi havde en formodning om, at skibssætningen kunne have haft sit nordlige udgangspunkt ved denne rundhøj.<sup>19</sup> Herved blev der dog kun registreret enkelte markante udslag, som formodentlig vidner om spredtliggende sten, der ikke umiddelbart kan tilskrives rester af en skibssætning.<sup>20</sup> Sporadiske målinger foretaget ved samme lejlighed umiddelbart vest for det systematisk afsøgte område viste imidlertid et kraftigt udslag fra en formodet stor sten, ligesom der blev iagttaget to større jordfaste sten med kløveriller i det pågældende område, som ligger umiddelbart syd for den lille rundhøj, der har nummer 70 i sognebeskrivelsen. Brøndsted beskrev i 1929 denne høj således: "Rund Høj i Plantage, spredt bevoxet med Fyr. Omgravet og forstyrret i gammel Tid. 0.75-1.00x14-16 m. En Skovvej i N-S gaar over Midten. I en flad Afgravning mod Syd ses et Par store Sten".

I erkendelse af, at vi muligvis var kommet på sporet af skibssætningen, hvor den lille rundhøj i så fald skulle opfattes som nordhøjen, var det næste indlysende spørgsmål: Hvad med sydhøjen? Her viste det sig, at der på Original 1-kortet og andre kort fra første halvdel af 1800-tallet var afsat en højsignatur ca. 90 m syd for den formodede nordhøj. På det pågældende sted var der imidlertid ingen høj at se, men derimod en cirkulær forsænkning, som vi i første omgang havde stået lidt uforstående overfor. Snart indså vi dog, at det sandsynligvis måtte være "det negative aftryk" af den sløjfede høj, som man havde gravet godt og grundigt i bund for at udnytte højfylden til jordforbedring, som det ifølge J.V. Nissens berejsningstekst var almindeligt i sidste halvdel af 1800-tallet.<sup>21</sup> Det er uvist, hvornår højen er blevet sløjfet, men det er formodentlig sket mellem 1877 og 1885.<sup>22</sup>

For at få bestyrket vor antagelse om, at skibssætningen havde strakt sig mellem disse to rundhøje, blev der i juni 2013 foretaget en mindre prøvegravning umiddelbart syd for den formodede nordhøj.<sup>23</sup> I det flyvesandsagtige og på det nærmeste ellers stenfri muldrag blev der fundet flere granitskærver, som vidner om, at der var foregået stenklovning på stedet. I undergrundsniveau blev der påvist fyldskifter, som kunne opfattes som stenspor.<sup>24</sup>

## Topografi og dyrkningshistorie

Skibssætningen er orienteret nordnordvest- sydsydøst og ligger nærmest parallelt med Gudenåens løb det pågældende sted i en afstand af ca. 130 m fra åen. Den er beliggende på kanten af en lav flodterrasse oven for åløbet. Mod syd er området afgrænset af et øst-vest-gående vandløb med tilhørende sænkning. Uregelmæssige, klitlignende overfladeformationer i området ud til landevejen mod nordøst samt sten med vindslebne facetter tyder på, at der er foregået sandflugt i området. I forbindelse med ovennævnte beskrivelse fra omkring 1850 omtales området omkring skibssætningen som “en Skovfrie Slette, hvis Grund for det meste er Flyvesand”.<sup>25</sup> Allerede i 1683 strakte Vejerslevs vestlige bymark sig helt til skibssætningen. Jorden betegnes som ond (dvs. dårlig) rugjord, bare sand og grus, og dyrkningen foregår meget ekstensivt, det første år med boghvede, det andet med rug og dernæst 8-10 års hvile.<sup>26</sup> Det dyrkede areal ved Høj Stene omfattede på dette tidspunkt blot 11 agre. På reliefkortene ses området dækket af regelmæssige, relativt smalle og lave højryggede agre hen over det område, hvor skibssætningen har ligget (fig. 6). Fra åsiden strækker et agerfelt sig vinkelret på skibssætningen og delvist ind over denne frem til agre, der forløber vinkelret herpå, tæt op ad og parallelt med skibssætningens østside. De højryggede agre synes nærmest at have kilet sig ind, hvor der var passende store mellemrum mellem skibssætningens sten. Mange af disse agre er formodentlig kommet til efter udskiftningen af Vejerslevs byjord i begyndelsen af 1800-årene, jf. nedenfor.

På opmålingen fra omkring 1850 benævnes agrene nord og øst for skibssætningen *Thing-Agre* (fig. 4). Udover skibssætningen med de to tilhørende rundhøje findes yderligere to høje på stedet (sognebeskrivelsesnummer 71-72).

Foruden overfartsstedet ved den nuværende Kongensbro viser Videnskabernes Selskabs konceptkort, at en vej fører fra Vejerslev mod vest ned til Gudenåen lige overfor landsbyen Brårup, hvorfra vejen fortsætter videre mod vest (fig. 5). Dette tyder på, at der her har været endnu et overfartssted.

Størstedelen af Vejerslev sogn hørte fra 1672 under grevskabet Frijsenborg. I forbindelse med udskiftningen omkring år 1800 blev en gård kaldet Illesborg opført på den vestlige del af Vejerslev ejerlav, der blev udskilt som matrikel nr. 12. Da Frijsenborg frasolgte sit fæstegods, blev Illesborg nedlagt, og grevskabet inddrog omkring 1870 arealerne vest for landevejen til beplantning – den nuværende Vejerslev Skov.<sup>27</sup> Ifølge det høje målebordsblad målt 1877 var området endnu ikke tilplantet på dette tidspunkt, og området, hvor skibssætningen havde ligget, var delvist sprunget i lyng, men ifølge J. Christensens artikel fra samme år var tilplantningen dog påbegyndt. Af H.C. Strandgaards indberetning til Nationalmuseet fremgår det, at tilplantningen



Fig. 5. Videnskabernes Selskabs konceptkort over Vejrsløvområdet opmålt 1783.

Royal Society map of the Vejrsløv area, surveyed in 1783.

var ved at være fuldført i 1885. Planteriller fra anlæggelse af nåletræskulturer ses stadig tydeligt på og omkring skibssætningen, nogenlunde orienteret som de højryggede agre, og de optræder også på de geofysiske målinger. Grevskabet Frijsenborg solgte i 1914 Vejrsløv Skov til ejeren af Ormstrup Gods, hvorunder den stadig hører.

## Geofysiske undersøgelser

Efter at et større område var blevet ryddet for tæt bevoksning af fortrinsvis selvsået birk, blev der i januar 2014 foretaget en systematisk geofysisk sondering af arealet mellem nordhøjen og resterne af den formodede sydhøj. Undersøgelsen blev forestået af Knut Rassmann, Römisch-Germanische Kommission i Frankfurt, og resultaterne var ganske lovende.<sup>28</sup> Med udgangspunkt i nordhøjen sås en række afvigelser, kaldet anomalier, der angav et let buet forløb med retning mod syd. De kunne iagttages over en strækning på ca. 40 m, og ud fra den let buede form ville der i givet fald være tale om en del af skibssætningens vestside. Anomalierne tegnede dog ikke hele vestsiden, og der kunne kun iagttages enkelte, der syntes at passe med skibssætningens østside. Intet af dette var dog overraskende al den stund, skibssætningen var sløjfet, og sammen med de stenspor og tegn på stenkløvning, der var iagttaget under prøvegravningen i

2013, virkede det nu overvejende sandsynligt, at der vitterligt havde befundet sig en spidsoval formation mellem de to høje.

Med en bevilling fra A.P. Møller og Hustru Chastine Mc-Kinney Møllers Fond til almene Formaal blev det i 2016 muligt at foretage både supplerende geofysiske sonderinger og arkæologiske undersøgelser. Det skete med henblik på at fastslå skibssætningens præcise udstrækning og så vidt muligt også dens datering og funktion, ligesom undersøgelserne skulle ske med henblik på en fremtidig sikring af anlægget som helhed. De geofysiske sonderinger blev foretaget i april 2016 ved David Stott, Arkæologisk IT, Moesgaard Museum.<sup>29</sup>

Tilsammen tegnede de to geofysiske undersøgelser et meget klart billede af en langstrakt spidsoval formation mellem de to rundhøje (fig. 6). Anlægget har været ca. 80 m langt og ca. 14 m bredt på det bredeste sted. Dette stemmer godt med de dimensioner, der angives i skolelærer Christensens indberetning til Nationalmuseet fra omkring 1850.

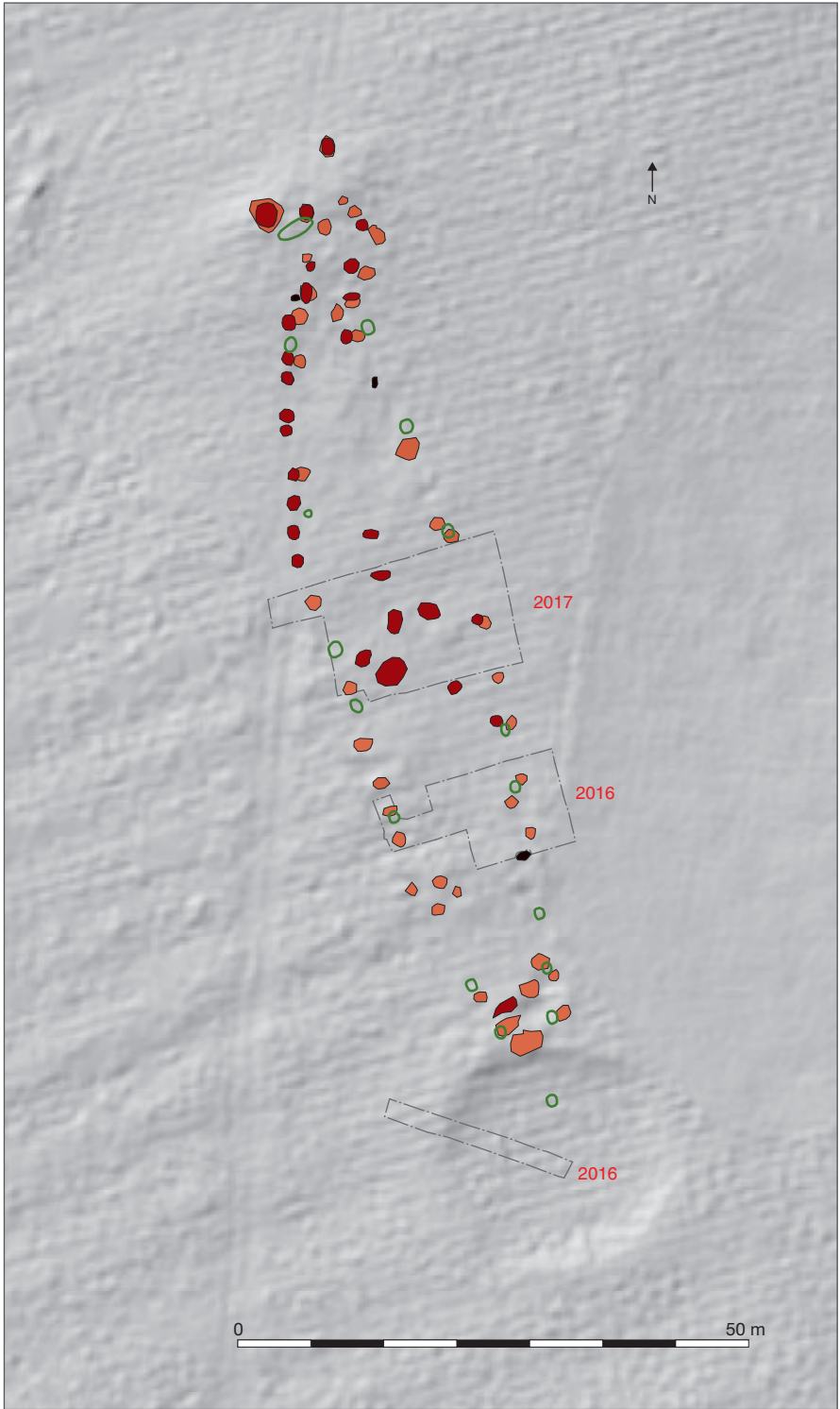
På baggrund af de geofysiske sonderinger blev det besluttet at iværksætte en mindre arkæologisk undersøgelse senere i 2016 med henblik på om muligt at verificere resultaterne af de geofysiske sonderinger.

## Arkæologiske undersøgelser

Undersøgelsen fandt sted i oktober 2016, og det blev fra begyndelsen bestemt, at de anlæg, der fremkom i forbindelse med en nænsom afdækning, af hensyn til eventuelle fremtidige undersøgelser alene skulle dokumenteres i fladen, og der fandt derfor heller ingen egentlig udgravning sted. Planen var at udlægge et rektangulært undersøgelsesfelt på ca. 18x9 m tværs over skibssætningens sydlige del et sted, hvor de geofysiske sonderinger pegede på, at der burde være stenspor eller måske endda tilbageværende sten. I realiteten blev feltet ikke helt så stort og heller ikke strengt rektangulært, da der i praksis måtte tages højde for, at den vestlige side af skibssætningens sydlige halvdel ligger i kanten af skovbrynet på stedet (fig. 6).

Afgravningen foregik med en rendegraver, der blev stillet til rådighed af Ormstrup Gods.<sup>30</sup> Vækstlaget af græs og mosser blev fjernet, og umiddelbart herunder fremkom et meget sandet muldlag med stedvise rødder af både græs og tidligere fældede træer. Dette lag varierede i tykkelse fra 15-40 cm, og herunder fremkom råjord i form af finkornet, istidsaflejret sand.

Efter afrømningen af overjorden fortsatte afgravningen i tynde lag under overvågning, indtil afdækningen havde nået et niveau, hvor råjorden fremtrådte nogenlunde ren og fri for de fleste nedsvinningsfænomener og forstyrrelser fra rødder (fig. 7).



Helt fri for påvirkninger var råjorden imidlertid ikke. Et større fyldskifte omtrent midt i feltets østlige del repræsenterede tydeligvis rodaktivitet, men da der ikke her var observeret andre anlægsspor, fik dette område lov at ligge. Derudover må det nævnes, at den rødbrune til gulrøde råjord overalt var påvirket af mindre dyregange og områder, der må forstås som udvaskede organiske materialer fra en begyndende podsoleringsproces. Derudover var råjorden mange steder "spættet" af lysere pletter, der ikke skyldes dyreaktivitet, men nærmere bakteriel omsætning af udvasket organisk materiale.

I resten af fladen blev der registreret 10 anlæg (fig. 8). De fleste af disse tolkes som stolpehuller, uden at de dog kunne ses at indgå i noget system. Tre anlæg påkaldte sig særlig interesse. Længst mod vest blev der påtruffet bunden af en større, uregelmæssig nedgravning (A14), med fyld af gråbrunt humøst sand opblandet med gulrød råjord. I anlægget lå der en større granitsten på ca. 30x10 cm.

Umiddelbart syd herfor lå yderligere tre granitsten, den største omkring 40x20 cm. Der kunne ikke erkendes en nedgravning omkring disse sten, formentlig fordi de lå lidt højere end stenen i A14. En nedgravning omkring disse sten har dermed ikke kunnet erkendes på grund af de øvre lags opblandede karakter.

Der synes ikke at kunne være tvivl om, at anlæg A14 repræsenterer dels resterne af en nedgravning til én af skibssætningens rælingssten, dels resterne af nedgravning i forbindelse med plyndring af skibssætningen. Det samme gør sig gældende med de tre sten, der lå umiddelbart syd for A14, som må

← Fig. 6. Resultaterne af de to geofysiske sonderinger er markeret med henholdsvis rødt og orange. Sten, der stadig kan ses på overfladen, er markeret med sort. På lidar-scanningen, der anvendes som baggrundskort, kan man tydeligt se den cirkulære fordybning ved skibssætningens sydende, hvor der engang har ligget en gravhøj. Man aner også svagt den nordlige gravhøj, der dog er meget udskredet. De brede striber, der fra vest løber omtrent vinkelret på skibssætningen, er et marksystem med højryggede agre, mens de smalle er planteriller. Undersøgelsesfelterne fra 2016 og 2017 er lagt ind over planen. Endvidere er stenene på opmålingen fra 1850 anført med grønt.

The results of the two geophysical surveys are marked in red and orange. Stones still visible on the surface are marked in black. The circular depression at the southern end of the ship setting, formerly the site of a barrow, is clearly visible on the Lidar scan used as the background map. The northern barrow is also just visible, even though it has been largely levelled out. The broad stripes running from the west almost at right angles to the ship setting represent a ridge and furrow field system, while the narrow stripes are planting furrows. The excavation trenches from 2016 and 2017 are marked on the plan too, and the survey from 1850 is indicated in green.



Fig. 7. Den østlige halvdel af feltet fra 2016 set fra nord. Stenen i forgrunden er en skoningssten i anlæg A24. I midten af fotoet ses et større område forstyrret af trærodde, og umiddelbart bag det anes en flad skoningssten i anlæg A8. I kanten af feltet ses en af de større sten, der ligger tilbage på overfladen, og som oprindeligt må have været en del af en af skibssætningens rælingssten. Stenen bærer spor efter kløvning og er ikke bevaret i fuld størrelse. – Foto: Mogens Høgsberg.

The eastern half of the trench from 2016 seen from the north. The stone in the foreground is a socket stone in feature A24. In the middle of the photo a larger area can be seen that has been disturbed by tree roots, and immediately behind this a flat socket stone can just be perceived in feature A8. At the edge of the trench, one of the larger stones remaining on the surface can be seen; this must originally have been part of one of the ship settings gunwale stones. It shows evidence of cleavage and is not preserved in its full (original) size.

være havnet i jorden i forbindelse med stenplyndringen. Om nogle af stenene repræsenterer de kløvede rester af en af skibssætningens rælingssten, eller om de stammer fra en stenskonig omkring en rælingssten kan ikke afgøres. A14 er sammenfaldende med en klar anomali på den geofysiske sondering fra 2016 og passer ind i forløbet af rælingssten i skibssætningens vestside.

I den østlige ende af feltet blev erkendt yderligere to anlæg med sten, A8 og A24. Det nordligste, A24, var omtrent cirkulært med en diameter på 65 cm og bestod som A14 af en blanding af gråbrunt humøst sand og råjord. Heri lå en omtrent rektangulær granitsten på ca. 23x25 cm. A8, ca. 4,9 m længere sydpå, var irregulær oval og målte ca. 76x51 cm. Heri lå en granitsten på ca. 20x15 cm. Fylden i A8 var den samme som i A24 og A14. Stenene i begge anlæg tolkes som skoningssten.





Fig. 8. Plan over undersøgelsen 2016. Anlæggene A8, A14 og A24 tolkes alle som nedgravninger til skibssætningens rælingssten. A22 og A23 er forstyrrelser på grund af træ-rødder, mens de øvrige anlæg alle er mulige stolpehuller, der dog ikke indgår i påviselige konstruktioner.

Plan of the excavation in 2016. Features A8, A14 and A24 are all interpreted as pits (sockets) dug to accommodate the gunwale stones of the ship setting. A22 and A23 are disturbances caused by tree roots, while the other features are all possible postholes which do not, however, form part of demonstrable constructions.

Både A24 og A8 sås også at ligge, hvor den geofysiske sondering i 2016 havde registreret kraftige anomalier og passede ind i systemet af rælingssten i skibssætningens østside. En sidste anomali i den geofysiske sondering, som ville have passeret ind i systemet af rælingssten i skibssætningens vestside, kunne ikke genfindes arkæologisk. Dette anlæg blev eftersøgt ca. 2 m nord for A14, men uden held. Det er muligt, anlægget faktisk har været der, men at vi blot ikke kunne erkende det på grund af de øvre lags mere opblandede og forstyrrede karakter.

Ud af de fire anomalier i den geofysiske sondering, som passede ind i et system af rælingssten, lykkedes det altså at erkende tre ved den arkæologiske undersøgelse. Ikke alene blev der fundet nedgravninger, men der blev også fundet sten i anlæggene. Da råjorden på stedet i øvrigt er blottet for sten af nogen art, står det til troende, at enhver sten må være kommet til som resultatet af menneskelig aktivitet. På baggrund af undersøgelsens resultater og til trods for, at det ikke lykkedes at finde kilden til den fjerde anomali, følte vi os overbevist om, at skibssætningens eksistens var bekræftet. Vi havde imidlertid ingen daterende fund; faktisk havde vi ingen fund overhovedet. Intensiv

detektorafsøgning under udgravningen, foretaget af en gruppe erfarne metal-detektorførere, havde ikke resulteret i fund.

Foruden det felt, der blev lagt hen over skibssætningen, blev der også anlagt en søgegrøft igennem den sløjfede rundhøj syd for skibssætningen. Grøften blev lagt fra centrum af den cirkulære forsænkning i retning mod VNV. Der var intet bevaret af højfylden, hverken i flade eller profil, hvor den sandede råjord kom umiddelbart under det øverste vækstlag. Der blev observeret enkelte nedgravede anlæg i råjorden, men ingen der kan tolkes til at indgå i konstruktioner eller som relaterede til den sløjfede høj.

## Undersøgelsen 2017

Blandt andet på grund af manglen på daterende materiale blev det besluttet at foretage endnu en mindre arkæologisk undersøgelse året efter. Den fandt sted i april 2017 og foregik efter samme retningslinjer. Denne gang blev et felt på ca. 18x13 m lagt tværs over skibssætningens midte (fig. 6).<sup>31</sup> Den mere centrale placering blev valgt, fordi den geofysiske sondering i 2016 ikke kun havde registreret anomalier, der kunne tolkes som stenspor fra rælingssten, men også en anomali midtskibs og indenfor rælingsstenene. Den blev tolket som en grube eller et andet anlæg. Der forelå altså en mulighed for her at finde en centralgrav eller et andet daterende anlæg.

Afdækningen foregik efter samme procedure som året før: Overjorden afrømmedes med maskine, hvorefter der forsigtigt blev gået dybere, indtil fladen fremstod nogenlunde fri for de værste nedsivningsfænomener, rødder m.v. Helt fri for disse blev vi dog heller ikke denne gang, da der gennem hele feltet tegnede sig tydelige spor efter de planteriller, der var blevet lavet i forbindelse med anlæggelsen af plantagen. Planterillerne viste sig som vage, mørkfarvede striber med ca. 1-1,5 m's mellemrum i retning SSV-NNØ – præcis som den eksisterende træbevoksning (fig. 9).

I feltets sydvestlige del kunne iagttages en større forstyrrelse, sandsynligvis resterne af en rævegrav. Der, hvor rævegraven kom ind i feltets sydvestlige hjørne, kunne også iagttages dele af et større anlæg (A101), der ikke blev blotlagt i sin helhed, men som lå omtrent på det sted, hvor den geofysiske sondering havde antydnet et muligt stenspor (fig. 10).

En anden anomali, der kunne være endnu et stenspor, blev eftersøgt i feltets nordvestlige del, men umiddelbart forgæves. Ved nærmere eftertanke er det dog spørgsmålet, om en mørkere kolorering, der blev iagttaget i råjorden, og som tydeligt fremgår af dokumentationsfotos, ikke i virkeligheden bør tolkes som de tilbageværende spor af en nedgravning. I undersøgelsessituationen blev fænomenet imidlertid forstået som et naturlig farveskift i råjorden og ikke



Fig. 9. Feltet 2017 set fra øst. Planterillerne fra etableringen af plantagen kan anes som mørkfarvede parallelle striber gennem feltet fra vest mod øst. I forgrunden ses en større ansamling af skoningssten i anlæg A121. – Foto: Mogens Høegsberg.

The 2017 trench seen from the east. The planting furrows from establishment of the plantation can just be perceived as dark-coloured, parallel stripes running E-W through the trench. In the foreground is the large accumulation of socket stones in feature A121.

tillagt større betydning. Dette understreger de vanskeligheder, der kan være forbundet med at grave i et skovbevokset område, bl.a. også på grund af den påvirkning af råjorden, der tidligere er beskrevet.

I feltets østlige del var der i den geofysiske sondering iagttaget en tredje anomali, der kunne repræsentere et stenspor. Dette blev bekræftet af et afdækket fyldskifte, A121, som var et uregelmæssigt formet anlæg på ca. 1,3x1,6 m, hvori der lå i alt otte sten. Heraf synes de syv at tegne en hesteskoform. En af stenene havde tydeligvis oprindeligt stået op, men lænede nu udad i vestlig retning (fig. 11). Der kan ikke herske tvivl om, at der her er tale om resterne af en skoning af en større sten. En af de andre sten bar præg af at være flækket, men om der er tale om resterne af rælingsstenen kunne ikke afgøres. På nær den opretstående sten, der stadig lod til at stå nogenlunde *in situ*, kan det ikke afgøres, om de øvrige sten i anlægget også lå i oprindeligt leje, eller om de er endt, hvor de er, i forbindelse med plyndringen af skibssætningen. En sten, der lå centralt i anlægget, må være havnet der i forbindelse med plyndringen af skibssætningen.



Fig. 10. Plan over feltet fra 2017. A124 og sandsynligvis A101 tolkes som nedgravninger til skibssætningens rælingssten. A150 er formentlig resterne af en rævegrav, mens både A103 og A104 tolkes som naturlige forstyrrelser grundet bevoksningen på stedet. De resterende anlæg er alle formodede stolpehuller, der ikke indgår i påviselige konstruktioner. Heraf synes A106 og A107 at skulle dateres til stenalder.

Plan of the 2017 trench. A124 and probably also A101 are interpreted as pits to accommodate the ship setting's gunwale stones. A150 probably represents the remains of a fox's den, while both A103 and A104 are interpreted as natural disturbances resulting from the on-site vegetation. The remaining features are all presumed postholes, which do not, however, form part of demonstrable constructions. Of these, A106 and A107 appear to date from the Stone Age.

Foruden de beskrevne anlæg blev der registreret yderligere 17, hvoraf enkelte muligvis skal forstås som naturlige forstyrrelser. Flere var dog tydeligvis egentlige nedgravninger, heraf to nyreformede anlæg i feltets sydvestlige del. I begge anlæg blev fundet enkelte stykker flint, der antyder, at anlæggene må henføres til stenalderen. De øvrige anlæg var ukarakteristiske, indgik ikke i noget system og lod sig ikke datere. Den anomali i den geofysiske sondering, der tolkedes som en mulig grube eller et andet centralt beliggende anlæg, kunne ikke erkendes arkæologisk.

Slutteligt blev der to steder i fladen observeret mindre ansamlinger af sten, hvoraf kun den ene (A115) havde givet udslag i den geofysiske sondering. Der var tale om en ca. 36x23 cm stor oval ansamling af fem omtrent knytnævestore sten; i det andet tilfælde en ca. 26x10-20 cm stor spidsoval samling af

to større sten, heraf en flækket, og fire mindre skærver. Anlæggene kan ikke umiddelbart identificeres, men har næppe været relateret til skibssætningen.

Generelt må man konstatere, at der var påfaldende overensstemmelse mellem afdækkede stenspor og de, som fremgik af de geofysiske undersøgelser (fig. 12). Det samme er tilfældet, når man sammenholder rælingsforløbet på de geofysiske målinger med plantegningen fra omkring 1850 (fig. 6). Der synes således ikke at være sket nævneværdige ændringer af anlægget i forbindelse med, at rælingssten formodentlig er blevet rejst mellem 1808 og 1850, jf. side 47. Efter alt at dømme har rælingsstenene været rejst parvist overfor hinanden, som det ses af ovennævnte plantegning, og der er derfor blot indgået 26-28 rælingssten i anlægget som helhed, hvilket er betydeligt mindre, end man ser andre steder.<sup>32</sup> Til gengæld synes stenene med en højde på mellem 1,9 og 2,5 m. at have været større end de fleste. Det er uvist, om Høj Stene med sin kolossale nordlige stævnsten har haft svungne langsider, som blev gradvist lavere mod midten. Der blev ikke som ved Lejre-skibssætningen fundet regelmæssige stolpespor langs rælingsstenenes yderside.<sup>33</sup>

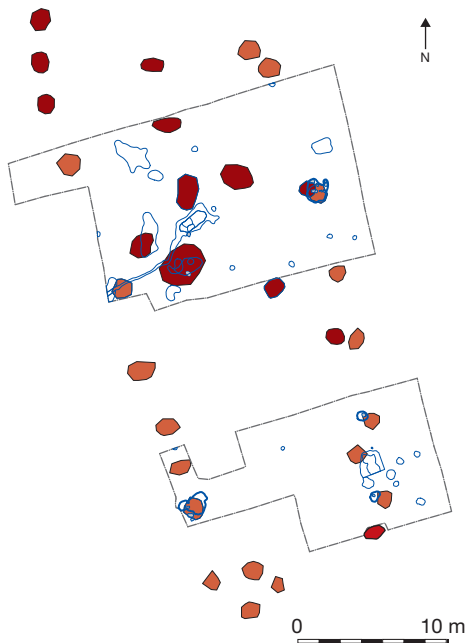


Fig. 11. Anlæg A121 set fra øst. Nedgravning til rælingssten med stenskoning. – Foto: Mogens Høegsberg.

Feature A121 seen from the east. Pit (socket) for gunwale stone with stone lining.

Fig. 12. Resultaterne fra de geofysiske sonderinger lagt sammen med de arkæologiske resultater. Med tykkere blå streg er markeret de anlæg, der tolkes som stenspor fra skibssætningen.

Results of the geophysical surveys combined with those from the archaeological investigations. The thicker blue lines mark the features interpreted as stone traces associated with the ship setting.



## Metalfund

I forbindelse med undersøgelsen i 2017 blev der med metaldetektor fundet en række metalgenstande i muldlaget hen over skibssætningens centrale del.<sup>34</sup> Det drejede sig primært om smeltede rester af guld- og bronzegenstande. Desuden blev der fundet en enkelt genstand af henholdsvis sølv og jern.

Der er tale om i alt 20 guldfund med en samlet vægt på 12,4 gram og 54 bronzefund med en samlet vægt på 79,9 gram. På grund af de vanskelige udgravningsforhold blev en del af disse metalgenstande fundet i den opgravede jord. De indmålte genstande ses på oversigtsplanen, fig. 13, og det står klart, at de alle blev fundet i skibssætningens centrale del i et område, der nord-syd måler godt 6 m. Øst-vest lå genstandene over et område, der samlet målte ca. 12 m, dvs. nøjagtigt indenfor skibssætningen fra den vestlige række af rælingssten til den østlige.

For guldfundenes vedkommende er der tale om et brudstykke af et stykke båndformet guldblik med dyreornamentik (fig. 14), to små ringe af perletråd (fig. 15 a-b), en lille båndformet ring (fig. 16), brudstykke fra et kantbeslag af guldblik (fig. 17), to delvist smeltede brudstykker af mulige øskener (fig. 18), fire ubestemmelige brudstykker af guldblik samt 10 smelteklumper. Bronzefundene omfatter et remspænde (fig. 21), to mulige brudstykker af fibler (fig. 19 og 20), brudstykke af en bronzegenstand med hvælvet overside (fig. 22), seks

ubestemte brudstykker samt 44 smelteklumper. Sølvfundet udgøres af en lille nitte og hertil kommer et lille brudstykke af en tynd jernplade. Bestemmelsen af de to mulige fibelfragmenter er usikker, da der især for det ene stykkes vedkommende (fig. 20) er tale om et lille stykke, hvis forvitrede overflade kan være forårsaget af varme.

## Datering og tolkning

Som det fremgår af beskrivelsen, er de fleste af metalfundene fra skibssætningen stærkt fragmenterede og delvist smeltede, hvilket vanskeliggør en datering. Fundene tolkes som resterne af en brandgrav, jf. nedenfor, der har været placeret i overfladen af skibssætningens centrale del.

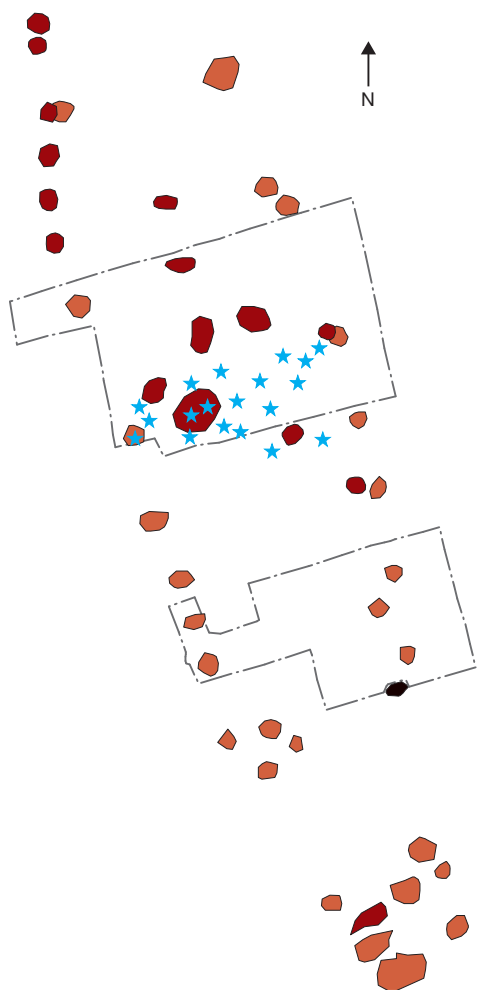


Fig. 13. Plan over indmålte metalfund, blå stjerner.

Plan of the surveyed-in metal finds, blue stars.



Fig. 14. Brudstykke af båndformet guldblik med dyreornamentik. Ornamentikken består af en sammenflettet, båndformet dyrefigur indrammet af perleborter. Dyrets krop er fremstillet med en punktrække mellem de to konturlinjer. I venstre side ses ingen ornamentik på båndslinjet, men det kan skyldes, at varmepåvirkning har udvisket detaljerne. Det bevarede stykke er ca. 30 mm langt og 10 mm bredt. – Foto: Foto/Medie Moesgaard, Michael Johansen.

Fragment of band-like gold foil ornamented in animal style. The ornamentation consists of an interlaced, ribbon-shaped animal figure framed by a beaded border. The animal's body is formed as a row of dots between two contour lines. On the left side no ornamentation is evident on the interlacing, but this could be because the effect of heat has erased the details. The preserved piece is c. 30 mm long and 10 mm wide.



Fig. 15a-b. To ringe af perletråd med en diameter på henholdsvis 9 og 10 mm. – Foto: Foto/Medie Moesgaard, Michael Johansen.

Two rings of beaded wire with a diameter of 9 and 10 mm, respectively.





Fig. 16. Båndformet guldring dekoreret med fire omløbende furer. Ringen er fladtrykt og har haft en diameter på ca. 13 mm. Bredden er 5 mm. – Foto: Foto/Medie Moesgaard, Michael Johansen.

Band-like gold ring decorated with four encircling furrows. The ring is flattened and originally had a diameter of c. 13 mm; its width is 5 mm.



Fig. 17. Kantbeslag af guldblik. Langs den ombøjede kant sidder en snoet perletråd med tydelige slidspor. Stykket er 19 mm langt og 3 mm bredt. – Foto: Foto/Medie Moesgaard, Michael Johansen.

Edge fitting of gold foil. Along the bent-over edge runs a twisted beaded wire showing clear evidence of wear. The piece is 19 mm long and 3 mm wide.



Fig. 18. Brudstykker af to båndformede, delvist smeltede mulige øskener. Stykket til venstre er 6x4 mm og dekoreret med fire langsgående furer. Stykket til højre er 15x4 mm og dekoreret med seks smalle, langsgående furer. – Foto: Foto/Medie Moesgaard, Michael Johansen.

Fragments of two ribbon-like, partially melted lugs. The piece on the left is 6x4 mm and decorated with four longitudinal furrows. The piece on the right is 15x4 mm and decorated with six narrow, longitudinal furrows.

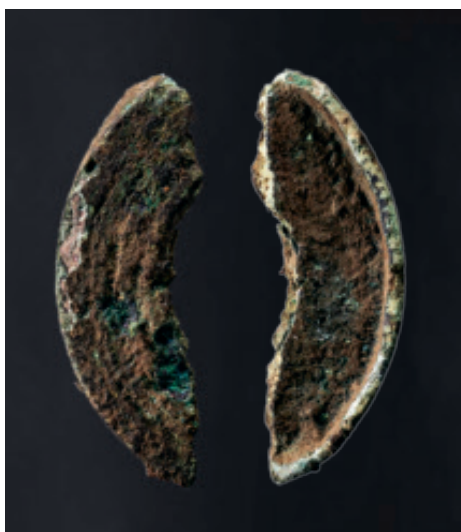


Fig. 19. Brudstykke af en cirkulær genstand med en diameter på ca. 3 cm og en 0,5 cm høj kant ved randen. På oversiden dekoreret med koncentriske cirkler. Muligvis brudstykke af rygknappen til en rygknappfibel. En nærmere typebestemmelse er ikke mulig. – Foto: Foto/Medic Moesgaard, Michael Johansen.

Fragment of a circular object with a diameter of c. 3 cm and a 0.5 cm high edge at the rim. Decorated on the upper surface with concentric circles. Possibly fragment of the button bow of a button-bow brooch. A closer typological identification is not possible.

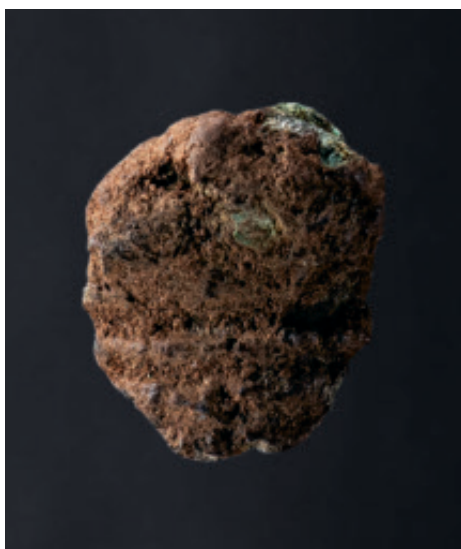


Fig. 20. Brudstykke af en kort, ligearmet fibel, 12 mm langt. Det omfatter et stykke af bøjlens og den ene endeplade. På overgangen til bøjlens er det ornamenteret med to tværgående furer. Stykket er varmepåvirket. På grund af den ringe størrelse kan der ikke foretages en nærmere bestemmelse inden for Ørsnes' typer F1-4. – Foto: Foto/Medic Moesgaard, Michael Johansen.

Fragment of a short equal-armed brooch, 12 mm in length. It comprises part of the bow and one of the end-plates. At the transition to the bow it is ornamented with two transverse furrows. The piece is heat damaged. Due to its limited size, it cannot be identified further within Ørsnes' types F1-4.

Det mest bemærkelsesværdige fund er det ornamenterede guldblik (fig. 14). Dette stykke er blevet forelagt seniorforsker Karen Højlund Nielsen og professor emeritus Ulf Näsman, som henfører det til 2. halvdel af 6. århundrede. Ulf Näsman peger især på fremstillingen af dyrekroppen med en punktrække i midten som karakteristisk for tidlig yngre germansk jernalder. Karen Højlund Nielsen henfører stykket til den tidlige del af Salins stil II.<sup>35</sup> Docent John Ljungkvist, Uppsala universitet, som også har set på dette fund, er enig i dateringen. Han gør opmærksom på, at ornamentikken genfindes i f.eks. østhøjen i Gamla



Fig. 21. Enleddet remspænde med oval bøjle. Det meste af bøjlen og tornen af jern mangler. Bevaret længde 20 mm. Bagpladen har tre nitter til fastgørelse af remmen. Kan henføres til Ørsnes' type A1. – Foto: Foto/Medic Moesgaard, Michael Johansen.

Unisegmented strap buckle with oval bow. Most of the bow and the iron prong are missing. Preserved length 20 mm. The back plate has three rivets for attachment of the strap. Can be assigned to Ørsnes' type A1.



Fig. 22. Brudstykke af en bronzegenstand med hvælvet overside der er dekoreret med tværgående furer. Undersiden er hul. Ved den bredeste ende er en afsats. Stykket er 18 mm langt og 8-10 mm bredt. – Foto: Foto/Medic Moesgaard, Michael Johansen.

Fragment of a bronze object with vaulted upper surface decorated with transverse furrows. The lower surface is hollow. At the broadest end is a ledge. The piece is 18 mm long and 8-10 mm wide.

Uppsala samt i mange bådgrave, især på presblik fra skjolde og hjelme.<sup>36</sup> I øvrigt nævner han, at guld fra svenske brandgrave ofte er meget fragmenteret, men tilsyneladende ikke brændt ved så høje temperaturer, som fundene fra Høj Stene. Der kan imidlertid blot være tale om en tilfældig forskel i brændingens intensitet, der er et samspil mellem temperatur, ilttilførsel og tid.<sup>37</sup>

Med hensyn til de to guldringe (fig. 15) har Ulf Näsman gjort opmærksom på, at lignende ringe er brugt på fibler og sværd fra yngre germansk jernalder. John Ljungkvist mener, at de to ringe kan stamme fra et sværd eller et bælte med guldudsmykning, hvor de har siddet omkring nitter.<sup>38</sup> Den tredje guldring (fig. 16) må på grund af den lille diameter også opfattes som pynt, der har omsluttet en genstand.

Remspændet (fig. 21) er en type, Ørsnes daterer til fase 1 og 2, dvs. ca. 550-725.<sup>39</sup> Den mulige rygknop fra en rygknopfibel (fig. 19) kan ikke nærmere bestemmes. Mogens Ørsnes inddeler rygknopfiblerne i typerne E0-6, der

sammenlagt henføres til tiden 550-800.<sup>40</sup> Brudstykket af en ligearmet fibel (fig. 20) lader sig på grund af den ringe størrelse ikke bestemme nærmere inden for Ørsnes' typer F1-4, der alle henføres til hans fase 1, ca. 550-650.<sup>41</sup> Den nyeste forskning daterer denne fibeltypes begyndelse til at ligge mellem 510 og 545 e.Kr.<sup>42</sup> Sammenlagt kan fundene således godt placeres inden for anden halvdel af 6. århundrede, som det ornamenterede guldblik antyder. I øvrigt skal man være opmærksom på, at nogle genstande kan have været i brug gennem flere generationer, inden de blev anvendt som gravgaver.<sup>43</sup>

Et centralt spørgsmål i forståelsen af skibssætningen og brandgraven er naturligvis, om de to kan betragtes som samtidige. Alle metalgenstandene blev fundet i muldlaget over skibssætningen, hvorfor der altså ikke kunne påvises nogen direkte stratigrafisk sammenhæng mellem metalfund og skibssætning. På den baggrund kunne det ikke udelukkes, at metalgenstandene repræsenterer en ældre eller yngre gravlæggelse, snarere end én, der har direkte forbindelse med etableringen af skibssætningen.

Med henblik på en tidsbestemmelse af skibssætningen som sådan blev der til OSL-datering udtaget prøve af én af skoningsstenene i A121. Dateringen blev efterfølgende foretaget af Nordisk Laboratorium for Luminescensdatering/DTU Nutech og gav som resultat  $1.33 \pm 0.13$  ka, i kalenderår  $688 \pm 130$ .<sup>44</sup> Skibssætningen er med andre ord etableret i perioden 558-818. Når man sammenholder OSL-dateringen og tidsbestemmelsen af metalfundene, er der overvejende sandsynlighed for samtidighed. OSL-dateringen ligger inden for tidsrammen 558-818, mens genstandsfundene overordnet peger på en tidsbestemmelse til anden halvdel af 500-tallet, dog med mulighed for at selve brandgraven er yngre, jf. nedenfor.

Et yderligere indicium på, at graven har haft direkte forbindelse med skibssætningen, er spredningen af metalfundene. Alle genstandene blev som nævnt fundet i skibssætningens centrale del, og de lå alle inden for rælingsstenene. På trods af intensiv detektorafsøgning i forbindelse med den første undersøgelse i 2016, blev der ikke gjort metalfund over den sydlige del af skibssætningen, hvilket bestyrkede formodningen om, at metalfundene repræsenterer en centralt placeret brandgrav.

Gravskikken i yngre germansk jernalder er præget af lokale forskelle, og i det jyske område dominerer brandgrave omgivet af stensætninger. Mest kendt er Lindholm Høje ved Nørresundby med næsten 700 grave markeret med forskellige former for stensætninger, bl.a. skibsformede.<sup>45</sup> Gravpladsen Søndervang ved Bjerre syd for Horsens fremviser ret simple brandgrave med stenpakninger. Her ses anlæg både med og uden brandspor i gravbunden.<sup>46</sup> Man har dog også kendskab til jordfæstegrave fra yngre germansk jernalder.<sup>47</sup>

Med hensyn til den formodede brandgrav i skibssætningen Høj Stene er det nærliggende at sammenligne med undersøgelsesresultaterne fra Grydehøj ved Lejre.<sup>48</sup> Bunden af denne store rundhøj, der har været ca. 40 m i diameter og op til 4 m i højden, var dækket af et brandlag med trækul, stumper af brændte ben og ildpåvirkede genstande i form af guldtråde, dråber af smeltet guld, smeltet bronze og forbrændte jernnagler. Der er tale om resterne af et ligbål med spor af et særdeles rigt gravudstyr ødelagt af brændingen, som efter partier af rødbrændt jord at dømme er foregået direkte på stedet.<sup>49</sup> Ud over enkelte hvidbrændte menneskeknogler blev der fundet rester af talrige dyr, der må have været med på ligbålet. Det drejer sig om hest, hund, kvæg, svin, får/ged, fugle og kronhjort.<sup>50</sup> Over brandlaget var der spor af en trækonstruktion, der kan have tjent som gravdække, inden højen blev opført. Grydehøj er C14-dateret til første halvdel af 600-årene, og den er således samtidig med den tidlige stormandsbebyggelse i Lejre, med Høj Stene, med lignende brandgrave og nært beslægtede bådgrave i Sverige, som foruden pragtfulde gravgaver også var ledsaget af mange dyr.<sup>51</sup>

I Høj Stene blev der ikke påvist spor af rødbrændt jord, som kunne tyde på, at ligbrændingen er foregået direkte på stedet, ligesom der heller ikke er fundet brændte knogler, trækul eller spor af et egentligt gravanlæg.<sup>52</sup> Imidlertid kunne tilstedeværelsen af små dråber smeltet guld tyde på, at brændingen er foregået på stedet. Årsagen til, at der ikke er fundet brændte ben og trækul, er velsagtens, at den formodentlig stort set udækkede brandgrav har ligget udsat i forbindelse med senere tiders dyrkning, der har ødelagt eventuelle anlæg og let nedbrydeligt materiale.<sup>53</sup>

## Skibssætninger – til diskussion

I forhold til de mange uafklarede spørgsmål vedrørende de monumentale skibssætninger har lokaliseringen af Høj Stene og de hermed forbundne undersøgelser bragt os væsentlige skridt nærmere en forståelse af disse anlægs tidsstilling og funktion. Som man kan forstå, dateres den kolossale skibssætning til yngre germansk jernalder omkring 600 e.Kr. og er indtil videre den første, der med sikkerhed kan henføres til denne tidsperiode. Hertil kommer de sikre vidnesbyrd om, at skibssætningen er rejst som et imponant gravmæle, der rummer en usædvanligt rigt udstyret brandgrav, som har mange fællestræk med den samtidige elitegrav i Grydehøj og svenske gravmonumenter.

Høj Stene har som andre monumentale skibssætninger haft en markant beliggenhed ved Gudenåen, der formodentlig har været en hovedfærdselsåre ind i den centrale del af Jylland (se nedenfor), og set fra åen har monumentet

taget sig aldeles imponerende ud. Samtidig ligger det ved et ældgammelt trafikknudepunkt. Kongensbro befinder sig en lille kilometer mod sydvest, og har fungeret som egentlig bro siden slutningen af 1500-tallet, men kan meget vel tidligere have været et overgangssted uden bro.<sup>54</sup> Af Videnskaberne Selskabs konceptkort fra 1783 fremgår det, at der har været endnu et overgangssted umiddelbart nord for skibssætningen ved landsbyen Brårup, hvor vandstanden på dette tidspunkt var lavest (fig. 5).<sup>55</sup>

Høj Stenes beliggenhed ved et muligt trafikknudepunkt har dog ikke efterladt sig fund, der har kunnet spores med metaldetektor, og som kunne afspejle færdsel og aktiviteter ved skibssætningen. Manglen på fund tyder på, at skibssætningen ikke på nogen måde har fungeret som egentlig samlingsplads, heller ikke som tingsted, som det i flere tilfælde kendes fra Sverige, hvor det dog hører senere tider til.<sup>56</sup> Stednavnet *Thing-Agre* i Høj Stenes umiddelbare nærhed (fig. 4) afspejler formodentlig 1700- og 1800-tallets tolkning af storestensatte anlæg som dette, og man bemærker, at stednavnet ikke genfindes i 1600-tallets markbøger fra området.<sup>57</sup> Endnu en lokalitet med stednavnet *Thing-Agre* ses på Original 1-kortet midtvejs mellem skibssætningen og Vejerslev by. Her skal det formodentlig ses i lyset af, at der i 1567 blev oprettet et birketing i Vejerslev.<sup>58</sup>

Høj Stenes nord- og sydhøj kan ikke dateres nærmere, men de ligger i tilknytning til to andre høje, som formodentlig er fra yngre stenalderens enkeltgravskultur eller bronzealderen. Skibssætningen ved Bække støder i den ene ende op til en høj, der dateres til bronzealderen.<sup>59</sup> Det samme gælder ved Glavendrup, hvor der formodentlig som ved Høj Stene har været en bronzealderhøj i begge ender.<sup>60</sup> Det er da også velkendt, at gravmonumenter fra yngre stenalder og bronzealder har været genanvendt i forbindelse med senere tiders gravlæggelser og kultiske handlinger. Det skal bemærkes, at denne entydige sammenhæng mellem høj og skibssætning også kendes fra bronzealderen.<sup>61</sup>

I øvrigt er der intet, der tyder på, at der i tilknytning til Høj Stene har ligget flere skibssætninger, som situationen er ved Lejre og nogle skånske lokaliteter.<sup>62</sup> I så fald måtte man forvente, at det ville være fremgået af de ret udførlige skriftlige kilder vedrørende skibssætningen. Der er heller ikke som ved Lejre og de just nævnte skånske lokaliteter fundet spor af et fladmarksgravfelt på stedet, hverken i forbindelse med de geofysiske eller de arkæologiske undersøgelser.

Det kan altså konstateres, at Høj Stene som den til dato ældste kendte monumentale skibssætning er opført som et gravmæle, og at den tilsyneladende alene skal opfattes som sådan. Der er heller ikke kendskab til senere fund på stedet, som kunne skabe usikkerhed om anlæggets datering og tolkning.

Spørgsmålet er herefter, i hvilket omfang disse resultater fra Høj Stene influerer på tolkningen og datering af andre monumentale skibssætninger.

Når det gælder den bedst bevarede af skibssætningerne ved Lejre, er der nogen uklarhed med hensyn til forholdet mellem skibssætningen og det tilhørende fladmarksgravfelt fra vikingetiden.<sup>63</sup> Nogle af gravene synes at have respekteret skibssætningens oprindelige forløb, mens andre lå, hvor fjernede sten måtte have befundet sig. Spørgsmålet er derfor, om nogle rælingssten er blevet fjernet allerede i vikingetiden i forbindelse med gravenes anlæggelse, hvilket iagttagelser i forbindelse med en enkelt, grav A, kunne tyde på.<sup>64</sup> Skulle det vise sig, at Lejreskibssætningen er af ældre dato end hidtil antaget, måske endda samtidig med Høj Stene, ville den kunne ansues som et gravmæle i lighed med elitegravene i den tilstødende Grydehøj.

Ales stenar i Skåne dateres til mellem 600 og 1000 e.Kr.<sup>65</sup> Der er dog ret beset tale om en tidsramme for dette imponerende anlægs anvendelsesperiode snarere end om opførelsetidspunktet, og det er derfor overvejende sandsynligt, at skibssætningen er opført omkring 600, samtidigt med Høj Stene, og i de efterfølgende århundreder har været anvendt til forskellige formål, som det også ses ved andre skibssætninger.

I forbindelse med udgravningen af flere sløjfede skibssætninger på et gravfelt ved Färlöv i Skåne, har et par C14-dateringer vist, at det ene, skib 2, kan tilhøre perioden 650-850, mens skib 1 angiver perioden til 750-950. Dette tyder på, at skibssætningerne er opført sidst i jernalderen og i begyndelsen af vikingetiden, men at de måske ikke er samtidige. En runesten fundet på sin oprindelige plads ca. 50 m fra skibssætningerne dateres til 700-900.<sup>66</sup> Samlet set kan undersøgelsesresultaterne fra Färlöv således opfattes som vidnesbyrd om, at skibssætninger muligvis også blev anlagt i (tidlig) vikingetid. I samme retning peger en C14-datering af skibssætningen ved Stånga.<sup>67</sup>

Foruden Färlöv har man kendskab til kombinationen runesten-skibssætning ved Anundshög i Västmanland, hvor de to elementer heller ikke står i direkte sammenhæng med hinanden. Hvor skibssætningerne og selve Anundshög formodentlig er fra yngre jernalder, dateres runestenen til sen vikingetid.<sup>68</sup> Og det samme ses ikke at forglemme i Jelling, hvor Haraldsstenen som bekendt er uden direkte sammenhæng med den ældre skibssætning.

Vender vi os derefter mod skibssætningen ved Bække, må man konstatere, at den hidtil er blevet dateret til vikingetid på grund af den tilhørende runesten, som nu er placeret som stævnsten, samt tilstedeværelsen af en mulig vikingetidsgrav inden for stævnætningen. Da runestenen blev fundet i 1858, lå den dog nedgravet uden for skibssætningen nogle meter fra det sted, hvor stævnstenen efter alt at dømme havde stået, og det er muligt, men absolut ikke

sikkert, at runestenen oprindeligt har stået dér.<sup>69</sup> Det kan derfor ikke udelukkes, at skibssætning, runesten og et muligt fladmarksgravfelt indgår som elementer i et større fundkompleks, som ikke er samtidigt.

Det samme gør sig muligvis også gældende i Glavendrup, hvor det er uklart, hvordan runestenen har været placeret i forhold til skibssætningen. Vedel Simonsen oplyser, at runestenen i 1806 stod på den vestligste og største af tre rundhøje beliggende på en aflang banke.<sup>70</sup> Skibssætningens veststævn stødte tilsyneladende op til højen, hvor der på samme tid blev fundet en formodet bronzealdergrav.<sup>71</sup> Magnus Petersen, som foretog opmålinger på stedet i 1864 og 1874 (fig. 23), dokumenterede tiltagende forstyrrelser af skibssætningens vestlige del som følge af længerevarende grusgravning, samt stenplyndringer i den sydøstlige del af anlægget.<sup>72</sup> Af Magnus Petersens opmålinger fremgår det, at runestenen mellem 1864 og 1874 var blevet flyttet længere mod sydvest, men det var ikke første gang, for ifølge Vedel Simonsen blev den i 1806 frilagt efter at være nedsunket i et grusgravningsområde og oprejst uden for grusgraven.<sup>73</sup> Da grusgravningen på dette tidspunkt tilsyneladende kun berørte den sydvestlige halvdel af vesthøjen, kan runestenen næppe have stået som stævnsten på højens østside, men har sandsynligvis befundet sig på den centrale del.<sup>74</sup>

I 1892 foretog Nationalmuseet en noget lemfældig rekonstruktion af anlægget, hvor runestenen blev placeret på en kunstig høj længere mod øst, og der blev rejst nye sten, hvor de sydlige rælingssten havde været mod øst, mens forløbet mod vest blev radikalt ændret. Da der ikke er dokumenteret stenspor, er sydsidens nøjagtige linjeføring behæftet med nogen usikkerhed. Hvad angår de sten, der har stået i den østlige stævn, oplyser Magnus Petersen, at fire liggende sten i stævnen var 2,5 m lange, mens rælingsstenene var 1,6-1,9 m lange.<sup>75</sup> Man må undre sig over, at spor af stenene i stævnen, som efter alt at dømme har stået på højfoden, tilsyneladende ikke gav sig til kende i forbindelse med Albrechtsens delvise udgravning af østhøjen.<sup>76</sup>

Nationalmuseets rekonstruktion og de mange uafklarede spørgsmål i øvrigt førte til, at Erling Albrechtsen i 1958 foretog nye udgravninger på stedet med henblik på en opdateret rekonstruktion af anlægget.<sup>77</sup> Han argumenterede med mindre justeringer for at opretholde den eksisterende planløsning, idet han ikke fandt belæg for Magnus Petersens udlægning.<sup>78</sup> Samtidig blev der inden for den østlige del af skibssætningen påvist brandgrave, som Albrechtsen antog var fra vikingetiden. Disse grave menes dog nu at indgå i et fladmarksgravfelt fra yngre bronzealder og tidlig førromersk jernalder beliggende i tilknytning til den bronzealderhøj, som skibssætningen støder op til mod øst.<sup>79</sup>

Konklusionen på alt dette vedrørende de komplicerede fundforhold i Glavendrup må således være, at det er tvivlsomt, om runestenen har fungeret som



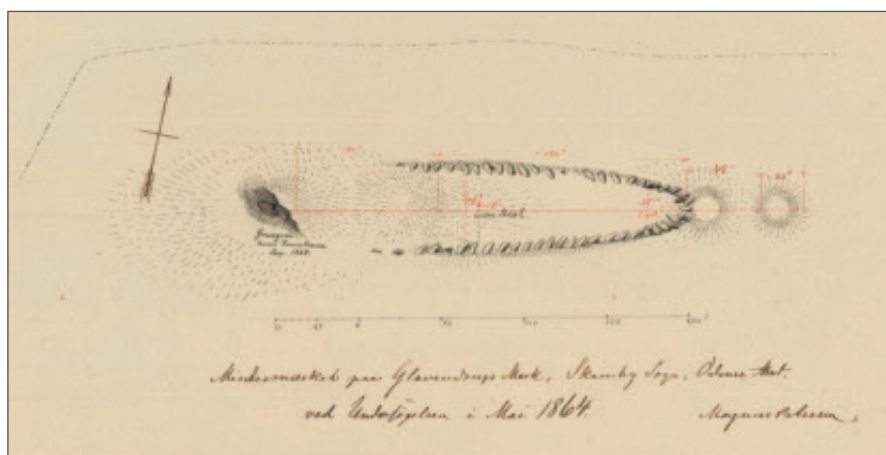


Fig. 23. Glavendrupmonumentet opmålt af Magnus Petersen i 1864 og 1874. – Nationalmuseet.

The Glavendrup monument surveyed by Magnus Petersen in 1864 and 1874.

skibssætningens vestlige stævnsten, og at der snarere er tale om to selvstændige elementer, som muligvis er samtidige, men også meget vel kan høre forskellige tidsperioder til. Skibssætningen er gennem årene blevet dateret til omkring år 900 på grund af runestenens nære slægtskab med Tryggevældestenen, som angiveligt er rejst af en Gunhild og en formodning om, at Glavendrupstenen og skibssætningen derfor hørte sammen. Ræsonnementet bygger nemlig på, at Tryggevældestenen direkte nævner opførelsen af både en høj, en runesten og skibssætning, og så måtte det samme vel være tilfældet i Glavendrup, hvor

runestenen skulle være rejst af samme Gunhild. Problemet er imidlertid, at runeordet *skaiþ* på Tryggevældestenen ikke entydigt kan tillægges betydningen *skibssætning*.<sup>80</sup>

Også i Jelling er der en vis usikkerhed med hensyn til skibssætningens datering og dens kolossale udstrækning i øvrigt.<sup>81</sup> Meget taler for, at den som én stor skibssætning indgår som en del af 900-tallets kongelige monumenter, men så længe de spredtliggende fysiske vidnesbyrd herom ikke er dokumenteret, står andre muligheder åbne. Man kan derfor indtil videre ikke udelukke, at der er tale om flere skibssætninger, der har ligget i forlængelse af hinanden, som det ses ved Lejre, Färlöv og Anundshög, og at de med eventuelle tidsmæssige forskydninger hører de forrige århundreder til.

Det må herefter konkluderes, at de ældste monumentale skibssætninger kan dateres til yngre germansk jernalder, hvor de formodentlig er anlagt som gravmæler. Hvis der som ved Høj Stene har været tale om ligbålsrester i overfladen, ville sporene heraf være vanskelige at erkende arkæologisk, såfremt anlægget har været forstyrret af senere tiders dyrkning, råstofbrydning eller rekonstruktionsforsøg. Mange skibssætninger har formodentlig haft et efterliv i den førkristne del af vikingetiden med gravfelter og runesten, men enkelte dateringer og andre omstændigheder udelukker dog ikke, at skibssætninger også er blevet opført i den ældre del af vikingetiden.

## Perspektiver

Man kan undre sig over, at store skibssætninger, som strengt taget ikke havde været rejst siden yngre bronzealder, efter godt 1.000 års fravær pludselig dukker op igen i en helt anden kulturkreds med en ganske anderledes forestillingsverden. Og ovenikøbet i flere af bronzealderskibssætningernes fremtrædelsesformer med høje stævnsten og svungne sider, en rundhøj i den ene eller begge ender (Bække, Høj Stene og Glavendrup), to i forlængelse af hinanden (Anundshög) eller flere sammen på samme sted (Lejre og Färlöv).

Dette bemærkelsesværdige forhold, at man opfører helt nye og markante mindesmærker udformet i skikkelse af velkendte anlæg fra en helt anden tid eller på anden måde opfinder traditioner i en bestemt sags tjeneste, er et velkendt kulturhistorisk fænomen.<sup>82</sup> Var de store skibssætninger en genopfindelse, gælder dette ikke de samtidige bådgrave, som afspejler en anden form for skibssymbolik. De kendes fra tidlig jernalder til sen vikingetid, men nogle skiller sig ved overgangen fra ældre til yngre germansk jernalder ud derved, at de rummer et særdeles rigt gravudstyr.<sup>83</sup>

Når det gælder Høj Stene og andre samtidige skibssætninger, skal de formodentlig ses som udtryk for den daværende elites behov for åbenlyst at manifestere sin magt, som legitimeres ved monumenternes reference til fortiden og "skibenes" symbolske forankring ved ældgamle gravhøje. Dette skete på et tidspunkt, da tidlige småkongedømmer var i en konsolideringsfase, og hvor markante gravmonumenter er udtryk for et samfund i forandring og præget af de ledende familiers indbyrdes konkurrence. Havde kongerne måske endnu ret begrænsede magtbeføjelser, spillede de til gengæld en betydningsfuld religiøs og symbolsk rolle i datidens samfund. I tilknytning hertil har forskellige elitegrupperinger, herunder et krigeraristokrati, kunnet gøre sig gældende.<sup>84</sup>

Med fremvæksten af Frankeriget, der hen mod år 600 omfattede store dele af Kontinentet, havde Europa fået en ny stormagt efter det vestromerske riges sammenbrud.<sup>85</sup> Det frankiske riges nordgrænse gik tæt på det nuværende Danmark, og det fik betydning for de folk, der boede i landene mod nord. Både i Sydsandinavien og i England var der i 500- og 600-årene opstået små kongedømmer, og de hertil knyttede privilegerede grupper i Skandinavien efterlignede det frankiske krigeraristokrati. Rige gravfund som Sutton Hoo i Sydengland og beslægtede bådgrave fra Vendel og Valsgårde i Sverige vidner om tætte dynastiske forbindelser i form af familiemæssige relationer og andre former for alliancer over store afstande. Gravfundene viser, at man brugte de samme symboler og havde næsten ens udsmykning af genstande med rig dyreornamentik.

Bebyggelsen ved Lejre med det store gårdanlæg, gravlæggelsen i Grydehøj og de muligvis samtidige skibssætninger er et eksempel på, at en sådan elite har eksisteret i Østdanmark i det 6. århundrede. Det er i dette perspektiv, vi betragter Høj Stene. Her er påvist den største skibssætning, der kendes fra yngre jernalder og resterne af et stærkt forbrændt gravgods, der afspejler en rig begravelse. Meget tyder således på, at vi her er på sporet af et jysk fundkompleks, som kan være beslægtet med det i Lejre. Metaldetektorfund peger da også på flere samtidige bebyggelsesspor i området.

Ved detektorafsøgninger på markerne nord og nordøst for Høje Stene er der nemlig i de senere år registreret flere lokaliteter med fund fra yngre germansk jernalder (fig. 24). Set i relation til skibssætningen er en plads ved Borre Skov den mest interessante.<sup>86</sup> På denne lokalitet, som ligger to kilometer fra skibssætningen, er der inden for et areal på ca. to hektar fremkommet 39 genstande, der kan henføres til yngre germansk jernalder. Detektorfundene omfatter 1 skivefibrel med stempelornamenteret og tinbelagt forside med indfattet, rødt glas i centrum (fig. 25), 1 patrice med dyrefigur (fig. 26), 5 næbfibler (den ene med forgyldt forside), 2 brudstykker af pladefibler, hvoraf den ene er en fug-



Fig. 24. Kort over Gudenådalene ved Høj Stene med angivelse af metal-detektorfundsteder. Pladsen ved Borre Skov ligger længst mod nord (FHM 5795). – Kort: David Stout, Arkæologisk IT, Moesgaard.

Map of the Gudenå river valley at Høj Stene showing the metal-detector finds. The Borre Skov locality lies northernmost (FHM 5795).

leformet fibel, brudstykke af en S-formet fibel, 2 ligearmede fibler, 2 bøjler til remspænder med fortrinnet overflade, 2 pyntenitter (til skjolde?) med fortrinnet forside, der er dekoreret med koncentriske cirkler, 1 brudstykke af en ryknapfibel eller et bæltespænde med to modstillede dyrehoveder (fig. 27a-d). Desuden rummer pladsen spredte fund af affald fra bronzestøbning og slagger fra jernudvinding.

Borre Skov-bebyggelsen ligger umiddelbart oven for det markante terrænfald ned mod Gudenåen, Borre Å og Gjelå, hvor landskabet er præget af udstrakte lavtliggende områder omkring vandløbene. I øvrigt fører tydelige hulvejsspor fra dette sted ned til Gudenåen mod syd. Den højtliggende placering forekommer således at være det mest gunstige sted for en bebyggelse i nærheden af skibssætningen. Som påpeget af Birgitta Hårdh er der på sydsandinaviske centralpladser som Uppåkra i Skåne og Gudme på Fyn tydelige vidnesbyrd om metalhåndværk af høj kvalitet.<sup>87</sup> Noget lignende antyder fundene fra pladsen ved Borre Skov med spor af bronzestøbning og jernudvinding samt patricen, der vidner om udsøgt kunsthåndværk. Fundene er tidsmæssigt sammenfal-

dende med skibssætningen, og meget taler således for, at der kan være en sammenhæng.<sup>88</sup> I øvrigt vidner flere fund om, at stedet både før og efter har haft en vis betydning, idet man i en stor gravhøj lidt nærmere Borre omkring 1825 fandt stighbøjler, bidsler og “andre smaa Broncesager”, hvilket kunne tyde på en ryttergrav fra vikingetid.<sup>89</sup> Og i en nu sløjftet gravhøj lige ved siden af blev der fundet en grav med et importeret glaskar og en glasperle fra romersk jernalder.<sup>90</sup>

I samme retning kunne stednavnet Borre pege, idet dette navn såvel kan betyde ‘bakke’ som ‘befæstet højde’, og i sidstnævnte tilfælde har det centralpladsindikerende betydning.<sup>91</sup> Og nu vi er i gang, skal opmærksomheden også henledes på stednavnet Vejerslev. Det er sammensat af mandsnavnet Withar, og med endelsen -lev betyder det “Withars arvegods”.<sup>92</sup> Stednavnet antages



Fig. 25. Skivefibel med stempelornamenteret og tinbelagt forsida med indfattet, rødt glas i centrum. Stykket har en diameter på 27 mm. – Foto: Foto/Medic Moesgaard, Michael Johansen.

Disc brooch with stamp-ornamented and tin-plated obverse and inlaid red glass at the centre.



Fig. 26. Patrice med dyrefigur. Stykket er 18x15 mm og 7 mm tykt. – Foto: Foto/Medic Moesgaard, Michael Johansen.

Patrix (punch) with animal figure.



Fig. 27a-d. Udvalg af detektorfund fra lokaliteten ved Borre Skov. a. Næbfibel. b. Ligearmet fibel. c. S-formet fibel. d. Brudstykke af rygknappfibel eller bæltespænde med to modstillede dyrehoveder. – Foto: Foto/Medic Moesgaard, Michael Johansen.

Selection of metal-detector finds from the Borre Skov locality. a. Beak brooch. b. Equal-armed brooch. c. S-shaped brooch. d. Fragment of a button-bow brooch or belt buckle with two opposing animal heads.

at gå tilbage til germansk jernalder, og guderne må vide, om den pågældende Withar, som næppe var en hr. hvem som helst, har haft sin storgård ved Borre Skov, og om han har haft noget med skibssætningen at gøre, ja, om den måske ligefrem var hans gravmæle?

Hvis der ikke alene er samtidighed, men også samhørighed mellem Høj Stene og bebyggelsen ved Borre Skov, kan man måske undre sig over afstanden mellem de to lokaliteter. Her skal man dog være opmærksom på det velkendte fænomen, at gravplads og en samhörende bebyggelse kan ligge på hver sin side af et vandløb, som tilfældet i øvrigt også er ved Lejre.<sup>93</sup>

Fundkomplekset ved Vejerslev kan meget vel ses som forløber for vikingetidens elitebosættelser langs den nedre del af Gudenåen med tilstødende åsystemer. Blot 2 km nordvest for Borre Skov er der gjort talrige detektorfund mellem Ormstrup Gods og landsbyen Sahl, der bekræfter formodningen om, at bynavnet kan referere til en elitebebyggelse.<sup>94</sup> Andre fundrige pladser er lokaliseret langs Gudenåen mellem Bjerringbro og Langå.<sup>95</sup> Hertil kommer våbengravene fra Brandstrup, kammergraven og depotfundet fra Mammen og den usædvanligt store koncentration af runesten mellem Gudenåen og Nørreåen.<sup>96</sup> Alt dette taler for, at Gudenåen i yngre germanertid og vikingetid har været en betydningsfuld kommunikations- og handelsvej, der har været underlagt politisk kontrol.<sup>97</sup> Men man skal nu heller ikke være blind for åens sakrale betydning, som alene dens navn er et vidnesbyrd om – *gudernes å*.<sup>98</sup>

Det er dog uvist, hvor langt ind i landet Gudenåen har været sejlbar med almindelige både. Men så meget ved vi, at åen i første halvdel af 1700-tallet kun var sejlbar med pramme fra Randers til Skibelund mellem Bjerringbro og Tange på grund af stedvis meget lav vandstand, sten i åløbet og pælespærringer.<sup>99</sup> Trods mindre reguleringer og uddybninger var situationen næsten den samme 100 år senere, hvor den laveste vandstand stedvist kunne falde til mellem ca. 30-45 cm.<sup>100</sup> Mellem Tange og Sminge Sø var der mange store sten, som ragede op over vandoverfladen, og nogle steder lå stenene så tæt, at de spærrede passagen. Hertil kom, at strømningshastigheden mellem Ans og Brårup var særlig stor, og det var lige før, den var til hinder for almindelig sejlads. Om de samme forhold gjorde sig gældende 1.000 år tidligere er ikke godt at vide, men variable faktorer som vandtilstrømning og nedbørsmængde, havniveau og åløbets evt. lejeskift kan have ændret Gudenåens daværende sejlbarhed i såvel positiv som negativ retning.<sup>101</sup>



Fig. 28. Rekonstruktion af Høj Stene. Efter planen vil skibssætningen blive genopført med 1,9-2,5 høje rælingssten de steder, hvor stenene var bevaret omkring 1850, jf. fig. 4. Dette sker både for at anskuelliggøre skibssætningen i sin oprindelige skikkelse og for at beskytte de arkæologiske spor under muldlaget. – Tegning: Eric Sosa.

Reconstruction of Høj Stene. The intention is for the ship setting to be reconstructed with 1.9-2.5 m high gunwale stones, where the stones were preserved around 1850, cf. fig. 4 This is both to show the ship setting in its original form and to protect the archaeological traces below ground.

## NOTER

1. Torsten Capelle 1986, s. 16. Skibssætningerne anført på fig. 1 med nr. 1-11 er beskrevet i Vestergaard 2007, s. 174-181 med henvisninger. Hertil kommer skibssætningen nr. 12, Ångakåsen ved Kivik (Randsborg 1993, s. 60-61) og nr. 13, Stenhed ved Ulriksberg. De øvrige omfatter i Halland nr. 14, Stenkyrkan ved Vinberg (Artelius 1996, s.13-21; Artelius 2000, s. 190-196), i Småland nr. 15, Össlöv ved Berga (Elfstrand 1998, s. 49-50), i Bohuslän nr. 16, Blomsholm ved Skee (Capelle 1986, s. 50; Ottander 1999, s. 21-29), i Västergötland nr. 17, Ranestenan, Askeberga ved Vad (Capelle 1986, s. 44), i Östergötland nr. 18, Stångebro i Linköping (Elfstrand 1998, s. 47-69) og nr. 19, Nässja (Capelle 1986, s. 44), i Västmanland nr. 20, Anundshög ved Badelunda (Gustawsson 1933, s. 49-62; Capelle 1986, s. 45) og i Uppland nr. 21, Runsa ved Ed (Capelle 1986, s. 42). I nyere svensk arkæologisk litteratur synes der at være generel enighed om, at de monumentale skibssætninger skal dateres til yngre jernalder-vikingetid. I denne forbindelse lades normalt tre gotlandske skibssætninger, hvoraf den ene dateres til bronzealder, samt yderligere én på Øland (jf. Capelle 1986, s. 46 (Gnisvärd), s. 47 (Sicklinge) og s. 49 (Uppgarde og Köpings klint)) ude af betragtning. For en samlet behandling af skibssætninger fra yngre bronzealder i Østersøområdet, se Wehlin 2013.
2. Artelius 1996, s. 18-20; Elfstrand 1998, s. 54-56.
3. Vestergaard 2007, s. 145-190.



4. Artelius 1996, s. 20-22; Elfstrand 1998, s. 50, 54-56; Vestergaard 2017, s. 154-166;
5. Vestergaard 2007, s. 165-169; Se endvidere Larsson 2007 og Skoglund 2008.
6. Rigsarkivet, Rentekammeret: Christian 5.s matrikel. Markbøger 1681-1683 (Vejerlev). Jens B. Skrivers takkes for transskription af markbogens tekst. Desuden brev af 17. juli 1998 fra Michael Lerche Nielsen, Institut for Navneforskning, Københavns Universitet til Else Roesdahl; Brev af 13. september 2011 fra Birgit Eggert, Afdeling for Navneforskning, Nordisk Forskningsinstitut, Københavns Universitet til Jesper Laursen. Det bemærkes, at en eller flere skibssætninger på øen Korshavn ved Avernakø, bærer navnet Høje Stene, jf. H.J. Madsen 1985, s. 19-39.
7. Rigsarkivet, Søetaten. Generalkommissariatet: Indkomne sager materialvæsenet vedk. jan.-maj og juni-juli 1736 (skipper Gylliams kort). Om disse kort, se Hofmeister 2012, s. 12-13.
8. Adamsen og Jensen 1996, s. 206f.
9. Pontoppidan 1768, s. 427.
10. Nørregaard Hansen 1981, s. 9-42; 1982, s. 9-35; 1983, s. 13-49.
11. Adamsen og Jensen 1996, s. 206f. Se desuden Thorlacius 1809, s. 60. Thorlacius' oplysninger stammer formodentlig fra førstnævnte præsteindberetning.
12. Olesen 2014, s. 179-192.
13. Nationalmuseets Antikvarisk-Topografisk Arkiv (Vejerlev sogn). Usigneret og udateret indberetning, hvor det er noteret, at den er skrevet af skolelærer J. Christensen, Sahl. Christensen blev ifølge kirkebøger og folketællinger født omkring 1802 og var skolelærer i Sahl, Houlbjerg herred fra 1830'erne til 1850, hvorefter han blev skolelærer i Iller by, Grønbæk sogn, Lysgård herred. I 1839 indsendte han indberetning til Nationalmuseet om Sahl Kirke, og indberetningen om Vejerlev sogn er sandsynligvis skrevet i årene derefter, muligvis omkring 1850, da han flyttede til Grønbæk sogn, nabosognet til Vejerlev.
14. J. Christensen 1876-77, s. 296-297.
15. Stenene blev formodentlig anvendt til stenkister i vejdamninger over mindre vandløb, jf. Carlsen 1861, s. 25.
16. Nationalmuseets sognebeskrivelse, lærer J.V. Nissens indberetning 1891-92, Vejerlev sogn, Nationalmuseet.
17. Nationalmuseets sognebeskrivelse, Vejerlev sogn, SB 69. Brøndsted er efter alt at dømme blevet ledt på sporet af "Beretning om Houlbjerg Herred i Viborg Amt" skrevet til Nationalmuseet i 1885 af H.C. Strandgaard, som oplyser, at skibssætningen havde ligget i det nytplantede område i forbindelse med to små høje kaldet Sorthøj.
18. Se Andersen 1995, s. 10, fig. 2, s. 90, fig. 86 og s. 91, fig. 87; Albrechtsen 1959, s. 86, fig. 3.
19. Tak til Tatiana Smekalova for veludført gerning.
20. FHM 5484 – Vejerlev, rapport af december 2008 ved Tatiana Smekalova.
21. Nationalmuseets sognebeskrivelse, Vejerlev sogn, lærer Nissens indberetning 1891-92. I forbindelse med Gudmund Hatts berejsning af Morsø Sønder herred og Morsø Nørre herred i 1921, konstaterede han, at en tidligere registreret gravhøj nu blot var blevet til et hul, jf. Askgaard & Smedegaard 2016, s. 172. Også på Mors sløjfede man i 1800-tallet gravhøje for at anvende højfylden som gødning, jf. Schade 1811, s. 279.

22. Den eksisterede endnu i 1877, jf. J. Christensen 1877, men nævnes hverken af Strandgaard i 1885, J.V. Nissen i 1892 eller af J. Brøndsted i 1929.
23. FHM 5484 – Vejerslev, beretning ved Jens Jeppesen.
24. Af hensyn til fremtidige undersøgelser blev fyldskifterne ikke snittet.
25. Nationalmuseets Antikvarisk-Topografisk Arkiv (Vejerslev sogn). Usigneret og udateret indberetning, hvor det er noteret, at den er skrevet af skolelærer J. Christensen, Sahl.
26. Markbog for Vejerslev 1683. Brev af 17. juli 1998 fra Michael Lerche Nielsen, Institut for Navneforskning, Københavns Universitet til Else Roesdahl; Brev af 13. september 2011 fra Birgit Eggert, Afdeling for Navneforskning, Nordisk Forskningsinstitut, Københavns Universitet til Jesper Laursen.
27. Beretning om Houlbjerg herred i Viborg amt skrevet til Nationalmuseet i 1885 af H.C. Strandgaard.
28. Tak til Knut Rassmann for ihærdig indsats en bidende kold vinterdag og for bearbejdede undersøgelsesresultater.
29. Tak til David Stott og Arkæologisk IT på Moesgaard for stort engagement og hjælp-somhed.
30. Tak til godsejer Niels Due Jensen for tilladelse, assistance og aldrig svigtende interesse og til driftsleder Carsten Ishøy for engagement og altid beredvillig hjælp.
31. I den arkæologiske undersøgelse deltog Bent Rothenborg.
32. I de kortere anlæg som eksempelvis Bække og Ales stenar er antallet ca. det dobbelte.
33. Jf. Andersen 1995, s. 91.
34. Tak til detektorførerne Claus Erenrich Rasmussen, René Riber Larsen, Svend Erik Poulsen og Peter Werner. Uden dem havde der ikke været meget at skrive om.
35. Salin 1904, s. 245ff.
36. Lindqvist 1936, s. 170 fig. 86, s. 171 fig. 89 og s. 172, fig. 91.
37. Henriksen 2016, s. 47.
38. Se Menghin 1983, s. 68 og 267.
39. Ørsnes 1966, s. 68-69.
40. Ørsnes 1966, s. 105-115.
41. Ørsnes 1966, s. 115-117.
42. Nielsen m.fl. 2018, s. 128.
43. Lindqvist 1936, s. 127; Bruce-Mitford 1968, s. 47-51. Se desuden Lund 2008, s. 219-220 og Iversen & Näsman 1991, s. 59.
44. Nordisk Laboratorium for Luminescensdatering/DTU Nutech.
45. Ramskou 1976.
46. O. Madsen 1994, s. 135-138.
47. Se f.eks. Nielsen m.fl. 2018, s. 107-169.
48. Andersen 1993, s. 103-116.
49. Det er blevet hævdet, at gravlaget var blevet plyndret (Jensen 2004, s. 191; Hedeager 1988, s. 352-353.), men faktisk har en nedgravning i Grydehøj kun berørt en mindre del af gravlaget i den undersøgte del af højen, jf. Andersen 1993, s. 111 og planche V (fyldskifte ML).

50. Andersen 1993, s. 113, 127 appendiks 1.
51. T. Christensen 2015, s. 81-93; Sjösvärd m.fl. 1983, s. 133-150; Ljungkvist 2005, s. 256-257.
52. De komplicerede omstændigheder i forbindelse med ligbrænding, og de arkæologiske vidnesbyrd herom, se Henriksen 2016 og Henriksen 2019. Mogens Bo Henriksen takkes for indsigtfulde og kritiske kommentarer til vores tolkning af metalfundene som rester af en brandgrav.
53. Såfremt ligbålet har haft høj brændingsintensitet, vil den tilovers blivende trækulsmængde være minimal. Eksperimentelle forsøg med ligbrænding viser, at har ligbålet ligget udækket, vil sporene blive udvisket af vejr og vind samt færdsel og dyrkning, ligesom rødbrænding af den underliggende jord kun sker under særlige omstændigheder, jf. Henriksen 2019, s. 80-81.
54. Bröcher 1966, s. 133, 136.
55. Efter skipper Gylliams målinger fra 1736 at dømme (se side 43).
56. Gustawsson 1933, s. 54 (Anundshög); Capelle 1986, 44 Ranes stenar); Elfstrand 1998, s. 54ff (Stångebro). Her skal det dog tages i betragtning, at der forud for de arkæologiske undersøgelser af Høj Stene trods en intensiv prospektering af et større område over og omkring skibssætningen ikke blev gjort detektorfund. Metalfundene fra den centrale del af skibssætningen blev først erkendt med detektor i forbindelse med muldlagets afømning. Om tingsteder fra vikingetid, se desuden Brink 2004 og Sanmark 2009.
57. Se herom i Neergaard 1902, s. 321-327.
58. Horn 1924, s. 78f.
59. Voss 1959, s. 669; Jacobsen & Moltke 1942, sp. 252f og Anm. 3.; Adamsen & Jensen 1997, s. 184-185, 321-322, jf. dog Albrechtsen 1959, s. 83, 88, hvor det ganske vist nævnes, at der måske har været en høj i vestenden, men Albrechtsen stiller sig dog tvivlende overfor, om dette har været tilfældet, jf. s. 96, note 9.
60. Albrechtsen 1959, s. 83, 88 samt s. 96, note 9, hvor Albrechtsen dog stiller sig tvivlende over, om der har eksisteret endnu en høj. Se mere herom s. 70.
61. Wehlin 2013, s. 72-74, 340.
62. Andersen 1995, s. 9-11, 91-94 (Lejre); Vestergaard 2007, s. 179 (Torup); Vestergaard 2007, s. 179f (Färlöv); Vestergaard 2017, s. 180f (Ljungarum).
63. Andersen 1995, s. 7ff.
64. Andersen 1995, s. 91f.
65. Söderberg m.fl. 2012, s. 53
66. Björk 1999, s. 73-777
67. I en foreløbig publikation nævnes uden nærmere dokumentation, at skibssætningen er C14-dateret til 800-tallet, jf. Elfstrand 1998, s. 51.
68. Sanmark & Semple 2008, s. 13-14.
69. Kvist 1936, s. 41-43; Jacobsen & Moltke 1941, s. 33; Jacobsen & Moltke 1942, sp. 55-57; Voss 1959, s. 660, 663, fig. 4, 664f, fig. 3.
70. Jacobsen & Moltke 1942, sp. 252f og Anm. 3.; Adamsen & Jensen 1997, s. 184-185, 321-322.
71. Werlauff 1807, s.280-281; Jacobsen & Moltke 1942, sp. 248-253; Adamsen & Jensen 1997, s. 321; Thrane 2004, bd. 1, s. 136.

72. Jacobsen & Moltke 1941, s. 182-183. Det skal bemærkes, at det stik af Magnus Petersens perspektiviske tegning fra 1874, der gengives i Wimmer 1893-1908, bd. II, s. 374, ikke er i overensstemmelse med forlægget, idet der figurerer to bevarede rælingssten i den sydlige del af skibssætningen, hvor Magnus Petersen har tegnet dem ind som fjernede. Se desuden Jacobsen & Moltke 1942, sp. 248-253.
73. Adamsen & Jensen 1997, s. 184-185, 321-322.
74. Fra Skåne kendes tilfælde, Fuglie-monumentet, hvor en runesten er placeret på toppen af en høj, jf. Moltke 1976, s. 196.
75. Petersen 1875, s. 182. I sine erindringer fra 1909 skriver Petersen dog, at tre sten i stævnen stod op og var ca. 1,90 m høje, jf. Petersen 1909, s. 50.
76. Albrechtsen nævner intet herom, hverken i sin artikel eller i udgravningsberetningen af 15. december 1958, OBM 1917.
77. Albrechtsen 1959.
78. Albrechtsen 1959, s. 86f, 92f. De af Albrechtsen nævnte søgegrøfter fra 1958-undersøgelsen i området vest for runestenshøjen er ikke dokumenteret, heller ikke i udgravningsberetningen af 15. december 1958, OBM 1917. Mogens Bo Henriksen takkes for nyttige informationer vedr. Glavendrup-komplekset.
79. Personlig meddelelse fra Mogens Bo Henriksen, Odense Bys Museer, jf. Thrane 2004, bd. 1, s. 139.
80. Olesen 2014.
81. Holst m.fl. 2012, s. 483, 486, 488; Roesdahl 2011, s. 353.
82. Hobsbawn & Rangers 1983. Se desuden Otto & Pedersen 2000, s. 3-17; Otto & Pedersen 2005, s. 13-16; Stoklund 2003, s. 193-213.
83. Røstad 2003, s. 38-40; Ljungkvist 2006, s. 67, 72.
84. Ljungkvist 2005, s. 257.
85. For det følgende, se Jensen 2004, s. 143-204.
86. FHM 5795.
87. Hårdh 2004, s. 52.
88. Tre andre lokaliteter, FHM 5283, 5704 og 5435 er beliggende i det lave terræn og afspejler måske blot færdsel i området og ikke tegn på bebyggelse. Fundmængden fra disse pladser er da også begrænset, hvis man sammenligner med lokaliteten ved Borre Skov. Området vest for Gudenåen nær skibssætningen er ikke blevet afsøgt med metaldetektor, da det er skovbevokset. Desuden er en større del af dette område berørt af omfattende råstofindvinding.
89. Højen har nr. 130512-100 i Fund og Fortidsminder, og fredningsnr. 221116.
90. J. Christensen 1876-77, s. 302, jf. Viborg Museum, VSM 1885/001. Se desuden Lund Hansen 1987, s. 405-406 og Tafel 18, nr. 26
91. L.E. Christensen 2010, s. 50-51, 174. Her nævnes også det fra markbøgerne 1683 kendte stednavn 'Gammeltøft', der ofte vidner om en før-middelalderlig bebyggelse. Navnet har dog ikke kunnet stedfæstes nærmere, men skulle have ligget nord for byen, jf. J. Christensen 1875-76, s. 301-302.
92. Viborg Amts Stednavne 1948, s. XV-XVI, 234; Kousgaard Sørensen 1958, s. 220-240; Jørgensen 1982, s. 138; Holmberg 1996, s. 56-57.
93. Se herom i Hedeager 2002, s. 14; Adamsen 2004, s. 20-28; Lund 2008, s. 127-130, 131-134, 232-235.
94. Terkildsen 2018, s. 194-204; L.E. Christensen 2010, s. 87-89, 172-184.

95. Se f.eks. Jeppesen 2015, s. 3-7.
96. Lavrsen 1960, s. 90-105; Iversen 1991; Øeby Nielsen 2005, s. 105-120; Lund 2008, s. 111-136; Pedersen 2014, bd. 2, s. 88-89.
97. Se herom i Bittman m.fl. 2011.
98. Lund 2008, s. 113.
99. Lauridsen 1980, s. 160.
100. Carlsen 1861, s. 12-13.
101. Ulriksen 2018, s. 169-173.

## LITTERATUR OG UTRYKTE KILDER

- Adamsen, Christian 2004: På den anden side. *Skalk* 5, s. 28-28.
- Adamsen, Christian og Vivi Jensen (red.) 1996: *Danske Præsters Indberetninger til Oldsagskommissionen af 1807. Nord- og Østjylland*. Højbjerg.
- Adamsen, Christian og Vivi Jensen (red.) 1997: *Danske Præsters Indberetninger til Oldsagskommissionen af 1807. Bornholm, Lolland-Falster og Fyn*. Højbjerg.
- Albrechtsen, Erling 1959: Runemonumentet ved Glavendrup. *Fynske Minder* 1958, s. 83-96.
- Andersen, Steen Wulff 1995: Lejre – skibssætninger, vikingegrave, Grydehøj. *Aarbøger for Nordisk Oldkyndighed og Historie* 1993, s. 7-142
- Artelius, Tore 1996: “Stenkyrkan” – En återfunnen skeppssättning och central plats i Hallands yngre järnålder. *Ale*, nr. 2, s. 13-27.
- Artelius, Tore 2000: *Bortglömda föreställningar. Begravningsritual och begravningsplats i hallandsk yngre järnålder*. Göteborg.
- Askgaard, Helle & Dorte Smedegaard 2016: *Vildfuglene. En biografi om Emilie Demant og Gudmund Hatt*. Frederiksberg.
- Bittman, Felix, Johannes Ey, Martina Karle, Hauke Jöns, Erwin Strahl & Steffen Wolters (eds.) 2011: Marschenratskolloquium 2009. *Flüsse als Kommunikations- und handelswege/Marschenrat Colloquium 2009. Rivers as Kommunikation and Trade Routes*. Rahden/Westf.
- Björk, Tony 1999: For Gods and Men to Behold. Excavations at an Iron Age Grave-Field in Färlöv, 1996-1999. *Lund Archaeological Review* 1998, s. 67-84.
- Bruce-Mitford, R.L.S. 1968: *The Sutton Hoo Ship-Burial. A Handbook*. London.
- Brink, Stefan 2004: Mytologiska rum och eskatologiska föreställningar i det vikingatida Norden. I: Anders Andrén, Kristina Jennbert och Catharina Raudvere (red.): *Ordning mot kaos. Studier av nordisk förkristen kosmologi*. Lund, s. 291-316.
- Böcher, Steen B. 1966: Træk af vejudviklingen i Danmark belyst gennem beliggenheden af vigtige vadesteder og broer. *Geografisk Tidsskrift* 66, s. 129-176.
- Capelle, Torsten 1986: Schiffsetzungen. *Praehistorische Zeitschrift*, bd. 61, s. 1-63.
- Carlsen, Carl 1861: *Beretning om de ved Gudenaas mellem Silkeborg og Tange udførte Reguleringsarbejder*. København.
- Christensen, J. 1876-77: Veierslev og Aigt Sogne. *Samlinger til Jydsk Historie og Topografi*, VI bind, s. 281-316.
- Christensen, Lisbeth Eilersgaard 2010: *Stednavne som kilde til yngre jernalders centralpladser*. Tekst. Ph.d.-afhandling, Københavns Universitet. København.
- Christensen, Tom 2015: *Lejre bag myten. De arkæologiske udgravninger*. Højbjerg.

- Elfstrand, Bengt 1998: Skeppssättningen vid Stångebro. I: Hans Nilsson (red.): *Stångebro – händelser kring vattnet*. Meddelanden från Östergötlands länsmuseum, Linköping, s. 46-69.
- Gustawsson, Karl-Alfred 1933: De stora skeppssättningar vid Anundshög i Badelunda socken. En preliminär redogörelse för deras restaurering. *Västmanlands fornminnesförenings årsskrift*, s. 49-62.
- Hansen, Svend Nørregaard 1981: Skanderborg vildtbane I. *Østjysk Hjemstavn*, s. 9-42.
- Hansen, Svend Nørregaard 1982: Skanderborg vildtbane II. *Østjysk Hjemstavn*, s. 9-35.
- Hansen, Svend Nørregaard 1983: Skanderborg vildtbane III. *Østjysk Hjemstavn*, s. 13-49.
- Hansen, Ulla Lund 1987: *Römischer Import im Norden. Warenaustausch zwischen dem Römischen Reich und dem Freien Germanien während der Kaiserzeit unter besonderer Berücksichtigung Nordeuropas*. København
- Hedeager, Lotte 1988: *Danernes land. Fra ca. år 200 f.Kr.-ca. 700 e.Kr.* Gyldendals og Politikkens Danmarkshistorie, bd. 2. København.
- Hedeager, Lotte 2002: Scandinavian 'Central Places' in a Cosmological Setting. I: Lars Larsson & Birgitta Hårdh (eds.): *Central places in the Migration and Merovingian periods. Papers from the 52<sup>nd</sup> Sachsensymposium, Lund, August 2001*. Stockholm, s. 3-18.
- Henriksen, Mogens Bo 2016: Forsøg med forhistorisk ligbrænding. En eksperimentel tilgang til tolkningen af forhistoriske ligbrændingspladser og brandgrave. I: Kerstin Kassel (red.): *Socioøkonomisk mangfold. Ritualer og urbanitet*. Uppsala, s. 39-52.
- Henriksen, Mogens Bo 2019: Opsluger af bål – et forskningsprojekt om oldtidens ligbrændingspraksis. *Odense Bys Museers Årbog*, s.76-89.
- Hobsbawm, Eric & Terence Ranger (eds.) 1983: *The Invention of Tradition*. Cambridge.
- Hofmeister, Erik 2012: *Gudenåens kulturhistorie*. Silkeborg.
- Holmberg, Bente 1996: Stednavne som historisk kilde. I: Ole Crumlin-Pedersen, Erlend Porsmose & Henrik Thrane: *Atlas over Fyns kyst i jernalder, vikingetid og middelalder*. Odense, s. 53-60.
- Holst, Mads Kähler, Mads Dengsø Jessen, Steen Wulff Andersen & Anne Pedersen 2012: The Late Viking-Age Royal Construction at Jelling, central Jutland, Denmark. Recent investigations and a suggestion for an interpretative revision. *Prähistorische Zeitschrift* 87, 2.
- Horn, P. 1924: Vejerslev Birk til ca. 1660. *Aarbøger udgivne af historisk Samfund for Aarhus Stift*, s. 61-94.
- Hårdh, Birgitta 2004: The Metal Beaker with Embossed Foil Bands. I: Lars Larsson (ed.): *Continuity for Centuries. A ceremonial Building and its Context at Uppåkra, Southern Sweden*. Uppåkrastudier 10. Lund, s. 49-91.
- Iversen, Mette & Ulf Näsman 1991: Mammengravens indhold. I: Mette Iversen (red.): *Mammen. Grav, kunst og samfund i vikingetid*. Højbjerg, s. 45-66.
- Jacobsen, Lis & Erik Moltke 1941: *Danmarks Runeindskrifter, Atlas*. København.
- Jacobsen, Lis & Erik Moltke 1942: *Danmarks Runeindskrifter, Text*. København.
- Jensen, Jørgen 2006: *Danmarks Oldtid. Yngre jernalder og vikingetid 400 e.Kr.-1050 e.Kr.* København, s. 143-259.
- Jeppesen, Jens 2015: Fra Løjstrup til Mammen. *Skalk* 6, s. 3-7.
- Jørgensen, Bent 1982: *Dansk Stednavneleksikon. Jylland – nordlige del*. København.
- Larsson, Gunilla 2017: *Ship and Society. Maritime Ideology in Late Iron Age Sweden*. Uppsala.

- Lauridsen, Finn H. 1980: Gudenå og Nørreå som transportveje. I: Ole Warthoe-Hansen, Henrik Fode & Finn H. Lauridsen (red.): *Søkbøstaden Randers. Flodhavn og købmandsby*. Randers, s. 159-179.
- Lavrsen, Jytte 1960: Brandstrup. En ryttergrav fra 10. århundrede. *Kuml*, s. 90-105.
- Lindqvist, Sune 1936: *Uppsala Högar och Ottarshögen*. Stockholm.
- Ljungkvist, John 2005: Uppsala högars datering och några konsekvenser av en omdatering til tidlig vendeltid. *Fornvännen* 2005/4, s. 245-259.
- Ljungkvist, John 2006. *En hiar atti rikr. Om elit, struktur och ekonomi kring Uppsala och Mären under yngre järnålder*. Uppsala.
- Lund, Julie 2008: *Åsted og Våsted. Deponeringer, genstandsbiografier og rumlig strukturering som kilde til vikingetidens kognitive landskab*. Doktorafhandling, Det humanistiske fakultet, Universitetet i Oslo. Oslo.
- Madsen, Hans Jørgen 1985: Høje Stene ved Avernakø. Et fortidsminde fra den yngre jernalder. *Fynske Minder* 1984, s. 19-39.
- Madsen, Orla 1994: Søndervang ved Bjerre. En østjysk gravplads fra yngre germansk jernalder og vikingetid. *Kuml* 1991-92, s 105-149.
- Menghin, Wilfred 1983: *Das Schwert im frühen Mittelalter. Chronologisch-typologische Untersuchungen zu Langschwerten aus germanischen Gräbern des 5. bis 7. Jahrhunderts n. Chr. Germanisches Nationalmuseum, Band 1*. Stuttgart.
- Moltke, Erik 1976: *Runerne i Danmark od deres oprindelse*. København
- Neergaard, Carl 1902: Thinghøje og Thingdysser. *Aarbøger for Nordisk Oldkyndighed og Historie*, s. 292-327.
- Nielsen, Gunhild Øeby 2005: Runesten og magt i Østjylland. *hukuin* 32, s. 105-124.
- Nielsen, Karen Høilund, Inge Kjær Kristensen & Kurt Glinthborg Overgård 2018: *Viumgård. En germanertidsgravplads fra Salling*. *Kuml*, s. 75-106.
- Olesen, Rikke Steenholt 2014: Om tolkningen af glda. *Skēth*, f., i betydningen 'skibssætning'. I: Birgit Eggert, Peder Gammeltoft og Rikke Steenholt Olesen (red.): *På sporet. Festskrift til Bent Jørgensen på 70-årsdagen den 12. marts 2014*. København, s. 179-192.
- Ottander, Jan (red.) 1999: *Blomsholm – 2000 år av händelser*. Göteborg, s. 20-29.
- Otto, Ton & Poul Pedersen 2000: Tradition Between Continuity and Invention. An Introduction. *Jordens Folk* 42, s. 3-17.
- Otto, Ton & Poul Pedersen 2005: Disentangling Traditions. Culture, Agency and Power. I: Ton Otto & Poul Pedersen (eds.): *Tradition and Agency. Tracing cultural continuity and invention*. Aarhus, s. 11-49.
- Pedersen Anne 2014: *Dead Warriors in living Memory. A Study of Weapon an Equestrian Burials in Viking-Age Denmark, AD 800-1000*, bd.1-2. Odense.
- Petersen, Magnus 1875: Runestenen og "Skibssætningen" i Glavendrup i Fyen. *Illustreret Tidende*, årgang 16, s. 181-182.
- Petersen, J. Magnus 1909: *Minder fra min Virksomhed paa Arkæologiens Område fra 1845 til 1908*. København.
- Pontoppidan, Erich 1768: *Den Danske Atlas*, Tomus IV. København.
- Ramskou, Thorkild 1976: *Lindholm Høje. Gravpladsen*. København.
- Randsborg, Klavs 1993: Kivik. Archaeology & Iconography. *Acta Archaeologica* 64, s. 1-147.
- Roesdahl, Else 2011: Scandinavia in the Melting-pot, 950-1000. I: Svavar Sigmunds-

- son (ed.): *Viking Settlement & Viking Society. Papers from the Proceedings of the Sixteenth Viking Kongress, Reykjavik and Reykholt, 16<sup>th</sup>-23<sup>rd</sup> August 2009*. Reykjavik, s. 347-374.
- Røstad, Ingunn Marit 2003: Båten som symbol i jernalderen og jernalderforskningen. *Viking*, s. 31-48.
- Salin, Bernhard 1904: *Die altgermanische Thierornamentik. Typologische Studie über germanische Metallgegenstände aus dem IV. bis IX. Jahrhundert, nebst einer Studie über irische Ornamentik*. Stockholm.
- Sanmark, Alexandra 2009: Administrative Organisation and State Formation. A Case Study of Assembly Sites in Södermanland, Sweden. *Medieval Archaeology* 53, s. 207-241.
- Sanmark, Alexandra & Sarah Semple 2008: Tingplatsen vid Anundshög. *Populär Arkeologi* 4, s. 13-14.
- Schade, Casper 1811: *Beskrivelse over Øen Mors*. Aalborg.
- Sjösvärd, Lars, Maria Vretemark & Helmer Gustavson 1983: A Vendel warrior from Valentuna. I: J.P. Lamm & H.-Å. Nordström (eds.): *Vendel Period Studies. Transactions of the Boat-grave symposium in Stockholm, February 2-3, 1981*. Stockholm.
- Skoglund, Peter 2018: Stone ships: continuity and change in Scandinavian prehistory. *World Archaeology* 40 (3), s. 390-406.
- Stednavneudvalget 1948: *Viborg Amts Stednavne*. København.
- Stoklund, Bjarne 2003: *Tingenes kulturhistorie. Etnologiske studier i den materielle kultur*. København.
- Söderberg, Bengt, Annika Knarrström & Kennet Stark 2012: *Ales stenar. Fordjupat kunskapsunderlag*. Lund.
- Sørensen, John Kousgård 1958: *Danske bebyggelsesnavne på -sted*. København.
- Terkildsen, Kamilla Fiedler 2018: Yngre jernalders eliteresidencer i Jylland. *Kuml*, s. 171-213.
- Thrane, Henrik 2004: *Fyns Yngre Broncealdergrave*, bd. 1-2. Odense.
- Thorlacius, Børge 1809: *Bemærkninger over de i Danmark endnu tilværende Hedenolds-Høie og Steensætninger*. København.
- Ulriksen, Jens 2008: Gevninge – leddet til Lejre. *Kuml*, s. 145-185.
- Vestergaard, Felix 2007: Monumentale skibssætninger i Danmark og Skåne. *Kuml*, s. 145-190.
- Voss, Olfert 1959: Bækkemonumentet – en skibssætning fra vikingetid. *Fra Ribe Amt*, bd. XIV, IV, s. 660-670.
- Wehlin, Joakim 2013: Östersjöns skeppssättningar. *Monument och möteplatser under yngre bronsålder*. Göteborg.
- Werlauff, Erich Christian 1807: *Curræ Posteriores* til Kaptain Abrahamsons Forklaring over den Glavendrupske Runesten. *Det danske Litteraturselskabs Skrifter*, s. 276-288.
- Wimmer, Ludvig F.A. 1893-1908: *De danske runemindesmærker*, bd. I-IV. København.
- Ørsnes, Mogens 1966: *Form og stil i Sydsandinaviens yngre germanske jernalder*. København.



## UTRYKTE KILDER

- Afdeling for Navneforskning, Nordisk Forskningsinstitut, Københavns Universitet.  
Moesgaard Museum, Antikvariske arkiv (FHM 5484)  
Nationalmuseet, Antikvarisk-Topografisk Arkiv (Vejerslev sogn).  
Nationalmuseets sognebeskrivelse (Vejerslev sogn).  
Odense Bys Museer, Erling Albrechtsens udgravningsberetning af 15. december 1958  
(OBM 1917).  
Rigsarkivet, Rentekammeret, Christian 5.s matrikel. Markbøger 1861-1683 (Vejerslev).  
Rigsarkivet, Søetaten. Generalkommissariatet, Indkomne sager materialvæsenet vedk.  
jan.-maj og juni-juli 1736 (skipper Gylliams kort).  
Viborg Museum, VSM.

## Høj Stene

### A monumental ship setting by the Gudenå river

Ship settings, or stone ships, in the sense of stones arranged in a regular pointed-oval shape, are known especially from Denmark and Sweden, where some can be dated to the Late Bronze Age, others to the Late Iron Age and Viking Age. Of the latter, so-called monumental ship settings stand out by virtue of having a length in excess of 40 m (fig. 1). A further general feature is that, either singly or in groups, they occupy prominent positions in the landscape, usually by a main traffic route and often in association with barrows; some are found in conjunction with a royal residence – Jelling and Lejre. Insofar as rune stones form an integral part of a ship setting, as is said to be the case at Glavendrup and Bække and is suggested by the circumstances at Jelling, the monument can be dated to the Viking Age. In other cases, the dating of the monuments is less certain, with several possibly deriving from the end of the Late Iron Age.

There is also great uncertainty about the function of these monumental ship settings. There has been a general tendency to perceive them as burial structures on a par with the other ship settings. But the preservation conditions at the archaeologically investigated monuments have been poor, and it has therefore not been possible to demonstrate a clear link between monumental ship settings and possible graves. Even so, these monuments can clearly be perceived as a power manifestation by an aristocratic environment, and they can be viewed in conjunction with the ship symbolism that is evident in Late Iron Age boat graves and the spectacular ship burials of the Viking Age.

With the aim of addressing these issues, Moesgaard Museum has investigated the site of one of southern Scandinavia's largest ship settings, located at Vejerslev, close to Gudenå river (fig. 1, no. 1). The monument was demolished more than 150 years ago. The first mention of it in written sources is in 1683 under the name "Højs Steen", located on the western fields of the village of Vejerslev, which run down towards the Gudenå. A written source from 1768 states that the ship setting extends between two small barrows standing about 100 paces apart.

A report submitted to the National Museum of Denmark around 1850 contains valuable information about the ship setting as the detailed text is accompanied by a survey of the ship setting's ground plan. It is stated that the monument was c. 88 m long and 13 m wide in the middle. The drawing shows 16 preserved stones. These stood 2-4 m apart and were c. 1.9-2.5 m high (fig. 4). But the stone at the northern stem/stern, which was c. 4.5 m in length, lay toppled on the northern barrow. The distance from the Gudenå river is given as just less than 100 m. A written source from 1877 states that the final remaining stones were removed in 1852.

In 2014 and 2016, systematic geophysical surveys were undertaken of the area between the mound that could be the northern barrow and the remains of the presumed southern barrow. Collectively, the geophysical surveys sketched a picture of an extended pointed-oval formation between the two barrows (fig. 6). The structure had been c. 82 m long and 14 m

wide at its broadest point. This concurs well with the dimensions given in the report to the National Museum around 1850. The ship setting was oriented NNW-SSE and lay almost parallel with the Gudenå, c. 130 m distant from it. It was located on the edge of a level sandy plain that rises above the riverbed.

An archaeological investigation was undertaken in 2016, with an excavation trench measuring c. 18x9 m being positioned across the southern part of the ship setting, in a place where the geophysical surveys had demonstrated stone traces or possibly stones (fig. 6). Of the four anomalies evident on the geophysical surveys that fitted with an arrangement of gunwale stones, it proved possible to locate three in the archaeological investigation. A further investigation was undertaken at the site in 2017, when a trench measuring c. 18x13 m was placed across the middle of the ship setting (fig. 6). This demonstrated a good agreement between the excavated stone traces and those evident from the geophysical surveys (fig. 12).

During the investigation in 2017, several metal objects were found by metal detector in the soil layer located over the central part of the ship setting. These were primarily melted fragments of gold and bronze objects, as well as a silver artefact and one of iron. The gold objects comprise a fragment of band-like gold foil with animal ornamentation (fig. 14), two small rings of beaded wire (fig. 15a-b), a small band-like ring (fig. 16), a fragment of an edge fitting of gold foil (fig. 17), two partially melted fragments of lugs (?) (fig. 18), four unidentifiable fragments of gold foil and ten melted gold lumps. The bronze finds comprise a strap buckle (fig. 21), two possible fragments of brooches (fig. 19 and 20), a fragment of a bronze artefact with vaulted upper surface (fig. 22), six unidentified fragments and 44

melted bronze lumps. The silver object is a small rivet, and there is a small fragment of a thin iron sheet.

As is evident from the above description, most of the metal finds from the ship setting are heavily fragmented and partially melted, which makes dating difficult. The finds are interpreted as remains from a cremation grave that has been placed on the surface of the central part of the ship setting. The most remarkable find is the ornamented gold foil (fig. 14), which can be assigned to the second half of the 6th century AD; the early part of Salin's style II. As for the two gold rings (fig. 15), similar rings are employed on brooches and swords from the Late Germanic Iron Age, where they are placed around rivets. The third gold ring (fig. 16) must, due to its tiny diameter, be perceived as decoration that has encircled an object.

The strap buckle (fig. 21) is of a type that Mogens Ørsnes dates to phases 1 and 2, i.e. c. AD 550-725. The possible button bow from a button-bow brooch (fig. 19) cannot be identified more closely. Ørsnes classifies button-bow brooches into types E0-6, which collectively can be assigned to the period AD 550-880. The fragment of an equal-armed brooch (fig. 20) cannot, due to its small size, be identified more closely within Ørsnes' types F1-4, which are all assigned to his phase 1, c. AD 550-650. The most recent research dates the beginning of the dating range for this brooch type to between AD 510 and 545. All in all, the finds can be placed within the second half of the 6th century AD, as also suggested by the ornamented gold foil.

A central question is whether the ship setting and the cremation grave are contemporaneous. With regard to the ship setting, a sample was taken for OSL dating from one of the socket stones in A121.

The date subsequently obtained by the Nordic Laboratory for Luminescence Dating/DTU Nutech was  $1.33 \pm 0.13$  ka, i.e.  $688 \pm 130$  in calendar years. In other words, the ship setting was constructed in the period AD 558–818. When the OSL date is compared with the archaeological dating of the artefacts, it seems very probable that ship setting and cremation grave are contemporaneous. A further indication that the now vanished grave had a direct link with the ship setting is the distribution of the metal finds: These were all found over the central part of the monument.

Burial customs in the Late Germanic Iron Age are characterised by local differences, and cremation graves surrounded by stone settings are the dominant form in Jutland. The best-known example is Lindholm Høje at Nørresundby, with almost 700 graves marked by various kinds of stone settings, including some that are ship-like in form. At Høj Stene there was nothing to indicate that the cremation had taken place directly on-site. All the evidence suggests that the cremation grave was located so high up that it was disturbed by the cultivation activities of later times. The presumed cremation grave shows some similarities with the situation in Grydehøj at Lejre. The base of this large round barrow, which had been c. 40 m in diameter and up to 4 m in height, was covered by a burnt layer containing charcoal, fragments of burnt bone and artefacts in the form of gold wire, drops of melted gold, melted bronze and burnt iron rivets. These represent the remains of a cremation grave containing the remnants of exceptionally rich grave furnishings that were destroyed in the cremation and, judging by patches of fire-reddened earth, this took place directly on-site. Grydehøj has been  $^{14}\text{C}$  dated to the first half of the 7th century AD and is therefore contemporaneous with the early

magnate's settlement at Lejre, with the Høj Stene grave, with similar cremation graves and with closely related boat graves in Sweden that, in addition to magnificent grave goods, were also accompanied by remains of numerous animals.

As for the many unanswered questions about monumental ship settings, the localisation of Høj Stene and the associated investigations have taken us a significant step further towards a better understanding of the chronology and function of these structures. The enormous ship setting is dated to the Late Germanic Iron Age, c. AD 600, and is so far the first example that can be securely assigned to this period. Furthermore, it was constructed as a sepulchral monument for an unusually richly-furnished cremation grave which exhibits many common features with the coeval elite grave in Grydehøj and with Swedish burial monuments. Like other monumental ship settings, Høj Stene occupied a striking location. It was placed by the Gudenå river, which was presumably a major traffic route extending far into the central part of Jutland. The monument must have been impressive seen from the river, and it was also sited close to an ancient traffic junction. Kongensbro lies about 1 km to the southwest, and there has been an actual bridge there since the end of the 14th century, but it could very well have been the location of a crossing place prior to this.

Høj Stene's northern and southern barrows cannot be dated more closely, but they lie together with two other barrows that probably date from the Late Neolithic Single Grave culture or the Bronze Age. It seems remarkable that large ship settings, which had not been built since the Late Bronze Age, suddenly turn up again after a break of a millennium in a totally different cultural context with a very different world of ideas. It is a well-known cultural-historical phenomenon that

new and striking monuments sometimes appear formed in the shape of familiar structures from another time.

In the case of Høj Stene and other contemporaneous ship settings, these should probably be interpreted as an expression of a contemporary elite's need clearly to manifest its power. With the emergence of the Frankish Empire, which by AD 600 encompassed large parts of the Continent, Europe had gained a new superpower following the dissolution of the West Roman Empire. The northern border of the Frankish Empire ran close to present-day Denmark, and it became important for the people who lived in the lands to the north. Both in Scandinavia and the British Isles petty kingdoms emerged in the 6th and 7th centuries, which mimicked the Frankish warrior aristocracy. Rich burials, such as Sutton Hoo in southern England and related boat burials at Vendel and Valsgärde in Sweden, bear witness to close dynastic connections. The settlement at Lejre, with its large farm complex, the burial in Grydehøj and possible coeval ship settings, are examples which demonstrate that just such an elite existed in eastern Denmark during the 6th century. It is in this perspective that we perceive Høj Stene. We have demonstrated here the largest known ship setting from the Late Iron Age, together with the

remains of heavily burnt grave goods reflecting a rich burial. There is therefore much to suggest that we are on the trail of a possible Jutish elite residence equivalent to that in Lejre. Indeed, it may already have been found.

In metal-detector surveys on the fields to the north and northeast of Høj Stene in recent years several localities have been recorded with finds from the Late Germanic Iron Age (fig. 24). Seen in relation to the ship setting, the northernmost of these is of greatest interest. At this locality, which lies 2 km from the ship setting, 39 artefacts that can be assigned to the Late Germanic Iron Age have been found within an area of c. 2 ha (fig. 25-27). Moreover, there is also waste from bronze casting and slag from iron smelting. As pointed out by Birgitta Hårdh, clear evidence of high-quality metalworking is found at South Scandinavian central places such as Uppåkra in Scania and Gudme on Funen. A similar situation is suggested by the finds from the site at Borre Skov, with indications of bronze casting and iron smelting as well as a patrix (punch), which bears witness to exquisite craftsmanship. The finds are contemporaneous with the ship setting, and they perhaps represent a coeval elite residence.

*Mogens Høegsberg  
Jens Jeppesen  
Jesper Laursen*

Moesgaard Museum