

KUML  
1997-98

KUML 1999

# KUML 1999

Årbog for Jysk Arkæologisk Selskab

*With summaries in English*

I kommission hos Aarhus Universitetsforlag

*Redaktion: Jesper Laursen*

---

*Omslag: Jørgen Mührmann-Lund  
Korrektur: Anne Lise Hansen, Hanne Plaetner og Jytte Ræbild  
Tilrettelægning: Narayana Press  
Tryk: Narayana Press*

---

*Skrift: Bembo 12/13  
Papir: 115g Arctic Silk*

---

*Copyright © 1999 Jysk Arkæologisk Selskab*

---

*ISBN 87-88415-01-5  
ISSN 0454-6245*

# Indhold/Contents

<i>Jan Skamby Madsen: Hans Jørgen Madsen – Worsaae-medailen 13. maj 1999</i> .....	7
Hans Jørgen Madsen – the Worsaae Medal 13th of May 1999 .....	9
<i>Lutz Klassen: Prestigeøkser af sjældne alpine bjergarter</i>	
En glemt og overset fundgruppe fra ældre stenalders slutning i Danmark .....	11
Prestige axes of rare alpine rock – A forgotten and overlooked find group from the end of the early Stone Age in Denmark .....	48
<i>Kirsten Prangsgaard, Svend Th. Andersen, Henrik Breuning-Madsen, Mads Holst, Claus Malmros og David Robinson: Gravhøje ved Lejrskov</i>	
Undersøgelse af fem høje .....	53
The investigation of five burial mounds at Lejrskov .....	95
<i>Karen Margrethe Hornstrup: Brandgrave fra yngre bronzealder</i>	
Muligheder og perspektiver .....	99
Cremation graves from the late Bronze Age – possibilities and perspectives .....	142
<i>Stine Wiell: Vimose. Fundhistorie</i> .....	147
A history of the Vimose finds .....	167
<i>Claus von Carnap-Bornheim: Vimose. “Nye” fund</i> .....	169
Vimose .....	178
<i>Folmer Christiansen: Jelling. Bebyggelse fra jernalder og vikingetid</i> .....	181
Jelling. Settlements from the Iron Age and the Viking Age .....	220
<i>Mads Ravn: Nybro. En trævej fra Kong Godfreds tid</i> .....	227
Nybro. A wooden track from the age of King Godfred .....	255
<i>Bjarne Lønborg: Vikingetidens kvindedragter</i> .....	259
Women’s Dresses of the Viking Age .....	266
<i>Hans Krongaard Kristensen: Hospitalsbygningen ved Øm Kloster</i>	
Arkæologisk undersøgelse af en stor senmiddelalderlig bygning og en nyfundet kanal .....	269
The hospital of the Øm Monastery. The archaeological investigation of a large, late medieval building .....	294
Anmeldelser .....	297
Jysk Arkæologisk Selskab 1998 .....	335
Jysk Arkæologisk Selskabs skrifter .....	339

# Brandgrave fra yngre bronzealder

## Muligheder og perspektiver

Af KAREN MARGRETHE HORNSTRUP

---

De metalfattige brandgrave fra yngre bronzealder har forskningsmæssigt stået i skyggen af de rigt udstyrede grave fra ældre bronzealder. Gravfundene og gravpladserne fra yngre bronzealder udgør imidlertid en væsentlig kilde til belysning af samfundets dødeomsorg og andre ritualer. Endvidere har analyser af samfundsstrukturen påvist, at sociale forskelle til en vis grad blev udtrykt i gravene fra yngre bronzealder.<sup>1</sup>

Især antropologiske analyser af knoglematerialet giver mulighed for at opnå et nuanceret billede af gravskikken, men herudover kan disse analyser supplere vor viden fra bopladsundersøgelser med hensyn til livsvilkår og erhverv. I forbindelse med en undersøgelse af tre højgravpladser fra den nordlige del af Ringkøbing amt blev der bl.a. foretaget antropologiske analyser. Desuden præsenteres et formodet rituelt anlæg af en type, der ikke tidligere er behandlet.

Gravritualer kan udtrykke forskelligartede sider af menneskets liv og adfærd, og i denne forbindelse vil der blive lagt vægt på ritualer i relation til alder og køn samt enkelte aspekter af samfundets sociale struktur. Også religiøse emner tages op, og en væsentlig inspirationskilde er her Anders Kaliff's afhandling "Grav och kultplats" fra 1997.

## Gravpladserne

De tre gravhøje er beliggende i den nordlige del af Ringkøbing amt inden for en radius af ca. 20 km (fig. 1). Højene blev udgravet på grund af anlægsarbejde og var i øvrigt meget beskadigede som følge af overpløjning, og derfor var det ikke muligt at erkende, om nogle af højene var blevet udbygget i forbindelse med anlæggelse af nye grave. Det er således heller ikke overraskende, at der for alle højenes vedkommende foreligger efterretninger om tidligere erkendte urnegrave. I forbindelse med vedvarende dyrkning destrueres gravhøjene langsomt, og det er først og fremmest gravene fra yngre bronzealder, der berøres, da de almindeligvis er placeret relativt højt eller i udkanten af gravhøjen. Alligevel var der stadig bevaret mellem 13 og 18 grave i højene, og der er således tale om

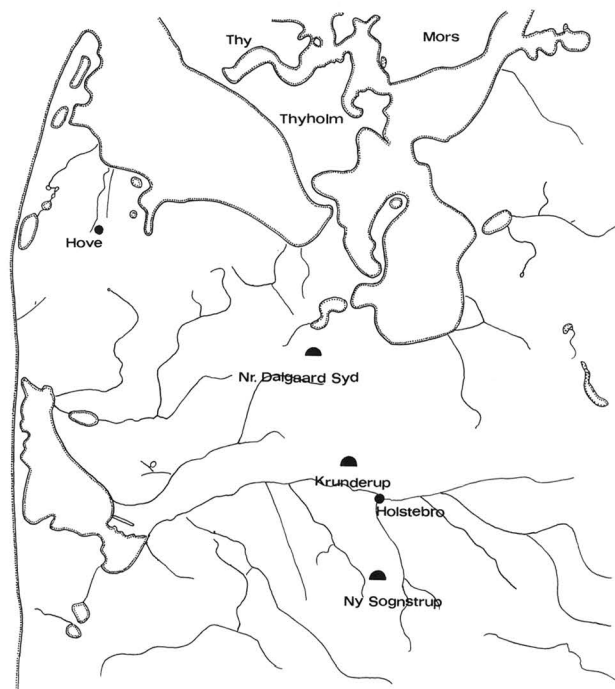


Fig. 1. Kort over den nordlige del af Ringkøbing amt med angivelse af væsentlige lokaliteter omtalt i teksten.

Map of the northern part of the Ringkøbing region showing the most important sites mentioned in the article.

ganske store gravpladser. Såvel kvalitativt som kvantitativt må gravgodset betegnes som beskedent, men eftersom de fleste grave var mere eller mindre beskadigede, har den oprindelige mængde sandsynligvis været større.<sup>2</sup>

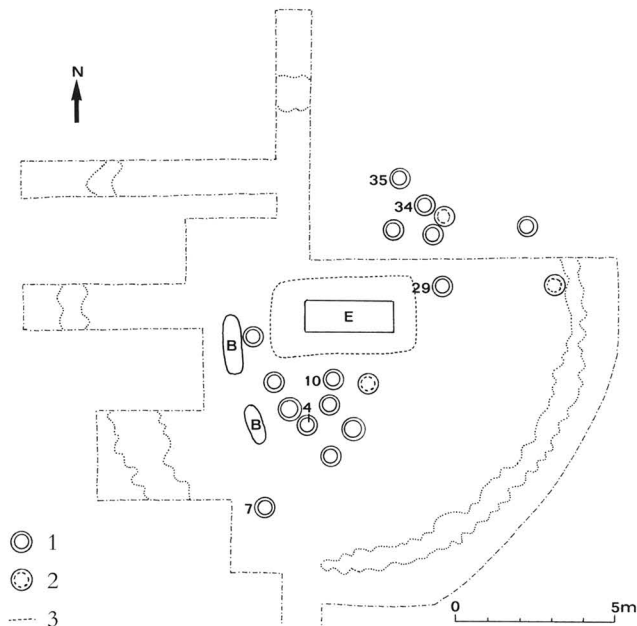
### *Ny Sognstrup*

I 1979 udgravede Torben Skov, Holstebro Museum, to overpløjede høje sb 70 og 71.<sup>3</sup> Høj sb 71 havde på daværende tidspunkt en diameter på ca. 16 m og en højde på næsten 1 m (fig. 2). I højens centrale del var nedgravet en lerkargrav med våben fra ældre romertid, og formentlig har anlæggelsen af denne grav ødelagt sporene af den oprindelige centralgrav. Foruden to små brændtbenskister uden gravgods, der ikke kan dateres nærmere inden for bronzealderen, fremkom 18 grave samt overfladefund af keramik fra yngre bronzealder. 15 af disse grave er urnegrave, hvorimod de resterende tre grave ikke kan kategoriseres nærmere.

Urnegravene var fordelt på to koncentrationer, hvor den sydlige gruppe dateres til sen yngre bronzealder og overgangen bronze-jernalder, og lidt perifert i denne gruppe fandtes en grav med en ansigtsurne. I den nordøstlige del af højen fremkom en mindre gruppe urnegrave, der tidsmæssigt hører til den mellemste del af yngre bronzealder. Kun to grave

Fig. 2. Oversigtsplan af Ny Sognstrup. Tegning: Efter Torben Skov. B: grav ældre bronzealder. E: grav ældre romertid. 1: urnegrav yngre bronzealder. 2: brandgrav yngre bronzealder. 3: højens afgrænsning.

A survey of Ny Sognstrup. Redrawn after Torben Skov. B: a grave from the early Bronze Age. E: a grave from the early Roman Iron Age. 1: an urn grave from the late Bronze Age. 2: a cremation grave from the late Bronze Age. 3: the edge of the mound.



indeholdt gravgods, og de er begge fra sidstnævnte gruppe. I N29 lå en syl og et ravstykke og i N 35 et ravstykke.

I den anden høj, sb 70, var centralgraven fra enkeltgravstid, og foruden et par grave fra yngre bronzealder fremkom en lerkargrav fra ældre romertid.

### *Krunderup*

Højene sb 104 og 105 var placeret med en indbyrdes afstand på ca. 75 m og blev udgravet i 1989 af Palle Eriksen og Lis Helles Olesen, Holstebro Museum.<sup>4</sup> Ca. 150-200 m øst for disse ligger den fredede Ringshøj, og alle tre høje indgår i den øst/vest gående del af oldtidsvejen.<sup>5</sup>

Sb 105 blev anlagt i ældre bronzealder og var på udgravningstidspunktet den største af de to høje med en diameter på omkring 25 m og en højde på ca. 0,8 m (fig. 3).

Både under og udenfor højen opsamledes flint, der formentlig hidrører fra ældre bopladsaktiviteter. Endvidere konstateredes ardspor under højen i undergrundsniveau, og i udgravningsfeltets sydvestlige del fremkom hjulspor samt forskellige spredte stolpehuller.<sup>6</sup> De ældste grave bestod af en ca. 1 m lang brandgrav og en stratigrafisk yngre jordfæstegrav anlagt i en 2,7 m lang bulkiste med gravgods fra periode II. Hertil kommer yderligere en jordfæstegrav fra ældre bronzealder samt to brandgrave, der ikke kan dateres nærmere indenfor bronzealderen.<sup>7</sup>



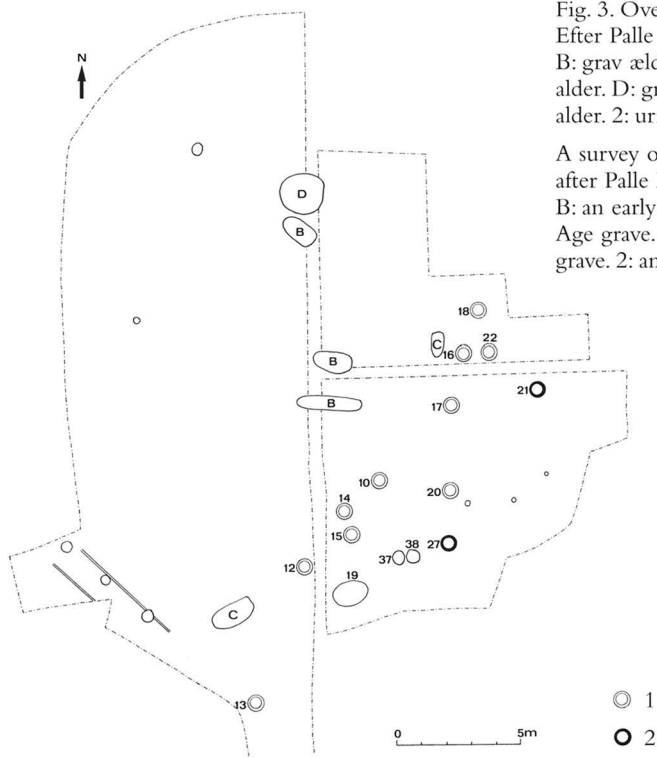


Fig. 3. Oversigtsplan af Krunderup. Tegning: Efter Palle Eriksen og Lis Helles Olesen. B: grav ældre bronzealder. C: grav bronzealder. D: grube. 1: urnegrav yngre bronzealder. 2: urnebrandgrube.

A survey of the Krunderup area. Redrawn after Palle Eriksen and Lis Helles Olesen. B: an early Bronze Age grave. C: a Bronze Age grave. D: a pit. 1: an early Bronze Age grave. 2: an urn cremation pit.

Der blev ialt udgravet 11 sikre urnegrave og to urnebrandgruber fra yngre bronzealder.<sup>8</sup> Seks af gravene indeholdt gravgods, i N16000 × 38 en ragekniv, i N10 lidt ravsmuld, i N13 en edsring, i N15 en lille bronzespiral og en stangknap, i N18 en lille bronzespiral og i N20 en snoet bronzesnål/tråd samt et par stykker rav. Gravgodset såvel som keramikken angiver en datering til første halvdel af yngre bronzealder. Gravene fordeles sig i to grupper inden for højens sydøstlige kvadrant, men der er ikke større tidsforskelle mellem grupperne.

Af anlæg, der sandsynligvis hidrører fra ritualer på gravpladsen, kan nævnes et sortfarvet område, N19, med lerkarskår, der tidsmæssigt svarer til gravkeramikken, samt N37, der indeholdt sort fyld og N38 med ildskørnede sten.

Høj sb 104, der var ca. 12 m i diameter og 0,3 m høj, blev kun delvist udgravet, men netop den berørte del var stærkt forstyrret ved en nyere nedgravning. Der fremkom flere urnegrave og en brandgrube, der tidsmæssigt svarer til den førstnævnte høj, foruden en lille brændtbenskiste. Flere grave indeholdt gravgods. I N42 lå en bronzespiral, i N43 en dobbeltknap og i N45 småfragmenter af bennåle. I forbindelse med udgravningen fremkom en ragekniv som løsfund.

## Nr. Dalgaard Syd

I 1996 udgravede Bjarne Henning Nielsen, Holstebro Museum en høj, sb 26, der ifølge sognebeskrivelsen fra 1880'erne var en overpløjet høj med en diameter på 20 m og en højde på ca. 1,25 m (fig. 4).<sup>9</sup>

I årenes løb er der gentagne gange optaget urner fra højen, og ved udgravningen var højden reduceret til ca. ½ m, og højens udstrækning kunne ikke præciseres klart.

I området omkring højen blev der iagttaget flere hulvejsforløb, og under højen fremkom en grube med tragtbægerkeramik. Centralt i højen fandtes to grave fra enkeltgravstid – nærmere betegnet yngre bundgravstid.<sup>10</sup> Først i yngre bronzealder blev højen igen anvendt som gravplads, og der var spor af 13 helt eller delvist bevarede grave foruden enkelte usikre anlæg. De fleste grave var stærkt ødelagte, og kun i otte tilfælde kan gravformen præciseres, dvs. syv urnegrave og en brandgrube. De resterende fem må blot betegnes som grave på grundlag af form og indhold. Kun tre grave indeholdt gravgods, i N6 to bronzespiraler, i N17

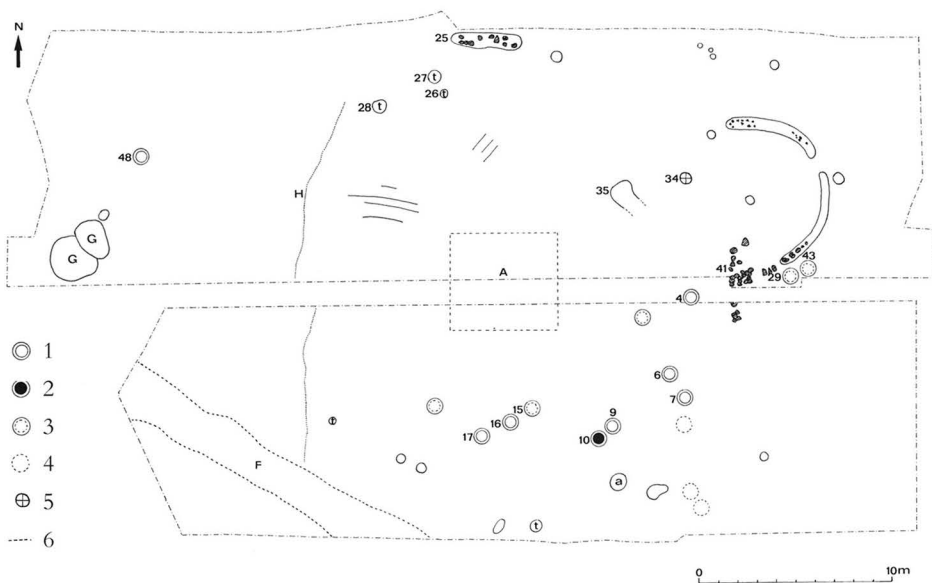


Fig. 4. Oversigtsplan af Nr. Dalgaard Syd. Tegning: Efter Bjarne Henning Nielsen. A: grave enkeltgravkultur. F: hulvej. G: grube, tidlig førromertid. a: grube, tragtbægerkulturen. t: grube med trækulsholdigt fyld. 1: urnegrav yngre bronzealder. 2: brandgrube. 3: brandgrav. 4: evt. grav. 5: ildgrube. 6: højens afgrænsning.

A survey of the site of Nr. Dalsgaard Syd. Redrawn after Bjarne Henning Jensen. A: a grave from the Single Grave Period. F: a sunken road. G: a pit from the early Pre-Roman Period. a: a pit from the Funnel Beaker Culture. t: a pit containing charcoal. 1: a late Bronze Age urn grave. 2: a cremation pit. 3: a cremation grave. 4: a possible grave. 5: a fire pit. 6: the edge of the mound.

en bronzesyl og i N29 et lille fragment af en bronzenål eller syl. Dateringen af gravene er også forbundet med usikkerhed, da der i mange tilfælde blot fandtes små ukarakteristiske skår, men ud fra en generel vurdering af keramikken og gravgodset tilhører gravene fortrinsvis den midterste del af perioden. Dog er den ensomt beliggende grav N48 i nordvestfeltet fra overgangen bronze/jernalder, og det kan nævnes, at de gruber, der ligger tæt ved graven, indeholdt skår med samme datering.

Foruden gravene fremkom også her forskellige andre anlæg, der med stor sandsynlighed hører til de ritualer, der har fundet sted på gravpladsen. Særlig bemærkelsesværdig er en halvcirkelformet grøft, N31-32, der hører sammen med stenlægningen N41. Omkring grøftanlæggets nordlige del fremkom flere stolper, der kan have haft en funktion i forbindelse med anlægget. Centralt placeret i forhold til grøftanlægget er ildgruben med trækul og ildskørnede sten, N34. Nord for centralgraven fandtes i højfyld N25, en oval stenlægning, der nærmest må betegnes som en lav grube med mindre sten, ca. 2,5 m lang og indtil 1 m bred. 1-3 m syd og sydvest for denne fandtes tre gruber med trækulsholdigt fyld, N26-28, kombineret med hhv. større sten, keramikskår og flintafslag.

## Antropologiske analyser

Antropologiske undersøgelser af knoglematerialet fra brandgravene kan give oplysninger om de gravlagtes alder og eventuelt også køn, og i særlige tilfælde er det muligt at påvise sygdomme. Knoglematerialet udgør derfor en væsentlig kilde til belysning af livsvilkårene for datidens mennesker, men naturligvis kræves et stort antal analyser for at opnå et nogenlunde sikkert resultat.

I brandgravene fra yngre bronzealder findes af og til fragmenter af dyrekogler, og spørgsmålet i denne forbindelse er, om disse kogler repræsenterer et bredt udvalg af de gængse husdyr, eller der er tale om særligt udvalgte dyr.

Der er dog mange problemer forbundet med undersøgelser af brændte kogler. Dels deformeres og formindskes koglerne i forbindelse med brændingen, dels fremtræder koglerne ofte i meget fragmenteret tilstand – måske på grund af en mekanisk knusning. Endvidere forbrændes mindre og spinklere lig mere komplet end store og kraftige, således at kvinder og børn sandsynligvis er underrepræsenterede i analyserne.<sup>11</sup> For yngre bronzealders vedkommende findes talrige eksempler på, at kun en mindre del af koglerne er nedlagt i graven.<sup>12</sup> At gravene derudover kan være mere eller mindre ødelagte er nævnt tidligere. Men på trods af alle disse forbehold kan antropologerne i de fleste tilfælde foretage en aldersbestemmelse.

Alder	Grave	Alder	Grave	Alder	Grave
Nyfødt	20219-N7	ca. 20 år	20219-N48	25-50 år	15374-N29
1-1½ år	20047-N15	20-30 år	20219-N10 20219-N17	ca. 40 år	20047-N16
3-4 år	20047-N22	20-35 år	20047-N21	over 40 år	15374-N10 15374-N35
6-10 år	15374-N34	over 21 år	15374-N65	35-50 år	15374-N4
9-11 år	20047-N43	under 30 år	20047-N13	40-50 år	20047-N45
Over 4-12 år	15374-N7	ca. 30 år	20047-N20	over 40-50 år	20219-N9
16-20 år	20219-N4	over 30 år	20219-N29	voksen	20047-N14 20047-N18 20047-N40 20047-N41 20047-N42 20219-N6 20219-N16

Fig. 5. Tabel over antropologiske analyser fra yngre bronzealdergrave i Ringkøbing Amt, der viser aldersfordelingen af 29 individer. (15374:Ny Sognstrup; 20047:Krunderup; 20219:Nr. Dalgaard Syd).

A table of anthropological analysis from late Bronze Age graves in the Ringkøbing district showing the age distribution of twenty-nine individuals. (15374: Ny Sognstrup; 20047: Krunderup; 20219: Nr. Dalgaard Syd).

I årene 1990-94 fik Holstebro Museum foretaget en række knoglebestemmelser, og hertil kommer yderligere et antal i forbindelse med denne undersøgelse, og i alt foreligger 34 analyser af yngre bronzealdergrave fra de tre lokaliteter. Samtlige bestemmelser er udført af mag.scient.et lic.med. Pia Bennike, Panum Institutet.<sup>13</sup>

Det var muligt at foretage en aldersbestemmelse af 29 individer, og det fremgår, at alle aldersgrupper fra nyfødte til voksne på omkring 50 år er repræsenterede (fig. 5). Der er langt flere voksne end børn, idet 21 individer tilhører voksenalderen, hvilket svarer til 76% af det samlede antal. De seks børn udgør tilsammen 20%, og hertil kommer et ungt individ.

Der er dog tale om et materiale af så beskedent omfang, at det ikke alene berettiger til vidtrækkende konklusioner. Fra Danmark findes enkelte spredte antropologiske analyser, og i to tilfælde er der publiceret et større antal. Det drejer sig om Gedebjerg i Nordvestsjælland samt Lusehøj på Sydvestfyn. Fra Sverige og Tyskland kendes imidlertid et omfattende materiale, og som sammenligningsgrundlag er ydermere udvalgt fire skånske undersøgelser og en sammenfatning af de slesvigholstenske analyser.<sup>14</sup>

Alder	Slesvig-Holsten	Simris II Skåne	Löderup Skåne	Ingelstorp Skåne	Piledal/Svarte Skåne	Gedebjerg Sjælland	Lusehøj Fyn	Holtebro omr. Jylland
Infans I	165	8	1	9	25	2	5	3
Infans I-II	17				3			2
Infans II	84	1		3	7	1	1	
Infans		1	6	1				1
Inf./juv.	16				7			
Juvenis	44	4	4	3	6	1	5	1
Juv./adult.	10				6			
Adultus	133	20	2	14	26	7	4	8
Adult./mat	26				22			3
Maturus	44	18	5	16	10	3	1	4
Mat./sen.	2							
Senilis		5	1	4				
Ung/voks.	30							
Voksne	44	8	30	8	16	3	9	7
Summa	615	65	49	58	128	17	25	29

Fig. 6. Tabel over antropologiske analyser fra yngre bronzealder i Slesvig-Holsten samt udvalgte gravpladser fra Skåne og Danmark, der viser aldersfordelingen. (Infans I: 0-7 år; Infans II: 7-14 år; Juvenis: 14-20 år; Adultus: 20-40 år; Maturus: 40-60 år; Senilis: Over 60 år).

A table of anthropological analysis from late Bronze Age graves in Slesvig-Holstein and a selection of grave sites in Scania and Denmark, showing the age distribution. (Infans I: 0-7 years; Infans II: 7-14 years; Juvenis: 14-20 years; Adultus: 20-40 years; Maturus: 40-60 years; Senilis: more than 60 years).

Resultaterne fra de forskellige lokaliteter fremgår af fig. 6.<sup>15</sup> Materialet varierer i kvalitet, f.eks. gav resultaterne fra Löderup stort set kun mulighed for en inddeling i børn og voksne. Det fremgår imidlertid, at de forskellige alderskategorier er repræsenteret på næsten samtlige af de øvrige pladser. Af andre gennemgående træk kan nævnes, at kun enkelte gravlagte er over 60 år gamle, og det afspejler sandsynligvis de virkelige forhold. Men også spædbørn, dvs. aldersgruppen 0-1 år, er sparsomt repræsenteret med kun 17 børn.<sup>16</sup> Dog må spædbørnedødeligheden have været betydelig højere, da den på intet tidspunkt i historisk tid (indtil år 1900) har ligget under 10%.<sup>17</sup> Dette må være ensbetydende med, at de fleste spædbørn ikke blev begravet på de almindelige gravpladser i denne periode.

Med henblik på at klarlægge andre aspekter er gravpladserne dernæst sammenfattet i regionerne Slesvig-Holsten, Skåne samt Fyn/Sjælland,

Alder num. og i %	Slesvig-Holsten		Skåne		Sjælland/Fyn		Holstebro	
<b>Infans I</b>	173	28	44	15	7	17	4	14
<b>Infans II</b>	93	15	16	5	2	5	1	3
<b>Infans</b>	8	1	8	3			1	3
<b>Summa Infans</b>	274	44	68	23	9	22	6	20
<b>Juvenis</b>	72	12	24	8	6	14	1	3
<b>Adultus</b>	151	25	76	25	11	26	10	35
<b>Maturus</b>	58	9	60	20	4	9	5	17
<b>Senilis</b>	1	–	10	3				
<b>Voksne</b>	59	10	62	21	12	29	7	24
<b>Summa voksne</b>	269	44	208	69	27	64	22	76
<b>Summa</b>	615		300		42		29	

Fig. 7. Tabel over antropologiske analyser fra yngre bronzealdergrave i Slesvig-Holsten samt udvalgte lokaliteter i Skåne og Danmark, hvor resultaterne af aldersfordelingen er opsummeret. (Infans I: 0-7 år; Infans II: 7-14 år; Juvenis: 14-20 år; Adultus: 20-40 år; Maturus: 40-60 år; Senilis: Over 60 år).

A table of anthropological analysis from late Bronze Age graves in Slesvig-Holstein and a selection of grave sites in Scania and Denmark, summing up the age distribution. (Infans I: 0-7 years; Infans II: 7-14 years; Juvenis: 14-20 years; Adultus: 20-40 years; Maturus: 40-60 years; Senilis: more than 60 years).

hvorimod Holstebro er anført separat, og de respektive alderskategorier er opsummeret i hhv. børn, unge og voksne (fig. 7). Det fremgår heraf, at der er begravet cirka dobbelt så mange mindre børn som større børn, og endvidere svarer antallet af unge nogenlunde til gruppen af større børn. For voksnes vedkommende er aldersgruppen 20-40 år den største, og med undtagelse af Skåne udgør gruppen fra 40-60 år kun cirka halvdelen heraf. Flere af disse træk går igen i et større materiale fra Fyn, der er under publicering.<sup>18</sup>

Med hensyn til ligheder og forskelle regionerne imellem fremgår, at Skåne og det beskedne materiale fra de danske lokaliteter viser en påfaldende overensstemmelse i den procentvise fordeling på aldersgrupper. Frekvensen af børn ligger mellem 20 og 23%, andelen af unge mellem 3 og 14% og langt størstedelen består af voksne, svarende til 64-76%. Slesvig-Holsten derimod afviger helt fra dette mønster, idet børn og voksne udgør to lige store grupper på hver 44%, og de unge svarer til 12%. Naturligvis er det gennemsnitstal, og også i Slesvig-Holsten er der eksempler på gravpladser med en fordeling, som svarer til de skånske

Mænd	Usikker	Grave	Kvinder	Usikker	Grave
35-50 år		15374-N4	25-50 år	x	15374-N29
Over 40 år		15374-N10	20-35 år	x	20047-N21
Over 40 år		15374-N35			
Ca. 40 år		20047-N16			
20-30 år	x	20219-N10			

Fig. 8. Tabel over kønsbestemmelser af grave fra yngre bronzealder i Ringkøbing Amt. (15374:Ny Sognstrup; 20047:Krunderup; 20219:Nr. Dalgaard Syd).

A table of late Bronze Age graves from the Ringkøbing district where the sex of the deceased has been determined. (15374: Ny Sognstrup; 20047: Krunderup; 20219: Nr. Dalgaard Syd).

pladser. De generelle forskelle mellem Slesvig-Holsten og Skåne er imidlertid meget markante, og det må skyldes, at man i Slesvig-Holsten enten har haft andre normsæt for gravlæggelser eller dårligere økonomiske vilkår med større børnedødelighed til følge.

Hvor stor børnedødeligheden i yngre bronzealder har været, kender vi af gode grunde intet til, men for yngre germansk jernalder antages, at dødeligheden for ikke-voksne ligger på mindst 45% – og sandsynligvis har tallet været højere.<sup>19</sup> På den baggrund svarer fordelingen af børn og voksne i Slesvig-Holsten nogenlunde til det forventede, hvorimod man i Skåne og eventuelt også i Danmark kun begravede en mindre del af børnene på de samme gravpladser som voksne.

At eksistensvilkårene i Slesvig-Holsten måske var relativt dårlige i yngre bronzealder er antydnet i forbindelse med analyser af nogle udvalgte gravpladser fra området, der tidsmæssigt dækker yngre bronzealder til og med germansk jernalder. I løbet af nævnte tidsrum falder antallet af børnegrave forholdsmæssigt og samtidig ses en stigende middellevetid for voksne, og dette er tolket som en generel velstandsstigning.<sup>20</sup>

Det er langt vanskeligere at foretage en kønsbestemmelse af et brændtbensmateriale end en aldersvurdering. Kun i heldige tilfælde er der bevarret kønsindicerende knogler, og bestemmelserne beror derfor ofte på subjektive vurderinger.<sup>21</sup> Materialet fra Holstebro gav mulighed for at fastslå eller antyde kønnet for syv individer, fem mænd og to kvinder (fig. 8).

Resultaterne er sammenlignet med materialet fra nogle skånske og danske gravpladser, og det bør nævnes, at også usikre bestemmelser er medtaget (fig. 9). På samtlige gravpladser findes både mænd og kvinder, men i de fleste tilfælde er frekvensen af mænd størst; mest udpræget i Löderup med 19 mænd og 2 kvinder. På Simris II ses derimod en lige fordeling mellem kønnene. De nordtyske resultater kan ikke inddrages her, men skønsmæssigt er der mindst lige så mange kvinder som mænd.<sup>22</sup>

	Simris II Skåne		Löderup Skåne		Ingels- torp Skåne		Piledal/ Svarte Skåne		Gede- bjerg Sjælland		Lusehøj Fyn		Holste- bro Jylland	
Alder/Køn	M	K	M	K	M	K	M	K	M	K	M	K	M	K
Juvenis							3	2						
Juv./Adultus							1	1						
Adultus	9	9	1	1	7	9	10	3	4	3	1	2	1	1
Adult./mat.							10	2						1
Maturus	7	7	3		12	5	6	4	3					4
Senilis	3	2	1		1	1								
Voksne		1	14	1	1		1			2	4	1		
Sum	19	19	19	2	21	15	31	12	7	5	5	3	5	2

Fig. 9. Tabel over antropologiske analyser af grave fra gravpladser i Skåne og Danmark, der viser køns- og aldersbestemmelser af grave fra yngre bronzealder. (Også usikre kønsbestemmelser er medtaget). (Juvenis: 14-20 år; Adultus: 20-40 år; Maturus: 40-60 år; Senilis: Over 60 år).

A table of anthropological analysis from late Bronze Age graves from Scania and Denmark showing the sex and age of the deceased (uncertain sex determinations are included). (Juvenis: 14-20 years; Adultus: 20-40 years; Maturus: 40-60 years; Senilis: more than 60 years).

Også på dette område viser Slesvig-Holsten et mønster, der umiddelbart svarer til det forventede. At kvinder tilsyneladende er underrepræsenteret på de skånske og danske gravpladser, men ikke på de nordtyske kan næppe alene skyldes førnævnte metodiske problemer.

En foreløbig, men naturligvis lidt hypotetisk forklaring kunne være, at næsten alle i Slesvig-Holsten blev gravlagt på de samme pladser. I Skåne og måske også visse dele af Danmark begravede man et udsnit af befolkningen på de gængse gravpladser, dvs. overvejende mænd og kun en vis andel af kvinderne og børnene.

Generelt for hele området er dog, at spædbørn kun undtagelsesvist blev begravet på gravpladserne. Hvor stor børnedødeligheden var i denne periode er vanskelig at vurdere, men antallet af gravlagte børn på 1-7 år er cirka dobbelt så stort som gruppen mellem 7 og 14 år, og sidstnævnte gruppe svarer størrelsesmæssigt nogenlunde til gruppen af unge, dvs. 14-20 år. Endvidere døde de fleste voksne i alderen 20-40 år, og kun enkelte individer opnåede en alder på over 60 år.

Levealderen i yngre bronzealder var betydelig kortere end tilfældet er nu om stunder i den vestlige verden, og det kan der være mange forklaringer på. En faktor som underernæring kan have været et stort og måske tilbagevendende problem.

I nogle tilfælde er det muligt på grundlag af brændtbensmaterialet at påvise spor af stresspåvirkning, der formentlig skyldes underernæring.



Røntgenundersøgelser af rørknogler fra børn og unge har af og til afsløret nogle karakteristiske striber, "Harris' lines", og optræder disse striber med jævne mellemrum, kan det være tegn på, at væksten gentagne gange er gået i stå om vinteren eller i det tidlige forår. Fænomenet er påvist i flere grave fra Lusehøj<sup>23</sup>, og det er også konstateret i andre forhistoriske perioder, bl.a. i ældre bronzealder.<sup>24</sup> Tilstedeværelsen af Harris' lines må dog ikke overfortolkes, idet een længerevarende hungerperiode med døden til følge ikke vil afsætte spor i knoglerne.<sup>25</sup> Endvidere forsvinder striberne efter nogle år på grund af en naturlig fornyelse af knoglecellerne. Fravær af Harris' lines i et knoglemateriale kan derfor ikke tolkes som en, i denne henseende, problemfri tilværelse.

En anden faktor er sygdomme, men mindre end 10% af de sygdomme, vi kender i dag, afsætter spor i knoglerne.<sup>26</sup> Tuberkulose kan af og til påvises ved knogleanalyser og har været kendt i Europa siden neolitikum, og knogler påvirket af inflammation er heller ikke usædvanlige i et forhistorisk materiale. Vi skal helt op i 1800-1900 tallet, inden der for alvor udvikledes metoder, som kunne bekæmpe bakterielle sygdomme, og det drejer sig om kemiske lægemidler som eksempelvis penicillin. Indtil da var en simpel flænge eller et mindre knoglebrud i mange tilfælde dødbringende på grund af tilstødende infektion. Velkendte lidelser som kariesangreb i tænder og slidgigt i knoglerne optræder dog hyppigst i brændtbensmaterialet. Slidgigtforandringer er almindelige hos midaldrende og ældre personer og blev også påvist hos flere individer fra Holstebro-området<sup>27</sup>.

## *Dyreknogler*

I knoglematerialet fra Holstebro-området fandtes med større eller mindre usikkerhed fragmenter af dyrekogler i 13 grave, hvilket svarer til omtrent 40%. Beklageligvis var knoglestumperne så små, at det kun i et enkelt tilfælde var muligt at nærme sig en artsbestemmelse; i grav N20 fra Krunderup fandtes knoglefragmenter fra enten får eller svin. Desuden kan nævnes, at dyrekoglerne i grav N21 fra samme plads stammede fra et ungt dyr, og i grav N6 fra Nr. Dalgaard Syd var der tale om kraniefragmenter. Ingen af disse knogler kunne artsbestemmes.

På hver af de øvrige to danske lokaliteter, Gedebjerg og Lusehøj, fandtes en grav med dyrekogler, hvilket svarer til hhv. 8 og 4% af gravene. I Gedebjerg hidrørte knoglerne fra et får, og knoglerne fra Lusehøj bestod af nedre ende af et udvokset fårelårben.<sup>28</sup> Dyrekogler forekommer jævnligt i yngre bronzealdergrave i Mellem- og Nordeuropa,<sup>29</sup> men er sjældne i Slesvig-Holsten.<sup>30</sup> I skånske grave findes de hyppigt; i Simris II fandtes dyrekogler i 36% af gravene, i Löderup og Ingelstorp i hhv. 17% og 23% af gravene.<sup>31</sup>

Art	Simris II	Löderup	Ingelstorp
Får/ged	24	10	11
Okse	–	3	2
Svin	2	–	1
Hest	1	1	–
Hund	–	–	1
Elg	1	–	–
Fugl	–	–	1

Fig. 10. Tabel, der viser artsfordelingen af dyrekogler i yngre bronzealdergrave fra udvalgte gravpladser i Skåne.

A table showing the species represented by animal bones in a selection of late Bronze Age graves in Scania.

Fordelingen af kogler på de forskellige arter fra Simris II, Löderup og Ingelstorp fremgår af fig. 10. Det er vanskeligt at skelne mellem kogler fra får og geder, hvorfor de sædvanligvis opføres under et. Særlig bemærkelsesværdigt er, at får/ged udgør langt størstedelen af materialet, hvorimod øvrige husdyrarter som okse, svin og hest kun optræder undtagelsesvis, og det samme er tilfældet med hund, elg og fugl. På Simris II var kogler fra elg kombineret med får/ged, og i de to grave med kogler fra svin fandtes også kogler af får/ged. I en grav på Ingelstorp-pladsen fandtes kogler fra får/ged, svin og okse. Det fremgår således klart, at man i Skåne har foretrukket får eller ged til dette formål.

Der er tilsyneladende også tale om selektion, når dyrenes alder inddrages. I langt de fleste tilfælde var det meget unge dyr, og navnlig på Simris II, hvor koglerne i 20 tilfælde hidrørte fra lam/kid, heraf to nyfødte dyr, og i en enkelt grav fandtes lammekogler sammen med kogler af et udvokset får. På Löderup-pladsen blev fårekogler fra ni grave betegnet som unge dyr, og der var kun anført et udvokset dyr. Med hensyn til Ingelstorp fremgik en aldersvurdering kun for fire ud af 11 får/geder, og disse blev karakteriseret som meget unge dyr. For Skånes vedkommende påpegede Gejvall i 1961, at lammekogler var karakteristiske for bronzealdergrave.<sup>32</sup> Med hensyn til det danske materiale fandtes dele af et voksent får i en grav fra Lusehøj, hvorimod fårekoglerne fra Gedebjerg ikke er aldersbestemt, og i Holstebro fandtes et ungt dyr.

Et andet spørgsmål er, hvorvidt koglerne hidrører fra forskellige dele af dyret, eller om det drejer sig om udvalgte kogler. I forbindelse med analyserne fra Simris II anførte Gejvall, at fragmenterne var fra "mindre vigtige" dele af dyrene og mest af alt mindede om affaldsrester efter et måltid.<sup>33</sup> For de øvrige skånske pladser er det næsten det samme billede, der tegner sig. Koglefragmenterne er forholdsvis sjældent fra lårben, men hyppigt fra underben og evt. tåled samt kæber og kranier. En enkelt

undtagelse var en grav fra Ingelstorp, der viste sig at indeholde knogler fra hele skelettet – af en hund.

I gravene fra yngre bronzealder i Skåne findes overvejende knogler af lam/kid, og som regel fra underben og hoveder, og analyser foretaget efter 1961 bekræfter således Gejvalls opfattelse.

Analyser af dyrekno­gler fra boplads­er viser imidlertid, at får og geder ikke var de vigtigste husdyr i yngre bronzealder. På den skånske boplads, Fosie IV, udgjorde kvæg ikke mindre end 56% af materialet mod 28% får/ged.<sup>34</sup> En anden lokalitet i Skåne, Ängdala, viste næsten den samme fordeling mellem de to arter, dvs. 42% kvæg, og får/ged og svin udgjorde to lige store grupper på hver 22%. Sidstnævnte boplads indgår i Nye­gaards omfattende analyser af knoglematerialet fra syds­kandinaviske bronzealder-boplads­er. Det fremgår her, at får/ged generelt havde en væsentlig betydning på især kystnære boplads­er, men kvæg var stort set overalt det vigtigste husdyr. På mange boplads­er var der en ligelig fordeling mellem unge og voksne får/geder, men de fleste dyr blev slagtet som voksne eller næsten voksne, dvs. mellem 2 og 4 år.<sup>35</sup>

Det må konkluderes, at dyrekno­glerne fra de skånske grave udgør en gruppe, der arts- og aldersmæssigt adskiller sig fra det knoglemateriale, vi kender fra boplads­erne. Men knoglerne fra gravfundene hører med i det samlede billede af husdyrbruget, hvilket også gælder for de knogler, der jævnligt findes i gruber på gravplads­erne, som måske er rester af ofrede dyr. På Ringeby-gravpladsen fandt man således knogler fra hest, kvæg, får/ged, svin, fugl og fisk, og kvæget udgjorde her den største andel.<sup>36</sup>

Udover de antropologiske analyser blev der foretaget vedbestemmelser af trækul fra fire grave og en ildgrube<sup>37</sup> samt et forsøg på kemiske analyser af madskorper fra en urne, der desværre ikke gav noget resultat.<sup>38</sup>

## Gravskikken

I løbet af bronzealderen ændredes gravskikken radikalt. I ældre bronzealder blev de døde gravlagt i store kister af egetræ eller sten og ofte med et fornemt udstyr bestående af våben eller smykker. Graven var således det centrale element, og gravgaverne viste den afdødes køn og eventuelle status. I takt med ligbrændingsskikkens indførelse blev gravene mindre, og i yngre bronzealder lagde man knoglerne i en urne eller en anden lille gravkonstruktion sammen med enkle gravgaver som småredskaber eller dragttilbehør. Jeg formoder derfor, at ligbrændingen efterhånden blev det vigtigste led i gravritualerne.

## *Høje eller fladmarksgravpladser*

I det nordvestjyske område blev gravene i yngre bronzealder almindeligvis nedgravet i en ældre høj. Grave fra den seneste del af bronzealderen blev af og til anlagt lidt uden for højfoden, bl.a. grav N48 fra Nr. Dalgaard Syd, og fra nærliggende områder kendes lignende tilfælde.<sup>39</sup> I den nordlige del af amtet blev de fleste høje med yngre bronzealdergrave anlagt allerede i enkeltgravetid, og højene anvendtes og udbyggedes måske i senneolitikum og ældre bronzealder.<sup>40</sup> Nr. Dalgaard Syd og den mindre høj fra Ny Sognstrup er således typiske, idet de ældste grave er fra enkeltgravetid. Nyopførelser af høje i ældre bronzealder forekom relativt sjældent, men højen fra Krunderup er et eksempel herpå. Hvornår den store høj fra Ny Sognstrup blev anlagt er usikkert, da centralgraven sandsynligvis blev ødelagt ved nedgravning af en jernaldergrav.

I modsætning hertil blev de fleste høje med yngre bronzealdergrave i Thy anlagt i ældre bronzealder. Fra Salling og Fjends kendes mange eksempler på, at man i yngre bronzealder har anvendt høje med megalitgrave fra yngre stenalder. Nyopførelse af høje i yngre bronzealder var usædvanlig i Nordvestjylland, men på Fyn og Sjælland findes en del eksempler.<sup>41</sup> Man har i yngre bronzealder generelt haft en præference for høje som gravpladser uden hensyntagen til, hvornår højen i øvrigt var opført.

Ikke desto mindre har vi kendskab til fladmarksgravpladser fra hele landet.<sup>42</sup> Fladmarksgrave er dog forholdsvis sjældne, men det kan skyldes, at de fleste er forsvundet på grund af dyrkning. Måske var mange af de grave, der nu findes som fladmarksgrave, oprindeligt dækket af en lille høj.<sup>43</sup> Nordøst for Holstebro, nær Stendis i Ryde sogn, er der imidlertid inden for et område på 400 × 100 m udgravet et større antal fladmarksgrave fra enkeltgravetid, ældre bronzealder og overgangen bronze/jernalder. Til komplekset hører også tre gravhøje, hvoraf den ene blev udgravet og viste sig at indeholde grave fra såvel enkeltgravskulturen som ældre bronzealder.<sup>44</sup> En anden høj blev udgravet i 1800-tallet og rummede grave fra ældre bronzealder.

Det ændrer dog ikke ved det faktum, at gravhøjene havde en ganske særlig betydning, og i mange tilfælde blev fladmarksgrave anlagt tæt ved eksisterende høje. Fra Skåne og Nordtyskland kendes adskillige komplekser med en kombination af høje og fladmarksgrave, eksempelvis Simris II, Löderup, Ingelstorp, Brautberg i Bordesholm og Warringholz, Kr. Rendsburg.<sup>45</sup> I alle tilfælde er der kontinuitet fra yngre stenalder til og med begyndelsen af jernalderen. Også de store førromerske tuegravpladser fra Sydjylland er ofte anlagt i tilknytning til ældre gravhøje, bl.a. Aare og Årupgård.<sup>46</sup> At man over så store områder har valgt at begrave de døde tæt ved ældre grave kan forklares ved en udbredt forfædre dyrkelse.<sup>47</sup>

I de tre høje fra Ringkøbing Amt fandtes mellem 13 og 18 grave fra

yngre bronzealder, og det er ganske mange efter jyske forhold. Fra Sjælland kendes høje med op til 30 grave, eksempelvis Solrød nær Køge, Store Karlsminde ved Hundested og Gedebjerghøj ved Kundby.<sup>48</sup>

### *Ligbrænding*

Yngre bronzealder var den første forhistoriske periode, hvor ligbrændingen anvendtes konsekvent. I ældre og yngre stenalder forekom ligbrænding sporadisk, men først i løbet af ældre bronzealder begyndte skikken at vinde indpas, og i periode III udgjorde brandgrave mere end halvdelen af gravene.

I Krunderup var den ældste grav en brandgrav, og den efterfulgtes af en jordfæstegrav med våbenudstyr fra periode II. En vekslen mellem de to gravskikke i samme høj er ikke noget særsyn. Udgravningen af en høj på Thyholm viste, at en jordfæstegrav efterfulgtes af en brandgrav, og de senere tre grave var alle jordfæstegrave.<sup>49</sup> Brandgraven var fra periode III, og at den gravlagte var en kvinde er ikke overraskende, da forholdsvis flere kvinder end mænd blev kremeret i Thy i nævnte tidsrum.<sup>50</sup>

Jeg antager, at tyngdepunktet i gravritualerne efterhånden blev flyttet fra gravstedet til ligbålet. Med hensyn til ligbrændingens idémæssige baggrund har Kaliff fremhævet, at ild ofte er et symbol for liv, og selve ligbrændingen markerer således begyndelsen på det nye liv.<sup>51</sup> Ligbrændingen kan da opfattes som den overgangsfase, hvor sjælen adskilles fra sin gamle eksistens og føres et andet sted hen – måske til et nyt liv. Den centrale betydning understreges ydermere ved, at ligbrændingen har fundet sted på selve gravpladsen.

De publicerede ligbrændingsgruber fra Danmark udmærker sig ved, at graven er anlagt enten oven i selve brandlaget eller i tilknytning hertil.<sup>52</sup> At ligbrændingsgruben kan være benyttet gentagne gange fremgår bl.a. af den svenske gravplads, Ringeby.<sup>53</sup> Fra Nordøsttyskland kendes endvidere ligbrændingspladser, der ligger i periferien af gravpladserne og består af enkle ovale stenkamre med en længde på 2-3 m og en bredde på 1,5-2,2 m.<sup>54</sup> En lidt mere afrundet udgave, dvs. en diameter på 1,2-1,5 m er kendt fra Ditmarsken.<sup>55</sup> I betragtning af hvor mange gravhøje, der er udgravet i Danmark, er antallet af erkendte ligbrændingsanlæg forholdsvis lavt, men det skyldes sikkert, at rester af ligbålet kun bevares ved hurtig tildækning, det vil sige i form af en høj, en røse eller ved sandflugt.<sup>56</sup>

Her kan nævnes et par lidt usikre bud på ligbrændingsgruber fra Nr. Dalgaard Syd. I forhold til brandgrubers normalt beskedne størrelse forekommer brandgruben N35 ganske stor. Anlægget var min. 1 m lang og 0,6-0,75 m bred, og kun få cm fyld var bevaret. I den sydlige del bestod fylden af gråbrunt, fedtet muld med brændte knogler og lidt trækul. Den nordlige del beskrives som lettere omrodet med indslag af gult sand, og i

gruben fandtes desuden enkelte lerkarskår og flintafslag. Sandet er sandsynligvis tilført og kan eventuelt være anvendt som slukningsmiddel; det er velkendt, at der på brændte knogler jævnlige findes sand. I den nordlige del af højen fandtes endvidere en oval stenlægning, N25, hvor fylden i den underliggende grube bestod af brunt, let fedtet muld iblandet sand. Der blev dog ikke fundet hverken knogler eller trækul, men anlægget er ikke undersøgt nøjere.

### *Gravtyper og ydre konstruktioner*

Den gængse gravform på de tre lokaliteter er urnegrave, og de ser ud til at forekomme i hele yngre bronzealder. En gennemgang af øvrige grave fra den nordlige del af Ringkøbing amt bekræfter, at urnegrave har været dominerende. Det må dog straks tilføjes, at langt størsteparten af disse fund er indsendt af private lodsejere, således at dette materiale overvejende består af bronzer og velbevarede urner. Her som andre steder i landet er forskellige udgaver af brandgruber med sikkerhed underrepræsenteret, fordi disse grave kun sjældent indeholder gravgaver af metal. At man i samme højkompleks kan finde en variation af gravformer fra et relativt kort tidsrum er småhøjene i Lusehøj et udmærket eksempel på.<sup>57</sup>

En udskillelse af brandgruber og særformer på de tre lokaliteter vanskeliggøres naturligvis af gravhøjenes dårlige tilstand. Brandgruben N29 fra Nr. Dalgaard Syd bestod af trækulsholdigt fyld med brændte ben, flintafslag og en knusesten, og fra samme plads kan nævnes den tidligere omtalte grube, N35, der enten er en usædvanlig stor grav eller en ligbrændingsgrube. Grav N41 fra sb 104 i Krunderup bestod af en rektangulær plet med brændte ben og et enkelt skår, der stod omtrent lodret i jorden lige under de brændte ben. Fra samme lokalitet udgravedes to urnebrandgruber, N21 og N27, hvor der i begge tilfælde fandtes mørk muld iblandet brændte ben nederst i gruben, og urnen med brændte ben var anbragt oven i dette lag. I to af højene fandtes desuden træ- eller stenkister, der ikke tillader en nærmere datering inden for bronzealderen.

Der foreligger ingen iagttagelser af stentæpper, der kan have dækket gravene, og heller ikke stenkredse og lignende, som er karakteristisk for de sene yngre bronzealdergrave, men det kan skyldes bevaringsforholdene. Urnerne var i de fleste tilfælde placeret på en eller flere sten og desuden hyppigt dækket af en flad sten. Grav N20 fra Krunderup udviste dog en variant, idet skålen var anbragt på urnen med bunden nedad, og en stor sten var placeret i skålen. Flere af de velbevarede urner var omgivet af håndstore sten, men kun undtagelsesvis i flere lag. Alt i alt svarer dette til almindelig praksis for Nordvestjylland.

De antropologiske analyser viser, at der kun er gravlagt en person i hver grav<sup>58</sup>. I Lusehøj indeholdt mindst tre grave to eller flere individer,

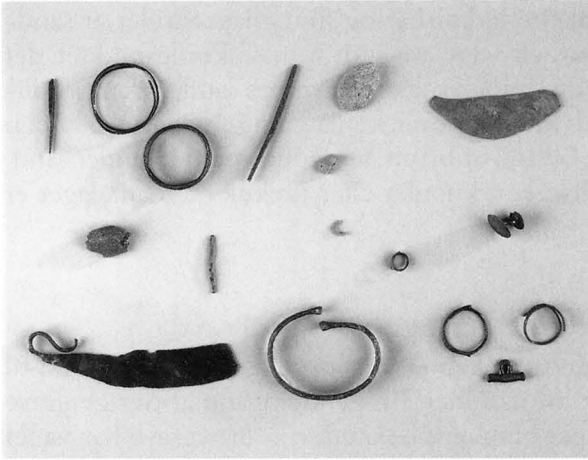


Fig. 11. Et udvalg af gravgodset fra 3 højgravpladser i Ringkøbing amt. Øverste række: syl (Nr. Dalsgaard Syd N-17), 2 bronzespiraler (Nr. Dalsgaard Syd N-6), syl og ravstykke (Ny Sognstrup N-29), ravstykke (Ny Sognstrup N-35), ragekniv (Krunderup 16000 × 38). Mellemste række: (fra Krunderup) ravstykke, snoet bronzetråd (N-20), ombojet bronzetråd (N-18), lille bronzespiral (N-15), dobbeltknap (N-43). Nederste række: (fra Krunderup) ragekniv, løsfund fra høj, edsring (N-13), 2 bronzespiraler (N-42), stangknap (N-15). Foto: Ole Mortensen.

A selection of grave goods from three burial mound sites in the Ringkøbing district. Top: an awl (Nr. Dalsgaard Syd N-17); two bronze spirals (Nr. Dalsgaard Syd N-6); an awl and a piece of amber (Ny Sognstrup N-29); a piece of amber (Ny Sognstrup N-35); a razor (Krunderup 16000 × 38). Middle (from Krunderup only): a piece of amber, twisted bronzethread (N-20) a piece of bronzespiral, (N-18), small bronzespiral (N-15), double stud (N-43). At the bottom (from Krunderup only): a razor – a single find from the barrow, an oath ring (N-13), two bronze spirals (N-42), and a bar-shaped stud (N-15). Photo: Ole Mortensen.

og i Gedebjerg fandtes fire grave med to individer. Fra de de skånske gravpladser er der kun få dobbeltbegravelser, og det samme billede tegner sig for næsten hele Slesvig-Holsten.<sup>59</sup> En undtagelse er den holstenske plads, Bad Oldesloe-Poggensee, hvor næsten halvdelen af gravene indeholdt flere individer og overvejende kombinationen: børn-unge.<sup>60</sup>

### Gravgodset

Ved gennemgangen af knoglerne fandt antropologerne yderligere 4 genstande, og den form for sidegevinster er ikke ukendt.<sup>61</sup> Ialt fandtes gravgaver af bronze, ben eller rav i 14 grave, og det svarer til mere end  $\frac{1}{3}$  af de nogenlunde velbevarede 35 grave (fig. 11).

I Slesvig-Holsten findes gravgods i 36% af yngre bronzealdergravene, og gravgaverne forekommer især i periode IV og til dels periode V, men kun sjældent i periode VI.<sup>62</sup> Bortset fra en edsring af bronze samt to rageknive bestod gravgaverne fra Holstebro-området af beskedne genstande som rav, bronzespiraler, knapper samt syle, og de yngste grave var fundtomme.

Gravgavernes fordeling på køn og alder viser blot enkelte karakteristiske træk, (fig. 12). Kun to grave med gravgods er kønsbestemt, og det fremgår heraf, at en kvindegrav var udstyret med en syl samt et ravstyk-

Gravgods	Alder	Køn	Grav
Bronzesyl, ravstykke	Voksen, 25-50 år	Kvinde	15374-N29
Ravstykke	Voksen > 40 år	Mand	15374-N35
Ragekniv	–	?	16000x38
Ravsmuld	–	?	20047-N10
Edsring, indv. dia 4,5 cm. Baudou 1960: XIXD1d	Voksen < 30 år	?	20047-N13
Stangknap, bronze-spiral dia 0,7 cm	Barn 1-2½ år	?	20047-N15
Ombøjet bronzetråd	Voksen	?	20047-N18
Snoet bronzetråd, 2 ravstykker	Voksen, ca. 30 år	?	20047-N20
2 Bronzespiraler, dia. 1,3 og 1,6 cm	Voksen	?	20047-N42
Dobbeltknap	Barn 9-11 år	?	20047-N43
Bennåle, småfragm.	Voksen 40-50 år	?	20047-N45
2 Bronzespiraler, dia 2,8 og 2,5 cm	Voksen	?	20219-N6
Syl	Voksen 20-30 år	?	20219-N17
Fragm. bronzenål eller syl?	Voksen, min. 30 år	?	20219-N29

Fig. 12. Tabel over yngre bronzealdergrave i Ringkøbing amt, der viser gravgodsets fordeling på køn og alder. (15374: Ny Sognstrup; 20047: Krunderup; 20219: Nr. Dalgaard Syd).

A table of late Bronze Age graves in the Ringkøbing district, showing the distribution of grave goods according to sex and age. (15374: Ny Sognstrup; 20047: Krunderup; 20219: Nr. Dalgaard Syd).

ke, og en mandsgrav indeholdt alene rav. Det fremgår endvidere, at også børnegrave indeholdt gravgaver, idet et lille barn var gravlagt med en diminutiv stangknap og en lille bronzespiral, og et større barn havde fået en dobbeltknap med i graven. De resterende grave, der tilhører voksne individer, indeholdt især rav, bronzespiraler, syle samt mindre fragmenter af ben- og bronzenåle, og en af de bemærkelsesværdige genstande – edsringen, fandtes også i en voksengrav.

Det er overordentlig vanskeligt at fastlægge de gravlagtes køn i yngre



bronzealder alene ved hjælp af gravgodset. På grundlag af det publicerede materiale fra Danmark, Skåne og Slesvig-Holsten har jeg tidligere forsøgt at opnå et overblik over, hvilke genstandstyper der optræder i henholdsvis mands- og kvindegrave.<sup>63</sup> Det bekræfter, at de eneste sikre kønsindikatorer er rageknive og pincetter, som hører til mandsudstyret, og at blot enkelte andre typer fortrinsvis tilhører et af de to køn.<sup>64</sup> At børn fik gravgaver i form af knapper er velkendt fra andre områder af Sydsandinavien, men generelt er der ikke væsentlige forskelle på udstyret for børn og voksne. Bente Draiby har dog antydnet, at de små armringe, herunder edsringe, måske hører til børneudstyret, men i Krunderup fandtes en lille edsring i en voksengrav.<sup>65</sup>

Den klare køns- og statusmarkering, der kendetegnede de gravlagte i ældre bronzealder, er tilsyneladende blevet udvisket i yngre bronzealder. Kun enkelte typer som rageknive og pincetter er kønsspecifikke og er blevet betegnet som den lokale leders personlige udstyr.<sup>66</sup> Karakteren af gravgodset i øvrigt viser, at der ikke i samme grad som tidligere er tale om personlige genstande, og et alternativt forslag er, at gravgaverne i et vist omfang er slægtens ejendom.

Et helt andet aspekt er, at de mange småfragmenter og øvrige simple genstande kan opfattes som en form for erstatningsgaver eller symbolske manifestationer, men det udelukker ikke, at genstandene samtidig har tjent et praktisk formål.<sup>67</sup>

I syv grave fra Nr. Dalgaard Syd og i enkelte af de øvrige fandtes flint i form af små afslag og retoucherede stykker, hvoraf enkelte var ildpåvirkede. I forbindelse med et ligbrændingsforsøg faldt en del flint fra den omgivende jord ned i bålet, og forekomst af brændt flint i grave kan derfor skyldes tilfældigheder.<sup>68</sup> Jeg antager dog, at nedlæggelsen af mange stykker flint i en grav er udtryk for en bevidst handling, der eventuelt kan ses i sammenhæng med forekomsten af andre stenredskaber. I grav N15 fra Nr. Dalgaard Syd fandtes eksempelvis en lille slagsten (fig. 19).

Herudover var grav N29 fra Nr. Dalgaard Syd omgivet af flere større sten, bl.a. en knusesten, og ved grav N9 på samme plads fandtes en slibesten. På samtidige svenske gravpladser findes jævnligt knusesten og kværnsten eller løbere i stensætninger,<sup>69</sup> og flint og andre stenredskaber kan have haft en praktisk funktion i forbindelse med ritualerne, men de kan også tolkes som elementer af en mere overordnet frugtbarhedskult knyttet til ager- og husdyrbrug.

### *Keramikken i forhold til køn/alder*

Gravurnerne fra yngre bronzealder er af meget blandet kvalitet, og man har især anvendt brugte husholdningskar. Karrenes hanke er ofte afslædede, randen kan være fragmenteret, og i mange tilfælde er bundpartiet af

Fig. 13. Ansigtsurne fra Ringkøbing amt. Ny Sognstrup, grav N-7. Foto: Ole Mortensen.

A face urn from the Ringkøbing district. Ny Sognstrup, grave N-7. Photo: Ole Mortensen.

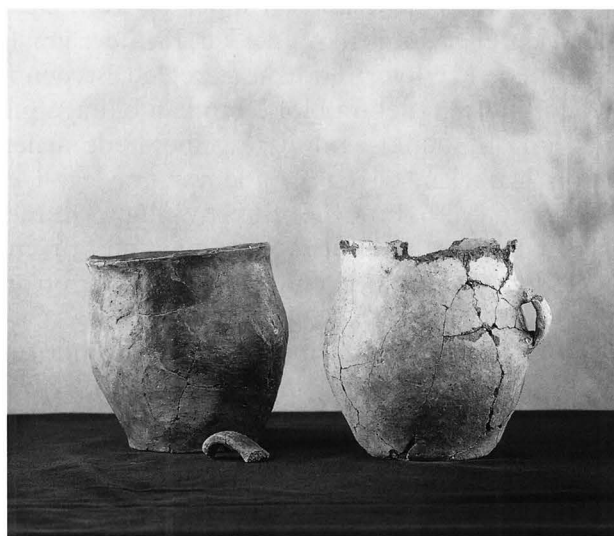


et kar benyttet som låg. Umiddelbart kunne man tro, at helt tilfældige kar blev udvalgt til dette formål, men der har åbenbart eksisteret visse regler. I Ny Sognstrup var en ansigtsurne udsmykket med et omløbende prikornamenteret bånd anbragt lidt perifert på gravpladsen (N7). Urnen, der er forsynet med en tydelig næse, øjne, øjenbrynsbuer og skæg samt et specielt fremstillet låg, indeholdt knogler af et barn på over 4-12 år (fig. 13).

Endvidere var to små hankekar på 14 og 15 cm's højde fra Krunderup og Nr. Dalgaard Syd anvendt som urner for hhv. et barn på 1-2½ år og en nyfødt (fig. 14). Dog indeholdt et fragmenteret kar, der oprindeligt var

Fig. 14. Urner med børnebegravelser fra Ringkøbing amt. Til venstre Krunderup N-15. Til højre Nr. Dalgaard Syd N-7. Foto: Ole Mortensen.

Urns with children's burials from the Ringkøbing district. Left: Krunderup N-15. Right: Nr. Dalgaard Syd N-7. Photo: Ole Mortensen.



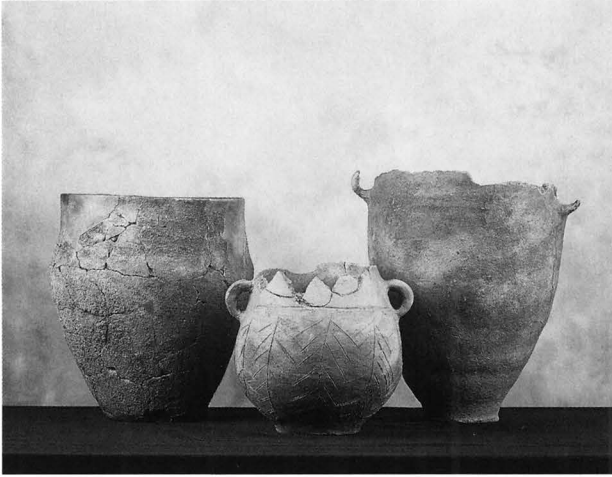


Fig. 15. Urner med voksenbegravelser fra Ringkøbing amt. Fra venstre Ny Sognstrup N-29 (kvinde), Ny Sognstrup N-14 (mand), Krunderup N-21 (kvinde). Foto: Ole Mortensen.

Urns with adults' burials from the Ringkøbing district. Left: Ny Sognstrup N-29 (female); Ny Sognstrup N-4 (male); Krunderup N-21 (female). Photo: Ole Mortensen.

mere end 20 cm højt, også knogler af et barn, og ovennævnte ansigtsurne er 23 cm høj. Voksne blev til gengæld kun gravlagt i urner med en højde på over 20 cm, og de fleste af disse urner er mere end 30 cm høje.

At små urner med en maksimal højde på 15 cm og af tilsvarende lille volumen indeholder barneknogler og aldrig voksenknogler er tidligere påvist af Bente Draiby, men hun anfører også, at nogle børn begravnes i større kar.<sup>70</sup> I Slesvig-Holsten er der en nogenlunde sammenhæng mellem alder og urnestørrelse, idet børn gravlægges i mindre kar, de mellemstore kar er især forbeholdt unge individer, og store kar hører til voksengruppen.<sup>71</sup>

I Slesvig-Holsten er der desuden tegn på, at visse karformer kan knyttes til de respektive aldersgrupper og køn. De små børneurner er ofte hankekar eller dobbeltkoniske kar. Kvinder gravlægges ofte i såkaldt tøndeformede kar, hvorimod kar af keglehalstypen fortrinsvist er forbeholdt mænd.<sup>72</sup> Materialet fra Holstebro kan bidrage med enkelte observationer med udgangspunkt i udvalgte velbevarede urner. De to børneurner var netop hankekar, og en kvinde var gravlagt i et tøndeformet kar (Ny Sognstrup N29). En urne af usædvanlig form med to hanke og en meget snæver fod var anvendt som gravgemme for en kvinde fra Krunderup, N21 (fig. 15). En af mændene fra Ny Sognstrup var gravlagt i et grangrens-ornamenteret keglehalskar (fig. 15).

Dog blev et tøndeformet kar også anvendt som urne for en mand fra Ny Sognstrup, N35, og herudover kan nævnes, at et fragmenteret kar med hul i bunden, sædvanligvis betegnet et ostekar, indeholdt knogler fra en mand (Ny Sognstrup, N10).

På de nordvestjyske gravpladser fulgte man i hovedtræk samme skikke som i andre dele af Nordeuropa med hensyn til urnernes størrelse, men

til dels også karformer. Det mest bemærkelsesværdige kar var ansigtsurnen, som tilhører en kategori af urner, der inden for det nordiske område stort set kun findes i Jylland. Næsten tilsvarende ansigtsurner forekommer desuden i flere dele af Mellemeuropa, men i Italien optræder de i en helt anden udformning. Berta Stjernquist har foreslået, at ansigtsurner er symbolske manifestationer, dvs. en personificering af den døde.<sup>73</sup> Ansigtsurner ligger således på linie med en anden kategori af urner, husurner, der er blevet betegnet som symbolske fremstillinger af huse og især forrådshuse. Fra undersøgelsesområdet, nærmere betegnet Flynder i Skodborg herred, findes et smukt eksemplar.<sup>74</sup>

## *Dyreknogler*

Traditionelt opfattes dyreknogler i grave som en form for gravgods. I denne forbindelse er der ikke foretaget en decideret analyse over dyreknoglernes fordeling på de forskellige kategorier af grave, men det står klart, at i Skåne og Holstebro-området findes dyreknoglerne i samtlige former for gravkonstruktioner og både i grave med og uden gravgods af metal. Endvidere optræder dyreknoglerne i såvel mands- som kvindegrave og i grave tilhørende alle alderskategorier.

I langt de fleste tilfælde vil jeg vælge at betegne dyreknoglerne i gravfundene fra yngre bronzealder som rester af offerdyr frem for gravgaver. Knoglerne er især fra unge dyr, navnlig får eller geder, og fortrinsvist fra lemmer og hoveder, dvs. udvalgte dele af dyrene. Dyreofringer udgjorde i det klassiske Grækenland en betydningsfuld del af kulten. I forbindelse med ceremonien blev dyret (normalt en okse) parteret og stegt på bål, og ved et fællesmåltid fortærede deltagerne de bedste dele af indvoldene samt alle gode kødstykker. Guderne måtte tage til takke med galdeblæren og visse knogler, som oftest lårbens- og bækkenknogler (med hale), samt evt. små stykker kød, der altsammen blev indpakket i fedt og anbragt på alteret. Man tolker dog sædvanligvis gudernes ringe andel som en rituel pars pro toto ("dele af helheden").<sup>75</sup> Det er nærliggende også at forklare tilstedeværelsen af dyreknogler i sydsandinaviske bronzealdergrave som rester af offerdyr, der blev slagtet og fortæret i forbindelse med ligbrændingsritualerne, hvor ben og hoveder fra dyret blev lagt på ligbålet og senere fulgte den døde i graven.

Af og til findes helt specielle knogler i gravene, der udmærket kan tolkes som gravgods. I enkelte svenske grave er der fundet astragali, dvs. mellemfodsknogler, der kan have haft en funktion som spillebrikker, og i en grav med et barn på 10-12 år fra Ingelstorp, grav 3(F4), lå ikke mindre end 14 stk. af denne type fra okse, får/ged og svin.<sup>76</sup> Anvendelsen af de såkaldte astragali er ikke et særligt nordisk yngre bronzealderfænomen, men forekommer også i andre kulturer og perioder.<sup>77</sup>

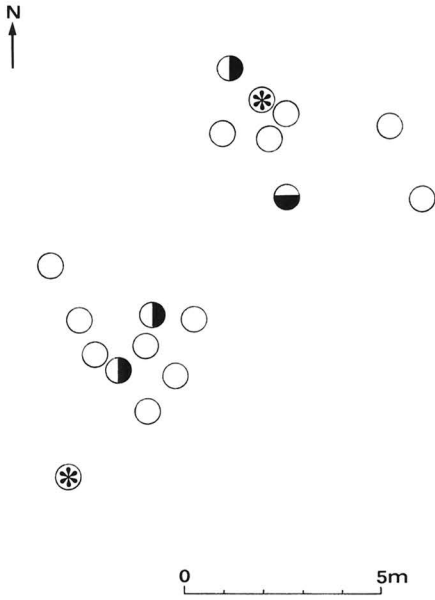
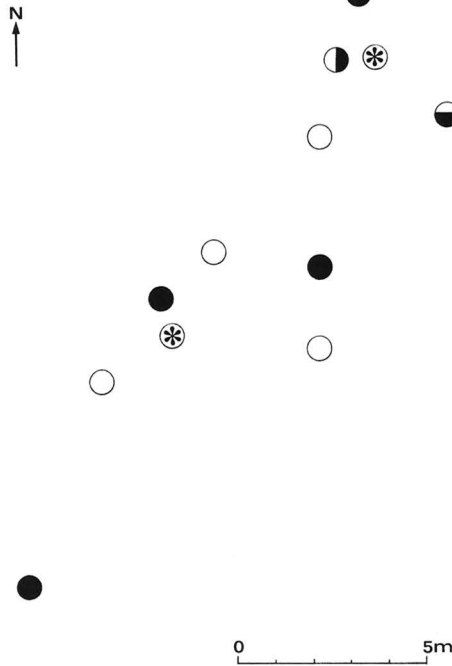
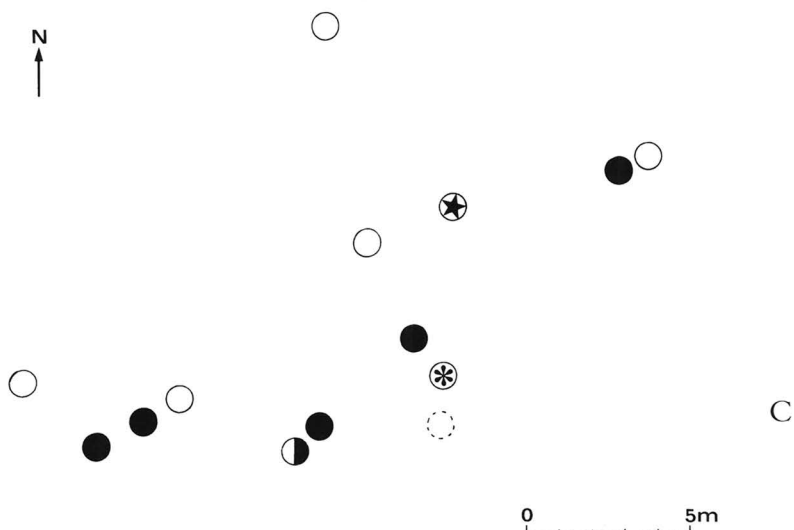


Fig. 16. Gravpladser fra Ringkøbing amt med angivelse af alder og køn.  
 A: Ny Sognstrup, B: Krunderup og  
 C: Nr. Dalgaard Syd. 1: barn; 2: ung;  
 3: kvinde; 4: mand; 5: voksen.

Burials from the Ringkøbing district with the age and sex specified.  
 A: Ny Sognstrup. B: Krunderup.  
 C: Nr. Dalgaard Syd. 1: Infans;  
 2: Juvenis; 3: Adult woman; 4: Adult man; 5: Adult.

- ⊛ 1
- ⊛ 2
- ◐ 3
- ◑ 4
- 5





### *Konklusion*

Gravene fra yngre bronzealder i Holstebro-området blev fortrinsvis anlagt i ældre gravhøje og kun sjældent under flad mark. De nærmere beskrevne gravhøje indeholdt overvejende urnegrave, og tidsmæssigt dækker gravene yngre bronzealder, måske med undtagelse af den tidligste del af periode IV. Antropologiske analyser af de brændte knogler viser, at størstedelen af de gravlagte var voksne individer, der døde i 20–40 års alderen, men alle aldersgrupper fra nyfødte til omkring 50-års alderen er repræsenteret. Resultaterne fra Holstebro-området svarer i hovedtræk til andre mindre danske undersøgelser, men også til et omfattende materiale fra Skåne. Af generelle træk bør desuden fremhæves, at der er færre kvinder end mænd blandt de gravlagte, og at blot cirka halvdelen af det forventede antal døde børn blev begravet. Formentlig var disse gravpladser forbeholdt et begrænset udsnit af befolkningen, men hvad der skete med de øvrige døde er det umuligt at sige noget om på nuværende tidspunkt. I knoglematerialet fra bopladserne findes kun undtagelsesvist rester af menneskeknogler.<sup>78</sup> De medgivne gravgaver må betegnes som beskedne, og kun en edsring og et par rageknive afviger herfra. At børn fik gravgaver og blev gravlagt i specielle urner kunne tyde på, at de pågældende børn indtog en særstatus.

I højene fra Ny Sognstrup, Krunderup og Nr. Dalgaard Syd kan der udskilles nogle grupperinger af grave, som ligger inden for et nogenlunde afgrænset tidsrum. Inddrages de antropologiske analyser, viser det sig, at der er placeret en børnegrav i flere af disse grupper (se fig. 16), og blandt de tætliggende grave i Krunderup sb 104 findes også en børnegrav

mellem flere voksengrave. De to sikkert bestemte kvindegrave hidrører endvidere fra to forskellige høje.

På nordtyske gravpladser fra samme periode ligger gravene i klynger adskilt af fundtomme zoner. I nævnte klynger findes både mands- og kvindegrave og desuden ofte børnegrave, men en del af børnegravene kan dog være anbragt i randzonerne. Disse segmenter er tolket som familie- eller slægtsgravpladser, der hører til små bebyggelsesenheder.<sup>79</sup> I det nordøstlige Tyskland forekommer gravpladser med flere hundrede grave adskilt i grupper, der ligeledes opfattes som slægtsinddelinger, men på grund af pladsernes størrelse drejer det sig om centrale gravpladser, hvor flere bebyggelser har begravet deres døde.<sup>80</sup>

På den baggrund er det meget sandsynligt, at også højene i Holstebroområdet var slægtsgravpladser. Gravens forholdsvis ensartede præg og gravgodsets karakter tilkendegiver, at det er mennesker fra samme sociale lag, hvor grave med rageknive kan repræsentere lederne af de lokale bebyggelsesenheder. Tilstedeværelsen af flint i flere grave og andre stenedskaber på gravpladsen kan hidrøre fra ritualer, der knytter sig til de pågældende småsamfunds eksistensgrundlag – den agrare produktion. Desværre tillader keramikens tilstand ikke en belysning af hvor langvarige gravlæggelsesfaser, der var tale om. Antallet af grave i hver høj er dog for lavt, hvis højen skulle fungere som gravplads for en gård igennem flere århundreder, også under hensyntagen til at ikke alle slægtsmedlemmer blev begravet i højen. Min foreløbige hypotese er, at en slægt bosatte sig et sted og anvendte den nærmeste høj som gravplads i denne periode. På et tidspunkt vendte man måske tilbage og opførte en ny gårdsenhed og fortsatte således med at anvende højen som gravplads.

## Ritualer i tilknytning til gravpladser

Rituelle handlinger i bronzealderen forbindes almindeligvis med nedlæggelser af kostbarheder som bronzekedler, statuetter, lur og imponerende bronzesmykker. Flere af de nævnte genstande findes også blandt de nordiske helleristningsmotiver, og det antages ofte, at helleristningerne fra bronzealderen afbilder religiøse forestillinger og kult.<sup>81</sup> Fra den nordlige del af Ringkøbing amt har man i tidens løb fremdraget flere depoter med en større samling bronzer, og på Hove præstegårdsmark i Vandfuld herred er der endvidere fundet et fragment af en lur.<sup>82</sup> At luren i sin tid blev nedlagt ved et kultsted bekræftes måske af, at stedsnavnet Hove ifølge stedsnavneforskere kan betyde “gudehov, gudetempel” eller “forkristent kultsted”.<sup>83</sup>

Et andet karakteristisk træk ved helleristningerne er, at de også viser scener af tilsyneladende prosaisk karakter som eksempelvis pløjning. At mange rituelle handlinger i princippet er ganske almindelige dagligdags

foreteelser, der blot ved visse lejligheder overføres til den religiøse sfære, er fremhævet af Hvidtfeldt. Der kan være tale om at spise, drikke, slagte, høste eller jage, og ofte er det den første handling af sin art, der tillægges en særlig rituel betydning, eksempelvis slagtning af det første lam eller tilsåning af den første ager og lignende.<sup>84</sup>

I forbindelse med højjudgravninger støder man jævnligt på anlæg i form af gruber med skår, ildgruber og stolpehuller, der blot karakteriseres som bopladsaktiviteter, selv om de stratigrafisk er samtidige med gravene. At gravpladserne fra yngre bronzealder og ældste jernalder ikke alene skal opfattes som hvilesteder for de døde, men også som en form for kultpladser, er påvist af Kaliff. På gravpladserne udførtes forskellige ritualer i tilknytning til dødsceremonien, men også ved andre lejligheder og evt. med jævne mellemrum.<sup>85</sup>

På de undersøgte gravpladser fra Ringkøbing amt er der også påvist strukturer, der kan tænkes enten at have relation til gravritualerne eller til andre offerhandlinger. I en af højene fandtes endvidere et bemærkelsesværdigt anlæg, som ikke umiddelbart kan tolkes, men typen er kendt i Nordvestjylland.

### *Halvcirkelformede grøftanlæg*

Anlægget fra Nr. Dalgaard Syd bestod af en halvcirkelformet grøft, der var anlagt uden for højen med åbningen vendt mod højcentrum (fig. 17). Dog havde anlægget kontakt med højen, idet afslutningen af grøfterne

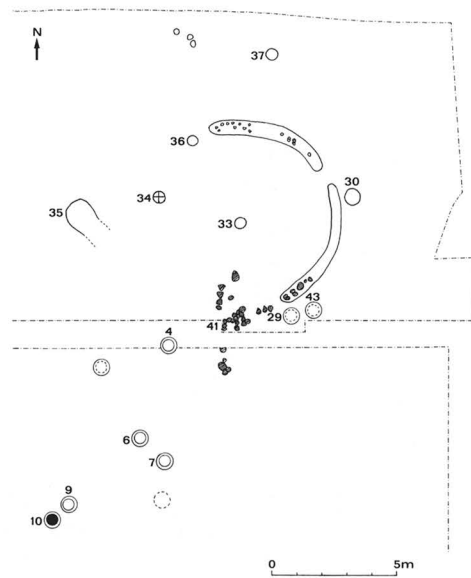






Fig. 18. Hank fra ituslået lerkar fundet under stenlægning N-41. Nr. Dalgaard Syd, Ringkøbing amt. Foto: Ole Mortensen.

The handle of a broken pot found under the stone pavement N-41. Nr. Dalgaard Syd, the Ringkøbing district. Photo: Ole Mortensen.

var nedgravet i højfyld. Halvcirkelens diameter var omkring 7 m, og der var en mindre åbning udadtil på ca.  $\frac{1}{2}$  m. Grøfternes bredde varierede mellem 0,2 og 0,4 m, og der var kun få cm af fylden tilbage, som i øvrigt bestod af ensartet mørkegråt, leret sand foruden en del sten. I grøftanlæggets nordlige del var de fleste sten fragmenterede, men i den sydlige del fandtes kun hele mindre natursten.

I forlængelse af anlæggets sydlige del fremkom rester af en lidt forrevet stenlægning, N41, der sandsynligvis har været større, men delvist er ødelagt ved dyrkning. De nederste sten var af samme karakter og lå i samme niveau som stenene i grøften. Under en sten i stenlægningen fandtes skår samt en hank af et yngre bronzealderkar (fig. 18), og inden for stenlægningens område fremkom en lommeskålsten: en relativt flad afrundet sten med en skålgrube på hver side (fig. 19). Det kunne ikke afgøres, om ste-

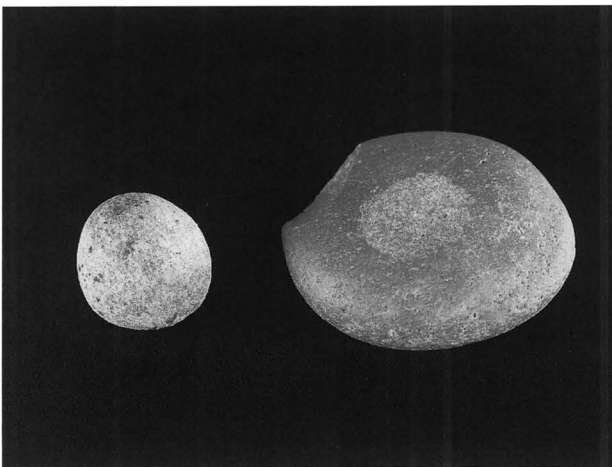
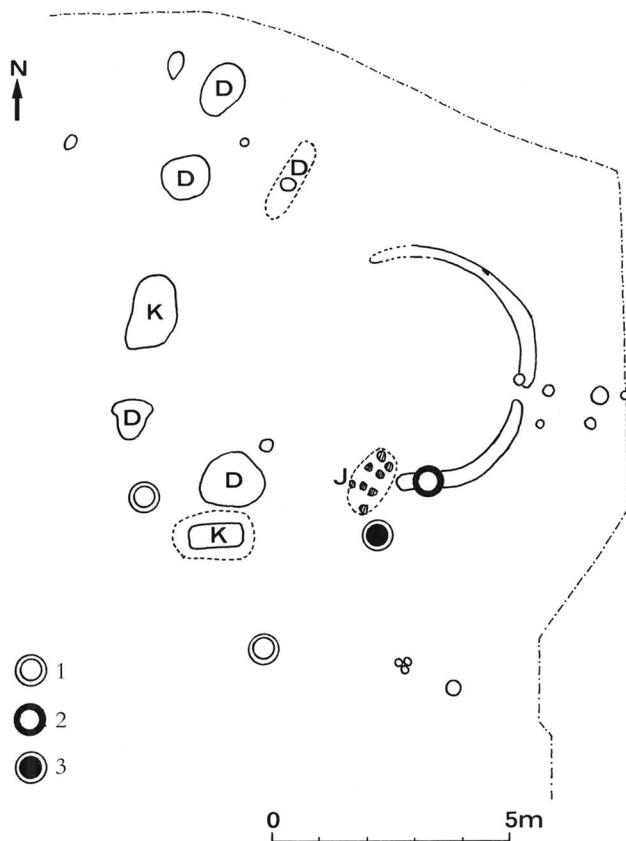


Fig. 19. Til venstre: lille slagsten fra grav N-15, Nr. Dalgaard Syd. Til højre: Lommeskålsten, fundet i stenlægningen N-41 Nr. Dalgaard Syd. Foto: Ole Mortensen.

Left: small hammer stone from grave N-15 Nr. Dalgaard Syd. Right: stone with cup-marks found in the stone pavement N-41 Nr. Dalgaard Syd. Photo: Ole Mortensen.

Fig. 20. Oversigtsplan.  
Grøftanlæg fra Fly, Fjends  
Herred. Tegning: Efter  
Agner Norby. D: grube. K:  
grav, ikke dateret. J: sten-  
fyldt grube. 1: urnegrav. 2:  
urnegrundgrube.  
3: brandgrube.

A survey of a ditch struc-  
ture at Fly, Fjend's Herred  
(Old Danish administrative  
unit). Redrawn after  
Agner Norby. D: a pit. K:  
an undated grave. J: a pit  
filled with stones. 1: an  
urn grave. 2: an urn crea-  
tion pit. 3: a cremation  
pit.



nen lå i højfyld eller i det gamle dyrkningslag, men det fremgår dog, at den lå i samme niveau som lerkarskårene.

En sammenhæng mellem grøftanlæg og andre anlæg er mere usikker. Forholdsvis centralt placeret var stolpehullerne, N30, 33 og 36 og eventuelt også N37, der havde en diameter på 25–35 cm, heraf var N37 ca. 12 cm dyb. To grave, N29 og 43, var placeret tæt op ad anlæggets sydlige del og må formodes at have respekteret dette. I begge grave fandtes lidt keramik, der dog ikke tillader en nærmere datering end til yngre bronzealder. Mere tvivlsom er forbindelsen til urnegrav N4, der lå i forlængelse af stenlægningen, hvor keramikken dateres til periode V. Lidt acentralt fremkom en ildgrube N34 med trækul og ildskørnede sten, og endvidere bør nævnes brandgruben N35, der tidligere er diskuteret i forbindelse med en eventuel tolkning som ligbrændingsgrube.<sup>86</sup>

Halvcirkelformede grøftanlæg er ikke ukendte i Nordvestjylland, idet Skive Museum har udgravet seks anlæg i løbet af de seneste 10 år. Her præsenteres i kortfattet form to eksempler fra Fjends Herred, der viser variationsbredden samt andre detaljer.<sup>87</sup>

I Fly udgravede Agner Norby, Skive Museum, i 1989 et halvcirkelformet anlæg nær en høj, hvor centralgraven var fra stenalderen (fig. 20).<sup>88</sup>

Anlæggets diameter var omkring 4,5 m og grøftens dybde ca. 10 cm. Fylden bestod af brunsort sand, og i dette anlæg fandtes ikke sten. I forlængelse af den østlige grøft fremkom en flad grube, også ca. 10 cm dyb, 1,5 m lang og 0,85 m bred. Gruben var i den ene ende brolagt med relativt flade sten, og hele gruben var dækket af mindre marksten. Grubens placering og den omstændighed, at der ikke fandtes brændte ben eller trækul deri, tyder på at det kan være en parallel til stenlægningen i Nr. Dalgaard Syd. I selve grøften var nedgravet en brandgrav, hvoraf kun bunden var bevaret, men der fandtes dog brændte knogler, trækul samt enkelte små lerkarskår fra yngre bronzealder. I området omkring grøfterne fandtes flere brandgrave, hvoraf mindst to er fra yngre bronzealder. Herudover fremkom nogle udaterede gruber og stolpehuller.

Ved Kobberup udgravede Poul Mikkelsen, Skive Museum, i 1989 en jættestue i en overpløjet høj samt et næsten hesteskoformet anlæg beliggende 3-4 m syd for højfoden (fig. 21).<sup>89</sup> Dette anlæg var cirka dobbelt så stort som førnævnte med en indvendig diameter på ca. 9 m, og grøftens bredde varierede mellem 0,4 og 1 m og var flere steder indtil 0,3 m dyb. I den vestlige grøft lå ganske mange sten, hvoraf nogle var op til 30 cm store, men i den østlige grøft fandtes kun nogle få. Fylden betegnes som ensartet gråsort muld, men bundlaget i afslutningen af grøftsystemets østlige del bestod af rødbrunt sandet muld. Centralt placeret inden for den store åbning ses et lille anlæg af næsten tilsvarende form, udvendig diameter ca. 2 m og indvendig ca. 1,5 m, og dybden var indtil 0,2 m. Såvel fyldens struktur og farve som fordeling af sten svarede præcist til det store anlæg.

Ved foden af gravhøjen lokaliseredes to pletter med brændte ben, der måske kan være rester af grave, men ved grøftanlægget fremkom alene fyldskifter uden genstande. I grøftanlæggets fyld fandtes enkelte lerkarskår af bronze/jernalderkarakter, og et par skår beskrives som sortglittede, ornamenterede skår, og en datering til ældre romertid kan ikke udelukkes på nuværende tidspunkt.<sup>90</sup>

Af generelle karakteristika kan nævnes, at de halvcirkel- eller hesteskoformede anlæg har en diameter på mellem 4,5 og 10 m. Ud fra en formodning om at det var ringgrøfter, har man uden held gjort ihærdige forsøg på at opspore evt. manglende dele. Hvor hyppige de indre anlæg har været er usikkert, men indtil videre er de alene fremkommet ved de største anlæg. Grøfternes orientering i forhold til højen er varierende, men den store åbning vender normalt ind mod højcentrum. Der er ikke fundet stolpespor i grøfterne, men det udelukker naturligvis ikke, at de kan have været der. Herudover er der i flere tilfælde påvist stolper i nærheden af grøftanlæggene, men der mangler systematik i placeringen, og en samhörighed med anlæggene er usikker. I flere anlæg findes ubehandlede natursten, men fragmenterede sten kendes kun fra Nr. Dalgaard Syd.

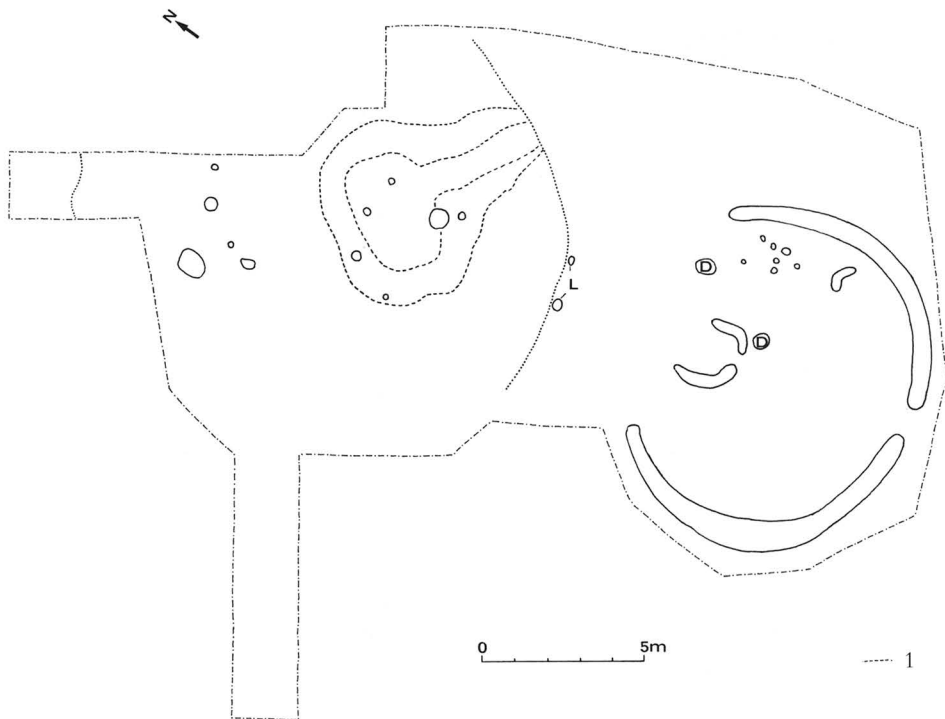


Fig. 21. Oversigtsplan. Grøftanlæg fra Kobberup, Fjends Herred. Tegning: Efter Poul Mikkelsen. D: grube. L: pletter med brændte ben. 1: højens afgrænsning.

Ditch structure at Kobberup, Fjend's Herred. Redrawn after Poul Mikkelsen. D: a pit. L: patches with burnt bones. 1: the edge of the mound.

Der er ikke fundet trækul eller brændte knogler, og grøfternes ensartede fyld kan eventuelt udlægges som tegn på en hurtig og måske bevidst opfyldning. Grøftanlæggene ligger i nærheden af gravhøje med centralgrave fra mellemneolitikum eller enkeltgravskultur, men det kan være tilfældigt. Med undtagelse af Kobberup er der fundet grave fra yngre bronzealder tæt ved grøfterne, og skårene fra stenlægningen ved Nr. Dalgaard Syd er fra samme periode, hvorfor en generel datering af grøftanlæggene til yngre bronzealder er mest sandsynlig.

Inden for det nordiske område er der kendskab til kulthuse, eksempelvis Sandagergård på Sjælland fra periode IV, hvor der udover grave fremkom bl.a. helleristningssten og spor efter bronzestøbning, men dette hus lå hverken ved en høj eller på en decideret gravplads.<sup>91</sup> Huslignende kulthuse med stolpekonstruktioner findes på svenske bopladser, men også på flere gravpladser fra yngre bronzealder og tidlig jernalder.<sup>92</sup> Et gennemgående træk ved disse huse er, at den ene gavl har været åben, og åbningen er orienteret enten mod nærmeste gravhøj eller mod et offeranlæg.

I flere af disse huse var en grube placeret centralt, evt. med en stor flad sten, der kan have haft en funktion som alter. Herudover bør nævnes de rektangulære kulthuse fra Thy, der er fremkommet ved udgravning af høje.<sup>93</sup>

Hvorvidt de halvcirkel- eller hesteskoformede anlæg har udgjort en form for bygningsværk er indtil videre uklart. Alternativt kunne foreslåes en teltlignende konstruktion, hvor stenene i grøften har holdt teltet på plads, men nye udgravninger kan forhåbentlig bringe flere informationer herom.

Halvcirklen som form er dog ikke ukendt i yngre bronzealder og forekom bl.a. på Ringeby-gravpladsen som en art stenanlæg. I gravgruppe 1 var en halvcirkel dannet af 1/2-meter store stenblokke, og inden for denne halvcirkel lå yderligere halve stenkæder koncentrisk placeret ind mod en midterblok. I en anden gravgruppe fandtes en halvcirkel af stenblokke, og herimellem lå en mindre skålgrubesten.<sup>94</sup>

I primitive kulturer kan en kultplads være frit tilgængelig, når den ikke er i brug til religiøse formål, men i andre tilfælde må den ikke anvendes til prosaiske formål og kan derfor være omgivet af hegn eller en palisade. Forberedelser til eller visse dele af et ritual kan foregå i en dertil opført kulthytte, der evt. kan være nedgravet.<sup>95</sup>

Såvel grøftanlæggenes karakter som placering taler for en rituel funktion. I forlængelse af grøftanlægget fra Nr. Dalgaard Syd fremkom dele af en stenlægning, N41, og under en af stenene fandtes skår af et hankekar og tæt derved en lommeskålsten. Et kulturlag med lerkarskår fremkom også i Krunderup (N19), og et skårlag med rester af minimum fem lerkar fandtes i et kulturlag ved en stor stenblok på Ringeby-gravpladsen.<sup>96</sup> Gruber med keramik forekommer endvidere jævnlige på gravpladser inden for bl.a. Lausitz-kulturens område.<sup>97</sup>

Kogestensgruber fandtes flere steder på Ringeby-pladsen, og på Nr. Dalgaard Syd forekom en kogestensgrube, N34, der var beliggende tæt ved det halvcirkelformede anlæg, og andre steder på pladsen fandtes gruber med trækulsholdigt fyld. Fra Krunderup kan nævnes anlæg N38 med ildskørnede sten.

Lommeskålstenen fra stenlægningen ved grøftsystemet Nr. Dalgaard Syd er antagelig fra yngre bronzealder, og denne lidt upågtede genstandstype er forholdsvis almindelig i området.<sup>98</sup> På Holstebro Museum findes flere varianter af lommeskålsten, dvs. afrundede sten med et skåltegn på hver side, men de fleste er tykkere end dette eksemplar. Næsten alle registrerede lommeskålsten er løsfundne, men enkelte datérbare fund viser, at de har været anvendt fra mellemneolitikum til jernalder, og en tilsvarende dateringsramme gælder for større sten med mange skålgruber.<sup>99</sup> Lommeskålsten fandtes flere steder på Ringeby-gravpladsen, men typen forekommer også i bopladssammenhæng, bl.a. fandtes i alt 4 stk. i

gruber fra yngre bronzealder på den svenske plads Fosie IV.<sup>100</sup> Skålgruber er blevet opfattet som et universelt symbol for frugtbarhed, og det antages videre, at der er en tæt forbindelse mellem skåltegn og privat kult.<sup>101</sup> Ifølge Østmo udvikles skålgruber til et selvstændigt helleristningsmotiv i yngre bronzealder,<sup>102</sup> og skålsten kan da have haft en særlig betydning i dette tidsrum.

## Afslutning

Gravritualer kan afspejle genfødsel og reproduktion, hvorigennem afslutningen på det gamle liv symboliseres, og samtidig overføres livskraften til en ny eksistens, dvs. riterne udtrykker både forestillinger om frugtbarhed og de dodes fortsatte eksistens.<sup>103</sup> Gravhøjene og områderne omkring højene anvendtes som gravpladser igennem flere tusinde år, fra yngre stenalder til begyndelsen af ældre jernalder, og dette kan tolkes som tegn på en udbredt forfædrekult. Sten med skåltegn, der opfattes som symbol for frugtbarhed, er i samme tidsrum knyttet til gravene.

I løbet af det lange tidsrum gennemgår gravskikken dog omfattende forandringer, og det antages, at ligbrændingsceremonien fra og med yngre bronzealder bliver mere betydningsfuld end gravlæggelsen. I ældre bronzealder ses en individbaseret gravskik i form af monumentale gravsteder og statusprægede gravgaver, som i løbet af perioden ændres til en gravlæggelsesform, hvor alder, køn og andre sociale forskelle nedtones, og det er måske en følge af, at fællesskabet får større betydning. Gravgaverne og til dels urnerne, men også det forhold, at der ofte kun nedlægges en mindre del af knoglerne i gravene, kan endvidere opfattes som symbolske tilkendegivelser.

Gravpladserne anvendes i yngre bronzealder ikke alene som hvilesteder for de døde, men til forskelligartede ritualer i tilknytning til dødsceremonier, og disse ritualer har sandsynligvis haft en bredere betydning og været relateret til forfædre- og frugtbarhedskult. På lokalt plan har gravpladserne formentlig udgjort et samlingssted, hvor eksempelvis kultstedet ved Hove har været en centralplads for et større geografisk område.

## NOTER

Projektet er finansieret af Statens Museumsnavn og Holstebro Museum.

Tak til Torben Skov, Palle Eriksen, Lis Helles Olesen, Bjarne Henning Nielsen, Agner Norby samt Poul Mikkelsen for tilladelse til publicering af de fremlagte fund.

For diskussioner og hjælp på forskellig måde takkes navnlig Jens-Henrik Bech, Martin Mikkelsen, Bjarne Henning Nielsen og Anne Louise Haack Olsen, Museet for Thy og Vester Hanherred, Poul Mikkelsen, Morslands Historiske Museum, Eva Koch, Nationalmuseet, Pia Bennike, Panum Institutet samt Georg Nyegaard, Quaortoq Museum. En stor tak til prof. Henrik Thrane,

Aarhus Universitet, for diskussioner og kommentarer til manuskriptet. En særlig tak til personalet på Holstebro Museum for stor hjælpsomhed og især til Lis Helles Olesen for opmuntring til arbejdet.

- 1) Freudenberg 1989. Thrane 1981. Thrane 1984, s. 158-165.
- 2) Keramikken fra de tre lokaliteter samt gravkeramikken fra området i øvrigt er gennemgået, og en nærmere analyse vil blive publiceret på et senere tidspunkt.
- 3) Mus.nr. HOL 15374. Ny Sognstrup, Nr. Felding sogn, Ulfborg Herred. 18.08.14.
- 4) Mus.nr. HOL 20047 og HOL 16000 × 38. Krunderup, Naur sogn, Hjerm Herred. 18.05.12.
- 5) Olesen & Skov 1989, s. 39.
- 6) Hjulsporene viste sig som parallelle striber med 1,15 m mellemrum. Striberne var 15 cm brede, enkelte steder dog op til 25 cm. Ardsporene gik kun i een retning; ved kompas 400 gr. indmålte striberne til hhv. 33 og 233 gr.
- 7) Aner & Kersten 1995:nr. 4818.
- 8) Til urnegravene hører grav HOL 16000 × 38, der blev udgravet i 1987.
- 9) Mus.nr. HOL 20219. Nr. Dalgaard Syd, Ølby sogn, Hjerm Herred. 18.05.17.
- 10) Nielsen 1998.
- 11) Holck 1986, s. 64.
- 12) Kaliff 1997, s. 90. Thrane 1984, s. 132.
- 13) Se note 104.
- 14) Gedebjerg (Bendixen 1953). Lusehøj (Thrane 1984). Simris II (Stjernquist 1961). Löderup (Strömberg 1975). Ingelstorp (Strömberg 1982). Piledal/Svarte – meget summarisk – (Olausson 1987). En oversigt over Slesvig-Holsten (Schmidt 1993 bind I, s. 128, tab. 16).
- 15) En sammenligning af analyserne er problematisk. De ældste analyser er mere end 40 år gamle, og der er naturligvis sket en betydelig metodisk udvikling over tid. Endvidere er analyserne udført af mange forskellige antropologer og repræsenterer derfor forskellige metoder.
- 16) Slesvig-Holsten: 8 spædbørn. Simris II:1. Ingelstorp: 2. Piledal/Svarte:4. Lusehøj:1. Holstebro:1.
- 17) Morris 1987, s. 62.
- 18) Thrane 1996, s. 46.
- 19) Donath & Ullrich 1971, s. 245-246.
- 20) Hingst, Hummel & Schutkowski 1990, s. 172.
- 21) Holck 1986, s. 74-79.
- 22) Schmidt 1993, s. 130-131.
- 23) Kühl 1983a.
- 24) Kühl 1983b.
- 25) Antropolog Pia Bennike, personlig meddelelse.
- 26) Holck 1986, s. 186-187.
- 27) Se note 104.
- 28) Gedebjerg (Bendixen 1953). Lusehøj (Thrane 1984, s. 199).
- 29) Eksempelvis inden for Lausitzkulturens område, bl.a. Tornow (Breddin 1978, s. 301ff.) og Saalemündingsgruppen (Schmidt 1978, s. 124).
- 30) Dog findes ofte redskaber og dragtsmykker af knogle eller tak.
- 31) På Piledal-gravpladsen fandtes adskillige enkeltfragmenter af især rørkogler og tænder fra får/ged. I to tilfælde var det unge dyr.
- 32) Stjernquist 1961, s. 158-160.
- 33) Stjernquist 1961, s. 160.
- 34) Björhem & Säfvestad 1993, s. 81.
- 35) Nyegaard 1996.
- 36) Sigvallius 1995.
- 37) Vedbestemmelser af trækul fra fire urnegrave og en ildgrube fra Ringkøbing amt, foretaget af mus.insp. Claus Malmros, Nationalmuseet 1998.

HOL 15374 Ny Sognstrup. Urnegrav N8 (periode VI): *Quercus sp.*: Eg. 2 stk. af stamme- eller grenved.

- HOL 15374 Ny Sognstrup. Urnegrav N10 (overgangen bronzealder/jernalder): *Quercus sp.*: Eg. 3 stk. af stamme- eller grenved. *Alnus sp.*: El. 1 stk. af stamme- eller grenved.
- HOL 20219 Nr. Dalgaard Syd. Urnegrav N48 (overgangen bronze/jernalder): *Quercus sp.*: Eg. 2 stk. af stamme- eller grenved.
- HOL 20219 Nr. Dalgaard Syd. Urnegrav/urnebrandgrube N29: *Quercus sp.*: Eg. 1 stk. af stamme- eller grenved, 5-6 årringe uden marv og barkkant. *Quercus sp.*: Eg. 1 stk. af stamme- eller grenved.
- HOL 20219 Nr. Dalgaard Syd. Ildgrube N34: *Quercus sp.*: Eg. 1 stk. af grenved? Uden barkkant, ca. 20 årringe.
- 38) Udarbejdet på Steins Laboratorier, Holstebro.
  - 39) Rostholm 1982, s. 86-87.
  - 40) Olesen & Skov 1989, s. 13.
  - 41) Bl.a. Albrechtsen 1951. Bendixen 1953. Madsen & Thrane 1991. Thrane 1975. Thrane 1984.
  - 42) Bl.a. Broholm 1949, s. 20-21, 98-99. Jensen 1997, s. 243 nr. 5, s. 254-255 nr. 51, s. 258-259 nr. 69 og 70.
  - 43) Thrane 1984, s. 119-122.
  - 44) Aner & Kersten 1995:nr. 4650-52. Olesen 1988.
  - 45) Brautberg (Hingst 1976, s. 121 abb 26). Warringholz (Menke 1972, s. 81-83).
  - 46) Aarre (Becker 1961). Årupgård (Jørgensen 1975).
  - 47) Kaliff 1997, s. 71.
  - 48) Solrød (Broholm 1946, s. 20-22). Store Karlsminde (Becker 1941). Gedebjerg (Bendixen 1953).
  - 49) Rostholm 1983.
  - 50) Hornstrup 1998, s. 28.
  - 51) Kaliff 1997, s. 78.
  - 52) For ældre bronzealders vedkommende se Olsen & Bech 1996, og for yngre bronzealder se Albrechtsen 1957, Thrane 1984 samt Madsen & Thrane 1991.
  - 53) Kaliff 1997, s. 52-53.
  - 54) Horst 1978, s. 164.
  - 55) Menke 1972, s. 67.
  - 56) Henriksen 1991, s. 53.
  - 57) Thrane 1984, s. 122.
  - 58) Se note 104.
  - 59) Schmidt 1993, s. 128.
  - 60) Bräuer 1979.
  - 61) McKinley 1994, s. 133.
  - 62) Schmidt 1993, s. 119.
  - 63) Igangværende projekt: Bronzealderens udviklingskarakter og samfundsstruktur i Nordvestjylland.
  - 64) Thrane 1984, s. 128-130.
  - 65) Draiby 1989, s. 164.
  - 66) Kristiansen 1998, s. 113.
  - 67) Kaliff 1997, s. 100.
  - 68) Henriksen 1993, s. 104.
  - 69) Kaliff 1997, s. 64-65.
  - 70) Draiby 1989, s. 164.
  - 71) Schmidt 1993, s. 133.
  - 72) Schmidt 1993, s. 133.
  - 73) Stjernquist 1961, s. 62.
  - 74) NM 25618 Flynder. Broholm 1933, pl. XIII, nr. 78. Broholm 1949, s. 153, pl. 45,2.
  - 75) Jensen 1994, s. 143-145.
  - 76) Strömberg 1982, s. 142 og abb 84 s. 124.
  - 77) Ebbesen 1997.
  - 78) Nyegaard 1996.
  - 79) Hingst, Hummel & Schutkowski 1990. Schmidt 1993, s. 134.



- 80) Horst 1978, s. 164.
- 81) Görman 1989, s. 34.
- 82) NM B 13666, afbildet i Broholm, Larsen & Skjerne 1949, s. 24 fig. 5.
- 83) Albøge 1976, s. 122-123. Fabech & Ringtved 1993, s. 77.
- 84) Hvidtfeldt 1994, s. 21.
- 85) Kaliff 1997, s.117.
- 86) Acceleratordateringer af grav N29 og anlæg N34 er undervejs.
- 87) Skive Museum har planer om en detaljeret publikation af anlæggene.
- 88) SMS 440A, Fly, Fly sogn, Fjends Herred, Viborg amt.
- 89) SMS 435A, Gamskær, Kobberup sogn, Fjends Herred, Viborg amt.
- 90) Skårene er p.t. ikke tilgængelige på Skive Museums magasin.
- 91) Kaul 1987.
- 92) Björhem & Säfvestad 1993: hus 88 s. 100-104, 110-112. Kaliff 1997, s. 54-56.
- 93) Mus.insp. J.-H. Bech og mag.art. B. H. Nielsen, Museet for Thy og Vester Hanherred, personlig meddelelse.
- 94) Kaliff 1997, s. 48-49.
- 95) Hvidtfeldt 1994, s. 67.
- 96) Kaliff 1997, s. 58.
- 97) Horst 1978, s. 158.
- 98) Glob1969, s. 113 udbredelseskort fig. 120.
- 99) Strömberg 1982, s. 103-104.
- 100) Björhem & Säfvestad 1993 s. 59-60, fig. 71.
- 101) Kaliff 1997.
- 102) Østmo 1990, s. 124.
- 103) Kaliff 1997, s. 75.
- 104) Antropologiske analyser af gravfund fra gravpladser i Ny Sognstrup, Krunderup og Nr. Dalgaard Syd, Ringkøbing amt. Analyserne er foretaget 1990, 1994 og 1998 af antropolog, mag.scient. et lic.med. Pia Bennike, Antropologisk Laboratorium, Københavns Universitet. Antal individer pr. grav er ikke anført, da der i ingen tilfælde er påvist mere end 1 individ pr. grav.

Ny Sognstrup, Nr. Felding sogn, Ulfborg Herred. Sb. 70:

HOL 15374 N4 (AS 1994).

Mængde: Større portion  
 Farve: De fleste knogler ensartet brændt.  
 Fordeling: Hele skelettet repræsenteret. Identificerbare fragmenter fra kraniet, kæber, hvirvler, kraveben, ribben, bækken, knæskal, hænder og fødder.  
 Alder: *Midaldrende person 35-50 år*, på grundlag af flere ledflader med lette slidgigtforandringer.  
 Køn: *Sandsynligvis en mand*. Store, kraftige knogler og led.

HOL 15374 N7 (AS 1994).

Mængde: Mindre portion.  
 Fordeling: Mange kranieknogler og en del fragmenter fra det øvrige skelet, der ikke med sikkerhed kan identificeres.  
 Alder: *Sandsynligvis barn over 4-12 år* på grundlag af tynde kranieknogler.

HOL 15374 N10 (AS 1994).

Mængde: Større portion.  
 Fordeling: Det meste af skelettet repræsenteret, især fragmenter af kranium, kæber, hvirvler, hænder og fødder samt en hel del tandrødder.  
 Alder: *Alder over 40 år*, bestemt på basis af sammenvoksning af en del kraniesuturer.  
 Køn: *Sandsynligvis en mand*. Samtlige knogler er store.  
 Andet: "Slagger". Ikke undersøgt nærmere.

HOL 15374 N29 (AS 1994).

Mængde: Mindre portion.  
Fordeling: Det meste af skelettet repræsenteret, specielt identificerbare fragmenter af kranium, overkæbe, tandrødder, hænder samt fødder.  
Alder: Sandsynligvis en voksen, 25-50 år.  
Køn: Med nogen usikkerhed en kvinde, da de fleste knogler er spinkle.

HOL 15374 N34 (AS 1994).

Mængde: Mindre portion.  
Fordeling: Det meste af skelettet repræsenteret, bl.a. identificerbare fragmenter af kranium, de lange rørknogler og tandstumper.  
Alder: Sandsynligvis halvtorst barn, omkring 6-10 år.  
Andet: Dyrekogler.

HOL 15374 N35 (AS 1994).

Mængde: Større portion.  
Fordeling: Det meste af skelettet repræsenteret, især mange fragmenter af hvirvler, lange rørknogler og bækken samt fragmenter af kranium og tænder.  
Alder: Ældre person over 40 år. Flere kraniesømme viser tegn på sammenvoksning, desuden slidgigtforandringer i flere hvirvler.  
Køn: Formentlig en mand. Temmelig store knogler.

Ny Sognstrup, Nr. Felding sogn, Ulfborg Herred. Sb 71:

HOL 15374 N65 (AS 1994).

Mængde: Mindre portion.  
Fordeling: Identificerbare fragmenter fra kranium og fødder foruden tandfragmenter.  
Alder: Voksen over 21 år.

Krunderup, Naur sogn, Hjerme Herred. Sb 105:

HOL 20047 N10 (AS 07/90).

Mængde: 0,03 kg (0,05 l).  
Størrelse: Småfragmenter omkring 5 cm's længde.  
Farve: Grålig – lys grå.  
Fordeling: Ingen knogler kan med sikkerhed udskilles og identificeres.

HOL 20047 N12 (AS 07/90).

Mængde: 0,01 kg (0,01 l).  
Størrelse: Kun småfragmenter under 5 cm's længde.  
Farve: Lys – grå.  
Fordeling: Ingen knogler kan med sikkerhed udskilles og identificeres.

HOL 20047 N13 (AS 07/90).

Mængde: 0,19 kg (0,30 l).  
Størrelse: Småfragmenter under 5 cm's længde samt enkelte større stykker.  
Farve: 1. Sort – brun/brun (diverse rørknoglestykker, enkelte kraniedelege). 2. Grålig (enkelte kraniedelege og ryghvirvelstykker).  
Fordeling: Overvejende kraniedelege samt enkelte rørknoglestykker, to fragmenter af kindtænder, bl.a. visdomstand.  
Alder: Voksen under 30 år, på grundlag af ikke sammenvoksede kraniesuturer.  
Andet: Evt. dyrekogler.

HOL 20047 N14 (AS 07/90).

Mængde: 0,34 kg (0,40 l).  
Størrelse: Småfragmenter under 5 cm's længde samt enkelte større stykker.

Farve: 1. sort – brun (ribben, distal ledflade af skinneben mod talus). 2. Grå – hvid/hvid (kraniedelev, ryghvirvler, div. ledflader, fingerknogler, div. rørknogler, bækkendel).  
Fordeling: Jævn fordeling.  
Alder: *Voksen.*  
Andet: Muligvis dyrekogler.

HOL 20047 N15 (AS 07/90).

Mængde: 0,07 kg (0,15 l).  
Størrelse: Småfragmenter under 5 cm's længde samt enkelte større stykker.  
Farve: Grå – hvid/hvid.  
Fordeling: Primært overekstremiteter, mange kraniedelev, seks bevarede tandrødder.  
Alder: *Barn. 1-2½ år.*

HOL 20047 N16 (AS 07/90).

Mængde: 1,40 kg (2,0 l).  
Størrelse: Primært store knoglefragmenter på over 5 cm's længde.  
Farve: 1. Brunlig (enk. kraniedelev incl. overkæbefragment samt enkelte rørknogler). 2. Grålige (enk. rørknogler og kraniedelev, finger-, håndrods- og fodknogler, div. ledflader og bækkendelev). 3. Grå – hvid/hvid (kun enkelte kraniedelev).  
Fordeling: Jævn fordeling, dog flest fragmenter af kranium og rørknogler. Desuden 16 tandrodsfragmenter.  
Alder: *Omkring 40 år baseret på kraniesuturer samt tandlid.*  
Køn: *Mand på grundlag af kraftige knoglestykker og tænder.*

HOL 20047 N17 (AS 07/90).

Mængde: 0,11 kg (0,17 l).  
Størrelse: Primært småfragmenter under 5 cm's længde.  
Farve: Grålig – lys grå.  
Fordeling: Ingen kogler kan med sikkerhed udskilles og identificeres.

HOL 20047 N18 (AS 1994).

Mængde: Mindre portion.  
Fordeling: Det meste af skelettet repræsenteret, fragmenter af kranium, underkæbe, hvirvler, samt fingerknogler.  
Alder: *Voksen person.*

HOL 20047 N20 (AS 07/90).

Mængde: 1,5 kg (ca. 3,0 l).  
Størrelse: Ubestemmelige småfragmenter, men også større fragmenter over 5 cm's længde.  
Farve: 1. Grå-sort/sort (ryghvirvler og nakkeben). 2. Grå – hvid/hvid (rørknogler, bækken, ryghvirvler, kranium, fodknogler, skulderblad, talus, knæskal).  
Fordeling: Jævn fordeling af kogler fra hele skelettet. Et par bevarede lårbenshoveder og -hals, større identificerbare dele af bækken, ryghvirvler og rørknogler, mellemfodsfragmenter, begge rulleben og fingerknogler. Desuden velbevaret tandsæt.  
Alder: *Yngre voksen, omkring 30 år på grundlag af kraniefragmenter med begyndende tegn på sammenvoksning af suturer, sammenvoksede epifyselinier, dele af symphysis pubica.*  
Køn: *Ikke grundlag for en sikker kønsbestemmelse.* Kraftige kraniefragmenter samt ledflade mellem bækken og korsben viser mandlige træk. Rulleben (talus) til gengæld påfaldende små.  
Andet: Tilsyneladende velbevaret tandsæt uden spor af tandtab, tandrodsabscesser eller parodontose. Flere dyrekogler, sandsynligvis af får eller svin.

HOL 20047 N21a (urne) (AS 1994).

Mængde: 1,8 kg  
Fordeling: Det meste af skelettet repræsenteret samt tandfragmenter.  
Alder: *Fuldt udviklet yngre person, alder 20-35 år.*  
Kon: *Usikkert, måske en kvinde, på grundlag af forholdsvis spinkle knogler.*

HOL 20047 N21-b (fra gruben under urnen) (AS 07/90).

Mængde: 0,28 kg (0,30 l).  
Størrelse: Småfragmenter under 5 cm's længde samt enkelte større stykker.  
Farve: 1. Grålig (fingerknogler og håndrodsknogler, diverse rørknogler, ryghvirvelstykker). 2. Hvid – grå/grå (kraniedelev samt enkelte rørknogler).  
Fordeling: Primært fingerknogler og diverse rørknogler. To tandrodsfragmenter.  
Alder: *Voksen person.* Aldersbestemmende er fragment af kraniedel med let sammenvokset sutur.

HOL 20047 N22 (AS 07/90).

Mængde: 0,20 kg (0,45 l).  
Størrelse: Småfragmenter under 5 cm's længde samt enkelte større stykker.  
Farve: 1. Lys grå/grå (kraniedelev, ledflader, rørknogler, ryghvirvler, talus, bækkendelev). 2. Grå – hvid/hvid (kraniedelev, ribben). 3. Brun – sort/sort (knæskalsfragment).  
Fordeling: Jævn fordeling, dog overvejende dele af underekstremiteter. Et par velbevarede rulleben (talus) og to mælketandsfragmenter samt et overkæbefragment.  
Alder: *Barn, 3-4 år, på basis af ikke-sammenvoksede kraniesuturer og mælketandsfragmenter.*

HOL 20047 N27 (AS 07/90).

Mængde: 0,06 kg (0,13 l).  
Størrelse: Udelukkende småfragmenter under 5 cm's længde.  
Farve: Grå – hvid/hvid.  
Fordeling: Ingen knogler kan med sikkerhed udskilles og identificeres.

Krunderup, Naur sogn, Hjerme Herred. Sb 104:

HOL 20047 N40 (AS 5/98).

Mængde: 0,062 kg.  
Størrelse: Moderat fragmenteringsgrad.  
Farve: Hvidgrå/gullig.  
Fordeling: Fragmenter af kranium, rygsøjle, bækken og fod. Ingen tænder.  
Alder: *Voksen person.*  
Andet: Evt. dyrekogler, dog for ukarakteristiske til en nøjere bestemmelse.

HOL 20047 N41 (AS 5/98).

Mængde: 0,286 kg.  
Størrelse: Moderat fragmenteringsgrad.  
Farve: Hvidgrå/gullig.  
Fordeling: Fragmenter af kranium, rygsøjle og bækken. Ingen tænder.  
Alder: *Voksen person, ikke helt ung, på grundlag af hvirvelfragmenter fra rygsøjlen.*  
Andet: Dyrekogler fra ungt dyr, hvor knogleenderne (epifyserne) endnu ikke er vokset til. Art usikker.

HOL 20047 N42 (AS 5/98).

Mængde: 0,516 kg.  
Størrelse: Forholdsvis store knoglefragmenter.  
Farve: Hvidgrå/brunlig.  
Fordeling: Fragmenter af kranium, tre tandrodsfragmenter fra samme tand.

Alder: *Voksen*, bl.a. på grundlag af tand fra blivende tandsæt.  
Andet: Enkelte knoglefragmenter fra dyr. Art usikker.

HOL 20047 N43 (AS 5/98).

Mængde: 0,242 kg.  
Størrelse: Ikke voldsomt fragmenterede.  
Farve: Hvidgrå/brunlig.  
Fordeling: Fragmenter fra kranium og overarm, desuden af tre tænder (to tandrødder og del af en tandkrone).  
Alder: *Sandsynligvis et barn på 9-11 år*. På basis af ufuldstændig dannelse af to eenrodede tandrødder og en ikke færdigudviklet tandkrone, sandsynligvis fra visdomstand, der under brændingen har været indlejret i kæben og derfor er bevaret. Ledhovedet fra overarmen er ikke vokset til skaffet. Meget tynde kranievægge uden sammenvoksede suturer.

HOL 20047 N45 (AS 5/98).

Mængde: 0,680 kg.  
Størrelse: Store og små fragmenter.  
Farve: Hvidgrå/brunlig.  
Fordeling: En del fragmenter fra kranium. Kæbedele rummer 10 tomme alveoler (hulrum til tandrødder) uden tegn på tandtab (intra vitam). Hertil fire tandrødder tilhørende blivende tandsæt. Fragmenter af rygsøjle, bækken, underarm, hånd, knæskal og fod.  
Alder: *Midaldrende, omkring 40-50 år*, på grundlag af sammenvoksede kraniesuturer, tandrødder fra blivende tandsæt samt spor efter slidgigt i flere led.  
Køn: *Ikke bestemt*. Visse knogledele er spinkle, f.eks. en halshvirvel, hvorimod kranievægge er tykke.

Nr. Dalgaard Syd, Ølby sogn, Hjern Herred. Sb 26:

HOL 20219 N4 (AS 5/98).

Mængde: 0,118 kg.  
Størrelse: Moderat fragmenterede.  
Farve: Hvidgrå/brunlig.  
Fordeling: Fragmenter af kranium, bækken og lårben. Ingen tænder.  
Alder: *Ung, 16-20 år*. Bækkenkanten endnu ikke vokset til bækkenet. Løs knogleden, endnu ikke vokset til knogleskaffet.

HOL 20219 N6 (AS 5/98).

Mængde: 1,086 kg.  
Størrelse: Moderat fragmenterede.  
Farve: Hvidgrå/brunlig.  
Fordeling: Fragmenter fra kranium, kæber med tre åbne alveoler, som ikke tyder på tandtab og af tre tandrødder fra det blivende tandsæt. Desuden fra rygsøjlen, overarm, hånd, lårben og fod.  
Alder: *Voksen person*.  
Køn: *Ikke bestemt*. Knogler fra hånden er forholdsvis spinkle, men det er utilstrækkeligt.  
Andet: En række mørkfarvede og mindre hårdt brændte kraniefragmenter, som måske kan stamme fra et dyr?

HOL 20219 N7 (AS 5/98).

Mængde: 0,032 kg.  
Størrelse: Små fragmenter.  
Farve: Hvidgrå.

Fordeling: Fragmenter af kranium, bl.a. fra pars petrosa (indvendig øreregion) og fra yderste del af en tandkrone, sandsynligvis en mælketand.  
Alder: *Ganske lille barn, omkring nyfødt.* Baseret på tandkronen og nævnte kraniedel samt tilstedeværelsen af meget tynde kraniefragmenter.

HOL 20219 N9 (AS 5/98).

Mængde: 0,707 kg.  
Størrelse: Moderat fragmenterede.  
Farve: Hvidgrå/brunlig farve.  
Fordeling: Fragmenter fra kranium, kæber, to tandrødder, rygsøjle, skulderblad og lemmeknogler, bl.a. lårben.  
Alder: *Midaldrende til ældre, over 40-50 år,* på grundlag af sammenvoksede kraniesomme.  
Køn: *Usikker.* De spinkle kraniedele kunne antyde, at skelettet stammer fra en kvinde.

HOL 20219 N10 (AS 5/98).

Mængde: 0,508 kg.  
Størrelse: Moderat fragmenterede.  
Farve: Hvidgrå/brunlig.  
Fordeling: Fragmenter fra kranium, kæber og hånden. Kæbefragmenterne har to åbne alveoler, som ikke viser tegn på tandtab før døden. Ingen tandfragmenter.  
Alder: *Yngre voksen, 20-30 år.*  
Køn: *Måske en mand.* Fragmenter fra øreregionen og underkæben tyder på en forholdsvis kraftig person.  
Andet: Evt. dyreknogler, men for ukarakteristiske til en nøjere bestemmelse.

HOL 20219 N16 (AS 5/98).

Mængde: 0,148 kg.  
Størrelse: Moderat fragmenterede.  
Farve: Hvidgrå.  
Fordeling: Fragmenter fra kranium og lemmeknogler. Ingen tænder.  
Alder: *Måske voksen.*  
Andet: Evt. dyreknogler, men for ukarakteristiske til en nøjere bestemmelse.

HOL 29219 N17 (AS 5/98).

Mængde: 0,228 kg.  
Størrelse: Moderat fragmenterede.  
Farve: Hvidgrå/brunlig.  
Fordeling: Fragmenter fra kranium, kæbe, rygsøjle, skulderblad, hånd og fod samt af 11 tandrødder. Kæberregionen har fem åbne alveoler og ingen tegn på tandtab før døden.  
Alder: *Yngre person, 20-30 år.* På basis af hvirvlernes overflade. Desuden er alle kraniesomme helt åbne uden tegn på sammenvoksning.  
Køn: *Kan ikke afgøres.* Mange tykke kraniefragmenter kunne tyde på en mand. Til gengæld er både håndknogler og hvirvelfragmenter forholdsvis spinkle.  
Andet: Evt. dyreknogler, men kan ikke bestemmes nærmere.

HOL 20219 N29 (AS 5/98).

Mængde: 0,142 kg.  
Størrelse: Moderat fragmenteringsgrad.  
Farve: Hvidgrå.  
Fordeling: Talrige fragmenter fra kranium og lemmeknogler. Ingen tænder.  
Alder: *Voksen person, over 30 år,* på grundlag af sammenvoksede kraniesuturer.  
Køn: *Usikkert.* De relativt tykke kranieknogler kunne evt. tyde på en mand.  
Andet: Evt. dyreknogler, men kan ikke bestemmes nærmere.

HOL 20219 N48 (AS 5/98).

Mængde:	0,592 kg.
Størrelse:	Moderat fragmenteringsgrad.
Farve:	Hvidgrå.
Fordeling:	Fragmenter fra kranium, kæber, rygsøjle, lemmeknogler og fod og fragmenter af min. fire permanente tænder. Kæbefragmentet har to åbne alveoler og ingen tegn på tandtab før døden.
Alder:	Voksen, måske omkring 20 år. Ikke sammenvoksede kraniesuturer samt rester fra formentlig endnu ikke frembrudt visdomstand.
Køn:	Ikke afgøres. Nogle kraniefragmenter tyder på en mand, bl.a. fra øreregionen, men de øvrige knogler er ret spinkle.
Andet:	Evt. dyreknogler, men kan ikke bestemmes nærmere.

## LITTERATUR

- Albrectsen, E. 1951: En gravhøj ved Håstrup. *Fynske Minder*, 1951.
- Albrectsen, E. 1957: Fra Vestfyns Bronzealder. *Fynske Minder*, 1957.
- Albøge, G. 1976: Danmarks Stednavne i Ringkøbing Amt. Nr. 17, 1. København.
- Aner, E. & K. Kersten 1995: *Die Funde der älteren Bronzezeit des nordischen Kreises in Dänemark, Schleswig-Holstein und Niedersachsen*. Band X Ringkøbing Amt. Neumünster.
- Baudou, E. 1960: *Die regionale und chronologische Einteilung der jüngeren Bronzezeit im Nordischen Kreis*. Stockholm.
- Becker, C.J. 1941: En Begravelsesplads hørende til et Nordsjællandsk Fiskerleje fra den yngre Bronzealder. *Nationalmuseets Arbejdsmark*, 1941.
- Becker, C.J. 1961: *Førromersk Jernalder i Syd- og Midtjylland*. København.
- Bendixen, E. 1953: En nordvestsjællandsk storhøj fra Yngre Bronzealder. *Fra Holbæk Amt*, 1953.
- Björhem, N. & U. Säfstad 1993: *Fosie IV. Bebyggelsen under brons- och järnålder*. Malmö.
- Bredin, R. 1978: Die Ausgrabungen auf dem bronzezeitlichen Hügelgräberfeld von Tornow, Kr. Calau. Ein Beitrag zum Grabkult der Lausitzer Kultur. W. Coblenz & F. Horst (red.): *Mittel-europäische Bronzezeit. Beiträge zur Archäologie und Geschichte*. Berlin.
- Broholm, H.C. 1933: Studier over den yngre Bronzealder i Danmark med særligt Henblik paa Gravfundene. *Aarbøger for Nordisk Oldkyndighed og Historie*, 1933.
- Broholm, H.C. 1946: *Danmarks Bronzealder*, Tredie Bind. Samlede Fund fra den Yngre Bronzealder. København.
- Broholm, H.C. 1949: *Danmarks Bronzealder*, Fjerde Bind. Danmarks Kultur i den Yngre Bronzealder. København.
- Broholm, H.C., W.P. Larsen & G. Skjerne 1949: *The Lures of the Bronze Age*. København.
- Bräuer, G. 1979: Anthropologische Untersuchungen an den Leichenbränden des bronzezeitlichen Urnenfriedhofs Bad Oldesloe-Poggensee, Kreis Stormarn. *OFFA* 36, 1979.
- Donath, P. & H. Ullrich 1971: Einwohnerzahlen und Siedlungsgrösse der Merowingerzeit. Ein methodische Beitrag zur demographische Rekonstruktion frühgeschichtlicher Bevölkerungen. *Zeitschrift für Archaeologie* 5, 1971.
- Draiby, B. 1989: Kvinde- og mandsgreve i yngre bronzealder. Regionale variationer. J. Poulsen (red.): *Regionale forhold i Nordisk Bronzealder. 5. Nordiske Symposium for Bronzealderforskning på Sandbjerg Slot 1987*. Aarhus.
- Ebbesen, K. 1997: Terningspil i yngre stenalder. *Kuml*, 1995-96.
- Fabech, C. & J. Ringved 1993: Vikingetidens Vestlimfjord – en fjern afkrog eller et vigtigt farled? *Limfjordsprojektet. Rapport*, nr. 6. Aarhus.
- Freudenberg, M. 1989: *Studien zu vertikalen sozialen Strukturen*. Eine Analyse der Grabfunde der jüngeren Bronzezeit in Dänemark. Oxford.
- Glob, P.V. 1969: *Helleristninger i Danmark*. Aarhus.
- Görman, M. 1989: Hur kan man använda arkeologiskt material i religionshistorisk forskning? L. Larsson & B. Wyszomirska (red.): *Arkeologi och Religion*. Rapport från arkeologidagarna 16-18 januari 1989. Lund.

- Henriksen, M.D. 1991: Et forsøg med forhistorisk ligbrænding. *Eksperimentel Arkæologi*. Historisk-Arkæologisk Forsøgscenter, Lejre.
- Henriksen, M.B. 1993: Et ligbrændingsforsøg på Hollufgård. *Fynske Minder*, 1993.
- Hingst, H. 1976: Grabhügelfelder der jüngeren Bronze- under der frühen Eisenzeit aus Schleswig-Holstein. *OFFA* 33, 1976.
- Hingst, H., S. Hummel & H. Schutkowski 1990: Urnenfriedhöfe aus Schleswig-Holstein. *Germania* 68, 1990.
- Holck, P. 1986: *Cremated Bones. A Medical-Anthropological Study of an Archaeological Material on Cremation Burials*. Antropologiske Skrifter nr. 1, Oslo.
- Hornstrup, K.M. 1998: Overgangen fra ældre til yngre bronzealder. Et eksempel fra Nordvestjylland, Danmark. T. Løken (red.): *Bronzealder i Norden – Regioner og interaksjon. Foredrag ved det 7. nordiske bronzealdersymposium i Rogaland 31. august – 3. september 1995*. Stavanger.
- Horst, F. 1978: Die jungbronzezeitlichen Stämme im nördlichen Teil der DDR. W. Coblentz & F. Horst (red.): *Mitteuropäische Bronzezeit. Beiträge zur Archäologie und Geschichte*. Berlin.
- Hvidtfeldt, A. 1994: *Politikens introduktion til religion*. Ritualer og myther. København.
- Jensen, J. 1997: *Fra Bronze- til Jernalder – en kronologisk undersøgelse*. København.
- Jensen, T. 1994: Græsk religion. T. Jensen, M. Rothstein & J. P. Sørensen (red.): *Gyldendals Religionshistorie. Ritualer. Mytologi. Ikonografi*. København.
- Jørgensen, E. 1975: Tuernes mysterier. *Skalk*, 1975/1.
- Kaliff, A. 1997: *Grav och kultplats. Eskatologiska föreställningar under yngre bronsålder och äldre järnålder i Östergötland*. Uppsala.
- Kaul, F. 1987: Sandagergård. A Late Bronze Age Cultic Building with Rock Engravings and Menhirs from Northern Zealand, Denmark. *Acta Archaeologica* vol. 56, 1985.
- Kristiansen, K. 1998: *Europe before History*. Cambridge.
- Kühl, I. 1983a: Analyse der Harris'schen Linien aus den Leichenbränden vom jungbronzezeitlichen Grabhügel Lusehøj bei Voldtofte/Südwestfünen, Dänemark. *Acta Archaeologica* 54, 1983.
- Kühl, I. 1983b: Drei Leichenbrände aus "Thinghoog" 35 von Tinnum/Sylt, Kreis Nordfriesland. *Archäologisches Korrespondenzblatt* 13, 1983.
- Madsen, C. & H. Thrane 1991: Udgravninger af sydfynske gravhøje fra yngre bronzealder. *Fynske Minder*, 1991.
- McKinley, J.I. 1994: A pyre and grave goods in British cremation burials; have we missed something? *Antiquity* 68, 1994.
- Menke, M. 1972: *Die jüngere Bronzezeit in Holstein*. Neumünster.
- Morris, I. 1987: *Burial and ancient society. The rise of the Greek city-state*. Cambridge.
- Nielsen, B. H. 1998: Gravkamre af træ fra enkeltgravstid. *Holstebro Museum Årsskrift*, 1997.
- Nyegaard, G. 1996: *Faunalevn fra bronzealder. En zooarkæologisk undersøgelse af sydiskandinaviske bopladsfund*. Ph.d. afhandling. (Upubliceret). Københavns Universitet.
- Olausson, D. 1987: Piledal and Svarte. A Comparison Between Two Late Bronze Age Cemeteries in Scania. With a contribution by J. Szalay, Lund. *Acta Archaeologica* vol. 57, 1986.
- Olesen, L. H. 1988: Begravelsesplads gennem 2000 år i Stendis. *Holstebro Museum Årsskrift*, 1987. Holstebro.
- Olesen, L. H. & T. Skov 1989: *Oldtidsvejen fra Vesterhavet til Karup Å*. En registrering af vejforløbet historie og nuværende tilstand. Ringkjøbing amtskommune. Teknik og miljøforvaltningen. Ringkøbing.
- Olsen, A.-L. Haack & J.-H. Bech m.fl. 1996: En overpløjet høj fra ældre bronzealder per. III med stenkiste og ligbrændingsgrube. *Kuml*, 1993-94.
- Rostholm, H. 1982: *Oldtiden på Herning-egnen. Spor efter mennesker gennem 8000 år*. Herning.
- Rostholm, H. 1983: Bronzealderhøj i en have i Hvidbjerg, Thyholm. *FRAM*, 1983.
- Schmidt, B. 1978: Die jungbronzezeitlichen Stämme im Elbe-Saale-Gebiet. W. Coblentz & F. Horst (red.): *Mitteuropäische Bronzezeit. Beiträge zur Archäologie und Geschichte*. Berlin.
- Schmidt, J.-P. 1993: *Studien zur jüngeren Bronzezeit in Schleswig-Holstein und dem nordelbischen Hamburg*. Teil 1 & 2. Bonn.
- Sigvallius, B. 1995: Ringeby. Osteologisk undersökning av benfynden från fornlämning 6, Ringeby, Kvillinge socken, Östergötland. *Ringeby. En kult- och gravplats från yngre bronsåldern*. Bilagor. Arkeologisk undersökning RAA 6, Kvillinge socken, Norrköpings kommun, Östergötland.



- Stjernquist, B. 1961: *Simris II. Bronze Age problems in the light of the Simris excavation*. Bonn/Lund.
- Strömberg, M. 1975: *Löderup. Studien zu einem Gräberfeld in Löderup*. Bonn/Lund.
- Strömberg, M. 1982: *Ingelstorp. Zur Siedlungsentwicklung eines Südschwedischen Dorfes*. Bonn/Lund.
- Thrane, H. 1975: Stenhøj fra bronzealderen. Grave fra en bronzealderbygd i Jyderup Skov, Ods-herred. *Nationalmuseets Arbejdsmark*, 1975.
- Thrane, H. 1981: Late Bronze Age Graves in Denmark, seen as Expression of Social Ranking. *Studien zur Bronzezeit. Festschrift für Wilhelm Albert von Brunn*. Mainz.
- Thrane, H. 1984: *Lusehøj ved Voldtofte – en sydvestfynsk storhøj fra yngre bronzealder*. Med bidrag af I. Tkocz, K. R. Jensen m.fl., Odense.
- Thrane, H. 1996: Fynske gravfund fra yngre bronzealder. *Carlsbergfondet Årsskrift*, 1996. København.
- Østmo, E. 1990: *Helleristninger av sørskandinaviske former på det indre Østlandet*. Oslo.

## SUMMARY

# Cremation graves from the late Bronze Age – possibilities and perspectives

The graves and grave sites from the late Bronze Age reflect different aspects of the rituals and social structures of the society. However, they may also supplement our knowledge of the settlements, as they tell of living conditions and occupations. The burnt bones from the graves are the main source of such information. The article presents the results of an investigation of three grave sites with burial mounds from the northern part of the Ringkøbing district and the subsequent anthropological analysis of the bones (fig. 1).

The investigated mounds were severely damaged by many years of cultivation. However, between thirteen and eighteen graves were preserved in each mound.

Mound sb 71 Ny Sognstrup contained eighteen graves from the late Bronze Age, as well as graves from the early Bronze Age and from the early Roman Iron Age (fig. 2). Of the eighteen graves first mentioned, fifteen were urn graves, whereas the grave form of the rest of the graves could not be established with any certainty. The graves were concentrated in two areas: a southern group from the end of the late Bronze Age and the beginning of the early Iron Age and an eastern group dating from the middle of the late Bronze Age. A mound near by, sb 70, was also excavated. It had a central grave from the Single Grave Period, a few graves from

the late Bronze Age and one grave from the early Roman Iron Age.

Mound sb 105 Krunderup contained graves from the Bronze Age, fourteen of which were from the late Bronze Age. Of these, eleven were urn graves and two were ashpit graves (fig. 3). The graves were distributed in two groups, both from the first half of the late Bronze Age. N19, N37 and N38 are presumed ritual constructions. In the nearby mound sb 104, several graves from the late Bronze Age were excavated.

In mound sb 26 Nr. Dalgaard Syd, two graves were from the Single Grave Period and thirteen were from the late Bronze Age (fig. 4). Most graves were severely damaged, but seven urn graves and one ashpit grave could be separated. Most of the graves were from the middle of the late Bronze Age, but grave N48 was from the transition between the Bronze Age and the Iron Age. N31-32 and the adjoining stone-paved area of N41, and also N25, N26-28 and N34 are interpreted as ritual constructions.

From these three sites in the Holstebro area were made thirty-four anthropological analyses of burnt bones. It was possible to decide the age of twenty-nine individuals: 76% were adults, 20% were children and one person was a juvenile (fig. 5).

The question remains whether the same

age distribution is found elsewhere. The material from Lusehøj on Funen, Gedebjerg on Sealand and four grave sites in Scania was chosen for comparison, as well as the material from Slesvig-Holstein (fig. 6). Results were sorted according to age category and region (fig. 7). From this it appears that the results from Denmark agree with those from Scania, as children make a total of 20–23%, youngsters 3–14%, and adults 64–76%. Slesvig-Holstein, on the other hand, has a very different distribution, as children and adults form two equally large groups of 44%, whereas youngsters are represented by 12%. The differences between Scania/Denmark and Slesvig-Holstein are so marked that the explanation must be either different funeral customs or bad economic conditions in Slesvig-Holstein. As a rule, the death rate of children in the low-technological pre-industrial society was at least 50%. The results from Slesvig-Holstein correspond to these figures, whereas a different grave custom of only burying chosen children on the common gravesites might explain the low Danish and Scanian figures.

However, Southern Scandinavia and Slesvig-Holstein also have similarities. For instance, infants (0–1 year) were rarely buried in these grave fields, and the group of young children (1–7 years) is nearly twice as large as the group of older children (7–14 years). Also, the size of the last group corresponds to the size of the group of juveniles. Most adults died between the age of twenty and forty, and only a few reached the age of sixty or more.

Sex determination using burnt bones is often subjective, as bones indicating the sex are only rarely preserved. From the Holstebro material it was possible to determine the sex of five men and two women. The results are compared with those from Scania and other Danish burial grounds (figs. 8–9). Men and women could be expected to make up two equally large groups, as in Slesvig-Holstein. However, most investigations from Scandinavia show a majority of men. According to a preliminary hypothesis, almost everyone in Slesvig-Holstein was buried in the burial grounds, whereas mainly men, some women and perhaps only half of the children were buried on the Danish and Scanian grave sites.

Analysis of burnt bones may sometimes contribute information on famine and diseases. However, the material from Holstebro has shown only one well-known disease: osteoarthritis.

The cremation graves from the late Bronze Age in Northern Europe often contain animal bones. Here, animal bone fragments were found in 40% of the graves. However, the fragments are so small that it is difficult to determine the species. One grave contained pig or sheep bones, in another were the bones from some young animal. Animal bones are rare in the material from Slesvig-Holstein, Lusehøj and Gedebjerg, but they often occur in Scania.

The occurrence of animal bones at the three sites of Simris II, Löderup, and Ingelstorp in Scania are listed in fig. 10. It appears that sheep/goat – usually young animals – are by far the most common. Not all parts of the animals are represented, as most fragments stem from heads or limbs. In Scania, we see a distinct selectivity regarding species, as analysis of bones found in the contemporary settlements show cattle to be the most important animal type almost everywhere.

During the Bronze Age, the grave customs changed radically. In the early Bronze Age, the dead were interred in large coffins, often with a distinguished outfit consisting of weapons or ornaments. The ritual was concentrated on the grave site, and the grave goods showed the sex and prestige of the deceased. Concurrently with the introduction of the cremation practice, the graves became smaller. During the late Bronze Age, the burnt bones were placed in a small grave, usually in an urn, with simple grave goods such as small tools or dress accessories. The cremation had presumably become the most important part of the ritual, which is stressed by the fact that the cremation often took place at the burial ground. As for the background to the idea of cremation, Anders Kaliff has emphasised the fact that fire is often a symbol of life, and the cremation thus marks the beginning of a new life. We can consequently understand cremation as a transition that separates the soul from its old existence and brings it to another place, or perhaps to a new life.

The late Bronze Age graves in the Holste-

bro area were placed in burial mounds from the late Stone Age or the early Bronze Age, as is the norm in Northwest Jutland.

The published cremation pits in Denmark are characterised by the grave being often made on top of or near the cremation layer. However, in Northern Europe we also know of cremation sites that were used several times. Two structures from the grave site at Nr. Dalgaard Syd may be interpreted as such cremation places of a more permanent nature. The cremation grave N35 was rather large, i.e. more than one metre long. The filling contained burnt bones and charcoal, and added sand. In the oval stone-paved area of N25, the filling of the pit under the stones consisted of brown, rich humus without burnt bones or charcoal.

A few ashpit graves with and without urns were found at the three grave sites. However, most of the graves were urn graves, which corresponds to the situation in the area as a whole. Anthropological analysis of the graves showed that only one person was interred in each grave.

Around one third of the graves from the Holstebro area contained grave goods. Apart from an oath ring and two razors, the grave goods consisted of simple items such as amber, bronze spirals, awls, and buttons (fig. 11). A woman's grave was fitted with an awl and a piece of amber, and a man's grave contained nothing but amber. The remainder of the adult graves contained amber, bronze spirals, awls, small fragments of bone pins, and a small oath ring. Children were also given grave goods. One infant, 1-1½ years of age, was buried with a bar-shaped stud and a bronze spiral, and a double button was found in the grave of a child aged 9-11 (fig. 12). Generally, there are no great differences between the grave goods from children's and adult's graves. However, razors and tweezers are reserved for adult men and should perhaps be interpreted as the outfit of the local leader. The clear indications of sex and status known from graves from the early Bronze Age were less distinct in the late Bronze Age. Many graves contained small pieces of flint, and one grave contained a small hammer stone (fig. 19). A crushing stone and a whetstone were found in connection with graves at Nr. Dalgaard Syd. We may interpret these

items as evidence of a more superior fertility cult connected to the agrarian way of life.

Most urns are secondhand pots from the settlements, as the handles are often missing, the rims are frequently broken, and the bottom of a broken vessel is often reused as a lid. However, there are certain rules as to the size and design of the urn.

At the grave site of Ny Sognstrup was found an ornamented face urn with a lid. The urn contained the bones of a child, four to twelve years of age. Two small vessels with handles, 14 and 15 centimetres high, had also been used for children. Sometimes, larger urns were used for children, whereas adults were only buried in urns that were 20 to more than 30 centimetres high. One woman was buried in a barrel-shaped vessel, and an urn with two handles and a narrow foot also contained the remains of a woman. A man was buried in an ornamented vessel with a cone-shaped neck. All things considered, the burial customs resemble those of Slesvig-Holstein (figs. 13-15).

Usually, animal bones in graves are interpreted as grave goods. However, they should rather be regarded as the remains of sacrificed animals. In the graves from the Holstebro area and Scania, animal bones are found in all grave types, men's, women's, and children's graves alike, as well as in graves with or without bronze grave goods. In Scania, bones from young sheep or goats – especially head and limb fragments – were used. Perhaps an animal was slaughtered and the best parts roasted and eaten at the gravesite as part of the cremation ritual, whereas the head and limbs were placed in the pyre to accompany the deceased as a "pars pro toto" (part representing the whole)?

Anthropological analysis from the Holstebro area show that children's graves are distributed among the different groups of graves in the mounds, and the mound burials from the Ringkøbing area might therefore be considered family gravesites (fig. 16). The uniform character of the graves and the grave goods indicate that the people interred here came from the same social level, perhaps from a nearby farm, the leader of which is represented by the razors. The presence of flint and other stone tools at the gravesite indicate rituals connected to the society's

terms of existence, the agrarian production. The periodic movement of the farms within a limited area may explain why the graves in some mounds belong to separate chronological phases. A particular farm might have used the same mound at different phases.

Bronze Age rituals are often connected to the depositing of bronze vessels, figurines, lurs, and large bronze ornaments. A fragment of a lur was once deposited at Hove in the Ringkøbing district. The possibility of a connection to cult is suggested by the name, as “Hove” according to place name scholars means “a place of worship” or “a pagan cult place”. However, many rituals are in principle everyday actions, which are at certain times transferred to the religious sphere – for instance eating, slaughtering, and harvesting – often the very first act of one or the other type, such as slaughtering the first lamb or sowing the first field. Anders Kaliff has already suggested that the grave sites from the late Bronze Age and the early Iron Age should be considered cult places.

At Nr. Dalgaard Syd, a semicircular ditch appeared outside the mound, with the opening turned towards the centre of the mound. The ends of the semicircle were dug into the filling of the mound (fig. 17). The diameter of the circle was around seven metres, and an outer opening was around half a metre wide. The width of the ditch varied between 0.2 and 0.4 metres, and the filling, which was a few centimetres deep, consisted of homogeneous, dark grey, clayey sand and some stones. In the northern part of the ditch, most stones were fragmented, whereas the southern part of the structure contained whole stones. In continuation of the southern part of the structure, the remains of a stone-paved area occurred. A fragment of a late Bronze Age pot with handles was found under a stone in the paved area, and a stone with

cup-marks was found at the same level as the potsherds inside the area (figs. 18–19).

Several similar structures have been excavated in Northwest Jutland (figs. 20–21). As a rule, these structures are of a semicircular or horseshoe shape with a diameter varying from 4.5 up to 10 metres. Only the larger ones of these, such as the one at Kobberup, have an internal structure. Most of them have graves from the late Bronze Age nearby, which makes a dating from this period the most likely one.

Besides this, other structures of a ritual character, such as pits with pottery sherds and cooking pits, should be mentioned.

The mounds and their close surroundings were in continuous use as grave sites from the late Stone Age until the beginning of the early Iron Age. We may interpret this as evidence of a prevalent ancestor cult. During the same period, stones with cup sculpture appear in or near the graves. Perhaps we should explain these as fertility symbols. However, the grave custom changes in many ways during this period. The early Bronze Age has a grave custom based on the individual, with an emphasis on a monumental grave construction and grave goods such as weapons and ornaments that mark the status of the deceased. This changes during the late Bronze Age, as the symbolic function becomes more conspicuous and the individual and the social differences are given a lower priority. The cremation becomes the most important feature of the interment, and the grave site is also used for different local rituals whereas the cult place at Hove acted as the ritual centre of a larger area.

*Karen Margrethe Hornstrup*  
Holstebro Museum

*Translated by Annette Lerche Trolle*

