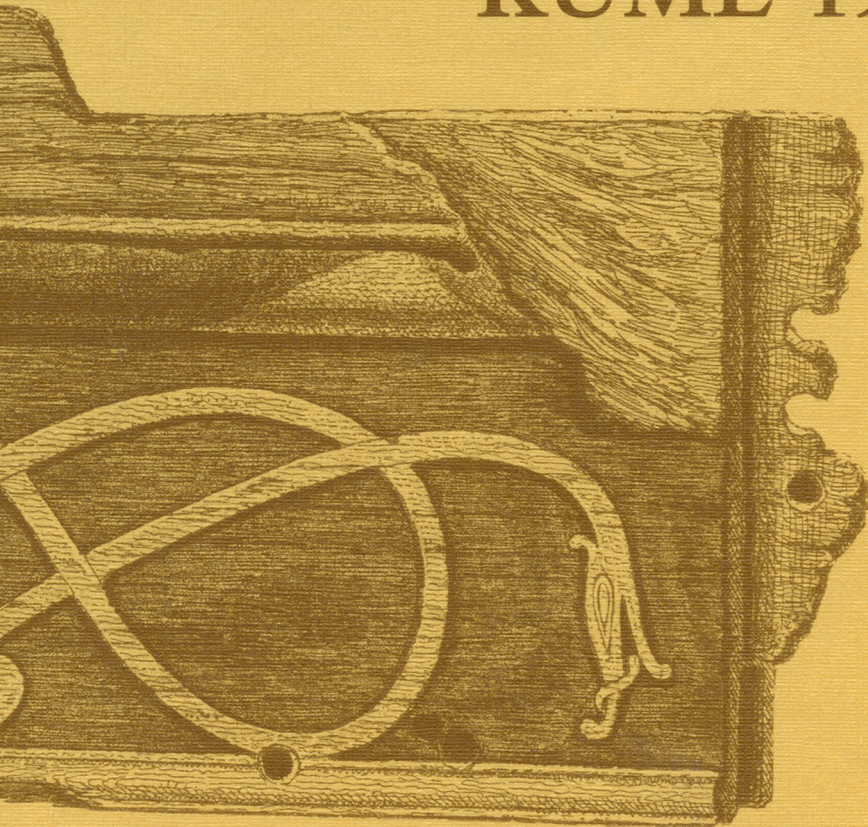




KUML 1993-94



KUML 1993-94

Årbog for Jysk Arkæologisk Selskab

With summaries in English

I kommission hos Aarhus Universitetsforlag, Århus

Redaktion: Hans Jørgen Madsen, Poul Kjærøum og Birgit M. Rasmussen

Redaktionsudvalg:

Steen W. Andersen, Haderslev

Jens Henrik Bech, Thisted

Steen Hvass, Vejle

Stig Jensen, Ribe

Erik Johansen, Aalborg

Carsten Paludan-Müller, Randers

Ole Schiørring, Horsens

Lay-out og omslag: Jørgen Mührmann-Lund

Grafisk tilrettelæggelse: Elsebet Morville

Tryk: Narayana Press

Skrift: Bembo 11/12

Papir: 115g Artik Silk

Copyright 1996 by Jysk Arkæologisk Selskab

ISBN 87-7288-585-8

ISSN 0454-6245

Indhold/Contents

<i>Andersen, Søren H:</i> Ertebøllebåde fra Lystrup	7
Ertebølle canoes from Lystrup.....	36
<i>Ebbesen, Klaus:</i> En jættestue ved Fjersted, Sydvestjylland.....	39
A Passage Grave at Fjersted, SW Jutland.....	85
<i>Hansen, Mogens:</i> Træbyggede gravkister fra Enkeltgravskulturen og Senneolitikum	87
Wooden burial cists from the Single Grave Culture and the Late Neolithic	145
<i>Nilsson, Torben:</i> Store Tyrrestrup	
En vendsysselsk storgård med bronzedepot fra ældre bronzealder.....	147
Store Tyrrestrup. A large Early Bronze Age farmstead with bronze hoard	153
<i>Anne-Louise Haack Olsen og Jens-Henrik Bech. Med bidrag af Svend Th. Andersen, Pia Bennike, Kjeld Christensen og David Earle Robinson:</i> Damsgård	
En overpløjet høj fra ældre bronzealder per. III med stenkiste og ligbrændings- grube	155
Damsgård. A ploughed-over barrow from Early Bronze Age Per. III with stone cist and pyre-pit.....	196
<i>Aase Gyldion Andersen:</i> Frugtbarhedsoffer i Sydvestfyns ældre jernalder	
Private eller kollektive offeringer?.....	199
Fertility Sacrifices in the Early Iron Age of SW Funen. - Private or Collective?.....	210
<i>Torben Egeberg Hansen:</i> Et jernalderhus med drikkeglas i Dejbjerg, Vestjylland	211
Drinking Glasses from an Iron Age settlement from Dejbjerg, West Jutland.....	237
<i>Mette Iversen og Bjarne H. Nielsen:</i> Brandstrup III.....	239
Grave fra yngre romersk jernalder	
Brandstrup III. Graves from the Late Roman Iron Age.....	250
<i>Anne Hedeager Krag:</i> Smykkefundet fra Lerchenborg	251
Østlige forbindelser i vikingetid	
The Lerchenborg Ornaments. Eastern connections in the Viking Age	261
<i>Jens Jeppesen og Holger Schmidt:</i> Rekonstruktion af stavkirken fra Hørning	263
The reconstruction of the stave church at Hørning	275
<i>Bruno Fröhlich, Henrik Hjalgrim, Judith Littleton, Niels Lynnerup og Birgitte Sejrsen:</i>	
Skeletfundene fra Skt. Peders sognekirkegård i Randers	277
Skeletal remains from St. Peder's parish church in Randers.....	287
Jysk Arkæologisk Selskab 1993 og 1994	289

Brandstrup III

Grave fra yngre romersk jernalder

Af METTE IVERSEN OG BJARNE H. NIELSEN

Som det vil være Kumls læsere bekendt, udgravede P.V. Glob i 1953 en rig ryttergrav fra vikingetid i Brandstrup ved Rødkjærbro (J. Lavrsen 1960; 1971).

I 1990 blev Viborg Stiftsmuseum tilkaldt af samme gårdejer i Brandstrup, fordi han havde trukket mange sten op, da han grubbede en af sine marker. Stenene lå på toppen af en lille stejl bakkeknold, hvor der i tørre somre var et par tydelige kvadratiske pletter med bedre vækst - rytterhustruens kammergrav, mente han.

Lokaliteten, som hører til Vindum sogn, Middelsom herred, ligger i et bakket morænelandskab, gennemskåret af et tæt netværk af dybt nederoderede dale og kløfter, og de to fundsteder ligger 300 m fra hinanden, på hver side af en dal med et lille vandløb i bunden.

Da overjorden var afrommet i et felt, som omfattede størstedelen af bakketoppen, fremtrådte en snes fyldskifter, deriblandt ganske rigtigt 2 kammergrave fra vikingetiden (grav A og B) (Iversen og Nielsen 1995). Stenene stammede imidlertid ikke fra disse, men fra to bulkistegrave fra yngre romertid (grav D og E). Gravpladsen omfattede desuden en mandslang kiste fra jernalder/vikingetid (grav G), et fundtomt evt. moderne »gravformet« fyldskifte (F), og et stolpeanlæg (Å) (fig. 1).

Undergrunden bestod af stiv ler med mange forvirrende udfældningshorisonter, som ud fra profilen gennem grav D blev diskuteret med lektor Kristian Dalsgaard og lektor Per Nørnberg, Geologisk Institut, Aarhus Universitet.

Grav D

Graven viste sig i undergrundens overflade som et Ø-V orienteret nogenlunde rektangulært fyldskifte på ca. 3,60x1,60 m med en del hånd- til godt hovedstore sten i langsiderne (fig. 2).

Nedgravningen var 70 cm dyb med en let skrånende afsats 35 cm nede. De nederste 35 cm af nedgravningen havde størrelse og form som bulkisten, der var bevaret som et tyndt, delvis formuldet trælæg op ad nedgravningens sider (fig. 3). Kisten var ca. 3,00x0,75 m, og havde afrundede ender og en flad bund på ca. 2,50x0,75 m.

På afsatsen, der var ca. 40 cm bred i siderne og smallere i enderne, lå der en del hovedstore sten i ét til to lag. Stenrammen stak op i pløjelaget, men om der har været yderligere et lag sten, der har markeret graven på den oprindelige overflade, kan ikke afgøres. I gravfylden lå der en del mindre sten, hovedsagligt i den dybeste del og i to koncentrationer (i østenden og lidt vest for midten). Stenenes spredning tyder ikke på, at graven har været dækket af et stentæppe.

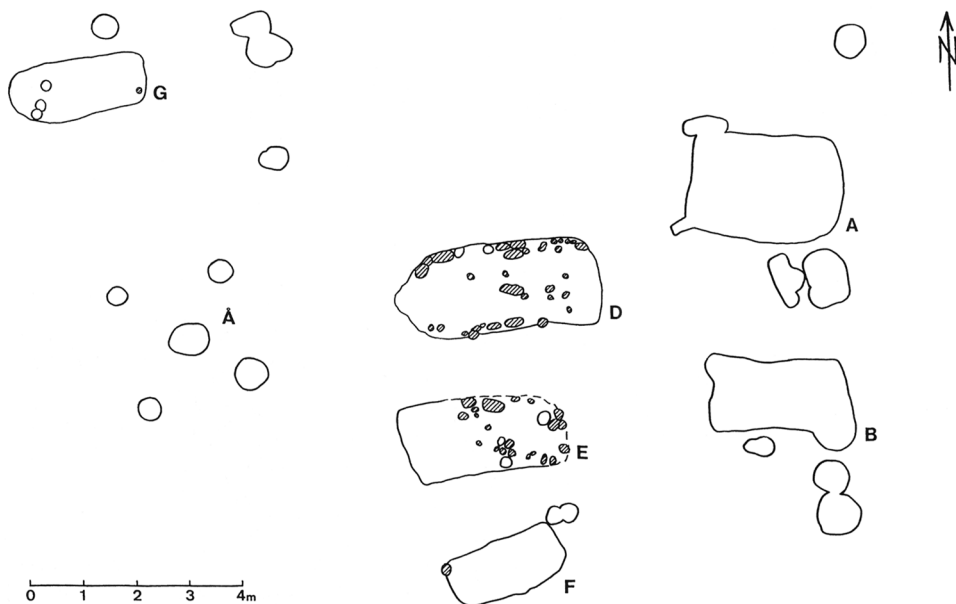


Fig. 1. Oversigtsplan. Grav A og B er kammergrave fra vikingetid, grav G er en udateret jernalder/vikingetidsgrav, F er muligvis en moderne nedgravning, Å er et anlæg af ukendt funktion og alder.

General plan. Graves A and B are chamber graves from the Viking period. Grave G is an undated grave from the Iron Age or Viking period. F may be a recent disturbance. Å is a feature of unknown age and function.

Derimod lå der højest i fylden og nøjagtigt over midten af graven to meget store sten samt et par mindre; under en af stenene, som var vipet op af grubberen, blev der fundet en del skår fra en ornamenteret krukke og enkelte skår fra to andre kar; flere skår fra disse tre kar blev fundet spredt i fylden. Som følge af gravens sammensynkning ligger stenene og skårene nu mindst 30-40 cm dybere, end da graven blev anlagt, og oprindeligt kan de have stået som en synlig markering oven på graven, som næppe har været dækket af høj.

Der blev intet fundet i bunden af graven, men højt oppe i en dyregang mellem stenene i NV-hjørnet lå en stump bronze, som f.eks kan være fra et bæltespænde.

Fundene

Skår fra 3 kar (978E22 og 44) fundet spredt i gravfylden:

a: Fragmenter af treleddet kar af Ringtveds type C (Ringtved 1988) (fig. 4). Karret er ca. 19 cm højt og har ornamentik på bugoverdelen bestående af vandrette lave furer, gruber og furevinkler.

b: Få små bugskår af (?hanke)kar af Ringtveds type G. På skårene er der rester af ornamentik på bugoverdelen bestående af vandrette streger og grupper af lodrette streger og furer. Ornamentikken er meget mere præcis og godset er tyndere og finere magret end ved de øvrige kar i grav D og grav E.

Fig. 2. Grav D fra vest. Til venstre ses det tynde lag formuldet træ fra kisten.

Grave D from west. On the left can be seen the thin layer of decayed wood from the cist.

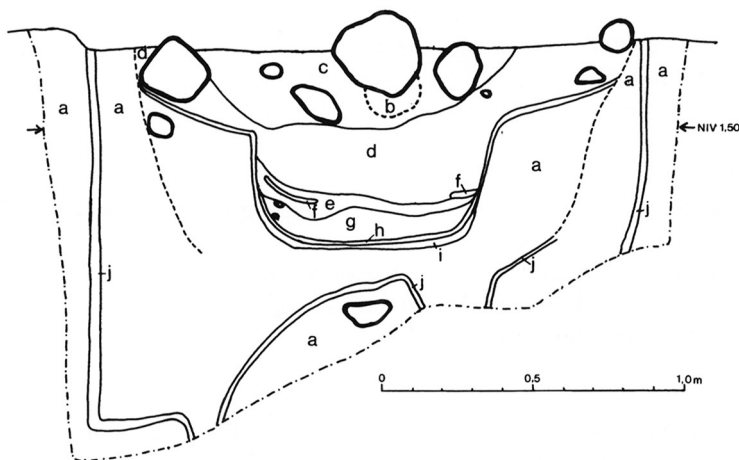


Fig. 3. Snit gennem grav D. Lagbeskrivelse: a: undergrundsler; b: muld; c: grågul til brungult sandblandet ler; d: lyst gråbrunt lerblandet sand med småsten, jernudfældninger, trækul og brændt ben; e: jernudfældningslag; f: spredt forekomst af brunt humøst materiale (antagelig kistelæg); g: lerblandet lyst gråt sand og mørkere humøs fyld (kistefyld); h: tyndt sort lag (kistetæ) omgivet - især på ydersiden - af hvidt sand; i: grøngråt let sandet ler (reduceret); j: alstribe.

Section through Grave D. a: natural clay; b: humic soil; c: greyish to brownish-yellow sandy clay; d: light grey-brown clayey sand containing small stones, iron panning, charcoal, and calcined bone; e: layer of iron pan; f: discontinuous brown humic material (probably coffin lid); g: clayey light grey sand and darker humic earth (fill in coffin); h: thin black deposit (coffin wood) surrounded (especially externally) by white sand; i: greenish grey, slightly sandy clay (reduced); j: streak of iron pan.

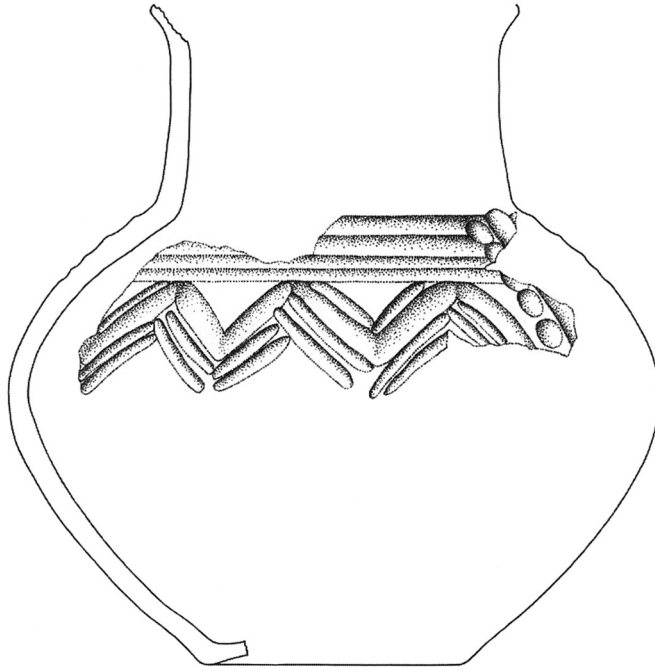


Fig. 4. Kar a fra grav D. Tegning: Orla Svendsen. 1:2.

The pot a from grave D. 1:2.

c: Nogle skår af tykt hårdtbrændt groft orange gods. Skårene kan stamme fra et treleddet kar af Ringtveds type D/E.

Herudover blev der kun fundet det ovennævnte broncefragment.

Datering: Skårene hører til Ringtveds keramikfase c og daterer graven til yngre romersk jernalder, sen C2/C3.

Grav E

I undergrundens overflade viste graven sig som et Ø-V orienteret rektangulært fyldskifte på ca. 2,80x0,90 m med nogle hånd- til hovedstore sten langs kanten. Det lå 1,20 m syd for grav D.

Grav E rummede ligeledes en bulkiste, men den adskilte sig fra D ved at gravgruben har været beklædt med lodretstående planker (1).

Nedgravningen var 0,55 m dyb og havde næsten lodrette sider indtil en snes cm over kistens bund (fig. 5, 7). I dette niveau sås for første gang spor dels af kisten dels af plankerne, som var banket yderligere ca. 1/2 m ned i undergrunden (2). Inden for plankerne var der en trugformet forsænkning til bulkisten. Afstanden mellem denne og plankerne har været ubetydelig (0-5 cm) i langsiderne, hvorimod der i enderne har været en lille afsats på 15-20 cm.

10 cm over den rundede bund målte kisten 2,00x0,60 m. Træstrukturen var ikke bevaret i så store partier som i grav D, men de fleste steder sås et tydeligt formuldet lag, der ligesom resterne af låget/dækket ofte lå i direkte kontakt med lidt gråhvidt sand (udvaskning).

Plankesporene var rektangulære i langsiderne, mens de i gavlene var trekantede eller linseformede. Brædderne har været 2-6 cm tykke; bredden har formodentlig varieret mellem 15 og 30 cm, men kan ikke bestemmes nøjagtigt, da plankerne var tilspidsede, og sporene først kunne iagttages tydeligt i et niveau, hvor tilspidsningen var begyndt (derfor støder de ikke sammen på udgravningsplanen; formodentlig har de dannet et sammenhængende panel højere oppe) (fig. 5-6).

Med en enkelt undtagelse er plankesporene i undergrunden lodrette, og afstanden mellem gravgrubens væg og plankerne må have været 10-15 cm. Flere iagttagelser tyder på, at dette mellemrum ikke har været fyldt op, og også rummet mellem plankerne og bulkisten synes at have været frit, idet der i SØ-hjørnet, et par cm over afsatsen, blev fundet en intakt skål liggende på siden - formodentlig er den gledet ned fra bulkistens låg.

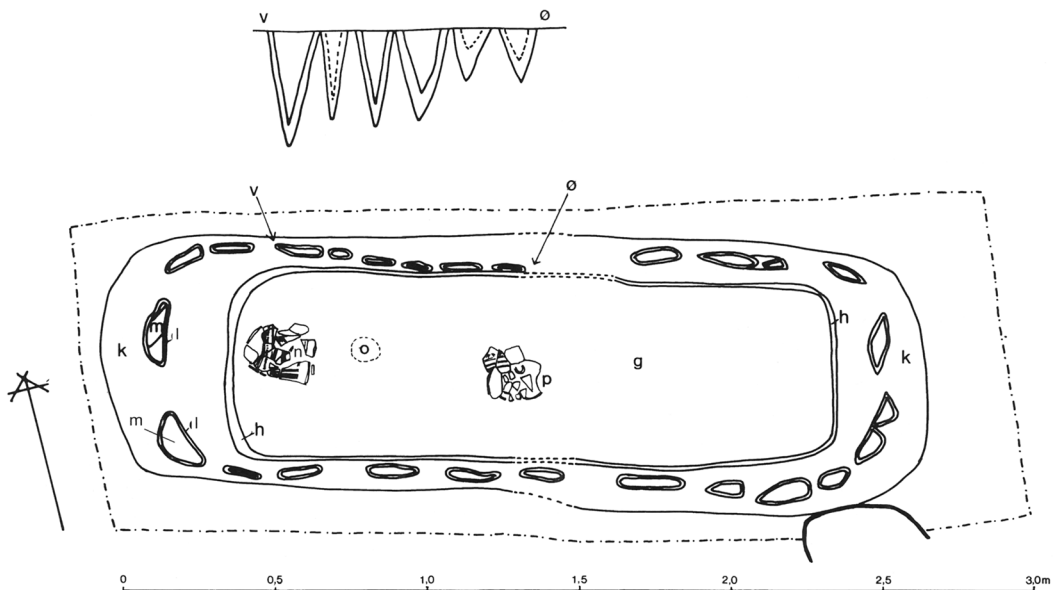


Fig. 5. Grav E 10 cm over kistebunden samt snit gennem sporene af panelplanker under gravbunden. Lagbeskrivelse: se fig. 7; n: cylinderhalskar (fig. 9b); o: præparat med fibula med lidt af spiralen indtegnet (fig. 8); p: hankekar (fig. 9c).

Grave E 10 cm above base of coffin and section through traces of panel planks under the grave. For description see fig. 7. In addition; n: cylinder-necked vessel (fig. 9b); o: fibula taken up in block, with some of the spring drawn (fig. 8); p: handled vessel (fig. 9c).

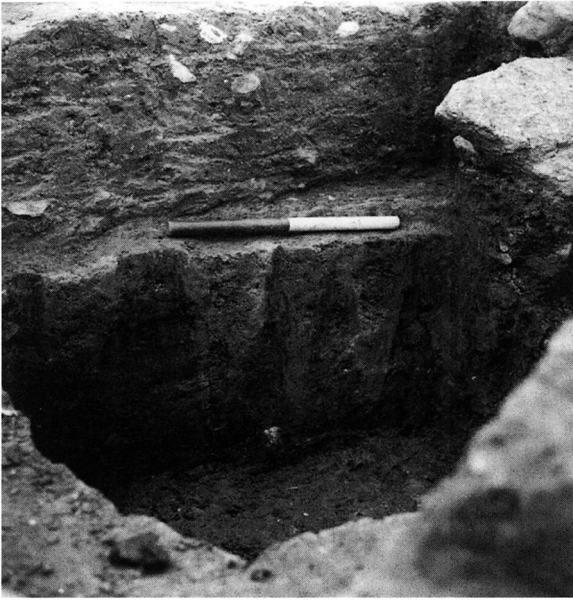


Fig. 6. Snit gennem panelplankerne i grav E's nordside fra SSV.

Section through panel planking on north side of grave E, from SSW.

Gravens øvrige fund stammer fra kisten, hvor der blev fundet et væltet og knust cylinderhalskar i NV-hjørnet, et knust hankekar i midten og en fibula $\frac{1}{2}$ m vest herfor.

Udgravningsiagttagelserne sandsynliggør, at der både har været låg på kisten og på gravruben. Adskillige nedsunkne sten kan stamme fra et lille anlæg på den oprindelige markoverflade, måske har stenene ligget som et tæppe over den opkastede jord.

Fundene

Bøjleknopfibula (978E232) (fig. 8). Fiblen har armbrøstkonstruktion, fast nåleholder og profileret bøjleknop, men da den er så dårligt bevaret, at den kun kendes fra røntgenbilleder, kan den ikke beskrives detaljeret.

Spiralen har haft ca. 9 vindinger på hver side af bøjlen. Knoppen, der sidder direkte på bøjlen, lidt højere end akselhullet, er kraftigt profileret. Bøjlen er svær, kraftigt buet og har muligvis et høj-femkantet tværsnit. Foden er skarpt afsat. Det yderste af foden mangler, men da skaden formodentlig er sket ved udgravningen, kan det kun være meget lidt, der savnes. Den bevarede længde er ca. 6 cm.

Bøjleknopfiblerne er behandlet samlet af Meyer (1960), men typens meget uensartede fibler med vide grænser for både udbredelse og kronologi giver ingen hjælp til en nærmere placering af Brandstrupfiblen. Bøjleknopfibler, der har en vis lighed med Brandstrupeksemleret, er fundet i Schleswig-Holstein (Borgstedt, Genrich 1954 Taf. 6 og 7, og Bordesholm) og i Niedersachsen (Bliedersdorf, Meyer 1960 Abb. 4). Den sidstnævnte dateres af Genrich (1954, 11) til omkring 400 e.Kr. På Bornholm er der fundet flere bøjleknopfibler; St. Kannekegård 336 og ?Smedegård (Klindt-Jensen 1957 fig. 85:2 og 7) er nok

Fig. 7. Snit gennem grav E. Lagbeskrivelse: a: undergrundsler; d: lyst gråbrunt leret sand med småsten, jernudfældninger og trækul; g: lerblandet gråt sand med gravgods (kistefyld); h: tyndt sort lag (kiste og låg), omgivet - især på ydersiden - af hvidt sand; k: ler med sandforekomster og mange jernudfældninger; l: gråhvidt sand; m: gråt og gult lerblandet sand, visse steder med spor af formuldet træ.

Section through grave E. a: natural clay; d: light grey-brown clayey sand with small stones, iron pan, and charcoal; g: clayey grey sand containing grave goods (coffin fill); h: thin black layer (coffin and lid) surrounded (especially externally) by white sand; k: clay with lenses of fine sand and much iron pan; l: grey-white sand; m: grey and yellow clayey sand, in some places with traces of decayed wood.

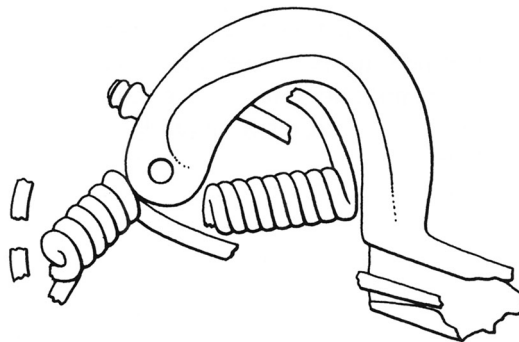
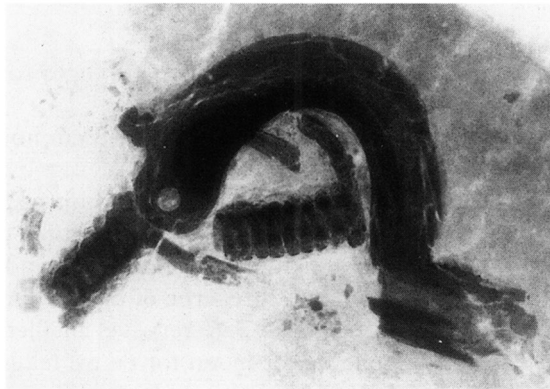
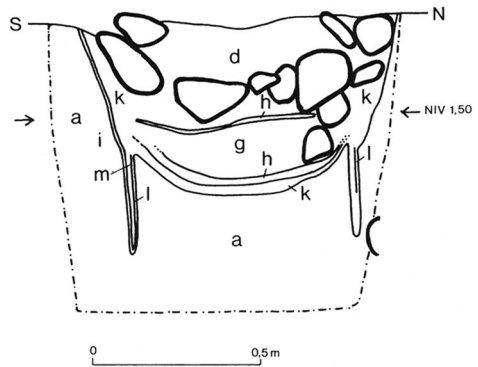


Fig. 8. Røntgenfoto af fibula fra grav E. 1:1. Skitse: Orla Svendsen.

X-ray of the brooch from grave E. 1:1.

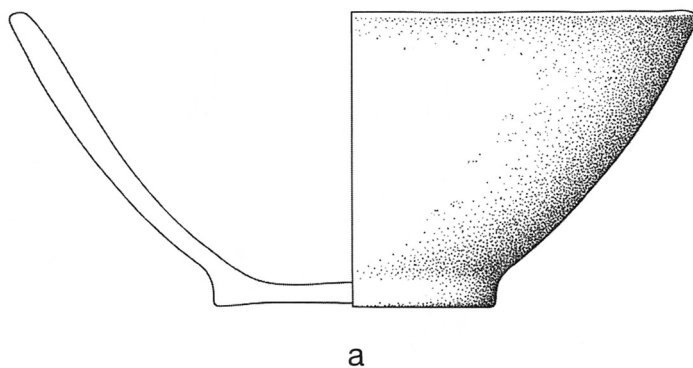


Fig. 9. Lerkar fra grav E. a: skål; b: cylinderhalskar; c: hankekar. Tegning: Orla Svendsen. 1:2.
 Pots from grave E. a: bowl; b: cylinder-neck vessel; c: handled vessel. 1:2.

dem, der står Brandstrupfiblen nærmest; de dateres til yngre romersk jernalder af Klindt-Jensen.

Åben skål med afsat fod (978E176) (fig. 9a). Skålen er 8 cm høj og uornamentet.

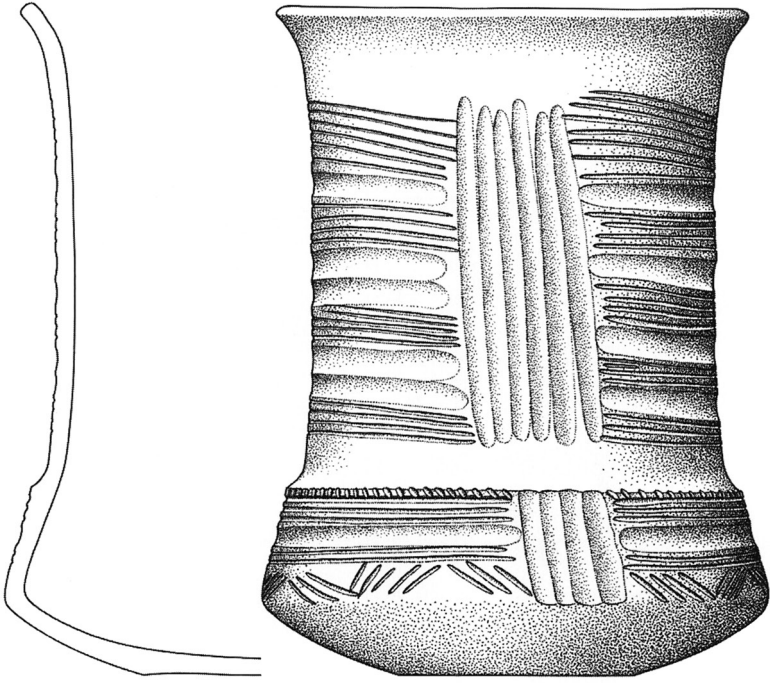
Cylinderhalskar (978E231) (fig. 9b). Karret er 18 cm højt og har ornamentik på hals og bugoverdel bestående af vekslende vandrette furer og stregbundter afbrudt af 3 lodrette felter med lodrette furer; på bugoverdelen desuden en række skråntryk og en række stregvinkler. Stregerne er udfyldt med en hvid masse. Ornamentikken er ikke stringent, f.eks. varierer såvel antallet af stregbundter som antallet af streger i det enkelte bundt inden for de tre felter. Cylinderhalskar/keglehalskar er en ualmindelig kartype, kun seks jyske kar er tidligere publiceret. Hertil kommer to fra Sejlflodgravpladsen (3) og Brandstrupkarret; desuden kan et nært beslægtet kar fra Foulumbopladsen (fig. 10) nok også tages med i denne sammenhæng (4). Udbredelsen af de 10 kar (5) strækker sig fra Sejlflod (Ålborg amt) i nord til Stenderup (Haderslev amt) i syd. De kar, der kan dateres ud fra kontekst eller ornamentik, henføres af Jytte Ringtved til hendes keramikfase c med et enkelt kar i b-kontekst og et enkelt kar med en ornamentik, som måske ligger nærmere germansk jernalder.

Hankekar af Ringtveds type G (978E235) (fig. 9c). Karret er 12 cm højt og har ornamentik på hals og bugoverdel bestående af vandrette linier, furer og gruber, ved hanken afbrudt af lodrette furer. Under bugknækket en række furevinkler. Hankekarret hører til Ringtveds keramikfase c.

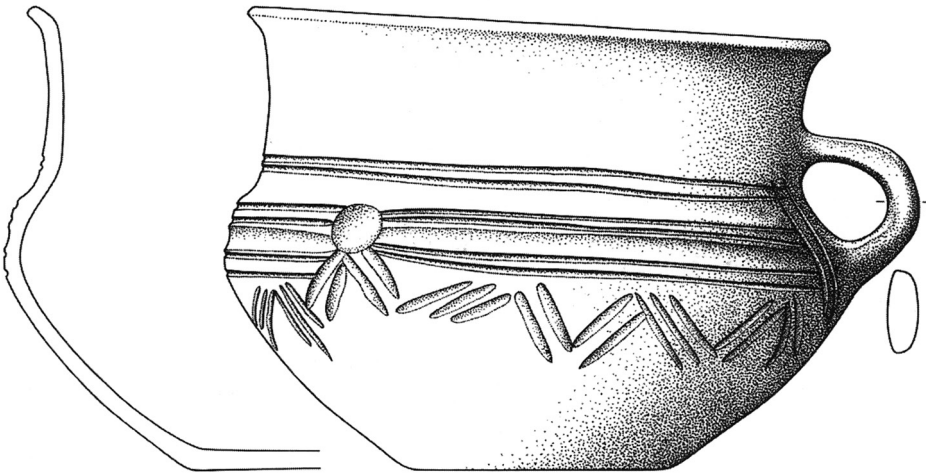
Datering: Udfra hankekarret kan grav E dateres til sen C2/C3.

Grav G

Graven lå 20 m V for en af vikingetidsgravene og 12 m VNV for D (fig. 1). Det var en 2,50x1,05 m stor og 50 cm dyb Ø-V orienteret gravgrube med lodrette sider. Fylden var lys og præget af et stort indhold af undergrundsler; graven har



b



c



Fig. 10. Cylinderhalskarret fra Foulum (VSM 408E80).

The cylinder-neck vessel from Foulum (VSM 408D80).

ikke været dækket af høj (som A og B), og der har ikke været anvendt sten til anlægget (som ved D og E). Der var tydelige spor af siderne og bunden af en kiste med flad bund på 1,95x0,50 m.

Halvvejs nede i gravfylden blev der fundet en lille jernkniv (978E47) og lige over bunden lå der i SØ-hjørnet et fragment af et kraftigt jernsøm. I gravfylden er der desuden fundet et par udaterbare skår og et par stykker brændt ben.

Det kan ikke afgøres, om graven tidsmæssigt knytter sig til romertidsgravene, vikingetidsgravene eller ligger imellem.

Anlæg A

5 m vest for grav D var der fem nedgravninger, som kan have udgjort et kvadratisk anlæg på 2,5x2,5 m (fig. 1). De fire fyldskifter i hjørnerne var 40-60 cm i diameter og var nedgravet 5-15 cm i undergrunden. Den midterste nedgravning var fladbundet, 60 cm dyb og i den nederste halvdel cirkulær med diameter 60 cm og lodrette sider. Højere oppe bredte den sig ud mod vest og var i undergrundens overflade ca. 1,20x0,80 m. Fylden var lerblandet sand med trækulspartikler og lidt brændte ben. Anlægget er udateret.

Afsluttende bemærkninger

Keramikken i grav D og E slutter sig til Ringtveds nordgruppe, hvorimod gravformen, bulkiste, er hyppigst i sydgruppen (Ringtved 1988). Dette passer til Brandstrups beliggenhed i Middelsom herred, som ligger netop i grænsezonen mellem de to regionalgrupper.

Samtidig tyder den spredte udbredelse fra nord til syd i Jylland af både den ualmindelige panelering af gravgruben (1) og de fåtallige cylinder/keglehalskar (5) på, at der har været ganske god kontakt mellem regionerne. Det er endvidere påfaldende, at der i to af gravene med panelering (Sdr. Borup og Brandstrup E) er fundet cylinderhalskar, og at der for begge fænomener er tale om en koncentration i det østlige Midtjylland, hvor gravfund som helhed ligger spredt i forhold til i Nord- og Sydjylland. Tilstedeværelsen af glaskar i én grav med panelering (Højvang 1) og én grav med cylinderhalskar (Lærkenfeld) antyder, hvilket socialt niveau gravene tilhører.

Mellem Brandstrup og Rødkjærbro skal der anlægges en omfartsvej og i 1994-1996 foretages derfor store udgravninger tæt ved gravpladsen. I en afstand af 150 til 350 m er der fundet en boplads fra førromersk jernalder, en boplads og stortensgrave fra ældre romertid, tre gårdsanlæg med flere faser fra ældre og yngre germanertid samt grubehuse og hegn fra vikingetid - men endnu ingen bopladslevn fra yngre romertid!

NOTER

Per Ethelbergs nye bearbejdning af Højvanggravene i Kuml 1990 (1992) kom efter at manuskriptet var afsluttet i maj 1992, og den er således ikke taget i betragtning.

- 1) Jernaldergrave med lodret nedbankede planker i kanten af gravgruben er fundet i Jylland i et lille antal, som alle dateres til sen yngre romersk jernalder: Højvang grav 1, Skodborg s, Frøs h, Haderslev amt (Neumann 1953); Nøvelhøjgaard, Rostrup s, Hindsted h, Ålborg amt (Regnar Pedersen 1975); Sdr. Borup, Haslund s, Galten h, Randers amt (Arkæologiske fund (1987)); desuden er mindst én grav af typen upubliceret: Tungelund, Aidt s, Houlbjerg h, Viborg amt (FHM j.nr. 957). Der var ikke spor efter planker i den samtidige grav D i Brandstrup.
- 2) Intet tydede på, at plankerne har været stillet ned i en rende, sådan som det skulle have været tilfældet i Højvang grav 1 (Neumann 1953). Nærlæsning af Neumanns udgravningsberetning (Haderslev Museum nr. 8224-44, venligst stillet til rådighed af museumsinspektør Steen W. Andersen) tilskynder imidlertid til en omfortolkning af de to Højvanggrave. Det såkaldte blåler i Højvang er formodentlig reduceret urørt undergrundsler, og konstruktionerne svarer sandsynligvis fuldstændig til dem i Brandstrup D og E.
- 3) Mundtlig meddelelse fra Jytte Ringtved, Aarhus Universitet, som takkes hjerteligt for meget stor hjælp med vurderingen af keramikken.
- 4) Karret er fundet i et stolpehul/nedgravning, der ikke klart indgik i de omkringliggende hegn og huse fra sen yngre romertid og ældre germanertid.

- 5) Ålborg amt: Sejlflod grav I og T, Fleskum h (se note 3); Katbygård, Giver s, Års h (Mackeprang 1943 nr. 39). - Viborg amt: Brandstrup grav E, Vindum s, Middelsom h; Foulum fyltdskifte ELX, Tjele s, Sønderlyng h. - Randers amt: Frederiksdal, Haslund s, Galten h (Sterum 1989, 61); Sdr. Borup, Haslund s, Galten h (Arkæologiske fund (1987, 36); Højmark, Borup s, Nørrehald h (Mackeprang 1943 nr. 57, Taf. 11:1). - Skanderborg amt: Lærkenfeld, Hansted s, Voer h (Mackeprang 1943 nr. 79, Taf. 11:2). - Haderslev amt: Stenderup grav 66, Toftlund s, Nr. Rangstrup h (Broholm 1953, 95, fig. 30d).

LITTERATUR

- Arkæologiske fund 1987: Yngre romertidsgrave ved Haslund. *Arkæologiske fund. Kulturhistorisk Museum, Randers. Virksomhed og resultater* 1986 (1987), pp 36-39.
- Broholm, H.C. 1953: To jyske Gravpladser fra Yngre Romersk Jernalder. *Aarbøger for nordisk Oldkyndighed og Historie* 1953, pp 63-116.
- Genrich, Albert. 1954: *Formenkreise und Stammesgruppen in Schleswig-Holstein nach geschlossenen Funden des 3. bis 6. Jahrhunderts*. Offa-Bücher 10, 1954.
- Iversen, Mette & Bjarne H Nielsen. 1995: Brandstrup III. Axe and taper from two Viking Age chamber graves. *Journal of Danish Archaeology* 1992-93 (1995).
- Klindt-Jensen, Ole. 1957: *Børnholm i Folkevandringstiden*. Nationalmuseets Skrifter. Storre beretninger II, 1957.
- Lavrsen, Jytte. 1960: Brandstrup. *Kuml* 1960, pp 90-105.
- 1971: Brandstrup. Nye billeder af et gammelt fund. *Kuml* 1970 (1971), pp 99-107.
- Mackeprang, Mogens B. 1943: *Kulturbeziehungen im nordischen Raum 3.-5. Jahrhundert*. Hamburger Schriften zur Vorgeschichte und germanischen Frühgeschichte 3, 1943.
- Meyer, Elmar. 1960: Die Bügelknopffibel. *Arbeits- und Forschungsberichte zur sächsischen Bodendenkmalpflege Dresden* 8, pp 216-349, 1960.
- Neumann, Hans. 1953: Et loveglas fra Rinlandet. *Kuml* 1953, pp 137-154.
- Pedersen, Regnar. 1975: En gravbygning fra yngre romersk jernalder. *Hikini* 2, 1975, pp 131-134.
- Ringtved, Jytte. 1988: Jyske gravfund fra yngre romertid. *Kuml* 1986 (1988), pp 95-231.
- Sterum, Niels T. 1989: Oversigt over det arkæologiske feltarbejde i 1978 og 1988. *Arkæologiske fund. Kulturhistorisk Museum, Randers. Virksomhed og resultater 1987-88* (1989), p 61.

SUMMARY

Brandstrup III Graves from the Late Roman Iron Age

A small cemetery on a hill top contained two Viking Age chamber graves (Iversen & Nielsen 1995), an undated grave, and two graves from the late Roman Iron Age (fig. 1). The last two were inhumations with remains of the bole coffin clearly visible (fig. 2). In grave E the narrow pit around the coffin has been planked up (fig. 5, 6, 7). This grave contained a brooch

(fig. 8) and 3 vessels (fig. 9), but only few sherds were found in grave D (fig. 4). The pottery belongs to Ringtved's northern group, whereas the bole coffin is typical for the southern group (Ringtved 1988). Both the planking up of the grave pit and the pot with cylindrical neck are rather uncommon features, present in both groups.

Mette Iversen
Viborg Stiftsmuseum