

KUML 1990

# KUML 1990

Årbog for Jysk Arkæologisk Selskab



*With summaries in English*

I kommission hos Aarhus Universitetsforlag, Århus

*Redaktion: Poul Kjørnum*

*Redaktionsudvalg:*

*Jens Henrik Bech, Thisted*

*Steen Hvass, Vejle*

*Stig Jensen, Ribe*

*Erik Johansen, Aalborg*

*Erik Jørgensen, Haderslev*

*Hans Jørgen Madsen, Århus*

*Omslag: Lerhoveder fra ældre jernalder*

*Udgivet med støtte af Statens Humanistiske Forskningsråd*

---

*Omslag: Jens Kirkeby*

*Grafisk tilrettelæggelse: Elsebet Morville*

*Tryk: Special-Trykkeriet Viborg a-s*

---

*Skrift: Bembo 11/12*

*Papir: Stora G-Print 120 g*

---

*Copyright 1992 by Jysk Arkæologisk Selskab*

---

*ISBN 87-7288-562-9*

*ISSN 0454-6245*

# Indhold/Contents

Lurparret fra Ulvkær i Vendsyssel .....	7
The pair of lurs from Ulvkær, north Jutland .....	7
<i>Per Lysdahl</i> : Fundet og arkæologisk vurdering .....	7
The discovery and its archaeological interpretation .....	21
<i>Marianne Lundbæk</i> : Konservering .....	24
Conservation .....	30
<i>Birthe A. Gottlieb</i> : Røntgenundersøgelser .....	31
X-ray analysis .....	36
<i>John Nørlem Sørensen</i> : Restaurering .....	37
Restoration .....	40
<i>Bent Aaby</i> : Pollenanalyser af jordprøver udtaget af Ulvkærlurerne .....	41
Pollen analysis of peat samples from the Ulvkær lurs .....	42
<i>Erik Johansen</i> : En brandgravplads med smykkefund fra førromersk jernalder .....	45
A cremation cemetery with ornaments from the pre-Roman Iron Age .....	56
<i>Jørgen Lund</i> : Hoveder og ansigter af ler fra ældre jernalder .....	57
Clay heads and faces from the early Iron Age .....	76
<i>Lise Bender Jørgensen</i> : Hørvævninger og oldtidsvæve .....	77
Linen textiles and ancient looms .....	82
<i>Per Ethelberg</i> : To grave fra Højvang, Sønderjylland .....	85
Dendrodatering og absolut kronologi	
Two graves from Højvang in southern Jutland; dendrodating and	
absolute chronology .....	97
<i>John Brinch Bertelsen</i> : Nederby på Fur – en landsby grundlagt i yngre jernalder	
Et bidrag til belysning af vikingetidsbebyggelsen i den vestlige del af Limfjorden .....	99
Nederby on Fur, a village founded in the later Iron Age. A contribution to	
knowledge of Viking settlement in the western Limfjord .....	117
<i>Torben Nilsson</i> : Stentinget. En indlandsbebyggelse med handel og håndværk fra	
yngre jernalder og vikingetid. En foreløbig meddelelse .....	119
Stentinget. An inland site with trade and handicrafts from the later Iron Age.	
A preliminary notice .....	132
<i>H. J. Madsen og Per Vegger</i> : Karby på Mors. En landsby fra vikingetiden .....	133
Karby on Mors, a Viking village .....	149
En vikingetidssølvskat fra Brokhøj, Gjerrild Klint .....	151
A Viking silver hoard from Brokhøj, Gjerrild Klint .....	151
<i>Pauline Asingh</i> : Fund og sagn .....	151
The find .....	155
<i>Anne Kromann</i> : Mønterne .....	156
The coins .....	164

# Karby på Mors

## En landsby fra vikingetiden

Af H.J. MADSEN OG PER VEGGER

På sydvestkysten af Limfjordsøen Mors ligger landsbyen Karby. Det er en langstrakt landsby med en smuk romansk kirke, og nord ud ligger bebyggelsen på en bred strandvold med fjordens flade enge mod vest og med dybe kærstrækninger mod øst. To bække samles øst for byen og løber på deres vej mod fjorden gennem strandvolden som Bækå (fig. 1). Karby minder om så mange andre landsbyer på Mors, og ingen kunne derfor vide, at den ligger på meget tykke kulturlag, hvis historie rækker helt tilbage til den yngre jernalder.

En forårsdag i 1976 kørte museumsinspektør Per Noe fra Morslands Historiske Museum gennem byen og så ved gravearbejdet til et byggeri nogle meget tykke kulturlag, hvis omfang snarere mindede om købstædernes byaflejringer end om de tynde kulturlag, man normalt kan finde i vore landsbyer. Fundet skulle selvfølgelig undersøges, og i samarbejde med mag.art. Svend Nielsen fra den daværende fredningsstyrelse, blev der samme år udført en grundig udgrav-

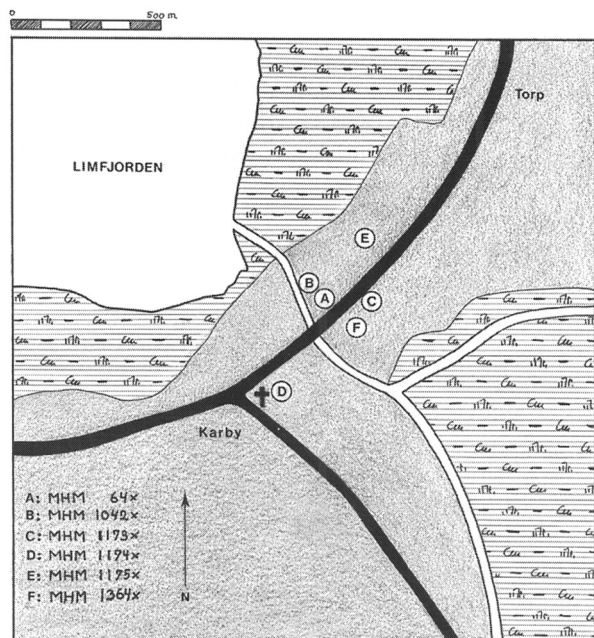


Fig. 1. Terrænet ved Karby med markering af udgravningsstederne. Udgravningen ved A blev gennemført i 1976, de øvrige i årene 1986-88. Kors angiver den eksisterende kirke, sorte linjer er veje, og lyse linjer er bæklob.

Map of Karby showing the places excavated. The excavation at A was carried out in 1976, the others in 1986-88. The cross shows the present church, black lines are roads and light ones streams.

ning på stedet. Der blev fundet bebyggelsesrester fra yngre germansk jernalder frem til middelalder, og fundet blev af udgraverne tolket som en handelsplads på grund af beliggenheden samt de tykke kulturlag og de forholdsvis mange fund (1), men af flere årsager kunne udgravningerne dengang ikke videreføres. Karby fik derefter en plads i diskussionen om de ældste handelspladser og bydannelser i Danmark, og en fortsættelse af undersøgelsen blev efterhånden mere påtrængende for at skaffe øget viden om bebyggelsens karakter.

I 1986 blev undersøgelserne genoptaget i et samarbejde mellem Morslands Historiske Museum og Forhistorisk Museum på Moesgård. Boreprøver fra området ved kirken i syd til ejerlavsgrensen mod Torp i nord viste, at kulturlagene dækkede hele strandvolden, og det blev derfor besluttet at foretage en række mindre udgravninger på udvalgte punkter for at få et billede af kulturlagens art og omfang, så man på dette grundlag kunne vurdere, om der her havde været en bebyggelse af særlig karakter.

## Udgravningerne

I 1986, 1987 og 1988 blev der hver sommer gravet tre til fire uger i Karby, og ialt blev der undersøgt 740 m<sup>2</sup>. De første udgravningsfelter blev gravet fra top til bund med greb og i mindre grad med graveske i 10 cm tykke afgravninger. Herved bekræftedes den tendens, vi havde set i boreprøverne, at de egentlige bosættelseslag var dækket af meget tykke muldlag, der kun indeholdt nogle få potteskår fra middelalderen og nyere tid. I de senere anlagte udgravningsfelter blev disse øvre muldlag derfor fjernet med maskine, medens de nedre bosættelseslag fortsat blev udgravet med greb i 10 cm tykke lag. De anvendte grebe havde tænder, der var afkortet til 10 centimeters længde, hvorved deres brugbarhed som arkæologisk redskab øgedes væsentligt. Udgravningsfelterne havde almindeligvis karakter af søgegrøfter med en bredde af 1,5 til 3 m, men visse steder var der dog tale om 5 m brede felter, og et enkelt var 5,5 m bredt.

De enkelte udgravningers placering er markeret på fig. 1 med bogstaverne A-F, hvor A markerer den første udgravning i 1976. En kolonne angiver også udgravningernes respektive journalnumre på Morslands Historiske Museum, hvor fundene og beretningsmaterialet opbevares. Med udgangspunkt i deres fundindhold er bosættelseslagene opdelt i perioderne I-IV, der synes at omfatte hele tidsrummet ca. 700-1100 e.Kr., hvorimod de øvre muldlag fra periode V er af en helt anden art, og kan tolkes som en vedvarende dyrkningshorisont fra middelalder og nyere tid. Disse forhold omtales nærmere i afsnittet om fundene og dateringen. Samtlige perioder var ikke tilstede på nogen af de valgte udgravningslokaliteter, der kort skal omtales hver for sig i det følgende.

Umiddelbart vest for den gamle udgravning A fra 1976 anlagdes udgravningen B, der bestod af tre felter på tilsammen 120 m<sup>2</sup>. I de op til to m dybe felter (fig. 2) blev der over den sandede og grusede undergrund fundet ca. 0,5 m tykke bebyggelseslag, der indeholdt et grubehus, flere stolpehuller samt større og mindre nedgravninger bl.a. to smalle grøfter. I udgravningen var der fund fra perioderne I og III-V, men fundmængden var dog ret beskedet og ebbede ud i retning mod vest. Det er vort indtryk, at udgravning A i sin tid havde omfattet et af de mest fundrige områder i Karby.



Fig. 2. Udgravningen B, felt 1 set fra øst. I profilerne ses nederst de mørke bebyggelseslag dækket af et metertykt muldlag fra middelalder og nyere tid.

Excavation B, the cutting 1 from the east. At the bottom of the sections can be seen the dark occupation layers covered by a meter of soil from medieval and later times.

Udgravningen C bestod af to felter på tilsammen 55 m<sup>2</sup> udlagt i den nordøstlige del af Karby. I de næsten 2 m dybe felter var der i de 0,7 m tykke bebyggelseslag enkelte markante lerlag, måske gulve. Et af udsnitlagene bestod af en kompakt samling rødbrændte lerstykker fra en ovnkappe opbygget af lerbeklasket risfletning (fig. 3). I udgravningen var der fund fra perioderne IV og V. To højtliggende randskår af halvkuglekar (fra perioderne I-III) opfattes som en sekundær, sen forurening hidrørende fra de gamle bopladslag udenfor dette udgravningsområde.

Udgravningen D bestod af et ca. 1 m dybt felt på 30 m<sup>2</sup> beliggende umiddelbart nordøst for kirkegården. Foruden et 0,4 m tykt bebyggelseslag indeholdt feltet et fint anlagt ildsted, og i undergrunden var der ardspor. Bebyggelseslage-

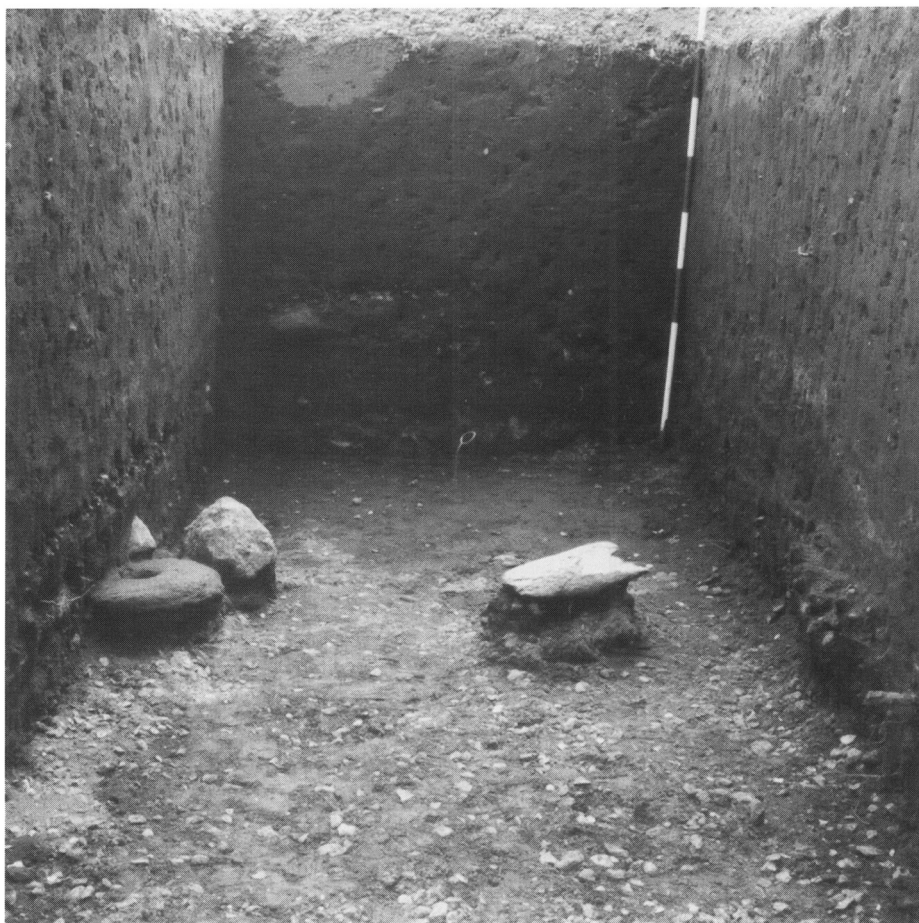


Fig. 3. Udgravningen C, østlig del af felt 1. Ved feltets bund ses en nogenlunde intakt kværnsten og derover et lag præget af talrige brændte lerflager fra en ovn.

Excavation C, eastern part of cutting 1. At the bottom is seen a mainly complete quern and above it a layer with many burnt clay fragments from an oven.

ne kan dateres til periode IV, men det kan ikke udelukkes, at enkelte af lerkarskårene her er meget gamle og tilhører tiden forud for landsbyens periode I.

Udgravningen E bestod af syv felter på tilsammen 365 m<sup>2</sup> udlagt nordligst i Karby. Felterne var 1,0 til 1,5 m dybe, og det ene felt havde form af en 55 m lang søgegrøft i nordlig retning mod Torp. Bebyggelseslagene var op til 0,7 m tykke i de sydligste felter, men til gengæld tynde i de nordligste, og de var helt væk op mod ejerlavsgården til Torp. Det dækkende muldlag havde overalt en tykkelse på ca. 0,8 m. I de ældste bebyggelseslag blev der fundet spor efter et langhus og to grubehuse, samt ikke mindre end 15 ringformede grøfter og en lang smal grøft. Perioderne III-V var repræsenteret i lagene.

Udgravningen F bestod af tre felter udlagt østligst i Karby lige nord for Bækåens gennembrud af strandvolden, og de dækkede et areal på 170 m<sup>2</sup>. Fel-



terne havde i vest en dybde på ca. 1 m, og i øst nåede de ude på engen en dybde på 3 m. De egentlige bebyggelseslag var ingen steder mere end 0,3 m tykke. I øst havde de karakter af tykke udsmidslag i den daværende sø. I et af felterne blev der fundet en ringgrøft, og i de to andre felter fandtes tre smalle grøfter samt enkelte smågruber og nogle få stolpehuller. Genstandsfundene tilhører periode I. Udgravningen viste iøvrigt, at Bækåens gennembrud af strandvolden i nyere tid enten var oprenset eller måske ligefrem kunstigt gravet i forbindelse med en omlægning af engenes afvanding.

## Anlæg

De mange punktvisse udgravninger i Karbys tykke kulturlag havde som tidligere nævnt først og fremmest karakter af søgegrøfter, hvorimod der intet steds var tale om store fladeafdækninger. Ved en sådan metode er det næsten umuligt at påvise stolpebyggede huse; og de anlægsspor, vi fandt i Karby, var da også hovedsagelig af anden art. I det hele taget var anlæggene vanskelige at undersøge nøjere, da de almindeligvis først kunne påvises i undergrundsoverfladen, der oftest var præget af strandvoldens grove grus.

### *Huse m.v.*

Af grubehuse blev der ved udgravningen A i 1976 påvist seks større eller mindre partier, og i det omfang, det lod sig konstatere, havde de alle en oval grundplan (1). Ved udgravningerne i 1986-88 kunne der med rimelig sikkerhed konstateres partier af tre grubehuse, eet i udgravningen B og to i udgravningen E. Grubehuset i udgravning B trådte klarest frem som en lille bygning, selv om dets østlige del lå udenfor feltet og derfor ikke blev undersøgt. Huset var tydeligvis af den ovale form, orienteret nogenlunde øst-vest og havde en bredde af ca. 3,6 m. Nedgravningen stod med temmelig skrå sider og var ført ned til en dybde af 0,8 m gennem de ældste bebyggelseslag og stedets ralprægede undergrund. I vestgavlen var der et stolpehul fra en tagbærende stolpe, og i væglinjen sås en smal bræmme af ler, som formodentlig har tilhørt vægkonstruktionen. De to grubehuse i udgravningen E er af mere tvivlsom art, da de kun i mindre grad nåede ind i udgravningsfeltet. De synes at have haft en oval form, men i de undersøgte områder kunne der ikke påvises stolpehuller eller gulvflader, så bestemmelsen er usikker. Fundene fra de tre omtalte grubehuse var sparsomme og fortæller ikke om nogen specielle former for virksomhed i dem.

Som nævnt gav søgegrøfterne i Karby ikke mulighed for at iagttage større partier af de stolpebyggede langhuse, som kendes fra tidens bopladser; men at de også har været tilstede i Karby er sikkert nok. De mange stolpehuller der fandtes overalt, især i den østlige del af udgravning B, afspejler nok i vid udstrækning sådanne huse, og i et par tilfælde blev der også gjort andre iagttagelser, der kan tolkes som levn af dem.

I udgravningen D fandtes således et omhyggeligt anlagt ildsted, der antagelig repræsenterer en bolig på stedet. Det var rektangulært, ca. 75 cm bredt og mindst 90 cm langt i øst-vestlig retning, men dets fortsættelse i østlig retning lå udenfor udgravningsfeltet og blev ikke undersøgt. Ildstedet lå placeret på den oprindelige vegetationsflade og var opbygget af tre lag håndstore sten lagt i fedt,



Fig. 4. Udgravning B, felt 3 set fra nordøst. I undergrundens overflade ses to smalle grøfter.

Excavation B, cutting 3 from the NE. Narrow trenches are seen in the subsoil surface.

gulligt ler. Også det øverste stenlag var næsten dækket af leret, der dog her var kraftigt rødbrændt og strakte sig udenfor stenlægningen. Imod nord havde ildstedet dog en markant lodret afslutning, som om det havde været indesluttet i en kasse, hvis opbygning ikke kunne klarlægges.

I udgravningen E fandtes i den sandede undergrundsoverflade en ca. 25 cm dyb øst-vest orienteret sækning, der måske kan tolkes som et nedslidt gulvparti i et hus. Sækningen var ca. 7,5 m lang og 2,5 m bred og havde nederst og yderst et kulturlag af mørkt, humøst sand, hvori der blev fundet en jernkniv. Sækningens øvre og midterste del var dog præget af et sekundært lag med spredte forekomster af brændt ler og trækul, og i dets midte lå en mindre stensamling, hvori indgik den ene halvdel af en drejekværn. Forskellige stolpehuller i den omgivende flade dannede ikke noget system og kunne ikke sammenknyttes med sækningen.

Foruden de ovennævnte grubehuse og spor af langhuse fandtes også enkelte

andre levn af bebyggelsen i Karby fra yngre germansk jernalder og vikingetid. I hver af udgravningerne B og E viste der sig således et simpelt ildsted, hvoraf det ene bestod af et enkelt lag sten lagt i ler, og det andet blot fremstod som en tyk, rødbrændt lerflade med meget trækul. I udgravningen C blev der påvist rester af en stor lerbygget ovn, som gav sig til kende ved en koncentration af hundredevis af tykke, rødbrændte lerstykker i et dybtliggende kulturlag. Mange af lerstykkerne viste aftryk af tynde grene, og ved større partier kunne man se, at der var tale om flager med en tydeligt hvælvet overflade, så man kunne opfatte dem som brudstykker af en stor hvælvet ovnkappe opbygget af ler på et skelet af grene. Ved den 1,5 m brede søgegrøft, hvori de fremkom, kunne man kun udvide udgravningen imod nord, men ved denne udvidelse blev det blot konstateret, at koncentrationen ebbede ud, og selve ovnstedet kunne således ikke påvises. Antagelig har det været en almindelig bageovn, for der blev ikke fundet spor af nogen håndværksmæssige gøremål.

I udgravningen B fandtes mod øst og lavt i kulturlagene et tyndt og hårdt, rødbrændt lerlag som imod vest gik over i massive forekomster af stærkt ildskørnede sten, men nogen klar tolkning af disse forhold fik vi ikke.

Visse steder i søgegrøfterne kunne der i den lyse undergrundsoverflade iagttages nogle smalle retløbende grøfter, 50-75 cm brede og 20-50 cm dybe. I udgravningen B var de orienteret nogenlunde nord-syd (fig. 4), hvorimod de i udgravningerne E og F var orienteret nogenlunde øst-vest. Der blev ikke i nogen af dem ved snitgravning eller tømning konstateret spor af pæle eller stolper, så deres funktion eller måske forskelligartede funktioner kunne ikke klarlægges. I udgravning F synes de at tilhøre periode I, og i udgravning B knytter de sig til periode IV, så der er under ingen omstændigheder tale om nedgravede grøfter fra den sene dyrkningsperiode V.

### *Ringgrøfter*

Sluttelig skal omtales de særegne ringformede grøfter, der i to af udgravningerne viste sig som mørke cirkler i den lyse undergrundsoverflade.

I udgravningen E fandtes 16 ringformede grøfter. Selve grøfternes bredde varierede fra 0,3 til 0,6 m, og deres maksimale dybde var 0,7 m. Hver grøft dannede en cirkel, og diametrene på disse cirkler kunne variere fra 2,5 m til næsten 10 m (fig. 5). Nogle grøfter var nedgravet fra den oprindelige jordoverflade, medens andre tilhørte de yngste bopladslag på stedet (fig. 6). Da bopladslagene her omfatter periode III og IV, må de yngste ringgrøfter tilhøre vikingetiden, ja måske dennes sene del (jfr. afsnittet om datering), hvorimod de ældste generelt må henføres til periode III eller de forudgående perioder. I udgravningen F blev der også fundet en ringgrøft, som ikke kan tilskrives nogen bestemt periode.

Ringgrøfterne blev udgravet ved snit og tømning; men der fandtes ikke her ved spor efter stolper eller andre konstruktioner, og det cirkulære område indenfor grøfterne var i alle tilfælde også uden særlige spor. Det var karakteristisk, at mange af ringgrøfterne løb ind over hinanden. En tilsvarende ringgrøft er tidligere iagttaget på Mors helt ude i strandkanten ved udgravning af Dalgårdbopladsen nær kysten syd for Nykøbing. Denne boplads tilhører formodentlig 700-årene (2).



Fig. 5. Felt i udgravningen E med flere ringgrøfter i undergrunden. Set fra øst.  
A cutting in excavation E showing ring-trenches in the subsoil. Seen from the E.

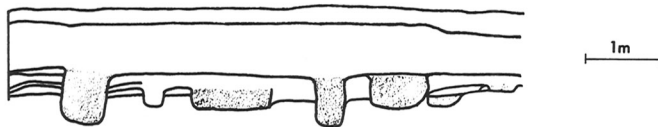


Fig. 6. Profil fra udgravningen E. De gråtonede lag er ringgrøfter, der ses at udgå fra både de øverste og nederste kulturlag.

Section from excavation E. The grey toned deposits are ring ditches, which can be seen to originate from both upper and lower layers.

Ringgrøfterne er vanskelige at tolke, da de som nævnt ikke indeholder fund eller spor efter særlige konstruktioner. I Danmark har man gennem en årrække været opmærksom på tilsvarende ringgrøfter fra enkelte andre lokaliteter, omend de der kan optræde med en eller flere jordfaste passager ind til det cirku-

lære område i midten. På Trelleborg opfattede Nørlund dem som kultiske indhegninger tilhørende stedets vikingetidige bebyggelse forud for borgen (3); men sådanne ringgrøfter er også foreslået anvendt som jordborde, hvor det cirkulære midterparti har tjent til opdækning evt. i forbindelse med ceremonielle måltider (4). I de senere år har ringgrøfterne vist sig på en række gravpladser tilhørende især 8.-10. århundrede i det sachsisk-frisiske Nordtyskland, samt i Sydslesvig og i Ribe (5). Også her kan de være helt fundtomme, men i flere tilfælde omkranser de brandgrave eller regulære jordfæstegrave. Ringgrøfterne i Karby kan måske ligeledes opfattes som ceremonielle anlæg, selvom der ikke her i bopladsområdet var spor efter gravlæggelser af nogen art. Nogen dækkende forklaring på deres funktion kan endnu ikke gives.

## Fund og dateringer

Organisk materiale som træ, læder m.v. er ikke bevaret i de tørre kulturlag i Karby, og knoglematerialet er praktisk taget også borte. Den dominerende fundtype er keramik, men også klæberstenskar, drejekværne og andet uforgængeligt materiale er tilstede. Metaller er dårligt bevaret i den sandede jord, og det drejer sig hovedsagelig om enkelte søm og knive, der ikke er nærmere omtale værd.

Keramikken er ikke ensartet, og med udgangspunkt i de forskelligartede former, danner den grundlag for en inddeling af Karbys historie i fem perioder (fig. 7). I denne sammenhæng er også fundene fra udgravningen i 1976 inddraget, men den beskedne fundmængde og den forholdsvis grove udgravningsmetode vanskeliggør generelt de kronologiske overvejelser.

Periode:	Plads nr:						Σ
	A	B	C	D	E	F	
V	27	6	10		50		93
IV	1	3	22	10	5		41
III		7			28		35
II	15						15
I	16	43				21	80

Fig. 7. Kulturlagens periodemæssige fordeling på de forskellige udgravningspladser. Skemaets tal angiver indenfor de enkelte perioder mængden af karakteristiske lerkarskår (randskår, bundskår og ornamenterede skår). Det fremgår således, at fundmaterialet er ret fåtalligt. For periode V kan mængdeangivelserne ikke tillægges større værdi, da disse lag i vid udstrækning blev bortgravet maskinelt. Når mængderne af karakteristiske skår i periode V alligevel er relativt store, skyldes det, at skårene fra nyere tid meget ofte er ornamenterede.

Periods of the occupation layers at the different sites. The numbers show by period the number of characteristic potsherds (rimsherds, base sherds, decorated sherds). It can be seen that the finds are few in number. The amount from period V is not important, as this layer was largely removed by machine. If the number of characteristic sherds is still fairly large in period V it is because post-Medieval sherds are very often decorated.

### Periode I

Keramikken fra denne periode består hovedsagelig af den vikingetidsagtige godstype, stærkt porøs og magret med knust granit, men nogle skår er dog fine-re sandmagret og rødligt brændt. Enkelte skår er glittede, som man senere ser

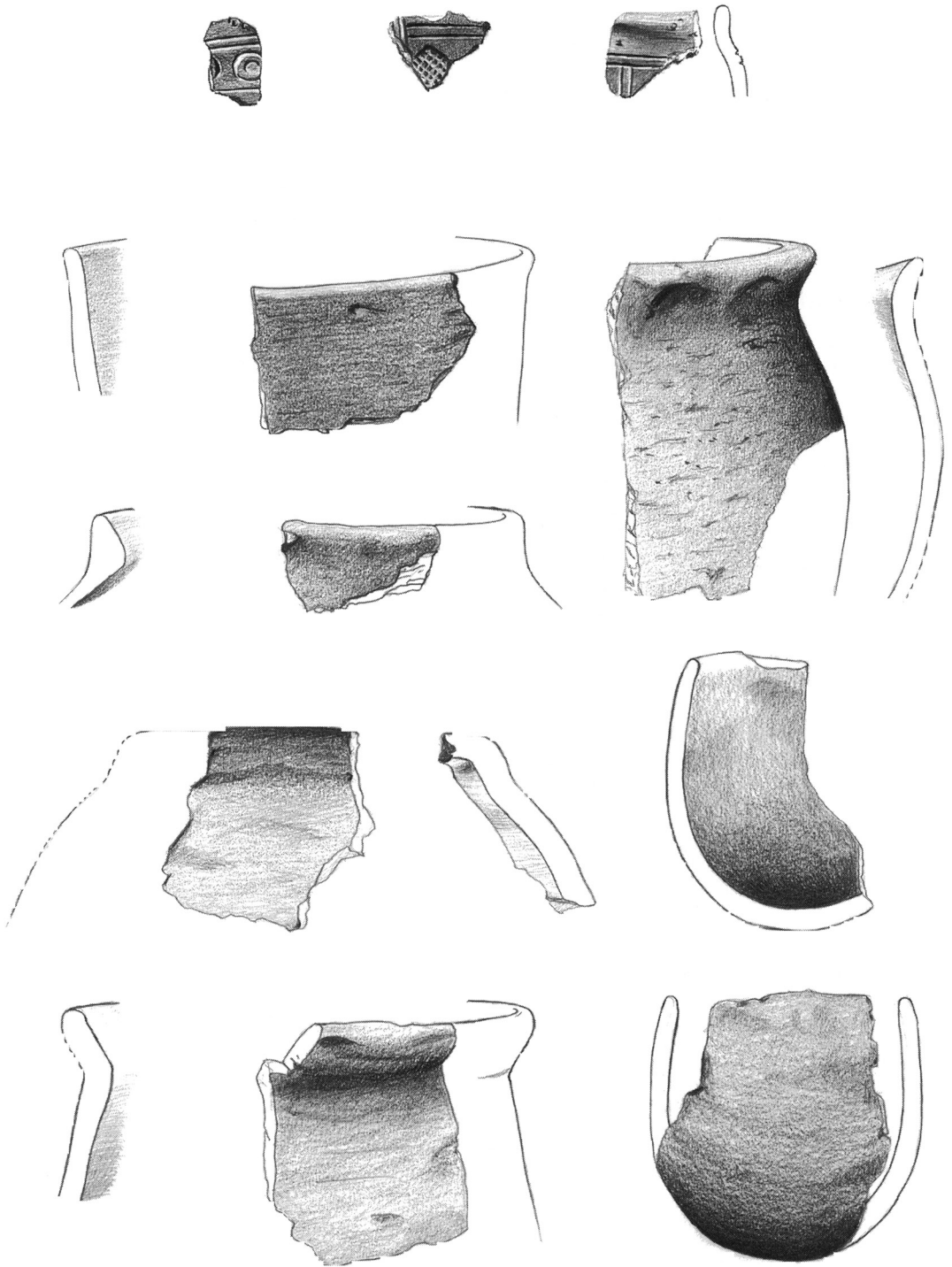


Fig. 8. Keramik fra periode I. 1:2.

Pottery from period I.

det ved jydepotter, og nogle få bærer ornamentik. Formforrådet er varieret (fig. 8), da der både optræder kar med flad bund og forskelligartede udadsvungne mundingsrande foruden enkelte skår af halvkuglekar, hvoraf størstedelen har en meget stejl, næsten lodret karvæg. Af andre keramik-former kan desuden nævnes kar med en fingerbred fure mellem bugen og den svagt udadsvungne rand.

I lagene fra periode I er der også fundet to grove dobbeltkoniske tenvægte af ler. Desuden fandtes en konisk tenvægt af klæbersten, som dog fremkom i lag, der var forstyrret af yngre nedgravninger, og som derfor ikke med sikkerhed kan tilskrives periode I.

### *Periode II*

Denne periodes keramik indeholder udelukkende de vikingetidige halvkuglekar. Perioden optræder kun i udgravning A, og den beskedne skårmængde gør det usikkert, om der reelt har eksisteret en sådan ren halvkuglekarsperiode, men

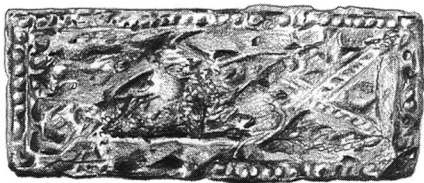
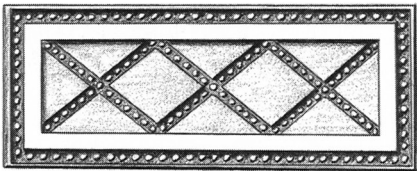
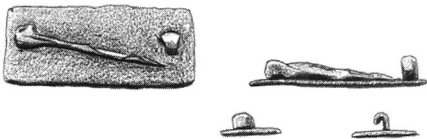


Fig. 9. Fragment af halvkuglekar samt rektangulær pladefibel fra periode II med skitse-mæssigt forsøg på rekonstruktion af fiblen (1:1).

Part of hemispherical vessel and rectangular fibula from period II, with attempted reconstruction of the fibula.



vi har valgt at indskyde disse skårkolektioner som en særskilt periode mellem I og III, da man fra andre fund ved, at halvkuglekarrene i en periode var næsten helt dominerende i Nordjylland (7).

I opfyldningslagene i et af periodens grubehuse er der opsamlet en lille tøn-  
deformet gulrød glasperle, en dobbeltkonisk tenvægt af ler, samt to rektangu-  
lære pladefibler, hvoraf kun den ene var nogenlunde velbevaret (fig. 9).

### *Periode III*

Godstypen i denne periode er den sædvanlige vikingetidsagtige, og nu optræder både halvkuglekar og kar med udadvunget rand (fig. 10). Selv om materialet er lille, kunne det dog iagttages, at antallet af kar med udadvunget rand procentvis er stigende op gennem lagene på bekostning af halvkuglekarrene.

I de lag, der tilhører periode III, er der fundet otte skår af norske klæberstenskar. Af andre fund må nævnes en enkelt dobbeltkonisk lerperle.

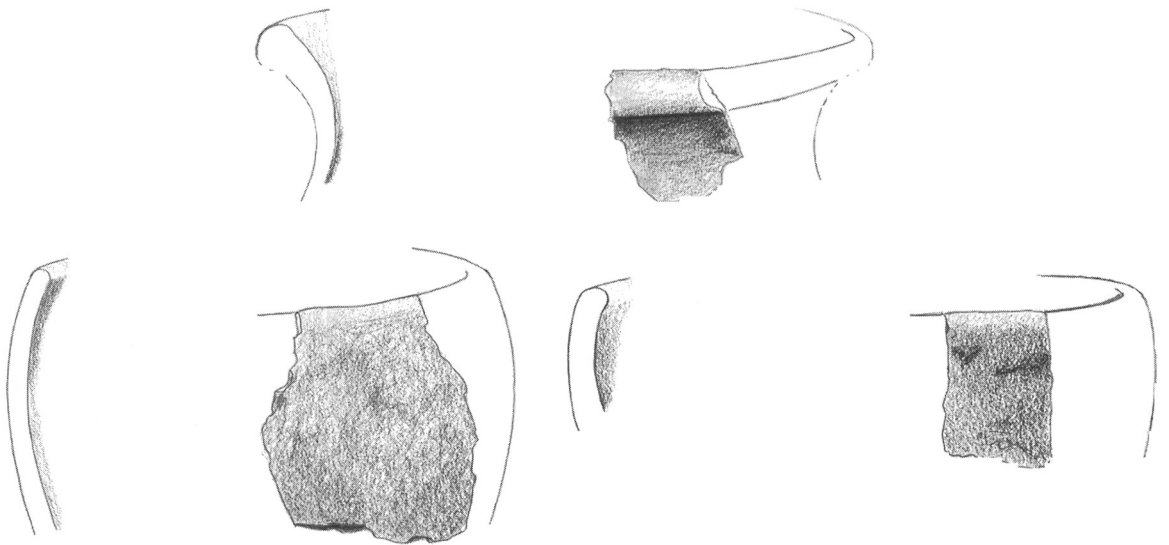


Fig. 10. Keramik fra periode III. 1:2.

Pottery from period III.

### *Periode IV*

Periode IV karakteriseres ved skår med udadvunget rand, og flere af disse rande er markant udadvungne i forhold til karvæggen, så mundingens inderside ofte fremstår med et skarpt knæk (fig. 11). Brugen af halvkuglekar er nu ophørt. Godset er ofte bedre brændt end i den foregående periode, og der forekommer et enkelt skår af Østersøkeramik. Lagene fra denne periode indeholdt, især i udgravningen C, flere større og mindre dele af drejekværne fremstillet af norsk glimmerskifer.



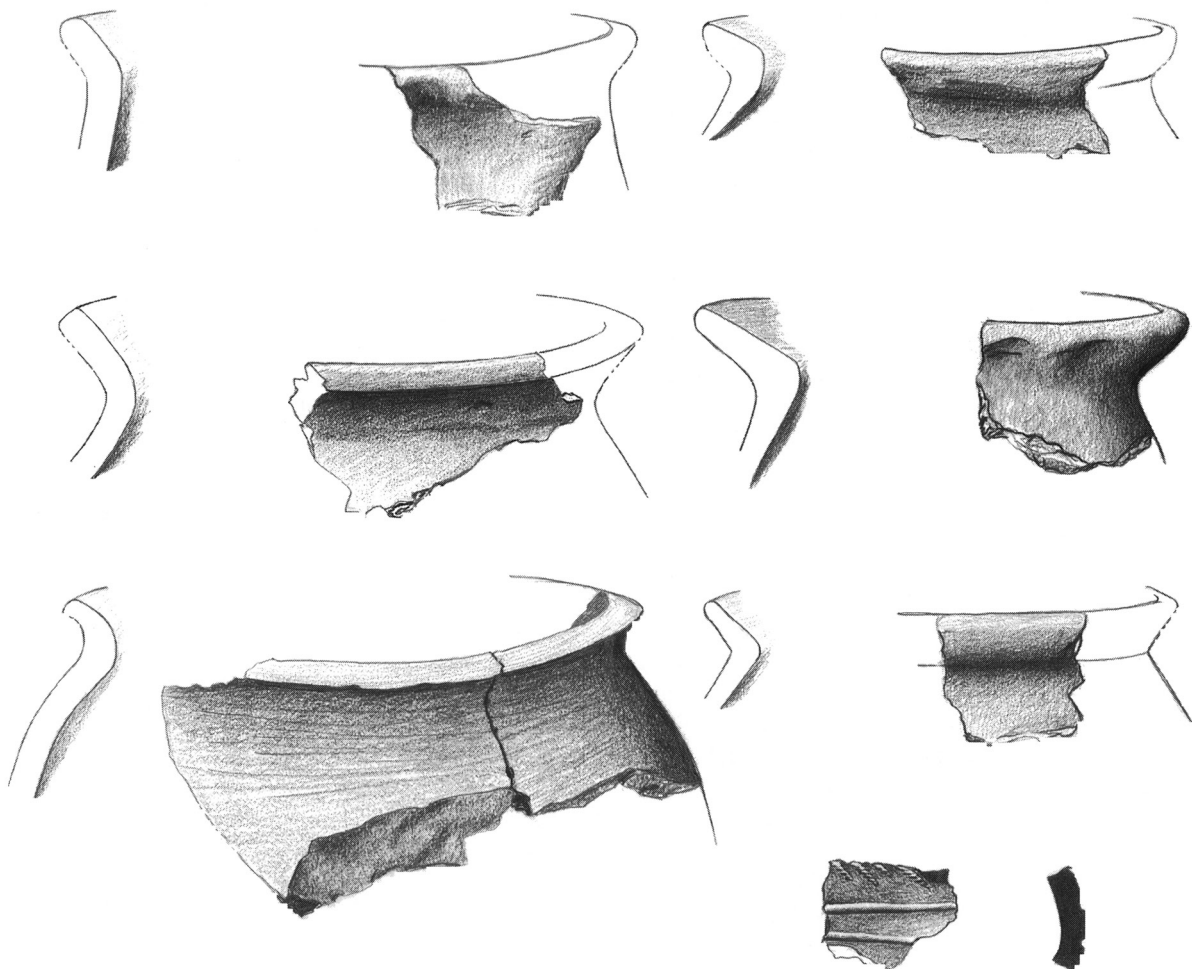


Fig. 11. Keramik fra periode IV. 1:1.

Pottery from period IV.

### *Periode V*

Periode V omfatter de øvre metertykke muldlag med deres indhold af keramik fra middelalderen og nyere tid iblandet diverse lerkarskår fra alle Karbys ældre perioder. I forhold til lagernes tykkelse er fundmængden meget beskedne, og næsten udelukkende begrænset til keramik.

Det beskedne fundmateriale i Karby giver kun få dateringsmæssige holdpunkter, men den ene af de to pladefibler fra lagene tilhørende periode II viser dog så karakteristiske træk (fig. 9), at den kan tilskrives en type, som dateres til perioden ca. 725-800 (6). Karbys periode II må derfor omfatte en del af dette åremål.

Også udviklingen inden for keramikken viser nogle tendenser, der kan indgå i de dateringsmæssige overvejelser. Det kan især påpeges, at halvkuglekarret

synes at dukke op med periode I, og at det går af brug i løbet af periode III. Denne karform opstod antagelig i Nørrejylland i tiden omkring 700 (7) og bliver efterhånden her den helt dominerende lerkartype. I Syd- og Vestjylland erstattes den i slutningen af 900-årene mere og mere af kuglepotten med udadvunget mundingsrand; og i fundene i Viborg Sønderlø, hvor de ældste bebyggelseslag stammer fra begyndelsen af 1000-årene, er halvkuglekarret slet ikke tilstede (8). På denne baggrund kan det være rimeligt at placere begyndelsen af Karbys periode I i tiden omkring 700 og at sætte slutningen af periode III omkring år 1000. Dette er da også i overensstemmelse med fundene i udgravningen C, hvor bundlagene tilhørende periode IV af Vagn Mejdahl er dateret ved hjælp af termoluminiscensmetoden til  $1040 \pm 50$  år. (Risø. Prøve 902301). Keramik af samme art som Karbys periode IV kendes også fra en udgravning nær middelaldervoldstedet Skarreborg ved nordkysten af Mors (Morslands Historiske Museum journal nr. 345). Det enkelte skår af Østersøkeramik fra lagene tilhørende periode IV lader sig ikke nærmere bestemme, men kan generelt dateres til perioden ca. 1000-1200.

Hvad angår periode V må det konstateres, at fundene herfra p.g.a. vedvarende agerdyrkning er meget sammenblandede, men de indeholder forskellige klare keramikformer, såvel glaserede som uglaserede fra middelalderen og nyere tid (ca. 13.-19. århundrede) foruden diverse ældre opblandede fund. Nærmere dateringsmæssige oplysninger kan man ikke hente i dette materiale.

Inden for Karbygravningernes egentlige bopladslag svarende til perioderne I-IV er det således især værd at hæfte sig ved, at periode I synes at begynde i tiden omkring 700, og at periode III slutter engang omkring år 1000. Sikre keramikfund fra yngre germansk jernalder er ret sjældne i Danmark, men de ældste aflejringer i Ribe indeholder et materiale, der er i god overensstemmelse med den ældste Karby keramik. I Ribe forekommer denne keramik i begyndelsen af 700-årene uden indblanding af halvkuglekar (9), hvorimod man i det nordjyske Karby som nævnt kan antage, at halvkuglekarrene allerede melder sig omkring 700. I de udgravede dele af Karby ser det ud til, at bebyggelsen afvikles med periode IV i tiden omkring år 1100. Dette kan hænge sammen med, at bebyggelsen på den tid begynder at samles i området nær den eksisterende kirke, hvor gårdene ifølge et udskiftningskort fra 1796 var koncentreret i nyere tid (fig. 12).



Fig. 12. Karby opmålt 1796 (efter »Danmarks Kirker«).  
Map of Karby in 1796 (after »Danmarks Kirker«).

## Karby som landsby

Trods de meget tykke kulturlag i Karby giver den beskedne fundmængde og fundsammensætningen snarest et billede af en landsby og ikke af en sæsonhandelsplads eller bebyggelse af bymæssig karakter. Det rige og alsidige fundmateriale, som kendes fra Ribe, er slet ikke tilstede her. Et enkelt vægtlod fundet ved en tidligere lejlighed (1) tyder dog på, at der er foregået handel på stedet, hvilket da også er naturligt nok for en landsby, der ikke har levet afsondret fra omgivelserne. Og det har Karby ikke. Selv om fundmaterialet er beskedent, så optræder der dog visse genstande, som må være importeret, og kontakterne peger her først og fremmest mod Norge.

To hvæssesten er således af norsk herkomst, og ved udgravningerne i 1986-88 fandtes også 9 stykker af klæbersten (hovedsagelig skår af gryder), som må komme fra Norge eller evt. Sydvestsverige. Det ene af disse klæberstykker er i usikker sammenhæng fundet i lag, der tilskrives periode I, hvorimod resten er fundet i lag fra periode III.

Fra Norge stammer formodentlig også en hel ligger og en halv snes mindre fragmenter af kværnsten fremstillet af glimmerskifer tildels med spredte forekomster af røde granater. Af samme materiale fandtes også en flad ubearbejdet sten samt muligvis en bageplade. Disse fund af glimmerskifer hidrører hovedsagelig fra udgravningen C, hvor de lå indlejret i lagene fra periode IV. Det er bemærkelsesværdigt, at de importerede kværnsten i Karby alle er af glimmerskifer, og at der ikke er konstateret kværnsten af rhinsk basaltlava, som ellers i vikingetiden nåede ud til mange danske landsbyer (10).

Kværnsten af glimmerskifer kendes fra adskillige lokaliteter især i Nordjylland og det østlige Danmark, hvor de opfattes som import fra Centraleuropa eller Norge i perioden fra 900-årene og frem i middelalderen (10). Med Karbys geografiske beliggenhed, og da der ikke her er påvist import fra det kontinentale Europa, er det mest sandsynligt, at glimmerskiferen stammer fra Norge. I Norge er der ved Rønneset nær Sognefjordens munding påvist et betydeligt produktionssted for sådanne kværnsten af glimmerskifer med granater, og selv om stenbruddets funktionstid ikke kan bestemmes nærmere, menes det dog at gå tilbage til den sene jernalder (11). For Karbys vedkommende kan der naturligvis også være tale om kontakter med andre produktionssteder i Norge. Kværnsten er ingen let transportabel luksusvarer af den art, som prægede vareudvekslingen tidligere i jernalderen. De udgør derimod et af dagliglivets vigtige produktionsmidler, og handelen med sådanne basisvarer var netop et væsentligt nyt element i det udvidede handelsliv, som i yngre germansk jernalder melder sig i Skandinavien med anlæggelser af handelspladser som f.eks. Ribe, og som øges yderligere i løbet af vikingetiden (12).

Når fundene i Karby afspejler kontakter med Norge, kan det ses som et tidligt udtryk for Nordjyllands traditionelle handelssamkvem med Norge, som det kendes fra middelalder og nyere tid. I vikingetiden var denne søhandel begunstiget af, at Limfjorden dengang antagelig var åben ikke alene imod vest, men også ved Han herrederne imod nord til Skagerrak (13). Det vestlige Limfjordsområde har således haft gode muligheder for livlige fjernforbindelser båret af datidens sejlforende skibe. I det hele taget spillede Limfjorden i vikingetiden en

væsentlig rolle som sejlroute mellem Danmark og det vestlige Europa; og man må antage, at der ved dens kyster har ligget flere handelspladser, selvom de endnu ikke er påvist med fuld sikkerhed (14). Karby har også nydt godt af vikingetidens øgede handelssamkvem, men den udviklede sig ikke selv til at blive et knudepunkt i handelsmønstrer, og på det foreliggende fundmateriale er der ingen tvingende grund til at tolke den som en særlig lokal ladeplads eller bygdehavn i lighed med Sønderø ved Roskildefjorden (15).

Karbys tykke kulturlag stammer fra en og samme landsby, som igennem 1300 år har været placeret her på den lave landhøjning mellem fjorden i vest og engstrækningerne i øst. De ældste spor finder vi ved bækkens gennemløb, og i vikingetiden spreder bebyggelsen sig længere mod nord og nordvest samt mod syd, hvor den antagelig omkring 1100 samler sig ved den nuværende romanske kirke. I 1664 nævner matriklen 12 hele og  $\frac{1}{2}$  gård, 1 bol og 6 gadehuse (16). Disse tal kan næppe uden videre føres tilbage til Karbys ældste tid, men giver formodentlig et indtryk af landsbyens formåen og størrelse i vikingetid og middelalder. 12 og  $\frac{1}{2}$  gård, 1 bol og 6 gadehuse er et ret stort antal enheder for en landsby på Mors. Det betyder ikke, at landsbyens jorder havde en høj bonitet. Derimod er det måske Limfjorden som fiskevand og engenes græsningsmuligheder, der sætter sit præg på matriklens forholdsvis store tal.

De gamle bopladslag i Karby er så velbevarede, fordi de er dækket af et meget tykt lag muld fra århundrederne efter vikingetiden. Visse steder har dette muldlag en tykkelse på mere end 1,5 m. Denne beskyttelse kan vi takke generationer af bønder i Karby for. Fra deres gårde ved kirken har de år efter år tilført den lille indmark på landhøjningen et nyt lag gødning. På Mors som i Thy, Himmerland og i andre jyske egne, var gødning ikke bare staldgødning, for her havde man tradition for at hente muld og tørv i enge og udmarker og tang fra stranden til at blande i gødningen (17). Indmarken blev derfor beriget på udmarkens bekostning. Et af resultaterne ser vi i Karby: De tykke muldlag over den ældste bebyggelse.

## NOTER

- 1) S. Nielsen og P. Noe: Karby. En bebyggelse fra yngre jernalder og tidlig middelalder. MIV 7, Viborg 1977, s. 5-11.  
S. Nielsen: Karby-udgravningen på Mors. Med nogle bemærkninger om den keramiske udvikling i yngre jernalder. Aarbøger for Nordisk Oldkyndighed og Historie 1985.
- 2) Dalgårdbopladsen har på Morslands Historiske Museum journal nr. 1074. Den er generelt omtalt i Danmarks Længste Udgravning s. 252-53.
- 3) Poul Nørlund. Trelleborg. Nordiske Fortidsminder IV bind. København 1948, s. 42 ff.
- 4) Harald Andersen: Jordbordet. Skalk 1977 nr. 4 s. 18 ff.
- 5) Heiko Steuer: Zur ethnische Gliederung der Bevölkerung von Haithabu anhand der Gräberfelder. Offa 41, Neumünster 1984, s. 204 ff.  
Michael Müller-Wille: Das wikingerzeitliche Gräberfeld von Thumby-Bienebek (Kr. Rendsburg-Eckernförde), Teil II. Offa-Bücher 62, Neumünster 1987, s. 21 ff.  
Claus Feveile, Stig Jensen og Kirsten Ljungberg: Ansgars Ribe endeligt fundet – rapport over en udgravning ved Rosenallé i Ribe 1989. By, marsk og geest 1, Ribe 1990, s. 34 ff.
- 6) Mogens Ørnsnes: Form og stil i Sydsandinaviens yngre germanske jernalder. København 1966, s. 40.
- 7) H. J. Madsen: Vikingetidens keramik som historisk kilde. Fra stamme til stat i Danmark, bind 2. Jysk Arkæologisk Selskabs Skrifter XXII:2, 1991.  
Stig Jensen: Stengården, an East Jutland Occupation Site from the Early Germanic Iron Age. The problem of Settlement Continuity in Later Iron Age in Denmark. Journal of Danish Archaeology, Vol. 1, 1982, s. 122.

- 8) Hans Krøngård Kristensen: A Viking-Period and Medieval Settlement at Viborg Sønderlø, Jutland. *Journal of Danish Archaeology*, vol. 7, 1988, s. 199.  
Jesper Hjeremind: Keramik fra udgravningerne ved Viborg Sønderlø 1981-1985. Publiceret hovedfagsopgave ved Afdeling for Middelalderarkæologi, Moesgård, 1989.
- 9) Lene B. Frandsen og Stig Jensen: Pre-Viking and Early Viking Age Ribe. *Journal of Danish Archaeology*, vol. 6, 1987, s. 182 ff.
- 10) Leif Chr. Nielsen: Omgård. The Viking Age Water-mill Complex. *Acta Archaeologica* Vol. 57, 1986, s. 195.  
Ulf Näsman 1990: Om fjærrhandel i Sydskandinaviens yngre jernalder. *Hikuin* 16, 1990, s. 105.
- 11) Ottar Rønneseth: Das Zentrum der ältesten Mühhlsteinindustrie in Norwegen. *Studien zur Europäischen Vor- und Frühgeschichte*. Neumünster 1968, s. 241 ff.
- 12) Ulf Näsman 1990 s. 109 ff.  
Stig Jensen: Handel med dagligvarer i vikingetiden. *Hikuin* 16, 1990, s. 116 ff.
- 13) Jens Thyge Møller: Han herrederne – et gammelt ørige. *Aggersborg gennem 1000 år*, red. Felix Nørgaard et al., Herning 1986, s. 13 ff.
- 14) H. J. Madsen: Limfjorden i vikingetiden. Limfjordsprojektet, Rapport nr. 2, Århus 1991.
- 15) Jens Ulriksen: Teorier og virkelighed i forbindelse med lokalisering af anløbspladser fra germanertid og vikingetid i Danmark. *Aarbøger for Nordisk Oldkyndighed og Historie* 1990.
- 16) C. C. Mansa bd. 1, s. 43-44. (en utrykt afskrift af kilder, ialt 111 bind, Sø på Mors 1864-1899. Findes på Morslands Historiske Museum).
- 17) C. Schade: Beskrivelse af øen Mors, Aalborg 1811, s. 279 ff.  
B. Stoklund: Tørvegravning – en vigtig side af hedebondens driftssystem. *Bol og by* 1990:1.  
Per B. Vegger: Et bæredygtigt landbrug uden kunstgødning. *Morsø Landbrugsskoles Årsskrift* 1990, Nykøbing 1991.

## SUMMARY

---

### Karby on Mors, a Viking village

The village of Karby lies on the SW coast of Mors, an island in the western Limfjord in north Jutland. The present village still has its Romanesque church, and north of it the settlement stands on a broad beach ridge with the low meadows along the fjord to the west and low-lying marshland to the east. Two streams join together east of the village and run through the ridge to the fjord (fig. 1).

By a chance discovery it was learned in 1976 that the village lay on a thick occupation layer from around 700 A.D. and later, which was interpreted on the basis of a small excavation as an early trading site (1).

The excavations were resumed in 1986, 1987 and 1988 as a collaboration between Morslands Historical Museum and Forhistorisk Museum, Moesgård in Århus, whereby altogether 740 m<sup>2</sup> were excavated at five points in the part of the beach ridge where borings had shown that occupation layers were present (fig. 1). It was found that the actual settlement levels had a total depth of 0.3 to 0.7 m and could be divided into periods I-IV, covering ca. 700-1100 A.D. Over them lay everywhere

a soil layer a meter thick (figs. 2-3) with scattered finds from the 13th-19th centuries, which is called period V.

The new excavations revealed in the settlement layers a number of postholes and hollows, three of which may be regarded as pit-huts, and also small parts of two other houses and the remains of a clay oven and some long narrow trenches (fig. 4). There were also 17 circular trenches (fig. 5-6). Similar ditches are known from the site of Dalgård on Mors (2) and other sites in Denmark (3,4), and from cemeteries in Ribe and northern Germany (5). In Karby they belong partly to period IV and partly to period III or earlier, but no satisfactory explanation can be given of their function, as no graves or anything of note was found either in the trenches or inside the circles.

As already said, the layers were divided into periods I-IV against the background of the pottery, while the covering soil layer is called period V as a whole (figs. 7-11). As fig. 7 shows, not all periods were represented in all the cuttings, and the quantity of finds was low. Apart from pottery there were only a few

objects – occasional iron knives and scattered nails, two rectangular fibulae, some spindle whorls, and in the 1986–88 excavations 9 fragments of Norwegian soapstone, ca. 10 fragments of rotary querns of Norwegian mica-schist, some with red garnets, and finally two hones and a few simple beads.

The precise dating of these periods is difficult as it has to be based mainly on the pottery, which is small in quantity and includes few characteristic forms. The best indication is the rectangular fibula from period II (fig. 9), which is dated to ca. 725–800 (6). It is interesting that the hemispherical pots that appear at Karby in period I and go out of use in period III, are elsewhere datable to ca. 700–1000 (7,7,9). To judge from this, period I seems to have begun at around 700, and period III to end at around 1000. A thermoluminescence dating to  $1040 \pm 50$  years from period IV agrees with this.

The finds and the limited number of them do not suggest that Karby was a trading site, not even of strictly local character like Sønderø

on Roskilde Fjord (15). It should be seen as a farming village, and its position near the coast makes it likely that the inhabitants also supported themselves by fishing. The import of soapstone vessels in period III and of rotary querns of mica-schist in period IV points to trading contacts with Norway. Commerce in everyday means of production like these increased significantly during the Viking period (10,11,12), but the finds do not show that Karby was a trading site itself. Limfjorden in Viking times was an important navigational route from Denmark to western Europe and Norway, as it probably then was open both at the west and the north, but so far no sure Viking trading sites have been found along its shores (13,14). The meter-thick topsoil which covers the old settlement formed later as a result of a special method of manuring (16,17). In these later centuries the village drew together to the area around the church (fig. 12) and the old occupation site was turned into fields for agriculture.

*Hans Jørgen Madsen*  
Forhistorisk Museum, Moesgård

*Per Vegger*  
Morslands Historiske Museum

*Oversættelse: David Liversage*  
*Tegninger: Helle Johansen*