

KUML 1990



# KUML 1990

Årbog for Jysk Arkæologisk Selskab



*With summaries in English*

I kommission hos Aarhus Universitetsforlag, Århus

*Redaktion: Poul Kjørnum*

*Redaktionsudvalg:*

*Jens Henrik Bech, Thisted*

*Steen Hvass, Vejle*

*Stig Jensen, Ribe*

*Erik Johansen, Aalborg*

*Erik Jørgensen, Haderslev*

*Hans Jørgen Madsen, Århus*

*Omslag: Lerhoveder fra ældre jernalder*

*Udgivet med støtte af Statens Humanistiske Forskningsråd*

---

*Omslag: Jens Kirkeby*

*Grafisk tilrettelæggelse: Elsebet Morville*

*Tryk: Special-Trykkeriet Viborg a-s*

---

*Skrift: Bembo 11/12*

*Papir: Stora G-Print 120 g*

---

*Copyright 1992 by Jysk Arkæologisk Selskab*

---

*ISBN 87-7288-562-9*

*ISSN 0454-6245*

# Indhold/Contents

Lurparret fra Ulvkær i Vendsyssel .....	7
The pair of lurs from Ulvkær, north Jutland .....	7
<i>Per Lysdahl</i> : Fundet og arkæologisk vurdering .....	7
The discovery and its archaeological interpretation .....	21
<i>Marianne Lundbæk</i> : Konservering .....	24
Conservation .....	30
<i>Birthe A. Gottlieb</i> : Røntgenundersøgelser .....	31
X-ray analysis .....	36
<i>John Nørlem Sørensen</i> : Restaurering .....	37
Restoration .....	40
<i>Bent Aaby</i> : Pollenanalyser af jordprover udtaget af Ulvkærlurerne .....	41
Pollen analysis of peat samples from the Ulvkær lurs .....	42
<i>Erik Johansen</i> : En brandgravplads med smykkefund fra førromersk jernalder .....	45
A cremation cemetery with ornaments from the pre-Roman Iron Age .....	56
<i>Jørgen Lund</i> : Hoveder og ansigter af ler fra ældre jernalder .....	57
Clay heads and faces from the early Iron Age .....	76
<i>Lise Bender Jørgensen</i> : Hørvævninger og oldtidsvæve .....	77
Linen textiles and ancient looms .....	82
<i>Per Ethelberg</i> : To grave fra Højvang, Sønderjylland .....	85
Dendrodatering og absolut kronologi	
Two graves from Højvang in southern Jutland; dendrodating and	
absolute chronology .....	97
<i>John Brinch Bertelsen</i> : Nederby på Fur – en landsby grundlagt i yngre jernalder	
Et bidrag til belysning af vikingetidsbebyggelsen i den vestlige del af Limfjorden .....	99
Nederby on Fur, a village founded in the later Iron Age. A contribution to	
knowledge of Viking settlement in the western Limfjord .....	117
<i>Torben Nilsson</i> : Stentinget. En indlandsbebyggelse med handel og håndværk fra	
yngre jernalder og vikingetid. En foreløbig meddelelse .....	119
Stentinget. An inland site with trade and handicrafts from the later Iron Age.	
A preliminary notice .....	132
<i>H. J. Madsen og Per Vegger</i> : Karby på Mors. En landsby fra vikingetiden .....	133
Karby on Mors, a Viking village .....	149
En vikingetidssølvskat fra Brokhøj, Gjerrild Klint .....	151
A Viking silver hoard from Brokhøj, Gjerrild Klint .....	151
<i>Pauline Asingh</i> : Fund og sagn .....	151
The find .....	155
<i>Anne Kromann</i> : Mønterne .....	156
The coins .....	164



# Konservering

Lurerne fra Ulvkær ankom til Bevaringssektionen på Nationalmuseet i mange dele og i en overordentlig farvestrålende fremtoning. Afvekslende med bronzens velkendte grågrønne nuancer fremstod partier som forgyldte, mens andre changedede i purpur, blåt og violet. Især lur 2's rørstykker var dog temmelig formummede i tørvejord, som Naturvidenskabelig afdeling som det første udtog prøver af til pollenanalyse. Efter nænsom fjernelse af løstsiddende jord blev samtlige lurdele røntgenfotograferet, og en serie rørstykker udvalgte til undersøgelse på Fysisk laboratorium III på DTH. Endvidere blev et mindre fragment af lur 2's prydblade overdraget til lektor V. Buchwald fra Institut for Metallære på DTH til bestemmelse af legeringen.

## Beskrivelse

Lur 1 (B 17481) består af 3 mundrør og 3 hovedrør, hver især samlet med to muffe, som er støbt omkring rørstykkerne. Mundrør og hovedrør samles ved hjælp af en lås, konstrueret på følgende måde: Mundrør 3 ender i en tap med et trekantet forhøjet parti, som passer i en trekantet åbning i rørvæggen på hovedrør 1. To kraftige øskener, som sidder overfor hinanden, når rørene samles, låses med en eller anden form for kile.



Fig. 1. Lur 1 (B 17481), mundrør. Rørfragmentet med mundstykke og øskener hører hjemme på mundrør 1 øverst til højre. I midten mundrør 3, brudt i samlingen ved muffen mellem mundrør 2 og 3, til højre tappen, som kan skydes ind i hovedrør 1. Før konservering.

Lur 1 (B 17481), mouth tube. The fragment with mouthpiece and rings belongs on the upper right to the mouth tube. In the middle is section 3 of the mouth tube, broken beside the ferrule at the join between sections 2 and 3. At its right-hand end the flange for insertion into the bell tube.

Mundrør 1 er forsynet med tre øskener til hængeprydelser ved mundstykket. Der kan dog ikke konstateres slidspor efter sådanne. Umiddelbart efter øskenerne er røret brudt i to dele. Der er yderligere et brud ved muffen til mundrør 2, stykkerne er dog stadig sammenhængende. Samlingen under muffen mellem mundrør 2 og 3 er brudt op (fig. 1).

Hovedrør 1 er deformeret ved muffen. Hovedrør 2 er brudt i to dele. Hovedrør 3 mangler et stykke af randen, hvortil prydblade er fæstnet, støttet til en kant under randen. Tæt ved randen er der anbragt en øske. Heller ikke på denne kan der konstateres slidspor.

Prydblade er forsynet med 5 hule bukler og en vulst langs randen. På bagsiden er der en krave afpasset til randen på hovedrør 3. Prydblade måler 15,5 cm i diameter (fig. 2).

Lur 1 måler 1,75 cm og vejer omkring 3 kg. Det er en højresvungen lur, d.v.s. hovedrøret befinder sig til højre for lurblæseren.

Lur 2 (B 17482) har, bortset fra at den må være det venstresvungne eksemplar af lurparret, svaret nøje til lur 1.

Mundrør 1 mangler øskener. Omtrent på det sted, hvor øskenerne findes på lur 1, er der i oldtiden foretaget en reparation af røret ved hjælp af en temmelig klodset muffe, som afviger fra de øvrige. Bruddet under muffen ses på røntgenoptagelse. Omtrent midt på røret er der nok et brud.

Ved overgangen fra mundrør 1 til mundrør 2 er der to muffe, som er ind-



Fig. 2. Lur 1, hovedrør og prydblade. Øverst til højre den trekantede åbning i rørvæggen på hovedrør 1, som er del af låsen mellem mundrør og hovedrør. Hovedrør 2 i to dele, samt hovedrør 3 med øske og rand til prydblade. Før konservering.

Lur 1, bell tube and disc. On the upper right can be seen a triangular hole in the wall of section 1, which belongs to the lock where the mouth tube and the bell tube are joined. Section 2 in two pieces, and section 3 with ring and flange where it joined the bell disc.





Fig. 3. Lur 2 (B 17482), mundrør 1 med mundstykke, reparationsmuffe og brud på røret. For enden af rørstykket den oprindelige samleuffe, som er repareret og brudt på ny. Nedenunder til venstre mundrør 2 med reparationen, som er delvis skjult af korrosion (se også fig. 9). Yderst til højre det fragmentariske mundrør 3. Som det fremgår, mangler muffen mellem mundrør 2 og 3. Før konservering.

Lur 2 (B 17482), mouth tube with mouthpiece, repair sleeve, and broken tube. At the right end of the section is the original ferrule, which has been repaired and broken again. In middle, left, section 2 of the mouth tube with repairs that are partly hidden by corrosion (see also fig. 9). Middle right the fragmented section 3. As can be seen, the ferrule between sections 2 and 3 is missing. Before conservation.

byrdes forskellige. Den første er formentlig en del af den oprindelige, som har måttet repareres efter brud. Også denne reparation er gået i stykker.

Mundrør 2 er ligeledes repareret med en muffe, som i ubehjælpssomhed ligner de førnævnte. Mundrør 2 forefindes i sin fulde længde, men er fragmentarisk ved overgangen til mundrør 3, og samtlige mundrør er nedbrudt i en sådan grad, at de ser ud som om, de har ligget i syre. Der er ingen muffe bevaret mellem mundrør 2 og 3. Det stærkt fragmentariske og sammenbøjede stykke, som udgør ca. den halve længde af mundrør 3, mangler den del af røret, hvor tappen, som forbinder mundrør og hovedrør, har været (fig. 3).

Hovedrør 1 er helt, men deformeret. Hovedrør 2 er sammenklemt og brudt i to dele. Samlingen mellem hovedrør 2 og 3 er brudt op. Hovedrør 3 er fragmentarisk. Der er tre brudstykker ved randen, hvor pryddpladen hører hjemme, og stykket med øsken savnes. Pryddpladen er fragmentarisk og i tre dele (fig. 4). Lurernes oprindelige overflade fremkom, når det farverige korrosionslag, der



Fig. 4. Lur 2. Øverst hovedrør 1 med del af hovedrør 2. I midten resterende del af hovedrør 2 (det sidst fundne stykke) med muffen, brudt op mellem hovedrør 2 og 3. Sidstnævnte ses nederst med udmejslingen til samlingen til højre. For konservering.

Lur 2. Above, bell tube section 1 with part of section 2. In middle the surviving part of section 2 (the last piece found), with ferrule, and broken between sections 2 and 3. Section 3 is seen at the bottom with chiseled excisions for the meander joint.



Fig. 5. Lur 2. Hovedrør 3. Poleringsspor. For konservering. Forstørret 5,6x.

Lur 2. Traces of grinding. Before conservation. Magnification x 5.6.





Fig. 6. Lur 1. Hovedrør 1. Kant ved muffe. Poleringsspor, rest af korrosionsskal. Forstørret 7,4x.  
Lur 1, edge of ferrule. Traces of grinding, remains of corrosion layer. Magnification x 7.4



Fig. 7. Lur 1. Hovedrør 1. Kernestøtte midt i billedet. Forstørret 6x.  
Lur 1. Section 1 of bell tube. Chaflet in centre of picture. Magnification x 6.



Fig. 8. Lur 2. Hovedrør 2. Ubedring af støbefejl fremstår som 2 skråstillede parallelle linier. Forstørret 5,5x.  
Lur 2, section 2 of bell tube. Repair of a casting fault seen as two parallel lines crossing the picture obliquely. Magnification x 5.5.

dækkede overfladen som en skal, fjernedes mekanisk ved hjælp af skalpel. Pole-ringsspor på tværs af rørstykernes længderetning ses ganske tydeligt og er ligeledes præcist aftegnet på bagsiden af den fjernede korrosionsskal (fig. 5 og 6).

Kernestøtterne, en serie små aflange bronzelameller, som holder kerne og kappe på plads under støbeprocessen, ses tydeligt på røntgenoptagelserne, men kun ganske få steder på overfladen (fig. 7).



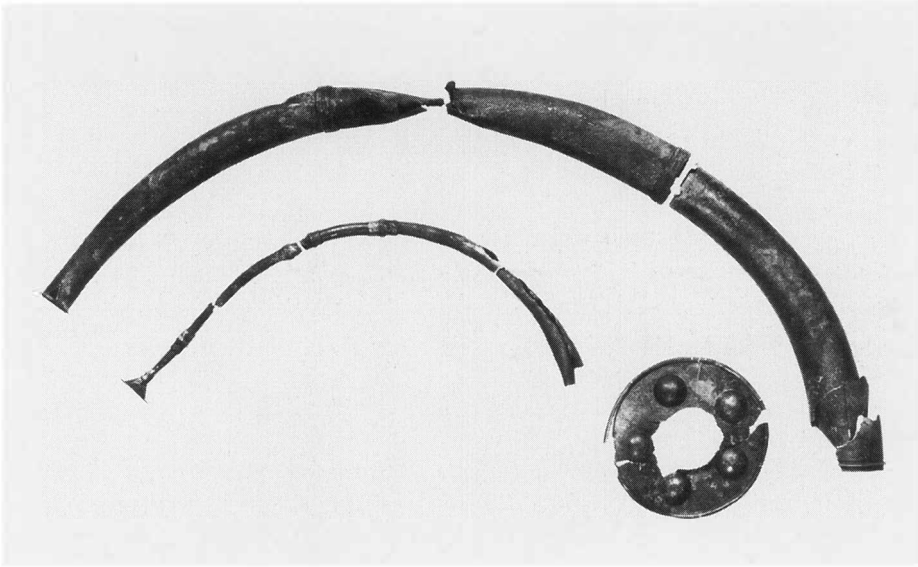


Fig. 9. Lur 2 efter endt konservering.  
Lur 2 after conservation.

Lur 2 er betydeligt dårligere bevaret end lur 1. Rørstykkerne fremtræder med et mere eller mindre pulvergrønt udseende, og den oprindelige overflade mangler for en stor del. Ved muffen på hovedrør 2 ses en udbedring af en fejl i støbningen (fig. 8).

Efter afrensning blev lurdelen imprægneret med incralak under vakuum. Ved hjælp af en sindrig anordning (herom senere) blev lur 1 samlet således, at den kan udstilles ophængt (JNS fig. 4). Desværre kunne dette ikke lade sig gøre for lur 2's vedkommende (fig. 9).

## SUMMARY

---

### Conservation

The Lurs from Ulvkær arrived at the Conservation Department of the National Museum in many pieces of magnificent colours caused by specific corrosion circumstances. A series of scientific examinations such as pollen analysis,

X-ray and X-ray fluorescence was undertaken before cleaning the surface of the lurs.

The individual tubes are described in details and observations like traces of polishing, original repairs and core supporters are noted.

*Marianne Lundbæk*  
Bevaringssektionen, Nationalmuseet

*Foto: John Lee (1-8), Lennart Larsen (9)*