

KUML 2018



KUML 2018

Årbog for Jysk Arkæologisk Selskab

With summaries in English

I kommission hos Aarhus Universitetsforlag

Hellegård

En sydfynsk gravplads fra ældre jernalder med værktøj og våben

Af ANNE GARHØJ ROSENBERG
& XENIA PAULI JENSEN

I sidste del af førromersk jernalder begravede man sine døde med værktøj og våben, og fra omkring Kristi fødsel dukker de første såkaldte smedegrave med tænger, file og hamre op. Man har tidligere ment, at disse smedegrave tilhørte specialiserede metalhåndværkere, men måske er dette en for snæver tolkning. Det er åbenlyst, at forskellige håndværk som jernhåndtering, læderarbejde, træskæreri, tømrerarbejde m.v. må have været almindelig husflidskunnen og grundlaget for enhver jernalderlandsbys opståen og vedligehold. Men hvordan var forholdet mellem bonde-håndværkerne fra den enkelte landsby og den spirende specialisering inden for håndværket? Og i hvor høj grad udtrykker smedegravene denne specialisering? Var de f.eks. specialister indenfor ét materiale, eller mestrede de flere materialer? En nyfundet gravplads fra Hellegård på Sydfyn kan måske hjælpe os til at få svar på nogle af vores spørgsmål.

Gravpladsen

Inden det første spadestik til Svendborgs nye bydel Tankefuld blev taget, foretog Svendborg Museum i 2011 en række arkæologiske udgravninger af det 11 hektar store område, hvoraf 7 hektar blev fladeafdækket.¹ På arealet fandt man rester af bebyggelse fra neolitikum, rydningsrøser fra senneolitikum, spredte aktiviteter fra bronzealder, samt mindst to gårdskomplekser fra yngre germansk jernalder.

Langt den overvejende del af de arkæologiske spor bestod dog af en bosættelse anlagt i begyndelsen af førromersk jernalder, og som var i brug frem til midten af romersk jernalder. Bosættelsen fra ældre jernalder er ganske spredt i sin karakter, hvilket langt fra er usædvanligt i Svendborgområdet med dets kuperede terræn og mange mindre vådområder.

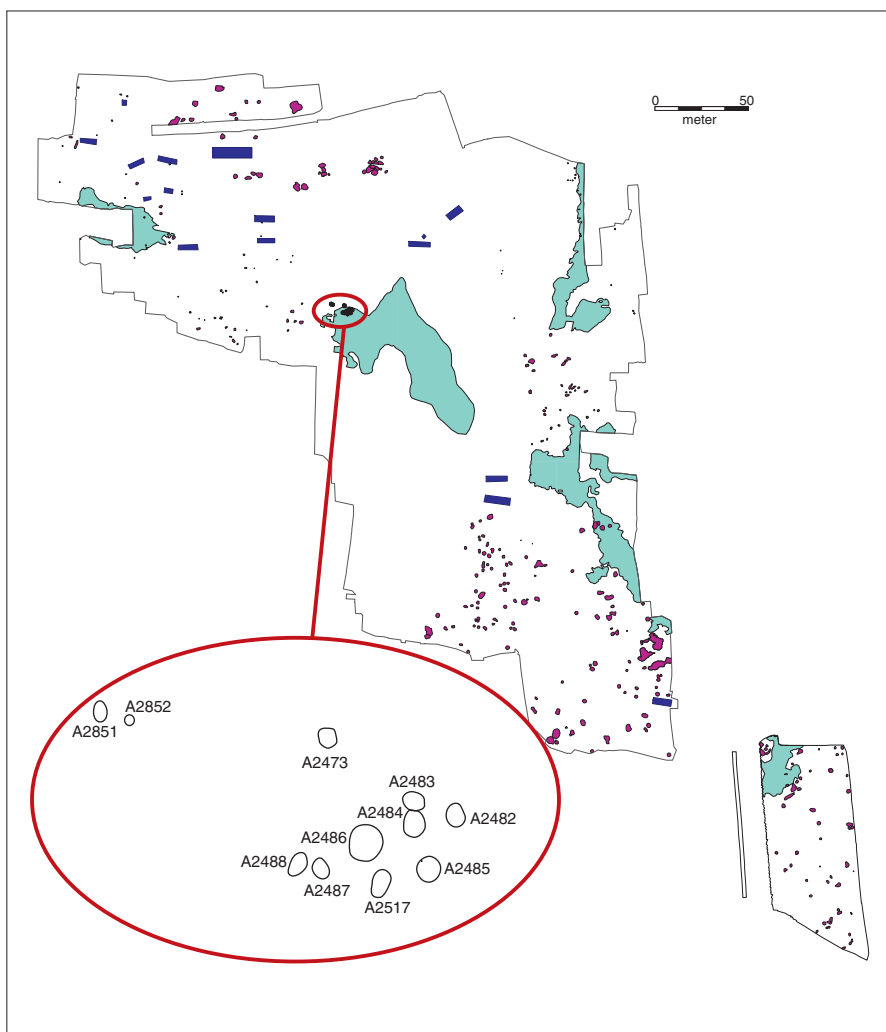


Fig. 1 Kort over aktiviteterne fra ældre jernalder samt et udsnit med gravpladsens 11 grave. De mørkeblå markeringer er fund af hustomter samt økonomibygninger, mens de lyserøde er gruber (både affalds- og kogegruber). De turkise områder viser områdets vådområder, der fungerer som en naturlig opdeling inden for området. Gravpladsen er beliggende i kanten af det centrale vådområde, hvis vandstand har fluktueret igennem tiden og har været højere i en periode forud for gravpladsens anlæggelse.

Map of the activities at Hellegård during the Early Iron Age together with an excerpt showing the cemetery's 11 graves. Houses with auxiliary buildings are marked in dark blue, while pits (both refuse and cooking pits) are marked in pink. The turquoise areas are wetlands, which functioned as natural boundaries. The cemetery is located on the margin of the central wetland area, the water level of which fluctuated through time and was higher for a period prior to establishment of the cemetery.

Bebyggelsen består af flere hustomter, der tolkes som værende beboelse, mens de øvrige bygninger er større og mindre økonomibygninger tilknyttet livet på gårdene. Dertil kommer et stort produktions- og aktivitetsområde, som hører sammen med bebyggelsen. Aktivitetsområdet ligger cirka 150 meter fra bebyggelsen og strækker sig over et areal på 350x150 m med både lertagnings-, affalds- og kogestensgruber (fig. 1).

Til bebyggelsen og aktivitetsområdet knytter sig desuden en mindre, klart afgrænset gravplads fra tiden lige omkring vor tidsregnings begyndelse. Gravpladsen ligger mod syd i forlængelse af bebyggelsen og direkte ned til kanten af et større vådområde, som adskiller bebyggelsen fra aktivitetsområdet.

Gravpladsen består af i alt 11 grave. Gravene er alle brandpletter, hvori udvalgte dele af ligbålsresterne (trækul og aske), brændte knogler samt gravgaver er deponeret. Under udgravningen blev det hurtigt konstateret, at flere af gravene indeholdt oldsager af metal, hvorfor disse grave enten helt eller delvist blev taget op som præparat. Præparaterne blev røntgenfotograferet, og her blev det tydeligt, at nogle grave indeholdt et større antal jerngenstande.² Derfor blev præparaterne også CT-scannet (fig. 2), og den tredimensionelle scanning af præparaterne var en stor fordel i forhold til at optimere udgravningsstrategien.³ Metallerne, som alle var af jern, havde nemlig kun bevaret den ydre skal.

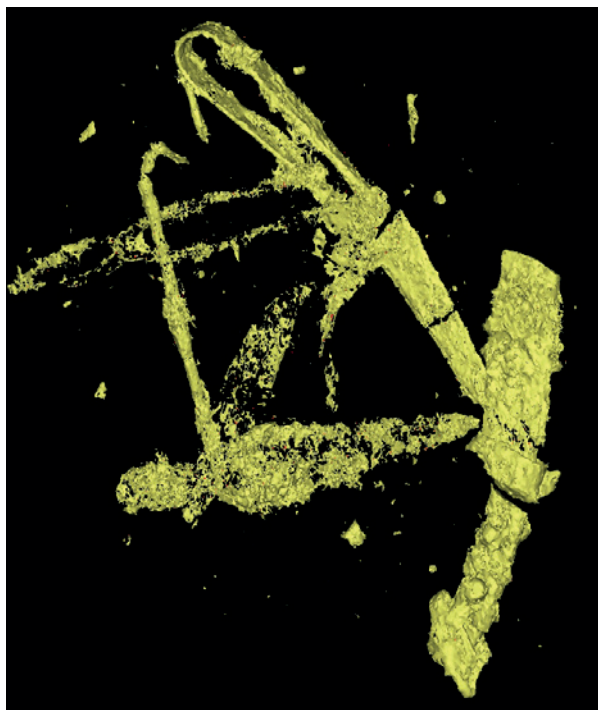


Fig. 2. CT-scanning af et præparat af grav A2485 med tang, bøjlesaks, redskab, sværd, lansespids og kniv. – Optagelsen er foretaget på Panum Institutet, Københavns Universitet.

CT-scan of a block taken up from grave A2485 containing tongs, shears, tool, sword, spearhead and knife.

Kun én grav var helt fundtom; i de øvrige grave var mængden af gravgaver stærkt varierende. Fra et enkelt keramikskår, der må tolkes som en symbolsk repræsentation, til grave med et større antal lerkar, våben, personligt udstyr og værktøj.

Der er således kun fundet lerkar og jerngenstande i gravene fra Hellegård. Ved første blik ser gravgaverne sølle ud: Ingen af lerkarrene har været nedlagt hele, og flere af jerngenstandene er ødelagte og fragmenterede. Det vurderes, at metallerne ikke har været med på ligbålet, med forbehold for at der har været tale om en reduceret brænding.⁴ Det bevarede jernindhold i genstandene var usædvanlig lavt, og det har ikke været muligt at udtage prøver til metallurgiske undersøgelser.⁵ Alligevel fremstår nogle af gravene med et helt usædvanligt udstyr.

I det følgende fokuseres på gravene og deres indhold. Hovedvægten er lagt på jerngenstandene og særligt på værktøj og våben. For nøjere beskrivelse af den enkelte gravs indhold henvises til kataloget i slutningen af artiklen.

Keramik

Der er fundet keramik i 10 ud af gravpladsens 11 grave. Keramikken er typisk for perioden omkring starten af vor tidsregning med bl.a. fortykkede og facetterede randpartier og er desuden karakteristisk for det fynske område i samme tidsperiode.

Seks ud af ti grave indeholdt fragmenter fra to eller flere kar, og i alle tilfælde ses en kombination af et større og et mindre kar. De store kar, ni i alt, er stort set ligeligt fordelt mellem hankekar og kar uden hank. Hankekarrene ser ud til at have blot en enkelt hank, da der ikke er fundet flere hanke blandt skårene. De større hankekar har alle mere eller mindre samme form, men det er vanskeligt at foretage en sikker bestemmelse af formerne, da kun en enkelt karside kunne genskabes. Hankekarrene falder ind under Erling Albrechtsens type 2, dvs. enhankede, brede terriner med en mere jævnt bøjet profil.⁶ Denne type er den mest almindelige af hankekarrene. Ifølge Albrechtsen er de hankeløse kar formmæssigt at sammenligne med hankekarrene,⁷ hvilket også gør sig gældende på Hellegård. Men hvor de udgør næsten halvdelen af karrene på Hellegård-gravpladsen, opfattede Albrechtsen dem som en sjælden eller markant mindre del af materialet på Fyn. Det samme gør sig gældende med brandpletterne og urnebrandgruberne fra den lidt yngre gravplads Brudager Mark på Sydøstfyn, hvor de største kar ligeledes er hankekar. Disse hankekar har været meget forskellige, dog er alle kendetegnede ved et stort rumindhold.⁸ At Hellegård



Fig. 3. Fragmenteret fodbæger fra Hellegård grav A2486. – Foto: Michael Johansen, Foto/Medic, Moesgaard.

Fragmented footed beaker from Hellegård grave A2486.

udviser en langt mindre variation er formodentligt et udtryk for, at gravpladsen kun er i brug i en relativt afgrænset periode fra den sene del af førromersk jernalder til den tidlige del af ældre romersk jernalder, modsat Brudager Mark der blev benyttet i over 300 år.

Gruppen af mindre kar består af tre hankekopper, to kopper uden hank samt et enkelt fodbæger (fig. 3). Af fodbægret er foden helt bevaret og cirka halvdelen af karprofilen. Bægret har oprindeligt været omkring 15 cm højt. Randen går direkte over i bugknækket, som er ornamenteret med en indridset streg på hver side af bugknækket. Ifølge Albrechtsen udgør fodbægrene en relativt lille andel af de mindre kar i ældre romersk jernalder på Fyn. Formmæssigt ligger eksemplaret fra Hellegård tæt på fodbægre med skarp skulderafsats, som bl.a. kendes fra gravpladserne ved Skrillinge og Harndrup. Denne form bruges gennem hele ældre romersk jernalder.⁹ Fodbægre er således relativt sjældne,

men det gælder ikke for kopperne, hvor særligt hankekoppen er den mest almindelige form i ældre romersk jernalder. De fem kopper fra Hellegård-gravpladsen har alle været uornamenterede, med koppen fra grav A2517 som en mulig undtagelse, idet der er fundet ornamentik på sideskår, som muligvis kan knyttes sammen med koppen. Albrechtsen bemærker, at kopper uden hank også er sjældne.¹⁰ Karrene fra Hellegård ser ud til at indikere, at dette ikke er tilfældet, da fraværet af hanke ikke kun kan tilskrives bevaringsforhold.

I fire af gravpladsens grave er karrene blot repræsenteret med enkelte eller en mindre mængde af skår. Det er bemærkelsesværdigt, at der udelukkende er tale om ukarakteristiske sideskår, og der er således hverken rand-, hanke- eller bundskår i disse grave. Der er ingen forskel, når det kommer til karsidernes tykkelse, tilstedeværelsen af madskorpe eller spor efter sekundær ildpåvirkning i forhold til keramikken fra de grave, hvor flere kar er repræsenteret.

Gravgaverne ser umiddelbart ikke ud til at have været udsat for høj varme med store mængder af ilt. Keramikken har dog i mange tilfælde spor efter sekundær brænding, men disse spor stammer formodentligt fra karrenes oprindelige brug i husholdningen og ikke fra ligbålet. Mogens Bo Henriksen har eksperimenteret med keramik på ligbrændningsbål. Her kunne han observere, at når karrene gik itu på bålet, og bålet kollapsede, så endte skårene forskellige steder i bålet og fik derved en uens ildpåvirkning.¹¹ Dette kan også være en mulig årsag til keramikens sekundære brænding. Det er dog tydeligt, at der ikke er repræsenteret hele kar i gravene, da mængden af skår i gravene ikke er stor nok til at kunne udgøre den samlede oprindelige vægt af et fuldt sæt hele kar. Det gælder især de fire grave, hvor lerkarrene blot er repræsenteret *pars pro toto* med enten et enkelt skår eller en ganske lille mængde af skår.¹²

Keramikken har som nævnt haft en oprindelig funktion inden for husholdningen, hvilket er et gennemgående træk i ældre romersk jernalder.¹³ Dens sekundære funktion har ikke været som urner, da alle grave er brandpletter, men må have været som en del af ritualerne i forbindelse med gravlæggelsen – f.eks. som en del af et ritualiseret sidste måltid, hvor både mad (de større kar) og drikke (kopperne) indgik.¹⁴

Våbenudstyr – sværd, lanser og skjoldbeslag

Der er fundet våben i form af et enægget sværd, lansespidsen og skjoldbeslag af jern i tre ud af de 11 grave på pladsen. Alle våbendele er af jern, og bevaringsgraden er meget varierende. I de fleste tilfælde har det dog været muligt at identificere ikke blot hvilken slags våben, der har været nedlagt, men også

type og undertype; og dermed kan gravene sættes i en større regional og tidsmæssig kontekst.

Graven A2485 indeholdt et enægget sværd med næsten lige greb, der på indersiden er ornamenteret med skråtstillede furer. Sværdet er langt og smalt og fremstår elegant, selvom det er i flere stykker. Der er bevaret mineraliserede rester af læderskede samt to par C-formede sværdskedeklammer med trekantede afslutninger. Klingens er ornamenteret med to gange to parallelle furer på langs af bladet. På den ene side sidder de ganske tæt, mens der er større afstand på den anden side af klingens ryg. På klingens skulder er der helt usædvanligt rester af et 4,5 cm langt beslag ornamenteret med to parallelle linjer, som tilsyneladende har løbet parallelt med beslagets langside. Beslaget har et halvcirkelformet indsnit, der følger skulderens halvbue. Øverst på grebet er bevaret en 5,5 cm lang sværdfæsteknap med samme ornamentik (fig. 4).

Beslag med halvcirkelformede indsnit er relativt sjældne, men kendes bl.a. fra et par fynske fund, der kan give oplysninger om funktionen. Dels findes et meget fint bevaret beslag på et af sværdene fra Vimose, nordvest for Odense,¹⁵ dels kendes et lignende beslag fra grav DY fra Brudager Mark på Sydøstfyn. Denne grav indeholdt (foruden sværdet med sværdskedeklammer og ophængningsøskener) to fragmenterede kar, et D-formet spænde, en halvmåneformet kniv, en ret-rygget kniv, en guldsmelteklump, samt et muligt ildstål og glasskår. Keramikken daterer graven til ældre romersk jernalders periode B2.¹⁶ Både beslaget fra Vimose og Brudager Mark har en gennemgående nitte, hvilket tyder på, at beslaget ikke har siddet på som mundblik øverst på sværdsmeden, men snarere været afslutningen af selve grebet. Grebet på sværdet fra Hellegård har altså været afsluttet af beslag med ensartet ornamentik både foroven og forneden. De mineraliserede rester af læder på grebet tyder på, at sværdet har haft et decideret lædergreb.¹⁷

Enæggede sværd er en forholdsvis almindelig gravgave fra sen førromersk jernalder og gennem ældre romersk jernalder. Alene på Fyn og øerne er der fundet ca. 30 eksemplarer fra gravkontekster, dertil kommer 21 fra Vimose. Sværdet fra Hellegård er både langt, smalt og med forholdsvis lige greb, hvilket tyder på en datering lige omkring Kristi fødsel.¹⁸ Lignende træk findes på sværdene fra Kagstedhøj grav 2 og Nybøllegård.¹⁹

Grav A2485 indeholdt en lansespids af Ilkjærs type 22 Hunn (fig. 5). Typen er defineret ved bladets tværsnit med de to gruber på hver side af midterlinjen på bladets nedre del. I bladets nedsænkning ses svage spor af stregornamentik. I Danmark er lansespidsen af type 22 Hunn forholdsvis sjældne og kendes primært fra det sydlige Jylland samt Fyn og Langeland, hvorfra der foreligger

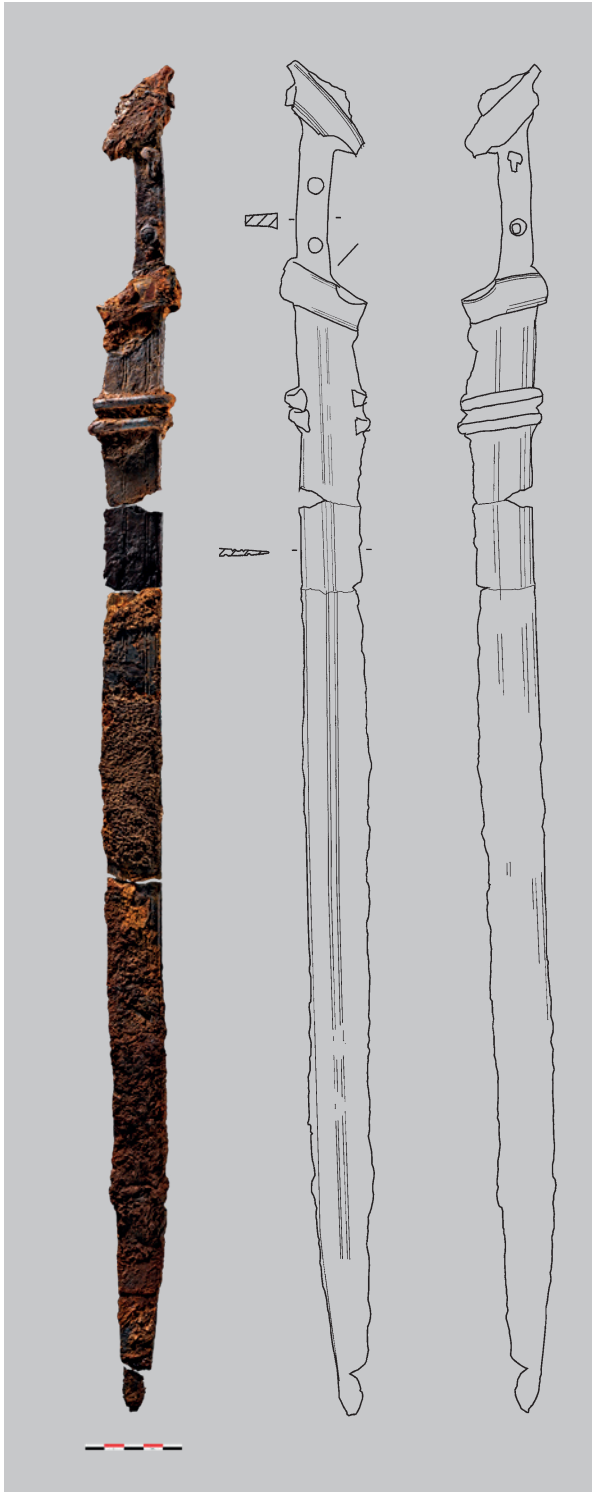


Fig. 4. Enægget sværd
fra grav A2485. – Foto:
Michael Johansen, Foto/
Medie, Moesgaard.
Tegning: Xenia Pauli
Jensen.

Single-edged sword from
grave A2485.

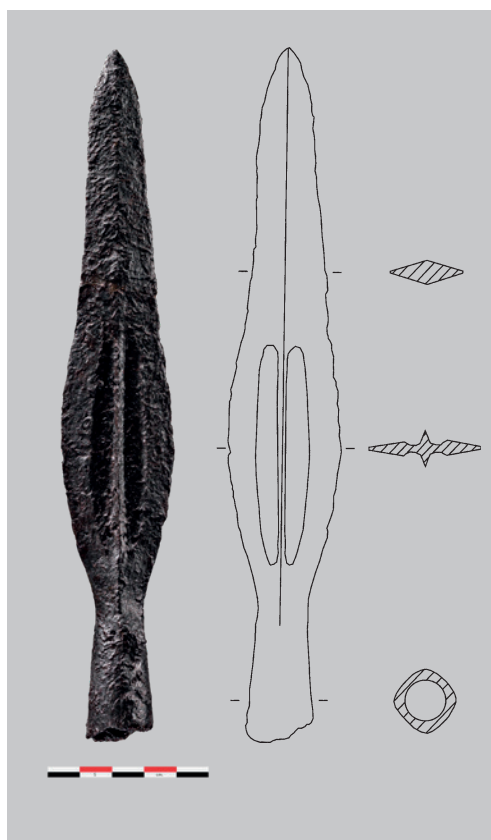


Fig. 5. Lansespids fra grav 2485. Bemærk de svage spor af ornamentik i bladets hulning. – Foto: Michael Johansen, Foto/Medic, Moesgaard. Tegning: Xenia Pauli Jensen.

Spearhead from grave A2485. Note the faint traces of ornamentation in the blade's grooves.

10 gravfund med typen – dertil kommer tre eksemplarer fra Vimose. Typen kendes fra hele ældre romersk jernalder.

Grav A2486 indeholdt en lansespids af Ilkjærs type 3, dvs. spidser med et rhombisk tværsnit, enkelt bladomrids og bladbredde over 20 mm. Lansespidsen af type 3 er en særdeles almindelig type, der på Fyn især er koncentreret omkring Middelfart og omkring Svendborg/Langeland. Typen kendes (med variationer) gennem stort set hele jernalderen. Den tøndeformede dølle og den ringe længde peger på en datering i årtierne omkring Kristi fødsel.²⁰

Der er fundet rester af skjoldbeslag i tre grave på Hellegård (grav A2484, grav A2485 og grav A2486). To af gravene (A2484 og A2485) indeholdt koniske skjoldbuler af Ilkjærs type 1 (fig. 6a). På begge skjoldbuler kan man se, at skjoldbuleren er fremstillet ved foldning af metallet. Typen findes både med en bred rand (type 1b), der hører til i den sene førromerske jernalder, og med smal rand, som skjoldbulerne fra Hellegård, fra starten af ældre romersk jernalder. Koniske skjoldbuler er vidt udbredte i Sydsandinavien og resten af Barbari-



Fig. 6 a+b. Konisk skjoldbule og resterne af et skjoldhåndtagsbeslag fra grav 2485. Skjoldbule med kort stang fra grav A2486. – Foto: Michael Johansen, Foto/Medic, Moesgaard.

Conical shield boss and remains of shield-grip fitting from grave A2485. Shield boss with short bar from grave A2486.

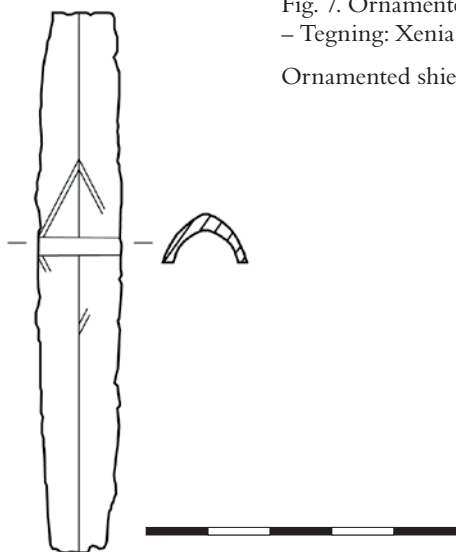


cum, hvor de dukker op lige omkring Kristi fødsel med en hovedbrugstid i periode B1. På Fyn og Langeland er der indtil videre fundet ca. 25 eksemplarer fra gravkontekst (heraf to fra Hellegård), dertil kommer seks fra Vimose.

Skjoldbulen i grav A2486 hører til gruppen af Jahn 4a med smal rand svarende til Ilkjærs type 3 med kort stang (fig. 6b).²¹ Den er temmelig fragmenteret, men har oprindeligt været ca. 10 cm høj og med en diameter på ca. 15 cm. Skjoldbuler med stang dukker op i den sene del af førromersk jernalder

Fig. 7. Ornamenteret skjoldhåndtagsbeslag fra grav A2485.
– Tegning: Xenia Pauli Jensen

Ornamented shield-grip fitting from grave A2485.



med bred rand og store nittehoveder. Omkring Kristi fødsel ses eksemplarer med smal rand og mindre nittehoveder, som det kendes fra Hellegård og en række andre gravfund på Fyn. Grav A2486 indeholder også jernfragmenter, der muligvis har siddet på kanten af skjoldet som randbeslag.

I grav A2484 lå fire fragmenter af, hvad der muligvis skal tolkes som et skjoldhåndtagsbeslag med cirkelformede ender. Typen kendes fra sen førromersk jernalder. Der er desuden fundet et 9 cm langt fragment af grebdelen af et skjoldhåndtagsbeslag af jern i grav A2485 (fig. 6a og fig. 7). Stykket er dekoreret med stregornamentik med dobbeltstreger i rhombemønster med dobbeltstreg gennem midten. Enderne af stykket er ikke bevaret, så typen kan ikke identificeres med sikkerhed. Kombinationen af skjoldbuler af type 1 med skjoldhåndtagsbeslag af type 1 (med carnisprofil) er dog særdeles hyppig og findes f.eks. i Harnebjerg grav 13 og 41, hvoraf sidstnævnte i øvrigt også indeholder en saks, i Lykkebjerg/Køstrup grav 4, Søborg grav 1, i en upubliceret grav fra Røjlemose og i den rige grav 3 fra Moderup i kombination med bl.a. lansespids af type 22 Hunn.²²

Personligt udstyr – knive og spænder

Knive er en af de almindeligste gravgaver gennem hele jernalderen og kendes desuden i stort tal fra våbenofferfundene. Nogle enkelte skiller sig ud ved at være ornamenterede eller fundet med bevarede træ- eller takskafter. Der findes et utal af variationer, hvoraf hovedparten bliver brugt gennem det meste af ældre jernalder.²³

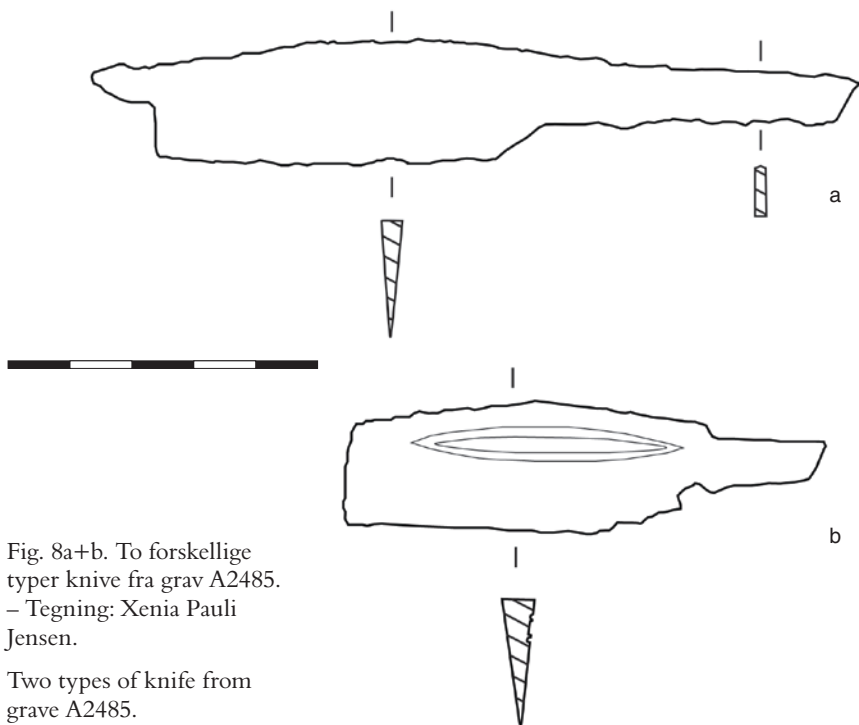


Fig. 8a+b. To forskellige typer knive fra grav A2485.
– Tegning: Xenia Pauli Jensen.

Two types of knife from grave A2485.

Der er fundet knive i halvdelen af gravene (grav A2482 (to stk.), A2488, A2851, A2485 (fire stk.) og A2517), og de tilhører fire forskellige typer: To knive (x91 fra grav A2482 og x316 fra grav A2485) er knive med let krum ryg og ubrudt overgang mellem bladets ryg og den korte grebtunge (fig. 8a). Begge er fragmenterede, så den samlede længde kan ikke erkendes. Kniven x316 fra grav A2485 skiller sig ud fra de andre eksemplarer med krum ryg. Dels er ryggen afsat fra grebtungen, dels er bladet på den ene side dekoreret med et linseformet ornament (fig. 8b). Knive med ornamenterede blade er forholdsvis sjældne, men kendes dog fra det fynske område. I våbenofferfundet fra Vimose ses en kniv med afsat grebtunge og let krum ryg ornamenteret med en langstrakt, skraveret trekant, der oprindeligt har været indlagt med en kobberlegering. En anden kniv har en enkelt fure i klingens længde. Endnu et enkelt eksemplar fra Vimose har et linseformet indsnit på hver side af bladet, men i modsætning til kniven fra Hellegård fylder ornamentet på Vimosekniven hele bladet.²⁴ Det eksemplar, der ligner Hellegård-kniven mest, stammer fra Moderup grav 3. Her ses en kniv af samme type med et linseformet indsnit i bladet. Urnegraven indeholder mange af de samme genstandstyper som Hellegård, f.eks. en lansespids af type 22 Hunn, et skjoldhåndtagsbeslag af Ilkjær type 1 og en

konisk skjoldbule, dertil kommer en halvmåneformet kniv med U-formet indsnit, et sæt stolsporer og en meget korroderet fibula. Graven er dateret til første halvdel af ældre romersk jernalder.²⁵

Kniven x118 i grav A2517 er resterne af en halvmåneformet kniv, der ofte betegnes som "ragekniv". De dukker op i det danske område i slutningen af førromersk jernalder og findes frem til slutningen af ældre romersk jernalder.²⁶ Ulf Erik Hagberg har defineret tre typer af halvmåneformede knive, hvor type 3 er identisk med knive i danske gravfund fra ældre romersk jernalder, men også hans type 1 kendes fra danske og særligt fynske fund.²⁷ Ifølge Mogens Bo Henriksen kendes der 94 halvmåneformede knive fra 50 fynske lokaliteter, og dertil kommer der så to fra Hellegård-gravpladsen, henholdsvis gravene A2485 og A2517.²⁸ De er altså forholdsvis almindelige på Fyn, hvor de er særligt knyttet til et mandligt miljø og ofte findes i våbengrave. Denne mandlige tilknytning har ført til en tolkning som ragekniv, men senest er knivens fremragende egenskaber til læderbearbejdning blevet fremhævet.²⁹

En meget fragmenteret og skrøbelig kniv fra A2485 (x321) har tydelig konkav ryg, der sandsynligvis fortsætter med en lige grebtunge. Kniven har været forholdsvis kraftig, og denne variant kendes fra en snes fynske gravfund samt fra Vimose.³⁰ Flere forskere knytter også denne type kniv til skindbearbejdning.³¹



Fig. 9. Remspænde af Madyda-Legutkos type C3 fra grav A2517. Der sidder stadig fastbrændt knogle på spændet.
– Foto: Michael Johansen, Foto/Medic, Moesgaard.

Buckle of Madyda-Legutkos type C3 from grave A2517. Remnants of charred bone still adhere to the buckle.

I to grave er der identificeret remspænder. I grav A2485 er der fundet en lille remkappe med to nitter uden rammen bevaret. Spændet fra grav A2517 er mere interessant. Spændets ramme er cirkulær, remkappen har to nitter og er forbundet direkte med dornen (fig. 9). Det tilhører Renata Madyda-Legutkos type C3, som kendes fra Przeworsk-kulturen, Oksywie-kulturen og det Elbgermanske område og er særdeles sjælden i det fynske område. Typen knyttes særligt til overgangen mellem førromersk og romersk jernalder, f.eks. i Putensen grav 77 med bl.a. fibel af sen-LT-skema og en konisk skjoldbule, men optræder så sent som i starten af fase B2 i den rige grav 95 fra Körchow.³² Spænderne er typisk fremstillet af jern, ganske som stykket fra Hellegård.

Værktøj og sakse

I både grav A2485 og A2486 er der fundet bøjlesakse (fig. 10a+b). For begge sakse gælder det, at bladene udgør omtrent halvdelen af saksenes samlede længde, som er på henholdsvis 25 cm (bevaret) og 20,5 cm. Der kendes ca. 70 bøjlesakse fra fynske gravfund fra hele romersk jernalder, dertil kommer to sakse fra Vimose.³³ Henriksen opstiller tre grupper af sakse: 1) miniature-sakse. 2) spinkle og korte sakse med en maksimal længde på 15 cm. 3) store og kraftige sakse med en længde på over 15 cm. Henriksen mener, at saksene i grupperne 1 og 2 har haft enten en symbolsk værdi eller været knyttet til lettere håndarbejde.³⁴ Hellegård-saksene hører til gruppe 3, og disse store og kraftige sakse må opfattes som reelt brugsværktøj, hvilket understøttes både af de mange reparationsspor på saksene samt brugs- og slidspor. De relativt store sakse i gravene skal sandsynligvis opfattes som redskaber til tekstil eller skindbearbejdning og/eller til klipning af får.³⁵

Ved en gennemgang af de fynske fund ses 19 grave fra ældre romersk jernalder, hvori sakse indgår i kombination med andre redskaber. I otte tilfælde er der fundet en kombination af sakse og halvmåneformede knive, hvoraf de seks også indeholder våben. Sakse ses også hyppigt i en kombination med syle eller prene, men denne kombination er endnu ikke fundet i våbengrave på Fyn. Kombinationen sakse, halvmåneformet kniv, syl/pren og våben ses også andre steder i landet, f.eks. på Slusegård på Bornholm og Bjergelide grav VII og Tornebuskehøj i Jylland.³⁶ På Fyn er ca. en tredjedel af de gravfundne sakse fundet i våbengrave, som det også ses på Hellegård. Faktisk stammer de to sakse fra de to grave, som både ud fra våbenudstyret og keramikmaterialet må betegnes som de to rigeste grave på gravpladsen.

I graven A2485 er der fundet to tænger af jern. Begge har en samlet længde på 22 cm, hvoraf hovedet udgør henholdsvis 7 cm (x319) og 8 cm (x321). Den

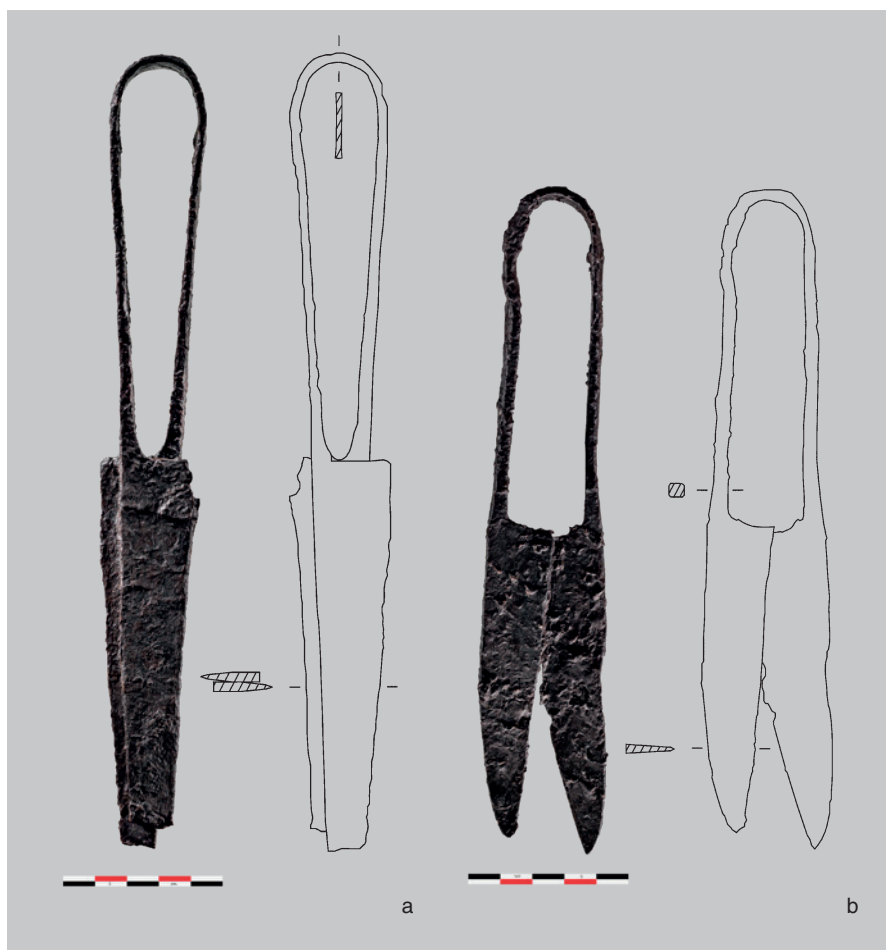


Fig. 10a+b. To bøjlesakse fra grav A2485 og A2486. – Foto: Michael Johansen, Foto/Medie, Moesgaard. Tegning: Xenia Pauli Jensen.

Two pairs of shears from graves A2485 and A2486.

ringe bevaringsgrad gør, at det er svært at identificere det yderste af kæberne præcist, men det lader til, at begge tænger ender i et pincetgreb, og at x321 er en smule mere spids end x319 (fig. 11).

Tænger er særdeles sjældne med kun 12 eksemplarer indenfor det danske område, heraf de fem fra Fyn/Langeland (inkl. Hellegård). To af tængerne stammer fra våbenofferfundet fra Vimose, der indeholder en række redskaber til metal-, læder- og træarbejde. Vimosetængernes kæber er stærkt svungne og går sammen i en flade.³⁷ En anden type tang stammer fra Stengade I grav 10, hvor den er fundet sammen med en kniv, et hammerhoved eller ambolt,

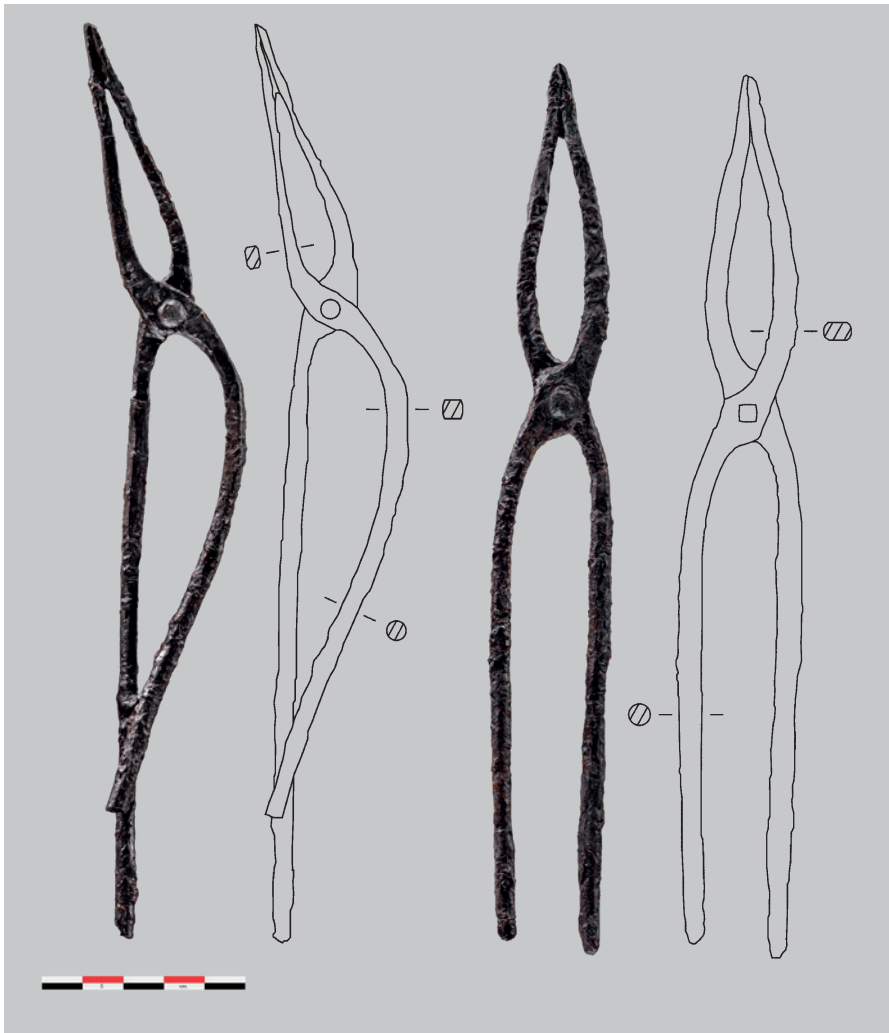


Fig. 11. To tænger fra grav A2485. – Foto: Michael Johansen, Foto/Medic, Moesgaard.
Tegning: Xenia Pauli Jensen.

Two pairs of tongs from grave A2485.

en jernstang samt lerkar, der placerer graven i periode B2 (se fig. 12).³⁸ Tangen fra Stengade ser ud til at ende i et pincetgreb ikke ulig tangen fra B1-graven fra Notvig eller tangen fra B1a-graven A874 fra Hedegård.³⁹ Sådanne tænger er især velegnede til at fastholde små genstande, f.eks. i forbindelse med lodning og finere metalarbejde. Andre tænger har et særdeles langt skaft. Det gælder f.eks. tængerne fra Them Mark og Plankebakken II grav 3, hvilket ville være ideelt til brug for arbejde, hvor man gerne vil holde lidt afstand til varmen.⁴⁰

Tængerne fra Hellegård har ikke et så udpræget pincetgreb som disse gravfund, og de minder i form og proportioner mest om den lidt yngre tang fra Møllerup.⁴¹ Det er således sandsynligvis tænger, der har været brugt til finere metalarbejde.

I grav A2485 lå der endnu et redskab, som har vist sig vanskeligt at bestemme. Stykket er en jernstang med ombuk i begge ender, hvoraf den ene er afbrudt, og den anden ender i en 11 mm bred tværstillet kile (fig. 13). I graven er der fundet yderligere tre tilsvarende kiler med forskellige bredder på henholdsvis 18 mm, 8 mm og 6 mm.

På Illerup Ådal plads A er der fundet et redskab, der umiddelbart minder om stykket fra Hellegård (fig. 14). Redskabet er fundet sammen med en perletrådsfil, et markeringsværktøj, et nittejern og en hvæssesten. Claus von Carnap-Bornheim og Jørgen Ilkjær opfatter værktøjet som en ambolt brugt til finsmedearbejde. Denne tolkning følges delvist af Andres Dobat, som foreslår, at ambolten blev brugt til finere nittearbejde. Han forestiller sig, at ambolten blev brugt til at fiksere ambolten i et stykke træ.⁴² Der er dog tre væsentlige forskelle mellem de to stykker fra henholdsvis Illerup og Hellegård. For det første har stykket fra Illerup en bred platform over ryggen, mens Hellegård-stykket er dannet af en jernstang, der

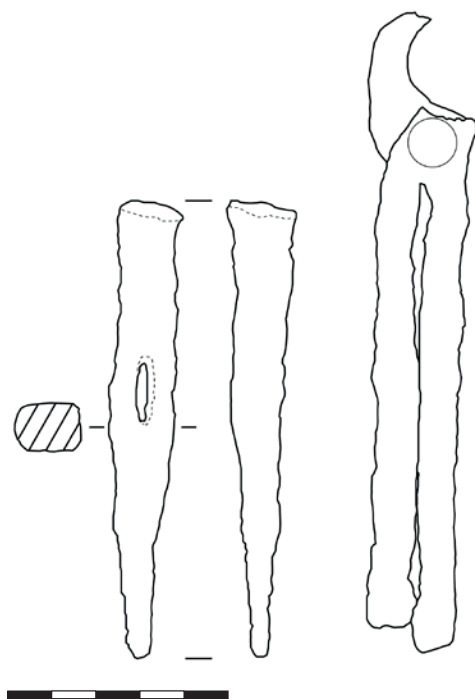


Fig. 12. Tang og hammer fra Stengade I grav 10. – Tegning: Xenia Pauli Jensen.

Tongs and hammer from grave 10 at Stengade I.

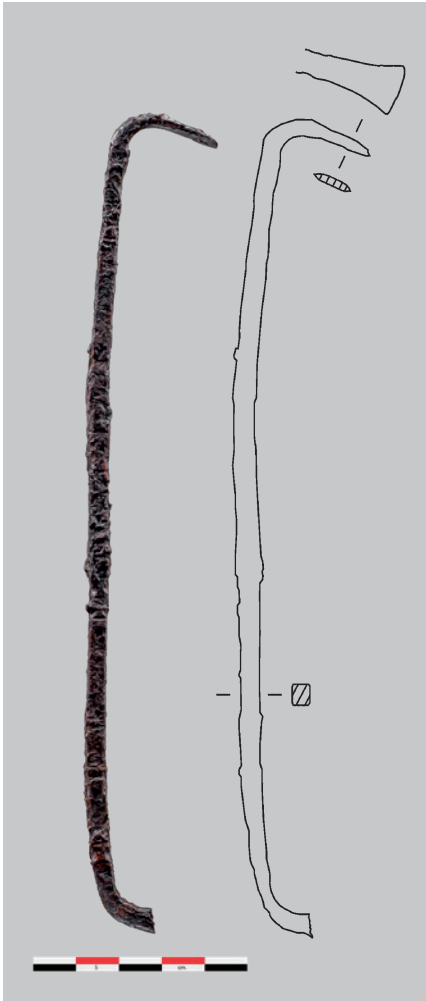


Fig. 13. Værktøj fra grav A2485. Den ene ende er afbrudt, mens den anden er ombukket og ender i en lille høvl-lignende, tværstillet kile. – Foto: Michael Johansen, Foto/Medie, Moesgaard. Tegning: Xenia Pauli Jensen.

Tool from grave A2485. One end is broken off, while the other is bent back and ends in a small plane-like, transverse edge.

hele vejen igennem har det samme omtrentlige kvadratiske tværsnit. Hellegård-redskabet mangler altså den brede flade, som ville have gjort det velegnet som ambolt. For det andet er der forskel på placeringen af kilen: På Illerup-stykket er kilen parallel med resten af redskabet, mens kilen på Hellegård-stykket er tværstillet. For det tredje er vinklen mellem den ombukkede del på Illerup-stykket næsten retvinklet, mens det kileformede ombuk på Hellegård-stykket er indadbøjet.

Spørgsmålet er, om Hellegård-stykket overhovedet har været anvendt til metalarbejde? Den bagudbøjede, tværstillede kile inviterer til at blive trukket hen imod brugeren og derved skrabe materiale væk. Den kunne snarere minde om en lille høvl. At der er fundet yderligere tre kiler i andre mål kunne

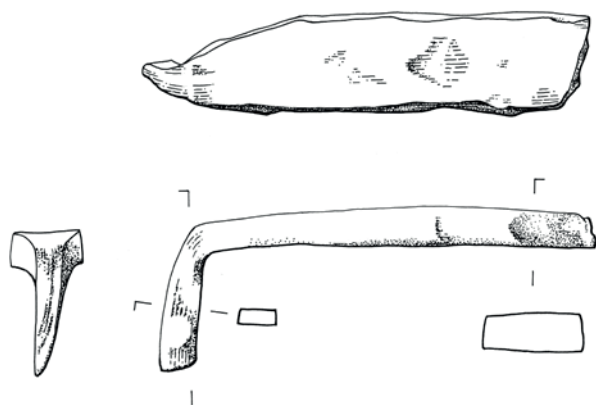


Fig. 14. Værktøjet VSI fra Illerup Ådal plads A. Bemærk at den tilspidsede kile på stykket fra Illerup er parallel med stangen, mens kilen på eksemplaret fra Hellegård er tværstillet. – Efter Carnap-Bornheim & Ilkjær 1996: Abb. 235.

Tool VSI from Illerup Ådal site A. Note that the sharpened edge on the tool from Illerup lies parallel with the bar, while that on the example from Hellegård has a transverse position.

tyde på, at der oprindeligt har været flere små høvle med forskellig bredde, der kunne bruges f.eks. til finere træskærerarbejde. Det kunne tænkes, at graven oprindeligt indeholdt to af disse høvle med forskellig bredde i hver ende.

Våben- og værktøjsgrave i det fynske område

Gravpladsen på Hellegård synes umiddelbart at være en gennemsnitlig gravplads, når man ser på antallet af grave på gravpladsen og det udstyr, som er fundet. Graven A2485 er gravpladsens rigeste med sit indhold af våben, værktøj og personligt udstyr. Alligevel tilhører den ikke en kategori, man ville betegne som usædvanlig rig, idet der hverken er fundet ædelmetal eller romersk import i gravene (fig. 16).

Der er fundet ca. 140 grave, bebyggelser og løsfund med våben i det fynske område fra sen førromersk og ældre romersk jernalder – dertil kommer et par offerfund og ikke mindst Vimose, som tegner sig for en stor procentdel af den samlede mængde våben. Langt hovedparten af gravfundene er koncentreret på henholdsvis Nordvestfyn og Sydøstfyn inkl. Langeland. I våbengravene er lansens det mest almindelige angrebsvåben og optræder i ca. 70% af alle våbengrave, mens det enæggede sværd kun findes i ca. 20% af gravene. Skjoldet er ligeledes meget almindeligt, og skjoldbuler er fundet i ca. 75% af alle

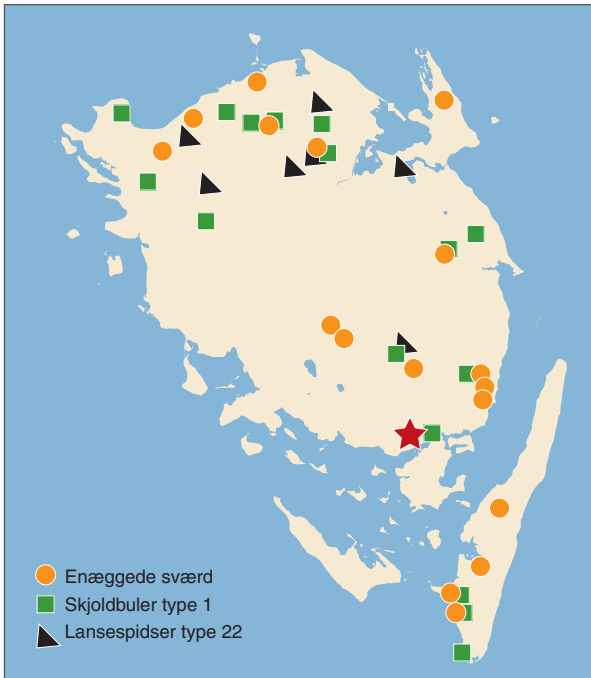


Fig. 15. Udbredelsen af de forskellige våbentyper fundet på Hellegård indenfor det fynske område. Hellegård er markeret med en stjerne.

Distribution on Funen of the various weapon types found at Hellegård. The location of Hellegård is marked with a star.

våbengravene. Våbenudstyret og dets sammensætning varierer dog, og det er således ikke en standardiseret sammensætning. De tre våbentyper, der er fundet på Hellegård, er således i sig selv ikke ualmindelige (fig. 15). Derimod er grav A2485's våbenkombination af enægget sværd, lansespids af type 22 Hunn og konisk skjoldbule (type 1) indtil videre en unik kombination, som ellers ikke ses i det danske område.

I modsætning til våben er værktøj særdeles sjældne i gravfund. På Fyn kendes de kun fra Kagstedhøj og fra Stengade på Langeland – dertil kommer et større ensemble fra Vimose. Kagstedhøj grav 11 indeholdt et par lansespids (sandsynligvis Ilkjærs type 3), skjoldbeslag i form af en skjoldbule af type 2 og et skjoldhåndtagsbeslag, som nok er af type 1, dertil kommer en kniv og flere lerkar samt et hammerhoved.⁴³ Kagstedhøj og Hellegård-gravene indeholder således både våbenudstyr og værktøj, men hvor den døde fra Kagstedhøj har fået to lanser med, fik den afdøde fra Hellegård kun én lansespids, men til gengæld det fine enæggede sværd. Værktøjet fra Stengade I grav 10 er mere varieret end A2485, idet der både er tang, dorn og hammerhoved foruden en kniv og seks lerkar.⁴⁴ De øvrige romertidsgrave fra Stengadepladsen er generelt rigere udstyret end Hellegård bl.a. med ædelmetal og perler, ligesom der er dukket flere våbengrave op. Hverken graven fra Stengade eller Kagstedhøj

indeholder andre former for redskaber såsom sakse, halvmåneformede knive eller lignende. Så selvom den afdøde fra Stengade fik et større sæt smedeværktøj med, er Hellegårds udvalg af værktøj langt mere varieret.⁴⁵

Det er ikke kun på Fyn, at værktøj er en sjældenhed, det gælder også resten af landet. I Østjylland ses dog en koncentration af værktøjsgrave, hvoraf flere også indeholder våben (fig. 17). Karin Levinsen mener, at værktøj generelt optræder i forholdsvis rige grave, mens Xenia Pauli Jensen påpeger, at der sjældent er guld, specielle genstande eller romersk import i gravene. Undtagelserne er fra gravpladsen fra Hedegård ved Horsens, hvor grav A1187 indeholdt et La Tène sværd af enten "keltisk" eller romersk oprindelse, og graven fra Møllerup med en kopi af en romersk gladius foruden bl.a. bronze- og sølvringe.⁴⁶ Derved lægger de østjyske værktøjsgrave sig generelt på linje med Hellegård-pladsen i en gruppe af ellers jævnt udstyrede grave.

På skemaet figur 18 ses det, at gravene indeholder mellem ét og fire stykker værktøj, og at variationen af redskaberne er stor. Spørgsmålet er, om der virkelig er tale om metalsmedeværktøj, idet eksempelvis hamre og file også kan have været brugt i forbindelse med andre håndværk og materialer.⁴⁷ Dermed er det kun tængerne, som umiddelbart peger på metalarbejde – og det bringer antallet af såkaldte smedegrave ned.

Selvom gravenes indhold af værktøj varierer, har de det bemærkelsesværdige til fælles, at det ikke er værktøj til grovere smedearbejde. De to største hamre vejer ca. 300 g (fra Kagstedhøj og Tolstrup), mens resten af hamrene



Fig. 16. Værktøj og våben fra Hellegård grav A2485. – Foto: Michael Johansen, Foto/Medie, Moesgaard.

Tools and weapons from Hellegård grave A2485.



Fig. 17. Udbredelsen af lokaliteter med smedeværktøj fra Danmark. Hellegård er markeret med en rød stjerne.

Distribution of sites with finds of smithing tools in Denmark. The location of Hellegård is marked with a red star.

er relativt små. Tængerne er heller ikke imponerende i størrelse og er ikke egnede til at fastholde store emner.⁴⁸ Dette gælder også for værktøjet i våbenofferfundene fra Vimose og Illerup Ådal fra yngre romersk jernalder. Her er metalværktøjet opfattet som forsyningsstroppernes reparationsudstyr, som kunne bruges til lodning og andre mindre opgaver.⁴⁹ Man kan således ikke nødvendigvis sætte lighedstegn mellem våbensmed og smedegrav, og der findes på nuværende tidspunkt ingen reelle spor efter de våbensmede, der f.eks. fremstillede Hellegårdsværdet. Spørgsmålet er, hvorledes man så skal forstå værktøj i grave?

Specialist eller generalist

Som nævnt ovenfor er metalsmedeværktøjet langt fra de eneste redskaber, som den afdøde fra Hellegård har fået med sig i graven. De andre redskaber inkluderer knive, bøjlesaks samt det mulige træskærværktøj. Fra Illerup Ådal

og Vimose får vi et indblik i mængden og variationen af smedeværktøj til metalarbejde, der foruden tænger og hamre også indeholder mere specialiserede redskaber som loddekolber, perletrådsfile, punsler og meget mere. Derudover indeholder begge fund også stemmejern, bor og høvle til træbearbejdning, nåle, syle og knive til læderarbejde og andre redskaber, hvis funktion ikke kan nærmere identificeres.⁵⁰

Det brede udvalg af redskaber fra Hellegård indikerer således, at den gravlagte *ikke* har været en specialiseret metalsmed, men derimod en håndværker, der har befattet sig med flere slags håndværk og materialer. Den halvmåneformede kniv og kniven med konkav ryg skal sandsynligvis knyttes til arbejdet med læder. Flere forsøg viser, at netop de halvmåneformede knive er gode til flåning, renskrabning og afhåring af skind såvel som tilskæring, og den dag i dag bruges halvmåneformede knive (omend med skaft) f.eks. til tilskæring i sadelmagerens værksted.⁵¹ De to sakse fra Hellegård bør (som tidligere nævnt) knyttes til arbejdet med tekstil enten i forbindelse med klipningen af fårene og/eller senere hen det vævede tekstil. Hvor både de halvmåneformede knive og saksene er kendte genstandstyper, er fundet af det mulige træskærerværktøj unikt. Træskærer- eller snedkerværktøj er særdeles sjældent i danske gravfund fra ældre romersk jernalder, men det kendes fra Hedegård grav A1187 og fra både Vimose og Illerup Ådal fra yngre romersk jernalder og fra handelspladsen ved Lundeborg.

Hvis man accepterer, at den gravlagte i grav A2485 har fungeret som håndværker i bredere forstand, må man overveje, om det ikke også er tilfældet for de andre såkaldte smedegrave? Hvis man ydermere accepterer halvmåneformede knive, knive med konkav ryg, syle/prene og store sakse som decideret værktøj og ikke udstyr til den personlige pleje, er spørgsmålet nok snarere, om kategorien "smedegrav" bør opgives til fordel for termen "værktøjsgrav". Dette vil betyde, at håndværkere kan identificeres i langt flere grave, og at spredningen af værktøjsgravene bliver langt mere jævn, end "smedegravene" er i dag.

Med erkendelsen af, at værktøjsgrave skal defineres meget bredere, kommer vi tættere på en dybere forståelse af den ældre jernalders teknologiske udveksling og håndværkskultur. De fællestræk, der kan spores indenfor en region i ældre jernalder, tyder på en systematisk udveksling og genforhandling af (bygge)skikke og modeluner indenfor keramiktyper, klædedragt med mere. Landsbyboerne fra Hellegård skulle også have bygget huse, fremstillet redskaber og tekstiler, og måske var den afdøde i værktøjsgraven simpelthen landsbyens bedste håndværker og lokale håndværksmester.

Lokalitet	Værktøj	Gravtype og øvrigt udstyr
Birket (Hjørring amt)	Jernstænger	Urnegrave, sammenblandede: tre lanser, LT-sværd, rektangulær dupsko, enægget sværd, skjoldbule og håndtagsbeslag, gulfingerring, to lerkar, halvmåneformet kniv, brændte ben
Egtved (Vejle amt)	Tang	Fundet i høj: gladius, lerlåg
Hampen (Skanderborg amt)	Tang	Gladius
Hedegård grav A271 (Skanderborg amt)	Fire indgraverings-mejsler, syl, hvæssesten	Urnegrav: urne, diverse jernfragmenter
Hedegård grav A874 (Skanderborg amt)	Tang	Brandgrav: lanse, sværd, skjold
Hedegård grav A1187 (Skanderborg amt)	Skebor, mejsel (?), syl	Brandgrav: dølge til lanse/spyd, LT-sværd, skjoldbule, fibula af jern, stor kniv med vinget dølge, lille kniv, lerkarskår
Hellegård I A2485 (Svendborg amt)	To tænger, redskab	Brandgrubegrave: enægget sværd, lansespids, konisk skjoldbule, fire knive, remspænde, min. tre lerkar, brændt knogle og trækul
Illerup Ådal (Skanderborg amt)	Diverse	Våbenofferfund med stort redskabsinventar
Jernkær (Ribe amt)	Hammer (?)	Urnegrav: sværd, lanse, skjoldbule, lerkarskår
Kagstedhøj grav 11 (Odense amt)	Hammer	Brandgrav: to lanser, skjoldbule og håndtagsbeslag, kniv, lerkar, bukkelurne
Kannikegård (Bornholms amt)	Hammer	Usikkert fund
Kraghede grube 1 (Hjørring amt)	Jernstang	Deponering på gravplads: fragmenter af enægget sværd, lerkar, fragmenteret hjulnav, benstykke, pincet, jernringe med øsken, bronzebånd, kniv, 80 nitter, jernbeslag, træskål, lerkar
Kousted (Randers amt)	Tang, jernstang	Ingen oplysninger.
Møllerup (Skanderborg amt)	Hammer, smedetang, tynde jernstænger	Grav i høj: gladius-efterligning, spænde, to fingerringe (bz, ag), fem lerkar, tekstil
Notvig (Skanderborg amt)	Tang, stang med rektangulært tværsnit, halvmåneformet kniv	Højfund: enægget sværd, mindst fem lerkar.
Nymølle (Bornholms amt)	Hammer, ambolt, tang	Usikkert fund, muligvis fra brandgrubegrav: lanse, skjoldbule
Plankebakken II grav 3 (Århus amt)	Hammerhoved, tang, syl, halvmåneformet kniv	Jordfæstegrav: to lerkar, kniv, jernbeslag, jernnitte
Stengade I grav 10 (Svendborg amt)	Hammer, tang, jernstang	Jordfæstegrav: seks lerkar, jernkniv
Stokkebro (Randers amt)	Smedetang, hammerhoved	Brandgrav: skjoldbule og skjoldhåndtagsbeslag, finger-ring (bz), mindst seks lerkar, kniv
Them Mark (Skanderborg amt)	Tang	Fundet i høj med brudstykker af forskellige lerkar og skjoldbule
Tolstrup grav 3 (Ålborg amt)	Fil	Urnegrav usagkyndigt optaget: kniv
Tolstrup grav 4 (Ålborg amt)	Hammer, tang, to file, halvmåneformet kniv	Urnegrav usagkyndigt optaget: to lansespids, enægget sværd, kniv, lås og skudrigel
Thy (Thisted amt)	Fil, halvmåneformet kniv	Gravkammer i høj: lerkar, to knive, skjoldhåndtagsbeslag
Vimose (Odense amt)	Diverse	Våbenofferfund med stort redskabsinventar

Fig. 18. Tabel over danske fund med smedeværktøj.

Danish finds of smithing tools.

Katalog

Gravpladsen blev først lokaliseret i forbindelse med selve udgravningen og opfattes som afgrænset. Gravene var tydeligt markeret som sorte pletter i forhold til brun-gul undergrund. I første omgang blev de udgravet med graveske, men da det blev tydeligt, at der i flere af gravene var bevaret metal, blev metoden ændret, og disse grave blev i stedet taget op i præparat. Præparaterne blev bragt til Bevaringscenter Fyn i Rudkøbing, hvor de i første omgang blev røntgenfotoferet, og siden hen blev de CT-scannet på Panum Institutet. Grave, der ikke blev udgravet som præparat, blev udgravet med graveske og efterfølgende vandsoldet. Mængden af brændte knogler er ikke i alle tilfælde registreret, og det samme gælder for gravgavernes indbyrdes placering.

Brandgrav (?) A2473

Diameter: 57 cm. Dybde: 14 cm.

Inventar: Få *sideskår* uden spor efter sekundær ildpåvirkning; en *flække* samt lidt *trækul*.

Brandgrav A2482

Diameter: 78 cm. Dybde: 33 cm.

Inventar: Et fragmenteret, uornamenteret *hankekar* uden spor efter sekundær ildpåvirkning; en fragmenteret, uornamenteret *hankekop* med tydelige spor efter sekundær ildpåvirkning; en *jernkniv* med krum ryg og kort grebtunge (længde: 97 mm; bladets længde: 77 mm; største bladbredde: 20 mm; bredde over ryg: 4 mm); en fragmenteret *jernkniv* med konveks ryg og afsat grebtunge (bevaret længde: 148 mm; bladets bevarede længde: 127 mm; bredde over ryg: 5 mm); mindre mængde *brændt knogle* samt *trækul*.

Brandgrav A2483

Diameter: 19 cm. Dybde: 10 cm.

Inventar: Et stykke *brændt knogle* samt lidt *trækul*.

Brandgrav A2484

Diameter: 63 cm. Dybde: 31 cm.

Inventar: Et fragmenteret, uornamenteret *hankekar* med spor efter madskorpe og sekundær ildpåvirkning; et fragmenteret, uornamenteret *kar* med spor efter madskorpe og sekundær brænding; et fragmenteret, uornamenteret *kar* uden madskorpe og spor efter sekundær brænding; *skjoldbule* af Ilkjærs type 1 (største diameter: 122 mm; højde: 100 mm; hals-højde: 15 mm; randbredde: 14 mm), hvor metallet er foldet samt spor efter fem nittehuller uregelmæssigt fordelt; muligvis *skjoldhåndsbeslag* med cirkulær afslutning i fire fragmenter, hvor et fragment har nittehul og kant; et ubestemmeligt *fragment* af jern; ni afslag af *flint*, ildskørnet flint, brændt *knogle* samt *trækul*.

Brandgrav A2485

Diameter: 87 cm. Dybde: minimum 50 cm.

Inventar: En fragmenteret, uornamenteret *kop* med spor efter sekundær ildpåvirkning; en fragmenteret, uornamenteret *hankekop* med båndformet hank med spor efter sekundær ildpåvirkning; et fragmenteret, uornamenteret *kar* med spor efter sekundær brænding; *tang* (1) med tilnærmelsesvis pincetgreb, kæberne mødes i en flade (længde: 220 mm; hoved

70 mm; godstykkelse: 4 mm; største afstand mellem tænger i sammenklappet tilstand 9 mm); *tang* (2) med tilnærmelsesvis pincetgreb, kæberne mødes i en spids (længde: 217 mm, hoved: 82 mm, godstykkelse: 5 mm); *bøjlesaks* (bevaret længde: 247 mm, heraf blad: 12 mm, bladets største bredde: 25 mm, bøjlelens største bredde: 18 mm); *værktøj* muligvis til træskærerarbejde, der er fire størrelser af kileformede *hoveder* fra 18 til 8 mm brede; enægget *sværd* med ornamenteret klinge, rester af læderskede og læder på grebet, nederste og øverste grebbslag er bevaret, to kraftige nitter i grebtungen (længde: 685 mm, greb: 100 mm, klingens bredde: 30 mm); to sværdskeklammer; *lansespids* type 22 Hunn med ornamentik i bladets hulning (længde: 214 mm, heraf 39 mm dølle, bladets største bredde: 34 mm); *skjoldbule* af Ilkjærs type 1 m. smal rand, skjoldbule er foldet (anslået største højde: 123 mm, randbredde: 15 mm, halshøjde: 10 mm, samlet højde: 102 mm), der er fire nittehuller regelmæssigt fordelt, to løse nitter (halvkugleformet 13 mm i diameter, 5 mm høj); halvmåneformet *kniv* (bevaret længde: 60 mm, bladets bevarede bredde: 32 mm); *kniv* med let krum ryg, forløbet mellem grebtunge og ryg er kontinuerlig (bevaret længde: 125 mm, bladets største bredde: 21 mm, bredde over ryg: 4 mm); *kniv* med afsat greb, bladet har linseformet ornament, bladets ryg er konveks (længde: 80 mm, grebtunge: 22 mm, bredde over ryg: 3 mm); *kniv* uvis overgang mellem ryg og greb, bladets ryg er konkav (bevaret længde: 165 mm, greb: 55 mm, bladets tykkelse: 25 mm, bredde over ryg: 3 mm); to *remspænder*; diverse *fragmenter* af jern; en *flække* og 19 *afslag*, brændt *knogle* samt *trækul*.

Brandgrav A2486

Diameter: 87 cm. Dybde: 25 cm.

Inventar: Et større fragmenteret, uornamenteret *kar* uden bevaret randparti, tydelige spor efter sekundær ildpåvirkning; et fragmenteret, ornamenteret *fodbæger* med indvendig hul fod, den oprindelige højde vurderes til at være cirka 15 cm med en rand- og bunddiameter på henholdsvis 14 og 8 cm; ornamentet består af henholdsvis en omløbende indridsning over og under bægrets bugknæk, fodbægeret er tydeligt sekundært ildpåvirket på den ene side af bægrete; et fragment af et ornamenteret *kar* af uvis størrelse og form, dekorationen består af to (formodentligt) horisontale indridsninger, hvorover der er del af et trekantornament bevaret, fragmentet er uden sekundær ildpåvirkning; en fragmenteret *lansespids* af Ilkjærs type 3 med tøndeformet dølle (bevaret længde: 83 mm, dølle: 45 mm, bladets største bevarede bredde: 24 mm); en fragmenteret *skjoldbule* af Ilkjærs type 3 med kort stang (anslåede største diameter: 145 mm, randbredde: 15 mm, halshøjde: 12 mm, samlet højde: 105 mm); et fragment af *skjoldrandbeslag* (bevaret længde: 42 mm, bredde: 7 mm, højde: 6 mm, indre diameter: 4 mm); *bøjlesaks* (samlet længde: 205 mm, bladens længde: 100 mm, bøjlelens højde: 17 mm); fragment af fladehugget *segl*, en *flække* og flere *afslag*; brændt *knogle* samt *trækul*.

Brandgrav (?) A2487

Diameter: 69 cm. Dybde: 6 cm.

Inventar: Et fragmenteret, uornamenteret *sideskå*r uden spor efter sekundær ildpåvirkning; en *flække* samt et *afslag*.

Brandgrav A2488

Diameter: 50 cm. Dybde: 19 cm.

Inventar: Et fragmenteret *hankekar* med x-formet hank og ornamentik, ornamentet består

af indridsede bånd med henholdsvis cirkulære og trekantede indstik, båndet løber både horisontalt og vertikalt; en fragmenteret *hankekop* uden ornamentik med spor efter sekundær ildpåvirkning; en muligvis to fragmenterede *jernknive*; brændt *knogle* samt *trækul*.

Brandgrav A2517

Diameter: 80 cm. Dybde: minimum 25 cm.

Inventar: Et fragmenteret, uornamenteret *kar* med spor efter delvis sekundær ildpåvirkning; et fragmenteret, uornamenteret *hankekar* med båndformet hank, spor efter en delvis sekundær ildpåvirkning; et fragmenteret, uornamenteret *hankekar* med et aflangt øre og tegn på sekundær ildpåvirkning; en fragmenteret *kop* uden hank, kan måske have været ornamenteret med ovale stik i cirkulært mønster, tegn på sekundær brænding; fragmenter fra randbeslag til *knivskede*; fragmenteret båndformet *beslag*; fragmenteret halvmåneformet *kniv*, cirkulært *remspænde* af Madyda-Legutko type C3; diverse *jernfragmenter*; to *flækker*, brændt *knogle* samt *trækul*.

Brandgrav A2851

Diameter: 50 cm. Dybde: 17 cm.

Inventar: Mindre mængde af ukarakteristiske *sideskår* både med og uden spor efter sekundær ildpåvirkning; stærkt fragmenteret *kniv* af jern; brændt *knogle* samt lidt *trækul*.

Brandgrav (?) A2852

Diameter: 33 cm. Dybde: 2 cm.

Inventar: Et enkelt ukarakteristisk *sideskår* med spor efter sekundær ildpåvirkning.

NOTER

1. Tak til Per O. Thomsen, Svendborg Museum, og Søren Jensen, Museum Lolland-Falster, for faglig sparring. Tak til alle som deltog i udgravningerne.
2. Tak til Ida Hovmand fra Bevaringscenter Fyn for det gode samarbejde, og til Slots- og Kulturstyrelsen for ekstrabevillingen som gjorde det muligt at få konserveret de mange metaller.
3. Tak til Lise Harvig og Panum Institutet for hjælp med CT-Scanningen.
4. Ida Hovmand, Bevaringscenter Fyn, personlig meddelelse.
5. Tak til Arne Jouttijärvi, Heimdal archaeometry, for at tage turen til konserveringscenteret på Langeland og for at dele ud af sin store viden om jern og redskaber.
6. Albrechtsen 1956, s. 194.
7. Albrechtsen 1956, s. 197.
8. Henriksen 2009, s. 242ff.
9. Albrechtsen 1956, s. 200f.
10. Albrechtsen 1956, s. 199.
11. Henriksen 2009, s. 246; Henriksen 2016, s. 202ff.
12. Henriksen 2009, s. 97ff og 246ff.
13. Claudi-Hansen 2012, s. 189f.
14. Se Claudi-Hansen 2012 for en grundig uddybning af emnet.

15. Engelhardt 1869, Pl. 7:23; Pauli Jensen 2008, s. 111; Pauli Jensen forthcoming.
16. Henriksen 2009, Bd. 1, s. 194ff; Bd. 2, s. 128ff.
17. Pauli Jensen under udarbejdelse. Tak til våbensmed Peter Johnsson for at gøre opmærksom på denne mulighed.
18. Pauli Jensen 2008, s. 108ff; Pauli Jensen under udarbejdelse.
19. Albrechtsen 1956, s. 31 Taf. 3, fig. 44c; Albrechtsen 1956, s. 80, fig. 44;
20. Ilkjær 1990, s. 43ff; Pauli Jensen 2008, s. 50f.
21. Jahn 1916, Taf. III,4a; Ilkjær 1990, s. 35
22. Harnbjerg: Dobrzanska & Liversage 1983, s. 229f, fig. 8, 284, fig. 17; Lykkebjerg/Køstrup: Lorentzen 1984, fig. 2. Søborg: Henriksen 2009, bilag 6a. Røjlemose: Odense Bys Museer inv.nr. FS 1396; Moderup: Albrechtsen 1956, s. 24, fig. 48.
23. Ilkjær 1993, s. 257ff.
24. Pauli Jensen 2008, s. 235f.
25. Albrechtsen 1956, s. 24, Taf. 2.
26. Om smedning af halvmåneformede knive og brugen af forskellige typer jern se Lyngstrøm 2008, s. 93ff og især 101ff.
27. Hagberg 1967, s. 155ff
28. Henriksen 2009, s. 162ff
29. Raddatz 1981, s. 30f; Albrechtsen 1954, s. 102f; Albrechtsen 1956, s. 168; Henriksen 2009, s. 161ff.
30. Henriksen 2009, s. 171f; Pauli Jensen 2008, s. 236.
31. Henriksen 2009, s. 172 med flere henvisninger.
32. Madyda-Legutko 1986, s. 16f, Karte 11.
33. Henriksen 2009, s. 175ff, bilag 9; Pauli Jensen 2008, s. 243.
34. Henriksen 2009, s. 177f.
35. Thomsen, Lyngstrøm & Olesen 2010, s. 94ff.
36. Albrechtsen 1956, s. 238ff; Henriksen 2009, s. 419ff; Klindt-Jensen 1978, s. 209f og 224ff; Engelhardt 1881; Ilkjær 1990, kat.nr. 760.
37. Engelhardt 1869, Pl. 18; Dobat 2008.
38. Albrechtsen 1956, s. 83, Taf. 29.
39. Kjær 1900, s. 127, fig. 3; Madsen 1997, s. 86, fig. 31.
40. Kjær 1900, s. 127 (NM C3216); Norling-Christensen 1954, s. 71, Pl 65,4; Tak til beslagsmed Kim Ertmann for en god snak om brugen af forskellige typer tænger.
41. Kjær 1900, s. 117ff, fig. 4-5; Pauli Jensen 2012, fig. 3.
42. Carnap-Bornheim & Ilkjær 1996, s. 373, Abb. 58A-E, Abb. 235; Dobat 2008, s. 24ff.
43. Albrechtsen 1956, s. 33, Taf. 37 & 41.
44. Albrechtsen 1956, s. 82f; Skaarup 1976.
45. Skeletresterne fra Stengade I grav 10 blev oprindeligt bestemt som tilhørende en kvinde, men er blevet analyseret og nu bestemt som mandlige.
46. Madsen 1997, s. 85, fig. 30; Levinsen 1984, s. 203; Pauli Jensen 2012, s. 32.
47. Wallander 1989, s. 108.
48. Levinsen 1984, s. 203f.
49. Carnap-Bornheim & Ilkjær 1996, s. 371ff; Dobat 2008.
50. Dobat 2008.
51. Henriksen 2009, s. 162; Tak til sadelmager Tanja Lange for information om sadelmagerværktøj.

LITTERATUR

- Albrectsen, E. 1954: *Fynske jernaldergrave bd. I: Førromersk jernalder*. Odense.
- Albrectsen, E. 1956: *Fynske jernaldergrave bd. II: Ældre romersk jernalder*. Odense.
- Carnap-Bornheim, C. von & J. Ilkjær 1996: *Illerup Ådal. Die Prachtausrüstungen*. Jysk Arkæologisk Selskabs Skrifter nr. 25: 5-8. Højbjerg.
- Claudi-Hansen, L. 2012: Måltid og begravelse – brugen af lerkar i østjyske lerkargrave fra ældre romersk jernalder. *Aarbøger for Nordisk Oldkyndighed og Historie*, s. 189-215.
- Dobat, A.S. 2008: *Werkzeuge aus kaiserzeitlichen Heeresausrüstungsopfern*. Jernalderen i Nordeuropa. Jysk Arkæologisk Selskabs Skrifter 61. Højbjerg.
- Dobrzanska, K. & D. Liversage 1983: The weapon cemetery at Harnebjerg on Lange-land, Denmark. *Studien zur Sachsenforschung* 4, s. 223-291.
- Engelhardt, C. 1869: *Vimose Fundet*. Fynske Mosefund nr. II. Kjøbenhavn.
- Engelhardt, C. 1881: Jernalderens Gravskikke i Jylland. *Aarbøger for Nordisk Oldkyndighed og Historie*, s. 79-184.
- Hagberg, U.E. 1967: *The archaeology of Skedemosse II. The Votive Deposits in the Skedemosse Fen and their Relation to the Iron-Age Settlement on Öland, Sweden*. Stockholm.
- Henriksen, M.B. 2009: *Brudager Mark – en romertidsgravplads nær Gudme på Sydøstfyn I-II*. Fynske Jernaldergrave bd. 6. Fynske Studier bd. 22. Odense.
- Henriksen, M.B. 2016: *Bålets betydning. Ligbrænding i Danmarks Oldtid belyst ved arkæologiske fund og ligbrændingseksperimenter*. Upubliceret ph.d.-afhandling fra Københavns Universitet.
- Ilkjær, J. 1990: *Illerup Ådal 1-2. Die Lanzen und Speere*. Jysk Arkæologisk Selskabs Skrifter nr. 25. Højbjerg.
- Ilkjær, J. 1993: *Illerup Ådal 3-4. Die Gürtel*. Jysk Arkæologisk Selskabs Skrifter nr. 25. Højbjerg.
- Jahn, M. 1916: *Die Bewaffnung der Germanen in der älteren Eisenzeit etwa 700 v. Chr. bis 200 n. Chr.* Würzburg.
- Kjær, H. 1900: Nogle Vaaben fra den ældre Jernalder. *Aarbøger for Nordisk Oldkyndighed og Historie*, s. 112-125.
- Klindt-Jensen, O. 1978: *Slusegårdgravpladsen. Bornholm fra 1. årh. f. til 5. årh. e.v.t.* 1-2. Jysk Arkæologisk Selskabs Skrifter 14. Højbjerg.
- Levinsen, K. 1984: En ældre romertids smedegrav fra Tolstrup ved Års. *hikuin* 10, s. 199-206.
- Lorentzen, A.H. 1984: *Palæo-demografiske aspekter i teori og praksis med udgangspunkt i et osteologisk materiale fra ældre romertid, vurderes forholdet mellem gravplads og boplads ved Køstrup på Nordvestfyn*. Upubliceret speciale fra Forhistorisk arkæologi, Aarhus Universitet.
- Madsen, O. 1997: Hedegård – a rich village and cemetery complex of the Early Iron Age on the Skjern River. An interim report. *Journal of Danish Archaeology* 13, s. 57-93.
- Madyda-Legutko, R. 1986: *Die Gürtelschnallen der Römischen Kaiserzeit und der frühen Völkerwanderungszeit im mitteleuropäischen Barbaricum*. British Archaeological Reports International Series 360. Oxford.
- Norling-Christensen, H. 1954: *Katalog over ældre romersk jernalders grave i Århus amt*. Nordiske Fortidsminder IV bind 2. København.
- Pauli Jensen, X. 2008: *Våben fra Vimose – bearbejdning og tolkning af et gammelkendt fund*. Ph.d.-afhandling fra Københavns Universitet, Saxo-instituttet. Bd.1-2.

- Pauli Jensen, X. 2012: Fra landsbysmed til storproducent – fra lokal til over-regional våbenproduktion i romersk jernalder. I: H.S. Lyngstrøm & M. Ravn (red.): *Produktionen. Smedens Rum* 4. Arkæologiske Skrifter 11. København, s. 25-40.
- Pauli Jensen, X. forthcoming: *Vimose – the oldest weapon deposits, AD 1-200*. Nordiske Fortidsminder. København.
- Pauli Jensen, X. under udarbejdelse: *Swords and Sword Smiths – foreign influences in weapon production in Early Iron Age Scandinavia*.
- Raddatz, K. 1981: *Sörup I. Ein Gräberfeld der Eisenzeit in Angeln*. Offa-Bücher 46. Neumünster.
- Skaarup, J. 1976: *Stengade 2. En langelandsk gravplads med grave fra romersk jernalder og vikingetid*. Rudkøbing.
- Thomsen, L.G., H. Lyngstrøm & M.W. Olesen 2010: Storbondens saks. Et forsøg med smedning af en jernaldersaks. *Midtjyske Fortællinger*, s. 93-102.
- Thomsen, P.O. 1994: Lundeberg – an Early Port of Trade in South-East Funen. I: P.O. Nielsen, K. Randsborg & H. Thrane (eds.): *The Archaeology of Gudme and Lundeberg*. Papers presented at a Conference at Svendborg, October 1991. Arkæologiske Studier vol. X. København, s. 23-29.
- Wallander, A. 1989: Smedgravar eller graver med smides- og snickarverktyg. *Tor* 22, s. 105-159.