



KUML 1987

KUML 19 87

ÅRBOG FOR
JYSK ARKÆOLOGISK SELSKAB

With Summaries in English

I kommission hos Aarhus Universitetsforlag, Århus

*Omslag:
Rensdyrjægerens våben og bytte.*

Udgivet med støtte af Statens humanistiske Forskningsråd

Redaktion: Poul Kjærum

Omslag: Flemming Bau

Tilrettelæggelse: Elsebet Morville

Special-Trykkeriet Viborg a-s

Skrift: Baskerville 11 pkt.

Papir: Stora G-print 120 gr.

Copyright 1989 by Jysk Arkæologisk Selskab

ISBN 87-7288-050-3

ISSN 0454 6245

Indhold/Contents

<i>H. Hellmuth Andersen</i> : Udgravningerne i Gammel Lybæk og abodriterkongen Henrik. Træk af en politisk biografi i arkæologisk belysning	7
Die Ausgrabungen in Alt Lübeck im Lichte der politischen Biographie des Abodriten Königs Heinrich	20
<i>Mytte Fentz</i> : En hørskjorte fra 1000-årenes Viborg	23
An 11th century linen shirt from Viborg	45
<i>Torben Nilsson</i> : Senglacial bosættelse i Vendsyssel	47
Late Glacial settlement in Vendsyssel	75
<i>Karsten Kjer Michaelsen</i> : En senneolitisk hustomt fra Vendsyssel	77
A Late neolithic house-site from Vendsyssel	85
<i>Inge Bodilsen</i> : Enkeltfund – votivfund i dansk bronzealder	87
Single finds – votive finds in the Danish Bronze Age	103
<i>Tine Trolle-Lassen</i> : Jernaldergravpladsen ved Vogn. En arkæologisk-osteologisk undersøgelse	105
The Iron Age cemetery of Vogn. An archaeological and osteological investigation	157
<i>Jysk Arkæologisk Selskab 1987</i>	164

Udgravningerne i Gammel Lybæk og abodriterkongen Henrik

Træk af en politisk biografi i arkæologisk belysning

Af H. Hellmuth Andersen

I det danske kongehus i 1000-tallet færdedes abodritiske fyrster hjemmenvant og ofte langvarigt, nemlig når de af politiske grunde måtte forlade deres eget land og gå i eksil i Danmark (1). Det lå ved den tyske Østersøkyst, lige sydøst for Danmark og udgjorde et særligt vestslavisk eller vendisk rige, opstået i folkevandringstiden og gået under i 1100-tallet. Abodritien, Wagrien og Polabien dannede de tre hovedlande i riget, der strakte sig ned til Elben.

Her skal i forbindelse med udgravningerne i Gammel Lybæk (2), den ene af fire abodritiske hovedborge (3), berettes om den bedst kendte af fyrsterne, Henrik Godskalksøn, hvis liv på mange måder er så tæt forbundet med Danmarkshistorien, at han i det mindste som randfigur fortjener en plads i den.

Født ca. 1060 og død 1127 blev han efter tidens forhold en gammel mand. I sit hjemland regerede han fra 1093 til sin død, og hans virke gjorde et sådant indtryk, at den følgende tids historieskrivere – især holstenerpræsten Helmold af Bosau (4), men også vor egen Saxo – har overleveret vægtige brudstykker af hans biografi. Den førstnævnte, der skrev omkring 1170, et par tiår før Saxo, turde endda personligt have kendt og truffet fyrsten. Henriks særlige tilknytning til Gammel Lybæk er derfor vidnefast dokumenteret.

Udgravningerne og nye dateringer synes nu at vise, at denne tilknytning er begrundet i selve den magtkamp, der måtte til for at skaffe Henrik magten i det fædrene rige. Herved følger arkæologien nye synspunkter til vor erkendelse af denne fyrstes politiske stræben. Det synes at være et af de tilfælde, hvor man ved en kombination af arkæologisk og historisk viden kan vinde indsigt i noget af det, de skriftlige kilder forbigår. Derudover har udgravningerne forøget vort kendskab til stedet, hvis historie i dag kan føres langt tilbage i tiden.

Henriks slægt havde som 'storfyrster' længe hersket over riget, og en arabisk kilde omtaler en af forfædrene, Nakon fra midten af 900-tallet (5), som en af sin tids fire store slaviske 'konger' (6). Dengang lå rigets hovedborg ved landsbyen Mecklenburg, datidens Mikilinborg. Det er egentlig

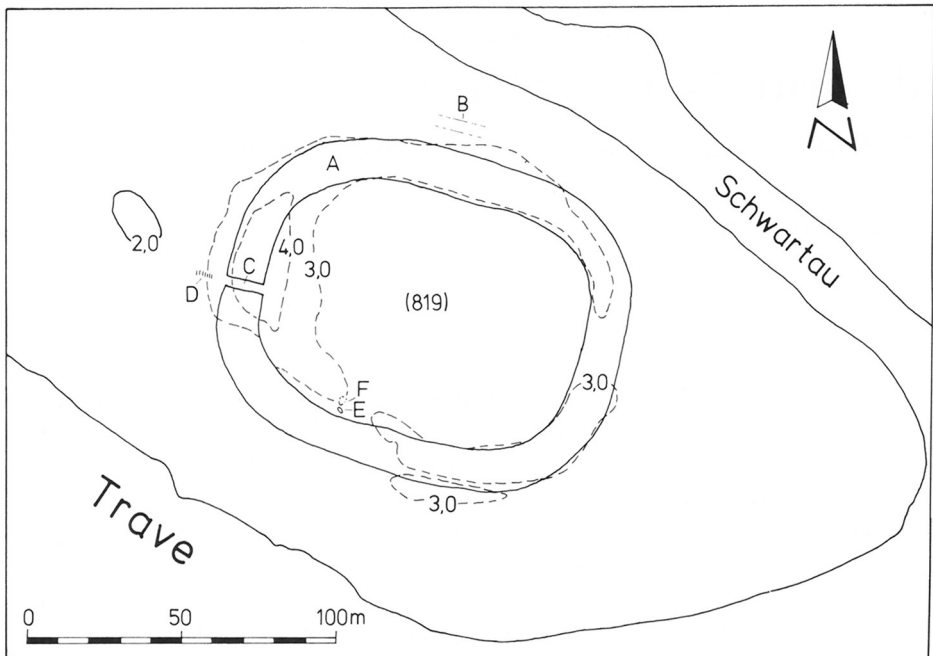


Fig. 1. Gammel Lybæk anlagdes på den største af øerne i et lille arkipelag, der var opstået, hvor Schwartau mandede ud i Travefloden. Undergrunden er smeltevandssand, og den oprindelige overflade lå ikke over 1 m over havet, når bortses fra en terrænryg langs hovedøens vestrand. Øerne danner i dag en sammenhængende halvø, delvis dækket af mudder fra Trave-uddybninger. Bygningshistorien begynder med en oldtidsborg fra 817/819, anlagt langs hovedøens bredder, i vest oppe på åsen. Dens indre hovedmål er 110 og 80 m, formen er regelmæssig, firkantet med afrundede hjørner, og for at opnå denne form er borgen i syd bygget ud over gammel flodbred. Nuværende overflade udviser helt dette træk såvel som størrelsen, da voldene fra de senere borge er jævnet ud. For sin tid er oldtidens Gammel Lybæk et stort anlæg. Porten lå i vest oppe på åsen, og en bro førte over et smalt lavvandet sund vestfor. – A vold, i sammenfald med kote 3,00, undtagen i vest, hvor undergrunden ligger højt. B voldgrav. C port. D træbro. E grav. F hyttegrundriss.

Als Lübeck wurde auf der Hauptinsel eines kleinen Archipels im Zusammenfluß der Trave und der Schwartau gegründet. Nur im Westen der Insel gab es damals Höhenlinien über + 1,00 NN. Die Inseln bilden heute eine Halbinsel. Die Baugeschichte der Burg beginnt 817/19, und die Umwallung folgte dem Ufer, viereckig mit abgerundeten Ecken. Der Burgplatz war 110 m lang und 80 m breit. Im heutigen Gelände sieht man dies nicht, weil die Wälle der späteren Burganlagen eingeebnet sind. Für ihre Zeit war die alte Burg von beachtlicher Größe. Im Westen gab es ein Tor, und von ihm führte eine Brücke über ein schmales Gewässer hinweg. – A Wall, mit der Höhenlinien + 3,00 NN zusammenfallend, jedoch nicht im Westen, wo der gewachsene Boden höher lag. B Graben. C Tor. D Brücke. E Grab. F Hüttengrundriss.

først Henrik, der konsekvent forskyder magtcentret til Gammel Lybæk (7). Den ældste efterretning om Henriks liv vedrører hans flugt til Danmark, da hans fader, Godskalk (1044-1066), i 1066 faldt som offer for et oprør. »Han (Henrik) tog sin tilflugt til danerne, hvis kongestamme han var i slægt med« (8), nemlig gennem moderen Sigrid, en datter af Svend Estridsen. »Hun skikkedes i følge med flere kvinder nøgen ud af abodriternes borg Mikilinborg« (9).

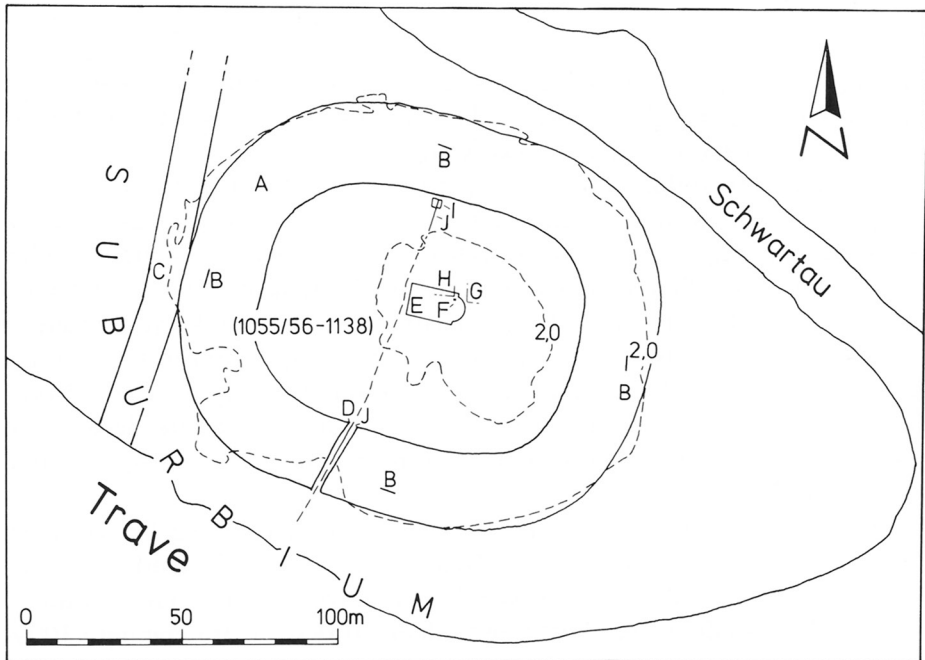


Fig. 2. Henriks borg skabtes engang mellem årene 1089 og 1093 ved en forstærkning af borgvolden. En datering før Henriks magtovertagelse i 1093 åbner mulighed for at forestille sig, at Gammel Lybæk var en af de 'villae opportunae', som Henrik før 1093 fik overladt af Kruto. Med sin port i syd er borgen orienteret mod Trave. – A vold, langs fronten i sammenfald med kote 2,00, borgpladsen reduceret af sløjfningslag fra volden. B positioner for trævæg i træpakning i volden fra 1055/56. C voldgrav, kun i vest. D port. E stenkirke. F barnegrav. G-H to stavvægshjørner som dele af trækirken, jfr. fig. 5. I blokhus fra 1. halvdel af 1000-tallet. J kanal til afvanding af borgpladsen, ført underjordisk gennem porten, fra 1063.

Die Burg Heinrichs wurde zwischen den Jahren 1089 und 1093 erbaut, indem man die schon vorhandene Umwallung verstärkte. Eine Datierung vor dem Jahr der Machtübernahme Heinrichs 1093 lässt die Vorstellung zu, dass Alt Lübeck eine der 'villae opportunae' sei, die Kruto vor seinem Tod an Heinrich übergab. Mit ihrem Tor im Süden bezieht sich diese Burg auf die Trave. – A Wall, am Außenrand mit der Höhenlinie + 2,00 NN zusammenfallend. Der Burgplatz ist durch Schleifungsschichten vom Wall teilweise verdeckt. B Stellen, wo die Holzwand einer großen Holzpakung im Wall vom Jahre 1055/56 erkannt worden ist. C Graben, nur im Westen. D Tor. E Steinkirche. F Kindergrab. G-H Wände der Holzkirche, vgl. Fig. 5. I Blockbau aus der ersten Hälfte des 11. Jahrhunderts. J Siel zur Entwässerung des Burgplatzes, aus dem Jahre 1063, unterirdisch durch das Tor geführt.

Medens Henriks broder tog kampen op, men omkom, så rebellerens anfører Kruto fik magten (1066-1093), levede nu i årtier den unge fyrste ved det danske hof, hvor der just på denne tid var meget at lære. Hans senere kongegerning opviser så megen politisk konsekvens og statsmandsdygtighed, at man må formode, at han både var velbegavet og virkelig tog ved lære. Meget tyder nemlig på, at hans store historiske opgave som leder af abodriterriget var den klassiske: I fortsættelse af faderens værk at føre et

tilbagestående rige frem til en tidssvarende stat, der kunne måle sig med de tyske magter og med Danmark. Ellers bestod der en reel fare for dets undergang, en fare, der ikke blev mindre af, at det endnu stod uden for den kristne kulturkreds. Henriks egen slægt var dog forlængst omvendt, omtrent lige så længe som den danske kongeslægt.

Op imod 1090 dukker Henrik op i efterretningerne (10). Hvor finder vi da den nu ca. 30-årige fyrste med det for en kommende abodritisk politiker og statsmand dog vel meget belastende handicap at være kristen? Vi finder ham såmænd i rollen som søkriger, der med dansk flådehjælp retter en række slag mod sin hjemlige fjende, Kruto, og i bedste vikingestil hærger på kysterne. Disse angreb var så hårde, at de tvang Kruto til fredsunderhandlinger – imod al forventning, betoner krøniken – og til store indrømmelser, bl.a. gav han Henrik »lov til at gå i land og skænkede ham de pladser, han ville have til at bo i«. Den latinske kilde har 'villae opportunae ad habitandum'.

Dette må da være sket i årene før Krutos død i 1093, og her kommer udgravningerne ind i billedet (11). Takket være dem og de dendrokronologiske dateringer (12) er der kastet helt nyt lys over borgen i Gammel Lybæk (13). Medens man hidtil formodede, at den var fra engang i 1000-tallet, ved vi nu, at den går tilbage på et anlæg, abodriterne rejste 817-819 (fig. 1). Dette anlæg kan arkæologisk tolkes som et grænsekastel, vendt imod det ekspansive frankerrige. Det var en anelig borg, hvis afrundet firkantede form og størrelse viser stor lighed med de kasteller, frankerne selv anlagde i nord, og den blev med sin grundplan bestemmende for de yngre nybefæstninger af stedet. Næsten 250 år senere vendte Henriks fader nemlig påny opmærksomheden mod dette anlæg og brugte den gamle borg som grundlag for en ny, der skulle fungere som dynastisk magtcentrum. Dette skete i årene 1055-1056, og antagelsen af at det skete på Godskalks bud, fremgår dels af denne fyrstes borgpolitik i almindelighed med dens koncentration omkring hovedborge, og dels af at han interesserede sig for Gammel Lybæk i særdeleshed. Det daværende stednavn er kendt – Liubice (14). Det var et af de steder i riget, hvor Godskalk anbragte samfund af kanonikere i et forsøg på at introducere kristendommen (15).

En menneskealder senere bliver borgen endnu engang ombygget, nemlig – mellem årene 1089 og 1093 (fig. 2). I parentes bemærket er ingen af disse tre store borgbyggerier omtalt i kilderne, der ellers gerne beretter om fæstningsarbejder (fig. 3-4).

Dateringen af den tredje borg lægger det nu snublende nær at antage, at et af de steder, hvor Henrik gik i land og tog ophold, netop var Liubice, og hvor fornyelsen af faderens gamle, måske forladte borg måtte prioriteres højt, hvis Henrik ville overleve. Næsten uden betænkning kan man derfor i dag foreslå ham som bygherre, og Gammel Lybæk blev i hans tid en yndlingsresidens. Det er derimod svært at motivere den egentlige landsher-

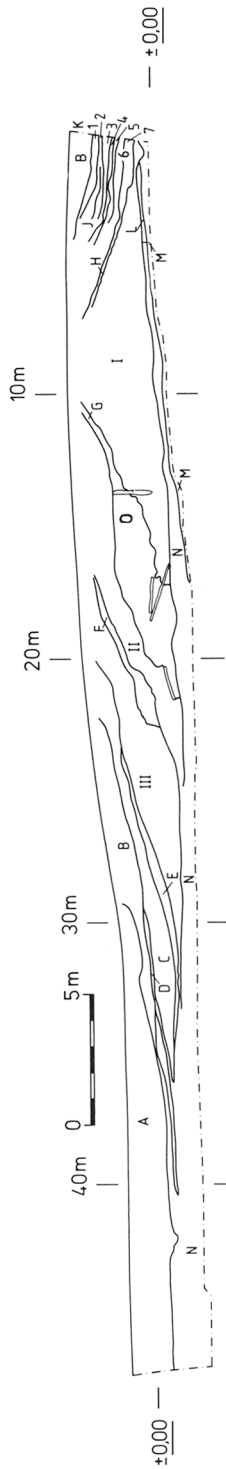


Fig. 3. I kæmpesnit træder tre borgfaser frem med oldtidsborgens vold som det bagerste element, de to yngre fasers volde er bygget foran og ovenpå, men deres kroner er sløjfet. – 50 m langt snit gennem volden i øst, øst tv., jfr. fig. 4. Tilsvarende snit er lagt gennem volden i de tre andre himmelretninger. I oldtidsborgens vold. II Godskalk-borgens vold. III Henrik-borgens vold. A mudderlag fra Trave-udbybninger. B sløjfningslag fra volden, opfylder både forland og borgplads. C skredlag fra volden, kun i forlandet. D ældre overflade mellem B og C. E voldfront i vold III. F voldfront i vold II. G voldfront i vold I. H voldbagside i vold I. J voldbagsider i vold II-III. K bebyggelseslag på borgpladsen (1-6 fra 1000- og 1100-tallet, 7 fra 800-tallet). L oprindelig overflade. M undergrund af smeltevandssand. N tørv. O træpakning i vold II med to støttevægge af træ, den ene endnu lodretstående, den anden (med forankringsbjælke) udvæltet. Tv. i O forankringstømmer, jfr. fig. 4.

In großen Schnitten erscheinen die drei Burgphasen mit dem Altwall hinten; die beiden jüngeren Wälle sind davor und darüber gabaut, ihre Kronen sind aber geschleift. – I Altwall. II Wall der Gottschalk-Burg. III Wall der Heinrich-Burg. A Bagerschutt aus der Trave. B Schleifungsschicht vom Wall, im Vorgelände wie auf dem Burgplatz vorhanden. C Rutschschichten vom Wall. D ältere Oberfläche zwischen B und C. E vordere Böschung des Walles III. F vordere Böschung des Walles II. G vordere Böschung des Walles I. H rückwärtige Böschung des Walles I. J rückwärtige Böschungen der Wälle II-III. K Siedlungsschichten im Burginneren, 1-6 aus dem 11./12. Jahrhundert, 7 aus dem 9. Jahrhundert. L ursprüngliche Oberfläche. M gewachsener Boden aus Schmelzwassersand. N Torf. O Holzpackung im Wall II, mit zwei Stützwänden aus Holz, die eine noch senkrecht stehend, die zweite vornüber gekippt. Links Verankerungsholz, vgl. Fig. 4.



Fig. 4. Vold i øst, som fig 3, set fra NØ. I forgrunden Henrikborgens vold med lille træpakning (1089 ± 4), derefter Godskalkborgens vold med stor træpakning (1055/56), bagerst oldtidsborgens vold (817/819) med udgravningsmæssigt betinget støttebanket.

Wall im Osten, wie Fig. 3, von NO. Im Vordergrund der Wall der Heinrich-Burg mit kleiner Holzpackung (1089 ± 4 J.), dann der Wall der Gottschalk-Burg mit großer Holzpackung (1055/56), schließlich der Wall der Altanlage (817/819).

re før 1093, Kruto, som bygherre. Dels havde han allerede ét anlæg i nærheden, borgen Bucu inde i det nuværende Lybæk, dels forekommer »moderniseringen« af Gammel Lybæk at ville være en overvurdering af Krutos handlekraft. Han var gammel på denne tid og veg jo netop tilbage for Henrik. Og hvilke anlæg skulle han ellers oplade for Henrik uden at tabe ansigt i et uacceptabelt omfang? Om intakte rigsborge som Oldenburg og Mecklenburg kunne der vel ikke være tale (16).

Der fulgte nu en latent magtkamp, hvori Helmold betoner, at Kruto ikke kunne bruge vold. Henrik har altså kunnet støtte sig på en sikker plads og være en jævnbyrdig modstander. I Krutos hustru, Slavina, havde han desuden en højt placeret partnerske i det rænkespil, der udspandt sig. Hun kunne advare ham mod baghold og til sidst selv lægge det, som Kruto 1093 faldt i. »Sin egen mand, der var til års, havde hun ingen godhed for længere. Desårsag formåede hun Henrik til at byde Kruto til gæstebud; og da denne, beruset af megen drik, bukkede sig og ville gå ud af gilstuen, slog en daner til ham med en stridsøkse og huggede med ét slag hovedet af ham«. Dette er igen Helmolds beretning. Henrik giftede sig med Slavina og dermed til land og rige og de borge, der havde tilhørt Kruto.

Med støtte i de arkæologiske undersøgelser har vi altså kunnet etablere Henrik i en stærk position i Gammel Lybæk i tiden før drabet på Kruto. Vi har så at sige kunnet læse mellem linjerne i krøniken. Og det står fast, at Henrik siden foretrak stedet og gjorde det til sit hovedsæde – i et senere aktstykke kaldet locus capitalis.

Resten af det pågældende kapitel i krøniken er endnu mere oplysende, for det informerer om den nye herskers politik, indadtil som udadtil. Først »øvede« han – i krønikens sprog – »hævn over sine fjender«. Denne udrensning ledsagedes af realpolitiske alliancer med de tyske magter i området. I nord havde han jo ryggen fri. Han forbandt sig med sakserhertugen Magnus Billung og med stammerne i den tyske del af Holsten. Denne alliancepolitik blev omgående sat på prøve, for endnu i tiltrædelsesåret 1093 udløste to krav, som Henrik stillede til sit folk, nemlig agtelse for kristendommen og skat til fysten, et oprør. Det blev knust i slaget ved Schmilau med saksisk hjælp. Henriks særlige militære evner anes måske bag den taktisk rigtige opstilling til slagorden: Kampen beskrives som et aftenslag, hvori oprørerne blændedes af solen. Helmold nævner ganske vist kun hertug Magnus som feltherren (17) og ikke Henrik; men Magnus undveg fra morgenen til aften at kæmpe, og det var først, da en ikke nærmere beskrevet hærafdeling stødte til, at den militære afgørelse faldt; først disse såkaldte hjælpetroppers ankomst bevægede hertugen til kamp, og man spørger sig, om ikke den tyske kilde her udviser en tendens, nemlig at reducere slaverfyrstens rolle. Det var jo Henriks politiske overlevelse, det drejede sig om. Henriks senere krige synes at vidne om hans militære begavelse. I disse spiller Gammel Lybæk flere gange en rolle, hvis vi regner tiåret efter Henrik med, enten som vigtig base eller som mål for fjendtlige angreb (18). Her lå en vigtig troppekonzentration, bl.a. det fyrstelige rytteri.

Efter Schmilau fulgte en politisk reformperiode. Helmold nævner følgende hovedpunkter: 1) skat til fyrsten, hvad der ingen kommentar behøver, 2) fremme af folkets »gode sæder«, altså indre stabilisering, 3) opretholdelse af landefreden, et lån fra nabomagternes praksis, der rigtignok forudsatte fyrstens militære overlegenhed, (4) fremme af landbruget, hvad der

havde øget udbytte til følge og muliggjorde en øget udbygning af bønderne og 5) sikring af den indre orden i samfundet gennem politimæssig indsats mod »stimænd og landstrygere«, et træk, der minder om Knud Lavards styre som slesvigsk hertug.

Henrik indfører da også konsekvent kongedømmet i sit land, og man kan dårligt forestille sig, at reformernes gennemførelse er foregået uden en slags lovgivning. Fundene i Gammel Lybæk bekræfter noget af det sagte. Man kan f.eks. spore det nævnte rytteris tilstedeværelse gennem talrige fund af hestestuder. Vi kan også erkende forholdsregler, som Helmold ikke nævner, nemlig oprettelse af et eget møntvæsen med forbillede i kong Niels' jyske penninge, og som det store monument over Henricus rex står først og fremmest Gammel Lybæk selv, der udbygges som en art tysk kejserpfalz og bliver et centrum for handelen, Hansestadens umiddelbare forgænger. Helmold fortæller om en købmandsboplads for fjernhandel på den modsatte flodbred, en 'colonia mercatorum'. Arkæologien kan tilføje anlæggelsen af suburbier syd og vest for borgen; den sydlige boplads vides i dag at være opstået samtidig med Henriks borgbyggeri, på opfyldt flodbredsterræn uden for borgens port (19).

Det samlede arkæologisk-historiske billede vidner da om et politisk program med stærke moderniseringstendenser. Vi slutter deraf, at Henrik helt bevidst har reageret på det store problem, han stod overfor: 'Den ulige udvikling' i forhold til naborigerne. Det måtte løses, hvis abodriterne ville overleve politisk i en tidsalder, hvor udviklingen skete i store spring (20).

På et punkt kom Henrik dog fatalt til kort. Han kunne ikke i sit rige gennemføre en religiøs reform, som den lykkedes hos de østslaviske folk. Formentlig var hans fader her nået videre. I hvert fald må Helmold indrømme: »Dog var der dengang i hele Sklavenland (hos vestslovene på Henriks tid) endnu ikke en kirke eller en præst undtagen alene i den by, der nu går under navn af Gammel-Lubeke, som følge af at Henrik oftere

Fig. 5. Kirkerne i Gammel Lybæk. Stenkirken fandtes 1852 lige under grønsværen. Trækirken vil med sin grundplan fuldt erkendt stå som ældste kendte korsformede stavkirke. Den var anbragt på en kunstig forhøjning af sand. 1 Alsengemme i guldindfatning. 2 tindering af guld. 3 Elfenbensplade med sølvindfatning og korsfæstelsesrelief. 4 barnegrav i trækirken. 5 som 4. 6 stolpehul i trækirken til tværskibets rygsås. 7 stenlægning i trækirken, alterfundament (?). 8 Indgang til trækirken i tværskibets nordgavl. 9 væggrøfter til trækirken med fundamentbjælker i bunden; korets nordøsthjørne sikkert erkendt. 10 stolpehul. 11 sammenhængende aftryk af stavværk, jfr. fig. 6. 12 formur til stenkirken, klokkehus (?). 13 grube med kraftig stenfyld, til kirkegårds kors ved stenkirken (?).

Die Kirchen von Alt Lübeck. Die Steinkirche wurde 1852 gleich unter der Grasdecke freigelegt. Die Holzkirche würde mit seinem Grundplan voll erkannt als älteste bekannte kreuzförmige Kirche im Stabbau dastehen; sie wurde auf einer künstlichen sandigen Erhöhung angelegt. – 1 Alsengemme mit Goldfassung. 2 Schläfenring aus Gold. 3 Platte aus Elfenbein mit Darstellung der Kreuzigung und mit Rahmenbeschlag aus Silber. 4 Kindergrab in der Holzkirche. 5 wie 4. 6 Pfostenloch in der Holzkirche, für den Firstbalken des Querhauses. 7 Steinlage in der Holzkirche, Altarfundament (?). 8 Eingang zur Holzkirche am Nordgiebel des Querhauses. 9 Wandgräben der Holzkirche, mit Fundamentbalken auf der Sohle. Die Nordostecke des Chores sicher erkannt. 10 Pfostenloch. 11 humose Spuren nach Stabbohlen, vgl. Fig. 6. 12 Einzelmauer vor der Steinkirche, Glockenhaus (?). 13 Grube mit Steinen, für ein 'Hochkreuz' an der Steinkirche (?).

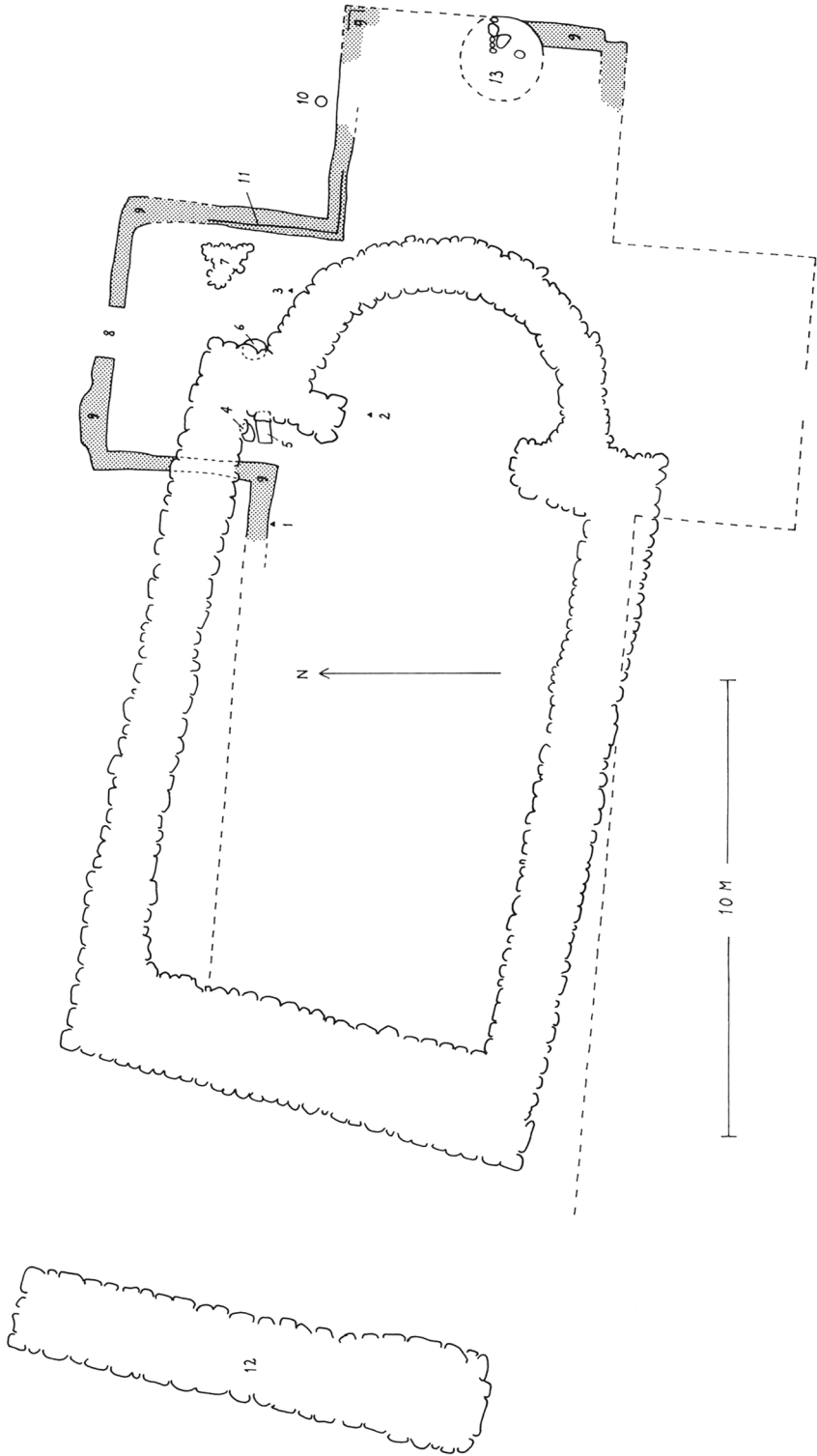




Fig. 6. Hjørneparti af trækirkens væggrofter med stavplankeaftryk, set fra Ø, jfr. fig. 5,11. Væggrofterne ses til venstre og foroven i billedet. Stavene står langs væggrofternes inderrande. Væggrofterne i kirken, jfr. fig. 5,9, var næsten meterdybe, og fundamentbjælker i bunden sikrede stabilitet i flodlandskabets bløde undergrund. En afbrudelse i nord gav indgang til tværskibet fra denne side. Der var ingen stolper i vægkonstruktionen. Det turde forudsætte tagbærende stolper inde i kirken, jfr. fig. 5,6. Det er ikke tænkeligt, at en sådan bygning med jordgravet tømmer har haft lang levetid – sikkert kun den menneskealder, som vor datering til Henriks tid giver rum for.

Eckpartie der Wandgräben der Holzkirche, mit Spuren nach Stabbohlen, von O, vgl. Fig. 5,11. Die Wandgräben sind links und oben im Bild zu sehen. Die Stabbohlen stehen am Innenrand. Die Wandgräben der Holzkirche, vgl. Fig. 5,9, waren fast metertief und unten sicherten Fundamentbalken die Stabilität des großen Gebäudes im naßen Grund der Flußlandschaft. Eine Unterbrechung im Norden gab Zutritt zum Querhaus von dieser Seite her. Es gab keine Pfosten im Wandbau, dafür wohl aber Dachträger im Innern, vgl. Fig. 5,6. Es ist wenig wahrscheinlich, dass ein solcher Bau mit eingegrabenen Hölzern eine lange Lebensdauer hatte – sicherlich nur den Menschenalter, den unsere Datierung auf die Zeit Heinrichs offenstehen lässt.

opholdt sig dér med sine husfæller«. Dette tekststed udtrykker Helmolds retrospektive syn, for på den tid, da det blev skrevet, var stedet gået under og al aktivitet flyttet til det tyske Lybæk – henholdsvis i 1138 og 1143.

Hvad angår hentydningen til kirken i Gammel Lybæk, så synes de seneste udgravninger i 1988 at føje endnu et træk til Henriks historie (fig. 5). Siden 1852 har man været bekendt med en kirkeruin i borgmidten, en lille stenkirke med rektangulært skib og halvrund absis. Samtidig fandt man 'fyrstegrave'. I denne kirke så man overleveringens 'eneste kirke i slaverland'. Det er nu lykkedes at påvise denne kirkes forgænger i skikkelse af en stor stavkirke (fig. 6). De indtil nu fremdragne dele af denne bygning kan med rimelighed tolkes som vidnesbyrd om, at det drejer sig om en 'korskirke'. Den består af et skib, et tværskib og et kor. I korsskæringen er påvist to barnegrave, og det spørgsmål rejser sig, om også de nævnte fyrstegrave hører til i denne kirke, og om det er den, der hentydes til i overleveringen. Stenkirken som et udpræget overfladefund bør da tolkes som den kirke, Knud Lavard indviede, da han overtog Henriks plads som abodritisk konge. En menneskealder stod da trækirken som et fyrsteligt kapel og som gravkirke for de herskende. En kontinuérlighed mellem de to kirker fremgår af, at et tænkt alter i trækirkens korsskæring ville få sin afløser på tilsvarende plads i stenkirken midt i dennes absis (W. Erdmann). Vi ser altså her Henrik som skaber af en 'kongegravskirke' in spe; hans egen fader var jo et martyremne, og idéen var oppe i tidens fyrstehuse. Således skal Svend Estridsen have haft på sit politiske program at få Harald Blåtand placeret i en position som fyrstehelgen (21). Henrik selv kom dog aldrig til at hvile i kirken i Gammel Lybæk. Han led faderens skæbne i 1127 og ligger i Lüneburg.

Hvis vi vender det sidst anførte kildested om, så står der med en moderne historisk formulering: Gammel Lybæks opstigen skyldtes, at Henrik dér kunne skabe sig en 'pfalz' og i hvert fald privat realisere sin trosiver som kristen fyrste. I hans kristendom må man også se en politisk nødvendighed, selvom han derved kom i modsætning til sit eget folk. Men bagved står andre vigtige motiver, først og fremmest at stedets beliggenhed var overmåde gunstig. Man har forlængst bemærket dets strategiske placering i et hjørne mellem de tre hovedlande i riget. Vi tilføjer, at det også lå i optimal nærhed af de vestlige forbundsfæller, af hvis hjælp Henrik var afhængig, samt at det besad de rette økonomiske fordele med henblik på at udvikle en tidlig bydannelse. Eftertiden havde blik for dette sidste. Det viser navneoverførelsen til det tyske Lybæk. I 1143 kom Wagriens tyske erobrere, holstenergreven Adolf II af Schauenburg, til den højning, nutidens Lybæk ligger på. »Da den driftige mand så, at stedets beliggenhed var fortræffelig, og at havnen ikke kunne være bedre, begyndte han dér at bygge en by og gav den navnet Lubeke, så som den ikke lå langt fra den gamle havn og den by, som fyrst Henrik en gang havde anlagt« – vort Gammel Lybæk, fem km længere nede ad floden (22).

Set i et historisk perspektiv kaster Knud Lavards rolle som Henriks efterfølger sit eget lys over det dansk-abodritiske forhold, dets betydning og

konsekvenserne af abodriterrigets fald. Den blev af velkendte grunde kort. Mordet i Haraldsted skov sløjfede muligheden for et dobbeltrige, og i den efterfølgende borgerkrig svigtede Danmark sin ældgamle rolle som paraply-magt for det lille slaverrige, der under den samtidige tyske 'øst-kolonisering' brød sammen, opløstes i småstater og gradvis erobrede af tyskerne. Det er nærliggende i denne proces at søge den virkelige magtpolitiske baggrund for Valdemarernes senere og usædvanligt aggressive optræden syd for statsgrænsen – i et kvart århundrede var den holstenske grevemagt, der frembød en ny tysk trussel, likvideret. Tidligere havde dansk-abodritiske fællesinteresser været nok til at sikre, at de fleste trusler fra syd kunne afpæres.

NOTER

- 1) Foruden Henriks eget eksil, der omtales nærmere nedenfor, nævnes faderens 1032-1043. De dynastiske forbindelser mellem de to fyrstehuse – som udtryk for alliancepolitik – var gamle; ældste bekendte er Harald Blåtands ægteskab med en datter af abodriteryrsten Mistivoj. Den politiske alliance mellem de to magter træder første gang tydeligt frem i 817, da de går sammen mod frankeriget. Fra ca. 780 til 817 var abodriterne på frankernes side imod sakserne, utvivlsomt til de danske kongers mishag. Disse synes tidligt at have haft interesser i området; de tog således afgifter af handelen fra den abodritiske handelsplads Reric ved Østersøen. Men i 817 havde abodriterne lært deres politiske ABC, formuleret i et samtidigt græsk ordsprog: »Hav frankerne til venner, men hav dem ikke til naboer!« Efter 817 er de frankiske kilder præget af klager over abodritisk »utroskab« – læs: danskvenlighed. Samme år forsøgte de to mindre magter at tage det fremskudte frankiske brohoved i nord, grænsekastellet Esesfeld ved Itzehoe i en stort anlagt militær aktion. Siden fortrak frankerne hinsides Elben. I 900-tallet har både abodriter og daner vanskeligheder med at værges sig mod det tyske rige, men får sammen situationen stabiliseret i 983. – Det var i dansk interesse at have nakonider (se note 5) på den abodritiske trone; når de var i vanskeligheder hjemme, gik det ud over Danmark.
- 2) Disse udgravninger er foregået siden 1977 ved forfatteren og hans kone. Gammel Lybæk har en statelig arkæologisk forskningshistorie: 1852 gravedes i borgmidten (K. Klug), 1882 sammesteds og i volden (E. Arndt), 1906/1908 i volden og sydporten (W. Ohnesorge og K. Freund), 1947-1950 i en akse tværs over borgen (A. Karpinska), 1949 i borgens længdeakse i øst (W. Hübener), 1950 og følgende år i borgens omgivelser og i dens nordparti samt i nordvolden (W. Neugebauer). – Forfatterens udgravninger fandt sted 1977 i borgmidten, 1978-1979 i nordvolden, 1980-1981 i sydporten og sydvolden, 1983 i vestvolden, 1984 på sydbopladsen og i sydvolden, 1986 i østvolden, 1987 i det vestlige forland og borgens indre østhjørner og 1988 i borgmidten. Ved de tre sidste udgravninger deltog Statens humanistiske Forskningsråd i finansieringen. Alt overvejende blev gamle udgravningssteder genbenyttet, dels for at skåne urørt område, dels for at kontrollere de ældre gravninger. Af større resultater nævnes opdagelsen af den ældste borg, vestporten og en trækirke, tredelingen af voldens bygningshistorie og dateringerne af diverse kendte og ukendte anlægsdele såsom sydport, sydboplads, borgens kanalisationsystem og dens bebyggelsesfaser o.s.v. I Gammel Lybæks stratigrafi markerer lagene fra Henriksborgen sig iøvrigt kraftigt, tilmed med et keramisk ledefossil, nemlig lerkar ornamentet med rækker af dobbeltcirkler, såkaldte ringøjne. Ornamentet er specielt for Gammel Lybæk.

- 3) De tre øvrige er Mecklenburg i Abodritien, Oldenburg i Wagrien og Ratzeburg i Plabien.
- 4) Forfatter til »Præsten Helmolds Slavekrønike«, dansk oversættelse 1881.
- 5) Slægten kaldes derfor også 'nakonider' og har følgende herskerrække: Nakon – Mistivoj – Missi-
drag – Missislaus – Uto (dansk gift) – Godskalk (dansk gift) – Butue – (Kruto (wagrisk stammefyr-
ste)) – Henrik (rex) – Svantevolk – Svinike (= lille Svend) – Knud Lavard (rex, dansk fyrste,
Henriks fætter) – Pribislaus.
- 6) De tre øvrige er de bulgarske, tjekkiske og polske slavers konger. Kilden er al Bekri, »Bogen om
vejene og landene«.
- 7) Denne bestræbelse søges forklaret i det følgende.
- 8) Helmold, I, 25.
- 9) Helmold, I, 24.
- 10) Helmold, I, 34. Dette kapitel hedder 'Om Krutos død' og er udgangspunktet for alle følgende
betragtninger om Henriks kongegerning. Dens krigshistoriske sider forbigås her, men det synes,
som om Henrik vandt overherredømme over de nordvestslaviske stammer.
- 11) Udgravningsresultaterne er publiceret fortløbende, se »Lübecker Schriften zur Archäologie und
Kulturgeschichte«, bind 3 (gravningen i 1977), bind 5 (gravningerne i 1978 og 1979), bind 9
(gravningerne 1980-1981), bind 11 (gravningen i 1983), bind 13 (gravningerne i 1984, 1986 og
1987). I bind 13 er også gjort særskilt status for gravningerne 1977-1986. Hovedresultatet af
gravningen i 1988 refereres nedenfor.
- 12) Ved Sigrig Wrobel og Dieter Eckstein, Ordinariat für Holzbiologie, Hamborg Universitet. En
oversigt over de mange betegninger fremgår af den i note 11 nævnte statusoversigt.
- 13) Med udgangspunkt i de tre borgfaser kunne man opstille følgende udvikling. Fase Ia: Grænseka-
stellet fra 800-tallet, der af forfatteren er blevet inddraget i diskussionen om Reric's beliggenhed, se
note 1. Dette stednavn er dansk! Fase Ib: Ødeborg i 900-tallet. Fase Ic: Genbenyttelse i første
halvdel af 1000-tallet. Fase II: Godskalks borg fra midten af 1000-tallet. Stednavn Liubice. Fyrste-
borg. Fase III: Henriks borg fra slutningen af 1000-tallet til 1138. Fyrsteborg med tilhørende
bymæssigt centrum.
- 14) Overleveret af Adam af Bremen.
- 15) De øvrige steder er Oldenburg, Lenzen, Ratzeburg og Mecklenburg.
- 16) Desuden repræsenterer Kruto »stammestaten«. Med ideen om at skabe et militært og økonomisk
centrum i Gammel Lybæk har han næppe meget at gøre; i sin historiske rolle mellem Godskalk og
Henrik må han snarest betegnes som en forkæmper for gamle stammepartikulære tendenser.
- 17) De sidste Billunger synes ikke at have været store krigere.
- 18) I en dansk sammenhæng hentyder Saxo vistnok til Gammel Lybæk, hvor han beretter om, hvorle-
des Knud Lavard som nybagt hertug militært overrasker Henrik i dennes borg. Henrik havde
fejdet på Danmark, fordi kong Niels forholdt ham en arveandel. Ifølge Saxo foruddiskonterede
Henrik Knud Lavard som sin efterfølger. Slaviske fjender har rettet andre, historisk overleverede
angreb på Gammel Lybæk.
- 19) Denne borgport vender følgerigtigt mod syd, mod handelen på Travefloden, oldtidsborgens port
lige så følgerigtigt mod vest, hvor grænsen lå. Fra den førte en træbro over vandrigt terræn til tørt
land. I virkeligheden var borgen oprindeligt en øborg; store dele af den nuværende halvø er sene
træk. Når sydbopladsen i dag findes langt under havspejlet, skyldes det ikke så meget senere
vandstandsstigninger som synkninger i den gamle underlejrende flodbredstør, der er blevet dræ-
net af vor tids flodreguleringer.
- 20) Dødsstødet mod Gammel Lybæk blev ført 1138 af en fyrste af Krutos æt. Det år lå fyrst Pribislaus
med hæren ved Segeberg, der var et af udgangspunkterne for den nu indsættende tyske undervin-
gelse af de vestlige slaverfolk.
- 21) Erich Hoffmann, Die heiligen Könige bei den Angelsachsen und den skandinavischen Völkern,
1975. Denne særlige kristne kult af fyrsteslægten beror på religiøse forestillinger, der rækker ind i
den politiske sfære. I Gammel Lybæk var den interessanteste grav desværre forstyrret, men et
større antal tindingeringe af guld er så ekstraordinære fund, at man kan forestille sig en dronninge-
grav.
- 22) Helmold, I, 57.

For bibliografiske oplysninger henvises til W. Erdmann, Alt-Lübeck-Schrifttum 1975-1986. I: Lübec-
ker Schriften zur Archäologie und Kulturgeschichte 13, 1988.

ZUSAMMENFASSUNG

Die Ausgrabungen in Alt Lübeck im Lichte der politischen Biographie des Abodritenkönigs Heinrich

Man darf den abodritischen Fürsten Heinrich Gottschalksohn (ca 1060-1127) auch als eine Randfigur der dänischen Geschichte betrachten (1). Der Autor möchte ihn besonders vor dem Hintergrund seiner eigenen Grabungen in Alt Lübeck sehen (2). Dieser Ort stellt eine von vier abodritischen Hauptburgen dar (3). Der Chronist Heinrichs, Helmold von Bosau, bezeugt die besondere Verknüpfung dieses Fürsten mit Alt Lübeck (4).

Als einer der letzten Nakoniden (5,6) verlegte Heinrich das abodritische Machtzentrum nach Alt Lübeck (7). Seine Biographie beginnt mit seinem Exil in Dänemark (8,9), wo er am Hofe aufwuchs. Er war Kindeskind des Königs Svend Estridsen. Er hat also die Entwicklung Dänemarks zur Zeit Svends und seiner ersten Söhne miterlebt, sicherlich eine gute Schule für einen angehenden Staatsmann, dessen Hauptaufgabe darin bestand, die Entwicklung im rückständigen Abodritenreich bei Strafe des Unterganges voranzutreiben.

In der Geschichte erscheint er um 1090 als Seekrieger, der mit dänischer Flottenhilfe die Küsten seines einheimischen Widersachers Kruto verheerte und ihn zum Nachgeben zwang (10): Heinrich konnte in das angestammte Reich zurückkehren, und Kruto räumte ihm »geeignete Ortschaften zum Wohnsitz« ein. Unsere Grabungen und dendrochronologische Datierungen haben nun wichtige Erkenntnisse zur Baugeschichte der Burg von Alt Lübeck ermittelt (11,12,13) (vgl. Fig. 1-4). 817-919 als Grenzcastell entstanden, wurde sie von Gottschalk, dem Vater Heinrichs, umfunktioniert und als politisches Machtzentrum 1055-1056 unter dem Namen Liubice neu angelegt (14). U.a. versuchte die Fürstenmacht, dem Christentum den Weg zu ebnen, indem Geistliche in der Burg angesiedelt wurden (15). Ein jüngster Ausbau der Anlage ist indessen für die Jahre zwischen 1089 und 1093 nachgewiesen worden. Diese Datierung legt den Schluß nahe, daß Heinrich der neue Bauherr gewesen ist. Diesen Ort konnte Kruto ihm wohl zum Wohnsitz überlassen, ohne völlig zu kapitulieren (16), und Heinrich brauchte den festen Schutz einer Burg, um zu überleben. Im folgenden Machtkampf besaß Heinrich offenbar einen festeren Platz, denn schließlich zog Kruto den Kürzeren. Heinrich ließ ihn 1093 ermorden und hatte seitdem in Alt Lübeck seine hauptresidenz.

Durch eine Säuberung unter seinen Feinden und durch Bündnisse mit dem Westen baute Heinrich seine neugewonnene Macht aus, und da er Respekt vor dem Christentum und Steuerleistungen an den Fürsten forderte, mußte schon 1093 in der Schlacht bei Schmilau ein Aufstand niedergeschlagen werden. Hier mag er sich als Feldherr im Bündnis mit dem Sachsenherzog bewährt haben (17). Militärisch bewährte sich auch Alt Lübeck, teils als Basis für Feldzüge, teils als Abwehrstellung gegen feindliche Angriffe (18).

Die Reformpolitik Heinrichs ist durch Helmold bekannt: Steuerleistungen an den Fürsten, innere Stabilisierung, Aufrechterhaltung eines Landfriedens, Förderung der Landwirtschaft und polizeiliche Maßnahmen. Er führte auch den Königstitel bei den Abodriten ein.

Die Funde von Alt Lübeck belegen oder ergänzen die Schriftquellen, so z.B. die Münzfunde, die von der Errichtung eines eigenen Münzwesens zeugen. Die größte Aussagekraft hat jedoch Alt Lübeck selbst, das als Pfalz und Fernhandelszentrum ausgebaut wurde. Helmold erwähnt eine Kaufleutesiedlung am Gegenufer der Trave. Die Archäologie fügt das Anlegen von Suburbien hinzu (19). In abodritischen Zusammenhängen ist all dies Ausdruck eines Modernisierungsprogrammes von staatlichem Ausmaß. Daß dieser Staat dennoch nicht überleben konnte, hat besondere historische Gründe (20).

An seinem Reformprogramm läßt sich erkennen, daß Heinrich in einer Hinsicht fatal zu kurz griff. Eine gelungene religiöse Reform wie bei den Ostslawen fand nicht statt. Helmold spricht davon, daß es »im ganzen Slawenland« (d.h. bei den westlichen Slawen) nur eine einzige Kirche gab, und sie stand in Alt Lübeck; Oldenlubeke schreibt der Chronist um 1170, weil der Ort längst – 1138 – untergegangen und jede Aktivität ab 1143 nach dem neuen deutschen Lübeck verlegt war.

Gerade die Kirche von Alt Lübeck ist in diesem Zusammenhang von Interesse: seit altersher kennt man das Fundament einer Steinkirche in der Burgmitte. 1988 wurde dann ein Vorgängerbau erkannt, eine große kreuzförmige Holzkirche (vgl. Fig. 5-6). Sie war in Stabbautechnik errichtet und dürfte die oben erwähnte »einzige Kirche im ganzen Slawenland« gewesen sein. Die Steinkirche ist hingegen als diejenige zu identifizieren, die Knut Laward 1129 weihen ließ, als er König der Abodriten wurde. Ehemals vorhandene Fürstengräber in der Kirche kann man so auffassen, als hätte Heinrich eine Königsgrabkirche schaffen wollen. Eine ähnliche Politik des Kultes der eigenen Sippe soll Svend Estridsen geplant haben (21). Beide Fürsten hatten Märtyrer-Gestalten als mögliche Geblütsheilige in ihren Ahnenreihen.

Der Aufstieg Alt Lübecks zur Königsresidenz hatte viele Gründe: Hier konnte Heinrich seinem schon politisch notwendigen Glaubenseifer nachgehen; der Ort hatte weiterhin politisch, militärisch und wirtschaftlich eine günstige strategische Lage. Die Nachwelt hat die Bedeutung des Ortes als Handelszentrum klar erkannt, wie die Namensübertragung auf das deutsche Lübeck zeigt (22).

Schließlich ist eine historische Perspektive aufzuzeigen. Durch seine Rolle als der Nachfolger Heinrichs steht Knut Laward als der potentielle Schöpfer eines dänisch-abodritischen Doppelreiches da. Seine Ermordung und der darauffolgende Bürgerkrieg brachten es jedoch mit sich, daß Dänemark seine alte Rolle als Schirmmacht des kleinen Slawenreiches nicht länger erfüllen konnte. Die norddeutschen Mächte bekamen freie Hand und konnten es sich einverleiben. Die aggressive Politik Dänemarks zu Anfang des 13. Jahrhunderts hatte vielleicht ihren Hintergrund in dieser Entwicklung, eine Politik, die vor allem zum Ziel hatte, die holsteinische Fürstenmacht auszuschalten. In früheren Jahrhunderten hatten gemeinsame dänisch-abodritische Interessen ausgereicht, um Bedrohungen aus dem Süden einzudämmen.

H. Hellmuth Andersen
Moesgård

Oversættelse: H. Hellmuth Andersen

