

KUML 19
85

KUML 19 85

ÅRBOG FOR
JYSK ARKÆOLOGISK SELSKAB

With Summaries in English

I kommission hos Aarhus Universitetsforlag, Århus

OMSLAG: Kam fra Aarhus Katedralskole

Udgivet med støtte af Statens humanistiske Forskningsråd

Redaktion: Poul Kjerum

Tilrettelæggelse og omslag: Flemming Bau

Special-Trykkeriet Viborg a-s

Skrift: Baskerville 11 pkt.

Papir: Stora G-point 120 gr.

Copyright 1984 by Jysk Arkæologisk Selskab

ISBN 87-7288 046 5

ISSN 0454 6245

Indhold/Contents

<i>Poul Kjærum: Karl Kersten. Worsaae-Medaillen</i>	6
Karl Kersten. The Worsaae-Medal	8
<i>H. Hellmuth Andersen: Hedenske danske kongegrave og deres historiske baggrund</i>	11
Graves of pre-Christian Danish monarchs and their historical background	29
<i>H. H. Andersen og H. J. Madsen: Byudgravning ved Århus Katedralskole</i>	35
Die Domschule in Århus. Eine Stadtkerngrabung	91
<i>H. H. Andersen og H. J. Madsen: Udgravninger i det gamle Vest-Århus</i>	97
Ausgrabungen im alten West-Århus	109
<i>Stig Jensen: Et grubehus fra Darum. Bidrag til keramikudviklingen gennem</i> <i>6. årh. e.Kr.</i>	111
A pit-house from Darum. A contribution to the study of pottery development through the 6th Century AD	120
<i>Bodil Lewis: Overbygård og Nørre Fjand. En analyse af nogle jernalderlandsbyers</i> <i>tilliggender og økonomi</i>	123
Overbygård and Nørre Fjand	160
<i>Erik Westerby: Da Danmarks ældste Stenalderboplads blev fundet</i>	164
The Finding of Denmark's oldest Stone-Age settlement	185
<i>Niels Abrahamsen og Sæbjørg W. Nordeide: Magnetiske undersøgelser af</i> <i>en middelalderteglovn fra Tønsberg, Norge</i>	187
Archaeomagnetic dating of a Medieval brick kiln from Tønsberg, Norway	197
<i>Register, Kuml 1951-1980. Udarbejdet af Mette Thousgaard Petersen</i>	201
<i>Jysk Arkæologisk Selskab 1985</i>	269

Byudgravning ved Århus Katedralskole

Af H. H. Andersen og H. J. Madsen

Gennem arkæologiske undersøgelser i det gamle Århus har Forhistorisk Museum siden 1963 søgt at etablere et grundlag for forståelsen af byens udvikling i vikingetid og middelalder. I kvarteret omkring Domkirken er blevet påvist omridset af den ældste bykærne fra 10. århundrede, beliggende på et sandet næs nord for Århus å og markeret af en formentlig halvkredsformet volddragning, der gjorde denne kærne til en befæstet borg (fig. 1). I kvarteret omkring Frue kirke lå den ældste domkirke, men her – uden for byvolden – synes den bymæssige udvikling at sætte lidt senere ind, for derefter i 13. århundrede at antage en særform, idet en større del af området indgår i et dominikanerkloster. Disse grundforhold er skildret i tidligere arbejder (1) (2).

Med denne artikel fremlægges resultaterne af den første af de udgravninger, der siden 1969 er gennemført for at udbygge dette kendskab. Den fandt sted nævnte år i Århus Katedralskole og er dermed beliggende i den østlige del af den voldomkransede bykærne nær den oprindelige strandlinje. Dens betydning beror på, at den giver et første indblik i dette byområdes arkæologi.

Bearbejdelsen af udgravningsresultaterne og udarbejdelsen af manuskriptet fandt sted for en årrække siden, og nyere litteratur er ikke indarbejdet.

Til undersøgelsen ydede Århus kommune økonomisk støtte af et fond specielt skabt til det formål at udforske byens arkæologi.

Udgravningen

Udgravningslokaliteten var beliggende på gårdspladsen og i haven syd for Katedralskolens rektorbolig, Mejlgade 6. Undersøgelsen foregik i skoleferien, 23.6-8.8.1969.

Hvad angår form og omfang havde gravningen sonderingskarakter. Fire felter, I-IV, på ialt ca. 30 m² åbnedes og undersøgtes intensivt, henholdsvis ved ensartede, normalt 10 cm tykke, vandrette afgravningslag eller ved udgravning af forekommende anlæg såsom gader, huse og gruber, fig. 2. Alle påtrufne genstande indsamledes, idet de enten indmålttes enkeltvis eller henførtes til det pågældende afgravningslag. Alle nivelementer er angivet positivt nedefter, regnet fra niveau 0,00 = 6,52 m over havet.

Ved sin beliggenhed mellem Mejlgade og Skolebakken, der tilnærmelsesvis er sammenfaldende med den gamle strandlinje, i den oprindelige bys nordøsthjørne, viser stedet byaflejringerne på et havnært punkt, næsten diagonalt modsat det udgravningssted, der er behandlet i »Århus Søndervold«. Det vil sige, at det indeholder oplysninger om bebyggelsens spredning inden for byvolden, og desuden kommer det meget nær den oprindelige havbrink på næsset. Hvad det sidste angår var hovedspørgsmålet, om der også langs med havbrinken – i lighed med Søndervold langs åbrinken – var bevaret rester af en vold.

Aflejringer og bebyggelse

Aflejringsbilledet er principielt kendetegnet af vandrette lag, der dog er forstyrret af gruber og stolpehuller. I felt I-III måler lagene ca. 1,80 m fra undergrunden til den moderne overflade, men i felt IV ca. 2,00 m, idet de øvre lag her er tiltaget i tykkelse.

Desuden er aflejringsbilledet, hvad der ret sjældent ses, bemærkelsesværdigt ved, at lagene fortsætter op til vor egen tid. Når den samlede lagtykkelse på dette fundsted alligevel holder sig til en så forholdsvis ringe mægtighed, så skyldes det især, at aflejringerne fra perioden 1200-1500 i modsætning til f.eks. lagene ved Søndervold helt savner det stærke indslag af dyregødning.

Samtlige udgravningsniveauer og profilvægge opmålt. Dette materiale er naturligvis indgået i behandlingen, men publiceres ikke, da det p.g.r.a. det lille udgravningsareal kun besidder begrænset udsagnskraft. I stedet vises lagdelingen i felt I og II ved hjælp af profilfotografier suppleret med en enkelt opmåling af en midlertidig skillevæg mellem de to felter (fig. 3-7). Alle aflejringerne må opfattes som bebyggelsesaflejringer, og dette giver sig håndgribelige udtryk i form af husrester, affaldsgruber og gadeanlæg. Lagene kan på basis af keramikken underopdeles i horisonterne 1-5.

Nedgravet fra oprindelig overflade fandtes tre grubehuse, NG, NI og ADR, der dog kun delvis kunne undersøges, enten på grund af forstyrrelse eller begrænset forekomst i de små felter. Typen kom dog tydeligt frem. Det drejer sig i alle tilfælde om et ovalt grubehus med tørvevægge og en stolpe i hver ende. De var nedgravet indtil en meter under bebyggelsesfladen.

Grubehus NG fandtes i felt I (fig. 8-9). Huset var østvestligt orienteret og var ved bunden ca. 2,60 m langt og 2 m bredt. En stor del af husets midterparti var optaget af et primitivt, stensat ildsted med aske. I øst- og vestenden fandtes et stolpehul fra de stolper, der velsagtens har båret en tagås. Langs randen af den østlige del af huset forekom et ca. 20 cm bredt fyldskifte, især tydeligt i et niveau 35 cm over bunden af huset. Dette bør utvivlsomt tolkes

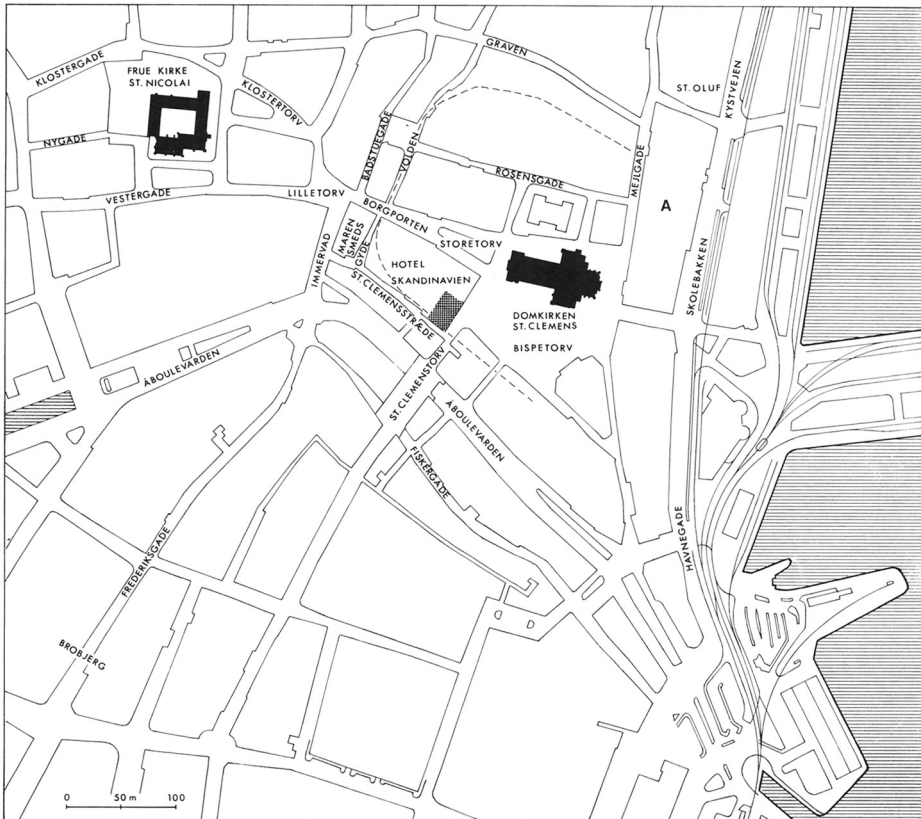


Fig. 1: Det indre Århus. Nord opad. A: Katedralskole. Skraveret Hotel Skandinavian = »Århus Sønder vold«. Stiplet byvoldens inderside. Borgpladsen godt 200 m bred og ca. 250 m lang, 4-5 ha stor.

Das zentrale Århus. Nord aufwärts. A: Domschule. Schraffiert Hotel Skandinavian = »Århus Sønder vold«. Gestrichelt rückwärtiger Fuss des Stadtwalles. Der Burginnenraum war gut 200 m breit und etwa 250 m lang, 4-5 ha gross.

som spor af en opbygget væg af stukne tørv anbragt langs grubens egen jordvæg.

Grubehus NI fandtes i felt II og III, og skønsvis kunne størstedelen af det frilægges (fig. 10). Det var orienteret som grubehus NG og 2 m bredt, medens den nøjagtige længde ikke kan angives. Da østenden ikke blev frilagt, og vestenden forstyrredes af grube NH, kunne ingen af de sædvanlige endestolpehuller konstateres. Ca. $\frac{1}{2}$ m over bundniveauet iagttoges langs størstedelen af nordsiden en lysere, gråsort bræmme af sandet, homogen jord, ca. 20 cm bred, et fyldskifte, der kunne følges nedover, og som også må opfattes som spor af en tørrevæg. Bundfladen i huset havde et noget ujævnt plan, og i midten forekom en lille grube. Også vestenden af huset var noget neddybet.

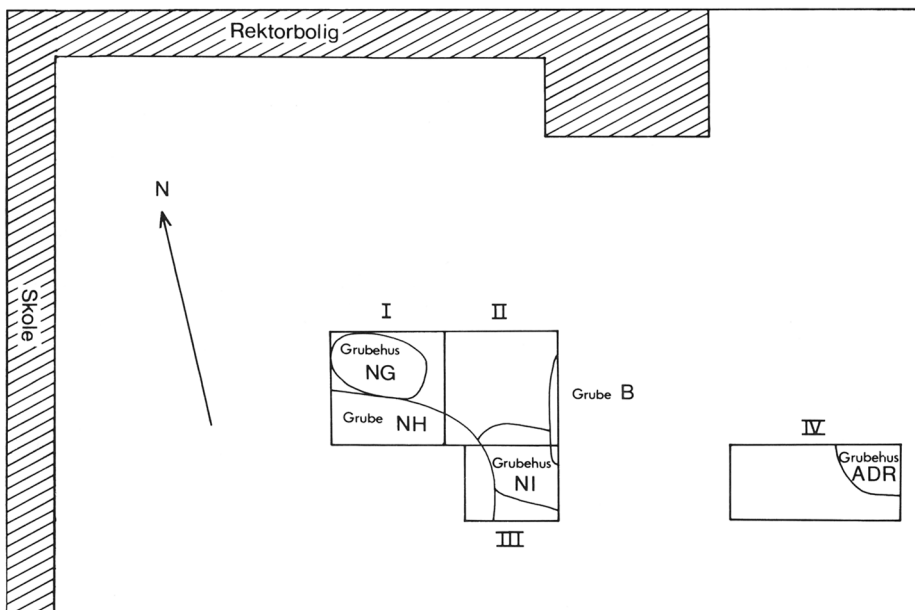


Fig. 2: Udgravningsfelter. 1:200. Med fyldskifter i undergrunden.
 Grabungsabschnitte. 1:200. Mit Verfärbungen am gewachsenen Boden.

Grubehus ADR fandtes i nordøsthjørnet af felt IV (fig. 11). Kun en mindre del af huset lod sig frilægge. Inden for det udgravede parti fandtes ingen stolpehuller. Til gengæld kom en tørrevæg tydeligt til syne både i plan og profil. Den fremtrådte som en klar bræmme af gråt sand med vekslende mørkere og lysere struktur, ca. 20 cm bred.

Disse tre grubehuse, der alle må henføres til bunden af horisont 1 i de under keramikafsnittet nærmere omhandlede horisonter, fremtræder hermed som en ældste bebyggelsesfase allernederst i aflejringerne. Efter denne fases afslutning ophører denne specielle byggeskik på stedet. Disse forhold svarer helt til fundomstændighederne ved Søndervold, blot med den forskel, at husene her er mindre og af mere primitiv byggemåde. De tegner således et milieu af afvigende beskaffenhed. Om dette har sociale årsager eller er begrundet i den brug, man har gjort af husene, er det vanskeligt at danne sig en mening om. En tidsforskel kan øjensynligt ikke forklare forskellene, idet de to bebyggelser synes at være jævngamle, dvs. fra yngre vikingetid. Grubehustypen fra Katedralskolen er iøvrigt velkendt fra landlige miljøer og kan følges langt tilbage i jernalderen.

I undergrunden tegnede sig foruden fyldskifterne af grubehusene også andre bebyggelsesspor, nemlig stolpehuller. Som illustration heraf vises den afrensede undergrund i felt IV (fig. 12) og en lignende stolpehulskon-

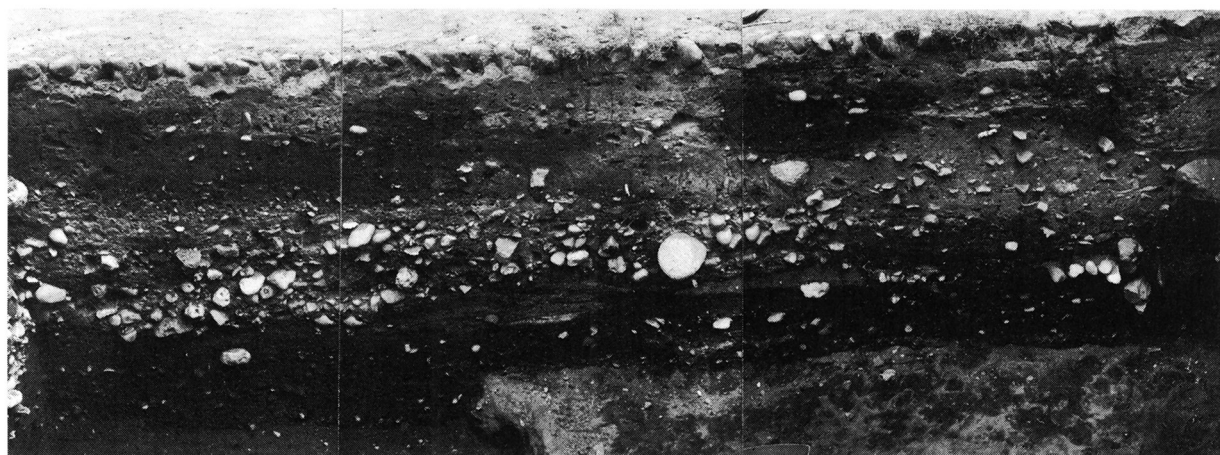


Fig. 3: Felt I-II, nordvæg. 1,80 m høj. Forneden til venstre grubehus NG.
Abschnitt I-II, Nordwand. 1,80 m hoch. Unten links Grubehaus NG.



Fig. 4: Felt I-II, sydvæg. Til højre forneden grube NH. Til venstre helt forneden grubehus NI. Gaden AH som horisont lavt i væggen øvre halvdel.
Abschnitt I-II, Südwand. Unten rechts Grube NH. Ganz unten links Grubehaus NI. Horizont der Strasse AH sichtbar.

centration sås også i felt II. I felt I derimod var undergrunden overalt primært forstyrret af gruber og grubehuse. I de små flader lod det sig ikke gøre at bestemme husgrundrids, men den talrige forekomst kunne tyde på gentagne byggerier. Stolpehullernes optræden i to koncentrationer ret langt fra hinanden viser vel hen til flere huse eller husgrupper på stedet og antyder således en vis bebyggelsestæthed. Da stolpehullerne først fremstod tydeligt i undergrunden, kan vi kun ved hjælp af de i profilerne forekom-

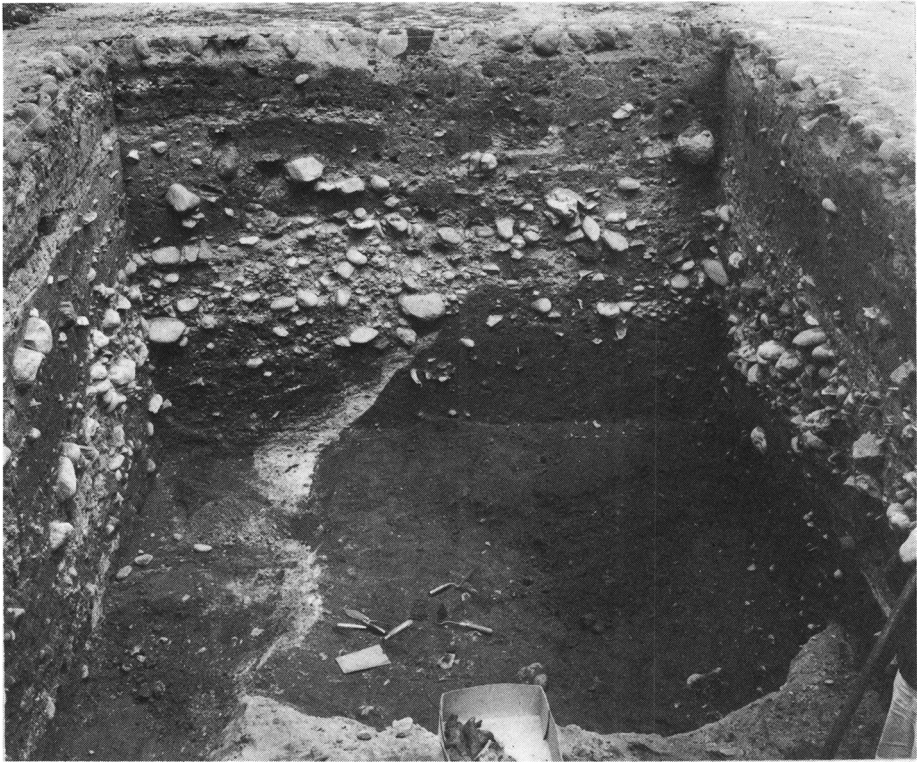


Fig. 5: Felt I, vestvæg. Forneden grubehus NG. Til venstre i væggen grube NH.
Abschnitt I, Westwand. Unten Grubehaus NG. Links am Profil Grube NH.

mende stolpehuller danne os et vist indtryk af det niveau, hvorfra hullerne oprindeligt var nedgravet, dvs. den bebyggelseshorisont, de markerer. Heraf fremgår det, at denne bebyggelseshorisont befinder sig meget nær den oprindelige overflade, men dog så højt, at den i tid er yngre end grubehusbebyggelsen. I disse nederste aflejringer dukker der også ler- og brandlag op, der ligeledes kan markere bebyggelsesniveauer.

De her omtalte, tidlige bopladsspor tilhører horisont 1 og eventuelt begyndelsen af horisont 2, og der er således kun tale om ældste aflejringer af ringe mægtighed, højst $\frac{1}{4}$ m. De kan tidsmæssigt placeres i sen vikingetid og tidlig middelalder.

De høj- og senmiddelalderlige lag målte på dette fundsted mindre end 1 m. De omfatter horisonterne 2 og 3 og afsluttes opefter af et meget karakteristisk lag, nemlig den stenbrolagte gade AH. I sig selv er disse middelalderaflejringer lidet karakteristiske, stenede og sandede. Om bevarede husrester af træ er der slet ikke tale, og oplysende fyldskifter tegnede sig sjældent, men enkelte stolpehuller, tynde ler- og brandlag samt ildstedsre-



Fig. 6: Felt II, østvæg. Næsten helt forstyrret af sen grube, B.
Abschnitt II, Ostwand. Fast total gestört (neuzeitliche Grube, B).

ster bevidner bosættelse. Det mest iøjnefaldende bopladsfænomen i disse lag er derfor ved siden af gadeanlægget den store grube NH, der forstyrrede fladerne i felt I og II. Gruben udgik fra niveau 2,60 og nåede et stykke ned i undergrunden.

Gadeanlægget AH fra seneste middelalder sås brudstykkevis i alle felterne, knap 1 m under nuværende overflade, og det bar overalt præg af forstyrrelser (fig. 7 og 13). Alligevel er det tydeligt, at vi her står over for et teknisk og æstetisk vel gennemført anlæg. Gedeforløbet er orienteret omtrent øst-vestligt, og ved denne placering fører det altså ud til kysten. I sig selv danner det en forlængelse af Rosensgade, men umiddelbart lader det sig ikke identificere gennem ældre kort og prospekter.

Gaden er principielt udformet i to halvdele adskilt af en rendesten i midten, som de to halvdele skrånede ned imod, hvorved vejbanen får et svagt V-formet tværsnit. Levnene af denne vej vises her i plan, men der henvises også til dens tilstedeværelse i profilerne, jvf. især fig. 5 og 6. Vi har

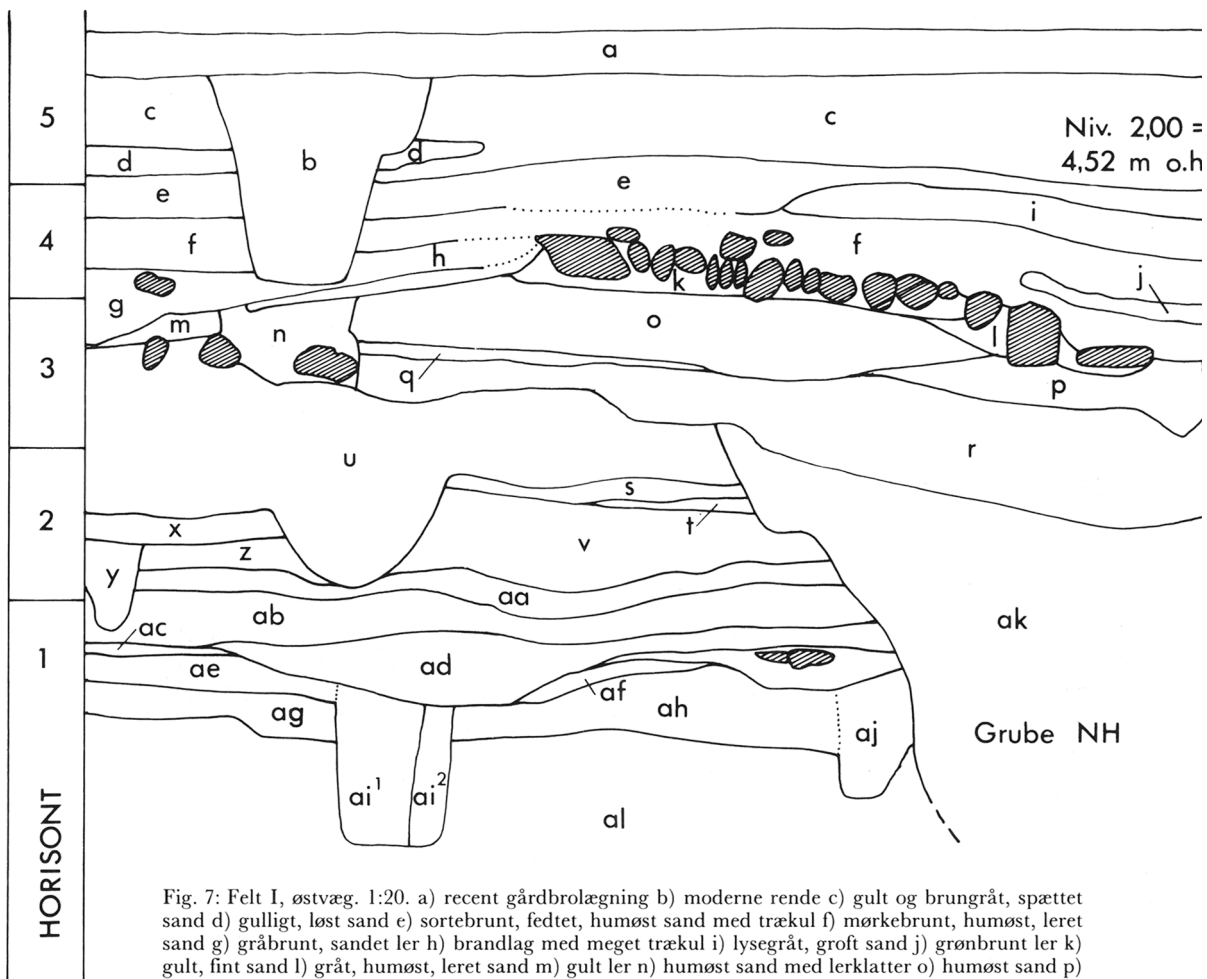


Fig. 7: Felt I, østväg. 1:20. a) recent gårdbrølægning b) moderne rende c) gult og brungråt, spættet sand d) gulligt, løst sand e) sortebrunt, fedtet, humøst sand med trækul f) mørkebrunt, humøst, leret sand g) gråbrunt, sandet ler h) brandlag med meget trækul i) lysegråt, groft sand j) grønbrunt ler k) gult, fint sand l) gråt, humøst, leret sand m) gult ler n) humøst sand med lerklatter o) humøst sand p) grus og ral q) gult, sandblandet ler r) humøst, leret sand med småsten s) brandlag af trækul, aske og forbrændt ler t) leret sand med svage brandspor u) stenet lag af hånd- til hovedstore sten og teglbrokker indblandet i humøst sand v) som lag u x) gult, forbrændt ler y) humøst, leret sand z) som lag y aa) humøst sand med gult, forbrændt ler og aske samt trækul ab) humøst, leret sand med enkelte sten ac) aske og trækul ad) brunliggråt, stenet, humøst sand med meget trækul og ildskørnede sten ae) humøst, stenet sand med ildskørnede sten af) som lag ae ag) humøst, løst sand med småsten, oprindelig overflade ah) som lag ag ai¹) stolpehul ai²) humøst sand ai²) svagt humøst sand aj) humøst sand ak) sten og teglbrokker indblandet i humøst sand, grubefyld al) undergrundssand med småsten øverst.

Abschnitt I, Ostwand. 1:20. a) rezente Pflasterung b) moderne Rinne c) gelber und braungrauer, fleckiger Sand d) gelber Sand e) schwarzbrauner, fettiger, humoser Sand mit Holzkohle f) dunkelbrauner, humoser, lehmiger Sand g) graubrauner, sandiger Lehm h) Brandschicht mit viel Holzkohle i) hellgrauer Grobsand j) grünbrauner Lehm k) gelber Feinsand l) grauer, humoser, lehmiger Sand m) gelber Lehm n) humoser Sand mit Lehmbrocken o) humoser Sand p) steiniger Kies q) gelber, sandiger Lehm r) humoser, lehmiger Sand mit kleinen Steinen s) Brandschicht mit Holzkohle, Asche und verbranntem Lehm t) lehmiger Sand mit Brandspuren u-v) humoser Sand mit Steinen verpackt x) gelber, verbrannter Lehm y-z) humoser, lehmiger Sand aa) humoser Sand mit gelbem, verbranntem Lehm, Asche und Holzkohle ab) humoser, lehmiger Sand mit vereinzelt Steinen ac) Asche und Holzkohle ad) braungrauer, steiniger, humoser Sand mit viel Holzkohle und verbrannten Steinen ae-af) humoser, steiniger Sand mit verbrannten Steinen ag-ah) humoser Sand mit kleinen Steinen, ursprüngliche Oberfläche aj) Pfostenloch aj) humoser Sand ak) wie Schicht u, Grube al) gewachsener Boden aus Sand, oben mit kleinen Steinen.

Fig. 8: Grubehus NG, bund. 1:40. Sten skraveret. Gulvflade med stolpehuller ogstensat, plant, askeholdigt ildsted. Huset er nedgravet fra niveau ca. 3,30.

Grubehus NG, Sohle. 1:40. Steine schraffiert. Mit Pfostenlöchern und Herd aus Steinen, darin Asche. Etwa von Höhe 3,30 eingegraben.

ade AH

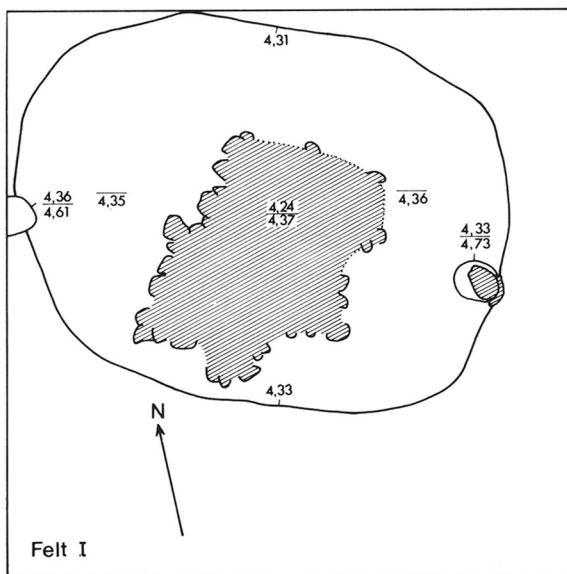


Fig. 9: Grubehus NG, bund med ildsted. Fra syd.

Grubehus NG, Sohle mit Herd. Von S.

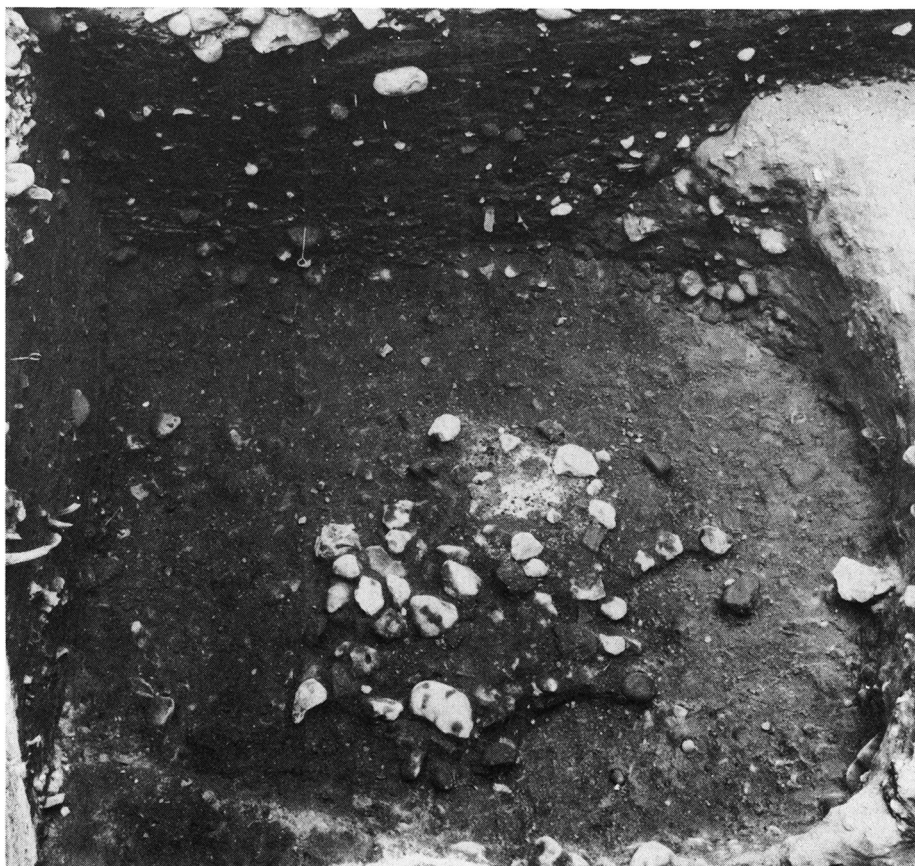


Fig. 10: Grubehus NI, bund. 1:40. Gulvflade med smågrube. Nedgravet fra niveau 3,30?

Grubehaus NI, Sohle. 1:40. Mit kleiner Grube. Eingegraben von Höhe 3,30?

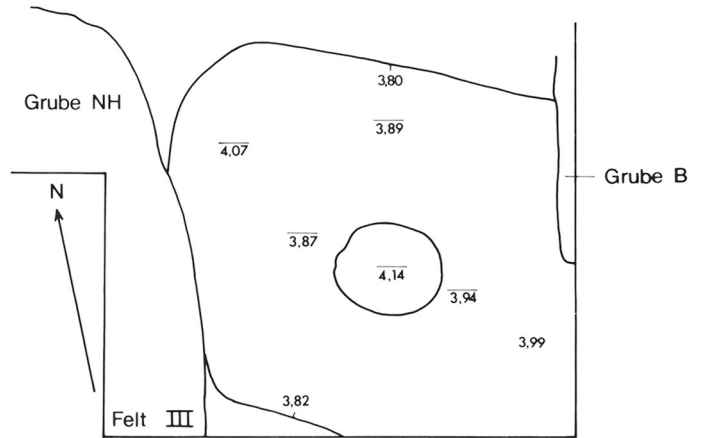


Fig. 11: Grubehus ADR, fyldskifte i niveau 3,75. Fra øst. En grå sandbræmme, 15-20 cm bred, med vekslende mørkere og lysere sandstruktur indikerer en tørrevæg. I snit fremtrådte disse rester af tørrevæggen også som selvstændige lagenheder. Gulvfladen fremkom i niveau 4,30. Nedgravet fra niveau 3,30-3,40.

Grubehaus ADR, Verfärbung in Höhe 3,75. Von O. Die fleckige Sandstruktur am Rande wurde als Überreste einer Sodenwand gedeutet. Die Sohle erschien in Höhe 4,30. Etwa von Höhe 3,30-3,40 eingegraben.

først og fremmest kendskab til den nordlige gadehalvdel og den midtstillede rendesten, men i felt III lykkedes det dog også at få et beskedent kendskab til den sydlige halvdel, der synes at have været af helt samme art. I felt IV var vejlegemet direkte opbrudt over flere meter, men også her var det bygget på samme vis. Gaden har et let fald ud imod kysten.

Rendestenen var ca. 30 cm bred og dannet af kantstillede randsten og flade bundfliser (fig. 14). Den nordlige gadehalvdel har yderst været afgrænset af en række større randsten, og imellem disse og rendestenen var stenbrolægningen opdelt i firkantede felter ved hjælp af tværgående bånd af større sten. Brolægningen var nedlagt i et påført sandlag, og det var bemærkelsesværdigt, at brostenene næsten alle var sat på en smalkant. Stenstørrelserne vekslede noget, men i visse felter sås en bestemt stentype

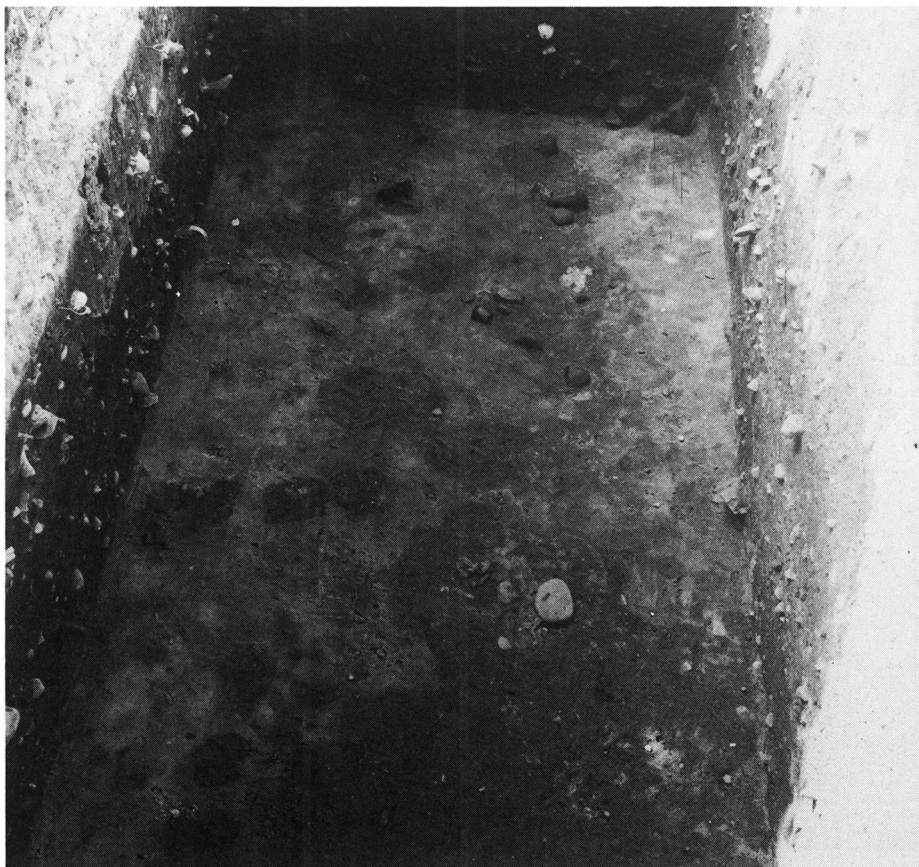


Fig. 12: Felt IV, afrenset undergrund med fyldskifte af grubehus ADR forneden til højre og spredte stolpehuller. Fra øst.

Abschnitt IV, gewachsener Boden mit Pfostenlöchern. Unten rechts Grubenhaus ADR als Verfärbung. Von O.

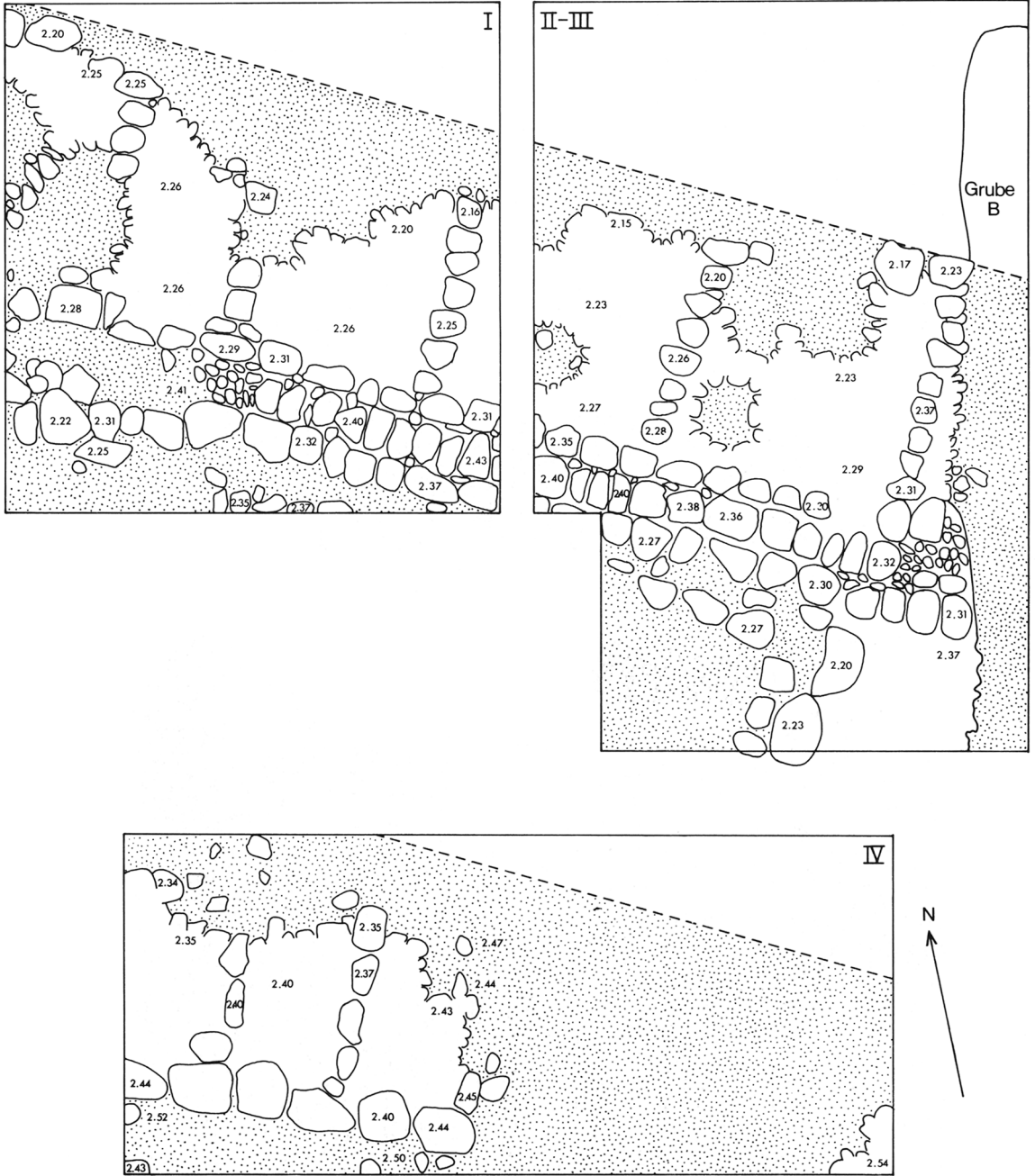


Fig. 13: Gade AH. 1:40. Bevarede partier i felt I-III og felt IV. Felternes indbyrdes beliggenhed ses på fig. 2. Opbrudte dele prikket og oprindelig nordre gaderand stipleet.

Strasse AH. 1:40. Zur Lage der Abschnitte Fig. 2. Nur teilweise erhalten. Nördliche Begrenzung gestrichelt.



Fig. 14: Gade AH i felt I. Nordlige vejhalvdel. Fra vest.
Strasse AH im Abschnitt I. Nördliche Fahrbahn. Von W.



Fig. 15: Gade AH i felt I. Nordlige vejhalvdel og rendesten. Fra vest.
Strasse AH im Abschnitt I. Nördliche Fahrbahn und Abflussrinne. Von W.



Fig. 16: Gade AH i felt II. Nordlige vejhalvdel. Fra øst.
Strasse AH im Abschnitt II. Nördliche Fahrbahn. Von O.



Fig. 17: Gade AH i felt IV. Nordlige vejhalvdel. Fra øst.
Strasse AH im Abschnitt IV. Nördliche Fahrbahn. Von O.

at være udsøgt til formålet, en aflang marksten anbragt i en art bananklase-mønster. Bevarede flader var jævne og velanlagte, fig. 15-17.

Stedets videre bebyggelse i horisont 4 og 5, dvs. nyere tid, har kun sat sig få spor, således en syldstensrække omtrent i niveau med gade AH. Foroven afsluttedes lagdelingen henholdsvis af en brolagt gård i felt I og II og af havemuld i felt IV. Fra dette øverste niveau er der gravet forskellige render og huller samt en større grube, B, der er ført helt ned i undergrunden i ukendt dybde, og som mest ligner en brøndskakt.

Keramikken

Fundet omfattede ialt 3.805 lerkarskår, hvoraf 3.520 indgik i bearbejdelsen, der hviler på skematiske snit gennem aflejringerne, et for hvert udgravningsfelt. Ved et studium af den udvikling, keramikken gennemløber fra de nederste til de øverste lag, kan man inddele aflejringerne i et antal horisonter, ialt 5. Horisonterne 1-2 svarer til keramikhorisont 1-2 ved Århus Søndervold, hvorimod horisont 3 kun delvis modsvarer Søndervolds keramikhorisont 3, og horisonterne 4-5 repræsenterer senere aflejring, der savnedes ved Søndervold, men som her fører den keramiske udvikling helt op til vor tid. Som eksempel vises et diagram for felt I (fig. 18).

Horisonternes kronologi er vurderet således:

Horisont 1. Ca. 900 til begyndelsen af 13. århundrede.

Horisont 2. Begyndelsen af 13. århundrede til ca. 1300.

Horisont 3. Ca. 1300 til ca. 1500.

Horisont 4. Ca. 1500 til ca. 1700.

Horisont 5. Ca. 1700 til ca. 1900.

Lerkarskårene er opdelt efter godstype: Godstype I, den vikingetidige og tidligmiddelalderlige, gråligbrune keramik brændt ved lave temperaturer, godstype II, den i højmiddelalderen opdukkende gråsorte, hårdtbrændte keramik, godstype III, den glaserede rødgodskeramik, godstype IV, stentøjet, og godstype V, fajance og porcelæn.

Følgende skema giver fordelingen:

Felt I-IV	Godstype					Ialt
	I	II	III	IV	V	
Horisont						
5	–	111	166	1	37	315
4	–	151	43	3	–	197
3	13	1.065	244	34	–	1.356
2	22	968	99	22	–	1.111
1	439	101	1	1	–	541
I alt	474	2.396	553	60	37	3.520

Sammenligner vi disse tal med de tilsvarende fra Søndervold, fremgår det, at godstype I er svagere repræsenteret i forhold til godstype II og III ved Katedralskolen. Dette skyldes dels, at vi ved Katedralskolen har flere yngre aflejring, dels at opsamlingen af skår her var lige intensiv i alle aflejringer, hvad tilfældet ikke var ved Søndervold, hvor lagene med godstype I blev særlig tilgodeset udgravningsmæssigt. Godstype I's lavere repræsentation behøver derfor ikke nødvendigvis at vidne om en lavere bosættelsesintensitet ved Katedralskolen.

Under den specielle bearbejdelse af keramikken med henblik på form og ornamentik benyttedes samme principper som i »Århus Søndervold«, dog modificeret ved enkelte sammenslagninger af beslægtede formgrupper. I detaljer vil resultaterne af alle disse klassifikationer ikke blive bragt, derimod vil i det følgende blive givet en sammenfattende karakteristik af keramikken i hver enkelt horisont. En righoldig billedrepræsentation er givet i »Århus Søndervold«.

Horisont 1 omfatter de nederste aflejringer på den oprindelige overflade næsten to meter under den nuværende, og mere end halvdelen af materialet stammer fra grubehuse gravet ned i undergrunden fra gammel overflade. Horisonten defineres ved forekomsten af godstype I som enerådende godstype, der principielt udgør 100% af horisontens keramik. Da lagserierne er forstyrret af yngre nedgravninger, f.eks. grube NH i felt I-II, der ikke ved feltundersøgelsen lod sig udskille tilfredsstillende, er det klart, at horisonten også for visse partiers vedkommende indeholder lerkarskår af yngre godstyper. Vi har derfor valgt at lade den øvre grænse for horisont 1 være sammenfaldende med det øverste afgravningslag, hvori godstype I optræder med en væsentlig repræsentation, og som derfor må antages at angive det niveau, hvor skiftet fra godstype I til godstype II reelt har fundet sted (fig. 18).

Da godstype I optræder med et relativt ringe antal skår, har vi også kun få former repræsenteret.

Talrigest forekommer det fra vikingetiden så velkendte halvkuglekar med indadsvunget mundingsrand (fig. 19a). Ialt fandtes 45 skår af sådanne indadsvungne eller eventuelt lodretstående mundingsrande, og de fordeler sig fra øverst til nederst i horisonten.

Seks randskår stammede fra kar med udadsvunget mundingsrand (fig. 19b). I det lille materiale kan der kun spores en svag tendens til, at de placerer sig i horisontens øvre del. Et af skårene havde desuden en lågfals på randens inderside.

Der fandtes ét skår fra kar med svaleredeøre.

Hovedparten af karrene må skønnes at have været rundbandede, idet der kun fandtes 9 fragmenter af flade karbunde.

Som sædvanligt for keramik af denne art er ornamentikken sparsom. Tre

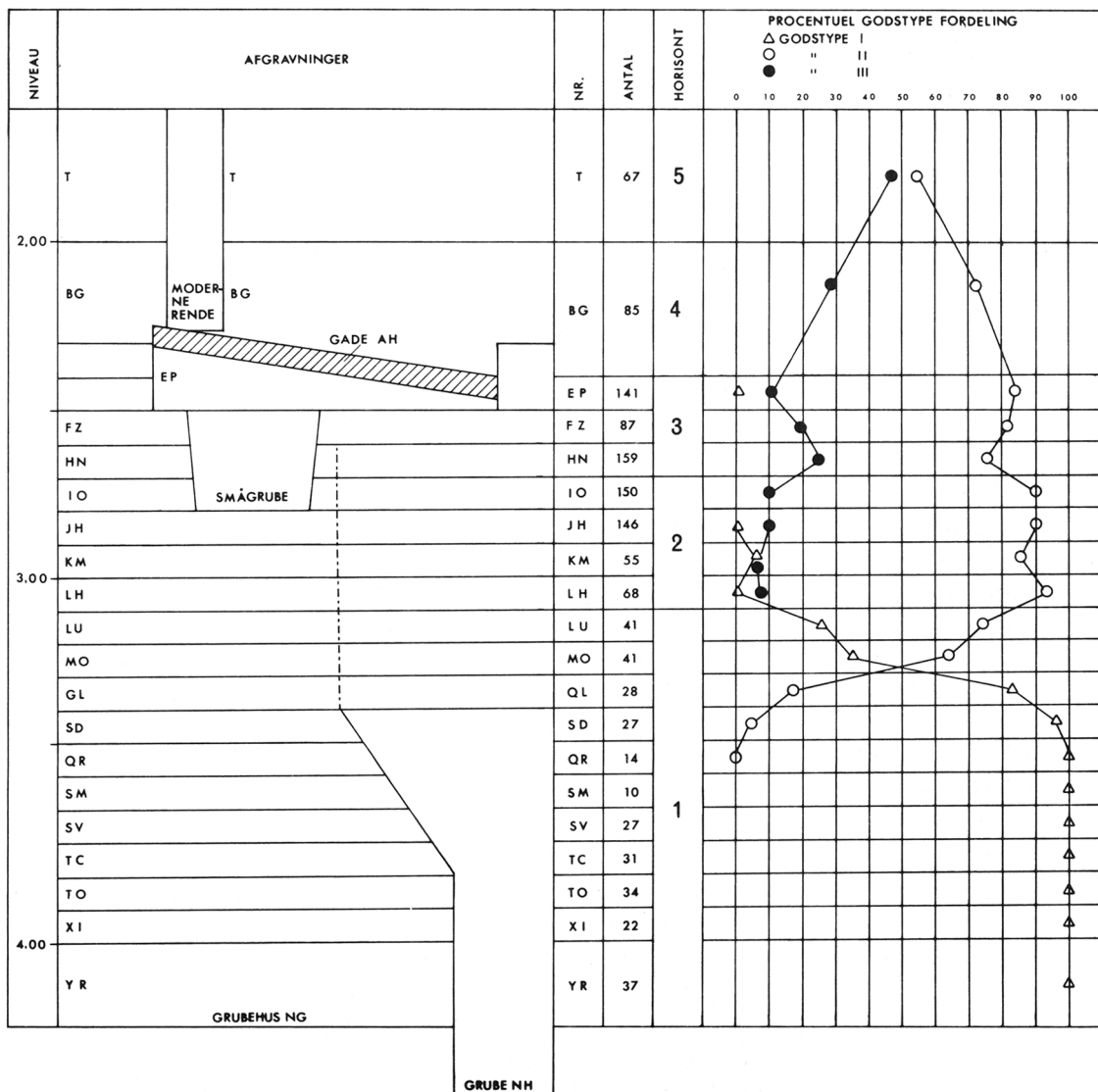


Fig. 18: Keramikdiagram for felt I. Diagrammet omfatter 1270 lerkarskår, idet 172 skår fra dubiøse opsamlinger udelades for klarhedens skyld. Det skematiske snit til venstre viser de enkelte afgravninger, normalt 10 cm tykke. Bogstavnumrene henviser til keramikforekomsterne i disse afgravninger. Grube NH kunne ikke opsamlingsmæssigt isoleres mellem dens faktiske udgangsniveau (2,60) og dens erkendte fyldskifteniveau (3,40), jfr. stiplede linje. Normalt undergrundsniveau skal søges ved niveau 4,35. – Diagrammet over godstypefordelingen til højre indbefatter ikke de svagt repræsenterede godstyper IV og V.

Keramikdiagram für Abschnitt I, auf 1270 Tonscherben basierend. Der schematische Schnitt links zeigt die durchschnittlich 10 cm starken Ausgrabungsschichten. Die Fundnummern (Buchstaben) beziehen sich auf die keramischen Funde in diesen Schichten. Die Grube NH konnte zwischen den Höhen 2,60 und 3,40 grabungstechnisch nicht isoliert werden. Gewachsener Boden erschien in Höhe 3,40, das Grubenhaus NG gab aber hier Anlass zu weiteren Schichten bis in die Höhe 4,35. Das Diagramm rechts umfasst nur die Materialtypen I-III.



Fig. 19: Lerkarskår af godstype I. 1:1. Indadsvungne rande (a), udadsvungne rande (b), ornamentik (c) og godstype I n (d). Vedr. randprofiler, se »Århus Sønder vold«, s. 80ff.

Scherben vom Materialtyp I, 1:1. Nach innen geschwungene Ränder (a), nach aussen geschwungene Ränder (b), Verzierungen (c) und Materialtyp I n (d). Betr. Randprofile, vgl. »Århus Sønder vold«, S. 80ff.

forskellige ornamenttyper kan nævnes: den indridsede, horisontale linje eller bælder af linjer, enkelte eller sammensatte bølgelinjer samt stempelornamentik (fig. 19c). Horisontale linjer fandtes på 16 skår, bølgeornament på 8 skår og stempelornamentik på 3 skår, i alle tre tilfælde i form af en lille ringfigur.

Kun to skår kunne karakteriseres som slaviske, men nogle af de ornamenterede skår kan også siges at være slavisk influerede.

En særgruppe inden for godstype I udgøres af 11 randskår af den type, der i Søndervold-publikationen benævnes gruppe I n. Den er meget ensartet i form og størrelse, med lodret, læbeformet mundingsrand og en ornamentik bestående af bølgelinjer eller i enkelte tilfælde horisontale linjer (fig. 19d). Godset er oftest gråligsort, fint magret og velbrændt, og for så vidt kunne en del af skårene lige så vel have været placeret under godstype II. Typen ligger indlejret på overgangen mellem horisont 1 og 2. Paralleler savnes, men i form og ornamentik kan spores slægtskab med senslavisk lertøj.

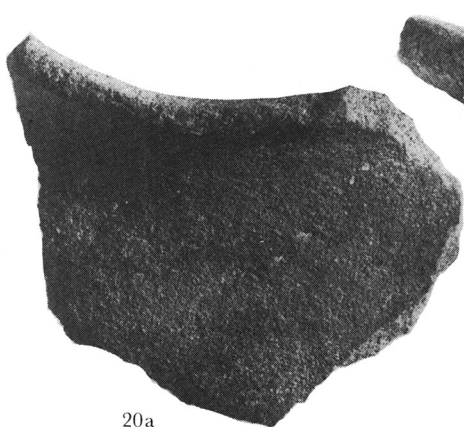
Horisont 2, der omfatter aflejringer oven på horisont 1, defineres ved godstype II's fremkomst og herskende stilling og en beskeden forekomst af godstype III. Den førnævnte grube NH forstyrrer alle aflejringer i horisonten i felt I og II og må anses for i et vist omfang at tilføre yngre materiale. Horisontens øvre grænse har vi ladet være sammenfaldende med det afgravningslag, hvori godstype III optræder med en forøget intensitet. En overrepræsentation af godstype III i horisontens næstøverste afgravningslag i felt II skyldes sikkert forstyrrelse.

I horisont 2 ser vi her akkurat som tilfældet var ved Søndervold, at godstype II, det middelalderlige, velbrændte sortgods, i løbet af kort tid udkonkurrerer den oldtidsagtige godstype I. Dette nye keramikkompleks indtræffer i Århus i begyndelsen af 1200-tallet, og efter en kort indledningsfase med forholdsvis få former og begrænset kvantitet udvikler godstype II et stort formforråd og tiltager i mængde. Som baggrund for denne udvikling må vi se tilstedeværelsen af en masseproduktion i hænderne på professionelle pottemagere.

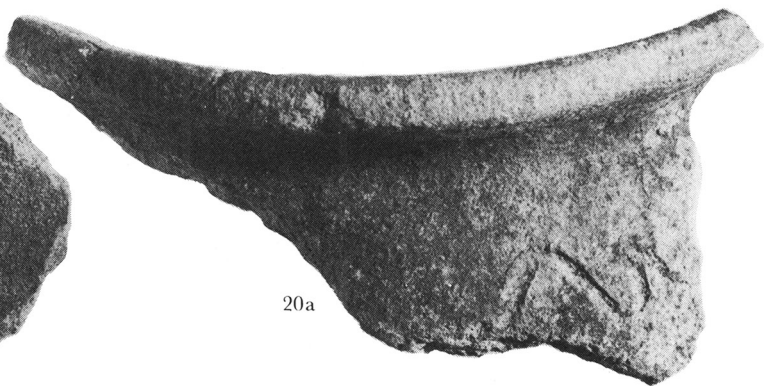
I horisonten forekommer godstyperne I n, se ovenfor, og II-IV. De sidste skal her gennemgås hver for sig.

Godstype II har haft karformer med indadvunget mundingsrand i lighed med den karakteristiske vikingetidsform i horisont 1, men antallet er dog såre beskedent.

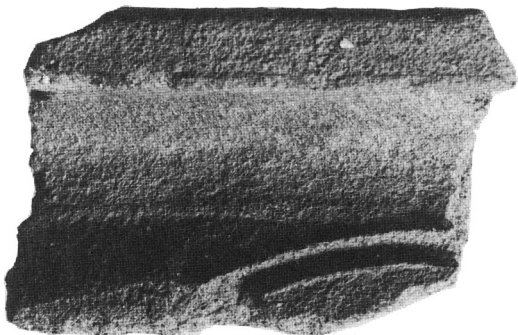
Talrigest og repræsenteret med godt 30 stykker fandtes den udadvungne mundingsrand (fig. 20a), der sikkert i høj grad hænger sammen med den fra Vesteuropa så velkendte kuglepote. Naturligvis forekommer mange varianter i udformningen af denne randtype.



20a



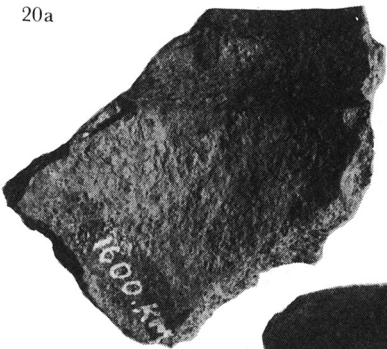
20a



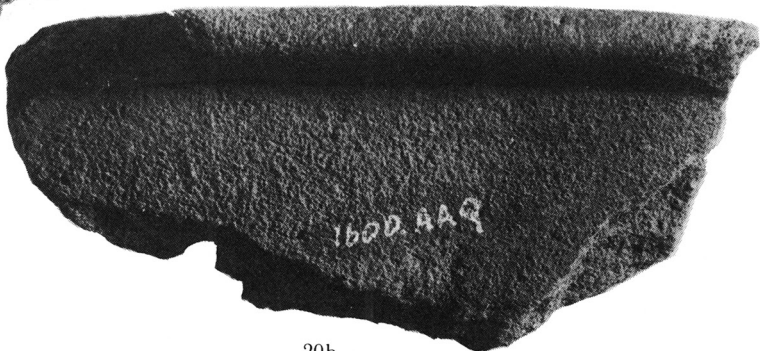
20a



20b



20a



20b



Fig. 20: Lerkarskår af godstype II fra horisont 2-3. 1:1. Udadvungne rande, det fjerde set indefra med lågfals (a), fortykkede, til dels bølgede skålrande (b) og ornamentik (c). Vedr. randprofiler, se »Århus Sønder vold«, s. 89ff.

Scherben vom Materialtyp II aus den Horizonten 2 und 3. 1:1. Nach aussen geschwungene Ränder, an der vierten Scherbe gekahlte Innenseite für die Aufnahme eines Deckels (a), verdickte, z. T. wellenförmige Schüsselränder (b) und Verzierungen (c). Betr. Randprofile, vgl. »Århus Sønder vold«, S. 89ff.

En ligeledes udadvunget randtype var ydermere karakteriseret ved en indvendig lågfals, ialt 11 stykker.

Af skåle med fortykket eller markant udformet rand er kun udskilt 10 skår (fig. 20b).

Af skåle med fortykket, bølget rand, fremkommet ved fingerindtryk, fandtes ialt 16 stykker (fig. 20b). Denne type synes at være en østjysk særform, og det kan tilføjes, at den først fremstår i horisontens øvre del.

Skår af flade bunde forekommer i 24 eksemplarer, især i horisontens øvre del. Den hvælvede, linseformede bund er kun lige netop konstateret. Det samme gælder potteben.

Horisonten indeholdt ganske få krukkeører. Den iøvrigt sjældne særform, den rørformede lerkartud, er fundet i to eksemplarer nederst i horisonten.

Den middelalderlige sortgodskande ses i materialet i form af hanke, riflede eller glatte halsskår samt randskår med hældetud. I horisontens øverste lag fandtes tre skår af sådanne kander.

Godstypen er kun sparsomt ornamentet og adskiller sig i så henseende ikke fra godstype I. Procentuelt bærer nogenlunde det samme antal skår ornamentet. Fem ornamenttyper er udskilt foruden den ovennævnte, fingerindtrykte bølgerand (fig. 20c). Det er: den indridsede, horisontale linje, der i visse tilfælde kan være samlet i bælte, den indridsede bølgelinje, den indridsede bølgelinje placeret specielt på mundingskraver, fingerindtryk i et bælte under mundingsranden, samt endelig brede, flade furer, såkaldte drejefurer. Forekomsttallene er i horisont 2: 18, 31, 4, 10 og 5. De tre sidstnævnte grupper er næsten ikke til stede i horisontens nederste del.

Godstype III er per definition svagt repræsenteret i horisonten, men størstedelen af dens middelaldertyper er dog til stede. Det drejer sig om det ordinære, danske rødgoods med blyglasurer, der normalt fremtræder grønligtrøde. Af former er kanden den aldeles fremherskende, ja synes enerådende. Godstypen er praktisk taget ikke til stede i horisontens nederste del.

Kandehanke optræder i trind og énkehlet eller flad form og desuden kanderande og -bunde, alle dog yderst fåtalligt.

Af ornamenttyper forekommer både den såkaldte skælornamentik og en ornamentik bestående af hindbærknopper, blomster og farvede, lodrette lister. Sidstnævnte ornamenttyper optræder med 14 stykker, alle i horisontens øvre del.

Et enkelt særornament (fig. 21), repræsenterer en stil med menneskefigurer. Stykket er fra øvre del af horisont 2, men kan komme fra grube NH, og i så fald er bestemmelsen: horisont 3, nedre del. Typen kendes især fra Mellem-England fra slutningen af 1200-årene og fra 1300-årene. Der kan således være tale om et importstykke (3) (4).

I øvre del af horisonten fandtes desuden otte glaserede skår, der tydeligvis er af fremmed herkomst. Godset er hvidligt pibeler, og glasuren frem-

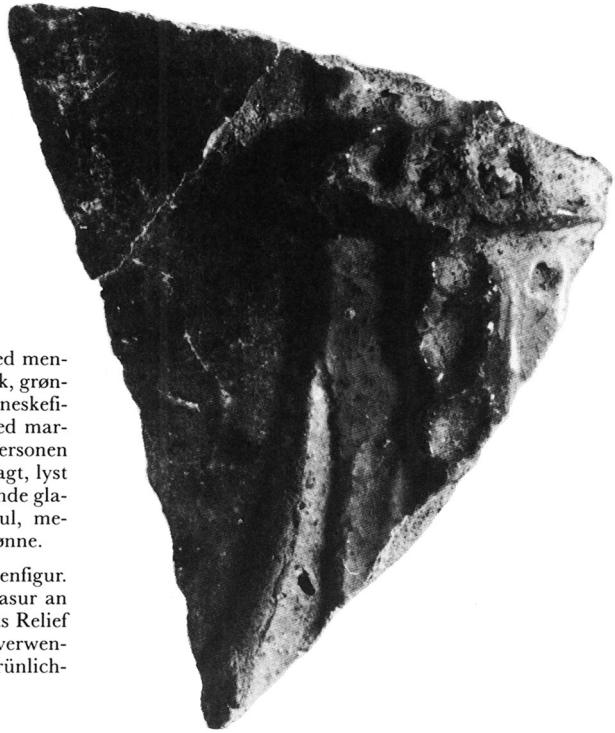


Fig. 21: Skår af glaseret kande med menneskefigur. 2:1. Rødgods med mørk, grønlig blyglasur på begge sider. Menneskefiguren har været iført en dragt med markeret bælteliste omkring livet. Personen står i svagt relief ved hjælp af pålagt, lyst pibeler, og på grund af den dækkende glasur fremtræder dragten grønliggul, medens rødleristerne står mørkegrønne.

Glasierte Scherbe mit Menschenfigur. 2:1. Rote Tonware mit grüner Glasur an beiden Seiten der Scherbe. Für das Relief der Figur wurde heller Pfeifenton verwendet. Die Tracht der Figur ist grünlich-gelb.

står gullig med enkelte rustrøde partier. Et af skårene bærer en smal liste prydet med rullestempelornamentik, og et fladt bundskår viser en kort, skråt udstikkende benknop. Alt i alt kan disse skår opfattes som import fra Nederlandene eller Nordfrankrig. Jvf. iøvrigt omtalen af lignende skår under gennemgangen af horisont 3.

Godstype IV, det tyske stentøj, var i horisont 2 til stede med 22 skår. Bortset fra et enkelt skår af lyst, fint, meget hårdtbrændt gods er alle de øvrige af mere grov art. Farverne veksler mellem gullig- og gråligbrune, og nogle er dækket af en saltglasur, der i visse tilfælde kan have en violet farvetone. Der var praktisk taget ikke stentøjsskår i horisontens nederste lag.

Horisont 3 dannes af aflejringer oven på horisont 2, og i dette tilfælde er horisontens øvre grænse bestemt af den brolagte gade AH, hvis niveau synes at angive middelalderaflejringerens afslutning. Horisont 3 defineres iøvrigt ved en mere udstrakt brug af glaseret keramik, der nu udgør ca. 20% af lertøjet. Nederst i denne horisont findes udgangsniveauet for grube NH, der altså ikke mere er en forstyrrende faktor. Selve gadebrolægningen forsejler principielt horisontens aflejringer, men senere stenplyndring viser dog hen til forstyrrelser, og desuden må det antages, at gadeanlægget har

fastholdt et bestemt niveau gennem længere tid, og at der derfor langs gadekanten forekommer lerkarskår og andre fund fra yngre tid end horisontens egen.

I horisont 3 forekommer godstyperne II-IV, og den fortsætter keramiktraditionen fra horisont 2, men med betegnende nydannelser.

Hvad godstype II angår, fortsætter således alle former, idet dog den vikingetidslignende karform med indadsvunget mundingsrand er forsvundet. Der fandtes 22 skår med udadsvunget mundingsrand, 17 andre skår med udadsvunget mundingsrand og lågfals, 12 skår af skåle med fortykket eller markeret rand, 14 skår med fortykket, bølget rand og syv skår af flade bunde. Den linseformede bund, potteben og krukkeører er kun netop konstateret. Sortgodskanden viste sig gennem ialt fire skår.

Godstype II er fortsat ornamenteret som i horisont 2, dvs. med vandrette linjer, bølgelinjer, bølgelinjer specielt på mundingskraver, fingerindtryk under mundingsrand og drejefurer. Forekomsttallene er i horisont 3 henholdsvis 15, 14, 2, 7 og 21. Da mængderne af sortgodskeramik i horisont 2 og 3 er omtrent lige store, kan vi af tallene for ornamenttyperne ved en umiddelbar sammenligning se, at drejefuren vinder frem på bølgelinjens bekostning.

Af specielle nydannelser inden for godstype II påkalder især to sig interesse, en ny karform og en ny overfladebehandling, afglatning, ikke at forveksle med glitning.

Den nye karform er et grydeformet lerkar med et ret markeret skulderknæk og udadsvunget mundingsrand med eller uden lågfals (fig. 22). Overfladen på disse kar er glattet, så den sandpapirsagtige overflade, der ellers er fremtrædende ved godstype II, er afsvækket. Mellem rand og skulderknæk optræder gerne et ornament i form af vandrette streger, bølgelinjer eller eventuelt indprikninger. Godt en halv snes skår repræsenterende lige så mange forskellige kar fandtes i horisonten, og kun ét af disse dybt i horisonten. I andre sammenhænge har man iagttaget, at sådanne kar begynder at optræde i senmiddelalder.

Godstype III, det glaserede lertøj, der per definition optræder i horisont 3, fortsætter også traditionerne fra horisont 2.

Kandeskårene, hanke, rande og bunde, er nu til stede med 24 skår, omtrent en fordobling i forhold til horisont 2. En af hankene er flerkehlet.

De to ornamenttyper, skælornamentet og den af hindbærknopper, blomster og lodrette, farvede lister bestående ornamentik, er til stede i henholdsvis 6 og 13 tilfælde. Disse tal tyder på en reduceret brug af ornamentikken, idet man skal sammenligne med iøvrigt stigende brug af glaseret lertøj i horisont 3 i forhold til horisont 2.

Også i horisont 3 fandtes skår af den under gennemgangen af horisont 2 omtalte gule, fremmede vare, dog kun nogle få stykker, hvorimellem en kandehank. Spredningen af disse gule skår tyder på, at de stammer fra ét



Fig. 22: Lerkarskår af godstype II fra horisont 3, øvre del. 1:2. Glattet, grydeformet lerkar.
Scherben vom Materialtyp II aus dem oberen Teil des Horizontes 3. 1:2. Geglättetes Gefäss, kochkesselförmig.

kar, tilhørende horisont 2, men at skår herfra er sekundært omlejret til horisont 3, formentlig gennem anlæggelsen af grube NH.

Det tyske stentøj, godstype IV, var i horisont 3 til stede med 34 skår, nærmest en fordobling i forhold til horisont 2. Det lyse, fine stentøj er stadig svagt repræsenteret.

Horisont 4 dannes af aflejringerne over gade AH op til en vilkårlig grænse trukket af et bestemt afgravningsniveau. Da det drejer sig om en horisont fra den nyere tid, er den i denne sammenhæng af ringere arkæologisk interesse og skal kun behandles summarisk.

Keramikken i denne horisont står ikke blot talmæssigt meget svagere, men den er også af væsentlig anden art, end tilfældet var i horisonterne 2 og 3. Man har sagt middelalderen farvel. Kun godstype II og III forekommer, omend i forvandlet skikkelse, dog også enkelte skår af godstype IV.

Godstype II har nu i aldeles overvejende grad glattede overflader og fint glattede rande, (fig. 23), ja en fjerdedel af materialet optræder endog med den overfladebehandling, glitningen, der er typisk for de såkaldte jydepotter. Inden for horisont 4 kan det dog ikke nøjere fastlægges, hvor glitningen sætter ind.

Formforrådet synes at indskrænke sig til gryder eller potter med udadsvunget mundingsrand. Potteben og -greb forekommer, ligesom et enkelt skår stammer fra en kande med hældetud.

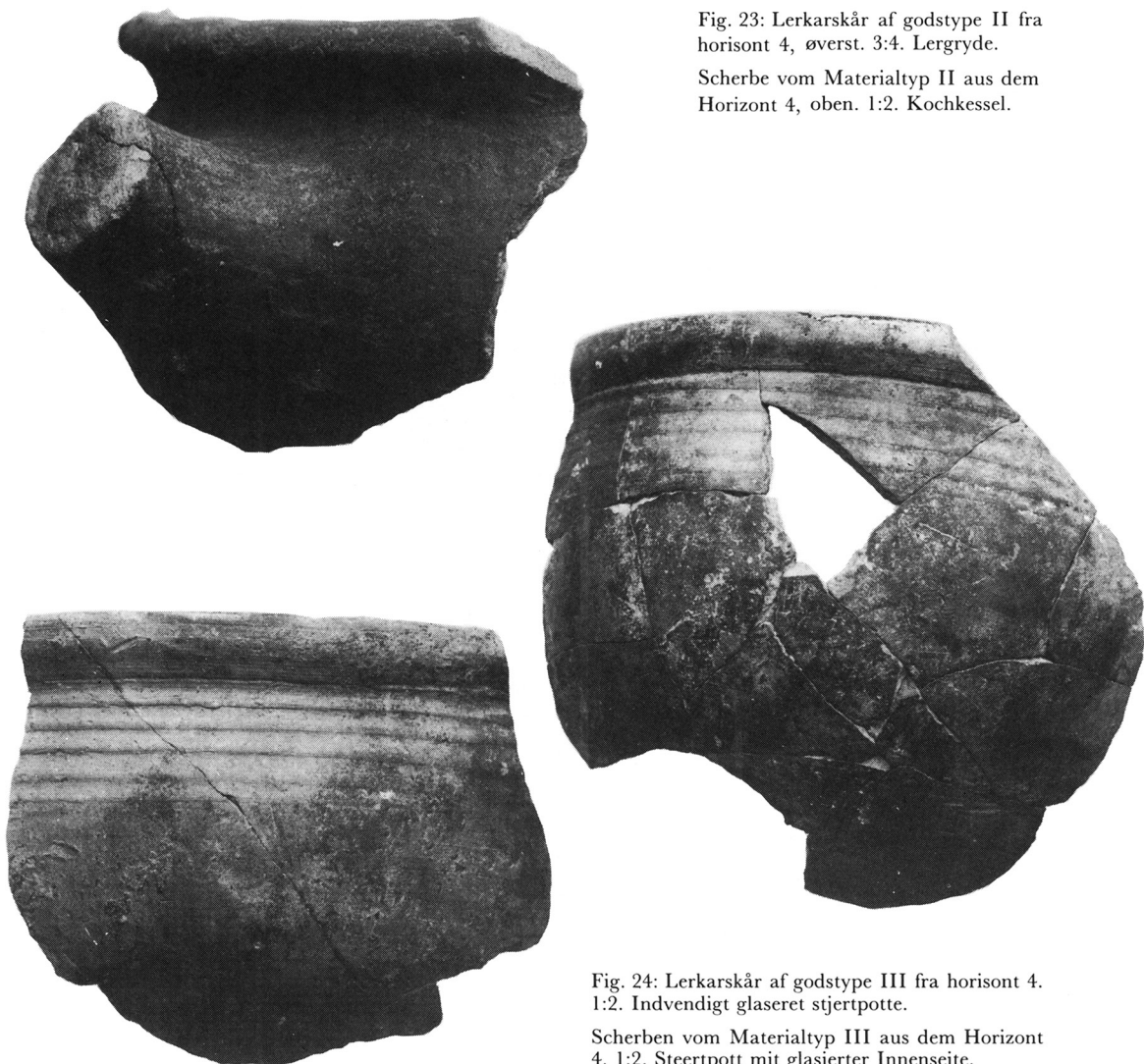


Fig. 23: Lerkarskår af godstype II fra horisont 4, øverst. 3:4. Lergryde.
Scherbe vom Materialtyp II aus dem Horizont 4, oben. 1:2. Kochkessel.

Fig. 24: Lerkarskår af godstype III fra horisont 4.
1:2. Indvendigt glaseret stjertpote.
Scherben vom Materialtyp III aus dem Horizont 4. 1:2. Steertpott mit glasierter Innenseite.

Godstype III udgør ca. 25% af keramikken, men da materialet er lille, kan der kun gøres få iagttagelser på det. Der forekommer tre potteben og fragmenter af to spinkle hanke. Størstedelen af de øvrige skår synes at stamme fra stjertpotter, tildels med riflet yderside og glaseret inderside (fig. 24). Et enkelt skår var af fint hvidligt gods og græsgrønt glaseret på såvel yder- som inderside.

Der fandtes kun tre skår af det lyse stentøj af godstype IV.

Horisont 5 består af de resterende aflejringer op til overfladen. Godstyperne II-III forekommer, godstype IV også, men kun med et enkelt skår, og en ny godstype V, fajancen, træder ind i billedet, og som helhed forøges skårmængden en smule i forhold til horisont 4.

Godstype II er nu i undertal i forhold til godstype III, og i sortgodset kan glittede jydepotteskår påvises med ca. en tredjedel.

Godstype III er mere varieret repræsenteret. Der optræder tre potteben og tre fragmenter af spinkle hanke. En væsentlig del af skårene synes at stamme fra stjertpotter, men også mere eller mindre dybe fade forekommer nu i betydelig mængde. Begge former er først og fremmest glaseret på indersiden, men flere af stjertpotterne har også glasur på ydersiden. Der er tale om en blyglasur, der oftest giver karrene en brunlig farvetone, men i flere tilfælde er den dog stærkt grønmeleret, og både på potter og fade ses spor af en ornamentik i hornmaleri. Desuden findes skår af lys vare med græsgrøn glasur og rødgoods med sort glasur på begge sider.

Endelig nævnes et randskår af godstype IV, stentøj, lyst og forsynet med klar saltglasur.

Godstype V, 37 fajanceskår, stammer fra tallerkener og husholdningskrukker.

Keramikken fra Katedralskolen må vi først og fremmest sammenligne med keramikfundet fra Søndervold. Blot er vi her i stand til at følge udviklingen højere op i tid, hvad der betyder, at vi kan iagttage træk, der vedrører senmiddelalderen og endnu yngre perioder.

Lighederne med Søndervold-keramikken er det mest iøjnefaldende kendetegn, men i betragtning af de to fundsteders indbyrdes nærhed ikke overraskende. Vi kan derfor her nøjes med en grov skitse under henvisning til et tidligere arbejde (5).

I horisont 1 ser vi vikingetidens og den tidlige middelalders keramik, godstype I, med et svagt indslag af keramik med slavisk præg.

I horisont 2 fortrænges brat den oldtidsagtige godstype I af højmiddelalderens sortgrå keramik, godstype II, der næsten er enerådende, idet de ledsagende godstyper III og IV kun er sjældent forekommende. Indledningsvis, dvs. i begyndelsen af 1200-tallet, fører godstype II traditionerne fra den ældre keramik videre, blot nu i den forbedrede teknik, men i den

øvre del af horisonten kommer flere nye træk til, og den indadsvungne mundingsrand udgår helt af formforrådet. Af nye træk kan nævnes drejefuren, skåle og kander. På baggrund af keramikken må man antage, at horisont 2 varer omkring et århundrede.

Medens horisont 1 og 2 er analoge med de tilsvarende keramikhorisonter ved Søndervold, så er den følgende horisont 3 i Katedralskolen af længere varighed end tilfældet var ved Søndervold. Katedralskolens horisont 3 må antages at omfatte 1300- og 1400-tallet. Horisont 3 kendetegnes ved et øget forbrug af glaseret keramik og stentøj, samtidig med at de gamle sortgodstraditioner videreføres. Det skal dog fremhæves, at der i den øvre del af horisont 3 viser sig visse nye impulser, der kan henføres til 1400-tallet, nemlig en ny sortgodspotte, dvs. gryden med svagt skulderknæk, der samtidig er glattet på overfladen.

Horisont 4 omfatter første del af nyere tid. Materialet er lille, og der er derfor kun anledning til at gøre få iagttagelser. Sortgodset fortsætter de netop nævnte nye impulser, hvortil kommer jydepotten, og inden for det glaserede lertøj sætter stjertpotten sig kraftigt igennem.

Horisont 5 omfatter de sidste to århundreder. Materialet er lidt større end i horisont 4, og den glaserede vare dominerer med stjertpotter og fade. Der er mange jydepotter, og også fajancen viser sig nu.

Den keramiske udvikling, der her er fulgt fra vikingetiden til vore dage, synes i hele sit forløb at være stærkt hjemligt præget. Godstype I er domineret af jyske vikingetidsformer, der i tidlig middelalder modtager impulser fra slavisk og nordtysk keramik. Den nordtyske indflydelse slår for alvor igennem med godstype II i begyndelsen af 1200-årene, men lerkar-fremstillingen synes dog i hænderne på hjemlige pottemagere, der også fremover bærer produktionen. Først i eftermiddelalderlig tid dukker jydepotten op. Godstype III synes også at være af hjemlig oprindelse, omend ganske enkelte importstykker fra Vesteuropa kan spores. Efter middelalderen skifter godstype III karakter både i former og ornamentik. Hvad godstype IV, det importerede stentøj, angår, så må vi først og fremmest konstatere, at dette lertøj på fundstedet vedholdende er svagt til stede. Man kunne måske have forestillet sig en rigere repræsentation i hvert fald i 1400- og 1500-tallet, ligesom tilfældet er i tilsvarende nordtyske byaflejringer, idet vi her tillader os at sammenligne med fundomstændighederne for Burg i Itzehoe og i endnu højere grad for Neue Burg i Hamborg, hvorfra vi har gennemgået materiale (6).

De øvrige oldsager

De øvrige fund gennemgås i det følgende efter kategorier ordnet alfabetisk. For deres indlejring vil normalt blive redegjort gennem en henvisning til de horisonter, der er opstillet i keramikafsnittet.

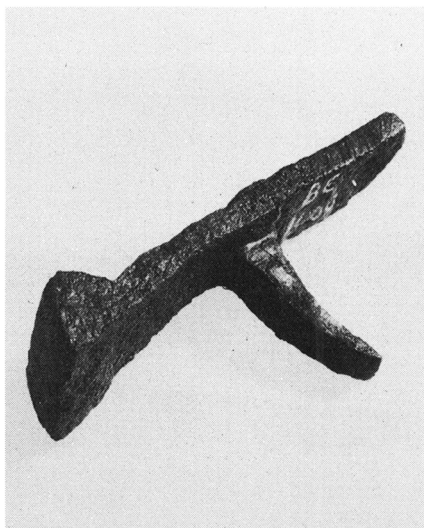


Fig. 25: Ambolt BE. 1:1.
Amboss BE.

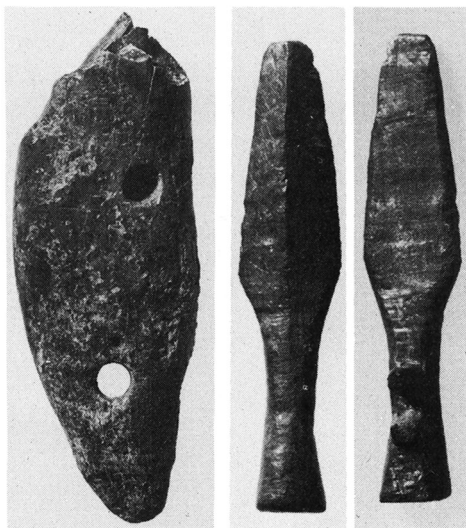


Fig. 26: Amulet IN. 1:1. Amulett YZ. 2:1.
Amulette IN und YZ.

Ambolte. En ganske lille ambolt til finere smedearbejde, BE (fig. 25), er efter sin indlejring senmiddelalderlig, fremkommet i øvre del af horisont 3. Pladen er 6½ cm lang og 1½ cm bred. Stykket er 3½ cm højt. Den lille krumme, kileformede tap har holdt stykket fast i et træunderlag. Pladen er i den ene ende forsynet med tagformet tap.

Amuletter. To stykker er henregnet hertil (fig. 26), men der henvises også til gruppen pilgrimsmærker og til beslag, hvorimellem forekommer en lille fiskefigur.

Den ene amulet er en bjørnetand, IN, med ophængningshul i rodenden og konisk indboring nær kronen og et ubestemmeligt stregornament. Den anden amulet er en miniaturesspydspids, YZ, af bronze. Bladet har angivet midtribbe på stykkets forside, og den massive dølle bærer på stykkets bagside en øsken til ophængning. Amuletten er 3,2 cm lang.

Bjørnetanden fandtes nederst i horisont 2, men i grube NH, hvorfor den kan være omrodet fra andre niveauer. Den lille spydspids er fundet i bundlaget i grubehus NG og tilhører således ældste fase af horisont 1. Sådanne miniaturer er velkendte fra sen hedensk tid, jvf. Thorshamre, og spydet anses for Odins attribut.

Bearbejdet ben og tak. Otte stykker, fire af ben og fire af tak, er placeret herunder, og der henvises desuden til gruppen hullede hånd- og fodben. To af stykkerne er hjortetakspidser som »Søndervold«, s. 253, DOV og EVB.

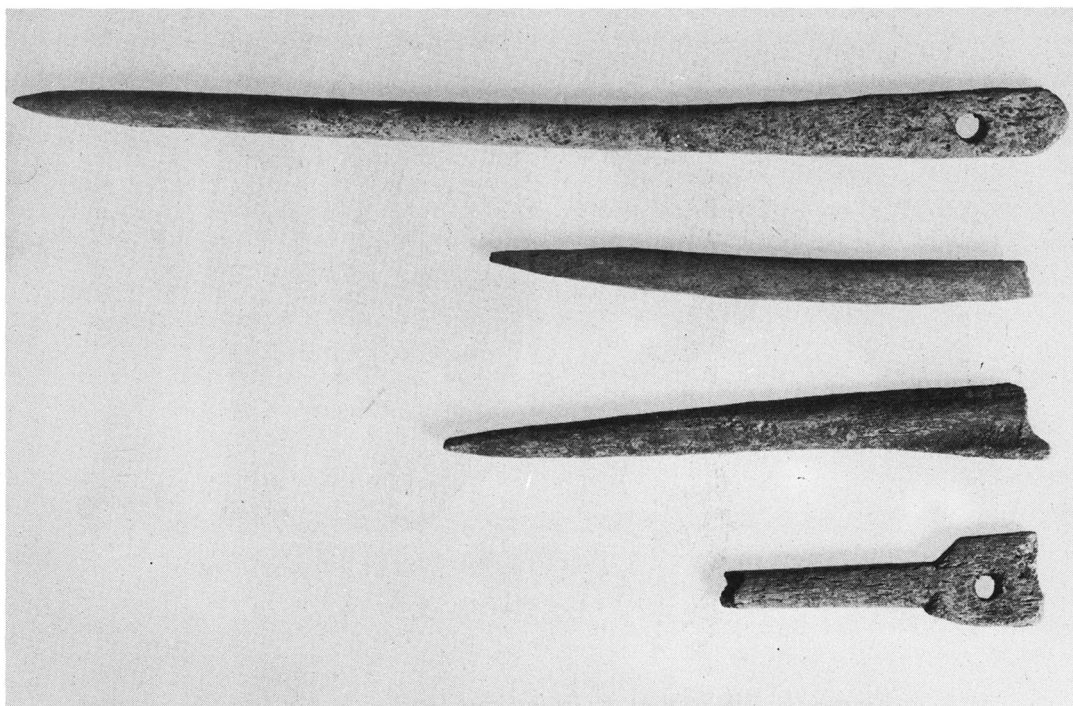


Fig. 27: Bennåle MN, BS, ABK og ABN. 1:1.

Knochenadeln MN, BS, ABK und ABN.

Som venteligt er takstykkerne fundet i horisont 1, og kun et stykke lå ved udmundingen af grube NH.

Gruppen oversavede ledender behandles ikke, da de befinder sig i det iøvrigt ubearbejdede materiale af dyreknogeter.

Bennåle. Fire bennåle, hvoraf dog kun én var komplet bevaret, fandtes (fig. 27). Den lange nål, MN, med affladet øvre ende og nåleøje er fra horisont 1's nedre del, udkanten af grubehus NG. Nålen ABK er antagelig tildannet af lægben af tamsvin, jvf. »Søndervold«, s. 109f og har haft nåleøje i det brede ledendeparti. Den fandtes i lag, der er henført til horisont 2 nederst. Nålen ABN, der har femsided hoved, fandtes i samme lag. Nålefragmentet BS med groft tilskåret spids er fra horisont 4.

Beslag. Ialt 24 beslagsfragmenter af metal, bronze og jern, blev registreret, heraf de fleste af bronze, nemlig 15 stykker. Hovedparten af bronzestykkerne er båndformede, og særlige bemærkninger kan kun føjes til to fine skinnebeslag, der synes forgyldte, 2,2 cm lange og godt ½ cm brede og med hul til stifter for enderne, og desuden til to tilfælde af ornamenter, ét med bukler slået over en matrice, og ét med fliget rand og fingerbølsagtige

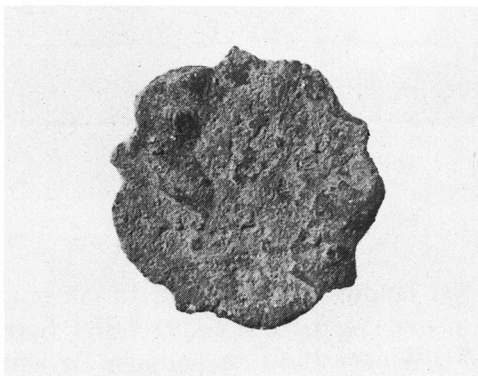


Fig. 28: Beslag BC. 2:1. Beschlag BC.

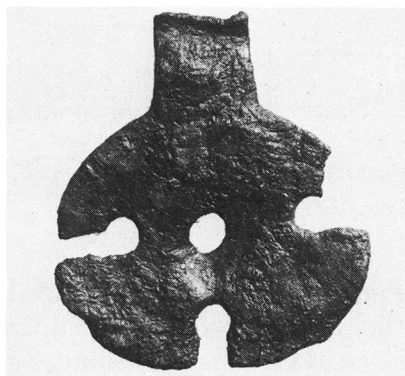


Fig. 30: Beslag VK. 1:1. Beschlag VK.

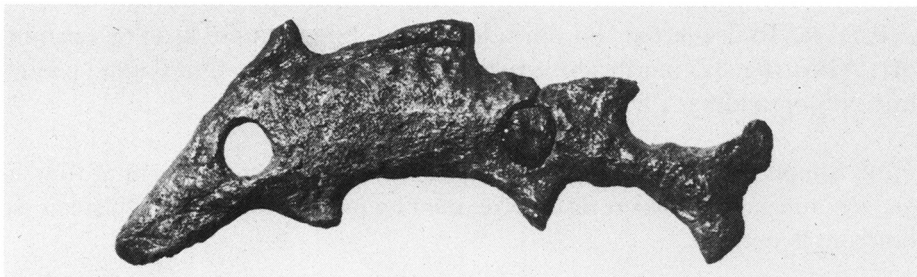


Fig. 29: Beslag UI. 4:1. Beschlag UI.

indpunslinger. Alle kan henføres til horisont 3. Fra samme horisont stammer et rektangulært, men hvælvet bronzebeslag med to nitter, af form som et ganske lille trug, $2,7 \times 0,7$ cm. Et spinkelt stykke med ornamentalt profilerede ender er fra horisont 5 og dermed moderne.

Desuden fandtes fire knapformede beslag af bronze. To af disse var fra horisont 5, det ene hvælvet som en halvkugle, det andet fladt med øsken, altså en knap. De to andre var fra horisont 3 øverst, det ene fladt med stift på bagsiden, det andet, BC, (fig. 28) fliget kontureret og med to stifter på bagsiden.

Et særligt prydbeslag udgøres af en diminutiv fiskefigur, UI, 2,2 cm lang, forestillende en torsk (fig. 29). Den er velforarbejdet, med naturalistiske træk og stammer fra horisont 3, øvre del. Med to stifter har den været fastgjort til et underlag.

Blandt jernbeslagene findes fire båndformede fragmenter, to cirkulære, et – nyere – stokkebeslag og beslagsstykket VK (fig. 30), der fandtes på grænsen mellem horisont 2 og 3.

Dorne. To dorne, en 9 cm lang firsidet og fragmentet af en trind, blev begge fundet i horisont 4.



Fig. 31: Fil RZ. 1:1.

Feile RZ.

File. Dybt i fyldjorden i grubehus NG fandtes jernfilen RZ, 15 cm lang (fig. 31). Stykket er da fra horisont 1 nederst og dermed vikingetidigt. Spor af en tværrifling ses endnu, og ved den øvre ende forekommer en kort skafttunge.

Fiskekroge. To fiskekroge, en oprindelig 9 cm lang, simpel krog og en mindre, ABM (fig. 32) fandtes hhv. nederst i horisont 1 nær bundlaget i grubehus NG og nederst i horisont 2.

Flint. Stenalderens jægerkulturer havde efterladt sig spor i form af flintsauger såsom spåner, flækker og blokke, med og uden retouche. De fleste er fra horisont 1 nederst.

Fløjter. To fløjter af rørknogler, UE og FT (fig. 33) fandtes i henholdsvis øvre og nedre del af horisont 3. Fløjten FT, der er 11 cm lang, virker som et forarbejde til den velkendte blokfløjte af ben fra middelalderen. Fløjten UE er 6½ cm lang og lige afskåret i begge ender og krummer efter længden. Et stykke af fløjten er bortskåret, men det firkantede blæsehul er til stede. Hvis fløjten iøvrigt er intakt, må den opfattes som en signalføjte.

Glas. Der blev fundet 245 glasskår, samt et enkelt redskab af glas, jvf. gruppen sømglatte. Ialt 130 skår stammer fra horisont 5, ialt 39 fra horisont 4, ialt 73 fra horisont 3, men 59 af disse 73 skår kan hidrøre fra en bestemt forurening, der også kan iagttages i keramikken. De må stamme fra horisont 4 eller 5. Blot 3 skår er fra horisont 2, og ingen kendes fra horisont 1.

Skårene fra horisont 4-5 er simpelt rude-, flaske- og skåleglas. Ialt 17 skår kan med rimelig sikkerhed opfattes som middelalderlige, 14 fra horisont 3 og 3 fra horisont 2, de fleste skår er rudeglas, resten hulglas. Størstedelen var brandskadede, og der fandtes ingen skår af særlig interesse.

Fordelingen af glasskårene viser tydeligt, hvorledes glasset først for alvor vinder frem efter middelalderen.

Grifler. Fra horisont 5 kendes en 3,3 cm lang griffelstump af finkornet skifer med to plane og to konvekse sider.



Fig. 32: Fiskekrog ABM. 1:1.
Angelhaken ABM.

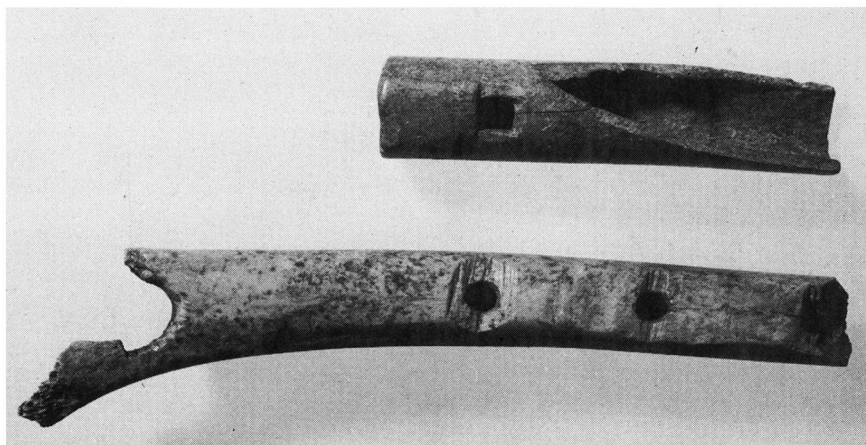


Fig. 33: Fløjter FT og UE. 1:1.
Flöten FT und UE.

Gryder. To bugfragmenter af en støbt malmgryde fandtes i horisont 5. Tåen af en bronzegrydes fod, NA, fandtes i horisont 2, men i et lag forstyrret af grube NH, hvorfor stykket også kan tilhøre horisont 3. Fra et niveau på overgangen mellem horisont 2 og 3 stammer et fragment af støbt bronze, EM, antagelig en omløbende ribbe fra en gryde (fig. 34). Tre ører, to af jern og ét af bronze, udgør de øvrige stykker i gruppen. Det ene jernøre er et ukarakteristisk stykke, ret svært og aflangt båndformet med et lille rundt hul, fra horisont 2, det andet jernøre, ZY, er fundet i horisont 4, og sammesteds fra stammer også det takkede bronzeøre BR (fig. 34).

Hullede hånd- og fodben. Gruppen omfatter fem stykker. Fire af disse, alle fra horisont 3, har midtstillet gennemhulning på tværs af knoglens længderetning, og det drejer sig dels om to mellemfodsben som »Søndervold«, s. 196, dels om to små tåledsknogler, 2½ og 3½ cm lange. Det femte stykke, UP, er atter et mellemfodsben, men med to, ikke gennemgående indboringer, fig. 35. Det er fra horisont 1, men fra en opsamling, der også indeholder materiale fra grube NH.

Hestesko og hestekosøm. Der fandtes fire hesteskofragmenter. De tre er af den sædvanlige, udtungede middelaldertype. Af disse tre stykker fandtes to nederst i horisont 3, ét dog midt i horisont 1, hvortil det kan være omlejret af grube NH. Det fjerde stykke er fra en såkaldt triangelsko og fundet midt i horisont 3. Eksempler på de to former er givet i »Nygade«, fig. 14 og »Søndervold«, s. 128f. Det bemærkes mere specielt, at triangelskoen fra Katedralskolen og Nygade efter deres indlejring kan være fra 14. århundrede.

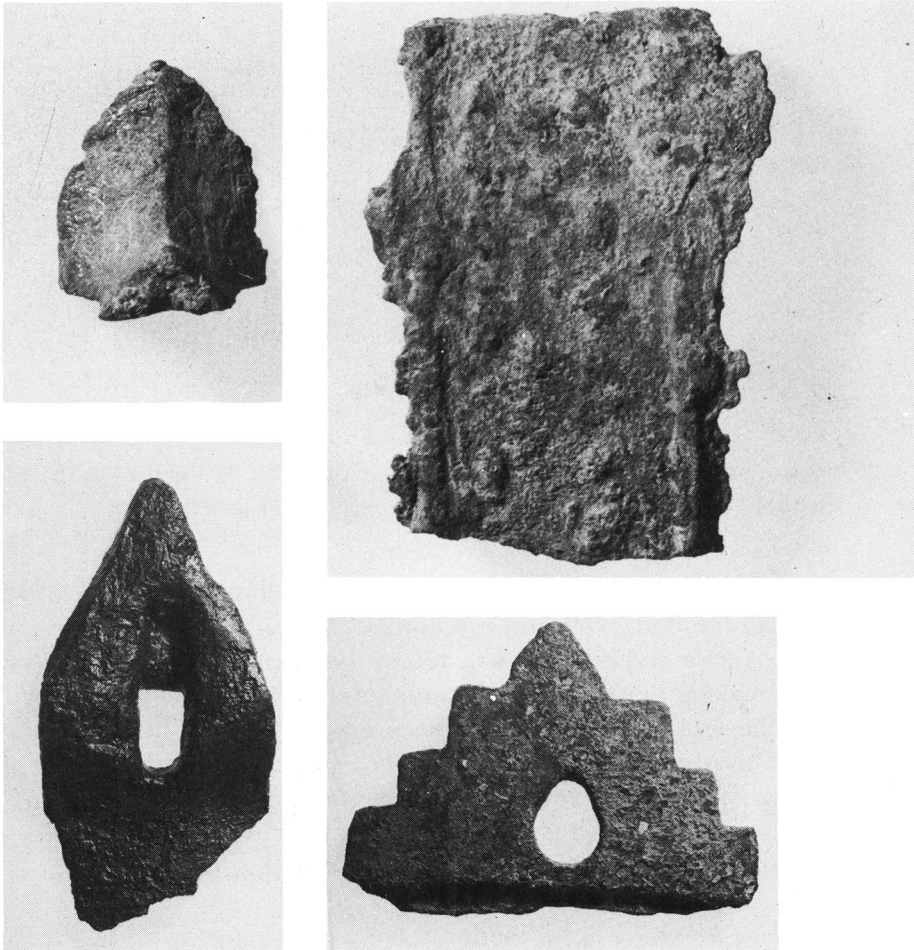


Fig. 34: Grydefragmenter NA og EM. 2:1. Fragmenter ZY og BR. 1:1.
Kochkesselfragmente NA, EM, ZY und BR.

18 søm synes at være hesteskosøm, men de kan ikke i alle tilfælde nærmere typebestemmes p.gr.a. bevaringstilstanden. Der forekommer tre typer. Den første er det sædvanlige søm til sko med tunget yderrand, hvor hovedet er fladt med skrå underkanter, jvf. »Søndervold« s. 130. Fem af stykkerne kan henføres hertil: ét forekom i horisont 1, tre i horisont 2 og ét i bunden af horisont 3. Den anden type afviger fra den første ved, at hovedet har lige underkanter. Fire stykker kan henføres hertil. De fandtes i horisonterne 2-4. Den tredje type, hvortil fem stykker kan henføres, har et mere klumpformet polygonalt hoved, der udviser en vis lighed med en fortand,



Fig. 35: Hullet fodbøen UP. 1:1.
Mittelfussknochen UP, angebohrt.

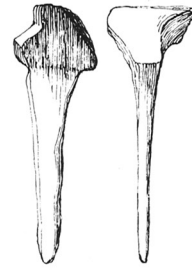


Fig. 36: Hestekosøm EH. 1:1.
Hufeisennagel EH.

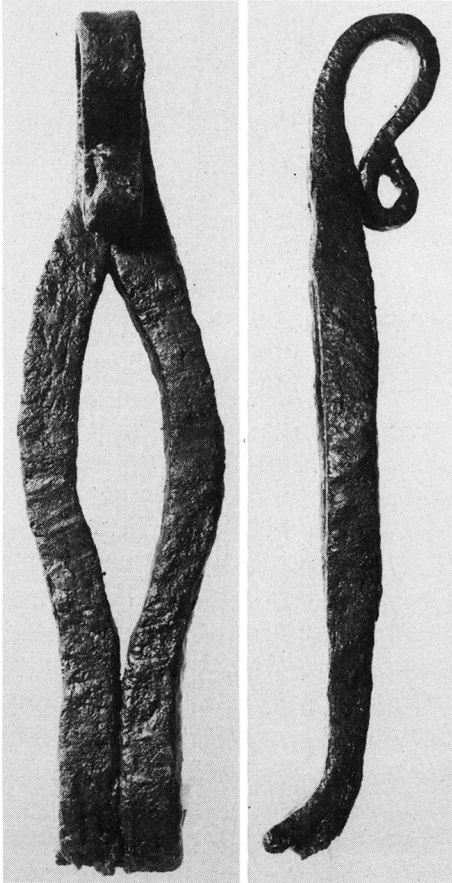


Fig. 37: Hængsel (overfald) HK, fra siden og forfra. 1:1.
Scharnier HK, von der Seite und von vorne.



Fig. 38: Jernnåle med ombøjet hoved GU og NK. 1:1.
Eisennadeln mit umgebogenem Ohr GU und NK.

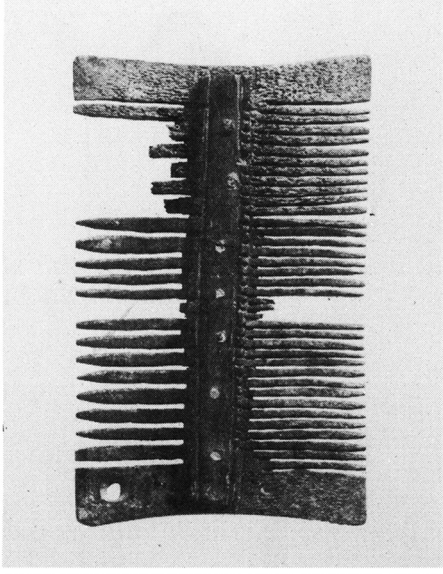
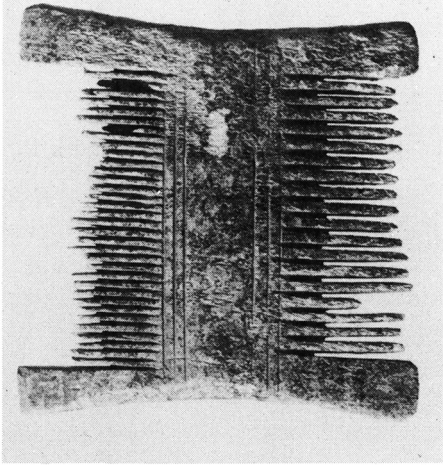
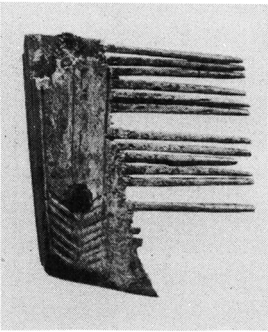
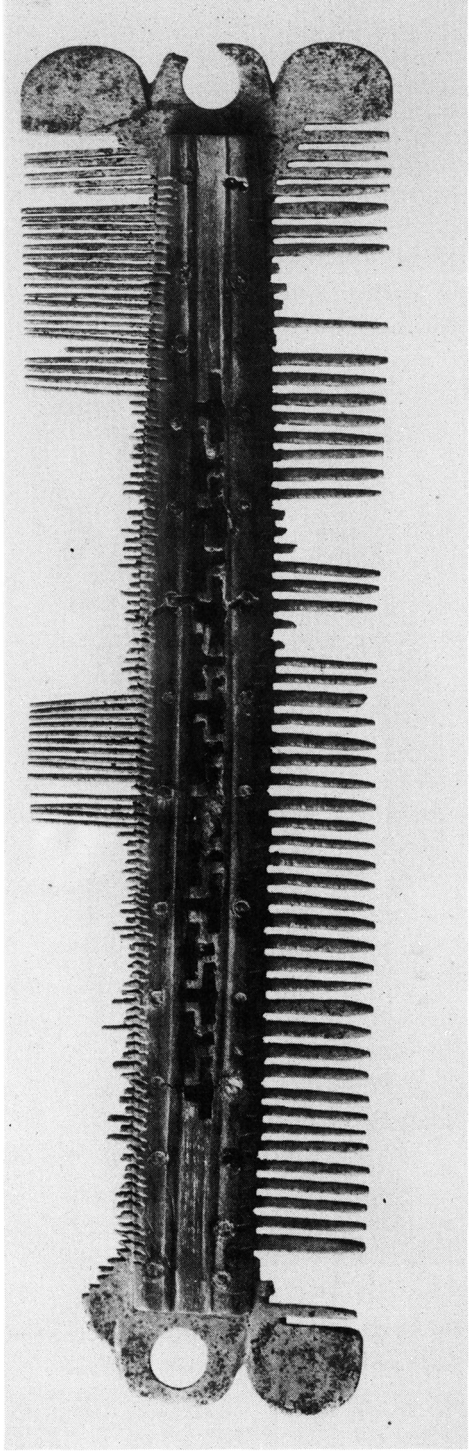


Fig. 39: Kam ACB. 1:1.
Kamm ACB.

Fig. 40: Kamme JT, ZM og JV. 2:3
Kämme JT, ZM und JV

JT

JV



ZM

jvf. det viste eksemplar EH (fig. 36). Typen sætter senere ind end de førnævnte, idet kun et stykke er fra øvre del af horisont 2, hvortil det ydermere kan være omlejret af grube NH, medens tre stykker er fra øvre del af horisont 3 og et er fra horisont 4.

Hvæsse- og slibesten. Der fandtes 14 hvæssesten eller brudstykker af sådanne og en enkelt større slibesten. Den sidstnævnte, en ca. 30×15 cm stor sten med konkav slibeflade og nålefare, lå indlejret i en bebyggelsesflade midt i horisont 2. De 14 hvæssesten fordeler sig således: syv i horisont 1, to i horisont 2, tre i horisont 3 og to i horisont 4. Samtlige stykker fra horisont 2-4 er af middelalderens mere tilfældige, store og grove former med afrundede sidekanter. Stykkerne fra horisont 1 er mere bemærkelsesværdige, af finkornede skifre med skarpe sidekanter og fordelt på 4 små og 3 større former. Småformerne er dels afladede, dels med tykkere tværsnit, og på tre af disse ses cylindriske eller koniske ophængningshuller.

Hængsler og hanke. Gruppen omfatter fem stykker, et overfald, HK (fig. 37) fra nedre del af horisont 2, en vredet jernhank fra et mindre kar med mundingsdiameter på omkring 13 cm, fra nedre del af horisont 3, to jernstapler fra henholdsvis horisont 3 og 4, og sluttelig en jernhaspe fra horisont 5, tydeligvis en vindueshaspe af lidt ældre form.

Jernnåle med ombøjet hoved. To stykker af denne art, hvis nærmere funktion ikke tør bestemmes, fandtes i henholdsvis horisont 1 og 2. Det drejer sig om nålene NK og GU (fig. 38), førstnævnte fra nedre del af horisont 1 i fyld øverst i grubehus NG.

Kamme. Syv benkamme kunne påvises, hvoraf de tre var velbevarede. De fire stykker repræsenterer dobbeltkamme, de tre enkeltkamme.

Alle enkeltkammene fandtes i horisont 1, den ene bestod blot af et ufærdigt mellemstykke, den anden af forarbejdet til en kamskinne, den tredje derimod af et endeparti, der nøjere kan bestemmes. Dette stykke, ACB (fig. 39) fandtes i horisont 1, tydeligvis over grubehushorisonten. Dets skinner har et kantet tagformet tværsnit, og herved indtager det typologisk og tildels også kronologisk en mellemstilling mellem de sædvanlige vikingetidskamme med halvrunder skinnets tværsnit og de senere enkeltkamme med rektangulært skinnets tværsnit (7). I Lund er fundet senere enkeltkamme med samme sildebensformede stregornament, som ses på stykket. Der er ikke tidligere i Århus fundet kamme med de her beskrevne særtræk.

Tre velbevarede, men højst forskellige dobbeltkamme, JT, JV og ZM (fig. 40) er især interessante ved, at de placerer sig stratigrafisk ens og kan betragtes som samtidige. De er alle fundet umiddelbart over grænsen mel-



Fig. 41: Klæbersten med støbekavitet PR. 1:1.
Speckstein mit Gusskavität PR.



Fig. 42: Knive AAN og NF. 1:1.
Messer AAN und NF.

Fig. 42

Fig. 43: Kniv YB. 1:1.
Messer YB.

Fig. 43

lem horisont 1 og 2 og må dermed være tidlige repræsentanter for dobbeltkammene fra 1200-tallet.

Kammen JT er en dobbeltkam, men skåret i ét stykke og med kraftigt, tenformet tværsnit. Kammen er velkendt fra talrige fundsteder, især i Lund, hvorimod det er første gang den træffes i Århus.

Kammen JV er en pragtkam ornamenteret i gennembrudt arbejde. Skinnerne er meget brede og profilerede, og midtstykket på begge sider er præget af T-formede udskæringer, som har været fremhævet af et underliggende metalblik. Påfaldende mange nitter af bronze har holdt kamstykkerne sammen. Begge elementer, udskæringerne såvel som et overdrevent,

formentlig ornamentalt brug af nitter, er tilstede allerede på sene enkeltkamme fra Lund. Den stratigrafiske indlejring af specielt dette stykke er sikret gennem en forsejling af et uforstyrret brandlag fra et ildsted.

Kammen ZM er af sædvanlig, men kort type, i spinkel udførelse og med foderalhul.

Sluttelig kan det nævnes, at der i horisont 4 fandtes et fragment af en kun 0,6 cm bred kamskinne fra en dobbeltkam. Den er blot prydet med en langsløbende midterfure.

Klæbersten. Der fandtes 20 skår af klæbersten, fordelt over alle lagene i horisont 1. Heraf er otte randskår, syv fra større gryder, ét fra et mindre kar. Der optræder både glatte og riflede skår. Et skår, PR, er sekundært benyttet som støbeform, idet der findes en barreformet kavitet indhugget deri (fig. 41).

Knive. Der fandtes 10 énæggede jernknive i forskellig bevaringstilstand. De skal her gennemgås horisontvis.

Tre stykker er fra horisont 1. Ét stykke, fra bunden af grubehus NI og dermed fra nederste del af horisonten, er næsten totalt opskærpet, hvorfor kun skafttungen kan beskrives. Den er næsten 10 cm lang og har sideværts ombøjjet ende. Stykket AAN er en miniaturekniv fra nedre del af horisont 1, og den velbevarede større kniv, NF (fig. 42) har en lignende indlejring: den er fra fylden i grubehus NG.

En kniv fra midten af horisont 2 er en nøje parallel til det stykke, der er afbildet i »Søndervold«, s. 160 under nummeret BMK.

To knive fra horisont 3, fra grube NH, kan også belægges med paralleller fra »Søndervold«, s. 160, numrene BMI og DDM.

Fire knive er fra horisont 4. Stykket YB (fig. 43) med skråt afskåret spids fandtes umiddelbart over gaden AH. Et stykke kan parallelliseres med »Søndervold«, s. 161, nummer CPE, men er dårligere bevaret. På den ene bladside ses en rille langs ryggen. De to sidste knive fra denne horisont synes at være spinklere varianter af sidstnævnte.

Knoglerester. Der blev opsamlet en stor mængde dyrekogler fra fødeaffaldet i alle lag. De er foreløbig ikke zoologisk behandlet.

Kridtpiber. Af ialt 40 kridtpibefragmenter fandtes 38 i horisont 5, og de to resterende, der lå dybere, kan fuldt tilfredsstillende forklares som indblanding ovenfra gennem konstaterede forstyrrelser.

Kværnsten. Af type drejer det sig om flade håndkværne som i Søndervoldmaterialet, ialt syv fragmenterede forekomster. Et stykke stammer fra horisont 1, øvre del, tre stykker fra horisont 2, nedre del, to stykker fra horisont 2,

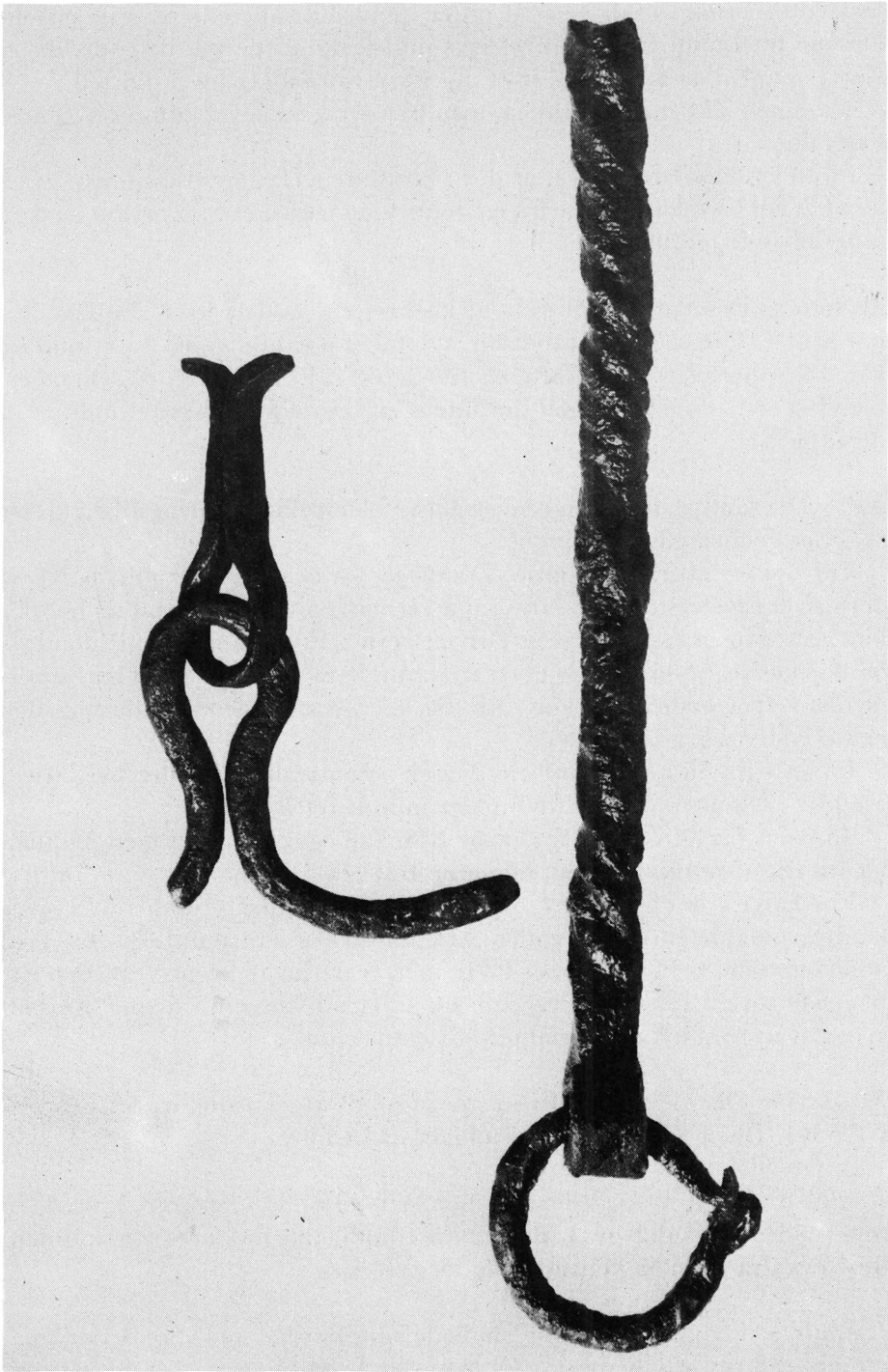
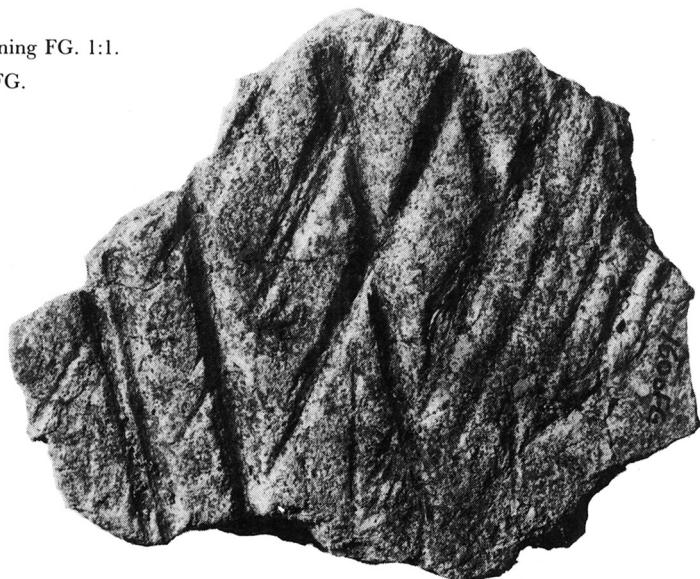


Fig. 44: Kædeled TV og NZ. 1:1. Kettenglieder TV und NZ.

Fig. 45: Lerklining FG. 1:1.
Lehmbewurf FG.



øvre del, og et stykke – af basaltlava – fra horisont 3. Om det sidste kan specielt bemærkes, at det stammer fra lag ved udmundningen af den dybtstikkende grube NH. Til sammenligning skal anføres, at der ved Søndervold var tale om en endnu mere udpræget tilknytning til ældre lag. Af de syv her behandlede forekomster var tre af basaltlava, fire af granit.

Kædeled. Der fandtes 4 ringe, 1 kædeledsafslutning og en mulig kedelkrog. Ringene er mellem $2\frac{1}{2}$ og $3\frac{1}{2}$ cm i diameter, de tre er trinde og stammer fra horisonterne 3, 4 og 5, én er af fladt båndjern og stammer fra horisont 1. Kædeledsafslutningen TV er fra horisont 3 øverst, kedelkrogen NZ er fra midten af horisont 3 (fig. 44).

Lerklining. Der registreredes 108 stykker lerklining, alle fra oldtid og middelalder, dvs. fra horisonterne 1-3. Stykkerne fra horisont 3, ialt 33, var næsten alle knyttet til et bestemt stratum og bestod af ensartede, flade brudstykker med ru underside og plan overside prydet med ornamentstreger. De antages at stamme fra en gulvbelægning. Som eksempel vises to flager, FG (fig. 45). Stumperne fra de to nedre horisonter er derimod først og fremmest lerklining fra risflettede husvægge.

Lyseholdere. Lyseholderen OC blev fundet i øvre del af horisont 3 i et niveau lige under gadeanlægget AH (fig. 46).

Låse. Gruppen omfatter tre stykker, en ret velbevaret lås og to låsefragmenter. Alle tre stammer fra horisont 3, nedre del, er fundet i samme niveau og nær hinanden, hvorfor de eventuelt kan være fra én og samme

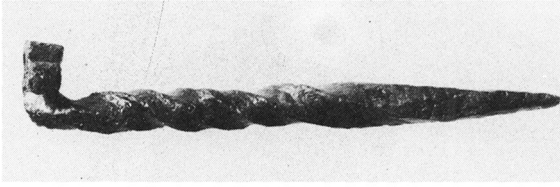


Fig. 46: Lysholder OC. 1:1.
Kienspanhalter OC.



Fig. 47: Lås GT. 1:1.
Schloss GT.

lås, hvad tekniske overensstemmelser yderligere bestyrker. Låsen GT (fig. 47), der lå øverst i grube NH, er et ret lille stykke af højmiddelalderlig type med pæreformet gavl, men selve låsehuset nærmer sig cylindrisk form. Nøglen til denne lås har sandsynligvis været af ikke helrandet type og ikke ombøjet, men med påsat kam beregnet til to stifter. Denne låsetype er behandlet i »Søndervold« s. 191-193. De to andre stykker er en rigel og en spærrestift med tilhørende fjedre, begge fra en lås som GT.

Metal. Forskelligt. Gruppen omfatter efter kassation af stærkt nedbrudte og helt ukarakteristiske fragmenter ialt 28 stykker, deraf en tredjedel fra nyere tid. To af stykkerne er af bronze, resten af jern. Enkelte kan vel bestemmes som småkroge, hager, båndformede spildstykker, brudstykker af redskaber osv., men kun to stykker afbildes, en 52½ cm lang jernstav, opsplittet i hver ende, BF (fig. 48) og en slankt kræmmerhusformet kobbergenstand, VV (fig. 49), der kunne opfattes som et dupskoagtigt endebeslag. Begge disse stykker er fra horisont 3, øvre del.

Mønter. Der blev fundet ialt 31 mønter, der placerer sig i horisonterne 1-3, langt de fleste i horisont 3 og hovedparten bestemmelige som »borger-



Fig. 48: Metal. Forskelligt. Jernstav BF. 1:4. Metall. Verschiedenes. Eisenstab BF.

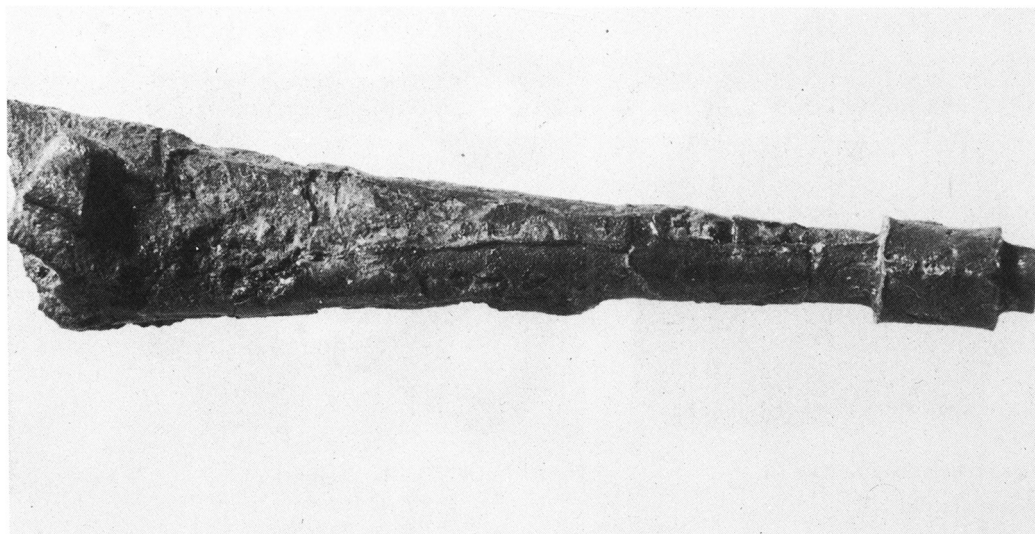


Fig. 49: Metal. Forskelligt. Kobbergenstand VV. 2:1.

Metall. Verschiedenes. Kupfergegenstand VV.

krigsmønter«. Dette numismatiske materiale er gennemgået på Den Kongelig Mønt- og Medaillesamling af Kirsten Bendixen og John Andersen og vurderet som følger:

I horisont 1 forekom to mønter, den ene ubestemmelig, den anden, ADY, derimod erkendelig som en arabisk mønt fra 10. århundrede. Den er dog så medtaget, at den derudover ikke har kunnet bestemmes nøjere. Den er fundet i sikker indlejring nederst i horisonten, idet den fremkom i bundlaget i grubehus NI.

I horisont 2 forekom fire mønter, alle fundet øverst i horisonten. Tre af disse er nøjere bestemmelige, GK (Nørrejylland, Erik Glipping, 1259-1286), XY (Ribe, Erik Glipping) og ACX (Nørrejylland, Erik Menved, 1286-1319). Den fjerde er sandsynligvis en borgerkrigsmønt, dvs. fra tiden før eller efter 1300.

I horisont 3 forekom de resterende 25 mønter. Syv er nøjere bestemmelige, nemlig: NY (Roskilde, Erik Glipping) fra midten af horisonten, FF (Roskilde, Erik Glipping) fra midten af horisonten, UK (Nørrejylland, Christoffer II, 1319-1332) fra midten af horisonten, NX (Saxkøbing, Christoffer II) øverst i horisonten, forsegle af gade AH, CC (Nørrejylland, Christoffer II) øverst i horisonten forsegle af gade AH, CD (Saxkøbing, Christoffer II) øverst i horisonten forsegle af gade AH, og endelig CA (Lund, Erik af Pommern, sterling fra mellem 1405 og 1420) øverst i horisonten under gade AH, men dog på et sted, hvor brolægningen var opbrudt.

Tilbage fra horisont 3 står da 18 mønter. Af disse er 12 generelt bestemt



Fig. 50: Netsænkesten XU. 1:1.
Netzbeschwerer XU.

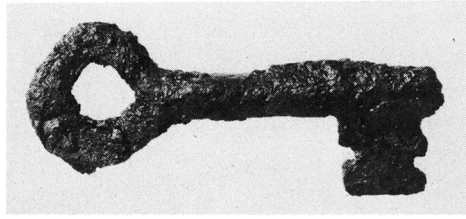


Fig. 51: Nøgle RI. 1:1. Schlüssel RI.



Fig. 52: Nøgle VL. 1:1. Schlüssel VL.

som borgerkrigsmønter, dvs. fra tiden før eller efter 1300. Bortset fra tre stykker i øvre del af horisonten ligger de i nedre del af horisonten. Derudover kan yderligere fem bestemmes som sandsynlige borgerkrigsmønter, alle fem er fra nedre del af horisonten. Sluttelig er der tale om en metalskive, hvor der ikke er sikkerhed for stykkets bestemmelse som mønt.

Netsænkesten. I horisont 4 fandtes en aflang natursten med hul, i horisont 1 nederst, i bunden af grubehus NG, fandtes et sandstensfragment af en forarbejdet netsænkesten, XU (fig. 50).

Nøgler. Gruppen omfatter tre stykker af jern. En af nøglerne fandtes i et moderne stolpehul øverst i horisont 5 og var da også af nutidig type og skal derfor ikke behandles nærmere. Nøglen VL fandtes ved overgangen mellem horisont 2 og 3, nøglen RI fandtes i fylden i grubehus NG og er dermed knyttet til nedre del af horisont 1 (fig. 51 og 52). Begge er små vridlås-nøgler til skrin eller lignende. Nøgleskaftet på den ældre er ombøjet hult, på den yngre spidspibet.

Nålehuse. Nålehuset YU, fig. 53, der fandtes i bundlaget af grubehus NG og dermed tilhører horisont 1 nederst, er tildannet af en spinkel rørnøgle og udhulet fra hver ende. Det er usikkert om udhulingen er gennemløbende. Den fint polerede overflade er ornamenteret i fire omkringløbende bæltter. På midten findes to modsatstillede indboringer, hvori der ses fremmed materiale, tilsyneladende af metallisk art. Her har været fastgjort et beslag til et kædeophæng.

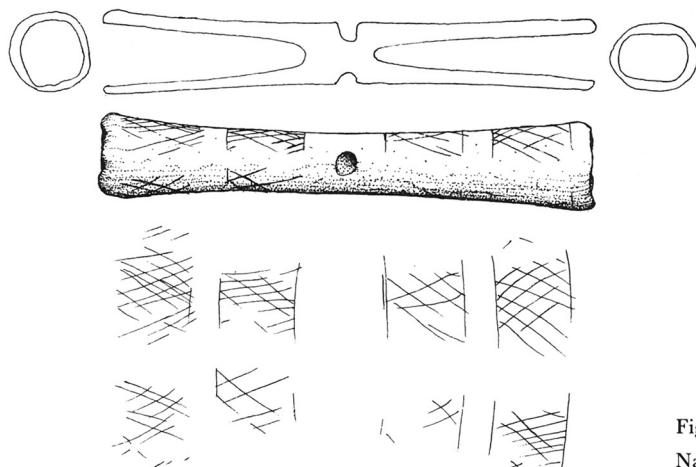


Fig. 53: Nålehus YU. 1:1.
Nadelbüchse YU.

Perler. Af fundets fem perler er to fremkommet ex situ, en diminutiv benperle og en simpel, rødliggrå glasperle. En tredje, kugleformet perle af hvidt materiale er fra horisont 5 og dermed moderne. To grønne glasperler, NJ og VO (fig. 54) fandtes i horisont 1, nedre del, NJ i fylden i grubehus NG, VO, der er melonformet, direkte i bunden af samme grubehus.

Pilespidser. Seks pilespidser og en armbrøstbolt fandtes. Den sidste, der var af sædvanlig type med glidende overgang mellem blad og dølle, blev fremdraget øverst i horisont 3.

Blandt pilespidserne er to stykker med dølle, NO med firsidet, syleformet blad (fig. 55) og et andet stykke, der er stærkt medtaget, måske med trindt, syleformet blad. Det første af disse to fandtes øverst i horisont 1, men i en opsamling, der også indeholdt materiale fra grube NH, det andet i horisont 2.

Tilbage står fire forskellige pilespidser med skaftspids (fig. 55). Stykket JK er fra horisont 2, men ligeledes fra en opsamling, der også indeholder materiale fra grube NH, og samme fundforhold har også den lillebitte pilespids AFB og stykket PZ. Det tør ikke helt udelukkes, at pilen AFB trods sin lidenhed har haft dølle. Sluttelig er den lancetbladede pilespids SL fundet i horisont 1 nederst, i grubehus NG umiddelbart over bundlaget.

Pilgrimsmærker. Pilgrimsmærket AZ (fig. 56) var indlejret i en ret sen sammenhæng, nemlig i kanten af gadeanlægget AH, dvs. øverst i horisont 3. Det er af bly, ikke motividificeret, men viser en biskop i en arkade og inskriptionsrester forneden.

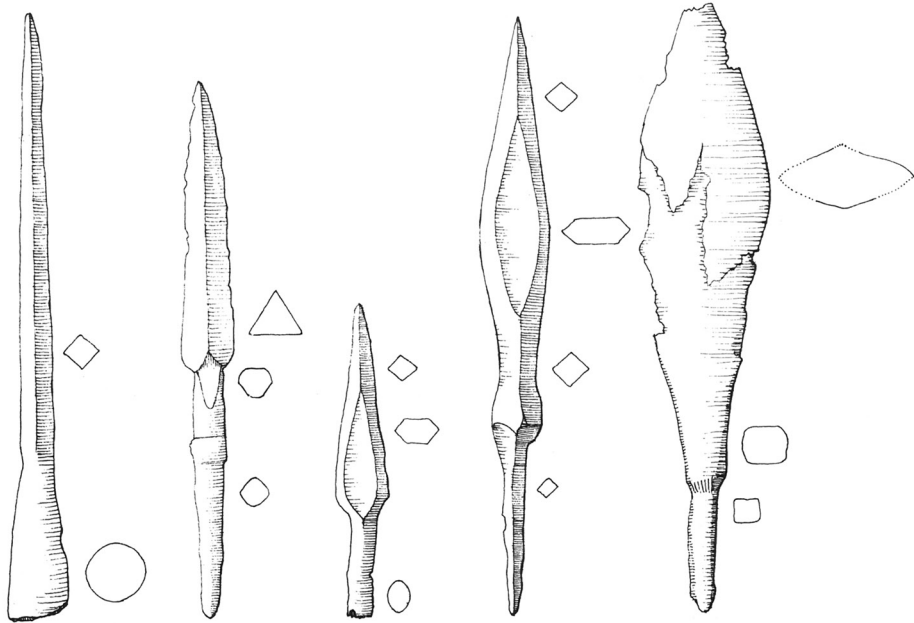


Fig. 54: Perler VO og NJ. 2:1.

Perlen VO und NJ.

Fig. 55: Pilespidser NO, JK, AFB, PZ og SL. 1:1.

Pfeilspitzen NO, JK, AFB, PZ und SL.



Rav. En 2,6 cm lang klump af rav i naturlig form fandtes øverst i horisont 3.

Ringnåle. En spinkel ringnål af bronze og meget simpel form, EL, fandtes øverst i horisont 2 (fig. 57).

Skafter. Gruppen omfatter otte stykker, alle af ben. Heraf er to bestemmelige som tåledsskafter af typen som »Søndervold«, s. 210. Skaftkullet når ind til knoglens naturlige hulhed. De blev fundet i horisont 3 og i horisont 4.

De seks øvrige stykker repræsenterer hver sin udformning: Det ene er en slank, forbrændt rørkogle, afbrudt i hver ende, ikke uligt et nålehus. Det er fra horisont 1 øverst. Det andet, IK (fig. 58) er en tilsvarende rørkogle, men bedre bevaret. Udhulingen når næsten helt igennem. Det er fra horisont 3. Det tredje, CJ, med drejede ornamenter, er også fra horisont 3, og det samme gælder skaftknappen CY (fig. 58). De to resterende stykker er moderne, fra horisont 5, og repræsenterer nyere tids bordbestik.



Fig. 56

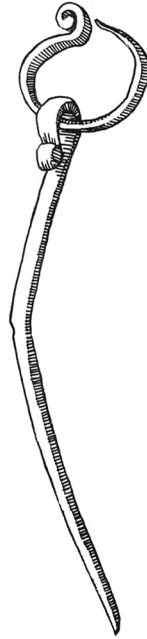


Fig. 56: Pilgrimsmærke AZ. 2:1.
Pilgerzeichen AZ.

Fig. 57: Ringnål EL. 1:1.
Ringnadel EL.

Fig. 57

Slagger. Ialt 12 forekomster af mindre slagger udviser koncentration omkring horisont 1, idet otte henføres hertil, fremfor alt til fyldjorden i grubehus NG.

Smykker. To stykker er henregnet under smykker. Øverst i horisont 1 fandtes en lille cirkulær bronzeskive, JY (fig. 59). Forsiden er glat med en centralt opdrevet, lillebitte bukkel, og på bagsiden ses i randen en lille øsken. I grubehus NI fandtes tæt over bunden en bronzefibel, ABP, med ornamentik i Borrestil (fig. 60).

Spillebrikker. En lille, cylindrisk, drejet spillebrik af ben, med randfure, fandtes øverst i horisont 1. Diameter 1,9 cm, højde 0,8 cm.

Sporer. Øverst i fylden i grubehus GNI fandtes jernsporefragmentet AAP, dvs. i nedre del af horisont 1. Fragmentet stammer fra en pigspore med divergerende grene (fig. 61).

Spænder. Gruppen omfatter syv stykker, deraf to bæltetorne af jern fra horisont 3 og ét almindeligt, D-formet jernspænde fra horisont 1, øvre del. Jernspændefragmentet UO (fig. 62) er fra horisont 3, nedre del. De tre

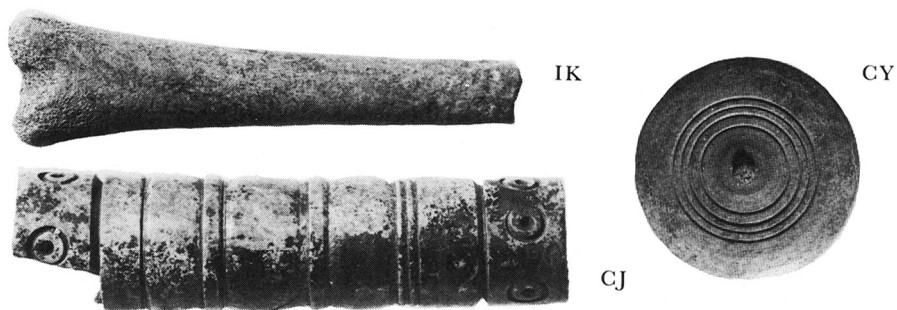


Fig. 58: Skafter IK, CJ og skaftknop CY. 1:1.
Schäfte IK, CJ und CY.

Fig. 59: Smykkeskive JY. 1:1.
Schmuckscheibe JY.

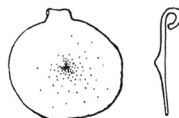


Fig. 60: Smykke ABF, for- og bagside. 2:1.
Fibrel ABF, Vorder- und Rückseite.

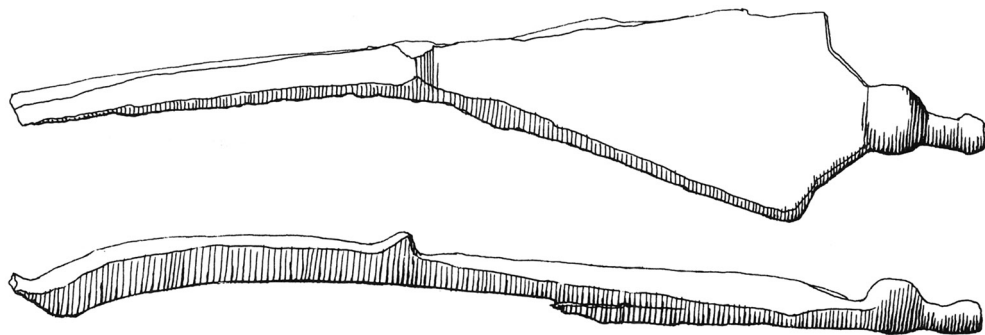


Fig. 61: Spore AAP. 1:1.
Sporn AAP.

Fig. 62: Spænde UO. 2:1.
Schnalle UO.

Fig. 62

Fig. 63: Spænder GS, IL og CT. 2:1.
Schnallen GS, IL und CT.



Fig. 63

sidste spænder er af bronze, det drejer sig om stykket GS fra horisont 2, IL fra horisont 3 nederst og CT med tvedelt remplade fra horisont 3 øverst (fig. 63).

Stigbøjler. En ret velbevaret stighbøjle af jern, AED (fig. 64) blev fremdraget af fyldjord i rendestenen midt i gade AH, hvorved den placerer sig nederst i horisont 4.

Støbeforme. Et stykke fandtes. Det er omtalt under gruppen klæbersten.

Syle. Der fandtes to mindre jernsyle i henholdsvis horisont 1, øvre del, og i horisont 2. De er ret slet bevaret.

Synåle. Alle femten forekomster repræsenterer brudstykker, de fleste af jern, resten af bronze. Syv fandtes i horisont 2, fem i horisont 3 og tre i horisont 4.

Søm, nagler, kramper og klammer. Der registreredes 1.122 jerngenstande som tilhørende denne gruppe. To af disse stykker var kramper, og blot ét stykke



Fig. 64: Stigbøjle AED. 1:1. Steigbügel AED.

tilhørte undergruppen klammer. Desuden fandtes i horisont 5 lutter industrielt fremstillede søm, ialt 233.

Den horisontmæssige fordeling af samtlige stykker var iøvrigt: 121 stykker i horisont 1, 179 stykker i horisont 2, 495 stykker i horisont 3, 95 stykker i horisont 4 og de ovennævnte 233 industrisøm i horisont 5.

Da materialet var stærkt nedbrudt, lader kun en mindre del af det sig nøjere bestemme. De almindelige håndsmedede søm med skiveformet hoved, der hørte hjemme i horisonterne 1-4, viste sig med 282 stykker. Af den håndsmedede sømtype med smalt, pladeformet hoved. jvf. »Søndervold«, s. 222, fig. CZC, fandtes her ialt 36 stykker, fordelt på horisonterne 3 og 4 med henholdsvis 23 og 13 eksemplarer. Endelig kunne bestemmes 62 nagler eller nitter, der i dette fund praktisk taget kun forekommer i vikingetids-



Fig. 65: Tenvægt UU. 1:1.
Spinnwirtel UU.

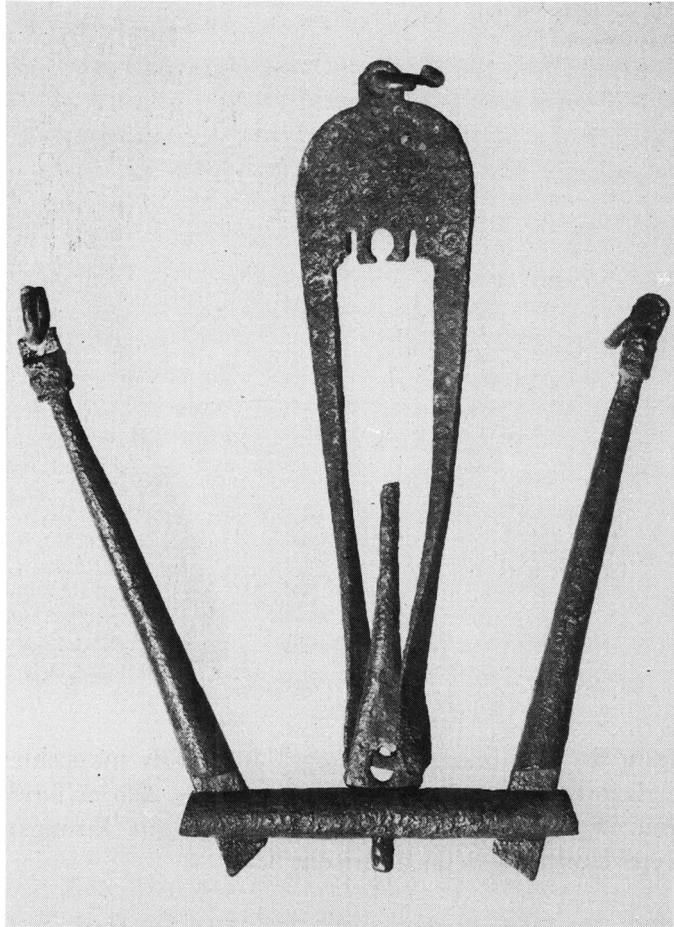


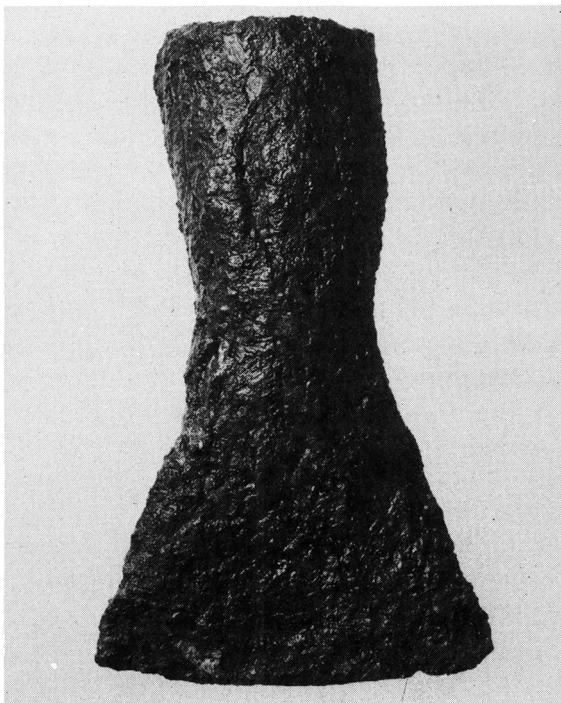
Fig. 66: Vægt ZB/AEB. 1:1. Waage ZB/AEB.

og middelalderaflejringerne. Den horisontvise fordeling for disse nagler er: 12, 24, 24 og 2.

Sømglatte. Et halvfragment af en sømglatte af sortfarvet glas som »Nygade«, s. 22 fandtes i bunden af grubehus NG, hvorved det knytter sig til nederste del af horisont 1.

Tegl. Teglstykker blev opsamlet, som de formmæssigt eller indlejningsmæssigt skønnedes af interesse. Derved er 12 forekomster registreret. Syv af disse tilsigtede at fastholde teglstenens tidligste opdukken, og denne viste sig at ligge netop på overgangen mellem horisonterne 1 og 2. I udgravningen fandtes endvidere ialt tre teglsten med grøn glasur, alle fra horisont 2,

Fig. 67: Økse VR. 1:1.
Axt VR.



men fra opsamlinger, der også indeholdt materiale fra grube NH. En uglaseret formtegl som »Søndervold«, s. 225, er fundet i horisont 2, øvre del. Den ene flade bærer en X-formet figur. En tagsten af middelalderlig type fandtes nederst i horisont 3.

Tenvægte. I bundlaget i grubehus NG og dermed knyttet til horisont 1 nederst fandtes tre koniske spindehjul med bundaffasning som »Søndervold«, s. 226. De to er næsten identiske, 2 cm høje og 3 cm i diameter. Det tredje spindehjul, UU (fig. 65) er af samme type, men med lidt mere afrundet profil og stregornamenteret på bund og sider.

Vægte. Tre fragmenter af sammenklappelige bronzevægte forekom. Et stykke er stærkt ødelagt og repræsenterer blot den ene arm af vægtstangen, ca. 5 cm lang. Det stammer fra horisont 1 øverst.

Stykkerne ZB og AEB er fundet nær hinanden og har da også kunnet sammensættes til en næsten helt bevaret vægtstang med bred, punktcirkelornamenteret bøjle (fig. 65). Det stammer fra horisont 2 nederst og har paralleller i et løsfund fra Ribe og et 1200-tals fund fra Lund.

Vævekamme. Et brudstykke af en vævekam af sædvanlig type som »Søndervold«, s. 247, og to afbrækkede tænder fra sådanne kamme fandtes. Af disse

vævekamsrester er et stykke fremdraget af horisont 2, øvre del, og to stykker af horisont 3.

Væevægte. Der blev registreret femten forekomster af linseformede lervæevægte, de fleste var ret fragmenterede. Af særtræk kan kun nævnes indstukne huller i den ene flade og dobbeltsidig trådrille fra hul til rand, hvert træk kun forekommende i ét tilfælde.

Hvad fordelingen angår, er der tale om en tydelig koncentration i horisont 1, deraf mere end halvdelen i nedre del af horisonten. Kun ét stykke forekom i horisont 2 og to stykker i horisont 3, men dér liggende i grube NH, hvortil de formentlig er omlejret fra ældre lag.

Økser. En lille tværokse af jern, VR, fandtes i bunden af grubehus NG, altså nederst i horisont 1 (fig. 67).

Dateringen

På baggrund af fundmaterialet kan følgende dateringsmæssige vidnesbyrd fremdrages til brug for en tidsbestemmelse af de enkelte horisonter:

Horisont 1 skal her især undersøges med henblik på dens begyndelse, medens problemet om dens afslutning tages op i forbindelse med horisont 2. Alene på grundlag af keramikken er det ikke muligt at fastlægge horisontens begyndelse, og andre daterende fund må derfor drages ind i overvejelserne. Her samler opmærksomheden sig først og fremmest om fund fra grubehusmiljøet nederst i horisonten og især om smykket ABP, der med sin ornamentik i symmetrisk båndslang må vurderes som en imitation af en Terslevfibel med præg af Borrestil, hvorfor den kan dateres til tiden omkring 900 og næppe være væsentligt yngre end ca. 950. Man kan altså forestille sig horisontens begyndelse i første halvdel af 10. århundrede. Det er desuden af interesse, at en støbeform fra Hedeby er så identisk, at man kan foreslå Hedeby som produktionssted for denne fibel (8). Til 10. århundrede kan også henføres en arabisk mønt ligeledes fra grubehusmiljøet. Endelig er en skårprøve fra bunden af grubehus NG dateret ved hjælp af termoluminescens (TL-datering) til 780 ± 100 år; usikkerheden beror på mangelfuld bestemmelse af baggrundsstrålingen (V. Mejdahl, Risø).

I retning af den anførte tidsansættelse for horisont 1 peger også tilstedeværelsen af amuletten YZ med dens hedenske præg, og ligeledes indlejret i grubehusmiljøet kan nævnes andre stykker, som kan anses for at tilhøre 10. århundrede, selvom deres optræden ikke udelukkende er begrænset til denne tid, f.eks. øksen VR, nøglen RI, perlen VO, pilespiden SL og fundets tre tenvægte. Stratigrafisk noget senere placerer sig vistnok sporen AAP og med sikkerhed kammen ACB. Kronologisk set ville disse stykker

være i overensstemmelse med denne lidt senere indlejring. Sluttelig er at bemærke, at keramikken af godstype I og en række andre oldsager som ledetyper følger horisont 1, således klæbersten, vævægte, bearbejdet tak, små hvæssesten og enkeltkamme. Selvom det som vanligt er vanskeligt at påpege oldsager, der decideret knytter sig til 11.-12. århundrede, horisontens afsluttende del, så kan vi dog postulere, at aflejringerne over grubehusmiljøet fra 10. århundrede klart tilkendegiver bebyggelsens fortsættelse, bl.a. indeholdende de ovennævnte ledetyper, men disse aflejringer er dog ikke af større mægtighed.

Horisont 2 anses for at omfatte tiden fra begyndelsen af 13. århundrede til ca. 1300. Interessen samler sig her om overgangen mellem horisont 1 og 2 og de ældre højmiddelalderlige oldsagers tilsynekomst. Overgangen fastlægges ved fremkomsten af den højmiddelalderlige keramik af godstype II og teglstenens første optræden og dermed tidsfæstet til begyndelsen af 13. århundrede, jvf. iøvrigt »Søndervold«, s. 87f og 224f. Ligesom dér var overgangen karakteriseret af to specielle keramiske fænomener, der antyder en direkte fortsættelse fra horisont 1 til horisont 2. Der tænkes her på den keramiske undertype, der er omtalt i keramikafsnittet som I n og på indadsvungne mundingsrande blandt kar af godstype II. Blandt de øvrige oldsager må det især nævnes, at dobbeltkammene JT, JV og ZM fra bunden af horisonten ledsager denne overgang. Desuden kan blandt de opdukende højmiddelalderlige genstande fra horisonten henvises til den spidspibede nøgle VL, et fragment af en vævekam, en pilespids med dølle, der iøvrigt har en parallel øverst i horisont 1, nemlig stykket NO, og vægten ZB/AEB. Ringnålen EL, der som form har et meget langt liv, bliver ifølge venlig bestemmelse af Tom Fanning, Galway University, umoderne i 13. århundrede og forsvinder senest henad 1300. Generelt henvises desuden til det samlede keramikbillede. Horisontens øvre grænse er ledsaget af mønter fra tiden henimod og omkring år 1300. En TL-datering af en skårprøve sammesteds fra siger 1335 ± 100 år.

Horisont 3 omspænder i hovedsagen de to sidste århundreder af middelalderen, tiden fra ca. 1300 til ca. 1500. Når frases mønternes mere direkte ud-sagn om 14. og 15. århundrede, kan det være vanskeligt at pege på skarpere daterende enkeltfund fra horisonten, og tidsbestemmelsen bygger derfor primært på lertøjet, jvf. keramikafsnittet. Horisont 3 er sammenlignet med horisont 2 af dobbelt så lang varighed, og dette er formentlig baggrunden for den langt stærkere fundrigdom, der præger horisont 3. I de store fundgrupper som lerkarskår og søm er der tale om mere end en fordobling af antal genstande. Som det fremgår af oldsagsafsnittet tiltager også mængden af fundtyper. Hvad specielt angår daterende oldsager kan ganske vist kun få fremhæves, f.eks. låsen GT, der godt kan placeres i første halvdel af

14. århundrede, og hvad angår horisontens yngre lag kan henvises til forekomsten af en specielt senmiddelalderlig keramik, det grydeformede, glattede lerkar med markeret skulder. Desuden er en stor del af fundene fra horisont 3 i almindelighed belagt andetsteds fra, i hvert fald for 14. århundredes vedkommende, og et særligt fund som pilgrimsmærket AZ er hyppigt i 15. århundrede.

Horisont 4 tilskrives de to første århundreder af nyere tid, ca. 1500 til ca. 1700. Da den øvre grænse sættes tilfældigt af et afgravningsniveau og horisontens aflejringer er udgravet en bloc, skal tidsafgrænsningen opfattes rent skematisk med keramikbilledet lagt til grund. Den under horisont 3 nævnte lergryde fortsætter sammen med de første jdepotter og glaserede stjertpotter. Desuden vinder glasset frem. Af daterende fund iøvrigt nævnes til præcisering af horisontens begyndelsestid stignøjlen AED, der viser slægtskab med senmiddelalderlige typer, og grydeøret BR, der optræder fra slutningen af 15. århundrede og fortsætter i 16. århundrede (9). En almindeligt forekommende type som knive udviser også den ændring, at skaftungen aflledes.

Horisont 5 tilskrives de to sidste århundreder af nyere tid, ca. 1700 til ca. 1900, ligeledes skematisk med lertøjet som vejledende, kendetegnet af jdepotter, den glaserede vares dominerende stilling bl.a. med fade og ornamentalt med tendens til hornmaleri. Videre nævnes fajancens opkomst, og brug af glas er stærkt tiltagende, samtidig med at kridtpiben viser sig. Talrige industrielt fremstillede genstande blandt fundgrupperne ledsager da også denne moderne horisont.

Konklusion

Det fremlagte materiale fra Katedralskolegravningen er af begrænset omfang, svarende til at der kun undersøgtes ca. 30 m². Det er dog rigt nok til, at det set på baggrund af det større materiale fra Søndervold fremtræder med en vis udsagnskraft, idet overensstemmende træk er langt mere udtalte end afvigelserne. Det er først og fremmest supplerende med hensyn til aflejringernes fortsættelse, idet der her er mulighed for at følge horisont 3 til dens virkelige afslutning på overgangen mellem middelalder og renæssance. Ved Søndervold var den tilsvarende horisont afbrudt af yngre bygningslag. Til en underopdeling af den ved Katedralskolen fremkomne 200-årige periode, ca. 1300 til ca. 1500, er hverken stratigrafien eller det begrænsede materiale egnet.

Den mest iøjnefaldende overensstemmelse mellem de to nævnte udgravningssteder er den indledende bebyggelse, kendetegnet af flere grubehuse fra 10. århundrede. Kun virker miljøet ved Katedralskolen mere primitivt,

jvf. de simpleere huskonstruktioner. I et enkelt af grubehusene var bundlaget så fundrigt, at det kan have interesse at gennemgå bestanddelene i dette »samlede fund«. Det stammer fra hus NG. Af rent personligt udstyr nævnes amuletten YZ, perlen VO og nøglen RI. Af almindeligt forekommende redskaber anføres øksen VR, filen RZ og to hvæssesten, en lille og et brudstykke af en større. Mere specielt kan nævnes, at fiskeri viser sig ved en fiskekrog og netsænkestenen XU og tekstilarbejde viser sig ved tre tenvægte, tre vævevægte, nålehuset YU, fragmentet af en synål og en sømglatter. Desuden indeholdt bundlaget henved 100 lerkarskår, knogleaffald, nogle få søm og enkelte slagger.

Aflejringerne fra horisont 1 iøvrigt må karakteriseres som værende af ret ringe mægtighed, men dette træk er også principielt kendetegnende for Søndervoldbebyggelsen. Til gengæld er horisont 2 væsentligt svagere i aflejningsmassen ved Katedralskolen, men dette synes forklarligt ud fra jordlagenes forskellighed de to steder. Af fund og fundforhold kan ikke afledes noget brud i bebyggelseskontinuiteten.

Det mest interessante fundforhold er imidlertid af negativ art. Der blev ikke påvist spor af en vold langs strandlinjen. I »Søndervold« er det foreslået at opfatte byens ældste befæstning som en halvkredsvold, åben imod havet, og den her behandlede undersøgelse støtter således denne formodning. Felt IV i Katedralskolegravningen nærmer sig nemlig den gamle strandlinje så meget, at der næppe levnes plads for et voldlegeme her. Afstanden mellem østenden af felt IV og strandlinjen beløber sig til ca. 20 m, og det ville derfor være at forvente, at en eventuel vold havde sat sig spor i lagbilledet, i det mindste i form af sløjfningslag, men sådanne sås ikke.

Det kan da udledes af denne udgravning, at strandzonen langs med havet fra byens ældste tid er inddraget aktivt i det bebyggede byområde og op igennem tiden fastholder denne placering, således som det mest prægnant giver sig udtryk i et senmiddelalderligt gadeanlæg, der sigter vinkelret ud mod kysten som en forlængelse af Rosengade. Katedralskolegravningen kan derfor trods sin lidenhed tillægges vægt i videre overvejelser vedrørende byens opståen og tidlige topografi.

Det kan her afsluttende bemærkes, at professor P.J. Riis i 1986 gjorde forfatterne opmærksom på, at tilsyneladende væsentlige stratigrafiske iagttagelser blev gjort i 1953 i området mellem ejendommen Skolegade 21 og Havnegade 16, ca. 220 m stik syd for Katedralskole-gravningen, jfr. fig. 1. Dette sted er således beliggende i samme kystnære zone, og netop her – nærmest Havnegade – var endnu i slutningen i 1920'erne den gamle strandskrænt bevaret. Denne skrænt giver naturligvis en god indikation for den oprindelige strandlinies beliggenhed.

Af profilopmålinger fremgår det, at der under et 110 cm tykt fyldlag fra nyere tid fremkom intakte bebyggelsesaflejringer med fund tilhørende hori-

sont 1, og disse aflejninger var tilstede endog i et for Århus usædvanligt omfang, nemlig i 70 cm tykkelse. Disse lag var aflejret på terrænet oppe på skrænten og var bl.a. struktureret af tre brandlag og forsejlet af en stenlægning. I lagene fandtes lerkarskår af godstype I og øverst oppe en enkelt kam af sen vikingetidstype. Det kan altså hævdes, at der på dette sted, hvor man befinder sig på den yderste terrænrand af oldtidsbyen ud mod havet, heller ikke fandtes spor af en vold.

ZUSAMMENFASSUNG

Die Domschule in Århus. Eine Stadtkerngrabung

Im Hofe der Domschule in Århus fand 1969 eine Stadtkerngrabung statt, die frühere Untersuchungen der Verfasser ergänzt, vgl. »Århus Sønder vold«, 1971 und »Nygade in Århus«, Kuml 1966. An der Grabungsstelle, Fig. 1-2, wurde eine Fläche von 30 m² intensiv untersucht, um Einblicke in die Archäologie der Altstadt in der Nähe der ehemaligen Strandlinie zu erhalten.

Befunde

Am Orte konnten Siedlungsschichten, Fig. 3-7, von knapp 2 m Stärke beobachtet und nachträglich in fünf keramische Horizonte unterteilt werden: Die ältesten Schichten gehörten in die jüngere Wikingerzeit, die jüngsten waren ganz rezent.

Die erste Besiedlungsphase wies drei Grubenhäuser ovaler Form auf, NG, NI und ADR, Fig. 8-11. Sodenwände und Endpfosten waren charakteristische Baumerkmale. Haus NG konnte völlig freigelegt werden und mass 2×2,60 m. Auf der Sohle erschien ein gepflasterter Herd. Zur nächstfolgenden Besiedlungsphase gehörten Konzentrationen von Pfostenlöchern, Fig. 12. Insgesamt hatten die ältesten Schichten oder Horizont 1 eine Stärke von 0,25 m. Ähnliche, gleichaltrige Befunde gab es am Süderwall, bloss waren die Grubenhäuser dort etwas grösser und bautechnisch entwickelter.

Die Horizonte 2-3 aus dem hohen und späten Mittelalter, ab etwa 1200, bestanden aus steinigen und sandigen Schichten von etwa 1 m Stärke. Darin erschien eine grosse Grube, NH, und an der Oberkante eine gepflasterte Strasse, AH, Fig. 7 und 13-17, mit zwei Fahrbahnen und einer Abflussrinne in der Mitte.

Die Horizonte 4-5 aus der Neuzeit wiesen nur wenige Bebauungsspuren auf.

FUNDE

Die Keramik umfasste 3.805 Tonscherben. 3.520 Scherben wurden analysiert und auf fünf Horizonte bezogen. Die Horizonte 1-3 entsprechen denen am Süderwall, 4-5 waren dort gar nicht vertreten. Sie lassen hier die keramische Entwicklung bis in unsere Zeit verfolgen. Ein Keramikdiagramm, Fig. 18, illustriert die Weise der Bearbeitung. Zur Datierung der Horizonte:

Horizont 1. Etwa 900 zum Anfang des 13. Jahrhunderts

Horizont 2. Anfang des 13. Jahrhunderts bis etwa 1300

Horizont 3. Etwa 1300 bis etwa 1500

Horizont 4. Etwa 1500 bis etwa 1700

Horizont 5. Etwa 1700 bis etwa 1900

Die Keramik wurde in fünf Materialtypen aufgeteilt: Materialtyp I ist die wikingerzeitliche bis früh hochmittelalterliche Tonware, graubraun und bei niedrigen Temperaturen gebrannt, Materialtyp II die hoch- bis spätmittelalterliche, schwarzgraue, hart gebrannte Ware, Materialtyp III die rötliche, glasierte Keramik, Materialtyp IV das Steinzeug und Materialtyp V Fayence und Porzellan. Die Materialtypen verteilen sich auf die Horizonte in folgender Weise (s. Tabelle, s. 00):

Horizont 1 ist durch das prinzipiell ausschliessliche Auftreten des Materialtyps I gekennzeichnet, Scherben vom Materialtyp II verunreinigen aber z.T. den Horizont. Das jütische halbkugelige Gefäss herrscht mit 45 nach innen geschwungenen Rändern gegenüber 6 auswärts geschwungenen Rändern völlig vor, Fig. 19a-b. Nur 27 Scherben waren verziert, Fig. 19c. Eine Sondergruppe (vgl. »Århus Sønder vold«, Gruppe I n) umfasst 11 verzierte, grauschwarze Scherben mit senkrecht stehender Randlippe, feiner Magerung und härter gebrannt, Fig. 19d. Diese Gruppe hat Affinität zum Materialtyp II. Sie ist auch mit spätslawischer Keramik verwandt. Sie trat als Übergangserscheinung zwischen Horizont 1 und 2 auf. – Die meisten Gefässe besaßen runde Böden. Es gab nur 9 Fragmente flacher Böden.

Horizont 2 ist dadurch gekennzeichnet, dass Materialtyp II-III den Materialtyp I verdrängt. Die neue Tonware erscheint in Århus am Anfang des 13. Jahrhunderts.

Materialtyp II tritt im Horizont 2 vor allem mit dem Kugeltopf auf, Fig. 20a. Es gab 41 auswärts geschwungene Ränder dieser Form, 11 davon mit gekehlter Innenseite. Nach innen geschwungene Ränder vom Materialtyp II sind aber, wenn auch selten, vorhanden. Schüssel mit markierten Rändern liessen sich in 26 Fällen beobachten, 16 davon wellenförmig und als ostjütische Sonderform aufzufassen, Fig. 20b. Der wellenförmige Rand tritt jedoch erst im oberen Teil des Horizontes auf. Flache Böden kamen mit 24 Scherben vor, besonders im oberen Teil des Horizontes. Die schwarze Kanne war mit drei Scherben aus den obersten Schichten des Horizontes vertreten. Fünf Verzierungsarten liessen sich feststellen, Fig. 20c: 18 Scherben mit horizontalen Linien, 31 mit Wellenlinien, 4 mit Wellenlinien an der Mündung, 10 mit Fingereindrücken unter dem Rand und 5 mit Drehscheibenfurchen. Die drei letzterwähnten Verzierungen sind aber fast unbekannt im unteren Teil des Horizontes.

Materialtyp III, die glasierte, meist einheimische Ware ist definitorisch im Horizont 2 nur schwach repräsentiert, ja, im unteren Teil noch kaum vorhanden. Die Kanne ist völlig vorherrschend. Sie war mit Schuppen, Himbeeren, Blumen und farbigen Leisten verziert.

Eine verzierte Scherbe mit einer Menschenfigur, Fig. 21, rührt vom oberen Teil des Horizonts 2 bzw. vom unteren Teil des Horizonts 3 her. Diese Ware mag auf englischen Import zurückzuführen sein und wird in die Zeit um 1300 datiert. – Niederländisch-französischen Ursprungs mögen 8 Scherben aus weissem Pfeifenton und mit klarer, gelber Glasur sein.

Materialtyp IV, das deutsche Steinzeug, ist mit 22 Scherben repräsentiert, im unteren Teil des Horizonts 2 jedoch kaum vorhanden.

Horizont 3 ist dadurch gekennzeichnet, dass der Materialtyp III jetzt mit 20% der Tonware vertreten ist. Die Tradition des Horizonts 2 wird fortgeführt, aber mit Neubildungen. Was den Materialtyp II betrifft, ist der nach innen geschwungene Rand verschwunden. Der Kugeltopf mit nach aussen geschwungenem Rand ist mit 39 Randscherben vertreten, davon 17 mit gekehlter Innenseite. Der Schüssel ist mit 26 Randscherben vertreten, 14 davon wellenförmig. Die schwarze Kanne tritt mit 4 Scherben auf. Auch die fünf Verzierungsarten aus dem Horizont 2, s. oben, sind repräsentiert, hier mit den Frequenzzahlen: 15, 14, 2, 7 und 21. Es ist klar, dass die Drehscheibenfurche als Motiv beliebter geworden ist. – Neuartig erscheint im Horizont 3 ein bauchiges Gefäß mit Schulterknick, geglätteter Oberfläche und Verzierungen am Oberteil, Fig. 22. Etwa 10 Gefäße dieser Form liessen sich belegen. Sie dürfte eine spätmittelalterliche Neuerscheinung sein.

Materialtyp III ist jetzt mit 24 Scherben der glasierten Kanne vertreten. Die schon oben erwähnten Verzierungsarten erscheinen wieder, aber etwas sparsamer. Materialtyp IV, Steinzeug, kommt jetzt mit 34 Scherben vor.

Horizont 4 ist schon nachmittelalterlich. Keramik ist viel schwächer repräsentiert als vorher und praktisch nur durch Materialtyp II und III, Fig. 23-24. Töpfe vom Materialtyp II sind jetzt geglättet, ja, zu 25% nach Art des Jütepotts poliert. Im Materialtyp III, etwa 25% der Keramik, herrscht der Steertpott vor.

Horizont 5 ist spät neuzeitlich und durch das Hinzukommen des Materialtyps V charakterisiert. Ein Drittel der Scherben rührt vom Jütepott her. Im Materialtyp III sind vor allem der Steertpott und der Schüssel, z.T. mit Hornmalerei, zu erkennen.

Die keramische Entwicklung, die hier verfolgt werden konnte, ist im wesentlichen einheimisch. Materialtyp I ist durch jütische, wikingerzeitliche Formen gekennzeichnet, die im frühen Hochmittelalter Impulse der slawischen und norddeutschen Keramik erhalten. Mit Materialtyp II stellen wir einen Durchbruch des norddeutschen Einflusses fest, allerdings auf einheimischer Basis. Erst in nachmittelalterlicher Zeit erscheint der Jütepott. Im Materialtyp III lassen sich nur vereinzelt westeuropäische Importe beobachten. In nachmittelalterlicher Zeit verändert sich dieser Materialtyp grundlegend. Materialtyp IV, importiertes Steinzeug, ist dauernd schwach repräsentiert, obwohl man für das 15. und 16. Jahrhundert vielleicht ein reichhaltigeres Vorkommen hätte erwarten können.

Die Kleinfunde, Fig. 25-67, sind im Haupttext alphabetisch angeordnet worden, aber nach ihrer dänischen Bezeichnung. Notwendige Hinweise im folgenden werden in Klammern gebracht.

DATIERUNG

Zur Datierung können folgende Überlegungen gemacht werden, indem wir jetzt auch die datierenden Kleinfunde berücksichtigen.

Horizont 1 ist besonders im Hinblick auf den Anfang zu untersuchen, d.h. die Siedlungsphase der Grubenhäuser. Davon rührt eine imitierte Terslevfibel, ABP (smykker), her. Sie würde auf die erste Hälfte des 10. Jahrhunderts als Anfang des Horizontes hinweisen. Eine arabische Münze, ADY (mønter), ist aus dem 10. Jahrhundert. Das Amulett YZ (amuletter) mit seinem heidnischen Gepräge unterstützt wohl den erwähnten Zeitansatz, und weitere Funde sind für das 10. Jahrhundert gut zu belegen, so die Axt VR, der Schüssel RI, die Perle VO, die Pfeilspitze SL und drei Spinwirtel (økser, nøgler, perler, pilespidser, spindehjul). Stratigraphisch später sind der Sporn AAP und der Kamm ACB (sporer,

kamme). Ihre Chronologie spricht auch nicht gegen eine etwas spätere Einbettung. Wie Leitfossilien folgen auch dem ganzen Horizont die Keramik vom Materialtyp I und mehrere Fundgruppen wie Speckstein, Webgewichte, bearbeitetes Geweih, kleine Wetzsteine und einseitige Kämmen (klæbersten, vænevægte, bearbejdet ben og tak, hvæssesten, kamme). Obwohl es kaum Artefakte gibt, die sich ausschliesslich ins 11./12. Jahrhundert datieren lassen, können wir jedoch behaupten, dass die Schichten über dem Wohnhorizont der Grubenhäuser eine Fortsetzung der Besiedlung klar erkennen lassen, u.a. mit Inhalt der erwähnten Leitfossilien.

Horizont 2 beginnt am Anfang des 13. Jahrhunderts mit dem Erscheinen des Materialtyps II und des Zielgelsteines (tegl), vgl. »Århus Sønder vold«, s. 87f und 224f. Die keramische Gruppe I n und nach innen geschwungene Ränder vom Materialtyp II deuten an, dass die Entwicklung direkt vom Horizont 1 zum Horizont 2 leitet, und am Übergang befinden sich auch die Doppelkämme JT, JV und ZM (kamme). Ausserdem erscheinen hier Artefakte wie der Schlüssel VL, das Fragment eines Webkammes, eine Pfeilspitze mit Tülle und die Waage ZB/AEB (nøgler, vævekamme, pilespidser, vægte). Die Ringnadel EL (ringnåle) wird als Form erst im 13. Jahrhundert unmodern und gegen 1300 hört sie auf (Tom Fanning, Galway University). Es wird auch generell auf das Keramikspektrum verwiesen. Die obere Grenze des Horizontes ist durch Münzen aus der Zeit um 1300 gekennzeichnet (mønter).

Horizont 3 umspannt die beiden letzten Jahrhunderte des Mittelalters. Darin gibt es Münzen aus dieser Zeit (mønter). Die zeitlichen Begrenzungen beruhen vor allem auf der Tonware. Der Horizont ist fundreich, gut datierende Artefakte aber selten.

Das Schloss GT (låse) lässt sich in die erste Hälfte des 14. Jahrhunderts gut einpassen, und für die jüngeren Schichten zeigen wir auf die geglätteten Gefässe mit markierter Schulter. Ganz allgemein gehören viele Funde aus dem Horizont in unseren Zeitraum. Ein besonderer Fund, das Pilgerzeichen AZ (pilgrimsmærker) ist im 15. Jahrhundert häufig.

Horizont 4 ist schematischer dem Zeitraum 1500-1700 zugeschrieben worden. Der Jütepott und der Steertpott erscheinen, und Glas wird häufiger. Der Steigbügel AED, mit spätmittelalterlichen Typen verwandt, und der Henkel eines Kochkessels, BR, unterstützen die Anfangsdatierung des Horizontes (stighbøjler, gryder). Die Messer besitzen jetzt flache Griffzungen (knive).

Horizont 5 umspannt dann die Zeit ab etwa 1700 bis etwa 1900. Keramisch haben wir da den Jütepott und sehr viel glasierte Ware, z.T. mit Hornmalerei. Glas wird sehr häufig, und die Fayence erscheint sowie die Tonpfeife. Zahlreiche industriell hergestellte Gegenstände begleiten denn auch diesen modernen Horizont.

ERGEBNISSE

Bei nur 30 m² Fläche leistete die Fundstelle ein Material, das vor dem Hintergrund des grösseren am Süderwall gesehen gewisse Aussagen ermöglicht. Die Übereinstimmungen sind auffällig. Vor allem wird das Fundbild ergänzt, was die Fortsetzung der Schichtenbildung betrifft. Wir können jetzt den Horizont 3 bis zum Ende um 1500 verfolgen, was am Süderwall nicht der Fall war.

Mit dem »Süderwall« übereinstimmend ist vor allem die einleitende Besiedlung, durch Grubenhäuser aus dem 10. Jahrhundert gekennzeichnet, wenn auch das Milieu an der Domschule primitiver scheint.

Horizont 2 war an der Domschule relativ schwach ausgebildet. U.a. fehlen hier die mit Dung angereicherten Kulturschichten.

Am interessantesten ist jedoch ein negativer Befund. Es gab keine Spuren nach einem Wall

am Meeresufer. Die schon in »Århus Sønder vold« vorgeschlagene Idee eines Halbkreiswalles um das alte Århus scheint deshalb an Wahrscheinlichkeit zu gewinnen. Der Grabungsabschnitt IV befindet sich nämlich zur etwa 20 m von der alten Strandlinie, und es wäre zu erwarten, dass das Vorhandensein eines Walles erkennbar gewesen wäre, wenigstens als Abtragungsschichten. Solche Schichten gab es aber nicht. Somit kann man anhand dieser Grabung feststellen, dass die Strandzone von der ältesten Zeit an aktiv ins Stadtgebiet einbezogen war und die ganze Zeit hindurch diese Position festhalten konnte. Besonders eindrucksvoll manifestiert sich dies durch eine spätmittelalterliche Strasse, die als Verlängerung der heutigen Strasse »Rosensgade« auf die Küste führt. Ungeachtet ihrer Kleinräumigkeit kann man deshalb dieser Grabung Bedeutung beimessen, was Überlegungen über die Entstehung der Stadt und ihre Topographie betrifft.

H. H. Andersen og H. J. Madsen
Forhistorisk Museum, Moesgård

Oldsagsfoto: Preben Dehlholm
Oldsagstegninger: Elsebet Morville
Oversættelse: H. H. Andersen

NOTER

- 1) H. H. Andersen, P. J. Crabb og H. J. Madsen, Århus Sønder vold, Jysk Arkæologisk Selskabs Skrifter IX, 1971.
- 2) H. H. Andersen og H. J. Madsen, Nygade i Århus. Kuml 1966. S. 7ff.
- 3) G. Webster og G. C. Dunning, A Medieval Pottery Kiln at Audlem, Cheshire. Medieval Archaeology IV, 1960. S. 119ff.
- 4) K. J. Barton, Anthropomorphic Decoration on Medieval Jugs. Res Medievales, Archaeologica Lundensis III, 1968. S. 46ff.
- 5) H. J. Madsen, Vikingetidens og middelalderens keramik i Århus. Kuml 1972. S. 123ff.
- 6) H. H. Andersen, Die Burg in Itzehoe. Offa Ergänzungsbücher IV, 1980.
- 7) K. A. Wilde, Die Bedeutung der Grabung Wollin 1934. 1953. S. 72ff.
- 8) T. Capelle, Der Metallschmuck von Haithabu, 1968. S. 83 og Tv. 27,8.
- 9) H. Drescher, Mittelalterliche Dreibeintöpfe aus Bronze. Neue Ausgrabungen und Forschungen in Niedersachsen 4, 1969. S. 305.

