



KUML 1982  
-83

# KUML<sup>1982</sup> -83

ÅRBOG FOR  
JYSK ARKÆOLOGISK SELSKAB

*With Summaries in English*

Jysk Arkæologisk Selskab, Århus 1984

OMSLAG: Tybrind vig, dekoration på åreblad.

*Udgivet med støtte af Statens humanistiske Forskningsråd*

---

*Redaktion: Poul Kjerum*

*Tilrettelæggelse og omslag: Flemming Bau*

*Special-Trykkeriet Viborg a-s*

---

*Skrift: Baskerville 11 pkt.*

*Papir: Stora G-point 120 gr.*

---

*Copyright 1984 by Jysk Arkæologisk Selskab*

---

*ISBN 87-00-86503-3*

*ISSN 0454-6245*

# INDHOLD/CONTENTS

<i>Olaf Olsen: Elna Møller. Worsaae-Medaillen</i> .....	7
Elna Møller. The Worsaae-Medal .....	9
<i>Søren H. Andersen: Mønstrede åreblade fra Tybrind vig</i> .....	11
Patterned oar blades from Tybrind vig .....	28
<i>Jens Jeppesen: Funktionsbestemmelse af flintredskaber.</i>	
Slidsforsanalyse af skraber fra Sarup .....	31
Determination of flint implement function. Wear analysis of scrapers from Sarup .....	56
<i>Torsten Madsen og Jens Erik Petersen: Tidlig-neolitiske anlæg ved Mosegården.</i>	
Regionale og kronologiske forskelle i tidligneolitikum .....	61
Early Neolithic structures of Mosegården, eastern Jutland. Regional and chronological differences in the Danish Early Neolithic .....	111
<i>Klaus Ebbesen: Yngre neolitiske tap-stridsøkser. Nyt lys på enkeltgravstiden</i> .....	121
Younger Neolithic shaft-tongued battle axes. New light on the Single Grave Culture .....	133
<i>Peter Rowley-Conwy: Bronzealderkorn fra Voldtofte</i> .....	139
A new sample of carbonized grain from Voldtofte .....	147
<i>Karin Levinsen: Jernets introduktion i Danmark</i> .....	153
The introduction of iron to Denmark .....	164
<i>Erling Benner Larsen: Værktøjsspor/På sporet af værktøj. Identifikation og dokumentation af værktøjsspor, – belyst ved punselornamenterede genstande fra Sejlflod</i> .....	169
Tracing the tools by their traces. Identification and documentation of tool traces – illustrated through punch-decorated objects from the Early Germanic Iron Age .....	179
<i>Helge Brinch Madsen og Leif Chr. Nielsen: Nørre Vosborg. En kvindegrav fra ældre vikingetid</i> .....	181
Nørre Vosborg. A woman's grave from the Early Viking Period .....	194
<i>Lise Bender Jørgensen: Tekstilerne fra Nørre Vosborg</i> .....	197
The Textiles from Nørre Vosborg .....	202
<i>Erling Johansen og Aslak Liestøl: Kong Haralds »mishandlede« Jellingsten</i> .....	205
King Harald's "mishandled" Jelling Stone .....	211
<i>Johan Lange: Danmarks bod (TanmarkaR böt). Et nyt tolkningsforsøg</i> .....	213
TanmarkaR böt. A new interpretation .....	218
<i>Niels Åge Nielsen: Nyt om Hemdrup træpind</i> .....	219
The Hemdrup stave again .....	221
<i>Peter Pentz: Vore gamle våbenhuse og deres tidlige brug</i> .....	223
Our old church porches and their former use .....	244
<i>Jesper Laursen: Fortidsminder i Århus skovene</i> .....	253
Prehistoric monuments in the Århus forests .....	262
<i>Niels Abrahamsen: Arkæomagnetiske forsøg med rekonstruerede teglovne</i> .....	265
Archaeomagnetic experiments on reconstructed kilns .....	277
<i>Tage E. Christiansen: Bygningen på søndre Jellinghøj. En berigtigelse</i> .....	279
A correction. The construction of the southern Jelling mound .....	283
<i>Jysk Arkæologisk Selskab</i> .....	285
<i>Dronning Margrethe II's Arkæologiske Fond</i> .....	287

## NØRRE VOSBORG

### En kvindegrav fra ældre vikingetid

---

Af Helge Brinch Madsen og Leif Chr. Nielsen.

I forbindelse med Nationalmuseets registrering af alle landets fortidsmindermærker i begyndelsen af dette århundrede forestod docent G.V. Blom (1845-1942) besigtigelsen af Ulfborg herred i Ringkøbing amt i 1901. På denne undersøgelsesrejse aflagde han også besøg på Nørre Vosborg slot. Her blev han vist rundt af ejerinden, enkefru Tang Valeur. Herved blev han bekendt med et enestående vikingetidsfund, som ved køb var indgået i oldsagssamlingen på Nørre Vosborg nogle år tidligere. G.V. Blom beretter i et brev dateret 2. febr. 1902 om besøget til Nationalmuseets daværende direktør Sophus Müller (1846-1934). Han skriver bl.a.: »Oldsagerne vidste hun ikke rigtig besked med; de lå i et aflåst glasskab altså forsåvidt ret godt gemte, men dårligt røgtede uden etiketter eller påmalede numre, så at jeg kunne tænke mig, at perler eller l. fra et fund kunne trille over i et andet, uden nogen lagde mærke dertil. De fleste af sagerne var indkøbte uden fundsted. For mine uøvede øjne var der intet andet mærkeligt end det omtalte jernalderfund og en af disse sjældne flintdolke, som var henimod 1/2 meter«.

Blom var klar over, at det var forbundet med vanskeligheder at få fundet overdraget til Nationalmuseet, for i samme brev skriver han: »Så vidt jeg kan skønne, vil det ikke blive let at formå fru Valeur til at overlade museet det omtalte fund. Hun har efter sin fader, Etatsråd Tang, arvet et – efter forholdene – stort bibliotek og nogle samlinger af geologiske, arkæologiske og historiske rariteter, hvilket alt sammen er opstillet i to dertil ofrede stuer i en af gårdens sidefløje, hun var øjensynlig meget stolt af det alt sammen, men personligt mest interesseret i bogsamlingerne, som vist fornemmelig indeholder Jysk Historie og Topografi, i hvilke fag hun af omegnens folk antages at være særdeles velbevandret. Fru Valeur er en meget dannet dame med en kærlighed til sin gård og de minder, som knytter sig til den, som giver sig tydeligt til kende, inden man har været fem minutter sammen med hende; hun viste mig alle de historiske værelser i den gamle bygning og førte mig rundt i den interessante have, i hvilken de gamle befæstninger var tydeligt at se, på vejen udviklede hun et sådant kendskab til de mænd, som havde ejet og bygget Nørre Vosborg, og de konger, som samtidig regerede Danmark, at jeg blev meget imponeret«. Blom sluttede af med: »Jeg har tænkt mig, at De kunne ønske disse

oplysninger for at kunne stille anmodningen til hende på rette måde. Hvis hun virkelig inddrager sig på at overlade museet sagerne, så er det i håb om at lægge glans om Nørre Vosborg og sin fader«.

Bloms karakteristik af enkefruen var bestemt ikke uvæsentlig for udformningen af S. Müllers henvendelse. Han skrev bl.a. »Det vil sikkert vides at museet i tilfælde, hvor sager af videnskabelig betydning er i privat eje, på denne måde henvende sig til ejeren med anmodning om at bringe et offer af hensyn til museet og det er nok som bekendt, med hvor stor velvilje man særlig imødekommer en sådan henvendelse.

Jeg ville dog særdeles godt kunne forstå, om fruene ikke ganske kunne tilslutte sig til museets henstilling og jeg skulle være meget langt fra ikke at finde dette fuldt berettiget«. Fruene overlod da også med en vis stolthed fundet til museet. Hun skrev i brev af 20. febr. 1902: »Det er mig en fornøjelse at sende de ved Grydehøj i sommeren 1884 fundne oldsager til Nationalmuseet ... Det glæder mig, at man har anset fundet for så sjældent, at det ønskes til museet ...«. Prisen var en tegning i fuld størrelse af sagerne med en passende indfatning udført af Nationalmuseets berømte tegner, professor Magnus Petersen (1827-1917). Tegningen blev ophængt på Nørre Vosborg Bibliotek og befinder sig stadig på slottet (fig. 1).

Sagerne indkom til Nationalmuseet samme år, hvor de kom til at indgå i den permanente udstilling.

S. Müllers videnskabelige begrundelse over for fru Tang Valeur var, at fundet var af stor sjældenhed, eftersom samlede sæt af kvindesmykker fra slutningen af oldtiden kun var fundet enkelte gange i Jylland og ikke mindst, at skålfornede spænder hidtil kun en enkelt gang var fundet sammen med en tenvægt. Müller tilføjede: »Denne forbindelse er meget vigtig, idet den giver bevis for, at de skålfornede spænder virkelig er kvindesmykker, hvad der på grund af forholdene i Norge og Sverige kunne drages i tvivl«.

På trods af, at fundet er et af de rigeste gravfund fra vikingetiden, er det kun sporadisk omtalt i den arkæologiske faglitteratur(1) og en samlet fundfremlæggelse har manglet. Udgravningerne i Ribe(2), Vorbasse, Sædding, Omgård og Trabjerg(3) har igen gjort fundet aktuelt.

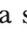
De genstande, G.V. Blom i sin tid så på Nørre Vosborg, var to skålfornede spænder, et aflangt spænde, et hængesmykke, et armbånd, en øskering og et fragmentarisk stykke tekstil.

De blev fundet i sommeren 1884 af en arbejder fra Skærum Mølle og Vosborg Teglværk. Det skete i forbindelse med afgravning af mursand 6-8 m nord for Grydehøj på et sted, hvor der tidligere havde ligget to små, overpløjede høje.

Under den ene høj lå sagerne på jordoverfladen eller højest nedsænket 0,3 m i undergrunden. Der var også mange potteskår, men ingenstensætning eller trækul (4).

Det har således været en jordfæstegrav, hvorover synes opkastet en høj. Måske har den anden ligeledes forsvundne høj dækket over en grav, og i så fald måske en mandsgrav. Fundets sammensætning viser, at den gravlagte var en kvinde; og dets sjældent sete komplette karakter kan tages som bevis for, at genstandene stammer fra én og samme grav, og at arbejderen har været meget omhyggelig ved fremgravningen.

På grund af de sparsomme oplysninger om selve begravelsesmåden vil vi koncentrere os om de medgivne genstande.

*1: De skålformede spænder* (fig. 1 a og b). To ens, ovale, skålformede bronzespænder, der udvendigt måler 9,5 cm i længde og 6,1 cm i bredde. Bevareningstilstanden er fin. De har på ydersiden to cirkel- og fire pæreformede figurer anbragt symmetrisk om et midterbånd, hvis ender er smalle for at give plads for figurerne. En fordybning med et forfra set gribedyr med formede ben findes midt i båndet. Midterbåndet er omgivet af skrårifledede lister. Vikingetidens populære gribedyr sidder på langsiderne i de fire mellemrum mellem de cirkel- og pæreformede figurer. De griber sig i mundvigen med den ene forpote og den ene bagpote. Et andet gribedyr ligger mellem de to cirkelformede figurer i den ene kortsiderende, og endnu et par ligger mellem de to pæreformede figurer i den modsatte ende. En firesidet knap med en trekantet indskæring på de fire sideflader findes midt i hver cirkel- og pæreformet figur. Spænderne er ved underkanten omgivet af en perlebort. De har på den buede inderside aftryk af tekstil, en dobbelt nåleholder, nåleskede, samt en afbrudt nål af jern. Nåleskederne er parret på en sådan måde, at spænderne kommer til at udgøre et sammenhængende par.

Takket være fundet af et støbeformsfragment i Ribe i sommeren 1975 er vi i stand til at fortælle, hvordan de to spænder er fremstillet (5). Det har nemlig vist sig, at støbeformsfragmentet (fig. 2) passer så nøjagtigt, at det kan lægges direkte oven på det ene af spænderne. Små afvigelser i detaljerne udelukker dog, at det kan være støbt just i den form, som fragmentet er den bevarede rest af.

På baggrund af det rige støbeformsmateriale fra Ribe ved vi i dag mere om, hvordan disse skålformede spænder blev støbt.

Det allerførste, man måtte have, var et forlæg eller en model, som gav det udseende, man ønskede at det færdige produkt skulle have. Da smykkerne har underskæringer, har forlægget været af voks eller et andet materiale, som let kunne bringes på flydende form. Hvis ikke, ville man ødelægge formen, når forlægget fjernedes. Uden om forlægget lagdes et lag af sandblandet ler. Ved opvarmning hærdes dette ler, og vokset smeltede, så det kunne hældes ud, efterladende det ønskede forrum – med aftrykket af forlægget. Den hovedform, man herved fik, har været et vigtigt

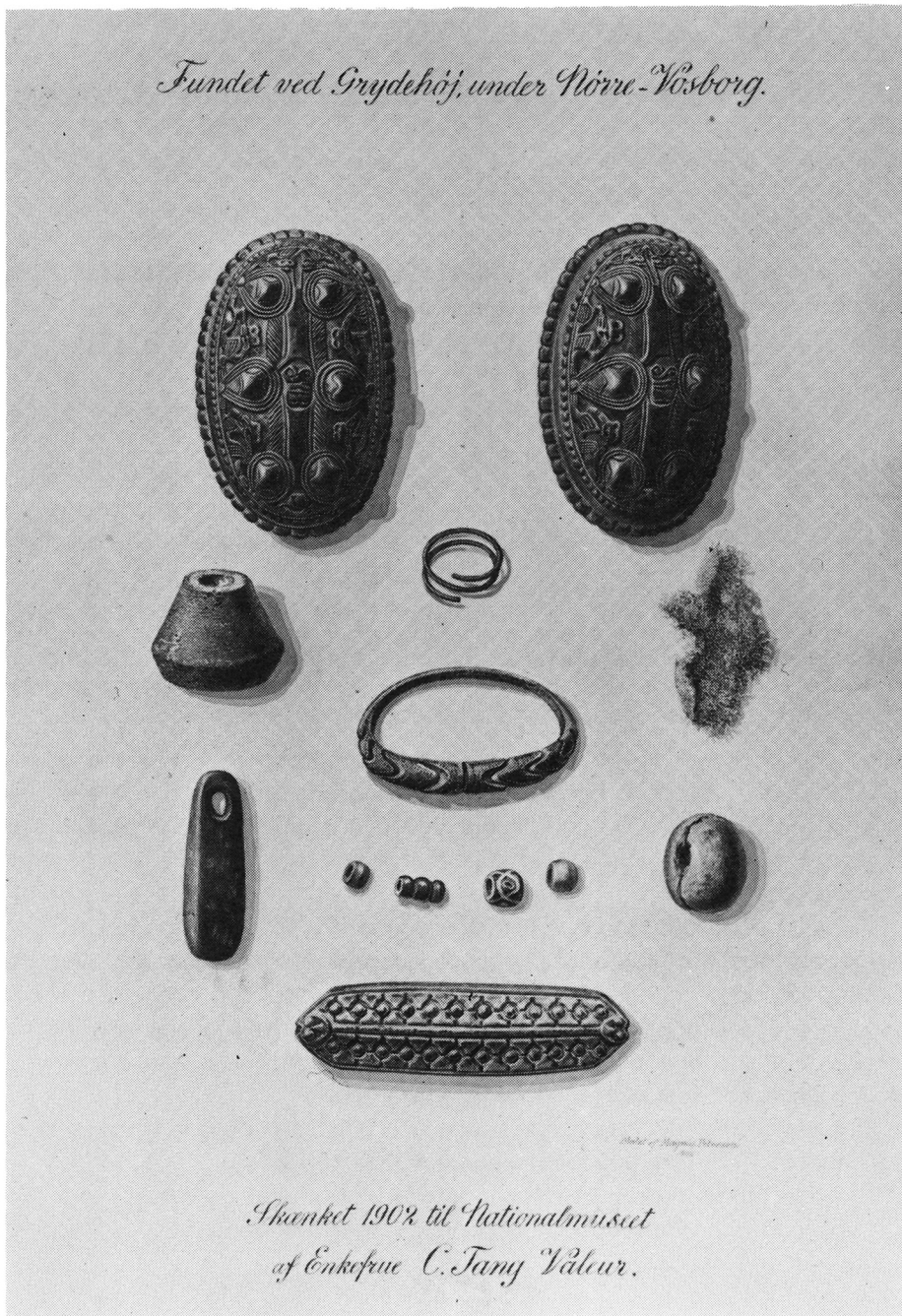


Fig. 1a

Fig. 1a-c: Foto af Magnus Petersens tegning fra 1902. Gengivet med tilladelse fra ejeren Gross. H. Haubroe.

Photograph of Magnus Petersen's 1902 drawing.



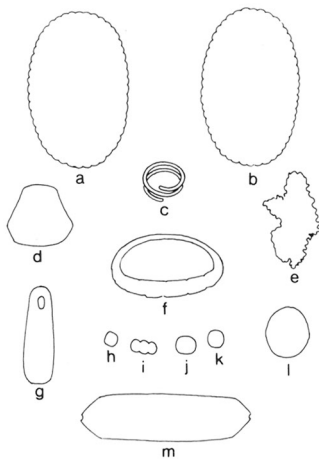


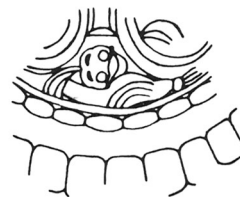
Fig. 1b



Fig. 1c

Fig. 2: Tegning af støbeformsfragment, Den Antikvariske Samling Ribe, D 10444.

Drawing of mould fragment D 10444 from Ribe.



redskab for fremstilling af undermodeller, ligesom vi kender det ved moderne masseproduktion af støbte smykker.

Fremgangsmåden har været følgende: Hver gang man ville lave en model til støbning (undermodel), har man fyldt hovedformen med flydende voks, som efter et kort øjeblik blev hældt ud, efterladende en tynd, størknet vokshinde på indersiden af hovedformen. Det tynde vokslag blev armeret ved at presse et stykke tekstil ned i det endnu bløde voks. Når laget var størknet, kunne man ved forsigtigt at trække i tekstilet – langsomt krænge vokslaget ud af hovedformen, uden at denne eller voksskallen blev ødelagt.

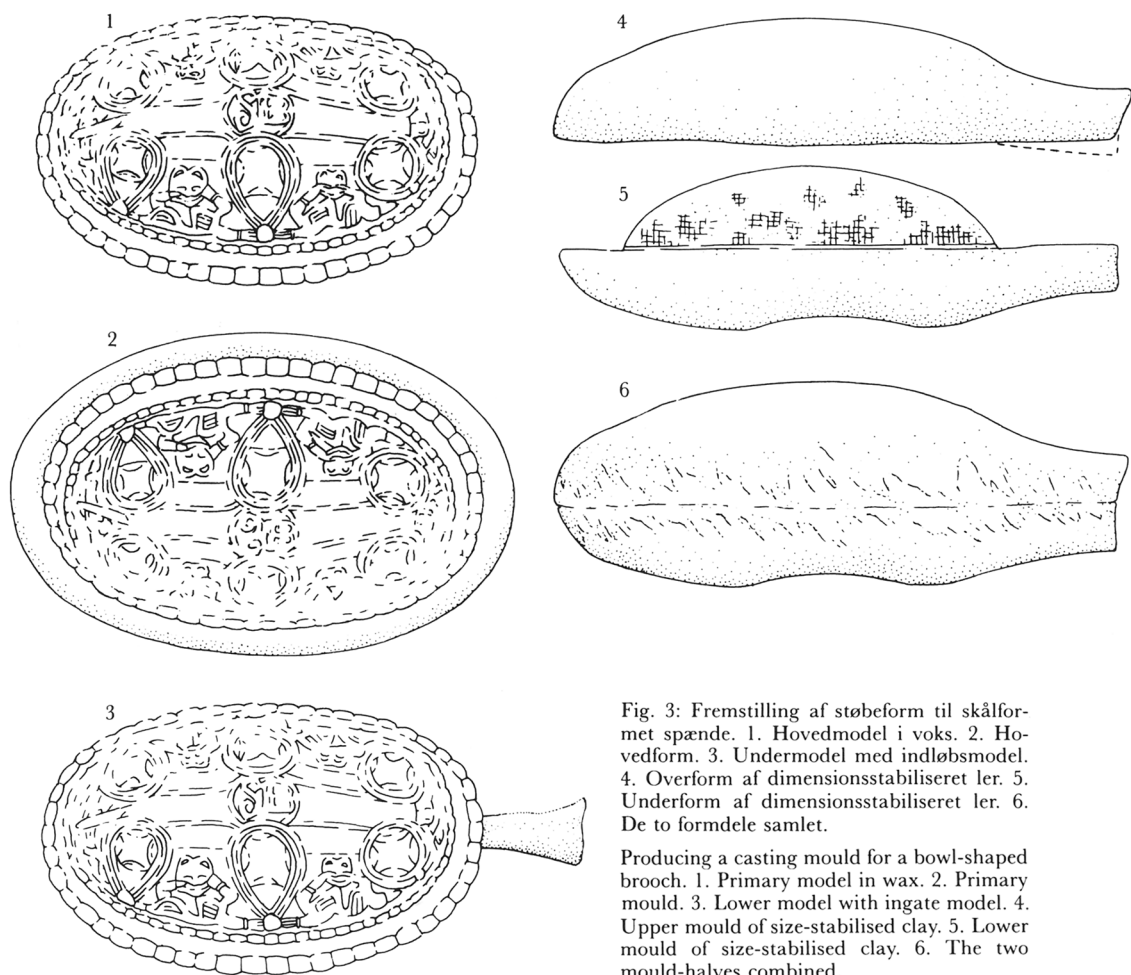


Fig. 3: Fremstilling af støbeform til skålformet spænde. 1. Hovedmodel i voks. 2. Hovedform. 3. Undermodel med indløbsmodel. 4. Overform af dimensionsstabiliseret ler. 5. Underform af dimensionsstabiliseret ler. 6. De to formdele samlet.

Producing a casting mould for a bowl-shaped brooch. 1. Primary model in wax. 2. Primary mould. 3. Lower model with ingate model. 4. Upper mould of size-stabilised clay. 5. Lower mould of size-stabilised clay. 6. The two mould-halves combined.

På denne måde kunne man tage den ene undermodel efter den anden ud af hovedformen, indtil denne var slidt ned. Det var disse undermodeller, som blev brugt ved den egentlige støbning.

Til hver af undermodellerne har man påsmeltet en indløbsmodel, der sandsynligvis også var af voks. Hen over undermodel og indløbsmodel lagde man et til tre lag ler. Dette ler var dimensionsstabiliseret ved tilsætning af sand, chamotte og findelt organisk materiale. Herved undgik man, at det krympede og slog revner under optørringen. Leret blev kun lagt på oversiden af undermodellen, og det fik en tykkelse på ca. 1,5 cm. Når leret var tørt, skar man styrehak i kanten – som regel et på hver side af indløbet og 3-4 stykker omkring forrummet. Mod undermodellens og overformens underside pressesedes et 1,5-2,0 cm tykt dimensionsstabiliseret ler.

Formleret pressesedes godt ned i styrehakkene, hvorved der dannedes styretappe, som senere sikrede, at de to formdele passede nøjagtigt sammen. Samtidig tog underformenes overside aftryk af undermodellens tekstilarmering. Dette aftryk blev senere gengivet i den færdige bronze.

Efter at underformen også var blevet gråtør, adskilte man de to formdele og fjernede undermodellen ved forsigtigt at krænge den ud. Den skulle senere bruges til støbning af det andet af de parvis ens skålfornede spænder.

I underformen skar man to hak til nåleholder og et til nåleskede. Herpå blev formdelene igen samlet. Deres nøjagtige indbyrdes placering sikredes af styretappenes indpasning i de respektive styrehak. Formdelene blev holdt sammen af et ekstra lag formler, som blev lagt over samlingen mellem de to formdele. Efter en opvarmning til omkring 250°C, hvorved der blev afgivet vand, var formen klar til støbning.

Bronzen, som man anvendte, blev smeltet i små digler af sand sammenkittet af ler. Diglerne stod i en dyngne trækul i en lille fordybning i jorden. På kanten af ildstedet lå en essesten, som ledte luften fra blæsebælgen ind mod bålet. Fra diglerne hældte man det flydende metal ned i støbeformen. Når metallet var størknet, måtte man slå formen i stykker for at få smykket ud. Der var altså tale om en engangsform.

På smykket sad støbeknold og en del grater. De blev savet af og kanterne blev gået efter med en fil. Dernæst bores der huller i de to tappe, som udgjorde nåleholderen, og nåleskeden ombøjedes. Til sidst blev en nål af jern isat og smykket var færdigt til brug.

Der kendes yderligere 12 spænder af tilsvarende type fra Danmark og Norge, samt 7 støbeformsfragmenter fra Ribe. Umiddelbart ser smykkerne ens ud, men de er dog forskellige. Der er altså ikke tale om en regulær masseproduktion, men snarere om en produktion af en serie spænder, som har haft samme forlæg, men som bevidst har været gjort parvist forskellige fra hinanden ved at ændre på dekorationen af listerne omkring midterbåndet og rammerne omkring de cirkel- og pærefornede figurer. Disse ændringer blev foretaget på undermodellerne, inden støbeleret blev lagt på.

2. *Det tredie spænde* (fig. 1, m). Et husformet spænde af bronze, 10,3 cm langt og 2,8 cm bredt. Langsiderne er let buede, og kortsiderne tilspidsede i stumpe vinkler. Spændets ryg dannes af et 4 mm bredt bånd, der ved enderne afsluttes i runde knopper med ophøjede T-figurer. På begge sider af rygningen findes et mønster af gentagne, timeglaslignende figurer med cirkler imellem. En indadgående bræmme på to til seks mm findes på spændets underside. Den har hindret, at klædedragtens eller måske snarere et sjals tekstilfibre blev slidt over. Godset er ca. 2 mm tykt. På bagsiden er der en dobbelt nåleholder, en asymmetrisk placeret nåleskede, en af-

brudt nål af jern samt aftryk af tekstil i bronzen. Det er støbt på samme måde som de skålformede spænder.

Ved spændet fandtes de under punkt 11 nævnte tekstilfragmenter. Spændet tilhører en lille særpræget gruppe af hus- og tagformede spænder (fig. 3) (6). De er alle aflange med rette til svagt buede langsider og med brede V-formede til afrundede ender. Breddetværsnittet er enten bredt v-formet eller afrundet. Alle er med geometrisk ornamentik og danner her ved en modsætning til gribedyrene på de samtidige skålformede spænder. Fire er forsynet med direkte ornamentalt fremhævet midterryg. Den kunstneriske inspiration til selve formen synes hentet i samtidens huse. Spændet fra Nørre Vosborg er det bedste indicium herpå ved direkte at være forsynet med buede vægge og ophøjede knopper i gavlene. Afbildninger af huse kendes i øvrigt også på en enkelt Hedebymønt (7) og som husformede gravstene i rigt antal i England (8).

Gruppen af hus- og tagformede spænder er blot en undergruppe af en langt større gruppe af trediespænder, der omfatter ligearmede, treflagede, hesteformede, hjulformede, skiveformede, nøgleskaftsformede, bælteendeformede og flere andre. Særegne er de naturalistiske efterligninger og den kunstneriske frihed. Kunstneren var ved de skålformede spænder stærkt bundet af den ydre form, afhængig af den herskende dragtskik. Han var på det punkt underlagt tidens krav. Anderledes med trediespænderne, hvor kunstnerens fantasi og skaberevne fik fri udfoldelse.

3. *Armrings* (fig. 1, f). Armringen er fremstillet af bronze og har en åbning i den kraftigste del. Den måler udvendig 6 cm på den bredeste led og 4,8 cm på den smalleste led. Ved åbningen er den 1 cm bred og 0,7 cm tyk. Enderne er kolbeformede. I den tynde del er den 0,4 cm bred og 0,3 cm tyk. Den er således forholdsvis spinkel. På hver side af åbningen findes fem dybe, tungeformede ornament, der er omgivet af indstemplede punktrækker.

Armringsen tilhører M. Ørsnes' type Q 5: Ringe med kraftigt udvidede endepartier, yngre gruppe med kolbeformede ender og kraftigt indstemplede tungeformede ornament, der dateres til fase 3 b, dvs. slutningen af 8. århundrede (9). Armringe af denne type er sjældne. Der kendes kun et halvt eksemplar fra Tinnet krat, Vejle amt (10) og nogle få fra Bornholm (11). De efterfølgende fra efter 800 er af kraftigere støbning og med flerbøgede indtryk og åbning i den tynde del.

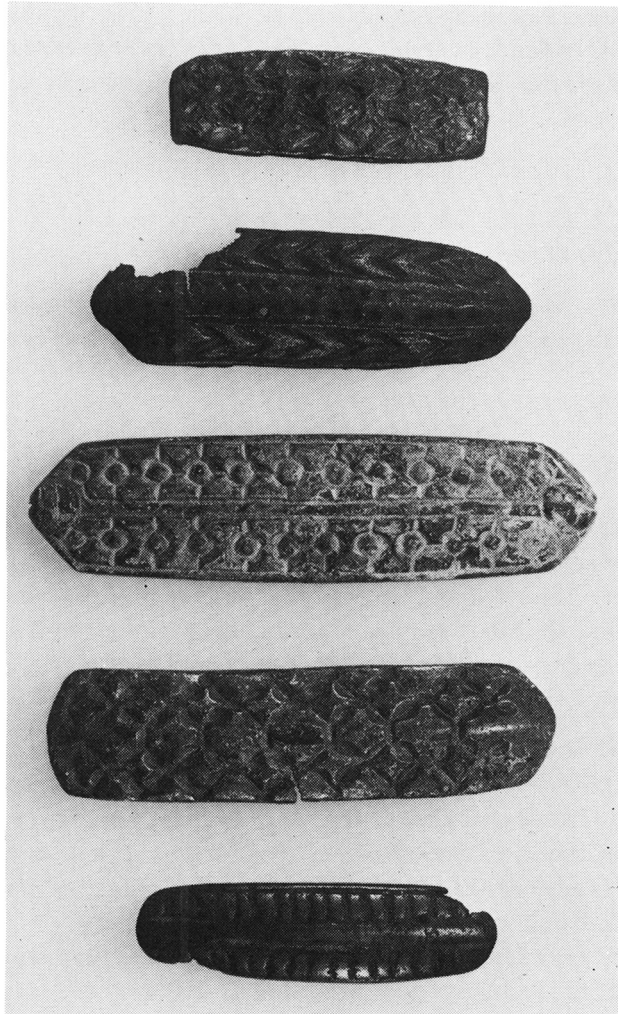
4. *Øskenring* (fig. 1, d). Ringen er fremstillet af en 1 mm tyk tentråd af bronze. Den er oprullet i en spiral med to viklinger. Diameteren er 2 cm.

5. *Ravperle* (fig. 1, l). En trind ravperle med stor gennemboring. Den måler 3,2 cm i diameter og i tykkelse fra 1,7- til 2,0 cm.

6. *Fire perler af glas og glasfluss* (fig. 1, h,i,j,k). En gul tøndeformet perle af

Fig. 4: Foto af gruppe af hus- og tagformede spænder. Foto Per Poulsen.

Photograph of a group of house- and roof-shaped brooches.



glasfluss. En grøn af tilsvarende form og materiale. En tredelt blå af glas, med en indlagt, bugtet, hvid tråd i midten. Den fjerde af glas er nærmest sort, med to hvide tråde indlagt. De to tråde bugter sig ind over hinanden, således at der opstår afgrænsede midterfelter. I hvert af disse er påsmeltet et øje af lys-blå glasmasse.

7. *Et hængesmykke* (fig. 1,g). En aflang mørk sten, 5,8 cm lang og max. 1,8 cm på tværs og med en tykkelse på max. 0,5 cm. Tværsnittet er afrundet rektangulært. I den smalle ende findes et aflangt øje.

8. *Tenvægt* (fig. 1,c). Vægten er konisk og af brændt ler. Største diameter er 4 cm og højden 3 cm. Den har bundaffasning med en højde på ca. 0,6 cm.

Overfladen er mørkebrun til sort. I magringsmidlet findes mindre sten. På siden og under bunden findes enkelte drejefurer frembragt med et formtræ. Stykket er formentlig formet over en konisk rundstok på et fast bord.

9. *Lerkarskår*. Disse er desværre ikke bevaret.

10. *Knogler*. Der fandtes en stump underkæbe af et menneske. Det formodes at være fra den gravlagte kvinde.

11. *Tekstiler*. To små fragmenter af finere og grovere tøjstykker. De er gjort til genstand for behandling af L. Bender Jørgensen (se afsnittet herom).

### Smykke- og dragtskik

Den døde kvindes gaver består altså hovedsagelig af personligt udstyr såsom smykker og klædedragt. Hertil et enkelt redskab, tenen, der dog muligvis i dette tilfælde har haft symbolsk betydning. I oversigten over vikingetidens smykker kommer Jan Petersen afslutningsvis ind på kvindernes smykkeopsætning i norsk vikingetid (12). Et komplet smykkeudstyr skulle da indeholde:

a: To skålformede spænder.

b: Et trediespænde. I gravene oftest fundet mellem de to skålformede. Trediesmykket svarer til det husformede i graven fra Nørre Vosborg. I danske kvindegrave er trediespændet dog oftest ligearmet for den tidligere del af vikingetiden og trefliget for den senere del.

c: Et eller to armbånd, som regel af bronze.

d: En eller to fingerringe. I Danmark er fingerringe sjældne.

e: Et hængesmykke (der dog i Norge hovedsageligt forekommer i 10. årh.).

f: Et hængesmykke, hvor en større perle kan danne midtpunkt.

Det skal tilføjes, at sådanne komplette sæt er uhyre sjældne i Norge i forhold til mængden af kvindegrave. I Danmark forekommer sådanne sæt kun rent undtagelsesvis.

Graven fra Nørre Vosborg må i sammenligning med norske forhold siges at indeholde et stort set komplet smykkeudstyr (fig. 1). Det gør den ikke blot enestående, men også til den rigest udstyrede kvindegrav fra ældre vikingetid i Danmark.

Almindeligst blandt spænderne er de skålformede. De blev introduceret omkring 700 (13) og rækker via de parvise spænder endnu længere tilbage. Det nye ligger i, at nålen blev skjult under en oval skål. Skålen kom dermed til at dække over det sted på dragtens forside, hvor stropperne fra

ryg og bryst mødtes. Dette funktionskrav gav spænderne deres bundne form, som udsmykningen blev underlagt. Trediespænderne indgik derimod ikke som en obligatorisk del. Det forhold, at trediespændet var funktionelt ubundet, kan være forklaringen på, at produktionen af dem fortsætter efter, at man var ophørt med at fremstille skålformede spænder. De såkaldt Urnesspænder (14) hører til de yngste indenfor vikingetiden.

Det er derfor interessant at konstatere, at et af værkstederne i Ribe udelukkende producerede de praktisk funktionelle skålformede spænder, medens værkstedet, der producerede spænder af Nørre Vosborgtype, også som nævnt fremstillede trediespænder som ligearmede og hesteformede. Kunstneren i dette værksted kunne med spændernes form og udsmykning bevidst variere smykkeopsætningens symmetri og dermed bryde den til tider trivielle ensformighed – og samtidig – ved de forskellige smyksesæt – danne mode. Han var i stand til at tilfredsstille et mere udsøgt publikums smag.

Med hensyn til perlerne forestiller vi os, at de har været placeret på en kæde med den store ravperle i midten – omgivet af de to glasperler med indlagte tråde og afsluttet med de to tøndeformede glasperler. Denne komposition vil ligesom rette kæden en smule ud. Kompositionen af form og farve danner ikke nogen symmetri. Det har øjensynligt heller ikke været tilstræbt, eftersom udvalget af perler nok ville have været anderledes. Kompositionen betød, at den af de skålformede fibler symmetriske bundne ramme blev åbnet lodret op og derved gav plads for variation med trediespænde og hængesmykke.

Endelig er der tenvægten, der har den praktiske funktion at virke som kontravægt på tenen. I betragtning af gravens øvrige udstyr virker det lidet troværdigt, at Nørre Vosborgkvinden i levende live vandrede rundt og spandt tråd. Tenvægten kan imidlertid også have haft en anden funktion. Denne kunne meget vel symbolsk markere kvinden som husfrue. Det kendes fra enkelte andre rigt udstyrede kvindegrave.

Der er næppe tvivl om, at Nørre Vosborgkvinden med sit rige smykkeudstyr har tilhørt en af egnens stormandsslægter.

## Fundets almene betydning

På fig. 4 er vist den geografiske spredning af de skålformede spænder, der kan henføres til de 5-6 typer, som de tidligere nævnte 3 værksteder i Ribe havde grundmodeller til. Spænder af Nørre Vosborgtype er her markeret med et kryds. Det falder straks i øjnene, at de ikke har en jævn fordeling, men derimod samler sig i koncentrationer på den jyske vestkyst, – omkring Århus/Horsens på den jyske østkyst, på handelspladsen Birka i Sverige, på vestsiden af Oslofjorden, omkring Stavanger og omkring Sognefjord i Norge. En tænkelig forklaring på denne bemærkelsesværdige



Fig. 5: Udbredelseskort for de 6 Berdalspændetyper, som der findes støbeforme til i Ribe.  
Distribution map for the 6 types of Berdal brooches represented in the Ribe moulds.



fordeling, er, at der inden for de lokalområder, som fundstederne angiver, fandtes markedspladser. Vi ved jo, at Ribe, Birka og Kaupang var handelspladser i vikingetiden, men de var ingenlunde de eneste. Vi ved desværre ikke, hvordan kvinden fra Nørre Vosborg fik sine smykker. Hun kan have været i Ribe og købt dem, men støbemesteren kan også have rejst rundt til de forskellige markedspladser, stormandsgårde, og tidens landsbyer iøvrigt for at fremstille og afsætte sine produkter direkte til kunderne. Det husformede trediespænde fra Nørre Vosborg er så unikt, at det måske direkte er fremstillet på opfordring af kunden.

Spændernes udbredelse angiver selv en rute op langs den jyske vestkyst og herfra videre til Norge. Det er ikke utænkeligt, at bronzestøberen undervejs mod nord også lagde ind i Nissum fjord til den stedlige markedsplads eller til en stormandsgård. Foreløbig har vi dog ikke kendskab til en sådan markedsplads eller stormandsgård i dette område. Lad os derfor se på, hvad der måtte foreligge af andre oplysninger til bedømmelse af, hvorvidt der fandtes en markedsplads, stormandsgård eller ikke. Den omhu, der blev lagt for dagen i forbindelse med kvindens begravelse, tyder ikke på en tilfældig søfarendes begravelse, men på at familien havde sin faste bopæl et eller andet sted i umiddelbar nærhed af Grydehøj. Vi formoder – ud fra den generelle viden om yngre germansk jernalders- og vikingetids bopladers beliggenhed, at familiens gård har ligget et sted ved de store engstrækninger omkring Lille Å og dennes udmunding i Storåen. Området er også velbelagt med fund fra ældre perioder.

Kortlægningen af de øvrige fund fra 8.-10. årh. i Nordvestjylland viser, at der i denne landsdel fandtes en jævn tæt bebyggelse. Med kvindegraven ved Nørre Vosborg som centrum er inden for en radius af 25 km kortlagt 25-30 fundsteder.

Det var bestemt ikke nogen fattig hedeegn! Landsbyer og stormandsgårde blandede sig med hinanden. Der fandtes et købedygtigt publikum. Forholdene taler for, at der et eller andet sted i området lå en markedsplads, f.eks. i det Skierm Birk som hertug Burik Henriksen den 24. marts 1163 med jord, skov, eng, møller, fiskevand og tilliggende og tilhører skænker abbed Peder til oprettelse af et cistercienserkloster i Tvis (15).

Skærum ligger hvor den vestlige gren af »Den vestjyske Hærvej« passerede Storåen (16). Her på grænsen mellem Ulfborg og Hjerm herredet lå i senere tid dels en bro og en kongelig privilegeret kro, Skærum Brohus, og her holdtes Skærum marked. Skærum ligger også i bunden af Nissum fjord, som på kort fra 1500-årene og senere ses at have stået i en bred forbindelse med Nordsøen (17) – ligesom den sydlige Stadil fjord stod i direkte kontakt med havet. Kystlinien dengang var ganske anderledes end i dag. Bl.a. var den nuværende Holmsland klit en ø med navnet Nemit eller Nemet. Endvidere er der konstateret marskaflejringer i Ringkøbing, Stadil og Nissum fjorde (18).

Den jyske vestkyst var altså ikke nær så farlig dengang som i dag. Vikingetidens købmænd og omvandrende håndværkere kunne på vadehavet i ly af øerne besejle vestkysten og lægge ind til Skærum.

Denne teori om en handelsrute understøttes af en frisisk sceattas af Wodan/monster type fundet syd for Nørre Haurvig (19), en mønt fra Æthelred II slået omkring år 1000, fundet i klitfoden ved Nørre Lyngvig, Holmsland Klit (20) og en bronzematrice, fundet i en klit ved Sønder Lyngvig, alle Holmsland klit (21).

## SUMMARY

---

### Nørre Vosborg. A Woman's Grave from the Early Viking Period

In 1902, a very rich grave find from Grydehøj near Nørre Vosborg was donated to the National Museum. It contains 2 tortoise brooches of Berdal type, a house-shaped third brooch of bronze, an arm ring of bronze, a stone pendant, a bronze ladle, a clay spindle whorl, an amber bead, 2 opaque glass beads, 2 translucent glass beads and a couple of textile fragments – a unique, complete, woman's outfit from Denmark's early Viking period.

The bronze brooches have been cast in two-piece dimensionally stabilized clay moulds. Mould fragments of a Berdal brooch of Nørre Vosborg type have been found in Ribe.

The distribution of Berdal brooches shows that in the early Viking period there was a trade route along the west coast of Jutland with connections to Norway.

*Helge Brinch Madsen*

*Leif Chr. Nielsen*

Konservatorskolen, København

*Oversættelse: Peter Crabb*

#### NOTER

- 1) Brøndsted, J. 1936: Danish Inhumation Graves of the Viking Age. Acta Archaeologica vol. VII, s. 111 nr. 44. København.
- Capelle, T. 1968: Der Metallschmuck von Haithabu, s. 112. Neumünster.
- Paulsen, P. 1933: Studien zur Wikinger-Kultur, s. 26. Neumünster.
- Ramskou, Th. 1951. Viking Age Cremation Graves in Denmark. Acta Archaeologica vol. XXI, 1950, s. 156 København.
- 2) Bencard, M. m. fl. 1979: Wikingerzeitliches Handwerk i Ribe. Acta Archaeologica vol. 49-1978. København 1980.
- 3) Becker, C. J. m.fl. 1981: Viking-Age Settlements in Western and Central Jutland. Acta Archaeologica vol. 50 – 1979, s. 89ff, 119ff, 137ff og 173ff. København 1981.
- 4) NM 1 J. nr. 63/02.
- 5) Brinch Madsen, H. 1984: Metalcasting: Production, Techniques and Workshops. Ribe Excavations 1970 – 76 vol. 2.

- 6) NM C 71: Uden fundsted (fig. 3 nr. 1). NM C 6328: Fundet i en mose, øst for Rold Hede, Rold s., Hindsted h., Aalborg a. (fig. 3 nr. 2). NM C 10190: Fundet på Tjele Mark, Tjele sogn, Sønderlyng h., Viborg a. (fig. 3 nr. 4). NM C 10934: Gravfund. Nørre Vosborg, Ulfborg s. og h., Ringkøbing a. (fig. 3. nr. 3) NM C 12070: Fundet i grav 95. Ris Fattiggård, Torslev s., Dronninglund h., Hjørring a. NM C 18589: Fundet i en have på Stege Mark, Mønbo h., Præstø a. Fire af de fem stedfæstede altså fra det nordligere Jylland.
- 7) Malmer, B. 1966: Nordiska Mynt före år 1000. Acta Arcaheologica Lundensia, No. 4, pl. 1.2. Lund.
- 8) Schmidt, H 1970: Vikingernes husformede gravstene. Nationalmuseets Arbejdsmark 1970. København.
- 9) Ørsnes, M. 1966: Form og stil i Sydsandinaviens yngre germanske jernalder. Nationalmuseets Skrifter, Ark. – Hist. række XL s. 167 København.
- 10) NM C 20980: Tinet Krat, Øster Nykirke s., Nørvang h., Vejle a.
- 11) Ørsnes, M. 1966, s. 167.
- 12) Petersen, J. 1928: Vikingetidens Smykker, s. 201ff. Oslo.
- 13) Ørsnes, M. 1966 s. 148.
- 14) Ramskou, Th. 1958: Lindholm Høje. Acta Archaeologica vol XXVIII, 1957, s. 200 fig. 9. København.
- 15) Danmarks Riges Breve 1975: 1. række, 2. bind nr. 152.
- 16) Böcher, S. B. 1966: Træk af vejudviklingen i Danmark. Geografisk Tidsskrift. 65. Bind, s. 162 København.
- 17) Andersen, S. A. 1963: Geologisk fører over Holmsland og dens Klit. Hardsyssels Årbog 1963, s. 65ff.
- 18) Andersen, S. A. 1963 s. 69. Kingo Jacobsen, N. 1961: Iagttagelser fra Stadil Fjord området. Geografisk Tidsskrift bd. 60. København.
- 19) Løsfund fra egnen syd for Nørre Haurvig. Indsendt til Den Kgl. Mønt- og Medaille Samling i 1982 (Vi takker museumsinspektør Kirsten Bendixen, Nationalmuseet for denne oplysning).
- 20) Aarup Jensen, J. 1978: Meddelelser. Hardsyssels Årbog 1978 s. 117. Lemvig.
- 21) Ringkøbing Museum nr. 2750: Fundet 1941-42 ved Sdr. Lyngvig. (Mus. insp. Jens Aarup Jensen takkes for tilladelse til at offentliggøre dette fund.)

