

KUML 1980

KUML ¹⁹₈₀

ÅRBOG FOR
JYSK ARKÆOLOGISK SELSKAB

With Summaries in English

I kommission hos Gyldendalske Boghandel,
Nordisk Forlag, København 1981

OMSLAG: Tyr mod tyr. Efter Fredbjerg-fundet.

Redaktion: Poul Kjerum
Tilrettelæggelse og omslag: Flemming Bau
Tryk: Special-Trykkeriet, Viborg a-s

Skrift: Baskerville 11 pkt.
Papir: Stora G-point 120 gr.

Copyright 1981 by Jysk Arkæologisk Selskab

ISBN 87-00-73783-6
ISSN 0454-6245

INDHOLD/CONTENTS

<i>Søren H. Andersen:</i> Ertebøllekunst. Nye østjyske fund af mønstrede Ertebølleoldsager	7
Ertebølle Art. New Finds of patterned Ertebølle Artefacts from east Jutland	49
<i>Søren H. Andersen og Claus Malmros:</i> Appendix. Dateringen af Norslundbopladsen lag 3 og 4	60
Appendix. Revised dating of layers 3 and 4 from the Norslund settlement	61
<i>Niels H. Andersen:</i> Sarup. Befæstede neolitiske anlæg og deres baggrund	63
Sarup. Neolithic causewayed-camps and their background	98
<i>Sven Thorsen:</i> »Klokkehøj« ved Bøjden. Et sydvestfynsk dyssekammer med velbevaret primærgrav	105
»Klokkehøj« at Bøjden. A dolmen with preserved primary grave from southwest Funen	137
<i>Klaus Ebbesen:</i> Flintafslag som offer	147
Flint flakes as sacrificial finds	155
<i>Klaus Ebbesen:</i> Romdrup. En stenaldergrav genanvendt i jernalderen	159
Romdrup. A Stone-Age grave re-used in the Iron Age	165
<i>Stig Jensen:</i> Fredbjergfundet. En bronzebeslået pragtvogn på en vesthimmerlandsk jernalderboplads	169
Fredbjerg. A cart with bronze decoration from an Iron Age settlement in west Himmerland	214
<i>Viggo Nielsen:</i> Sten i Store Vildmose. En flintplads fra jernalderen	217
Store Vildmose. Iron-Age flint	227
<i>Peder Mortensen:</i> Ole Klindt-Jensen 1918-1980	229

FREDBJERGFUNDET

En bronzebeslået pragtvogn på en vesthimmerlandsk jernalderboplads

Af Stig Jensen

I foråret 1969 fandt to stedlige arkæologiinteresserede, Hermann Møller og Aksel H. Christensen, en del bronzer – bl.a. én tyre- og to andefigurer – på en mark ved Fredbjerg i Vesthimmerland. De var blevet frilagt ved den langvarige og kraftige østenblæst, som dette år havde plaget landet i ugerne før påske. Gennem en avisartikel blev Oscar Marseen, Ålborg Historiske Museum, opmærksom på fundet. Han besøgte fundstedet samme dag og meddelte finderne, at der var tale om danefæ.

Med henblik på en undersøgelse lejedes et areal på 20 × 20 m omkring findestedet, og kort tid efter foretog Ålborg Historiske Museum en oprensning af det hul, som finderne havde gravet, samt en soldning af den opgravede fyld. Herved fremkom yderligere to andefigurer samt en del bronzeblik og -søm.

Ved en sammenkomst den 25. april samme år blev fundet overdraget til rigsantikvaren. Foruden P.V. Glob og de to findere var Ålborg Historiske Museum og Forhistorisk Museum repræsenteret ved mødet. Fundet blev af rigsantikvaren overgivet i P. Kjærums varetægt, idet man aftalte at lade det overgå til Forhistorisk Museum, mod at dette museum påtog sig undersøgelsen. Denne påbegyndtes i august 1969 under ledelse af Jens Aarup Jensen og strakte sig over tre kampagner frem til 1971 (1).

Findestedet ligger i den vestlige udkant af Farsø sogn nær toppen af en sydvendt bakkeskråning med en storslået udsigt over Vesthimmerland og Limfjorden (fig. 1). Bakkeskråningens fod er omkranset af småsøer og mosehuller. På toppen af bakken ligger den fredede højgruppe Urhøje. Den sydligste af disse ligger 150 m nord for fundstedet.

Ved besigtigelsen af stedet i foråret 1969 sås mængder af opløjede lerkarskår og flere knusesten på markoverfladen. Fundstedet var kun to gange blevet pløjet med en moderne dybtgående plov – sidste gang i efteråret 1968. Før den tid er jorden kun blevet pløjet med en hestetrasket plov og i de senere år med en lille traktorplov.

UDGRAVNINGEN 1969

I august 1969 startede den egentlige udgravning omkring fundstedet. Der blev udlagt 4 udgravningsfelter på 3,5 × 3,5 m adskilt af et korsformet



Fig. 1: Landskabet omkring findestedet set fra nord. Bronzerne blev fundet i det udyrkede område midt i billedet. Foto: J. Aarup Jensen.

The landscape around the findspot, seen from the north. The bronzes were found in the uncultivated area in the centre of the picture.

profil og med fundhullet placeret i det sydvestre felt. Derefter blev de øverste 5 cm overjord gravet af og soldet, og herved fremkom enkelte stykker bronzeblik. Fundhullet blev opmålt og derefter oprenset. Under den fortsatte kvadratmeterwise soldning af overjorden fandt man ligeledes en del bronzeblik og -søm, der tydeligvis var spredt i pløjeretningen 3-4 m på hver side af fundhullet (fig. 2).

I den sydvestlige del af udgravningen fremkom et stenlag og et mørkt fyldskifte, som gav anledning til at udvide med to felter mod vest. Herved fandt man en stenbrolægning og en stolperække, der viste sig at være den nordlige indgangsbrolægning, samt nordvæggen af et jernalderhus (fig. 3 og 4). Brolægningen var bygget af hånd- til hovedstore sten, hvorimellem der fandtes en del knusesten samt fragmenter af kværnsten. Indgangspartiet var på begge sider udbygget med et mindre stenlagt »fortov« langs med ydervæggen.

Ved den fortsatte udgravning fremkom en afløbsrende, der i et nordøstligt forløb udgik fra indgangsbrolægningen. Renden var fyldt op med mørk kulturjord iblandet trækul og talrige lerkarskår. Fundhullet (M) er placeret i sydkanten af denne rende (fig. 3 og 4), og det er sandsynligt, at bronzerne oprindeligt har ligget i fylden i renden.

Efterudgravningen omkring fundhullet gav desværre kun et ringe resultat. De bronzefragmenter, som blev fundet ved soldningen af overjorden,

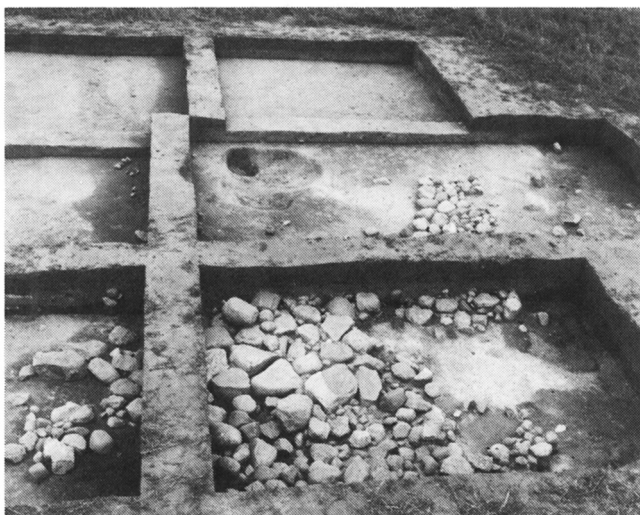
Fig. 2: Udgravningsfeltet efter at pløjelaget er fjernet – set fra sydvest. Midt i billedet ses fundhullet. Bemærk de parallelltløbende spor efter ploven. Foto: J. Aarup Jensen

The excavation after the removal of the ploughsoil, seen from the southwest. The hole in which the finds were made is visible in the centre of the picture. Note the parallel marks left by the plough.



Fig. 3: Udgravningsfelterne omkring fundhullet nedgravet til undergrunden – set fra vest. Bemærk indgangsbrolægningen med det lille østgående »fortov«. Yderst til højre i billedet ses et mørkt fyldskifte, som markerer husets væg. Foto: J. Aarup Jensen

The excavated areas around the hole yielding the finds, dug down to the basal level, seen from the west. Note the cobbled entrance with the small »pavement« running eastwards. The dark area in the extreme right of the picture is the wall of the house.



var små og uanselige, og intet bronze blev fundet in situ. Bronzernes spredning i forhold til pløjeretningen viser dog, at disse oprindelig har ligget samlet omkring findestedet og antagelig er kommet frem ved efterårspløjningen i 1968 og så senere frilagt ved den kraftige østenblæst. Bronzegenstandene fra fundhullet og fra pløjelaget omkring dette er afbildet på fig. 26-56.

På trods af det ringe resultat efterudgravningen gav, blev det besluttet at fortsætte udgravningen året efter med henblik på at undersøge karakteren af det hus, som bronzerne var fundet i tilknytning til. Dette skulle vise sig at være en god disposition.



Fig. 4: Plan over huset og dets to indgangsbrolægninger tegnet i øverste niveau. Læg mærke til fundhullet (M) ved sydkanten af den nordlige afløbsrende. Det skraverede område i husets østende viser findestedet for vognbeslagene. Se detailtegningen på fig. 58. (Jens Kirkeby del).

Plan of the house and the two cobbled entrances, upper level. Note the hole yielding the finds (M) at the southern edge of the north drain. The area of hatching in the eastern end of the house marks the find area for the cart mountings and of the detailed drawing in fig. 58.

Lagbeskrivelse:

- 1: Lys gult undergrundssand og -grus.
- 2: Gråt til brunt sand med småsten og enkelte skår.
- 3: Blødt, gråt til brunligt sand der indeholder få småsten og en del dyregange.
- 4: Sandholdigt, gulbrunt til brunt ler med enkelte lerkarskår. Laget følger væggen og omgiver stolpehullerne.
- 5: Lerholdigt, lys brunligt, heterogent sand med mange dyregange og enkelte lerkarskår.
- 6: Mørkt, gråbrunt, blødt sand med spredte partikler af trækul, småfragmenterede og brændte ben og lerkarskår.
- 7: Heterogent, gråt til brunligt sand.
- 8: Stolpehuller i husvæggen. Blandet, gråt til gråbrunt fyld af lerholdigt sand med små gule lerpletter, trækul og lerkarskår.
- 9: Mørkt, gråt til brunligt, let lerholdigt sand med små pletter af rent ler, små trækulspartikler og mange lerkarskår – husfyld.
- 10: Fedtet, gult til gulbrunt ler.
- 11: Let sandholdigt, gråbrunt ler med gule lerpletter, trækulspartikler og lerkarskår. Nærmest en mellemting mellem lag 9 og 10.
- 12: Fedtet, gråt til rødbrunt sand med trækulspartikler, lerkarskår og småsten.
- 13: Nord-sydgående striber forårsaget af bulldozeren.
- 14: Moderne nedgravning, der skyldes optagning af sten.
- 15: Grube.
- 16: Mørkt, brunsort sand. Stærkt trækulholdigt og med enkelte lerkarskår.
- 17: Revle af stenet morænegrus.
- 18: Lys gult, let sandet ler.
- 19: Ret homogent, blødt, mørk gråbrun, sandet kulturjord med lerkarskår og spredte trækulspartikler.
- 20: Striber af mørk, gråsort, heterogent kulturjord med mange trækulspartikler, lerpletter, småsten og lerkarskår.
- 21: Let rødlig, gråbrunt morænesand.
- 22: Let lerblandet, lyst gråbrunt sand med lerkarskår og trækulspartikler.
- 23: Lerholdigt sand.
- 24: Mørk gult, let lerholdigt, homogent sand med enkelte småsten.
- 25: Blandet, brunlig fyld med lerkulumper og trækul.
- 26: Fast, gråt, leret sand.
- 27: Let fedtet, rødbrunt sand, hist og her tendens til lagdelt struktur. Laget indeholder spredte trækulspartikler op til 1 cm store.
- 28: Opfyldningslag (ALV) af let til meget sandholdigt ler med al-udskillelser. Sandindholdet er meget finkornet.
- 29: Mørkt, gråt, svagt brunspættet sand med trækul og enkelte lyse sand- og lerpletter.
- 30: Ret fast mørkegråt sand med trækul.
- 31: Brunligt, meget lerholdigt sand med røde partikler af brændt ler.
- 32: Heterogent, rødbrunt til brunt og gråt sand med trækulspartikler. Let fedtet konsistens.

The layers

- 1: Pale yellow basal sand and gravel.
- 2: Grey to brown sand with small pebbles and occasional postherds.
- 3: Soft, grey to brownish sand, containing few stones and many rodent burrows.
- 4: Clay, brownish yellow to brown, containing sand and a few postherds. The layer follows the wall and surrounds the postholes.
- 5: Light brownish, heterogeneous sand with clay, many rodent burrows and a few sherds.
- 6: Dark, soft, grey-brown sand with scattered particles of charcoal, fragmented and burnt bone, and postherds.
- 7: Heterogeneous grey to brown sand.
- 8: Postholes in the house wall. Mixed, grey to grey-brown sand with clay, with small patches of yellow clay, charcoal and sherds.
- 9: Dark, grey to brownish sand with clay, containing small patches of pure clay, fragments of charcoal and many sherds – house fill.

- 10: Sticky clay, yellow to yellow-brown.
- 11: Grey-brown clay with some sand, with yellow patches of clay, charcoal and sherds. Resembles a mixture of layers 9 and 10.
- 12: Sticky, grey to red-brown clay with charcoal fragments, postherds and pebbles.
- 13: North-south running marks made by the bulldozer.
- 14: Modern disturbance, resulting from the removal of stones.
- 15: Pit.
- 16: Dark, brownish black sand. Contains much charcoal and a few sherds.
- 17: Lense of stony morainic gravel.
- 18: Pale yellow clay with some sand.
- 19: Homogeneous, dark grey-brown soft and sandy cultural deposit with postherds and scattered charcoal fragments.
- 20: Thin lines of dark grey-black heterogeneous cultural deposit with many pieces of charcoal, patches of clay, pebbles and postherds.
- 21: Pale reddish grey-brown morainic sand.
- 22: Pale grey-brown sand with some clay, containing postherds and charcoal.
- 23: Sand with clay.
- 24: Dark yellow, homogeneous sand with some clay and a few pebbles.
- 25: Mixed, brownish fill with lumps of clay and charcoal fragments.
- 26: Firm, grey, clayey sand.
- 27: Red-brown sand, somewhat sticky, with a tendency to divide into several layers here and there. Contains charcoal fragments up to 1 cm in diameter.
- 28: Fill layer (ALV) of clay with varying amounts of sand, with pan formations. The sand content is very fine grained.
- 29: Dark grey, slightly brown-spotted sand with charcoal and occasional light patches of sand and clay.
- 30: Rather firm dark grey sand with charcoal.
- 31: Brownish sand with a high clay content, including red fragments of burnt clay.
- 32: Heterogeneous sand, red-brown to brown and grey, with charcoal fragments. Slightly sticky in consistency.

UDGRAVNINGEN 1970-71

Ved påbegyndelsen af udgravningen i 1970 etableredes et nyt målesystem, orienteret efter længderetningen af det påtrufne hus, i modsætning til det tidligere målesystem, som var orienteret efter verdenshjørnerne (fig. 4). Herefter blev anlagt 5 felter vinkelret på husets længderetning. Inden for disse felter blev overjorden fjernet ved hjælp af en gummiged, hvorefter der gravedes videre med skovl og graveske. Herved fremkom 4 tværbalke samt en balk på langs gennem huset.

Huset og tilhørende anlæg

Huset er på fig. 4-6 afbildet i 3 forskellige niveauer. På fig. 7 ses et længdesnit (BEW) gennem huset, og på fig. 8 er tegnet et tværsnit (BEY) gennem dets østlige del. Det 20,5 meter lange og 5,5 meter brede hus er øst-vest orienteret med en lille drejning mod nordvest. Midt for hver langside findes en indgang forsynet med en stenbrolægning (se fig. 4). Ved den nordlige indgangsbrolægning findes som nævnt et mindre »fortov« på begge sider af døråbningen.

Taget har været båret af to rækker indre stolper, men på grund af de mange ombygninger og reparationer af huset, der har fundet sted, er det

svært at udskille sammenhørende stolper. Af fig. 6 fremgår dog, at taget har været båret af 6 par stolper. Væggene, der ligeledes er udskiftet flere gange, har bestået af en enkelt stolperække udfyldt med grenfletning og lerklining. Under udgravningen fandtes store dele af denne lerklining.

Huset fra Fredbjerg er således med hensyn til dets orientering, indganges placering samt tag- og vægkonstruktionen bygget som et normalt hus fra ældre jernalder. Af ildstedets placering (US på fig. 4) ses, at husets vestende – som vanligt – har været anvendt til beboelse, og det må formodes, at østenden har tjent som stald, selv om der ikke kunne udskilles sikre båseskillerum. Umiddelbart vest for ildstedet blev fundet en grube (UT) fyldt med aske og trækul. Denne har antagelig tjent som askegrube i forbindelse med ildstedet. Sydvest for askegruben blev resterne af et lergulv (TT) fra husets slutfase påtruffet.

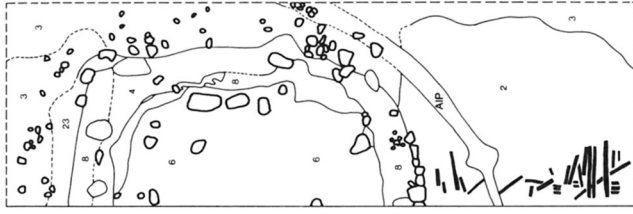
I østenden af huset fandt man dele af beslagene til en vogn som den ene af de berømte Dejbjergvogne (2).

Den østlige halvdel af huset er neddybet ca. 0,7 m (se fig. 7 og 8), hvilket ikke er normalt for periodens huse, men dog forekommer i andre tilfælde (3). Neddybningen er ikke udført bevidst under husets opførelse, således som det forekommer i jernalderhusene i det østlige Limfjordsområde (4), men skyldes en gradvis afgravning i forbindelse med den regelmæssige udmugning af stalden. Stalden er således med årene blevet dybere og dybere, indtil dybden ved 0,7 m var blevet u hensigtsmæssig stor – formentlig på grund af for meget fugt. Man har herefter lagt et drænende stenlag (ANG på fig. 7 og 8) i bunden og påført et lag fyld for at hæve gulvniveauet.

På grundlag af en række snit gennem husets østende er det muligt at udskille forskellige faser og sætte dem i forbindelse med bestemte gulvlag og stolpesæt. Af tværsnittet på fig. 8 fremgår således, hvorledes et sæt tagbærende stolper er gravet ned gennem den nedre del af fylden, der er anlagt hen over stenlægning ANG, ligesom det ses, at et senere gulvniveau afskærer disse stolper. Ved at sammenligne de mange forskellige snit kan der på denne måde udskilles mindst 4 faser i husets østende. I vestenden synes ikke at have været så mange ombygninger – måske fordi stolperne har holdt længere her end i den fugtige østende.

Det yngste af lagene i østenden, som kan sættes i forbindelse med stolpesæt i huset, er lag 23 (se fig. 7 og 8). Dette er vigtigt, idet der netop på grænsen mellem det underliggende lag 13 og 23 samt i selve lag 23 blev fundet en række bronzebeslag til en pragtvogn der tilhører bebyggelsens slutfase (se nedenfor p. 185).

Bronzefundet, som gav anledning til undersøgelsen, kan ligeledes knyttes til huset, da det, som nævnt tidligere, blev fundet i forbindelse med en afløbsrende, som i et nordøstligt forløb udgår fra den nordlige indgangsbrolægning. Syd for huset blev fundet to lignende afløbsrender (UZ og



Profil BEY

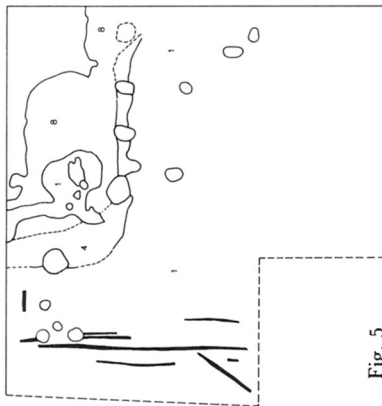
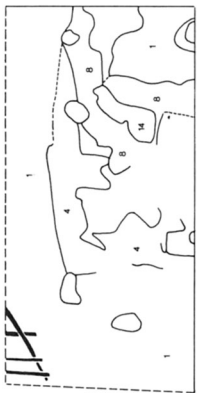
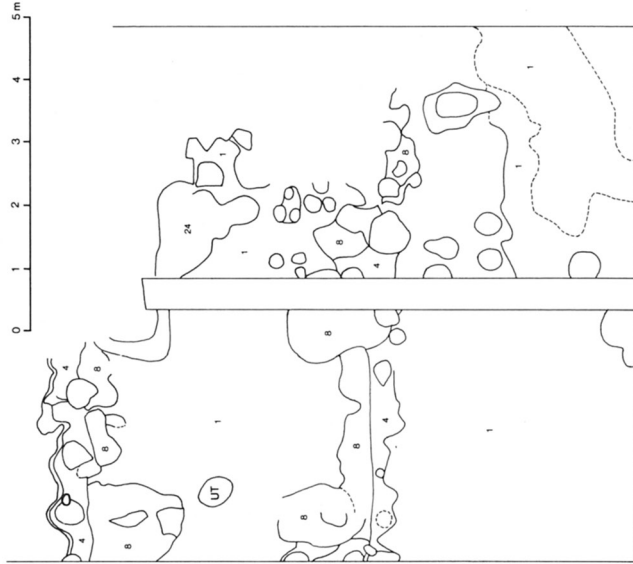
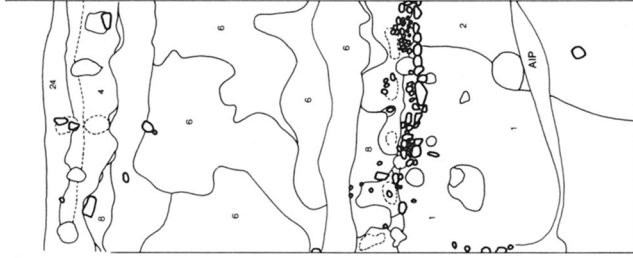
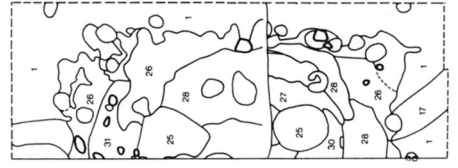


Fig. 5



Profil BEY

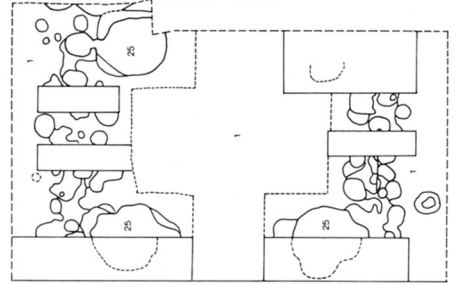
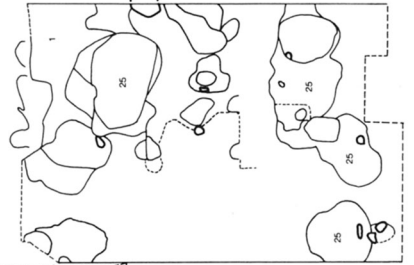


Fig. 6

Fig. 5: Plantegning af huset i mellemste niveau. Lagbeskrivelse som fig. 4. (Jens Kirkeby del).
Plan of the middle level of the house. Layers as in fig. 4.

Fig. 6: Plantegning af huset i dybeste niveau. Lagbeskrivelse som fig. 4. (Jens Kirkeby del).
Plan of the lowest level of the house. Layers as in fig. 4.

AIP på fig. 4 og 5). Disse udgår fra den sydlige indgangsbro-lægning, følger sydvæggen og drejer herefter mod nordøst. Ved husets sydøstlige hjørne skærer grøfterne hinanden, og det fremgår, at AIP er anlagt tidligst.

Ved besigtigelsen af lokaliteten i foråret 1969 blev der fundet opløjede lerkarskår af jernalderkarakter i et stort område omkring findestedet for bronzerne. For at undersøge om det påtrufne hus har udgjort en del af en samtidig jernalderboplads, blev der gravet en række søgegrøfter i området. Herved konstateredes to jernalderhuse – henholdsvis 20 m øst og 10 m sydøst for det undersøgte hus. Disse huse kan – ligesom huset med vogndelene – dateres til ældre romersk jernalder. Den ene af disse bygninger har ligeledes haft en neddybet stald.

Fundforholdene tyder således på, at det undersøgte hus har indgået i en almindelig bebyggelse fra ældre romersk jernalder. Udover vogndelene indeholder fundet udelukkende, hvad man normalt finder i tilknytning til gårdsanlæg i en jernalderlandsby.

Øvrige anlæg og aktivitetsspor

Når man undersøger så stort et areal som det udgravede område ved Fredbjerg, støder man som regel på fund fra vidt forskellige perioder – fund som intet har med hovedemnet for undersøgelsen at gøre. Det var også tilfældet ved Fredbjerg.

Den mest markante gruppe af disse fund er 5 kogegruber, som blev fundet vest for den sydlige indgangsbro-lægning (UK-UO på fig. 4). Sådanne gruber dateres sædvanligvis til yngre bronzealder, og et randskår (fig. 9) fra grube UO underbygger denne datering. En række groft tilhuggede flintredskaber – ildslagningssten, bor og stykker med stejl retouche – som blev fundet i samme område, kan antagelig knyttes til denne bebyggelse. En opskærpet, tyndnakket flintøkse, der er slebet på alle fire sider, er det eneste fund, som med sikkerhed kan henføres til yngre stenalder.

Talrige ardspor omkring ildstedet og hen over lergulv TT fortæller, at stedet har været anvendt som ager, efter at huset er forladt (fig. 4). Andre ardspor, som skæres af grøft AIP (fig. 5), viser, at området også har været dyrket før husets anlæggelse.

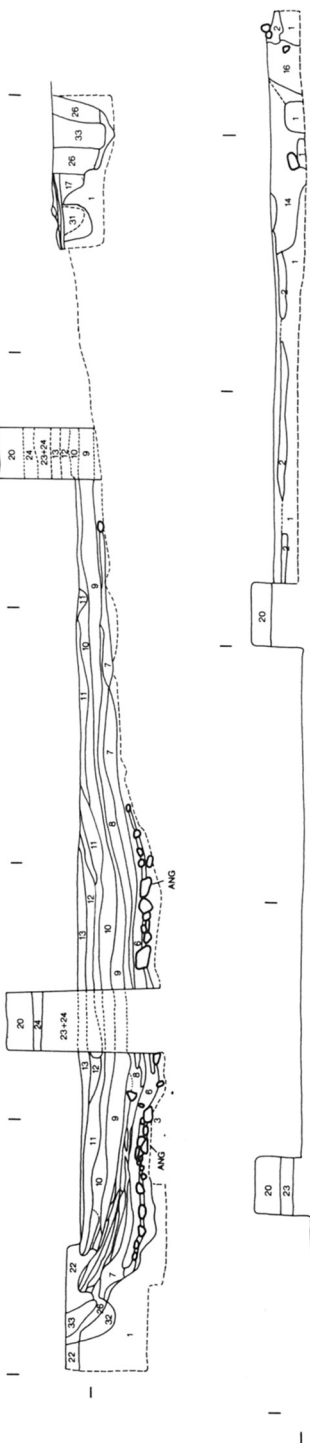


Fig. 7: Længdeprofil BEW set fra nord. Bemærk husets neddybede østende. (Jens Kirkeby del).
 Longitudinal profile BEW seen from the north. Note the deepened east end of the house.

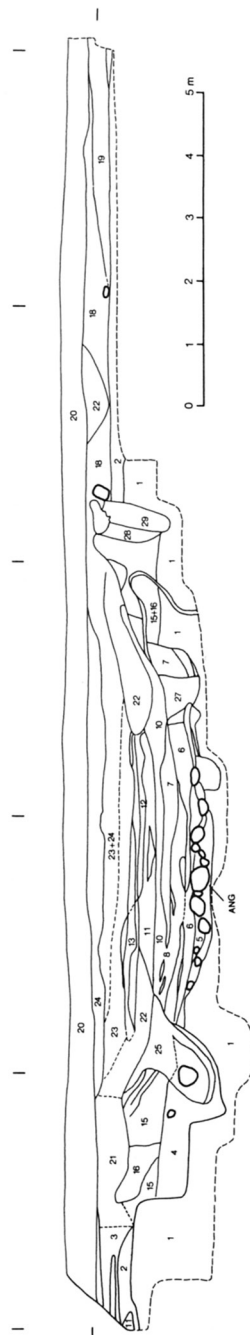


Fig. 8: Tværprofil BEY gennem husets østende set fra vest. Bemærk bronzebeslag AFT på grænsen mellem lag 13 og 23 og jernstang ABC i lag 23. Lagbeskrivelse som fig. 7. (Jens Kirkeby del).
 Section BEY across the eastern end of the house, seen from the west. Note bronze mounting AFT on the transition between layers 13 and 23, and iron rod ACB in layer 23. Layers as in fig. 7.

Lagbeskrivelse:

- 1: Undergrund. Gult sand med en del småsten og flintknolde.
- 2: Gammelt dyrkningslag. Gråt til gråbrunt sand med en del småsten.
- 3: Fast, sammenkittet underrundssand med al-udskillelser.
- 4: Ret groft, gråt sand med enkelte trækulspartikler og en del røde al-udskillelser. Lager er enkelte steder lerholdigt.
- 5: Sort sand med et stort indhold af trækul og lerkarskår. Fyldlag mellem sten i stenlægning ANG.
- 6: Heterogent, rødbrunt til brunt og gråt sand med trækulspartikler.
- 7: Let til meget sandholdigt ler med al-udskillelser.
- 8: Mørkt, gråt, svagt brunspættet sand med trækul og enkelte lyse sand- og lerpletter.
- 9: Let fedtet, rødbrunt sand, hist og her tendens til lagdelt struktur. Laget indeholder trækulspartikler op til 1 cm store.
- 10: Ret fast, mørkegråt sand med trækul.
- 11: Heterogent lag af store uregelmæssige pletter og linser af gult sand og grus, lerklatter, lerholdige sandpartier indlejret i gråt sand.
- 12: Heterogent, ret løst sand med en del trækul.
- 13: Rent, gråt sand med trækul.
- 14: Gråt til gråbrunligt, let lerholdigt sand af ret fast konsistens og med tendens til al-udskillelser.
- 15: Lys, gråt sandholdigt ler.
- 16: Lys, gråbrunligt ler med røde partikler og klumper af brændt ler.
- 17: Lys, gulbrunt, homogent, fint, sandholdigt ler.
- 18: Heterogent kulturlag bestående af lerholdigt, lyst sand med dyregange og enkelte lerkarskår.
- 19: Blødt og løst sand med enkelte småsten.
- 20: Moderne pløjelag.
- 21: Omrodet væg-ler med dyregange.
- 22: Løst, omrodet fyld langs indersiden af væggen. Gråbrunligt fyld med lerklatter, trækul og trækulholdige sandpletter.
- 23: Gråt til brunt sand med spredte lerkarskår og trækulspartikler.
- 24: Mørkegråt til gråsort sand – nærmest som lag 23, men næsten uden trækul.
- 25: Løst, gråt sand med stor opblanding af gult væg-ler.
- 26: Som lag 14, men med lerpartier.
- 27: Mørkegråt til lysegråt, fast sand med trækulspartikler og lerkarskår.
- 28: Væg-ler. Lys gulligbrun, rent ler og grågult, lerholdigt sand.
- 29: Mørkegråt sand med trækulspartikler, sten og enkelte lerkarskår.
- 30: Omblandet, gråt sand med trækulspartikler.
- 31: Mørkegråt til gråbrunt sand med trækulspartikler og varierende opblanding af ler.
- 32: Omgravet undergrund.
- 33: Gulbrunt til gulgråt, sandblandet ler med partikler af undergrundsmateriale og enkelte røde lerpartikler.

The Layers

- 1: Basal layer. Yellow sand with some pebbles and flints.
- 2: Former cultivation surface. Grey to grey-brown sand with pebbles.
- 3: Firm, tightly packed basal sand with pan formation.
- 4: Rather coarse, grey sand with occasional charcoal fragments and some red plan formations. Occasionally contains clay.
- 5: Black sand with a high charcoal and postherd content. Fill between stones in cobble layer ANG.
- 6: Heterogeneous sand, red-brown to brown and grey, with charcoal.
- 7: Clay with varying sand content and pan formation.
- 8: Dark grey sand, slightly brown-spotted, with charcoal and occasional pale sand and clay patches.
- 9: Slightly sticky red-brown sand, with a tendency to divide into several layers here and there. Contains charcoal particles up to 1 cm in diameter.
- 10: Rather firm, dark grey sand with charcoal.
- 11: Heterogeneous layer of large, irregular pockets and lenses of yellow sand and gravel, lumps of clay and sandy areas containing clay, all contained in gray sand.
- 12: Heterogeneous, rather loose sand with some charcoal.
- 13: Clean grey sand with charcoal.
- 14: Grey to greyish-brown sand with some clay, of rather firm consistency and with a tendency to pan formation.
- 15: Pale grey clay with sand.
- 16: Pale, greyish-brown clay with red particles and lumps of burnt clay.
- 17: Pale yellow brown clay, fine and homogeneous, with sand.
- 18: Heterogeneous cultural deposit of pale sand with clay, with rodent burrows and a few sherds.
- 19: Soft, loose sand with a few pebbles.

- 20: Recent ploughsoil.
- 21: Disturbed walling clay with rodent burrows.
- 22: Loose, disturbed fill along the inner side of the wall. Greyish-brown fill with lumps of clay, charcoal and charcoal-containing patches of sand.
- 23: Grey to brown sand with scattered sherds and charcoal fragments.
- 24: Dark grey to greyish-black sand – similar to layer 23, but almost without charcoal.
- 25: Loose grey sand with much admixture of walling clay.
- 26: As layer 14, but with areas of clay.
- 27: Firm sand, dark to light grey, with charcoal fragments and sherds.
- 28: Walling clay. Pale yellow-brown, pure clay, and greyish-yellow sand with clay.
- 29: Dark grey sand with charcoal, stones and a few sherds.
- 30: Mixed grey sand with charcoal particles.
- 31: Dark grey to grey-brown sand with charcoal and varying admixture of clay.
- 32: Disturbed basal layer.
- 33: Yellow-brown to yellow-grey clay with sand, containing material from the basal layer and a few red fragments of clay.

Keramik og genstande af sten og jern

Keramikken: Keramikmaterialet udgør som sædvanligt langt den største fundgruppe. Ved Fredbjergudgravningen blev kun fundet enkelte større kardele, men derimod flere hundrede kg skår. Det ligger uden for rammerne af nærværende artikel at fremlægge hele dette store materiale – her skal blot redegøres for de dateringsmæssige aspekter.

På grund af de mange ombygninger og reparationer, som huset har været underlagt, må man formode, at der har været tale om en ret langvarig bebyggelse på stedet. Dette kommer da også til udtryk i keramikmaterialet. De ældste kar, der kan knyttes til huset, stammer fra periode IIIb i førromersk jernalder – d.v.s. 1. årh. f.Kr. Det bedst bevarede af disse er et 10,5 cm højt bæger med let svajet profil, udadbøjet randparti og en x-formet hank (fig. 10) (5). Dette kar blev fundet i et stolpehul i husets vestende. Fra samme område stammer enkelte skår fra lignende kar.

Langt den største del af keramikken kan dog henføres til første halvdel af ældre romersk jernalder – 1. årh. e.Kr. – og ingen skår kan med sikkerhed placeres senere. Fra husets vestende stammer således et randskår fra et rundbuget kar (fig. 11) samt et bugskår ornamenteret med en mæander udfyldt med stempelornamentik (fig. 12) – begge skår kan dateres til ældre romertid. Keramikken fra den sydlige indgangsbrolægning tilhører samme periode, hvilket f.eks. fremgår af et randskår fra et rundbuget kar (fig. 13) samt to bugskår ornamenteret med stregudfyldte bånd (fig. 14 og 15).

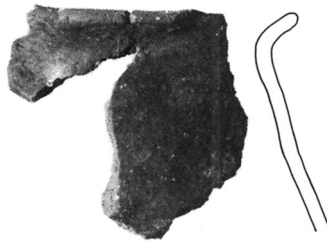


Fig. 9: Randskår fra kogegrube UO. 1:2.
Rim sherd from cooking pit UO.

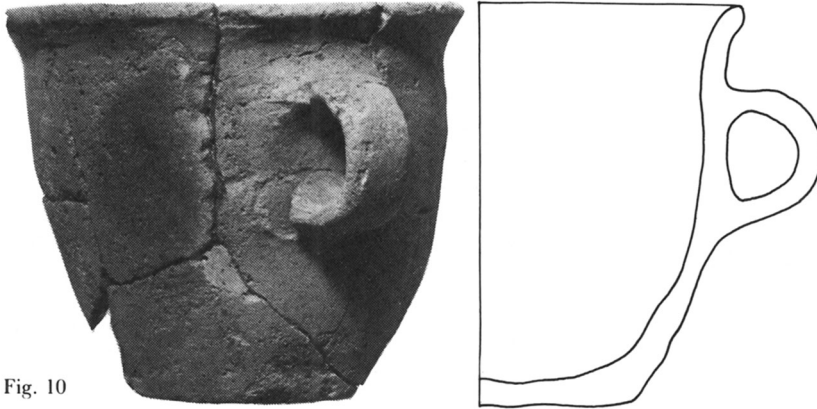


Fig. 10

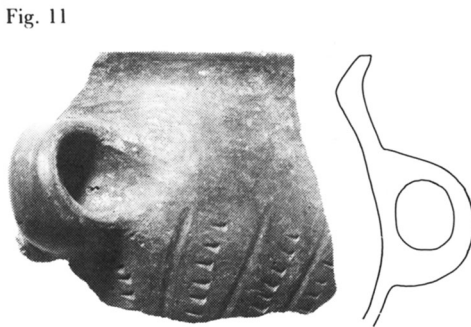


Fig. 11



Fig. 12



Fig. 13

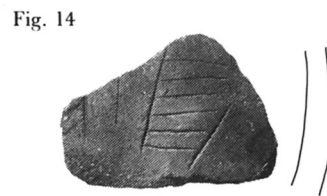


Fig. 14

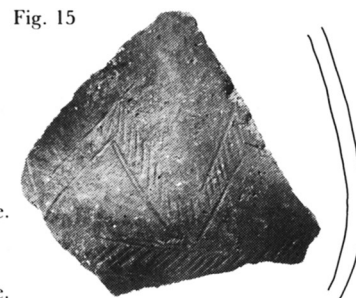


Fig. 15

Fig. 10: Lerkar fra husets vestende. 1:2.
Pot from the west end of the house.

Fig. 11: Randskår fra husets vestende. 1:2.
Rim sherd from the west end of the house.

Fig. 12: Bugskår fra husets vestende. 1:2.
Sherd from belly of pot, from the west end of the house.

Fig. 13: Randskår fra den sydlige indgangsbrolægning. 1:2.
Rim sherd from the southerly cobbled entrance.

Fig. 14: Bugskår fra den sydlige indgangsbrolægning. 1:2.
Sherd from belly of pot, form the southerly cobbled entrance.

Fig. 15: Bugskår fra den sydlige indgangsbrolægning. 1:2.
Sherd from belly of pot, from the southerly cobbled entrance.

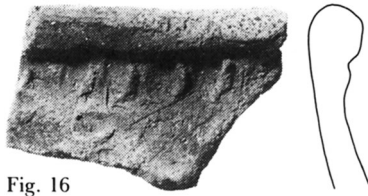


Fig. 16



Fig. 17

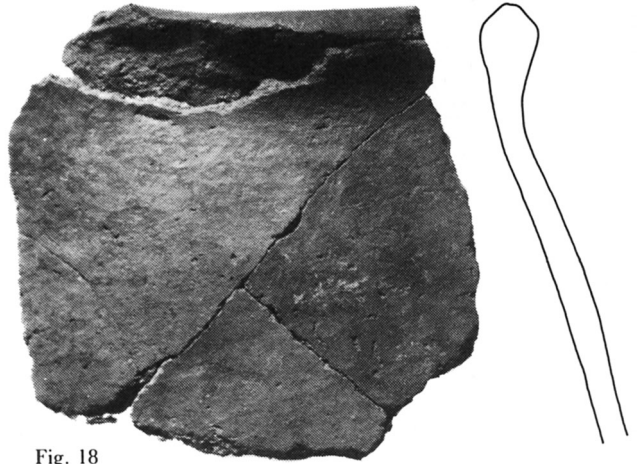


Fig. 18



Fig. 19



Fig. 20

Fig. 16-17: Randskår og bugskår fra den nordlige afløbsrende. 1:2.

Rimsherd and sherd from belly of pot, from the northern drain.

Fig. 18-19: Randskår og lerkar fundet sammen med vogndelene i husets østende. 1:2.

Rimsherd and pot found together with the cart mountings in the east end of the house.

Fig. 20: Bugskår fundet i lag 11 umiddelbart under vogndelene. 1:2.

Sherd from belly of pot, found in layer 11 immediately below the cart mountings.

Huset har således været i brug ind i ældre romersk jernalder, og vognfundet, der som nævnt kan henføres til slutfasen af bebyggelsen, må derfor være nedlagt i denne periode. Dette understreges af nogle keramikdateringer, som kan sættes direkte i forbindelse med bronzerne. Det gælder f.eks. keramikken fra den nordlige afløbsrende, der kan dateres til ældre romertid (fig. 16 og 17). Som nævnt tidligere har de bronzegenstande, som gav anledning til fundet, antagelig oprindeligt ligget i denne rende, før de blev pløjet frem.

En mere direkte datering af vognfundet fra husets østende opnås ved hjælp af den keramik, som blev fundet sammen med det. Det drejer sig om et randskår (fig. 18) og størstedelen af et hankekar med kraftig rundet bug (fig. 19), der lå i samme lag som bronzerne og i deres umiddelbare nærhed. Hankekarret, hvis nedre del er ornamentet med indstemplede linier, må på grund af dets profil tilhøre en fremskreden del af ældre romersk jernalder (6). Denne datering understøttes af et bugskår (fig. 20) – ornamentet med stregudfyldte bånd – som blev fundet i lag 11 under jernstang ACB (se fig. 8). Vognfundet må således være nedlagt et stykke ind i ældre romersk jernalder.

Størsteparten af den fundne keramik består dog af små ubestemmelige skår. Dertil kommer et par unike lerting, hvis funktion ikke kan bestemmes med sikkerhed (7). Det ene fund er halvdelen af en 7 cm høj genstand, der foroven har en kort hals med en åbning, der på det snævraste sted kun er 4 mm i diameter (fig. 21). Siden er ornamentet med finger-

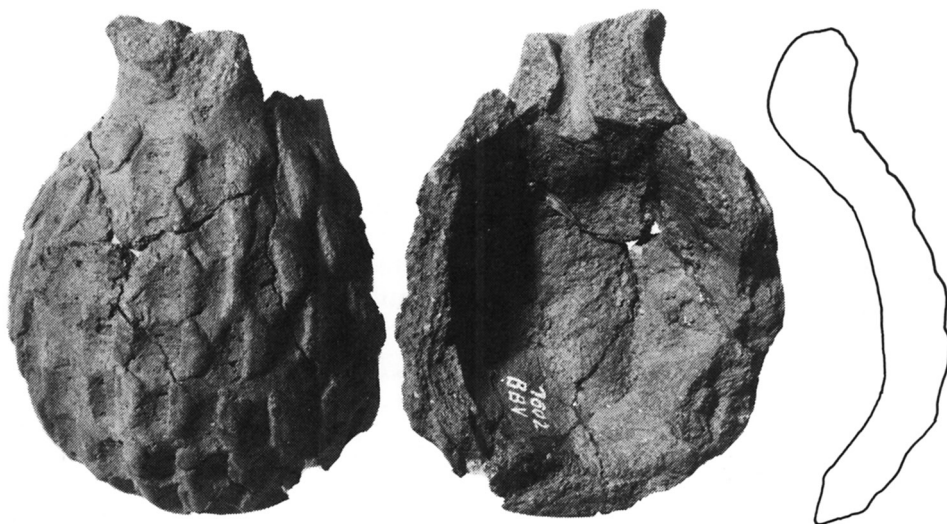
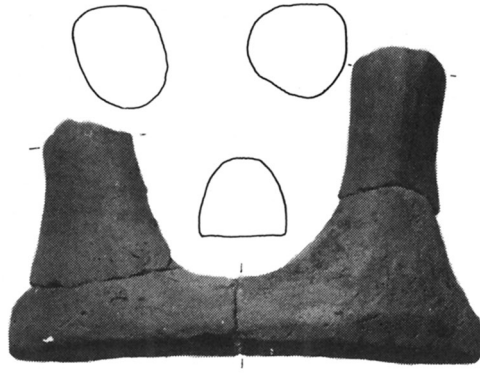


Fig. 21: Lerflask BBV. 1:1.
Flask BBV.

Fig. 22: Ildbuk ID. 1:2.
Firedog ID.



indtryk. Formen er ganske ukendt, men der kan kun være tale om en lerflaske. Den anden genstand er en lerring med to ben (fig. 22). Ringen har antagelig oprindeligt været cirkulær og forsynet med 4 ben, og må i så fald nok placeres i gruppen af ildbukke.

Den næststørste fundgruppe udgøres af 201 *kværn- og knusesten*. De 98 kværnsten er meget fragmenterede, især de 48 stykker som stammer fra underdelen – liggeren. Det kan dog nævnes, at Aksel H. Christensen i efteråret 1968 opgravede 2 større skubbekværne med løber i det område, hvor huset senere blev udgravet. Ved samme lejlighed fandt han en mortersten med tilhørende knusesten. Fundet indeholder endvidere 103 knusesten – de fleste stærkt nedslidte (fig. 23).

Langt de fleste kværn- og knusesten blev fundet i forbindelse med de to indgangsbrølægninger samt ildstedet, hvilket stemmer overens med, at disse anlæg kan knyttes til husets slutfase. På den tid må der åbenbart have ligget en del opbrugte kværn- og knusesten og flydt i området. Disse sten har så fundet sekundær anvendelse i brølægningerne. Derimod blev kun fundet enkelte bearbejdede sten i det kraftige stenlag i bunden af husets østende (ANG på fig. 7 og 8).

Blandt de øvrige redskaber af sten kan nævnes 6 *glittesten* (fig. 24), der må have været anvendt ved keramikfremstillingen. Desuden blev fundet to *hvæsesten* (fig. 25).

Spredt i fylden blev fundet 67 små *slaggestykker*. Enkelte er tunge og temmelig jernholdige, men hovedparten er grå, porøse slagger med et grønligt glasuragtigt lag på den ene side. Lignende stykker er fundet i vikingetidslagene i Ribe, hvoraf nogle kan samles til afrundede stykker med et hul i midten – antagelig avlsten der har beskyttet blæsebælgen (8). Slaggerne fra Fredbjerg skal sandsynligvis ligeledes sættes i forbindelse med smedevirksomhed. Endelig kan nævnes, at der blev fundet 42 ubestemmelige, forrustede *jernfragmenter* i huset.



Fig. 23: Knusesten. 3:4.
Pressure stone.



Fig. 24: Glittesten. 3:4.
Polishing stone.

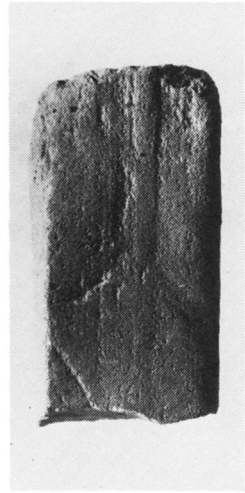


Fig. 25: Hvæssesten. 3:4.
Whetstone.

Bronzefundet fra den nordlige afløbsrende

Det var et grønirret blikstykke (fig. 37), der fangede Hermann Møllers opmærksomhed, da han en martsdag i 1969 gik en formiddagstur hen over sine pløjede marker. Han samlede stykket op og så, at der nedenunder stak en lille rundet bronzespids frem. Da han havde løsnet mulden omkring den, blev han klar over, at bronzespidsen var det ene horn af en lille velbevaret dyrefigur, der på trods af dens mærkelige kropsform næppe kunne være andet end en tyr (fig. 26). Så var opmærksomheden for alvor fanget, og ovenfor er fortalt om, hvilke udgravningsaktiviteter fundet medførte.

Det samlede antal bronzesager, som kom frem omkring fundstedet, udgør mere end 400 forskellige stykker, men mange er ganske små. Mest iøjnefaldende er dyrefigurerne. Det drejer sig om 4 dobbelt-ænder og 1 tyr.

Den 6,0 cm lange og 5,3 cm høje bronzetyr (fig. 26 og 27) er støbt i ét, men dens nuværende udseende skyldes i høj grad den efterpolering og -bearbejdning, som har fundet sted. Således er ornamentikken på ryggen samt udformningen af øjen- og mundpartiet delvis udført på den støbte grundform. Kroppen er hul – vel for at spare på bronzen – og formen af dens underside tyder på, at tyren oprindeligt har været placeret på en anden genstand. Gennem to huller i ryggen har den kunnet fæstnes med to stifter, hvoraf den ene, et 5,4 cm langt bronzesøm, sad på sin plads. Sømmets længde tyder på, at tyren har været anbragt på en trægenstand.

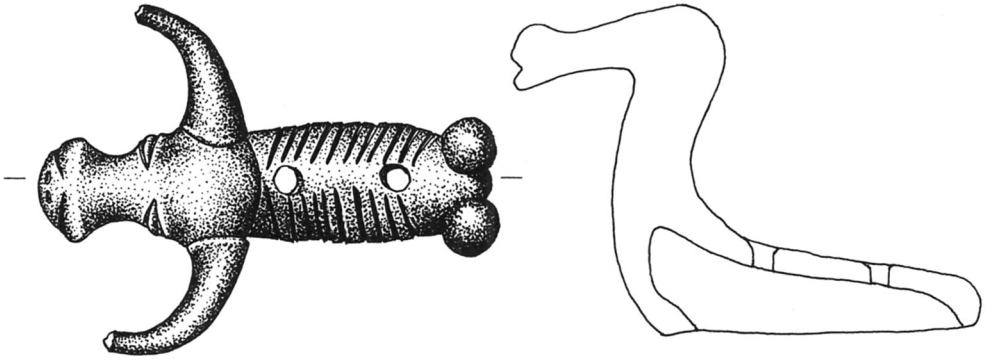


Fig. 26: Bronzetyr OC. 1:1.
Bronze bull OC.

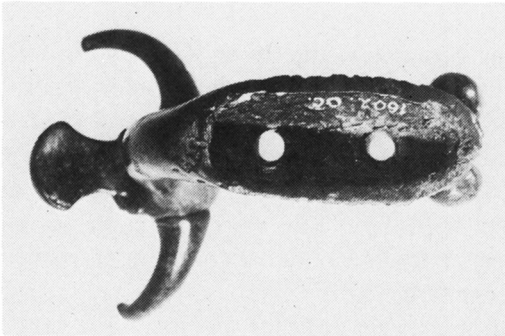
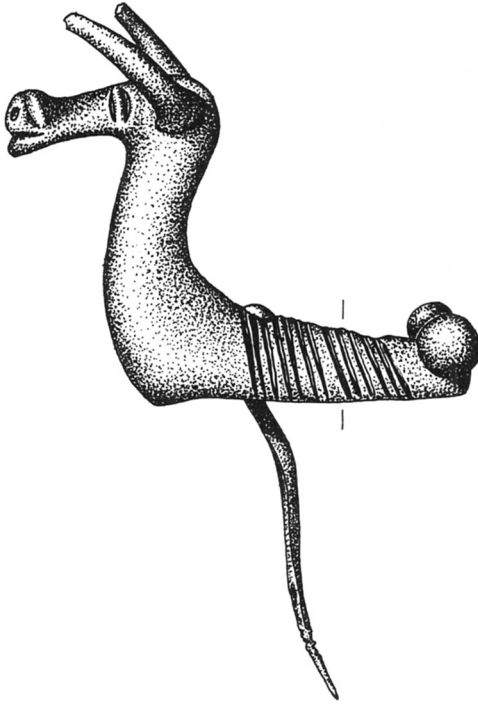


Fig. 27: Bronzetyr OC set fra neden. 1:1.
Bronze bull OC, seen from beneath.

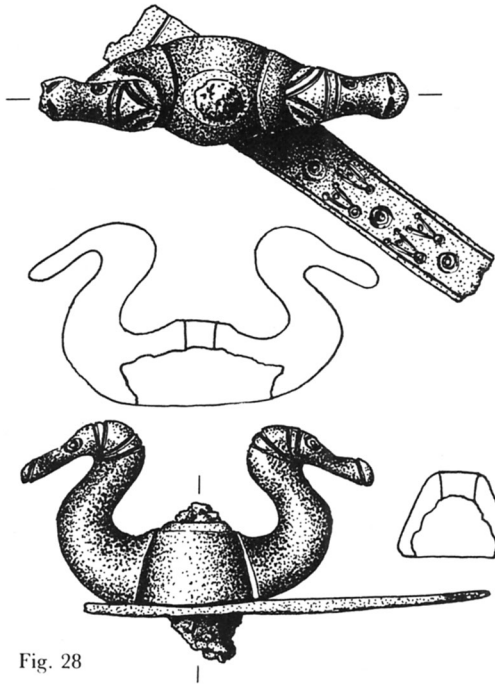


Fig. 28

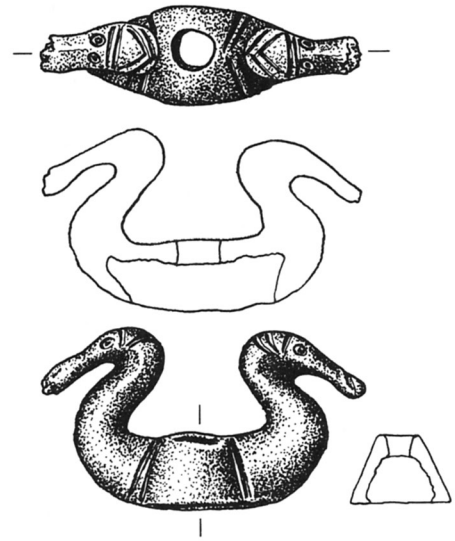


Fig. 29

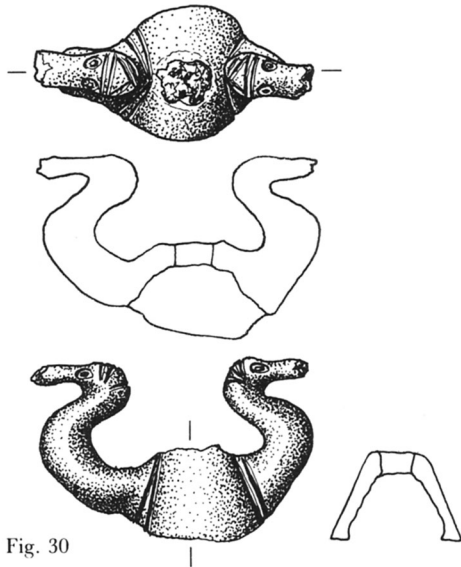


Fig. 30

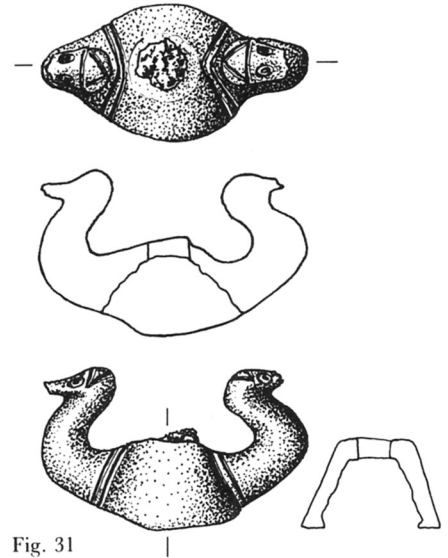


Fig. 31

Fig. 28-31: Bronzeænder fundet i området nord for huset. 1:1.
Bronze ducks found in the area north of the house.

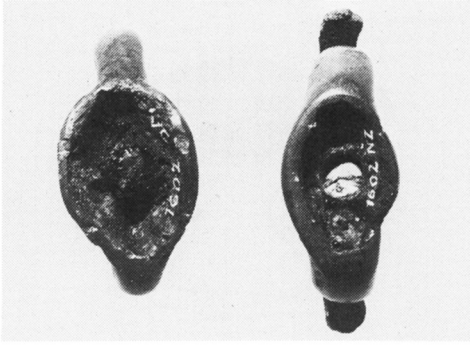


Fig. 32

Fig. 32: Ænderne OA og NZ set fra neden. 1:1.
Bronze ducks OA and NZ seen from beneath.

Fig. 33: Bronzestang med andefigur. 3:5.
Decorated bronze rod with duck figures.

Fig. 34: Ornamenteret bronzestang. 3:5.
Decorated bronze rod.

Fig. 35-36: Bronzebeslag i foto og udtegning. 1:1.
Bronze mounting in photo and drawing.

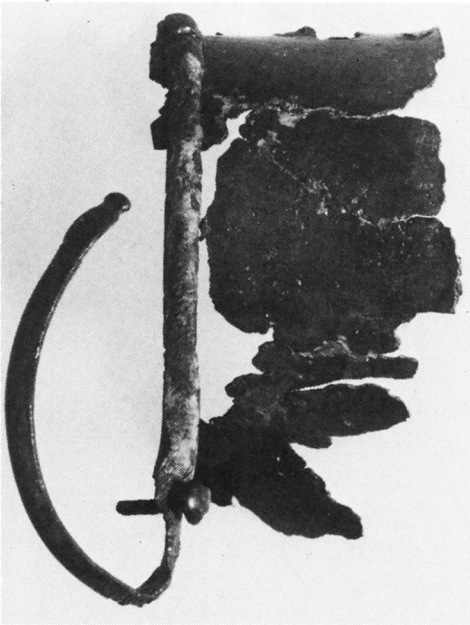


Fig. 35

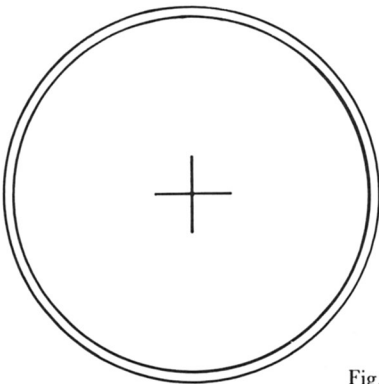
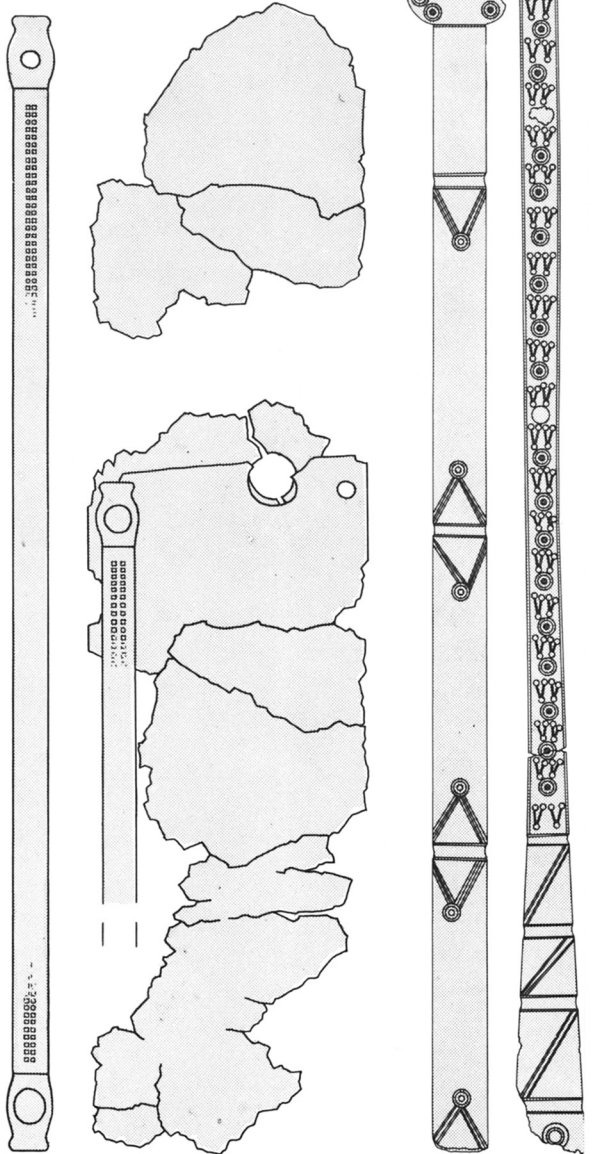


Fig. 36



Fig. 33

Fig. 34



De 4 andefigurer (fig. 28-31), der er støbt i bronze, har en række træk fælles. De består alle af et hvælvet midterstykke med en jernnitte, eller et hul til en sådan i centrum. Ud fra dette midterstykke går to modsatrettede andehoveder, som herved får fælles krop. Ligesom for tyrens vedkommende er ornamentikken på kroppen samt detaljerne ved øjen- og næbpartiet delvis tilføjet stykkerne efter støbningen.

Andefigurerne samler sig i to grupper, idet to af dem har en plan og de to andre en hvælvet underside (fig. 32). Stykkerne med plan underside (fig. 28 og 29) adskiller sig fra de to øvrige på andre punkter. De er længere (4,2 og 4,8 cm mod 3,5 og 3,6 cm), og hovederne er større og mere omhyggeligt udformede. Endvidere kan nævnes, at ænderne fra den første gruppe har hovedet bøjet nedad, mens de øvrige stirrer lige frem for sig. Endelig må fremhæves, at andefigurerne med hvælvet underside (fig. 30 og 31) er asymmetriske i modsætning til de to andre, der tilnærmelsesvis er symmetriske i forhold til en midterakse op gennem nittehullet.

Den forskelligartede udformning af andefigurerens underside må afspejle forskelle i formen af de genstande, de har været fæstnet til. Således sad det ene af stykkerne med plan underside stadig nittet fast på en flad bronzestang (fig. 28 og 33). De hvælvede stykker må tilsvarende have været anbragt på en krum genstand. De svære nitter, der sidder midt ned gennem figurerne, tyder på, at disse oprindeligt har været placeret på et andet stykke metal, der herefter kan have været fæstnet til f.eks. en trægenstand. Det kan nævnes, at der på bagsiden af flere af fundets bronzeblikstykker ses spor af trærester.

Som nævnt ovenfor sidder den ene af andefigurerne nittet fast på en flad bronzestang, hvoraf der i alt er bevaret 32,5 cm (fig. 33). Stangen, der er afbrudt i begge ender, er 0,7 cm bred på midten og henholdsvis 1,0 og 1,3 cm ved enderne. Stykket er ornamenteret med tvær- og skråriller og indpunslede dobbeltcirkler. Endvidere forekommer små indpunslede cirkler anbragt således, at de danner trekanter hvis langsider er forbundet med en rille. Motivet ligner herved fodaftrykket af en svømmefugl, og man kommer uvilkårligt til at tænke på, at anden har gået en tur hen ad stangen, før den har sat sig til rette. To huller midt gennem stangen viser, at denne må have været anbragt som beslag på en anden genstand. Det samme gælder for en 25,9 cm lang og 1,2 cm bred bronzestang ornamenteret med tvær- og skråriller samt dobbeltcirkler (fig. 34). Dette stykke har en oval udvidelse med en rektangulær udskæring i den ene ende. I fundet indgår en firkantet jernnagle, der nøjagtig svarer til denne udskæring.

Et par af bronzebeslagene bærer tydelig præg af at være flået af deres træunderlag allerede i forhistorisk tid. Det gælder et 3,7 cm bredt stykke bronzeblik, der oprindeligt har været cirkulært og siddet på en 4,6 cm tyk træstok, hvoraf der stadig ses rester på blikkets inderside (fig. 35 og 36).

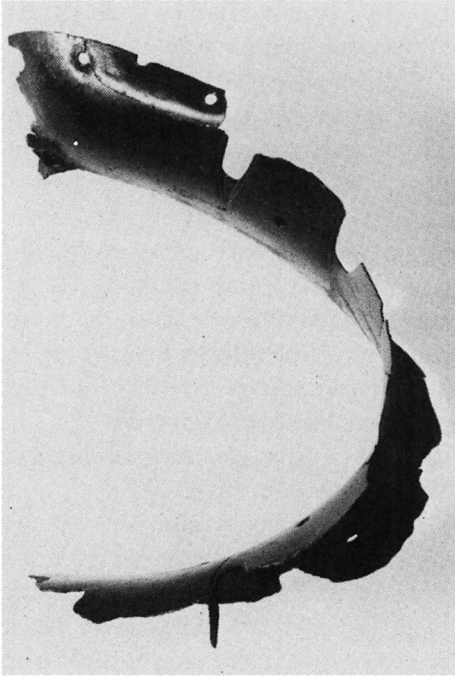


Fig. 37: Bronzebeslag. 3:4.
Bronze mounting.

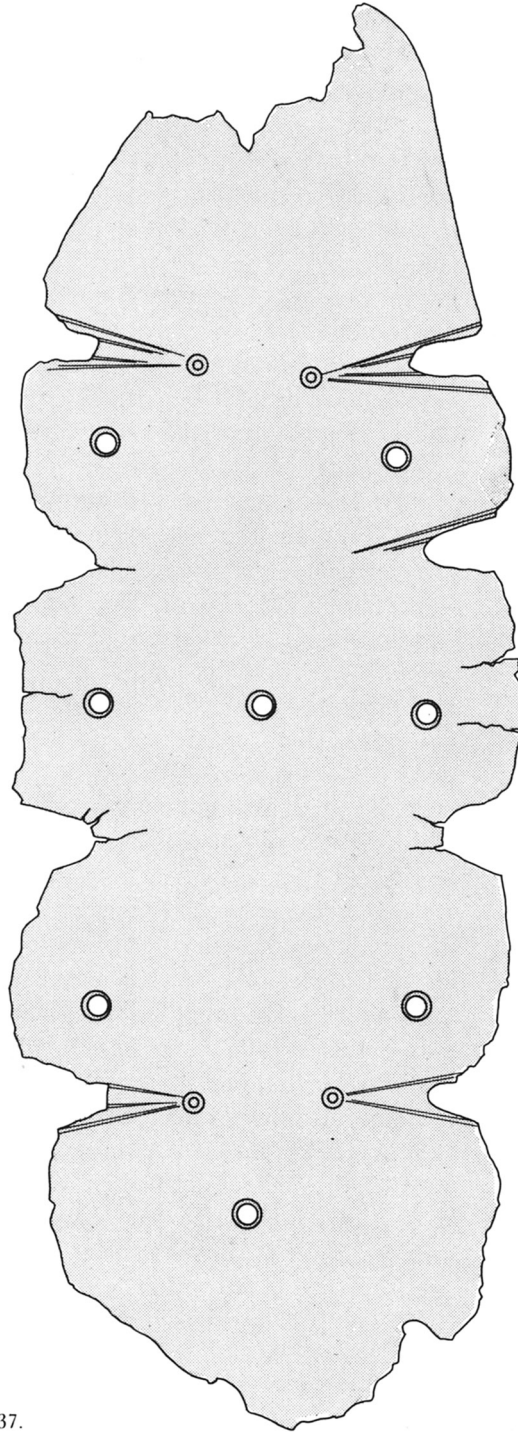


Fig. 38: Udtegning af bronzebeslag fig. 37. 1:1.
Drawing of the bronze mounting illustrated in fig. 37.

Beslaget har været kantet af to bronzebånd, men kun det ene er bevaret. Omkring et nittehul ca. midt på stykket ses et aftryk, der nøjagtig svarer til omridset af den ene af ænderne med hvælvet underside. Det kan ikke bevises, at anden har siddet her, men sammenfaldet er påfaldende.

Det andet stykke bronzeblik, som synes at være revet af sit træunderlag, inden det er kommet i jorden, er ca. 6,5 cm bredt og har en bevaret længde på 19 cm (fig. 37 og 38). Stykket er hvælvet, forsynet med 4 indfligninger i hver side og danner et snudeformet parti i den ene ende.

Hovedparten af bronzefundet fra området nord for huset udgøres af omkring 300 stykker bronzeblik, hvoraf næsten alle er ornamenteret med indstemplede motiver (fig. 39-54). Længden varierer fra nogle få millimeter til ca. 10 cm. Sammen med dette materiale blev fundet 77 bronzesøm, hvoraf 23 sidder på plads i blikstykker og 54 er løse (fig. 56). Sømmene, hvis længde ligger mellem 1,7 og 2,9 cm, har været anvendt til at fæstne blikket til et træunderlag, af hvilket der stadig kan iagttages rester.

Ornamentikken er slået fra bagsiden af beslagene, og de enkelte motiver fremtræder således i lavt relief. På fig. 55 er alle ornamentikelementer, som er repræsenteret på stykkerne, afbildet. Det drejer sig kun om 7 forskellige motiver, men da de kombineres på vidt forskellig måde fra beslag til beslag, varierer ornamentikken alligevel væsentligt. Udover disse motiver er stykkerne forsynet med ribber, der ligeledes er hamret ud fra bagsiden. Disse ribber findes rundt langs kanterne på beslagene, men også inde på stykkerne, som herved opdeles i felter. Ribberne indgår i ornamentikken, men deres væsentligste funktion har antagelig været at styrke beslagene efter bølgeblikprincippet.

Langt de fleste blikstykker er som nævnt små og uanselige, men enkelte større fragmenter og stykker, som kan sættes sammen, gør det muligt at vurdere den oprindelige form af nogle af beslagene. Således kan det meste af et 13,7 cm langt og 5,8 cm bredt, rektangulært beslag rekonstrueres ved hjælp af 4 fragmenter, som hører sammen (fig. 39). Beslaget er indrammet af en ribbe og en omløbende række cirkelslag og inddelt i 3 felter ved rækker af stempler med form som et S. Inden for disse felter ses dobbeltcirkler udfyldt med små cirkelslag.

Et andet 5,5 cm bredt og mindst 19 cm langt beslag er krumt og har siddet på en cirkulær træstok med en diameter på ca. 5 cm (fig. 40). Dette stykke er ligeledes prydet med ribber samt indstemplede cirkler og S-formede motiver.

To rektangulære beslag, der begge er 8,2 cm lange, synes at danne et par (fig. 41 og 42). De er begge krumme, og det ene er så velbevaret, at det kan fastslås, det har siddet på en træstok med en diameter på 5,5 cm. Ligesom de øvrige omtalte beslag er disse indrammet af en ribbe og en række cirkelslag. Stykkernes midterfelt er dog ornamenteret forskelligt. Det ene beslag (fig. 41) er på midten prydet med en indstempelt dobbelt-

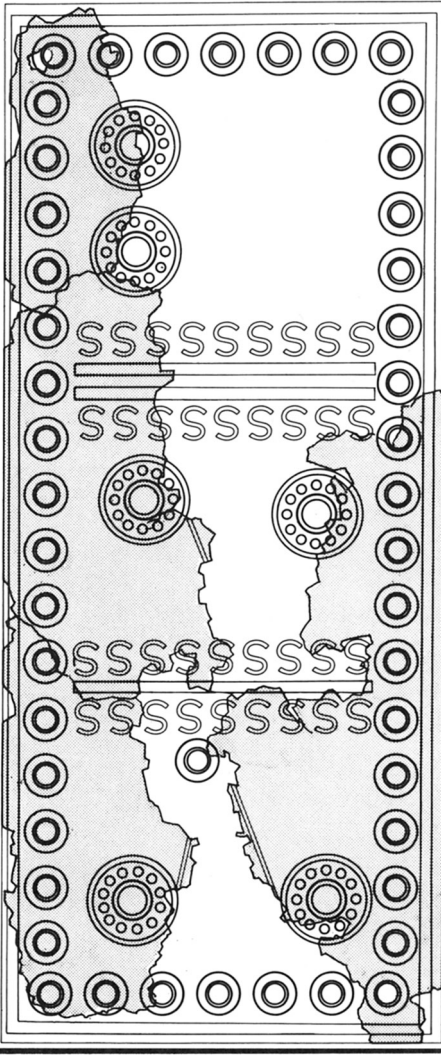


Fig. 39

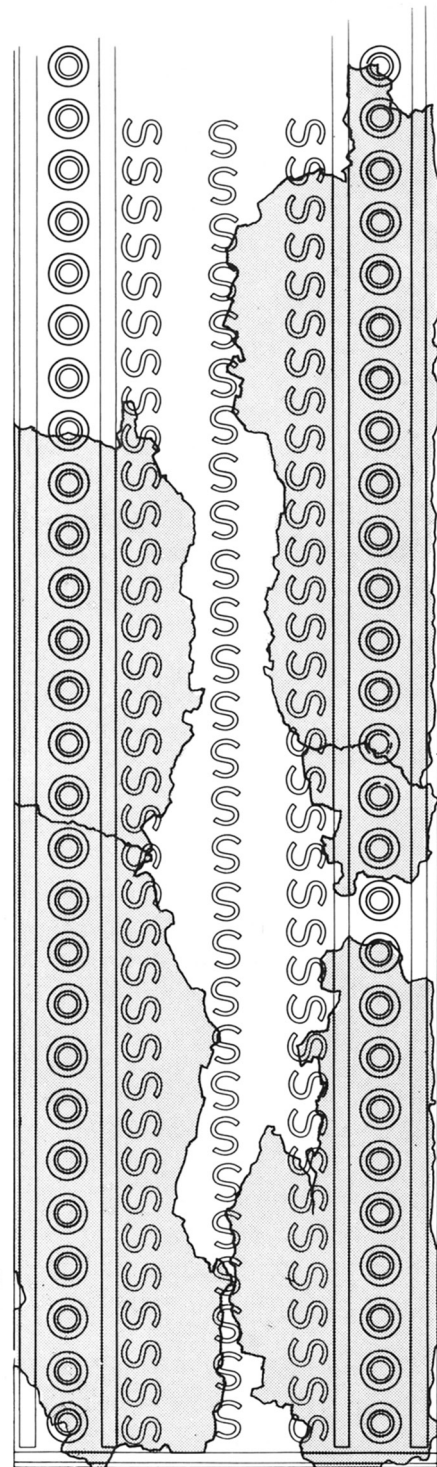


Fig. 40

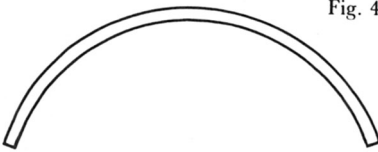


Fig. 39-54: Ornamenteret bronzeblik fra området nord for huset. 1:1.
 Decorated bronze sheet from the area north of the house.

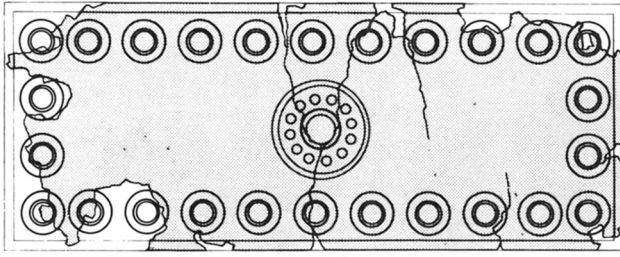


Fig. 41

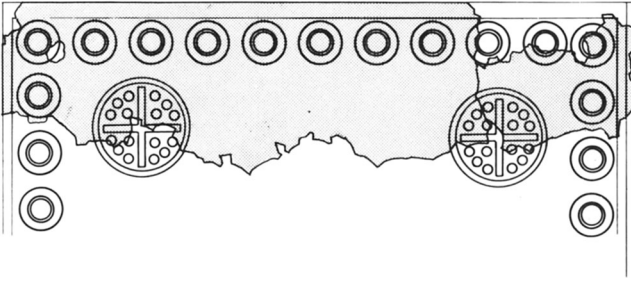


Fig. 42

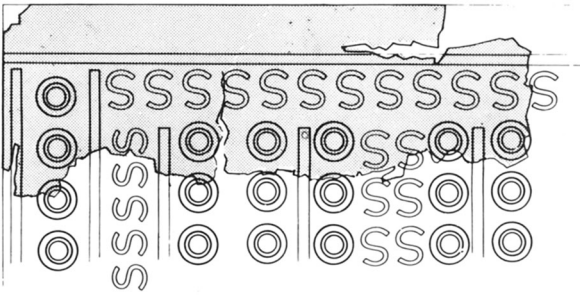


Fig. 43

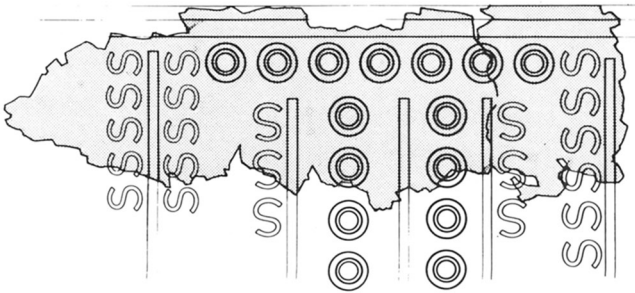


Fig. 44

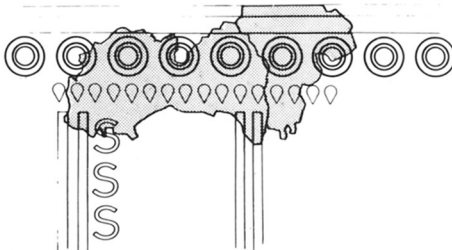
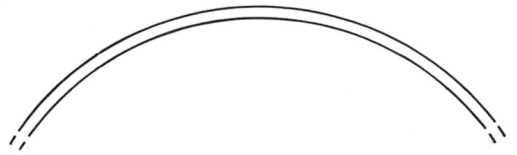
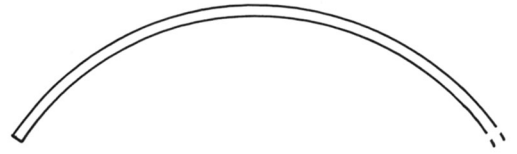
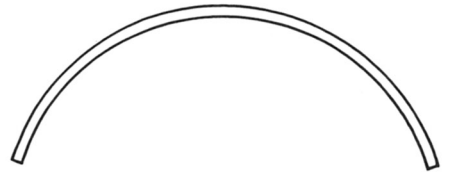


Fig. 45



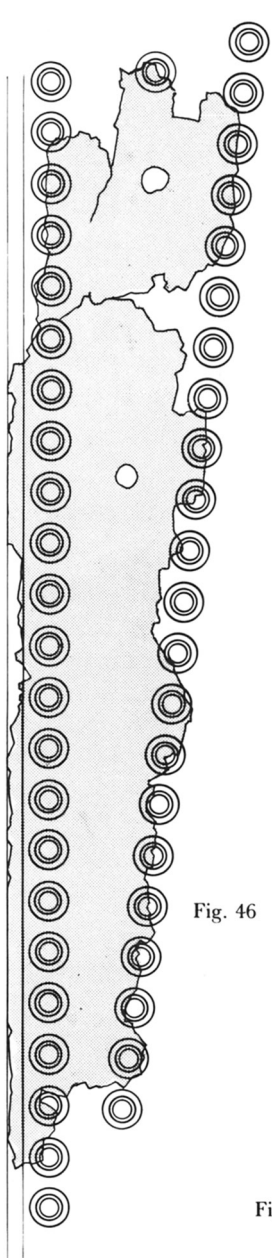


Fig. 46

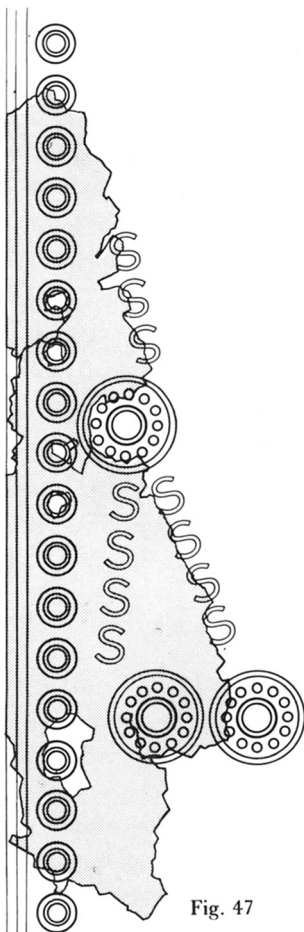


Fig. 47

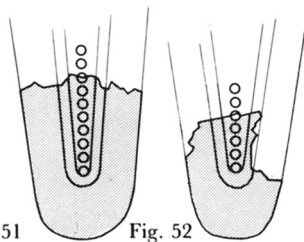


Fig. 51

Fig. 52

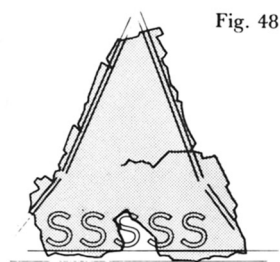


Fig. 48

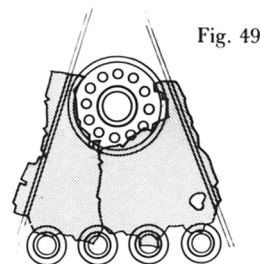


Fig. 49

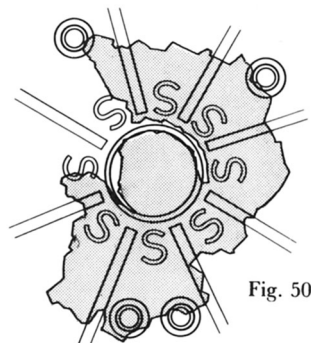


Fig. 50

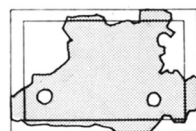


Fig. 53

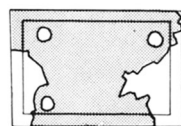


Fig. 54



Fig. 55: Udtægning af de ornamentikelementer som findes på fundets bronzeblik.

Drawing of the decorative elements from the bronze sheet.

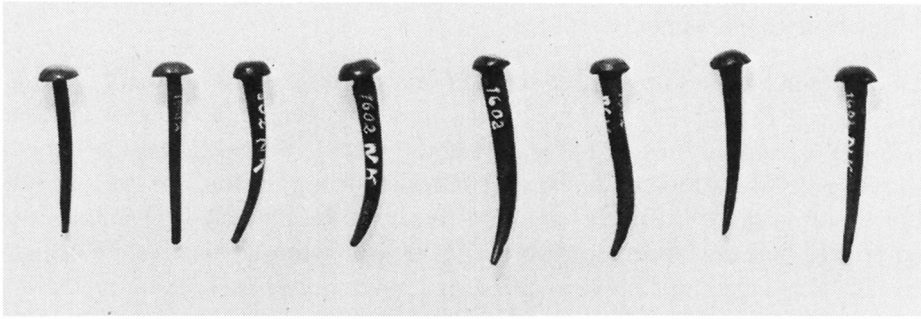


Fig. 56: Bronzesøm. 1:1.

Bronze nails.

cirkel udfyldt med små cirkelslag, mens det andet (fig. 42) har en indstemplet cirkel midt for hver af enderne. Disse cirkler er ved indstemplede kors begge inddelt i 4 felter, som er udfyldt af små cirkler.

Blikstykkerne på fig. 43 og 44 synes ligeledes at danne et par. De er ornamenteret i samme stil og har begge en krumning med en diameter på 7,5 cm. To sammenhørende stykker bronzeblik (fig. 45) synes at tilhøre samme gruppe.

De ovenfor omtalte beslag er alle rektangulære, men andre synes at danne trekanter (fig. 46-49). Det drejer sig om to 11 og 15 cm lange fragmenter (fig. 46 og 47), hvis oprindelige form dog ikke kan bestemmes med sikkerhed. Derimod synes der ikke at være tvivl om, at beslagene på fig. 48 og 49 oprindelig har været trekantede.

Formen af beslaget på fig. 50 kan ikke bestemmes. Det består af et bronzefragment ornamenteret med et cirkelslag, hvorfra der radiært udgår 8 ribber. Felterne mellem disse ribber er prydet med indstemplede dobbeltcirkler og S-formede stempler. Endelig kan nævnes, at fundet indeholder 2 tungeformede stykker bronzeblik (fig. 51 og 52) samt to små uornamenterede, rektangulære beslag (fig. 53 og 54).

Sammenfattende kan det om bronzerne fra den nordlige afløbsrende fremhæves, at disse oprindelig har siddet på én eller flere trægenstande. Om sømmenes funktion er der ingen tvivl, de har holdt stykkerne på plads – selv tyren har været fæstnet på denne måde med to stifter, hvoraf den ene endnu er til stede. En af andefigurerne sidder nittet fast til en bronzestang, som tydeligvis har været sømmet til et træunderlag. Beslagene – hvoraf nogle danner par – veksler i længde fra et par centimeter til 19 cm. Nogle er flade, andre er krumme, og det må antages, at de sidstnævnte har været slået på stokke med en tykkelse fra 5,5 til 7,5 cm. Endelig må det fremhæves, at to ret kraftige stykker bronzeblik synes at være slået af deres træunderlag allerede i forhistorisk tid.

Vognfundet fra husets østende

Det var med store forventninger, man ved pinsetid 1970 fortsatte udgravningen ved Fredbjerg. Året før havde man fastslået, at de ovenfor omtalte bronzer kunne knyttes til et jernalderhus, idet de antagelig havde ligget i husets nordlige afløbsrende. Spørgsmålet rejste sig derfor, om der var tale om en almindelig hustomt, eller om huset havde haft en særlig funktion, og endelig om der kunne gøres yderligere bronzefund. Som nævnt tidligere fandt man en normal jernaldergård med beboelse i vest- og stald i østenden. Da man havde udgravet vestenden uden at finde nogen løsning på bronzefundet her, havde man opgivet håbet om at finde bare et par bronzestykker, der kunne knytte forbindelse mellem huset og sidste års fund. Østenden, hvor stalden plejer at være, hører erfaringsvis til husets mindre spændende, og i hvert fald mindre fundrige del. Men næsten øjeblikkeligt, efter at man havde påbegyndt udgravningen af denne del, bragte graveskeen de første bronzer for dagen og et vanskeligt og tidkrævende frempræpareringsarbejde begyndte (fig. 57).

På oversigtsplanen over huset (fig. 4) er stedet for det andet bronzefund markeret, og på fig. 58 findes en detailtegning af dette område. Det fremgår her, at genstandene hovedsageligt er koncentreret indenfor et 3×2 meter stort areal og er mere spredt øst og syd for dette. Det blev under udgravningen hurtigt klart, at man var stødt på beslagene til en vogn som den ene af Dejbjergfundets og vognen fra Langå (9). Hvad Fredbjergvognen angår, så er den alt andet end fuldstændig, ja det er – dens oprindeli-



Fig. 57: Udgravningsbillede med vogndele *in situ*. Til højre ses jernstang ABC og til venstre herfor ses bronzekapsel ABX, tyrefigur ABZ og bronzebøjle ABY. Fto: J. Aarup Jensen.

Photograph of the excavation with the cart elements *in situ*. Iron rod ACB is visible on the right, and to its left are bronze mounting ABX, bull ABZ and bronze clamp ABY.

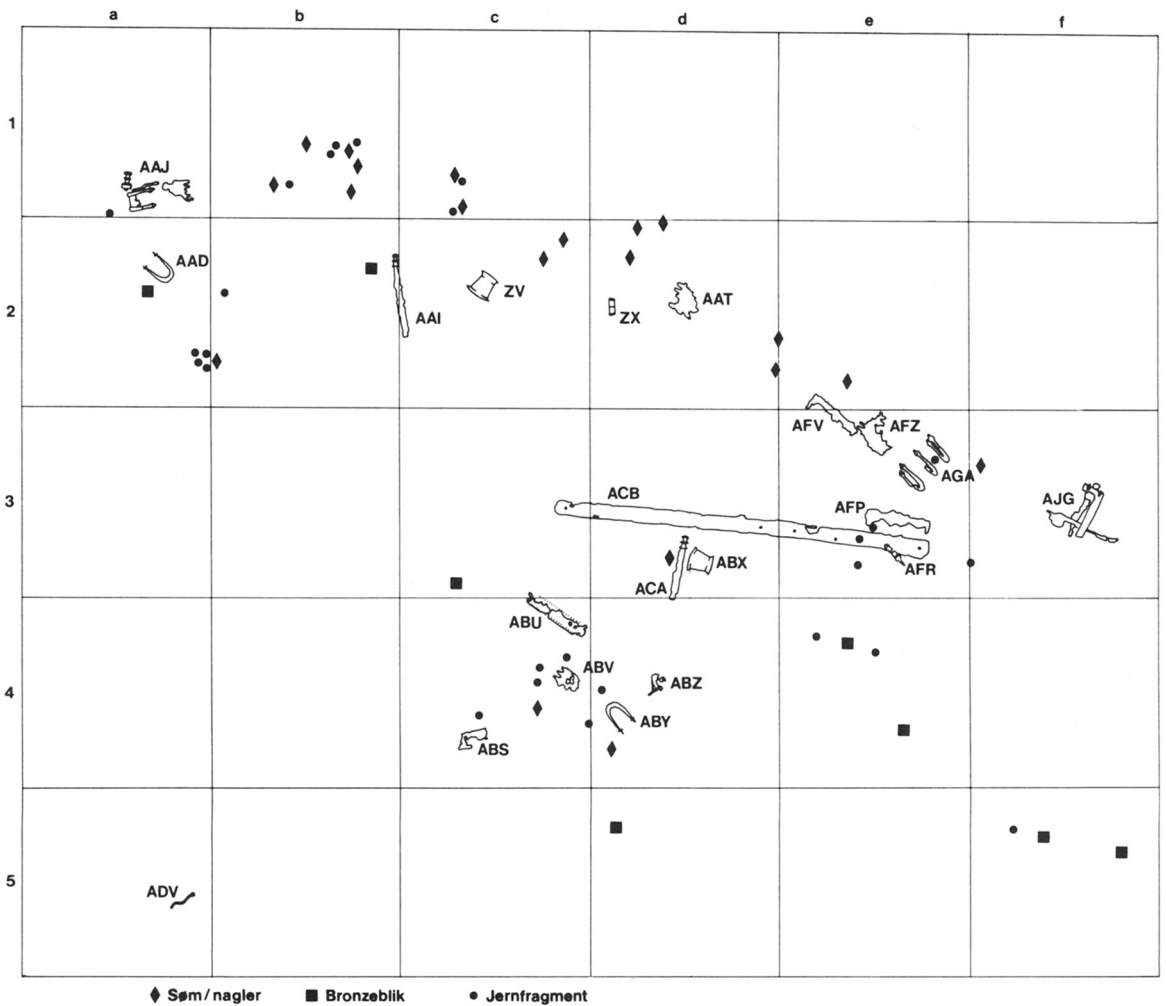


Fig. 58: Detailplan over den indbyrdes placering af vogndelev fra husets østende. Tegningen er inddelt i felter på $0,5 \times 0,5$ meter. Det tegnede område er markeret på fig. 4.

Large scale plan showing the locations of the cart elements from the east end of the house. The drawing is divided into squares measuring $0,5 \times 0,5$ meter. The area drawn is marked on fig. 4.

ge omfang taget i betragtning – i virkeligheden kun nogle få brudstykker, vi har af den. Hvad vi har, er et hjørnebeslag til vognkassen og beslag fra to fjæle, som har stået på kant tværs over undervognen, og som vognkassen har hvilet på. Dertil kommer to store kapsler, der har omsluttet de bagudrettede ender i undervognens stangtøj. Nedenfor på fig. 76 er de bevarede deles placering på vognen skitseret.

Den ene af *de to fjæle*, som vognkassen har hvilet på, lå i den nordlige del af fundkoncentrationen, og endebeslagene til den – AAJ og AGA – blev fundet med ca. 2 meters mellemrum i henholdsvis felt a1 og e3 (fig. 58). Fjælen har antagelig – som for Dejbjergvognenes vedkommende – kun været ca. 1 m lang, og den store afstand mellem endebeslagene skyldes

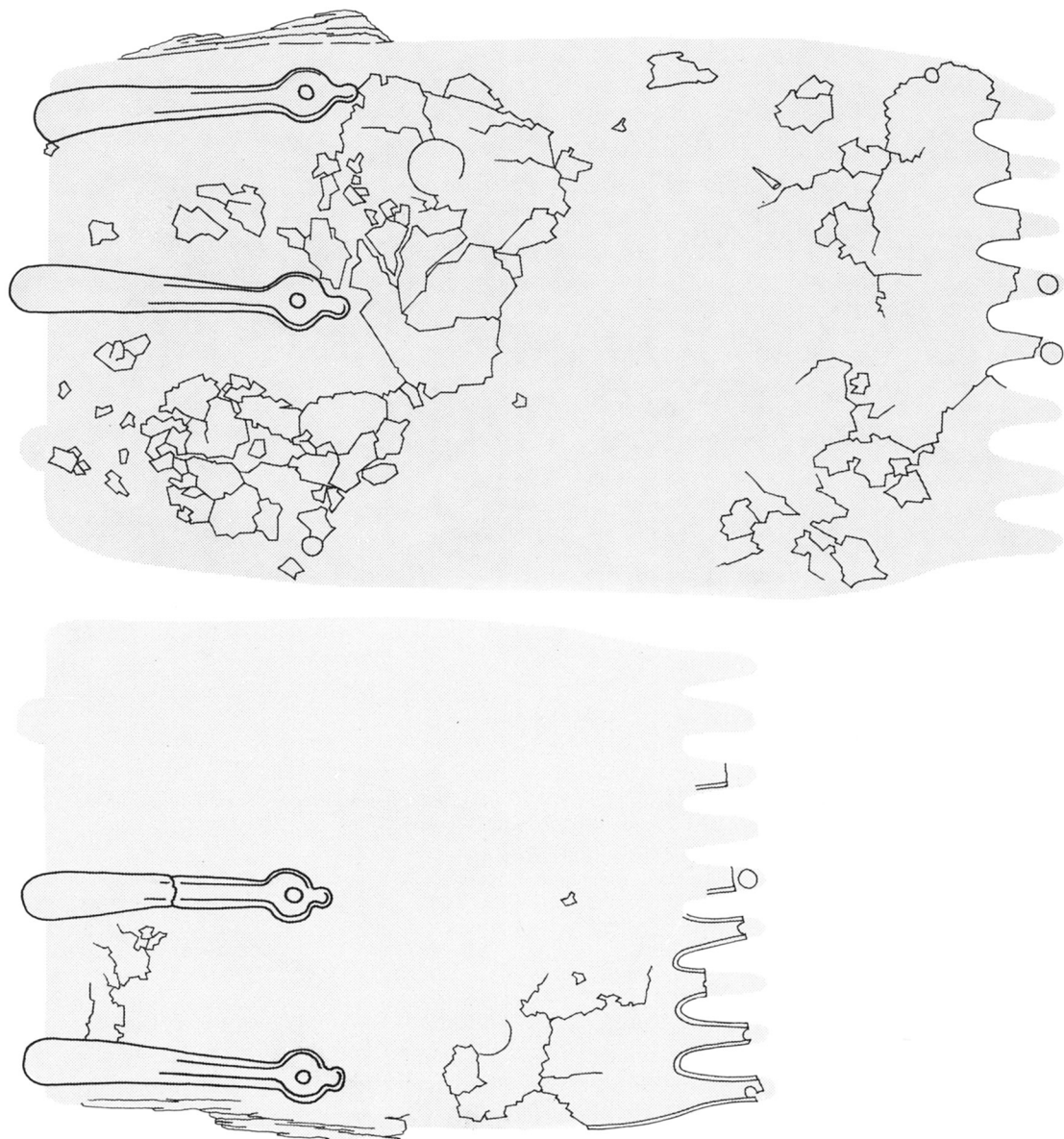


Fig. 59-60: Endebeslag AAJ set fra begge sider. 3:5.
End mounting AAJ seen from both sides.

sandsynligvis, at fjælen er brækket i to dele allerede i forhistorisk tid. Denne tolkning understøttes af bronzefragmenternes og -nitternes udbredelse i området mellem endebeslagene.

Det ene endebeslag (AAJ) er så velbevaret, at man kan danne sig et indtryk af dets oprindelige størrelse og udformning (fig. 59-62). Det består af et 12,5 cm bredt beslag af bronzeblik, der er bøjet omkring fjælens endekant og forløber 23 cm langs den ene side og 16,5 cm langs den modsatte (fig. 59 og 60). Beslaget ender på begge sider i en række tungeformede udfigninger, der har været fæstnet til træunderlaget med små bronzesøm. Desuden har beslaget været forstærket og holdt på plads af 3 bøjler, hvoraf to sad på plads, og den sidste blev fundet løstliggende 15 cm syd herfor (AAD, fig. 62). På beslagets sidekant har siddet en svær, profileret bronzeknop (fig. 61), ligesom det er tilfældet for det tilsvarende beslag fra Dejbjerg (10). Af detailplanen på fig. 58 (felt a1) ses, at bronzeknoppen kun lå lidt forskudt i forhold til dens oprindelige placering på endebeslaget.

Som nævnt har det omtalte endebeslag en slående lighed med det tilsvarende beslag på den ene af Dejbjergvognene (fig. 63). Det gælder ikke blot udformningen, men ligeledes størrelsesforholdene. Således er beslagets bredde 12,5 cm, hvilket må svare nogenlunde til fjælens bredde. Af bøjlernes spændvidde ses, at fjælens tykkelse – incl. to lag bronzeblik – har været 4,2 cm, og det kan nævnes, at bronzeknoppen er 4,3 cm høj.

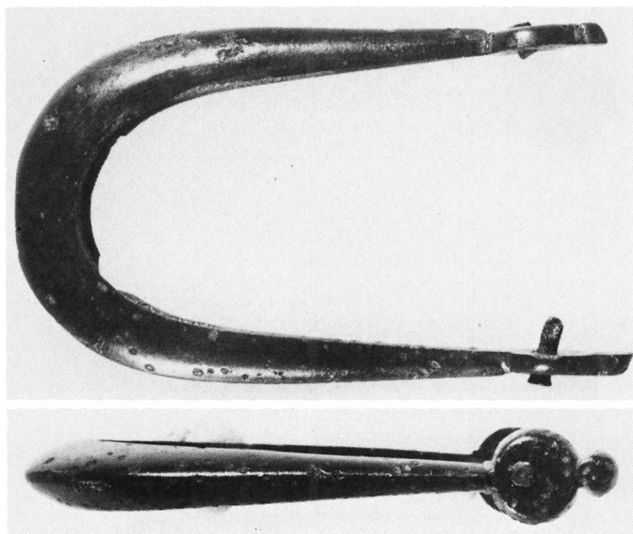


Fig. 62: Bronzebøjle fundet løstliggende ved siden af endebeslag AAJ. 1:1.

Bronze clamp found loose near end mounting AAJ.



Fig. 61: Bronzeknop AAD. 1:1.
Bronze stud AAD.

Fig. 63: Endebeslag fra den ene af fjælene fra Dejbjergfundet. (Efter H. Petersen 1888 Pl. III: 4).

End mounting from one of the cross-boards from the Dejbjerg find. (After H. Petersen 1888, Pl. III: 4).

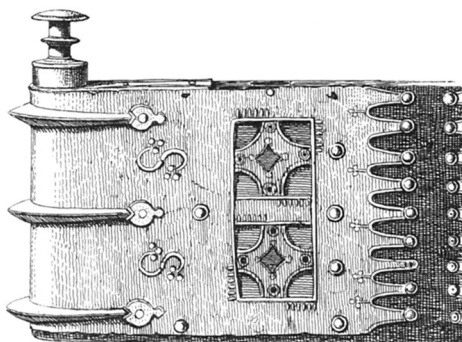


Fig. 64: Endebeslag AGA optaget i præparat. ca. 1:1.

End mounting AGA as lifted from its find spot.



Disse mål svarer med en margin på nogle få millimeter til de tilsvarende mål på beslaget fra Dejbjerg.

Det andet endebeslag (AGA) til fjælen (fig. 58, felt e3) er ikke nær så velbevaret som AAJ. På fig. 64 ses, hvorledes bronzeblikket omkring de 3 bøjler er stærkt fragmenteret eller forsvundet. Stykket blev da også hjembragt til museet i præparat, ligesom det var tilfældet for en række af de

Fig. 65: Bronzebeslag AFZ. 3:5.
Bronze mounting AFZ.

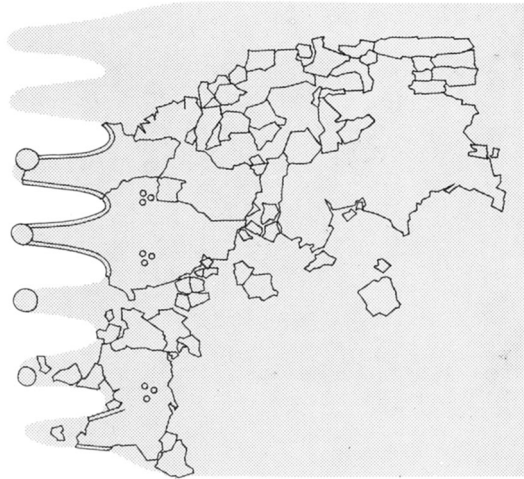
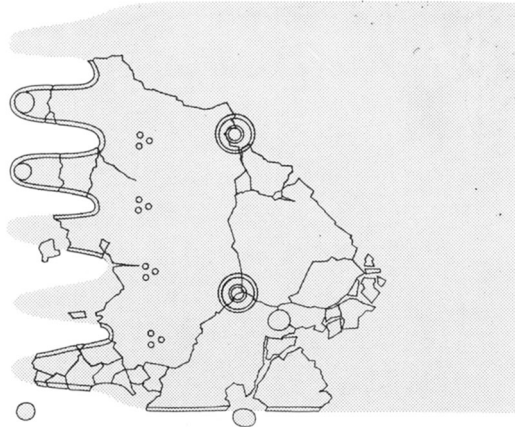


Fig. 66: Bronzebeslag AAT. 3:5.
Bronze mounting AAT.



andre beslag. Et fliget stykke bronzeblik (AFZ, fig. 65), som blev fundet i tilknytning til bøjlerne, hører uden tvivl sammen med disse. Endebeslaget har da været ca. 23 cm langt, hvilket stemmer helt overens med beslag AAJ, hvis største længde ligeledes er 23 cm.

Nogenlunde midt mellem de to omtalte endebeslag blev fundet endnu et fliget stykke bronzeblik (AAT, fig. 66). Det har antagelig ligeledes tilhørt fjælen, men kan ikke placeres nærmere i forhold til denne.

Af den sidste fjæl, som vognkassen har hvilet på, er kun nogle få rester bevaret. Disse blev fundet i den sydlige del af fundkoncentrationen i felterne c4 og d4 (fig. 58). Det drejer sig først og fremmest om en bøjle (ABY), og da det er fundets syvende, kan det med sikkerhed fastslås, at begge fjæle oprindeligt har været tilstede i huset. Et fliget stykke bronzeblik (ABV), som blev fundet umiddelbart nordvest for bøjlen, hører sandsynligvis sammen med denne.

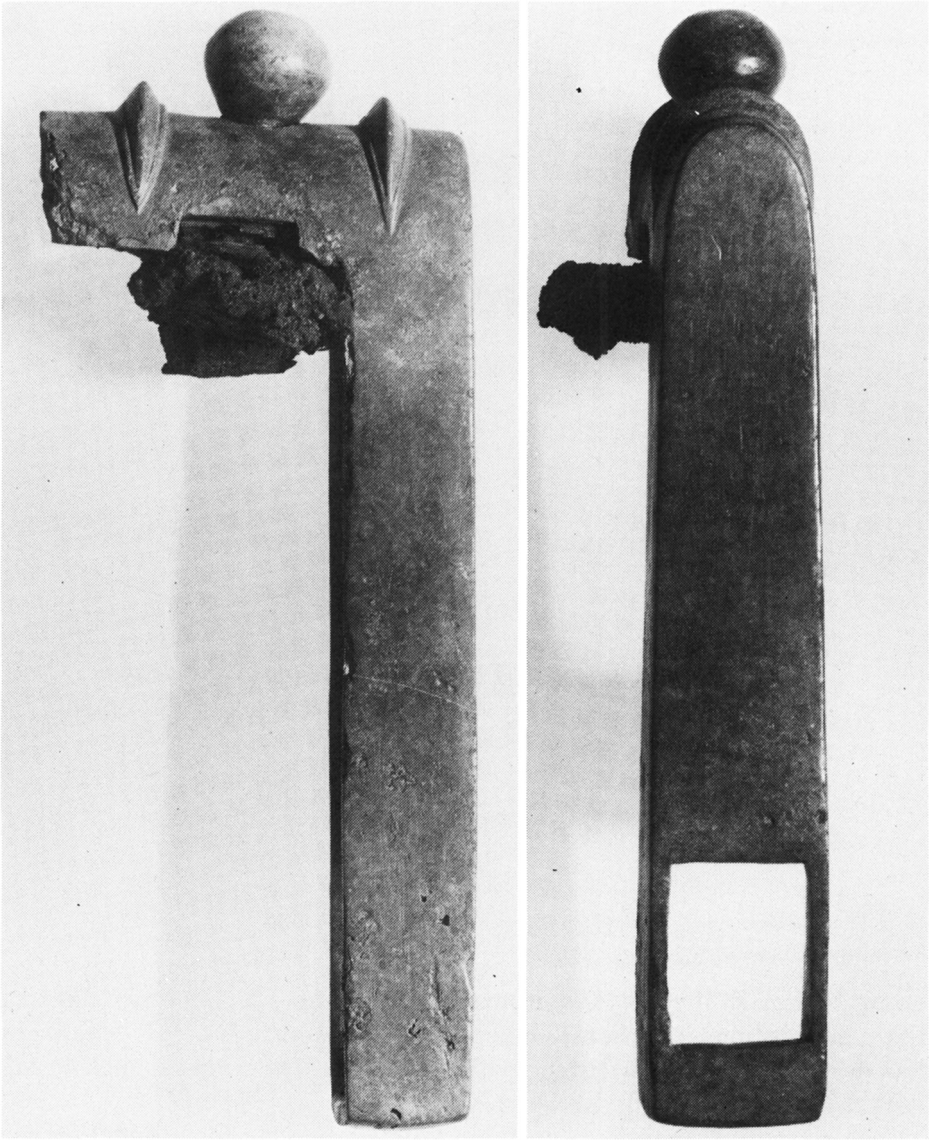


Fig. 67: Hjørnebeslag AJG. 1:1.
Corner mounting AJG.

Fundet indeholder desuden et af *hjørnebeslagene til vognkassen*, som blev fundet østligt i fundkoncentrationen i felt f 3 (fig. 58). Beslaget, som er afbildet på fig. 67, blev ikke fundet i tilknytning til andre genstande. Det har stor lighed med de tilsvarende beslag fra den ene af Dejbjergvognene (fig. 68) og et lignende fra Langå (11). Hjørnebeslaget har samlet en vognkasse, hvor siderne har været henholdsvis 12 og 13 cm høje. Disse

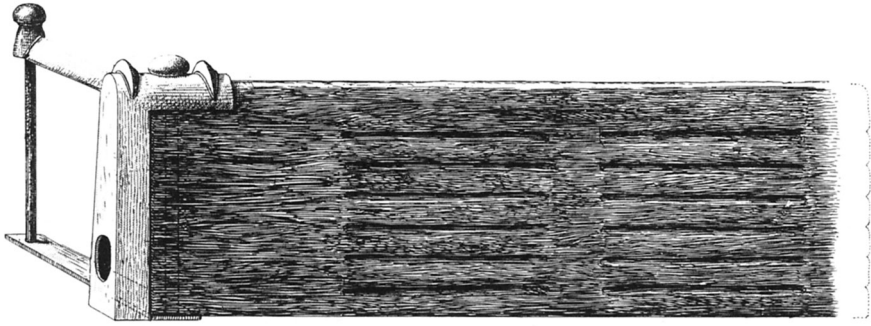


Fig. 68: Hjørnebeslag fra vognkassen på den ene af Dejbjergvognene. (Efter H. Petersen 1888 Pl. II: 5).

Corner mounting from the body of one of the Dejbjerg carts. (After H. Petersen 1888, Pl. II: 5).

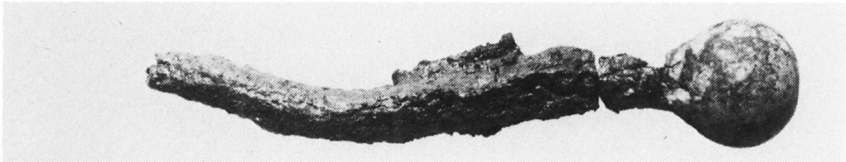


Fig. 69: Jernnagle med bronzehovede. 1:1.

Iron rivet with bronze head.

mål svarer helt nøjagtigt til de tilsvarende mål på beslagene fra Langå og Dejbjerg. Af beslagets form fremgår, at vognkassens sider har været plane, hvilket er vigtigt, da det udelukker, at de mange krumme stykker bronzeblik, som blev fundet nord for huset, oprindeligt kan have siddet her.

I felt e5 blev fundet en jernnagle med bronzehovede (BBC, fig. 69), som i form og størrelse svarer nøjagtigt til en lignende i beslag AJG. Det kan derfor med rimelig sikkerhed fastslås, at der oprindeligt har været endnu et hjørnebeslag tilstede i fundet.

Den tredje fundgruppe, som med sikkerhed kan knyttes til vognfundet, er to bronzekapsler (fig. 70 og 71), der har omsluttet bagudrettede ender i undervognens stangtøj. De lå med ca. 1 meters mellemrum i felterne c2 og d3 (fig. 58), og i tilknytning til begge blev fundet en jernbolt med et profileret bronzehovede (AAI og ACA, fig. 72 og 73).

Kapslerne er ens og består af et 6,6 cm højt, konisk rør, der i den smalleste ende er tillukket bortset fra en cirkulær åbning på 2,3 cm. Den indre diameter er 5,8 cm ved åbningen og indsnævres til 4,7 cm i den modsatte ende. I den smalle ende er den nævnte åbning udfyldt af et stykke bronzeblik, som er påført indefra. Ved den ene af kapslerne (fig. 71) er dette bronzeblik velbevaret og ornamenteret med en indstempet



Fig. 70: Bronzekapsel ZV. 1:1.
Bronze mounting ZV.

Fig. 71: Bronzekapsel ABX. 1:1.
Bronze mounting ABX.

cirkel, hvorfra der radiært udgår en række små streger. Blikket fra den anden kapsel er kun delvis bevaret, men af fragmenterne fremgår, at det har været prydet med en indstemplet triskele. Begge disse ornamentmotive indgår på de tilsvarende blikstykker fra Dejbjerg (12).

På fig. 74 er den ene af de bagudrettede ender fra Dejbjergvognens undervogn afbildet, og den store lighed med Fredbjergfundet fremgår umiddelbart. Det gælder ikke blot kapslerne, men ligeledes de lange tværgående jernbolte (fig. 72 og 73), som hører sammen med dem. Den ene af

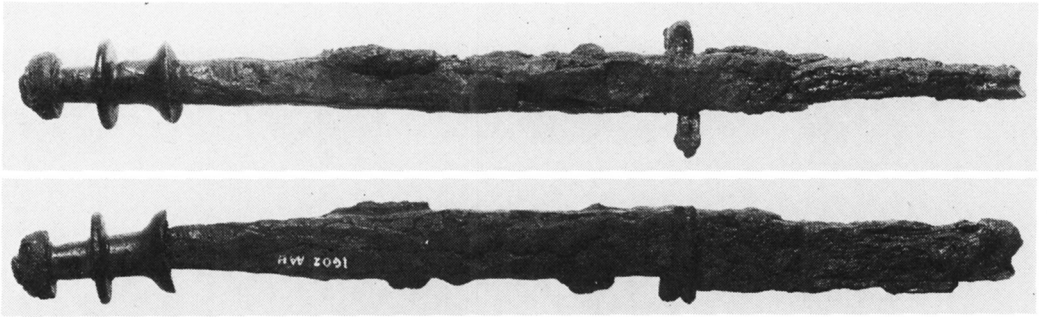


Fig. 72: Jernbolt AAI. 3:5.
Iron bolt AAI.

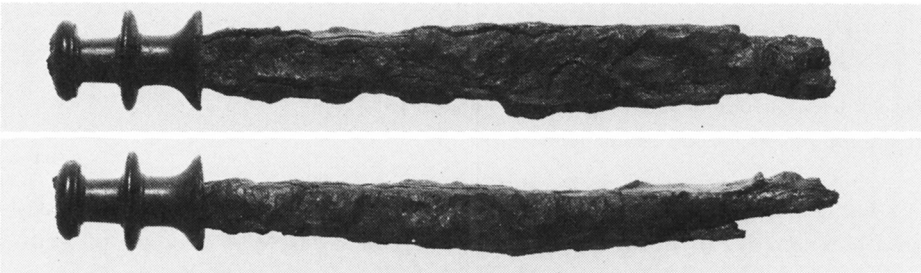


Fig. 73: Jernbolt ACA. 3:5.
Iron bolt ACA.

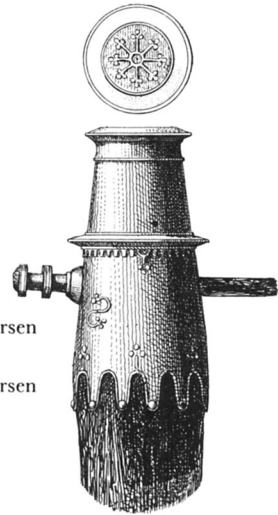


Fig. 74: Bronzekapsel fra den ene af Dejbjergvognene, (Efter H. Petersen 1888 Pl. III: 8).

Bronze end mounting from one of the Dejbjerg carts. (After H. Petersen 1888, Pl. III: 8).

disse bolte blev fundet i sin oprindelige placering i forhold til kapslen (ACA, fig. 58). I sidstnævnte tilfælde var noget af den fligede krave af bronzeblik, som jernbolten er gået igennem, tilstede. Denne krave er velbevaret på de tilsvarende stykker fra Dejbjerg (fig. 74), men i Fredbjerg var blikket stærkt opløst og kun bevaret i brudstykker.



Fig. 75: Jernnagler med ornamenterede bronzehoveder. 1:1.

Iron studs with ornamented bronze heads.

Vi har nu gennemgået de genstande i Fredbjergfundet, som med sikkerhed kan sættes i forbindelse med de konstruktive dele af en vogn på grund af deres lighed med tilsvarende beslag på den ene af vognene fra Dejbjerg. Disse deles placering på vognen er illustreret på fig. 76, uden at der dog er tale om noget egentligt rekonstruktionsforslag. Dertil kommer 13 jernnagler forsynet med ornamenterede bronzehoveder (fig. 75), som blev fundet spredt i husets østende i samme lag som vogndelene. Lignende nagler forekommer på den bedst bevarede af Dejbjergvognene, hvor de har været anvendt til at fæstne prydbeslag forskellige steder – f.eks. på vognkassen og på fjælen (13). Det må antages, at naglerne fra Fredbjerg har haft samme funktion selvom deres udformning er væsentligt ringere end Dejbjergfundets.

På fig. 76 er der forsøgsvis anbragt en jernstang under fjælen, da en sådan blev fundet midt i fundkoncentrationen (ACB, fig. 58). Det drejer sig om en 96,4 cm lang og 4,0 cm bred stang, der har været forsynet med en række nitter. Bortset fra to af nittehullerne, der med en indbyrdes afstand af 91,0 cm er anbragt i hver ende af stangen, er nitterne placeret asymmetrisk i forhold til hinanden og synes ikke at danne noget fælles system. Stangens længde svarer nogenlunde til bredden på Dejbjergvognene, og det er derfor rimeligt at antage, at den har siddet på tværs af vognen som støtte for fjælen eller vognkassen. Fredbjergvognens fjæl har – incl. to lag bronzeblik – været 4,2 cm tyk hvilket stemmer overens med jernstangens bredde på 4,0 cm.

I fundet indgår endvidere to vinkelbøjede jernbeslag, som lå i felt e3 umiddelbart nord for jernstangen (AFP og AFV, fig. 58). De spænder

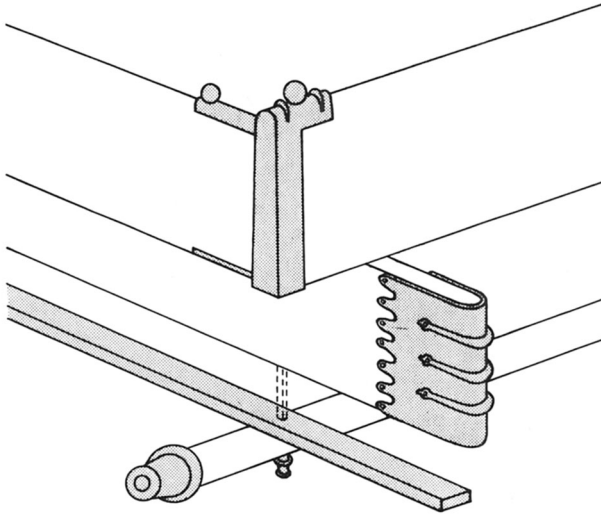


Fig. 76: Angivelse af de bevarede dele af Fredbjergvognen. Tegningen må ikke opfattes som et rekonstruktionsforslag.

Specification of the preserved parts of the Fredbjerg cart. This drawing should not be taken as a suggested reconstruction.

over henholdsvis 12,8 og 15,0 cm og har sandsynligvis indgået i vognens konstruktion, men da der ikke er paralleller til dem i de øvrige vognfund, kan deres funktion ikke bestemmes.

Desuden blev fundet to svajede bronzenaale (fig. 77). De er begge forsynet med et fladt, afrundet hovede med en udskæring i midten. Begge nåle har en bevaret længde på 7,5 cm, men da de er brækkede ved spidsen, kan den oprindelige længde ikke bestemmes sikkert, ligesom det ikke kan afgøres, om de oprindeligt har været svajede eller lige. Den ene af nålene (QA) blev fundet i pløjelaget over husets østende, mens den anden lå ca 1 meter sydvest for fundkoncentrationen (ADV, fig. 58 a5). Nålene har antagelig haft ens funktion, men da der ikke er fundet paralleller til dem i de øvrige danske vognfund, kan de ikke med sikkerhed knyttes til Fredbjergvognen.

Det samme gælder for to andre bronzegenstande (fig. 78 og 79), som heller ikke har paralleller i de øvrige vognfund. Det drejer sig om et 3,9 cm langt bronzerør, som fortsætter i en massiv bronzekugle forsynet med en 2 cm lang spids (fig. 78). Fra den åbne ende har været indstukket en rund træstok, hvoraf noget stadig er bevaret. Genstanden blev fundet i fundkoncentrationen direkte oven på jernstang ACB (AFR, fig. 58 e3). Den anden bronzegenstand (fig. 79) er en 4,3 cm lang cylinder med en diameter på 1,5 cm. Gennem denne ses rester af en jernstang. Cylinderen fremkom i fundkoncentrationen i felt d2 (ZX, fig. 58). Som omtalt ovenfor kan funktionen af de to bronzegenstande ikke bestemmes, men deres form antyder, at de har hørt sammen.

Ingen af de hidtil omtalte bronzer fra husets østende kan knyttes sam-

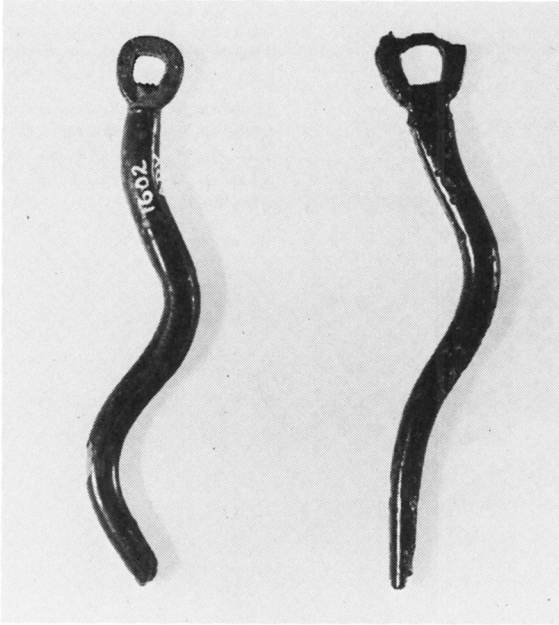


Fig. 77: Bronzenålene ADV og QA. ADV ses længst mod venstre. 1:1.

Bronze needles ADV (left) and QA.

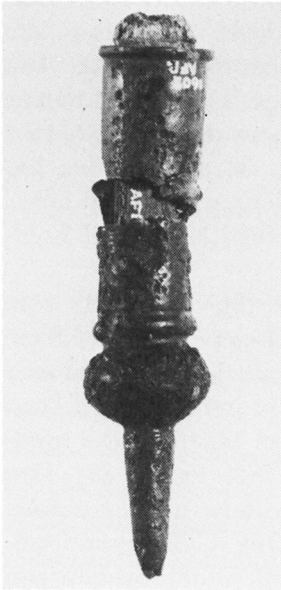


Fig 78: Bronzegenstand AFR. 1:1.

Bronze item AFR.



Fig. 79: Bronzecylinder ZX. 1:1.

Bronze cylinder ZX.

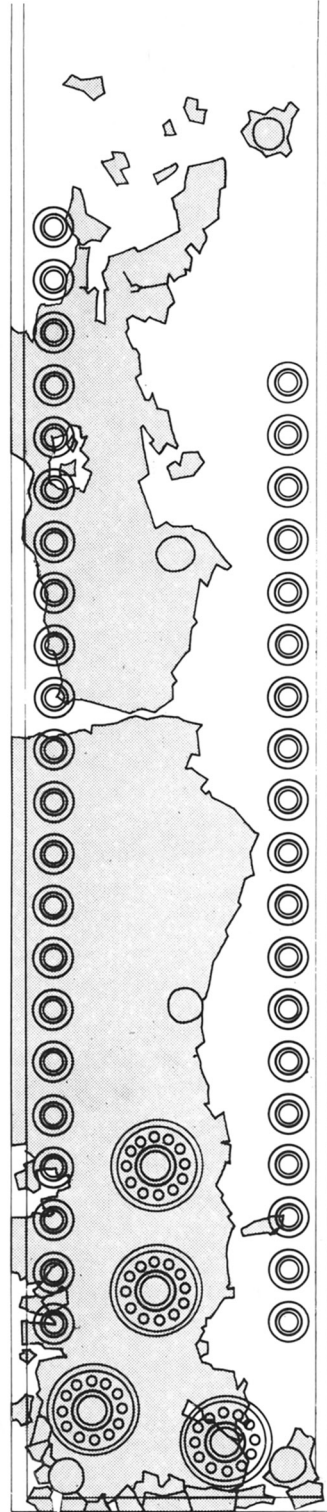


Fig. 80: Bronzebeslag ABU. 1:1.

Bronze mounting ABU.

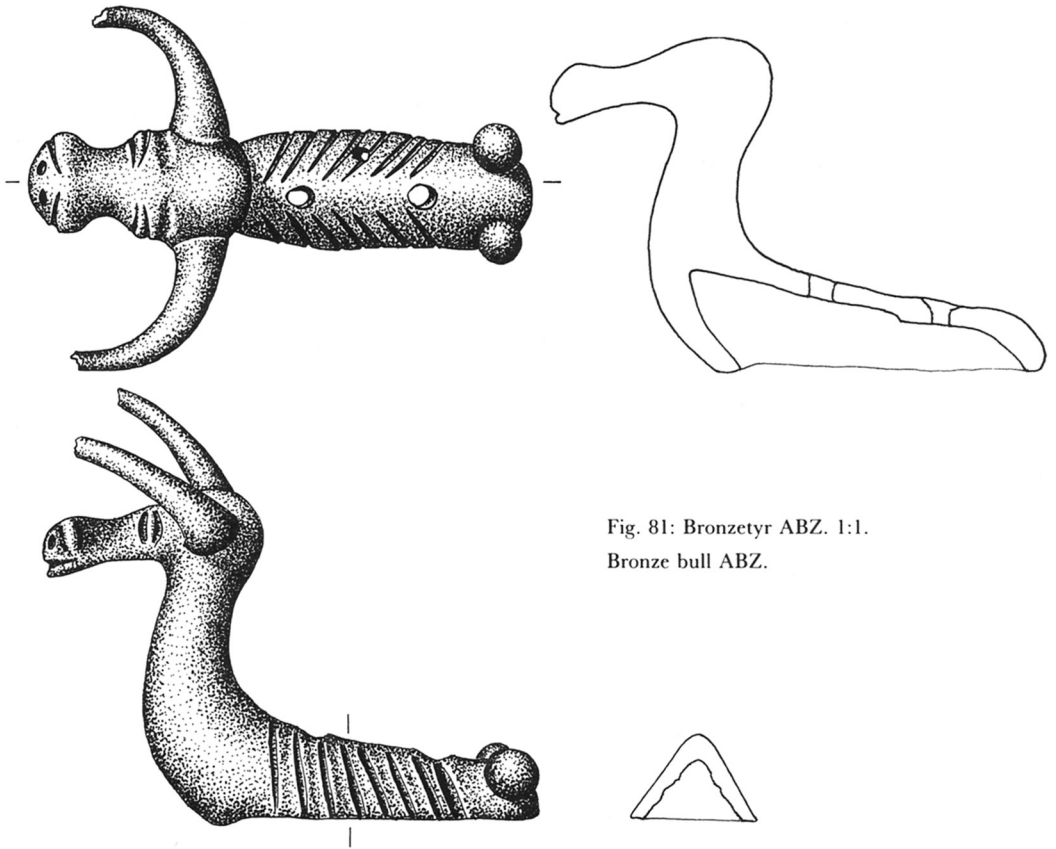


Fig. 81: Bronzetyr ABZ. 1:1.
Bronze bull ABZ.

men med bronzefundet nord for huset. Der er hverken paralleller blandt bronzeblikket eller de massive bronzer. Dette er imidlertid tilfældet for de 2 sidste bronzer, som fremlægges.

Det drejer sig om et 4,2 cm bredt stykke bronzeblik med en bevaret længde på 19 cm (fig. 80). Beslaget blev fundet i den sydlige del af fundkoncentrationen i felt c4 (ABU, fig. 58) og blev på grund af dets dårlige bevaringstilstand hjembragt i præparat. Stykket er langs kanterne forstærket med en ribbe, langs med hvilken er anbragt en række cirkelslag. Ved den ene ende er anbragt 4 indstemplede dobbeltcirkler udfyldt med små cirkelslag. Både hvad form og ornamentik angår, minder beslag ABU om beslagene nord for huset. Således forekommer tilsvarende dobbeltcirkler på 4 stykker bronzeblik fra afløbsrenden (fig. 39, 41, 47 og 49). Dimensionerne på alle disse dobbeltcirkler er nøjagtig ens, og de er antagelig fremstillet med samme redskab. Beslag ABU er imidlertid så fragmentarisk og korroderet, at stempelidentitet ikke kan dokumenteres, blot sandsynliggøres.

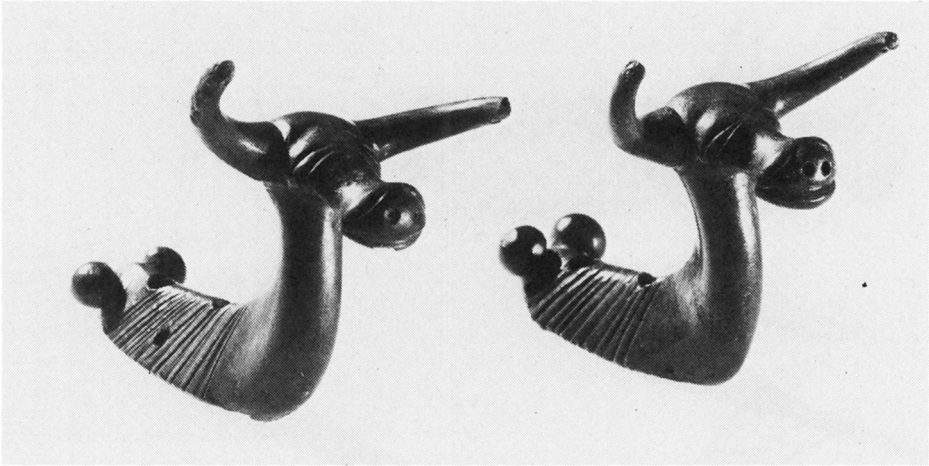


Fig 82: De to tyrefigurer set sammen. ABZ ses længst mod venstre.
The two bronze bulls, with ABZ on the left.

Hersker der således tvivl om samhørigheden mellem beslag ABU og beslagene fra afløbsrenden, er der ingen tvivl med hensyn til fundets anden bronzetyr (fig. 81), som – bortset fra små detaljer – er en nøjagtig pendant til tyren fra afløbsrenden (fig. 26). Den blev fundet i den sydlige del af fundkoncentrationen i felt d4 (ABZ, fig. 58). Dens fremkomst skabte selvfølgelig stor glæde, og det er forståeligt, at finderens har anbragt et dannebrogssflag i gravebogen for at markere dagen.

Tyren er – ligesom den første – støbt i ét, men er lidt længere end denne (6,6 mod 6,0 cm). Af andre uligheder kan nævnes en række mindre forskelle i ornamentikken og i udformningen af øjen- og mundpartiet, samt at tyr ABZ er forsynet med en ekstra gennemboring på højre side af kroppen. Desuden er tyrenes horn udformet lidt forskelligt. Der er dog ingen tvivl om, at figurerne oprindeligt har hørt sammen, hvilket tydeligt fremgår af fig. 82.

Sammenfatning og vurdering

De tre udgravningskampagner i Fredbjerg resulterede i frilægningen af et hus fra sen førromersk og ældre romersk jernalder (fig. 4-6). Huset er en normal jernaldergård med beboelse i vest- og stald i østenden, og en række søgegrøfter har vist, at det har indgået i en større, samtidig bebyggelse i området. Bronzefundet, som gav anledning til udgravningen, har antagelig oprindeligt ligget i fylden i en afløbsrende, som i et nordøstligt forløb udgår fra husets nordlige indgangsbrolægning. Under udgravnin-

gen fremkom endnu et bronzefund, som lå i husets østende. Af de stratigrafiske iagttagelser fremgår, at disse bronzer kan knyttes til husets slutfase (fig. 7-8).

En del af bronzerne fra husets østende har tilhørt en pragtvogn, hvilket fremgår af deres store lighed med beslag fra andre danske vognfund – især den ene af Dejbjergvognene. På fig. 76 er illustreret hvilke dele af Fredbjergvognen, der er bevaret. Det drejer sig om et hjørnebeslag til vognkassen, beslag fra to fjæle, der har stået på kant tværs over undervognen samt om to kapsler fra de bagudrettede ender i undervognens stangtøj. Alle disse dele er, både hvad form og dimensioner angår, på det nærmeste lig med de tilsvarende beslag på den simpleste af Dejbjergvognene (vogn I) (14). Derimod forekommer jernnagler med ornamenterede bronzehoveder – foruden i Fredbjergfundet – kun på den prægtigst smykkede af Dejbjergvognene (vogn II), hvilket er det eneste element, der specielt knytter disse to vogne sammen (15).

Vognfundet fra Langå på Fyn er ikke så velbevaret som vognene fra Fredbjerg og Dejbjerg, idet det stammer fra en brandgrav (16). De bevarede dele viser imidlertid tydeligt, at vognen har været af samme type som Fredbjergvognen og vogn I fra Dejbjerg. Det er især hjørnebeslaget til vognkassen, som knytter de tre vogne sammen. Disse beslag har ikke blot samme form, men i det omfang det er muligt at foretage målinger på dem, fremgår det ligeledes, at deres størrelse kun afviger fra hinanden med nogle få millimeter. I Langåfundet indgår endvidere to bøjler af samme form og størrelse, som dem der sidder på fjælene på Fredbjergvognen og på vogn I fra Dejbjerg.

Det femte og sidste danske vognfund, der tilhører denne gruppe, stammer fra en brandgrav ved Kraghede i Nordjylland, og er det dårligst bevarede (17). Bronzebeslagene er fragmenterede og næsten alle smeltede til uigenkendelighed. En af stumperne kan dog bestemmes som en del af en bøsning af samme slags, som på Dejbjergvognene er anbragt på hver side af hjulnavene (18). Et andet fragment stammer antagelig fra én af kapslerne fra undervognens stangtøj.

Som det er fremgået af ovenstående, kan en stor del af beslagene fra Fredbjerg bestemmes som dele fra en vogn. Det gælder dog langt fra alle beslagene og slet ingen fra fundstedet nord for huset. Bronzerne fra dette område domineres af flere hundrede ornamenterede stykker bronzeblik og adskillige bronzesøm, som har fæstnet blikket til et træunderlag (fig. 39-56). Om disse beslag oprindeligt har siddet på vognen, kan ikke afgøres. Det samme er tilfældet for tyren og de 4 andefigurer. Derimod kan det – på grund af de to næsten identiske tyrefigurer, der er fundet henholdsvis nord for huset og i staldenden – dokumenteres, at vognfundet hører sammen med bronzerne fra afløbsrenden, hvilket dog ikke nødvendigvis betyder, at tyrefigurerne har siddet på vognen.

På grundlag af det fremkomne keramikmateriale kombineret med de stratigrafiske iagttagelser, som blev gjort under udgravningen, kan det med sikkerhed fastslås, at Fredbjergvognen er nedlagt i ældre romersk jernalder – antagelig i 1. årh. e.Kr. Denne datering er noget senere end den vanlige datering af pragtvognene, der placerer dem i sen førromersk jernalder. Foruden de danske vognfund kendes yderligere to nordeuropæiske vognfund – vogngravene fra Rosenfelde i Østpommern (19) og Husby ved Flensborg (20). Disse grave placeres ligeledes i førromersk jernalder.

I graven fra Rosenfelde blev fundet en mellemlatènefibrel med kugler på bøjlen (21), hvilket placerer den i afsnit A i R. Hachmanns kronologi for sen førromersk jernalder (22). Det ligger uden for rammerne af nærværende artikel at diskutere om dette afsnit svarer til en sen del af C. J. Beckers periode II eller periode IIIa (23). I forbindelse med vogngraven fra Husby blev fundet to sekundært placerede urner, som viser, at denne grav ikke kan være væsentligt yngre end Rosenfelde-graven (24).

I vogngraven fra Kraghede blev ligeledes fundet en mellemlatènefibrel, men dette fund har man placeret i periode IIIa på grund af keramikmaterialet, der har paralleller blandt keramikken i Kraghede grav 69, hvor der blev fundet en K-fibrel (25). Dateringsgrundlaget for Langå-graven er noget spinklere. Der kan imidlertid ikke herske tvivl om, at fundets tre korte, enæggede sværd placerer graven i førromersk jernalder (26).

Nedlæggelsestidspunktet for vognene fra Dejbjerg mose er usikker. Vognenes store lighed med Langå-vognen tyder på, at de må være produceret i førromersk jernalder, hvilket ligeledes må være tilfældet med Fredbjergvognen. I forbindelse med Dejbjergvognene blev fundet 4 lerkar, hvoraf mindst 2 er fra ældre romersk jernalder (27). Disse kar blev imidlertid fundet af tørvegravere, og det kunne derfor ikke fastslås, om de var nedlagt sammen med vognedelene eller om de tilhører en evt. senere nedlægning.

Sammenfattende om dateringerne kan det således konstateres, at alle 4 nordeuropæiske vogngrave tilhører en sen del af førromersk jernalder. Fredbjergvognen må, på grund af dens store lighed med Langå-vognen, antages at være produceret i førromersk jernalder, men af fundforholdene fremgår, at den først er kommet i jorden i ældre romertid. Det samme er muligvis tilfældet for vognene fra Dejbjerg.

De nordeuropæiske vognfund er kun få i forhold til det store antal mellemeuropæiske vogngrave fra Hallstatt- og La Tène-tiden, og der kan næppe være tvivl om, at baggrunden for de germanske vogngrave er påvirkninger fra det keltiske område. Konstruktionen af de keltiske vogne ændres kun lidt fra Hallstatt- til La Tène-tiden. Dog er den gennemsnitlige diameter på hjulene i Hallstattgravene omkring 70 cm, mens den i La Tène-tiden er omkring 90 cm (28). Dette stemmer overens med hjulene fra Husby og Dejbjerg, hvor diameteren er henholdsvis 93 og 95 cm (29).

En anden ny detalje, som dukker op på La Tène-tidens vogne, vedrører anbringelsen af jernbåndet omkring hjulenes fælg. Mens dette er nittet fast på Hallstatt-hjulene, anbringes det i den følgende periode opvarmet på fælgen, og forbliver derfor på plads uden hjælp af nitter. Denne fremgangsmåde har ligeledes været anvendt på vognhjulene fra Husby og Dejbjerg.

Som det er fremgået tidligere i artiklen, udgør de danske pragtvogne en homogen gruppe med mange ligheder. De forholdsvis få fællestræk med de mellemeuropæiske vogne skyldes antagelig, at det her er en anden vogntype, der oftest optræder i gravene – den tohjulede stridsvogn (31). Havde man rådet over flere velbevarede, firehjulede La Tène-vogne, havde parallelterne måske været tilstede. Dette antydes af den rigt udstyrede vogngrav fra Neuwied i Sydvesttyskland, hvor der optræder en række gennembrudte beslag, der ligger tæt op ad beslagene på den ene af Dejbjergvognene (32).

Det er derfor spørgsmålet, hvor de danske pragtvogne er fremstillet. Mindst tre af dem – Dejbjerg vogn I samt Langå- og Fredbjergvognen – har så mange fællestræk, at de må være fremstillet af det samme væksted. Hidtil har man mest været tilbøjelig til at placere dette værksted i det keltiske område (33). Med Fredbjergfundet fremtræder de danske pragtvogne imidlertid i endnu højere grad som en markant og homogen fundgruppe overfor det øvrige europæiske materiale. Det vil derfor være rimeligt at pege på Danmark som et muligt produktionsområde for Fredbjergvognen – eventuelt influeret af indvandrede, keltiske håndværkere. Dette spørgsmål lader sig imidlertid næppe besvare, før der er foretaget en dybtgående undersøgelse af hele det mellemeuropæiske vognmateriale med denne problemstilling for øje.

Det vakte naturligvis stor opsigt, da Fredbjergvognen blev frilagt i sommeren 1970. Ikke blot på grund af fundets karakter og dets store lighed med de øvrige danske vogne, men ligeledes på grund af fundomstændighederne. Denne pragtvogn var blevet efterladt i staldenden af et jernalderhus, hvor den havde fået lov til at stå og falde fra hinanden. Ingen af beslagene var påvirket af ild, så den er ikke blevet tilbageladt på grund af en brand. Omstændighederne omkring nedlæggelsen af vognen virker således irrationelle. Vognen må antagelig have været mere end 100 år, da den blev efterladt, og har sandsynligvis været udtjent. Dette forklarer imidlertid ikke, at bronzebeslagene, der må have repræsenteret en væsentlig metalværdi, har fået lov til at ligge urørte hen.

Kan man da – som det er tilfældet for Dejbjergvognenes vedkommende – tolke fundet som en offerhenlæggelse? Dette synes utænkeligt, idet man i så fald næppe ville have valgt staldenden af et hus som offerplads. Er det da et opgør med gamle religiøse forestillinger symboliseret ved f.eks. tyrefigurerne og ænderne? (34). Eller er bronzerne fra afløbsrenden – hvoraf

nogle tydeligvis er flået af deres træunderlag – et skyndsomt nedgravet depot, efterladt i ufredstider? Disse og mange andre tolkningsforslag kan og har været fremsat, men vi må nok affinde os med at gåden aldrig løses.

Det var oprindeligt planlagt, at professor Ole Klindt-Jensen i et efterfølgende afsnit skulle have suppleret denne artikel på en række væsentlige punkter – bl.a. ved en behandling af Fredbjergvognens konstruktion samt en diskussion af fundets stilistiske placering. Dette blev desværre forhindret af hans alt for tidlige død. For ikke at udskyde publikationen fremlægges fundet her uden en fyldestgørende behandling af disse emner.

SUMMARY

Fredbjerg. A Cart with Bronze Decoration from an Iron Age Settlement in West Himmerland

In the spring of 1969 two amateur archaeologists found the figures of a bull and two ducks, made of bronze, in a field in West Himmerland, Jutland (fig. 26-31). A small investigation of the findspot was soon carried out by the Aalborg Historical Museum, and this produced some more bronzes. In August 1969 the Prehistoric Museum, Moesgård, Århus, began a larger excavation of the site. This investigation, which lasted for three seasons ending in 1971, was led by Jens Aarup Jensen.

The three seasons of excavation at Fredbjerg resulted in the uncovering of a house dating from the late pre-Roman and Early Roman Iron Age (fig. 4-6). The house is an Iron Age farm of normal type with living area in the west end and stalling in the east end; a series of trenches suggests that it was part of a larger contemporaneous settlement. The bronze finds which sparked off the investigation probably lay originally in the fill of a drain, which runs in a northeasterly direction from the northern cobbled entrance of the house (fig. 4). Finds from this area are shown in fig. 26-56. During excavation more bronzes were found in the eastern end of the house (fig. 57-58); these are shown in figs. 59-81. Stratigraphic observations indicate that these bronzes belong to the final phase of the house (fig. 7-8).

Some of the bronzes from the eastern end of the house derive from a cart, as is apparent from the similarity they display with other finds of carts from Denmark – in particular with one of the Dejbjerg carts. Fig. 76 shows the parts of the Fredbjerg cart that are preserved. These consist of the corner mountings for the body of a cart (fig. 67); the mountings from two cross-boards which, set on edge, ran transversally across the underframe of the cart (fig. 59-66); and two mountings from the rearward protruding ends of the arms of the underframe (fig. 70-73).

The cart from Langå on Fyn is not as well-preserved as those from Fredbjerg and Dejbjerg, as it comes from a cremation (16). The preserved parts do show, however, that the cart was of the same type as that from Fredbjerg and Dejbjerg I. In particular, the corner mountings from the cart bodies show that these three carts should be viewed as a group. These are not merely of the same type, but (insofar as they can be measured) are within a few millimetres of each other in size. The Langå find also includes two clamps of

the same shape and size as those belonging to the cross-boards of the Fredbjerg cart and of Dejbjerg cart I.

The fifth and last Danish cart find belonging to this group is that from a cremation at Kraghede in north Jutland, and is the worst preserved (17). Some of the fragments can, however, be identified as the parts of a hub collar of the same type as those fitted to the wheel hubs of the Dejbjerg carts (18). Another fragment probably derives from an end mounting from one of the arms of the underframe.

Many of the mountings from Fredbjerg can be identified as the parts of a cart. This is, however, true of by no means all of them, and true of none of those found north of the house. Predominant among the bronzes from this area are several hundred decorated fragments of bronze sheet, and several bronze nails which fastened the sheet to a wooden underlay (fig. 39-56). It cannot be determined whether or not these mountings ever belonged to the cart. The same is true concerning the bull and the four duck figures. The two near-identical bull figures found respectively north of the house and in the stall end of it do, however, demonstrate that the cart finds belong together with the bronzes from the drain – although this does not necessarily mean that the bulls were ever mounted on the cart.

On the basis of the pottery (fig. 10-22) and stratigraphic observations (fig. 7-8) made during excavation, it can definitely be established that the Fredbjerg cart was deposited during the early Roman Iron Age – probably in the 1st century AD. This is somewhat later than the late pre-Roman Iron Age date usually ascribed to such carts. Besides the Danish examples, two further carts are known from northern Europe: from Rosenfelde in east Pomerania (19) and Husby near Flensburg (20). Both these graves are also placed in the pre-Roman Iron Age.

To sum up, therefore, it can be established that all four north European carts with burials belong to a late part of the pre-Roman Iron Age. The Fredbjerg cart, because of its close similarity to the Langå cart, must be regarded as having been constructed in the pre-Roman Iron Age, but the find circumstances indicate that it did not become part of the archaeological deposits until the early Roman Iron Age – when it was at least 100 years old. This could also be the case for the carts from Dejbjerg.

Stig Jensen
Antikvarisk Samling, Ribe

Tegning: Lars Hammer
Foto af keramik: Ann Birgitte Ulrich
Foto af bronzer: Preben Dehlholm
Oversættelse: Peter Rowley-Conwy

NOTER

1) FHM 1602 Fredbjerg, sb. 160 Farsø sogn, Gislum herred, Ålborg amt. Der rettes en tak til museumsinspektør Jens Aarup Jensen for tilladelse til at publicere fundet samt for stor hjælpsomhed under bearbejdningen af dette. Endvidere takkes overinspektør P. Kjærsum for støtte under arbejdet. Endelig rettes en tak til arkitekt m.a.a. Lars Hammer for hans utrættelige arbejde med at tegne bronzerne.

Fundet er tidligere omtalt af J. Aarup Jensen i SKALK 1969:6 og 1970:5 samt i hikuin nr. 2, Århus 1975 p. 111-112. Se endvidere S. Jensen: Pragtvoغن fra Vesthimmerland. Danefæ (red. P.V. Glob), København 1980 nr. 66.

2) Jvnf. H. Petersen: Vognfundet i Dejbjerg Præstegårdsmose, København 1888.

- 3) F.eks. Hesselagergård, Nm 1338/75. Jvnf. Mark og Montre 1975 p. 17. Udgraveren, museumsinspektør Steen Hvass, fortæller, at husets stald var neddybet 65 cm, men gentagne gange var fyldt op med affald, på et tidspunkt endda med et indtil 14 cm tykt, helt rent sandlag.
- 4) J. Lund: Overbygård – En jernalderlandsby med neddybede huse. KUML 1976 p. 129ff.
- 5) Jvnf. J. -H. Bech: Overbygårdkælderens. Datering af keramikken. KUML 1979 p. 141ff.
- 6) Jvnf. S. Jensen: Tre østjyske jordfæstegrave fra ældre romersk jernalder. KUML 1979 p. 155.
- 7) Omtalt af J. Aarup Jensen a.a. 1975.
- 8) M. Bencard: Wikingerzeitliches Handwerk in Ribe. Acta Archaeologica vol. 49, København 1979 p. 121f.
- 9) H. Petersen 1888 og N.F.B. Sehested: Fortidsminder og Oldsager fra Egnen om Broholm. København 1878, Pl. XXXVII-XXXIX.
- 10) H. Petersen 1888 Pl. III:4a.
- 11) H. Petersen 1888 Pl. II:5 og N.F.B. Sehested 1878 Pl. XXXIX:c og d.
- 12) H. Petersen 1888 Pl. III:7 og 8.
- 13) H. Petersen 1888 Pl. I:3, IV:3 og 5 samt V:6 og 7.
- 14) H. Petersen 1888 Pl. II:5 samt III:4, 7 og 8.
- 15) H. Petersen 1888 Pl. I:3, IV: 3 og 5 samt V:6 og 7.
- 16) N.F.B. Sehested 1878 Pl. XXXVII-XXXIX.
- 17) O. Klindt-Jensen: Foreign Influences in Denmark's Early Iron Age, København 1950.
- 18) O. Klindt-Jensen 1950 fig. 56d.
- 19) O. Kunkel: Baltische Studien N.F. 42, 1940.
- 20) K. Raddatz: Das Wagengrab der jüngeren vorrömischen Eisenzeit von Husby, Kreis Flensburg. Offa-Bücher, Band 20. Neumünster 1967.
- 21) O. Kunkel 1940 Abb. 11.
- 22) R. Hachmann: Die Chronologie der jüngeren vorrömischen Eisenzeit im westlichen Ostseegebiet. Bericht der Römisch-Germanischen Kommission 1960, p. 182ff.
- 23) Jvnf. E. Jørgensen: Sønder Vilstrup-fundet, Årbøger for Nordisk Oldkyndighed og Historie 1968 p. 77.
- 24) K. Raddatz 1967 p. 41f.
- 25) F.eks. R. Hachmann 1960 p. 178 og 184, C.J. Becker: Førromersk jernalder i Syd- og Midtjylland, København 1961 p. 259ff samt E. Jørgensen 1968 p. 71 og 77.
- 26) N.F.B. Sehested 1878 Pl. XXXVIII.
- 27) H. Petersen 1888 p. 17f nr. 1 og 2.
- 28) K. Raddatz 1967 p. 32 og O. Paret: Das Fürstengrab der Hallstattzeit von Bad Cannstadt. Fundbericht aus Schwaben N.F. 8, 1935 p. 33.
- 29) K. Raddatz 1967 p. 32 samt H. Petersen 1888 p. 9f og 23f.
- 30) K. Raddatz 1967 p. 27, H. Petersen 1888 p. 9f og 23f samt P. Vouga: La Tène, Leipzig 1923 p. 89ff.
- 31) O. Klindt-Jensen 1950 p. 104.
- 32) H.-E. Joachim: Ein reich ausgestattetes Wagengrab der spätlaténezeit aus Neuwied, Stadtteil Heimbach-Weis, Bonner Jahrbücher 1973 p. 21ff – især p. 22 nr. 1.
- 33) O. Klindt-Jensen 1950 p. 87ff. med litteraturhenvisninger.
- 34) Som kuriosum kan nævnes, at et sådant opgør med tyreguden fornylig har været foreslået i en roman, som omhandler perioden. E. Kløvedal Reich: Fæ og Frænde. Syvenhalv nats fortællinger om vejene til Rom og Danmark. København 1977 p. 482ff.