



**KUMU** -19  
77



# KUML <sup>19</sup>/<sub>77</sub>

ÅRBOG FOR  
JYSK ARKÆOLOGISK SELSKAB

*With Summaries in English*

Jysk Arkæologisk Selskab satte dette Kuml for  
OLE KLINDT-JENSEN  
på 60-årsdagen den 31. marts 1978

I kommission hos Gyldendalske Boghandel,  
Nordisk Forlag, København 1978

OMSLAG:  
Fantasi over Jelling-ornamentik

---

*Redaktion: Poul Kjærum*  
*Tilrettelæggelse og omslag: Flemming Bau*  
*Tryk og indbinding: Jydsk Centraltrykkeri A/S*

---

*Skrift: Baskerville 11 pkt.*  
*Papir: Mat JC-blade 120 gr.*

---

*Copyright 1978 by Jysk Arkæologisk Selskab*

---

*ISBN 87-01-72891-1*

---

## INDHOLD/CONTENTS

<i>Poul Kjærum</i> : Ole Klindt-Jensen, 60 år .....	7
Skattefundet fra Rådved – The Rådved treasure	
<i>Jørgen Steen Jensen</i> : Fundet og mønterne .....	11
The find and the coins .....	36
<i>Niels-Knud Liebgott</i> : Lerkarrene og bronzegryden .....	40
The pots and the bronze vessel from Rådved .....	45
<i>Fritze Lindahl</i> : Sølvsmykkerne .....	47
Silver jewellery from Rådved .....	53
<i>Fritze Lindahl</i> : Textilerne .....	54
Textiles from Rådved .....	59
<i>Birthe Gottlieb</i> : Rådvedskattens konservering .....	61
Conservation of the Rådved treasure .....	63
<i>Erling Johansen og Aslak Liestøl</i> : Jellingsteinen. Steinhogger og runerister .....	65
The Jelling Stone. Sculptor and rune carver .....	82
<i>Mette Iversen og Ulf Näsman</i> : Smykkefund fra Eketorp-II .....	85
Ornaments found in Eketorp-II .....	99
<i>Jørgen Ilkjær og Jørn Lønstrup</i> : Illerup Ådal. Udgravningen 1976. ....	105
Illerup Ådal, excavations 1976 .....	116
<i>Ulrik Møhl</i> : Bjørnekløer og brandgrave.	
Dyreknoget fra germansk jernalder i Stilling .....	119
Bearclaws and cremation .....	127
<i>Niels H. Andersen og Torsten Madsen</i> : Skåle og bægre med	
stovinkelbånd fra Yngre Stenalder .....	131
Neolithic bowls and lugged beakers with chevron bands .....	155
<i>Torsten Madsen</i> : Toftum ved Horsens, et »befæstet« anlæg	
tilhørende Tragtbægerkulturen .....	161
Toftum near Horsens. A causewayed camp from the transition	
between Early and Middle Neolithic .....	180
<i>Hans Rostholm</i> : Neolitiske skivehjul fra Kideris og Bjerregårde i Midtjylland .....	185
Neolithic disc wheels from Kideris and Bjerregårde, central Jutland .....	210
<i>Jens Pinholt</i> : Røde fjerruller og social reproduktion i Santa Cruz øerne .....	223
Red feather rolls and social reproduction in the Santa Cruz Islands .....	237
Jysk Arkæologisk Selskabs publikationer .....	240



# ILLERUP ÅDAL

## Udgravningen 1976

---

Af Jørgen Ilkjær og Jørn Lønstrup

Medens dette skrives er forberedelserne til 1977 gravningerne i fuld gang. Det økonomiske grundlag skal tilvejebringes, udstyret ordnes og de museale opgaver med sidste års overvældende fundmængder afsluttes.

I år er der jubilæum, idet den 10. udgravningssæson står for døren. I syv somre, fra 1950-56, gravede museumsinspektør Harald Andersen i mosen (1), og i 1975 og 76 foretog vi supplerende udgravninger (2). På nuværende tidspunkt er der ialt undersøgt omkring 1600 m<sup>2</sup> af mosen, og oldsagsfordelingen tyder på, at et lige så stort område skal udgraves.

På fig. 1 ses oversigtsplanen efter 1976 udgravningerne. Harald Andersens felter er optrukket med kraftigere streg; plads 1 fra omkring år 400 e.Kr. mod øst og plads 2 fra omkring år 200 e. Kr. mod vest. De sorte pletter af forskellig størrelse viser oldsagernes mængde og placering. Man får et tydeligt indtryk af, at der kun i sydlig retning er nået en nogenlunde afgrænsning af oldsagsførende områder. De sydligst beliggende oldsager angiver det omtrentlige forløb af jernaldersøbredden.

I 1976 koncentreredes en stor del af udgravningsindsatsen på disse brednære områder med det formål at redde resterne. Alle metaloldsager var gennemkorroderede og alle trætingene skrumpet og sprængt på grund af afvandingen. Desuden havde ploven taget sin del af offerfundet, men en del oldsager lykkedes det trods alt at redde, og i 1977 skal de resterende truede og delvis ødelagte områder øst og vest for de hidtil udgravede felter først og fremmest undersøges.

Et af de mest betydningsfulde fund i 1976 kom netop fra det brednære område. Det drejer sig om et skjoldhåndtagsbeslag af bronze, som blev fundet liggende på et lag skjoldbrædder (fig. 2). Det var tydeligt, at markredskaberne lige netop havde berørt beslaget, for det var flyttet en smule fra det oprindelige leje på skjoldbrædderne, hvilket tydeligt kunne ses af aftrykket. Fig. 2 viser også hvor tæt ploven har været på skjoldbrædderne, idet stumper fandtes spredt over flere kvadratmeter. Plovfurerne fremgår tydeligt af profilet.

Et skjoldhåndtagsbeslag er i sig selv ikke noget særligt i Illerup og de øvrige mosefund. Dem er der mange af. Men det specielle ved fundet er, at det er forsynet med en runeindskrift, den første i Illerup og en af de allerældste, der overhovedet kendes (fig. 3). Indskriften befinder sig på skjold-

håndtagsbeslagets ene fæsteflade og læses af runologen Erik Moltke »swarta«, der er urnordisk for sort.

Et skjoldhåndtagsbeslag er, som navnet antyder, et beslag, der sidder på et skjoldhåndtag. Den tids skjolde var cirkulære (3). De var sammensat af godt en halv cm tykke skjoldbrædder, holdt sammen af forskellige beslag, og midt i skjoldet var der en udskæring til et håndtag af træ. På dette håndtag sad håndtagsbeslaget.

Runeindskriften har været synlig for den, der bar skjoldet. Skjoldhåndtagsbeslaget tilhører Illerupfundets ældste offerplads, som efter indholdet

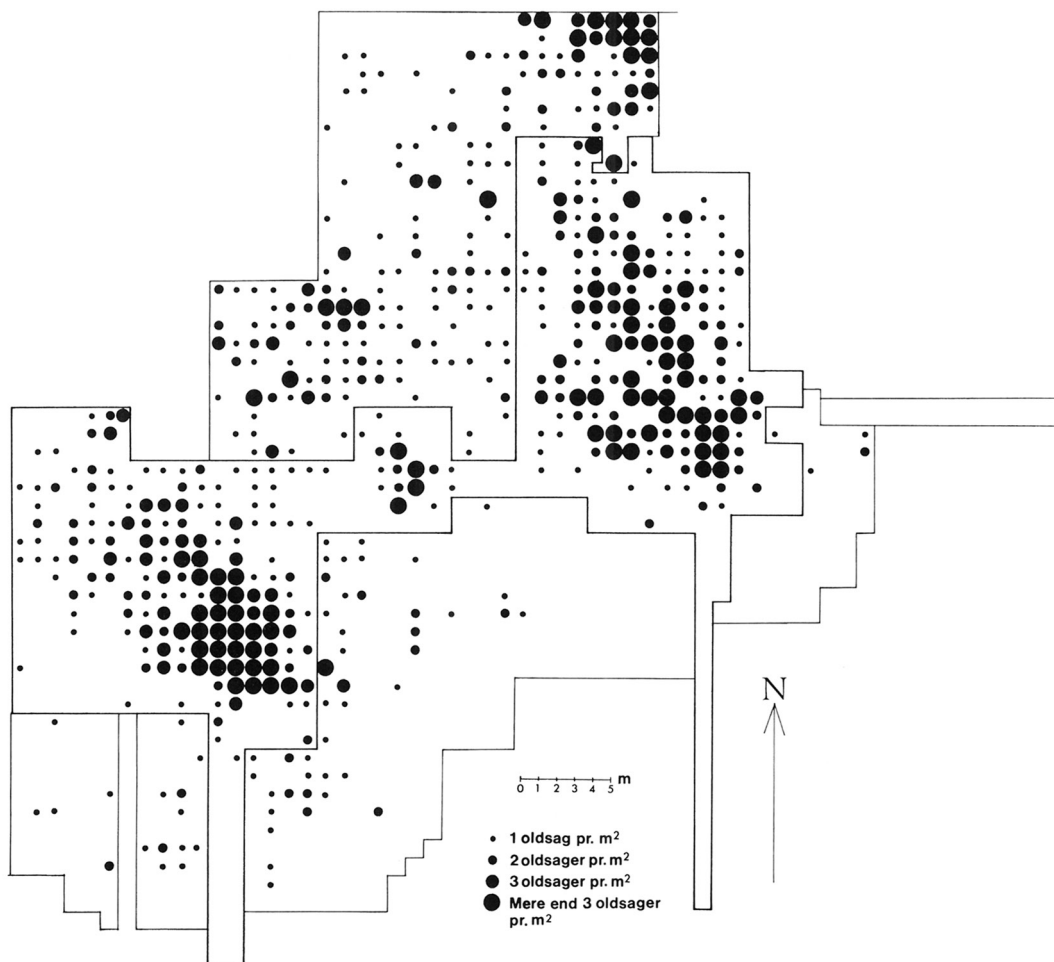


Fig. 1: Oversigtsplan efter 1976 gravningerne. Jernaldersøbredden har gået, hvor oldsagerne hører op mod syd. (Tegning: Elsebet Morville.)

Survey plan after the 1976 excavations. The shore of the Iron Age lake ran where the artefacts stop towards the south.



Fig. 2: Skjoldhåndtagsbeslag af bronze med runeindskrift liggende på skjoldbrædder. I baggrunden ses plovfurerne tydeligt i profilet.

Shield-handle mount of bronze with runic inscription lying on shield planks. In the background, ploughmarks may be seen distinctly in the profile section.

af mønter er dateret til tiden efter år 183 e. Kr. og efter våbentyperne at dømme næppe meget senere end år 200. Dermed hører runeindskriften hjemme i den allerældste gruppe af indskrifter (4), som bl.a. omfatter runerne på lansespidsen fra Mos på Gotland og på lansespidsen fra Øvre Stabu (5) i Norge. Selve skjoldhåndtagsbeslaget af bronze er for øvrigt fuldstændig magen til det, der blev fundet i Mos graven sammen med runelansen.

Efter et studium af oldsagsmaterialet fra Harald Andersens gravninger forventede vi, at området vest for plads 1 og nord for plads 2 ville være oldsagsførende (6). Oversigtsplanen (fig. 1) viser, at dette holdt stik. Resultaterne var så gode, at det ikke lykkedes at afgrænse hverken plads 1 eller 2, som vi så småt havde håbet.

De nyeste spredningskort (fig. 4) over spyd- og lansespidsen fra plads 1 antyder, at der øst for de hidtil udgravede felter er et område på omkring 500 m<sup>2</sup>, hvor der endnu er håb om betydelige fundmængder fra den yngste ofring. Fig. 4 viser også, at plads 1 kan strække sig et godt stykke mod nord, uden for de udgravede felter.

Der er det specielle ved den yngste offerplads, at oldsagerne har været på bålet, inden de blev deponeret i jernaldersøen. Det betyder bl.a., at træ (pileskafter, spydstager og skjoldbrædder) er borte, og at bronze, sølv og guld er delvis smeltet.



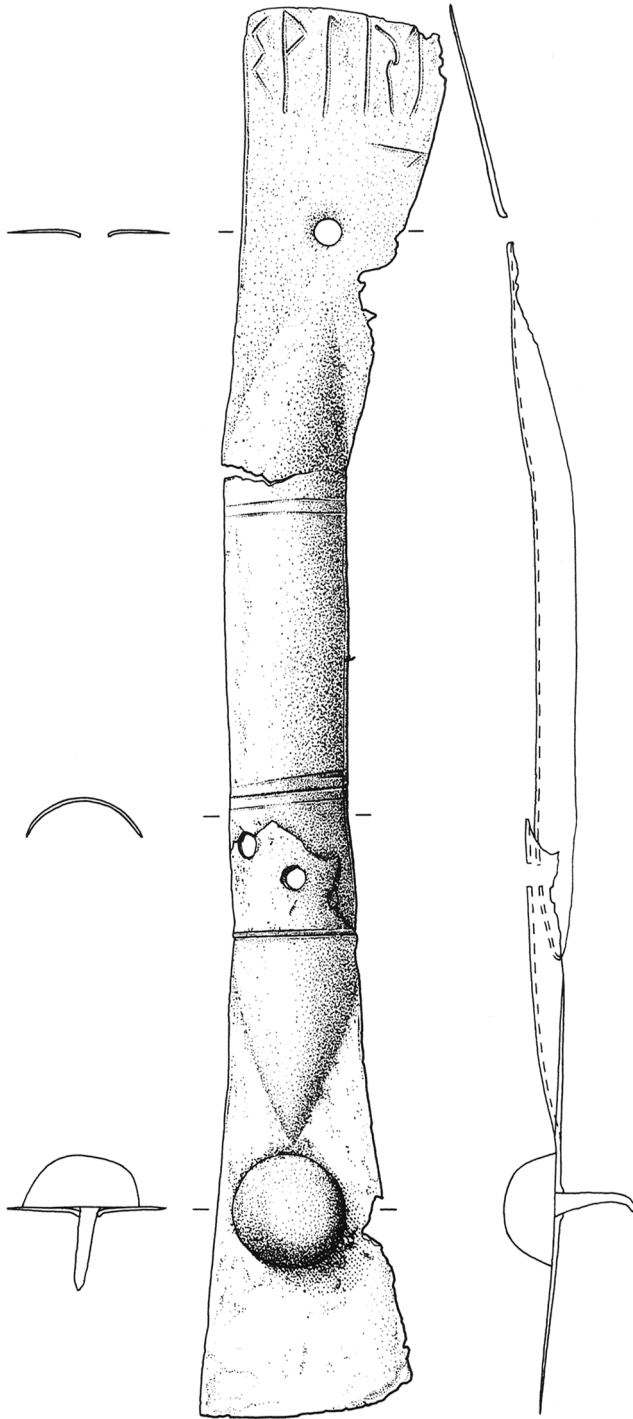


Fig. 3:  
Skjoldhåndtagsbeslaget  
med indtegnet  
runeindskrift, som den  
læses på nuværende  
tidspunkt. 1:1.

The shield-handle mount  
with the runic inscription  
drawn in, as it is read at  
the present time.

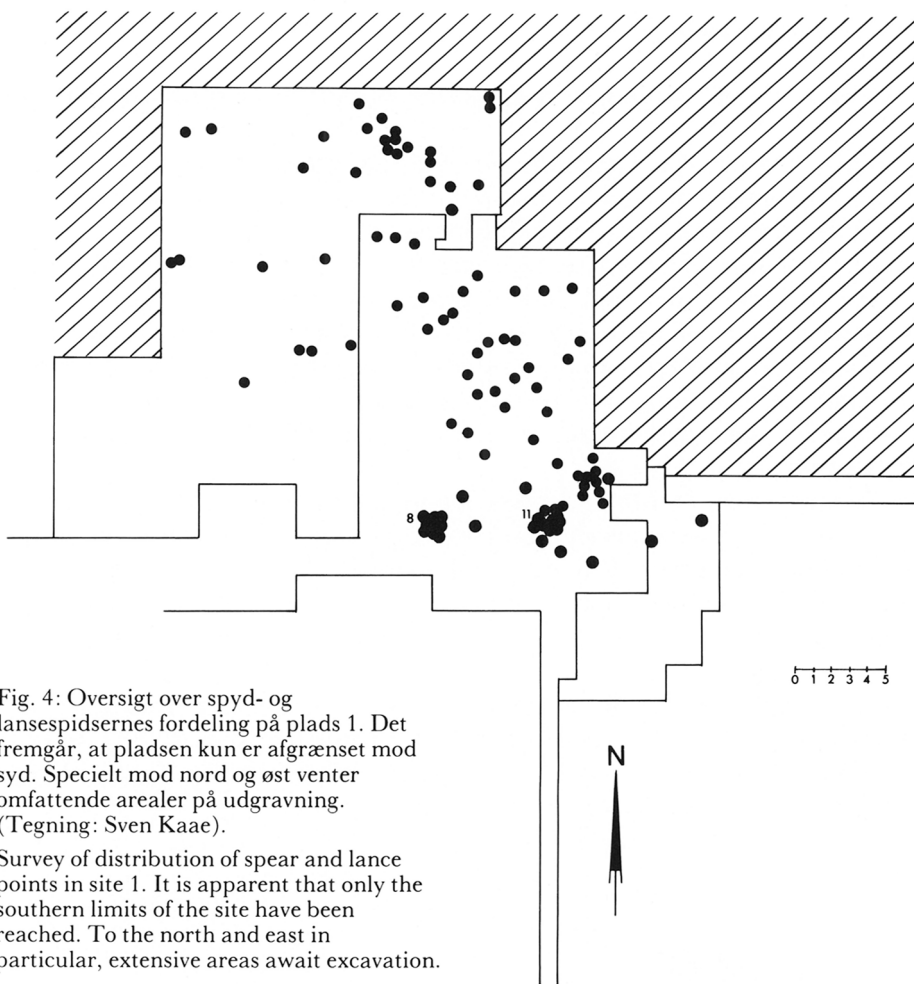


Fig. 4: Oversigt over spyd- og lansespidsernes fordeling på plads 1. Det fremgår, at pladsen kun er afgrænset mod syd. Specielt mod nord og øst venter omfattende arealer på udgravning. (Tegning: Sven Kaae).

Survey of distribution of spear and lance points in site 1. It is apparent that only the southern limits of the site have been reached. To the north and east in particular, extensive areas await excavation.

Ved en gennemgang af sværd, spyd og lanser er der fundet en hel del påsmeltet bronze, hvilket tyder på, at bålteorien er sikker nok. Nogle få forvredne og delvist smeltede beslag kender vi også (fig. 5), men selv om offerbålet må have ødelagt meget, er det som om der alligevel mangler noget. Der er alt for få beslag og spænder af jern, og resterne af bronzen, sølvet og guldet synes også at forekomme i alt for små mængder. Måske ligger disse ting inden for det område, som vi har planlagt at undersøge denne sommer. Svaret kan muligvis gives i en efterskrift til denne artikel.

Selv om de nye plads 1 fund var et godt supplement til det tidligere udgravede materiale, så var det fundene fra den ældre offerplads, som i særlig grad tiltrak opmærksomheden. Udgravningerne tog en helt overraskende vending, da overvældende fundmængder dukkede op allerlængst ude i mo-

sen, hvor vi havde forventet at finde en klar grænse for oldsagsområdet udstrækning.

De nye fund havde en helt anden karakter end det meste af det, der tidligere var fundet. Den tilfældige spredning af oldsager, som kendetegner selve plads 2, er slet ikke gældende længere ude i mosen. Her ligger oldsagerne i velafgrænsede dynger, som hver for sig indeholder et varieret udsnit af de forskellige fundkategorier. Dyngerne er således placeret, at det er udelukket, at de har været kastet ud i søen fra jernaldersøbredden. Dels er afstanden fra søbredden mere end 30 meter, og dels ville en udkastning næppe resultere i så velafgrænsede dynger, som der her er tale om. Man må enten have sejlet oldsagerne ud på søen eller lagt dem ud på den tilfrosne sø om vinteren. Vi kan på nuværende tidspunkt ikke afvise den ene af de to muligheder, men de kommende udgravninger skaffer måske klarhed over dette problem.

Oldsagsdynger i mosfundene er et fænomen, som er velkendt fra adskillige af de øvrige store mosfund. Engelhardt udgravede dem i Thorsbjerg og Vimose i forrige århundrede (7), ligesom de også kendes fra Ejsbøl-fundet (8). Dyngerne i Illerup varierer stærkt i størrelse. De mindste omfatter under 5 genstande, mens de mest omfattende indtil videre indeholder over ethundrede.

Et eksempel på en lille dynges ses på fig. 6. Dyngen eller bundtet, om man vil, er fundet umiddelbart uden for Harald Andersens plads 1 område (se afmærkning på oversigtsplan) og omfatter 7 forskellige genstande liggende tæt sammen inden for et kvadrat på 20 x 20 cm.

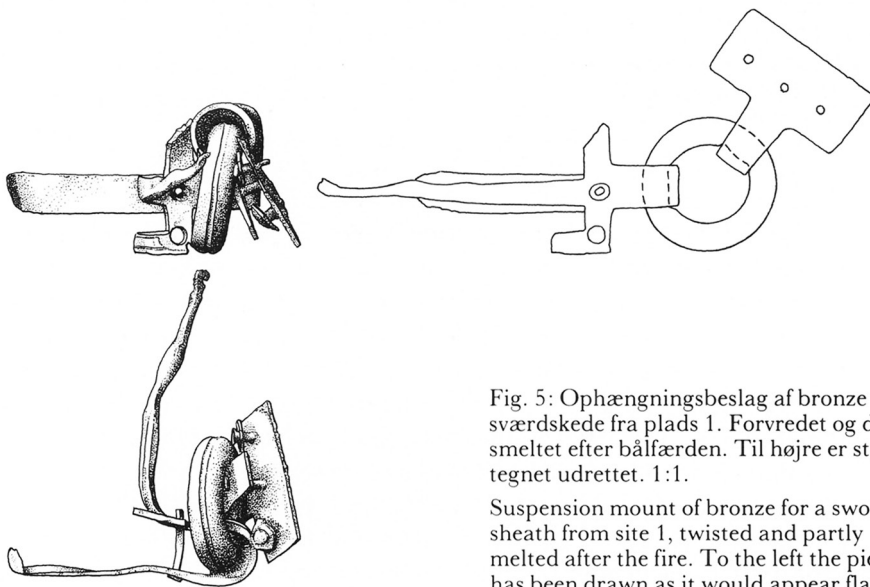


Fig. 5: Ophængningsbeslag af bronze til sværdskede fra plads 1. Forvredet og delvist smeltet efter bål-færden. Til højre er stykket tegnet udrettet. 1:1.

Suspension mount of bronze for a sword sheath from site 1, twisted and partly melted after the fire. To the left the piece has been drawn as it would appear flattened out.





Fig. 6: Dyngge med bl.a. kam og nøgle.  
Heap with i.a. comb and key.

Det er klart, at et sådant bundt må være deponeret på søbunden på een gang, sammenholdt af et organisk materiale, måske læder, som nu er forsvundet i den basiske mose. På billedet ses en hel benkam, bestående af 3 lag, som er holdt sammen af bronzenitter. Kammen er ornamenteret med indridsede cirkler på begge sider. Fra den ældste plads i Illerup kendes nu en halv snes kamme, hvoraf de fleste blev fundet i 1976 i forbindelse med oldsagsdyngerne. Også i Vimose er kamme almindelige (9), (se Vimose pl. 2). Tæt op mod kammen ses en aflang bronzegenstand med en øskenring i den ene ende. Det er den første nøgle, som er fundet i Illerup. Det er et ret lille eksemplar, som snarere passer til et skrin end til en større kiste.

Foran kammen og nøglen ligger en kniv af jern. Den mangler håndtaget, som har været af organisk materiale. Fæsteknappen af bronze ligger brækket af omkring 1 cm fra anglen. På kniven ligger dels bøjlen af et jernbæltespænde (akse og torn mangler), dels en syl med håndtag af træ. Mellem bøjlen og sylen ligger et lille remspænde af jern og foran knivspidsen desuden et vinklet beslagsstykke af jern.

Sammenligner man bundtet her med den del af plads 2, der blev udgravet i halvtredserne, ses en tydelig forskel i indholdet. Mens hovedmængden af fund tidligere var våben (sværd, spyd, lanser), så ses her i bundtet krigers mere personlige udrustning. Man kan udmærket forestille sig, at bundtet her stammer fra een bestemt krigers udrustning. Kniven, sylen, kammen og nøglen har været båret ved bæltet, enten hængt op i øskener eller lagt i ophængte læderposer.

Også andre af de dynger, der blev udgravet sidste sommer, tyder på sammenhørende sæt af udstyr, f.eks. den mere omfattende dyngge, der ses på fig. 7. Placeringen er angivet på fig. 1.



Fig. 7: Dynge med personlig krigerudrustning, mønter og våben.  
Heap of personal equipment, coins and weapons.

Man lægger straks mærke til den større variation i inventaret, som her forekommer, en slags kombination af fundene fra halvtredserne og den ovenfor omtalte dynge: Sværd, spyd, lanse, skjold, pil, bælte, kam, syl, ildstål, ildsten, mønter og forskellige beslagsdele, altsammen liggende inden for en enkelt kvadratmeter. Adskillige af stykkerne er hele og altså ikke øde-

lagt, som det ellers er almindeligt. F.eks. er skaftet af træ ikke brækket af pilespidser, syl og ildstål har håndtag bevaret, sværdet har bronzeringene omkring fæstet liggende in situ, og desuden ser det ud til, at et helt bælte er nedlagt i dyngen.

Også i dette bundt noterer man visse sammenhænge i materialet. F. eks. ligger i ét tilfælde kam, syl, ildstål og ildsten tæt sammen. Det er sandsynligt, at disse ting har siddet samlet på et af de bælte, der er spor af i dyngen. I Vimosepublikationen er der på pl. 15 afbildet ildsten og ildstål med hul til ophængning gennem træskaftet. Ildstenen er en ganske almindelig strandrullet kvartsitsten, som ikke er tildannet. På stenens flade side er der derimod ofte brugsspor i form af riller, hvor stålet har ramt. Praktiske forsøg med kvartsitsten og kopier af ildstål har vist, at sættet er overordentlig effektivt. Jernalderkrigeren har kunnet gøre ild på et øjeblik.

Det er nok ikke sandsynligt, at jernalderkrigeren har haft mere end et enkelt fyrtøj. Deraf må man slutte, at dyngen her indeholder flere sæt af krigerstyr, idet der er hele 4 ildsten med tilhørende ildstål.

Bemærkelsesværdige er de to hele pile. Plads 2 området fra halvtredserne indeholdt kun nogle ganske få pilespidser, mens der i forbindelse med dyngerne er fundet adskillige. På den 200 år yngre plads 1 er der fundet 150 pilespidser, så den hidtidige mangel på pilespidser i plads 2 materialet tyder måske på et stort antal dynger længere ude i mosen. Ser man på oversigtsplanen (fig. 1) på det nordøstlige hjørne, fremgår det klart, at området med dynger strækker sig ud over udgravningsgrænserne. Hvor langt kan kun de fortsatte udgravninger afgøre.

De fleste af dyngerne kan udgraves på stedet, men undertiden er oldsagerne så små og skrøbelige, eller deres indbyrdes beliggenhed så kompliceret, at en totaludgravning på stedet må anses for uhensigtsmæssig. I sådanne tilfælde frilægges oldsagerne kun delvis på stedet. Dyngens omrids afgrænses, og den tages med hjem på museet i præparat til videre udgravning.

Præparaterne tages op i en kasse af træ på den måde, at man først presser en træramme med en passende højde ned omkring soklen med oldsagerne og dernæst presser en 3 mm tyk jernplade med skarpt slebet forkant ind under trærammen. Jernpladen fastgøres til trærammen med vinkelbeslag, der skrues fast i kassens sider. Præparatet trækkes op af mosen på en stige, som har vist sig overordentlig effektiv til formålet. På museet erstattes jernpladen med en tilsvarende af træ, og man kan nu røntgenfotografere objektet. Derved opnås en fuldstændig oversigt over indhold og placering af oldsager. Med røntgenbilledet som forlæg udgraves oldsagerne, hvorefter de fotograferes, tegnes og beskrives på normal måde.

Frigravning hjemme på museet har desuden den store fordel, at skrøbelige oldsager straks kan komme under behandling af konservatorer, hvorved en del reddes, som ellers ville gå tabt.





Fig. 8

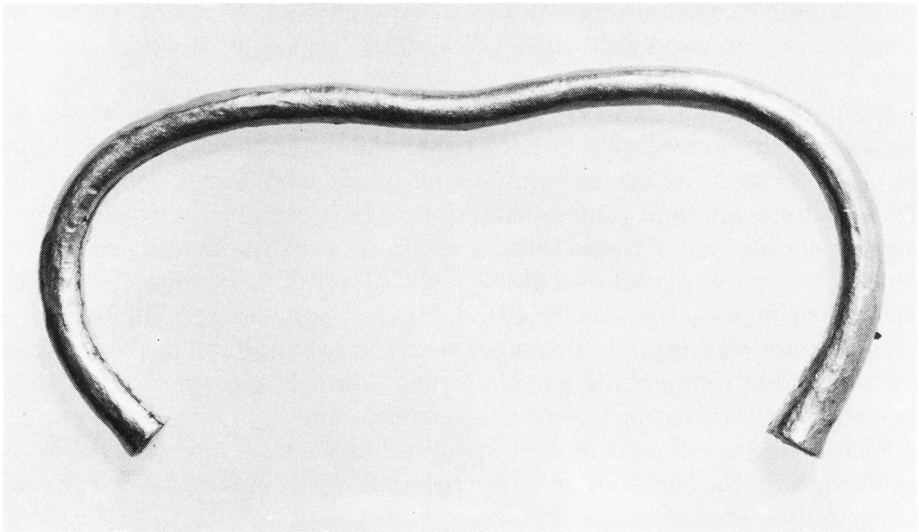


Fig. 9

Fig. 8: Dyngge optaget i præparat og udgravet hjemme på museet. Foto: Preben Dehlholm.  
Heap recovered as a block and excavated in the museum.

Fig. 9: Armring med kolbeformede ender bestående af forgyldt sølv over en bronzekærne.  
Foto: Preben Dehlholm.

Arm-ring with club-shaped ends consisting of gilt silver over a bronze core.

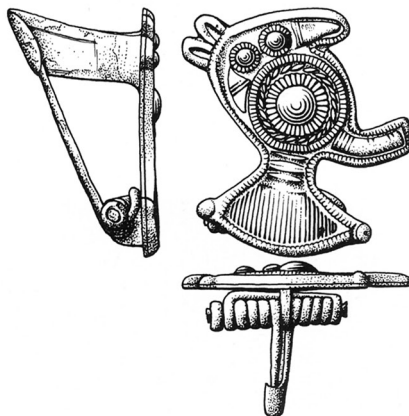


fig. 10: Fibula af bronze og sølv med indlagte blå glasperler. 1:1.

Brooch of bronze and silver with inlaid blue glass beads.

Fig. 8 viser et præparat, der er taget op på den her beskrevne måde, røntgenfotograferet og udgravet på museet. Dyngen indeholder både våben og beslag i et samlet antal på omtrent 75, heraf 23 forskellige beslag og 29 nitter og knopper, der har siddet på læderremme, 3 remspænder, 3 remdupper foruden 1 fibula, 2 knive, 2 spydspidser, 1 lansespids og 3 skjoldbulefragmenter. Mange nitter og beslag lå placeret på en sådan måde, at de kun kan have siddet på nu forsvundne læderremme. Muligvis er de fleste beslag, nitter og knapper fra et hovedtøj til en hest.

Et par af fundene fra sidste sommer skilte sig ud fra mængden af beslag og våben. Det drejer sig dels om en lueforgylt armring med kolbeformede ender og dels om en fibula med udsmykket sølvplade og med indlagte blå glasperler.

Armringen ses på fig. 9. En nøjagtig tilsvarende blev i halvtredserne fundet på plads 2. Harald Andersen har præsenteret denne ring i *Kuml* 1956 p. 16. De to armringer, der er fuldstændig identiske, består af en bronzekærne overtrukket med en tynd lueforgylt sølvplade. Armringerne er bøjet ud af den oprindelige form på nøjagtig samme måde. Man kan forestille sig, at ringene har fulgtes, både da de blev båret for lidt mere end 1700 år siden, og da de blev ofret i søen til krigsguden.

Fibulaen, som ses på fig. 10, var så velbevaret, da den blev gravet frem, at der endnu var fjederkraft i spiralen. Den kunne simpelthen bruges til sit oprindelige formål efter en afrensning.

Spiral, nål og nåleholder sidder på en bronzeplade. På denne plade er fastgjort en sølvplade, som er udsmykket dels med forskellige streg- og cirkelformationer, dels med 3 indlagte blå glasperler. Selve pladen er udformet som et fuglelignende væsen, hvor to af de blå glasperler er anvendt som øjne. Der kendes ingen paralleller til denne fibula, som dog sikkert er et skandinavisk produkt.

Alt i alt har de nye fund i Illerup givet et meget væsentligt supplement til tidligere undersøgelser. Fundene viser, at ofringerne i Illerup ikke blot har omfattet våben, men i lige så høj grad den øvrige hærudrustning, som vi kender fra de øvrige mosefund.

## SUMMARY

### Illerup Ådal, excavations 1976

The 1976 excavations of the Illerup Ådal weapon offerings were the hitherto most extensive with respect both to area and finds. The material was augmented with about 600 items and the excavated area doubled to about 1600 m<sup>2</sup>. The disposition of the finds also shows that an area of about the same size remains to be investigated.

The 1976 excavations were carried out with the purpose of rescuing artefacts from the partly destroyed area near the original lake shore and of delimiting the two offering sites.

The action went according to plan, a large part of the threatened area being investigated. One of the most important finds came from this very area. This was a shield-handle mount of bronze with a runic inscription. The runes have not been completely deciphered yet, but possibly read *swarta*, an Old Norse form of the word *black*. The inscription is one of the oldest known.

The delimitation of the two offering areas was not entirely successful on account of the large amount of material, but there is reason to hope that the younger offering place can be defined in the course of 1977.

It was in particular the older area from the time around 200 A. D. which furnished the greatest surprises. Hitherto by far the greater part of the finds from this area has consisted of weapons, while other equipment in the form of mounts, buckles, etc., has been largely lacking.

It emerged that these missing elements lay in heaps further out in the bog, where we had expected to find a clear demarcation of the artefact-bearing area. These heaps lay in fact more than 30 m out in the bog, and it was soon apparent that this material could not have been cast into the Iron Age lake from the shore, but must have been sailed out and dumped overboard or laid on the frozen lake.



These new features of the offering finds from Illerup mean that we do not know how many artefacts the bog still holds, but the distribution shown in the survey plan, fig. 1, does show that we have to move further and deeper into the bog.

Our efforts have been richly rewarded. This may be seen from a couple of finds from last summer, an arm-ring of fire-gilt silver on a bronze core, fig. 9, and a brooch of bronze and silver with inlaid blue glass beads.

*Jørgen Ilkjær og Jørn Lønstrup*  
Aarhus Universitet, Moesgård

*Tegninger: Orla Svendsen*  
*Oversættelse: Peter Crabb*

#### NOTER

- 1) Andersen H.: Det femte store mosefund, Kuml 1951, p. 9-23. og Afsked med ådalen, Kuml 1956, p. 7-23.
- 2) Ilkjær J. og Lønstrup J.: Nye udgravninger i Illerup ådal, Kuml 1975, p. 99-115.
- 3) Engelhardt C.: Thorsbjerg Mosefund, pl. 8,1.
- 4) Almgren O. og Nerman B.: Die Ältere Eisenzeit Gotlands, pl. 26:396 med figurhenvisninger. Se endvidere: Thunmark L.: Spjutspetsen från Mos i ny belysning, Fornvännen 1970, p. 231 ff.
- 5) Herteig A. E.: Bidrag til jernalderens busetningshistorie på Toten, Oslo 1955, p. 19-21, fig. 6-7.
- 6) Se Kuml 1975, p. 101.
- 7) Engelhardt C.: Thorsbjerg Mosefund, p. 14-15 og Vimose Fundet p. 3-4.
- 8) Ørsnes M.: Der Moorfund von Ejsbøl bei Hadersleben, Taf. 11,1 i Vorgeschichtliche Heiligtümer und Opferplätze in Mittel- und Nordeuropa. Abhandlungen der Akademie der Wissenschaften in Göttingen, 1970.
- 9) Se Vimose Fundet pl. 2.

