



KUMU -19
77

KUML ¹⁹/₇₇

ÅRBOG FOR
JYSK ARKÆOLOGISK SELSKAB

With Summaries in English

Jysk Arkæologisk Selskab satte dette Kuml for
OLE KLINDT-JENSEN
på 60-årsdagen den 31. marts 1978

I kommission hos Gyldendalske Boghandel,
Nordisk Forlag, København 1978

OMSLAG:
Fantasi over Jelling-ornamentik

Redaktion: Poul Kjærum
Tilrettelæggelse og omslag: Flemming Bau
Tryk og indbinding: Jydsk Centraltrykkeri A/S

Skrift: Baskerville 11 pkt.
Papir: Mat JC-blade 120 gr.

Copyright 1978 by Jysk Arkæologisk Selskab

ISBN 87-01-72891-1

INDHOLD/CONTENTS

<i>Poul Kjærum</i> : Ole Klindt-Jensen, 60 år	7
Skattefundet fra Rådved – The Rådved treasure	
<i>Jørgen Steen Jensen</i> : Fundet og mønterne	11
The find and the coins	36
<i>Niels-Knud Liebgott</i> : Lerkarrene og bronzegryden	40
The pots and the bronze vessel from Rådved	45
<i>Fritze Lindahl</i> : Sølvsmykkerne	47
Silver jewellery from Rådved	53
<i>Fritze Lindahl</i> : Textilerne	54
Textiles from Rådved	59
<i>Birthe Gottlieb</i> : Rådvedskattens konservering	61
Conservation of the Rådved treasure	63
<i>Erling Johansen og Aslak Liestøl</i> : Jellingsteinen. Steinhogger og runerister	65
The Jelling Stone. Sculptor and rune carver	82
<i>Mette Iversen og Ulf Näsman</i> : Smykkefund fra Eketorp-II	85
Ornaments found in Eketorp-II	99
<i>Jørgen Ilkjær og Jørn Lønstrup</i> : Illerup Ådal. Udgravningen 1976.	105
Illerup Ådal, excavations 1976	116
<i>Ulrik Møhl</i> : Bjørnekløer og brandgrave.	
Dyreknoget fra germansk jernalder i Stilling	119
Bearclaws and cremation	127
<i>Niels H. Andersen og Torsten Madsen</i> : Skåle og bægre med	
stovinkelbånd fra Yngre Stenalder	131
Neolithic bowls and lugged beakers with chevron bands	155
<i>Torsten Madsen</i> : Toftum ved Horsens, et »befæstet« anlæg	
tilhørende Tragtbægerkulturen	161
Toftum near Horsens. A causewayed camp from the transition	
between Early and Middle Neolithic	180
<i>Hans Rostholm</i> : Neolitiske skivehjul fra Kideris og Bjerregårde i Midtjylland	185
Neolithic disc wheels from Kideris and Bjerregårde, central Jutland	210
<i>Jens Pinholt</i> : Røde fjerruller og social reproduktion i Santa Cruz øerne	223
Red feather rolls and social reproduction in the Santa Cruz Islands	237
Jysk Arkæologisk Selskabs publikationer	240

SMYKKEFUND FRA EKETORP-II

Af Mette Iversen og Ulf Näsman

Montelii periode VII, yngre germansk jernalder, merovingertid, vendetid eller yngre folkevandringstid som perioden også kaldes, var i det sydlige Skandinavien – Danmark og Sydsverige (1) – længe en uhåndgribelig periode, der først og fremmest blev karakteriseret af fundknaphed. Kun Bornholm og Gotland dannede en undtagelse med mange rigt varierede gravfund.

Gennem nye betydningsfulde fund fra Jylland, Sjælland og Skåne og gennem Mogens Ørsnes' sammenstilling af sydiskandinaviske metalarbejder (2) er især periodens kunsthåndværk, og hvad deraf følger af kontakt og samkvem, blevet bedre belyst. I dette billede af periode VII i Sydiskandinavien kunne formodentlig større dele af det sydlige Skandinavien indgå; f.eks. bør nye fund fra Öland sættes ind i en sydiskandinavisk sammenhæng.

I Eketorps Borg (3) er der i hus Ö fra ringborgens anden fase (Eketorp-II) gjort to smykkefund. Det ene, fig. 1, er en mindre samling perler, der lå dybt i husets kulturlag, mens det andet, fig. 2-4, stammer fra et højere gulvniveau og består af et større samlet fund: hængesmykke, armringsmykke og perler samt enkelte perler spredt ud over gulvet i nærheden (4). 5 perler, der lå mindre end 1 m borte, hører utvivlsomt med: 4 orange opake glasperler og en gul opak glasperle med tre indsmeltede øjne, der nu er faldet ud (5). Yderligere 3 perler, der er fundet i samme lag lidt længere borte, men ligeledes i husets inderste del kan – med et vist forbehold – henregnes til fundet: en rød opak glasperle, en gul transparent glasperle og en dråbeformet ametystperle (som i fig. 1) (6). Længere ude i huset fandtes flere glasperler, som det ikke er forsvarligt at medregne. Ialt skulle fundet således omfatte 32 perler, heraf 19 af glas, hvoraf 14 monokrome af rød eller orange opak glasmasse.

Perlefundenes komponenter

De to perlefunds komponenter vil i det følgende blive karakteriseret kronologisk og korologisk, men da rapporter og museumsmagasiner kun er gennemgået for nogle ganske enkelte funds vedkommende, er vurderingerne baseret på den tilgængelige litteratur, og de må specielt hvad angår udbredelse, tages med forbehold.

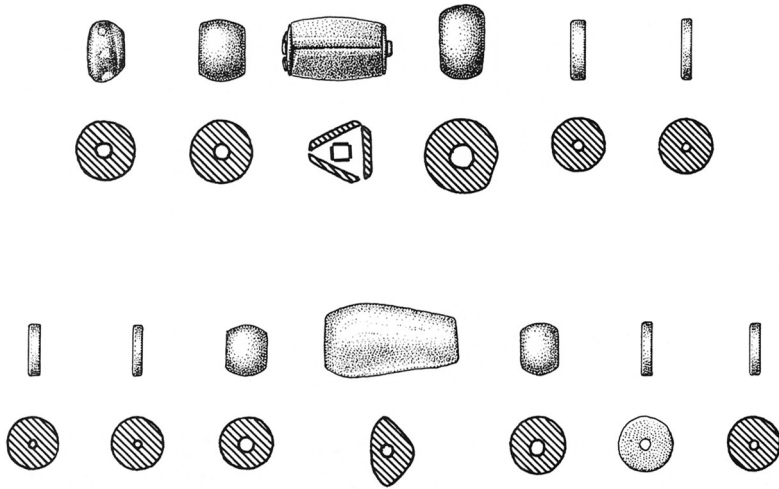


Fig. 1: Perlefund Ä 14:67. Øverste række fra venstre: mørkegrå opak glasperle med 6 gule øjne, rød opak glasperle, træperle med bronzerør gennem snorehullet, runde endebeslag, og tre dækplader af tandemaille fra hest, rød opak glasperle, 2 hvide perler af snegleskal. Nederste række: 2 hvide perler af snegleskal, orange opak glasperle, ametystperle, orange opak glasperle, 2 hvide skiveperler af snegleskal. 1:1. Tegnet af Per-Olof Bohlin.

Bead find Ä 14:67. Top row left to right: dark grey opaque glass bead with 6 yellow eyes; red opaque glass bead; wooden bead with bronze tube through the perforation, round terminals and three plates of horse-tooth enamel; red opaque glass bead; 2 white beads of snail shell. Bottom row: 2 white beads of snail shell; orange opaque glass bead; amethyst bead; orange opaque glass bead; 2 white beads of snail shell. 1:1.

Det gennembrudte hængesmykke fig. 3 hører til Renners type V »geometrisch verzierte Zierscheiben mit Treppengabeln«, og er af særformen med »Treppengabeln vom Mittelpunkt oder einem runden scheibenförmigen Mittelfeld zum Aussenrand«. Det af de hængesmykker, der er fundet i Norden, som står Eketorpsstykket nærmest, er VzG 1461 fra Gotland (7). Det hører til Renners gruppe V A-1, der som hele type V har tyngdepunkt i Sydtykland ved øvre Rhin og Donau, dvs i allemannisk område (8).

At Eketorpsstykket skulle være importeret derfra er imidlertid lidet sandsynligt, da stykket i flere henseender er unikt: intet af de 699 hængesmykker, som Renner har afbildet, har støbt tværgående øsken, og intet har en tilsvarende midterskive. Den kan snarest sammenlignes med knapperne på de hjemlige rygknappspænder (9). At der har været fremstillet gennembrudte hængesmykker også i Norden synes godtgjort. De gotlandske (VzG 977-978, 1451-1455), et fra Estland og et fra Åland (10), der tilsammen udgør Renners undergruppe VII F, er formentlig lavet på Gotland, ligesom type XIX, der foruden på Gotland (VzG 979-981) er repræsenteret på Bornholm (11).

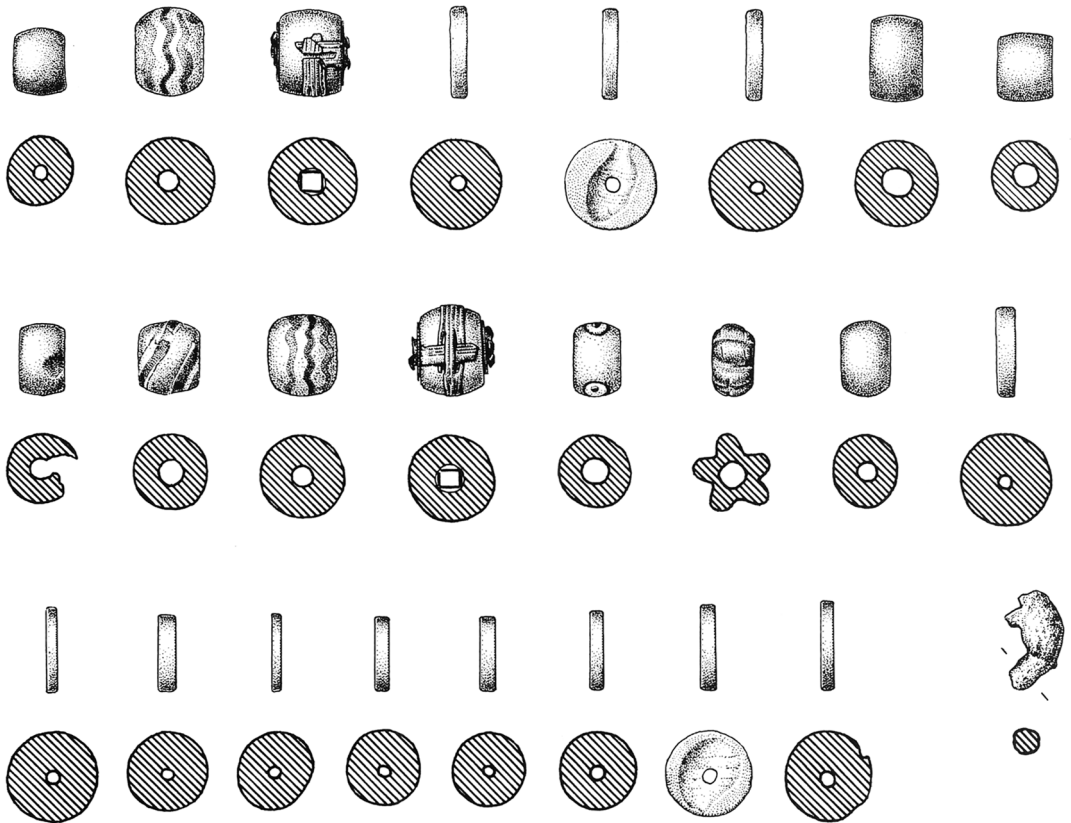
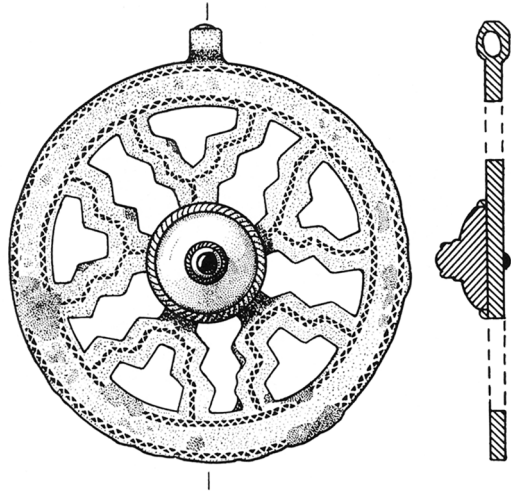


Fig. 2: Perlefund Å 14:51, :62, :63, :64 og :65. Øverste række: rød opak glasperle, lysegrå opak glasperle med 2 røde og en blå omlagt bølgelinie, orange opak glasperle med bronzerør gennem snorehullet, runde endebeslag og omlagte lineornamenterede bronzebånd, 3 hvide skiveperler af snegleskal, 2 orange opake glasperler. Mellemste række: rød opak glasperle, rød opak glasperle med spiralomlagt gult/blåt bånd, lysegrå opak glasperle med to røde og en blå omlagt bølgelinie, orange opak glasperle med bronzerør gennem snorehullet, runde endebeslag og omlagt lineornamenterede bronzebånd, gul opak glasperle med tre blå-hvide-røde øjne, blå transparent melonperle, rød opak glasperle, hvid skiveperle af snegleskal. Nederste række: 8 skiveperler af snegleskal, fragment af en jernring. 1:1. Tegnet af Per-Olof Bohlin.

Bead find Å 14:51, :62, :63, :64 and :65. Top row: red opaque glass bead; light grey opaque glass bead with two red and one blue wavy band; orange opaque glass bead with bronze tube through the perforation, round terminals and girdling line-ornamented bronze bands; 3 white beads of snail shell; 2 orange opaque glass beads. Middle row: red opaque glass beads: red opaque glass bead with spiral yellow/blue band; light grey opaque glass bead with two red and one blue wavy band; orange opaque glass bead with bronze tube through the perforation, round terminal and girdling line-ornamented bronze bands; yellow opaque glass bead with three blue-white-red eyes; blue transparent melon glass bead; red opaque glass bead; white bead of snail shell. Bottom row: 8 beads of snail shell; fragment of an iron ring. 1:1.

Fig 3: Ä 14:65. Gennembrudt bronze-hængesmykke belagt med hvidmetal. I midten en perlemorskive fastholdt med en bronzetråd til et bronzeblik, alt sammen fæstet til hængesmykket med en bronzennitte, hvis hovede er prydet med en bronzetråd og en indlagt almandin på guldblik. 1:1. Tegnet af Max Roosman.

Ä 14:65. Open-work bronze babbitt-plated pendant. In the centre a mother-of-pearl disc fixed with bronze wire to a bronze plate, all fastened to the pendant with a bronze rivet the head of which is decorated with bronze wire and inlaid almandine on gold foil. 1:1.



Renners dateringer indebærer, at hele det nordiske materiale hører til 600-tallet, bl.a. anses trappegavlsmotivet først at foreligge da. De gotlandske stykker, der er relevante her, sættes af Nerman til hans perioder VII: 2 & 3 eller ca. 600-700 (12).

Spiralarmringen fig. 4 hører til Ørsnes' type Q1 »spiralringe af smalle bronzebånd med plan inderside og hvælvet yderside«. 9 ringe er kendt fra Sydskandinavien, 3 fra Öland, en fra Småland og muligvis en fra Närke (13). På ringene fra Bejsebakken, Kyndby og Harby grav XVIII i Småland samt på Ø type Q3-ringen fra Bodarp i Skåne optræder et en-face-set maskemotiv domineret af to øjne, der er dannet af punktcirkler i en 8-figur (14). Det er fristende at opfatte 8-figuren af hvidmetal på den meget fint ornamenterede Eketorpsring som resterne af et sæt påloddede øjne af andet materiale. Harby-ringen har ikke som de øvrige maskeringe tydelige kindben, men kun modstillede vinkler; Eketorpsringen er slidt på det afgørende sted (se fig. 4) så kun en vinkel kan ses.

Ringens indridsede båndsnoning har ingen paralleller blandt ringene (kun den meget slidte ring fra Bo har en lignende ornamentik), men indridsede flet- og sno-mønstre optræder på Bejsebakke-ringen og på flere ringe af type Q3 (»spiralringe af brede bronzebånd med konkav inderside og tilsvarende hvælvet yderside«). Q3-typen karakteriseres af brede ringe i modsætning til Q1's smalle. Q3-ringen fra Bodarp er med sine 8 mm dog smalere end den slidte Q1-ring fra Eketorp, der varierer mellem 8 og 11 mm. Disse to ringe slår på flere punkter bro mellem de to typer, og det er spørgsmålet, om det stadig er motiveret at adskille typerne.

Ørsnes daterer Q1-ringe til sin fase 2b ud fra kombinationsfund. Det smålandske fund skulle dog efter størstedelen af det øvrige inventar (bl.a. et

perlesmykke) tilhøre fase 1b-2a (15). Da denne type armring ikke findes på Gotland, kan Nermans kronologi kun anvendes indirekte via ornamentikkens karakteristika, – selvom gotlandsk form i høj grad er særegen, følger øens stil det fælles østersøforløb. Den en-face-sete maske findes i VzG i perioderne VII:1-4, særlig på gotlandske former af armringe fra VII:2-4 (VzG 1038-42, 1535-56 og 1943-47). Tobåndssnoningen, som findes på Eketorpsringen, dominerer i VII:3, men findes også godt repræsenteret i VII:2 og forekommer i VII:1 og VII:4. Stempelornamentikken synes stort set at ophøre med VII:3 og er især til stede i VII:1-2.

Ørsnes fase 2 sættes til ca. 650-725. Nermans periode VII:2 og 3 sættes til ca. 600-650 og ca. 650-700 (16).

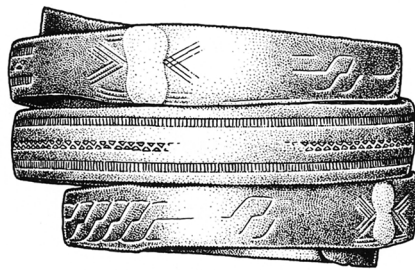


Fig. 4: Ä 14:65. Spiralarmring af bronzebånd med flad inderside og hvælvet yderside. Ialt lidt mere end 3 omgange. Endepartierne er ornamenteret med en tobåndssnoning med skiftevis en lang og en serie korte snoninger. Midterpartiet er ornamenteret med tre rækker stempler. Mellem endepartierne og midterstykket er båndet udvidet og belagt med 8-formet figur i hvidmetal. Den omgivende ornamentik med indridsede vinkler går en smule ind i metalbelægningen, som således må være primær. Der er iøvrigt ingen ornamentik på dem, og de viser heller ikke spor af at have været lodning for et andet materiale, idet overfladen er jævnt nedfilet. Ringens mønster og kanterne er partielt nedslidt. 1:1. Tegnet af Per-Olof Bohlin.

Ä 14:65. Spiral arm-ring in the form of a bronze band with a flat inner and a convex upper surface. The ends are decorated with double corded bands with alternately one long twist and a series of short twists. The central portion is decorated with three impressed bands. Between the ends and the centre the band is wider and plated with a babbitt figure-of-eight. The surrounding ornament of engraved chevrons encroaches on the babbitt metal, which must therefore be primary. The babbitt is undecorated and there are no signs of it having been used as solder for another material, since the surface has been filed smooth. The pattern and the edges of the arm-ring are partly worn. 1:1.



Fig. 5: P 13:41. Fragment af spiralarmring. 1:1. Tegnet af Flemming Bau.
P. 13:41. Fragment of spiral arm-ring.

Perlerne fig. 1-2 i de to Eketorpsfund adskiller sig tilsyneladende på et par punkter fra de karakteristiske perlefund fra fase 1b-2a (17). Fund 2 ligger med sine ca. 32 perler i underkanten, og fund 1 med bare 13 perler er klart for lille til at høre med i perlesmykketypen (Arrhenius har sat den nedre grænse til ca. 40 perler). Her må man imidlertid tage i betragtning, at alle andre fund er gravfund (måske bortset fra Ørby, der kan være et skattefund (18)), mens Eketorpsfundene er bopladsfund og dermed snarere tilfældige – større eller mindre – udsnit af smykkesæt.

Det andet punkt, som ikke stemmer, er forholdet mellem de forskellige slags perler. En hovedtype er Ø type R1 »tøndeformede røde og rødgule glasflusperler«. Typisk for perlesmykkerne fra fase 1b-2a er kraftig dominans (mere end 60%) af røde og orange opake glasperler (»glasflusperler«). Det er imidlertid næppe de absolutte antal perler af forskellige typer, der er afgørende, men den farveholdning, de repræsenterer. I fase 1b-2a er de varme farver, rød, orange og gul, dominerende; i 2b-c er perlekæderne brogede med jævn blanding af alle farver, og i fase 3 er blå og grønne farver dominerende (19). De hvide skiveperler (se nedenfor) der er tilstede i 6 og 12 eksemplarer i de to Eketorpsfund, er ½-1 mm tynde og har i øvrigt (i alt fald undertiden) siddet enkeltvis inde mellem de andre perler, måske for at markere et gentagende mønster (20), så de forrykker ikke en kædes farveholdning; derfor synes det rigtigst at se bort fra skiveperlerne, når man udregner forholdet mellem R1-perler og øvrige perler i en samling (som også Ørsnes har gjort).

Perler af type R1 indtager en fremtrædende plads i det store perlemateriale fra Eketorp-II (44% af alle glasperler er af type R1) og indgår i de fleste større perlefund fra borgen (21).

I sin første præsentation af gotlandskronologien nævner Nerman, at de rødbrune og rødgule perler dominerer i perioderne efter VII:1 og falder i antal mod slutningen af periode VII (22). I VzG er det desværre ikke muligt at få oplysningen præciseret, da perlerne kun angives med antal pr. grav. På farveplancherne med et eksempel på store perlesmykker fra hver periode er R1 dominerende i periode VII:2-smykket; periode VII:2(-3) må nogenlunde svare til fase 1b-2a, hvad perlerne angår.

Perler med bronzebeslag og metalforet snorehul (fig. 2) udgør en særpræget lille gruppe inden for de røde og orange perler. På Öland er der kun fundet de 5 eksemplarer fra Eketorp-II, fra Gotland kendes ét (i vikingetidskontekst) og heller ikke i det øvrige sydlige Skandinavien er typen almindelig. På Bornholm er den repræsenteret med 4 stk. i Bækkegaard grav 112 og muligvis også andre steder; da Ørsnes ikke behandler den, er den dog næppe tilstede i mange fund. Der er publiceret et fund med typen fra henholdsvis Skåne, Östergötland og Närke og 2 fra Småland (23). Sandsynligvis hører også en ametystperle med bronzerør fra Bejsebakken og 3 mosaikperler med bronzerør fra Kobbekå grav 14 med i denne sammenhæng (24).

Bækkegaardsgraven dateres til fase 2a, de svenske fund til ældre periode VII, dvs. 600-tallet.

Træperler, Ø type R4, udgør en paralleltype (25), der ligeledes på Öland kun kendes fra Eketorp (fig. 1). De har bestået af en trækerne, hvis snorehul er foret med et jern- eller bronzerør, og som i flere tilfælde har været omgivet af smalle bronzebånd (f.eks. Bækkegaard 112); for hver ende sidder en tynd jern- eller bronzeskive, der i de fleste tilfælde formodentlig har været rund; på nogle af perlerne fra Bækkegaard 106 og 112 synes de dog at have været kantede – bl.a. rhombiske. Trækernen er kun bevaret på et par perler: En perle fra Harby XVIII har firkantet kerne (26), og perlen fra Lousgaard har en trekantet smal kerne. På de tre kanter af Lousgaardperlen har der ligget tynde hvidmetalbelagte bronzebånd, som har været gjort fast til huller i bronzeskiverne på enderne (27). På nogle perler har Stjernquist observeret et 2 mm tykt lag af beigefarvet kalkmasse, som hun foreslår måske kan være bemaling. Vedel nævner i flere gravrapporter, at trækernen var dækket af en tynd bronzeskal (f.x. Bækkegaard 106), der straks smuldrede bort (Lousgaard 10). 2 velbevarede træperler fra Eketorp giver formodentlig forklaring på begge observationer og gør den gældende formodning om, at træperlerne har været tønde- eller kugleformede, mindre sandsynlig (28). Den ene perle, der indgår i perlefund 1, har tresidet tværnsnit og på siderne 3 plader af tandemaille, den anden og større har firsidet snit og fire tandplader. De 3 bronzebånd på Lousgaard-10-perlen kan meget vel have skullet skjule sammenføjninger mellem tandplader, og Stjernquists' oplysning om kalkmasse kan også lettere forstås som rester af tand end af bemaling, ligesom Vedels bortsmuldrede bronzeskal på perler med velbevarede papirstynde bronzebånd snarest har været tandemaille farvet af bronze-ir.

Træperler og glasperler med bronzebeslag indgår sammen i 2 fund, et fra Småland og et fra Bornholm (29). Disse daterer ligesom de øvrige fund typerne til fase 1b-2a-2b.

Ametystperler, Ø type R3, forekommer i begge perlefundene og som enkeltfund to steder i Eketorp-II, men iøvrigt ikke på Öland. I det sydkandinaviske område er typen repræsenteret i to sluttede fund fra Sjælland og i tre løsfund fra Jylland (30). I betragtning af Bornholms og Gotlands rige gravskik og tydelige kontakter med Vesteuropa, hvorfra ametystperlerne formentlig er importeret, er det bemærkelsesværdigt, at de ikke er fundet på disse øer.

Flere kombinationsfund med ametystperler i Mälarsverige skulle på grund af perlesmykkernes sammensætning kunne henføres til fase 1b-2a (31), de danske ligger i 1b-2a-2b. Enkelte forekomster i senere fund, bl.a. fra vikingetid, anses at stamme fra import i ældre periode VII (32).

Skiveperler af snegleskal, som udgør en væsentlig del af begge perlefund fra Eketorp, er også fundet enkeltvis flere andre steder i borgen, og kendes des-

uden fra det vigtige, men upublicerede gravfelt Vi Alvar, Källa sogn, Öland (33). I barne-skeletgraven 303a lå et perlesmykke af 6 kauriskaller, 6 bronzespiralperler, 20 glasperler, heraf 15 af type R1, samt 29 skiveperler.

I litteraturen er denne perletype vist ikke særligt behandlet, skønt den forekommer i flere publicerede perlefund. På Bornholm kendes den fra Lousgaard grav 39 (ca. 20 stk.) og fra Nr. Sandegaard 426 (3 stk.) (34); på Gotland synes den at optræde ved siden af øens karakteristiske kalkstensperler (35), og i et finsk perlefund er der ca. 20 stk. (36). Dette fund er nylig behandlet af Ursula Koch. Hun betragter perlerne i fundet, der mangler fundoplysninger, som en sluttet samling af frankisk oprindelse og daterer dem til 600-tallets første halvdel (37). De nævnte skiveperler og 2 kauriskaller er uden kommentarer udeladt både i tekst og figur.

Det spinkle bornholmske materiale knytter ligesom det gotlandske fund typen til fase 2a-b. En fornyet gennemgang af museernes magasiner ville uden tvivl øge antallet af fund med skiveperler betydeligt og dermed skabe et bedre grundlag for en kronologisk og korologisk fixering.

Ölands fibler

Ved denne gennemgang af sammenligningsmaterialet til de to smykkefund fra Eketorp II har dateringerne i reglen været fase 1b, 2a og 2b, som Ørsnes sætter til ca. 600 (575)-700. I det gotlandske system passer materialet nogenlunde ind i periode VII:2-3, som Nerman sætter til ca. 600-700. For yderligere at underbygge denne datering af den yngste bebyggelse i Eketorp-II og konsekvensen for Öland som helhed af Eketorpsfundene skal nogle fibulatyper inddrages i diskussionen.

Den ældste bebyggelse i Eketorp-II er godt dateret til periode VI gennem bl.a. 4 kraftige støbte armbrøstfibler, fig. 6, og en bronzeblikfibula, fig. 7. De kraftige armbrøstfibler er med 38 stk. i Åbergs oversigt (38) den største gruppe i det ölandske materiale fra per VI. Bronzeblikfiblen kan sammenlignes med en gruppe på 16 ölandske blikfibler, Åberg har sammenstillet (39). Bemærkelsesværdigt er det, at der i Eketorp ikke er fundet en eneste af de karakteristiske fibler med pæreformet fod og forskelligt udformet spiralplade, som er tilstede i 14 eksemplarer hos Åberg (40). At det skulle være kronologisk betinget er ikke sandsynligt, og fænomenet er et godt eksempel på det arkæologiske materiales store afhængighed af slumpfaktoren.

Periode VI dateres af nyere forskning til 400-tallet med begyndelse omkring 400 (41) og overgang til per VII omkring 550 (42). Da en typisk armbrøstfibula er fundet i et lag, der må høre til den ældre borg, Eketorp-I, må Eketorp-II være taget i brug et stykke ind i 400-tallet.

Stratigrafisk og planografisk er udviklingen i Eketorp-II omkring overgangen til periode VII, Ørsnes' fase 1, Nermans periode VII:1, kontinuer-

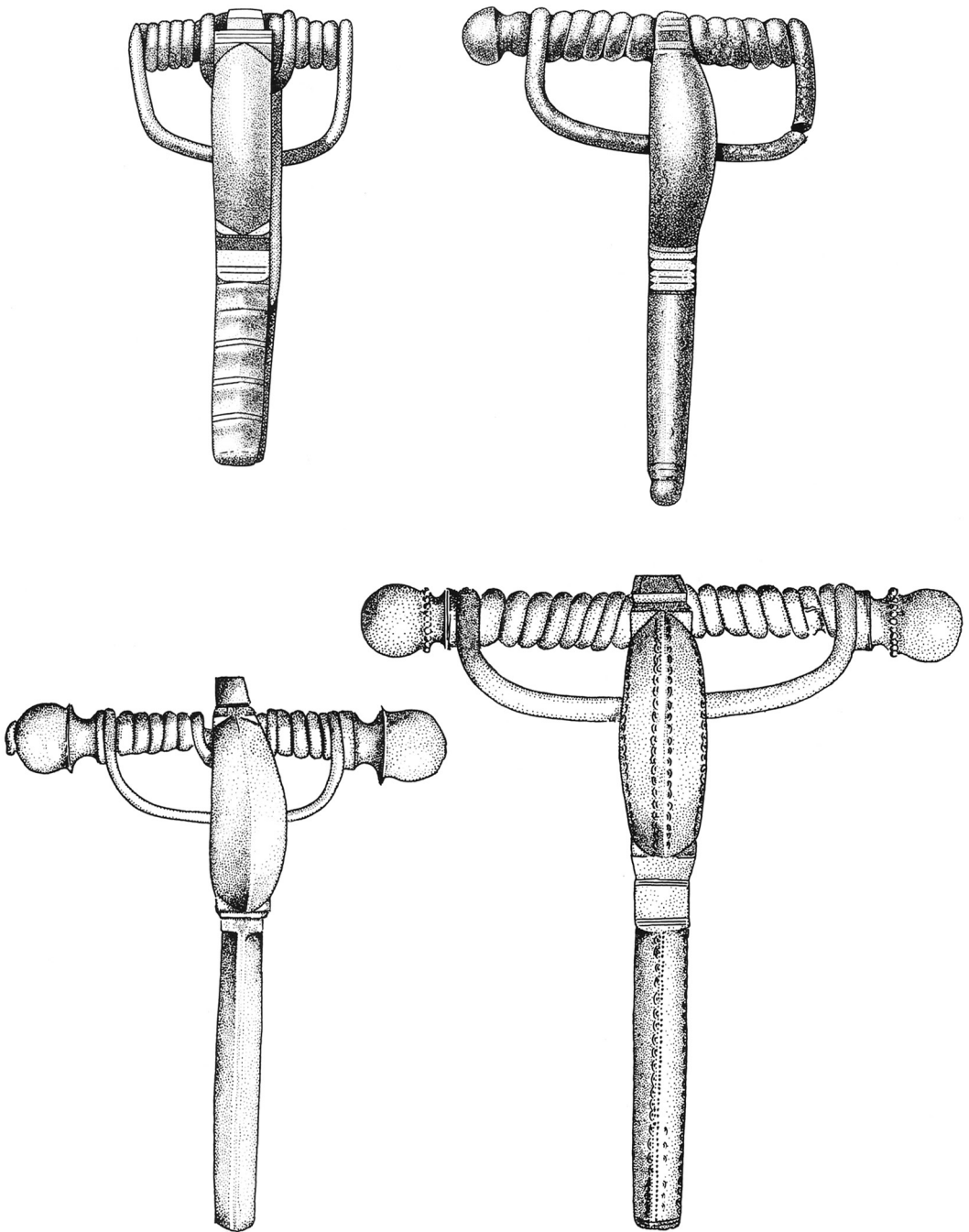


Fig. 6: S 27:216, Ä 25:112, M 24:64 og Ö 16:170. Armbröstfibler. 1:1. Tegnede af Max Rossman og Lotta Hillbom.

S 27:216, Ä 25:112, M 24:64 and Ö 16:170. Cross-bow brooches.

lig, men der er ingen overgangsformer blandt fiblerne (43). Den dominerende fibula i ældste periode VII på Öland er den ligearmede, Ø type F. Der er fundet 4 eksemplarer i Eketorp, 1 ornamenteret som den sydsandinaviske type (F2-3) og 3 som den svensk-finske (type F1) (44), fig. 8. Åberg nævner 11 fra Öland, deraf ingen fra daterende kombinationer. Dette gælder desværre også de få, der er fundet på Gotland (VzG 32-38), hvorimod de sydsandinaviske fundkombinationer alle kan dateres til fase 1 (45). Traditionerne fra periode VI, som Åberg har påpeget, såvel som et kombinationsfund fra Närke med en stil I ornamenteret agrafknop sandsynliggør påstanden, at typen markerer selve overgangen fra periode VI til VII (46).

Den eneste dyrehovedformede fibula fra Eketorp-II (fig. 9) er klart beslægtet med den svensk-finske gruppes ligearmede fibler (Ø type F1). Typen er almindelig på Gotland i netop denne udførelse (VzG 23) og er fundet i 3 sikre daterende kombinationer fra per VII:1 (VzG grav nr. 26, 45 og 73) med fibler og perler som tillader jævnførelse med Ørsnes' fase 1. Fra Öland iøvrigt nævner Åberg 5 dyrehovedformede fibler fra ældre periode VII (47).

Næbfibler, Ø type G, repræsenteres i Eketorp-II af et eksemplar af type G3, den mest udbredte type, fig. 10. Spændet hører til undergruppe G3d uden nålefæste, hvilket sammen med størrelsen henfører det til en østlig gruppe. Åberg nævner 4 eksemplarer fra Öland (48). G3-fiblerne dateres i Sydsandinavien til fase 2a og 2b gennem kombinationsfund med bl.a. spiralarmsringe af Ø type Q1 og Q3. Ifølge Nerman optræder næbfibler på Gotland først med periode VII:2 og er atter borte efter periode VII:3.

Periodens pragtmykke, det granatprydede rygknapspænde, findes i Åbergs ølandske statistik i 9 eksemplarer fra ældre periode VII (49). I Eke-

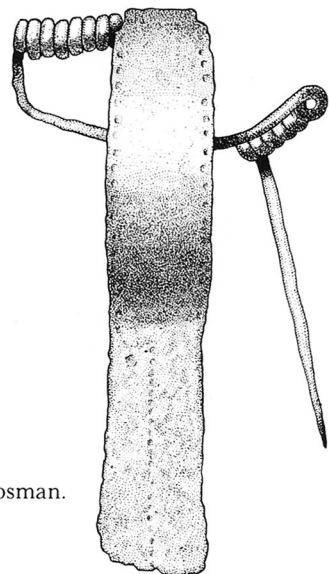


Fig. 7: Ä 17:126. Bronzeblikfibula. 1:1. Tegnet af Max Roosman.
Ä 17:126. Bronze sheet brooch.

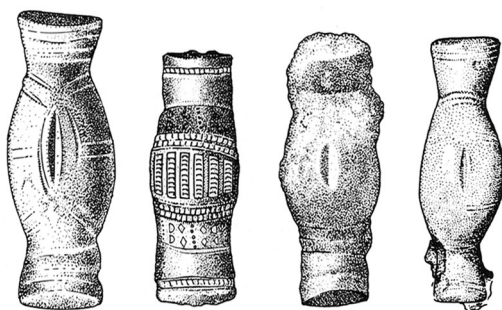


Fig. 8: M 22:46, M 24:39, Y 18:79 og Aa 19:183. Ligearmede fibler. 1:1. Tegne af Max Roosman og Lotta Hillbom.

M 22:46, M 24:39, Y 18:79 and Aa 19:183. Equal-armed brooches.

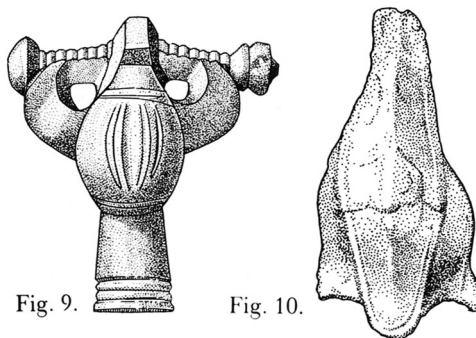


Fig. 9.

Fig. 10.

Fig. 9: S. 18:84. Dyrehovedformet fibula. 1:1 Tegnet af Max Roosman.

S 18:84. Animal-head brooch.

Fig. 10: Ä 23:68. Næbfibula. 1:1. Tegnet af Lotta Hillbom.

Ä 23:68. Beaked brooch.

torp er der kun fundet en tom rygknep, fig. 11. Den har kantornamentik, som minder om f.eks. VzG 56 og 846, hvilket åbenbart kan begrænses til Nermans periode VII:1 og 2 (50).

Et fragment af en slangefibula, Ø type L2, der hører hjemme i fase 1 og 2, bør også nævnes blandt Eketorpsfundene, fig. 12. Dens slyngninger er åbne, og den er således ikke med til at underbygge Ørsnes' forslag om en lokal öländsk-bornholmsk produktion af slangefibler med tæt sammenslyngede bånd. Kun 1 slangefibula er iøvrigt kendt fra Öland (51).

Den fibulatype fra tiden, der svarer til fase 2, som i Eketorp først og fremmest synes at have efterfulgt den ligearmede fibula, er det såkaldte fir-

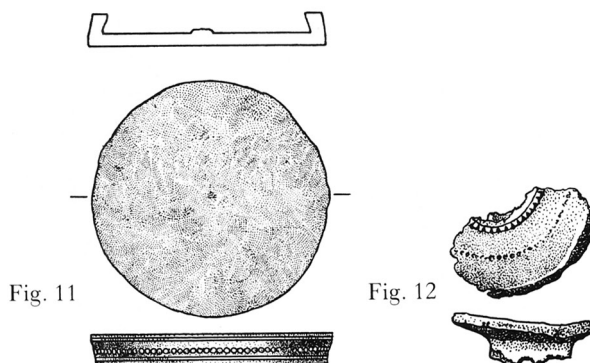


Fig. 11: Ö 21:85. Knap til rygknappspænde. 1:1. Tegnet af Max Roosman.
 Ö 21:85. Disc of disc-on-bow brooch.

Fig. 12: Q 27:25. Fragment af slangefibula. 1:1. Tegnet af Flemming Bau.
 Q 27:25. Fragment of serpent brooch.

passpænde. Der er fundet 3 eksemplarer i borgen, men ellers ingen på Öland, fig. 13. Bortset fra en lidt anderledes udformet fibula fra Skåne mangler typen i det sydiskandinaviske materiale (52). Arrhenius, som senest har behandlet firpasspænderne, gennemgår deres udbredelse i Småland, Gotland, Mälarsverige, Norge og Finland. Tre af de daterende kombinationer, hun anfører, karakteriseres af store perlesmykker domineret af røde og orange glasperler (Ø type R1), dvs. fundene bør svare nogenlunde til fase 1b-2a (53). Kun 2 af de gotlandske firpasspænder stammer fra gode kombinationsfund: VzG grav 203 fra per VII:2 og grav 299 fra VII:3. Grav 203 kan jævnføres med den sydiskandinaviske fase 1, hvorimod grav 299 med ca. 200 perler, de fleste ganske vist af Ø type R1 (54), og rygknappspændet VzG 1372, der har gitter- og knudebåndsmønster og skulle kunne sidestilles med den sydiskandinaviske type E5 (55), bør føres til fase 2, måske endda dens senere del.

Firpasmotivet, udformet som på fiblerne, forekommer i hele Nermans periode VII, de nærmeste paralleller findes dog kun i VII:1-3 (bl.a. på de gennembrudte hængesmykker, der omtales i note 11).

I Eketorp-II er der kun fundet et eksempel på tidlig vendelstil, nemlig et bronzebeslag eller -hængesmykke i form af en »stil-C-hest«, fig. 14. Pär Olsén afbilder bl.a. 3 heste fra Öland, hvoraf den ene har meget stor lighed med Eketorpshesten. Olsén daterer dem til ca. 700 (56).

Til slut skal nævnes tre fibulatyper med god udbredelse på Öland, der ikke er fundet i Eketorp: små ovale uornamenterede eller stempelornamen-

terede skålfibler af Ø type N (5 stk.) (57), runde fibler af Ø type I (7 stk.) (58) og fuglefibler af Ø type D (10 stk.) (59). Tilstedeværelsen af firpasspænder alene i Eketorp forstærker kontrasten mellem smykkeudstyret, som det kendes fra Eketorp og fra resten af øen (jfr. side 92). Der er ingen holdepunkter iøvrigt for at mene, at Eketorp kulturelt indtager en særstilling på øen, så forholdet må snarest tages som en advarsel mod at udnytte små fundmængder alt for hårdt, især i områder, hvor hverken gode gravfelter eller givende bopladser er undersøgt.

Forbindelser

Gennem udgravningerne af bopladsen i Eketorp-II kan løsfundene fra Öland – mest fibler – som tidligere blot kunne anvendes som belæg for en vis types forekomst på øen, nu sikrere knyttes til et varieret fundmiljø med smykker, våbendetailler, redskaber, keramik m.m. Dette mangesidige materiale gør det lettere at studere Ölands forbindelser med de mere veldefinerede lokalgrupper i Østersøområdet.

Ud fra det sydiskandinaviske materiale kan Ørsnes pege på flere periode VII-typer på Öland, som må repræsentere lokale arbejder (60), men øen har dog ikke samme selvstændige stilling som det sydiskandinaviske område eller som Gotland. På Öland forekommer der typer med helt forskellig udbredelse; områderne overlapper så at sige hinanden på øen (61).

I behandlingen af det smålandske Harbygravfelt betragter Arrhenius blandingen af sydiskandinaviske og mälarsvenske som et udslag af Mälärom-

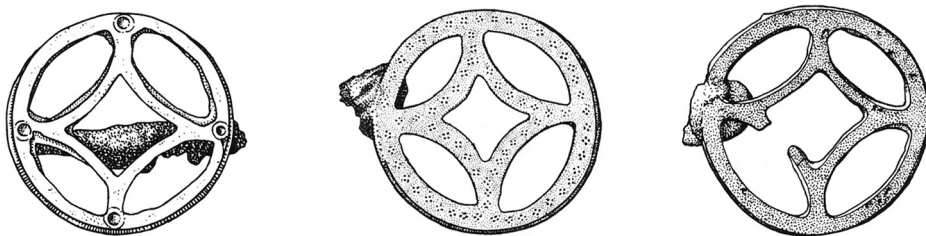
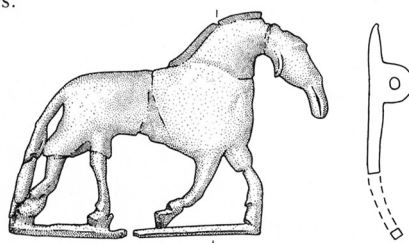


Fig. 13: N 17:133, Ö 18:53, Ab 22:81. Firpasspænder. 1:1. Tegnede af Max Roosman og Flemming Bau.

N 17:133, Ö 18:53, Ab 22:81. »Quatrefoil« brooches.

Fig. 14: Ä 25:45. Hesteformet hængesmykke eller beslag. 1:1. Tegnet af Max Roosman.

Ä 25:45. Equiform pendant or mounting.



rådets vidtstrakte handelsforbindelser (62). Ud fra analysen af Eketorpsmateriale ville man snarere se den smålandske og ølandske situation som resultat af disse områders kontakter med nordlige og sydlige områder. Ölands beliggenhed ved Smålandskysten i en tid med ganske kystbunden sejlad (63) var gunstig for opretholdelsen af disse handelsforbindelser.

I periode VI knytter det ølandske fibulamateriale sig nært til gotlandsk og bornholmsk, hvorimod sammenhæng med det øvrige Danmark og Skåne er mindre fremtrædende (64), ligesom også forbindelserne med Mälarsverige i denne periode synes ubetydelige (65). Karakteristisk for de tre øer, Gotland, Öland og Bornholm, er de stærke kontakter mod øst og sydøst, især med den østbaltiske kyst og det masurgermanske område, manifesteret ved de talrige fibler; men også mere fjerne forbindelser har været etablerede, som det fremgår af de mange guldskatte med romerske og byzantinske solidi, der viser Weichsels betydning som trafikåre (66).

Med periode VII ophører disse kontakter at spille en afgørende rolle for formudviklingen i Skandinavien (67). Smykkefundene fra Eketorp-II hos Ö med det gennembrudte hængesmykke og ametystperlerne er et godt eksempel på, at forbindelserne nu først og fremmest er rettet mod vest, til frankisk-allemanisk og angelsaksisk område (68). En stor del af glasperlerne er formodentlig importeret herfra, dog er det ikke usandsynligt, at de røde og orange opake perler (tøndeformede, koniske etc.), der opræder i så store mængder i perlefundene fra Ørsnes' fase 1b-2a og Nermans VII:2 (-3), er fremstillet lokalt. Det er rimeligt at antage, at kundskaben om fremstillingsteknikken er kommet vestfra (69).

Kontinuitet og/eller krise

Det sparsomme fundmateriale fra ølandsk periode VI og VII sammenlignet med det meget store fra romersk jernalder og vikingetid forklares af Åberg som resultat af ændret gravskik, idet løsfund af høj kvalitet lader ane en kultur af samme karakter som den rige gotlandske (70). Mårten Stenberger betragter fundfattigdommen i periode VII som en fortsættelse af den markante mindskning af fundmængden, han mener kommer med 500-tallet. Hans forklaring er, at befolkningen er blevet kraftigt reduceret som følge af en krigerisk periode (indiceret af skattefund, forladte bopladser og opførelsen af ringborge) med katastrofal virkning for øen (71).

Resultaterne af undersøgelsen af Eketorps borg tyder på, at der ikke længere er grund til ud fra løsfund og de få gravfund at tale om afmatning på Öland i periode VI og VII. Bygningen af de unike ølandske ringborge (mindst 8 med bebyggelse som Eketorp-II (72)) og tilrettelægningsen af fast bosætning i dem, viser den ølandske kulturs originalitet og skaberkraft.

At det har været urotider er uimodsigeligt, ringborgene er et massivt bevis på det, men hovedårsagen til forandringerne skal nok søges i en struktu-

rel krise inden for landbruget, som har fremtvunget en ny udskiftning samt en omlægning fra kvægavl til agerbrug som hovednæring. Der er ingen pragtgenstande fundet i Eketorp-II, men flere af nævnte former hører dog til en gruppe fund af høj kvalitet, som rimeligvis afspejler et øvre socialt lag i samfundet. Under den nævnte krise har befolkningen i de permanente beboede ringborge sandsynligvis udgjort den gruppe, i hvis interesse omorganiseringen af samfundet er sket (73).

Den mindskede fundmængde i periode VI og VII afspejler nok denne krise, men ikke som følge af en betydelig befolkningsmindskning, men sandsynligvis som resultat af en ny gravskik, som åbenbart ikke medførte nedlægning af rige gravgaver, som på nabøerne Bornholm og Gotland, hvis da ikke gravformen og gravenes beliggenhed er sådan, at de endnu ikke er fundet i større antal. Den typiske gravplads fra romersk jernalder ligger øverst på kystskrænterne (»landborgen«) langs Ölands vest- og østkyst. På disse gravfelter forekommer der enkelte grave fra periode VI og ganske få fra periode VII. Først med vikingetid møder man de rige grave på landborgsgravpladserne igen, og da var ringborgene ikke i brug længere.

SUMMARY

Ornaments found in Eketorp-II

Of the rich artefact material found at the excavation of the ring-fort of Eketorp on Öland, Sweden (3), two hoards (figs. 1 and 2-4) are published here and their contents discussed in relation to some new publications on Montelius' period VII (c. 550-800 A. D.) (2, 7). The open-work pendant (fig. 3) shows connections with similar pendants from Alemannic areas in South Germany (8), but it is suggested that it is of Nordic manufacture. Pendants of obviously Nordic type are not infrequent in The Baltic area (10, 11). The coiled bracelet Ørsnes type Q1 (= Ø:Q1) (fig. 4) is of a type with sparse distribution in South Scandinavia (13, 14) and can by find combinations be dated to Ørsnes phase 2 (c. 650-725) and Nerman's periods VII:2 and 3 (c. 600-650, 650-700) (15, 16). Glass beads can be used in dating according to the proportion of different beads in necklaces with many beads, and the two necklaces (figs. 1 and 2) can by the presence of many red and orange opaque glass beads, Ø:R1, be assigned to Ørsnes' phases 1b-2a and Nerman's period VI:2 (19, 22, 23, 24). A special variant of this bead has a bronze tube through the string-hole and bronze mountings (fig. 2). It occurs in few finds from early period VII. Wooden beads with iron- or bronze-tubed string-holes are a similar type, Ø:R4, previously known only from Bornholm (25) and Småland (26), datable to Ørsnes' phases 1b-2a,b. The two beads of this type from Eketorp II (fig. 1) are well preserved and earlier observations can now be better explained. The Eketorp wooden beads have triangular and square cross-sections and sides plated with animal tooth enamel. The amethyst bead (Ø:R3) (fig. 1) is another type characteristic of this period (30, 31, 32). The absence of amethysts on Bornholm and Gotland is, in view of these islands' richly furnished inhumation graves, striking. The disc-shaped

shell beads are a neglected bead type, but probably typical of and not so uncommon in period VII (33, 34, 35, 36, 37). The known finds date this bead to Ørsnes' phase 2.

The parallels to the beads, the pendant and the bracelet date the two Eketorp hoards to Ørsnes' phases 1b-2a,b (c. 600 (575)-700) and to Nerman's periods VII:2-3 (c. 600-700).

The brooches recovered from Eketorp II are presented as a foundation for dating the occupation and for placing the two hoards in the Eketorp chronology. The oldest occupation layers are dated by solid cross-bow brooches (fig. 6) and a sheet brooch (fig. 7) to period VI (c. 400-550) (41,42). Both types are common on Öland (38,39) and the material from the ring-fort in this respect reflects Ölandic material, but the effect of chance in archaeological material is demonstrated by the lack in Eketorp II of a very common Ölandic brooch with plates at head and foot (40).

A typical solid cross-bow brooch found in layers belonging to the earlier ring-fort Eketorp I indicates that Eketorp II was constructed shortly after 400 A. D.

The development of Eketorp II is stratigraphically and planographically continuous from period VI to period VII (43), but among the brooches transition forms cannot be found. The dominating brooch in early period VII is the small equal-armed brooch, Ø:F: 4 examples are found in Eketorp II (fig. 8) and 11 on Öland (44). Find combinations show that this brooch marks the transition from period VI to VII (45, 46). The animal-head brooch from Eketorp II (fig. 9) is common on Gotland in precisely this form, VzG 23. Three combinations date it to Nerman's period VII:1. Five early animal-head brooches are known from Öland (47). Beaked brooches, Ø:G, are represented by one brooch in Eketorp (fig. 7) and four on Öland (48). In South Scandinavia they can by association with *inter alia* coiled bracelets of types Ø:Q1/Q3 be dated to Ørsnes' phases 2a-b. According to Nerman, they appear on Gotland in period VII:2 and disappear again after period VII:3. The display brooch of the period, the disc-on-bow garnet brooch, Ø:E, is found in nine early examples on Öland (49). In Eketorp II only an empty disc was found (fig. 11). Another fragment comes from a so-called looped serpent brooch, Ø:L2 (fig. 12). Only one such brooch was previously known from Öland (51).

It seems probable that the phase 1 equal-armed brooch in Ørsnes' phase 2 is followed in Eketorp II by the so-called »quatrefoil« brooch, 3 examples of which were found (fig. 13). This is not known on Öland outside the ring-fort and not in the South Scandinavian area treated by Ørsnes. It is distributed over Småland, Gotland, Mälarsweden, Finland and Norway, and the dating combinations span Ørsnes' phases 1b-2a and Nerman's periods VII:2-3 (52, 53, 54, 55). Only one example of early style II is found in Eketorp II, namely an equiform pendant (fig. 14). Similar pendants, Ø:L4, are known from Öland and datable to c. 700 A.D. (56). Three contemporary brooch types with good representation on Öland but not found in Eketorp II ought to be mentioned: small oval brooches (Ø:N), 5 examples; round brooches (Ø:I), 7 examples; and bird-shaped brooches (Ø:D), 10 examples (57, 58, 59). As there are no indications that Eketorp II held an exceptional cultural position on the island, this phenomenon reveals the dangers when small fortuitous archaeological materials are interpreted, especially from areas without investigations of rich cemeteries or settlements.

The stray finds from Eketorp II can be connected to a varied find milieu of ornaments, weapons, tools, pottery etc. Ölandic connections with the other local cultures can thus be more easily studied.

Ørsnes points out some types of probable local Ölandic manufacture (60), but Öland has not so well defined a local culture as Ørsnes' South Scandinavia or Got-

land. Objects with different distributions overlap on Öland (61) and this fact shows the good communications of the island in period VII (62, 63).

In period VI the brooches on Öland are closely related to the material from Gotland and Bornholm, but the connections with Scania, the Danish Isles and Jutland are less obvious (64) and the relation to the Mälars valley seems unimportant (65). Contacts towards the east and south-east coasts of the Baltic area are characteristic of this period; the solidicoin found on the three islands show the importance of the Vistula route (66). In period VII these contacts decrease markedly (67). The open-work pendant and the amethyst beads from Eketorp II are good exponents for the now dominant western influences in Scandinavian art and society (68). It is obvious that these simple glass beads were manufactured in Scandinavia during period VII and the know-how was probably imported from the West (69).

The relatively meagre find material from Öland in periods VI and VII compared to finds from the previous period has by Åberg been explained as the result of new burial customs (70) and by Stenberger as the results of severe pillage of the island c. 500 A. D. (71). The rich finds from Eketorp II show that there is no reason to maintain the view of a cultural depression in late period VI and period VII. The ring-forts are massive evidence of hostilities, but it is suggested that a failure of agriculture to feed the population is the main reason for the changes in the Ölandic settlement pattern from the Early to the Late Iron Age. The artefacts found in Eketorp II probably mirror a socially and economically elevated class of landowners, in whose interest the new regulations of the land in the Late Iron Age were performed (73).

Mette Iversen

Viborg Stiftsmuseum

Ulf Näsman

Eketorpsundersökningen, Stockholm

NOTER

- 1) Der skelnes i det følgende mellem Ørsnes' sydsandinaviske område = Danmark og Skåne; og det sydlige Skandinavien = Danmark og Sydsverige (Götaland).
- 2) Mogens Ørsnes, Form og stil. Nationalmuseets skrifter, arkæologisk-historisk række 11. København 1966; (= F&S; bogens typebetegnelse refereres som Ø type ...).
- 3) Udgravningen af Eketorps Borg, Gräsgårds sogn nær sydspidsen af Öland, blev foretaget i somrene 1964-1973 under ledelse af professor Mårten Stenberger og med deltagelse af studenter fra alle de nordiske lande; projektet er således, både hvad angår emne og på et mere ideologisk plan en fortsættelse af udgravningerne i Vallhagar, foretaget i efterkrigsårene af nordiske studenter under ledelse af Mårten Stenberger og Ole Klindt-Jensen (note 71).
En kort oversigt over Eketorps projektet findes i Ulf Näsman, Eketorp och arkeologiska problem om folkvandringstid och äldre medeltid. Kuml 1973-74, 1975, s. 299 ff. Første bind i publikationsserien om Eketorp udkom 1976: Eketorp. Fortification and Settlement on Öland/Sweden. The Monument. Stockholm. Det meget omfattende fundmateriale fra Eketorp-II (periode VI og VII) vil blive publiceret udførligt i ét bind, der imidlertid først kommer om nogle år; det kan derfor være rimeligt at fremlægge og diskutere lidt af materialet for et bredere forum allerede nu.
- 4) Udgravningen af hus Ö foregik 1969 under ledelse af Jan Kock. Husene i Eketorp-II publiceres i andet bind af serien af Bengt Edgren og Frands Herschend, fra hvis manuskript oplysningerne er hentet.
- 5) Å14:39, Å14:55, Å14:60, Å15: 145 og Å15:146.
- 6) Å14:38, Å14:41 og Å14:53.
- 7) Birger Nerman, Die Vendelzeit Gotlands. II. Tafeln. Stockholm 1969; (= VzG). Sam-

me, Die Vendelzeit Gotlands. I:1 Text. Stockholm 1975 (= Nerman 1975). Gravene angives som VzG grav nr. ...

- 8) Dorothee Renner, Die durchbrochenen Zierscheiben der Merowingerzeit. Kataloge vor- und frühgeschichtlicher Altertümer 18. Mainz 1970, p. 18 f, fig. 327.
- 9) VzG farveplanche I:5, hvor den gennemgående nitte har samme form. Analyser viser, at skiverne er fremstillet af ben, elfenben m.v. Birgit Arrhenius, Granatschmuck und Gemmen aus nordischen Funden des frühen Mittelalters. Acta Universitatis Stockholmiensis, Studies in North European archaeology, serie B. Stockholm 1971, p. 234.
- 10) B. Nerman, Die Verbindungen zwischen Skandinavien und dem Ostbaltikum. KVHAA handlingar 40:1. Stockholm 1929, fig. 35; Ella Kivikoski, Die Eisenzeit Finlands. Helsinki 1973, Abb. 422.
- 11) F&S fig. 233. Hvis mønstret simpelthen beskrives som to koncentriske cirkler med et firpasmønster og to skærende vinkler i, falder stykkerne helt naturligt ind i det nordiske formforråd. Firpasmønstret genfindes på firpasspænderne (se nedenfor) og vinkelmotivet optræder ofte i periodens ornamentik. En gruppe hængesmykker med tydeligt firpas findes på både Gotland (VzG 1456, 1459) og Öland (Åberg, Kalmar läns förhistoria. Södra Kalmar län I. Kalmar 1923, fig. 269); også den er formentlig nordisk, da den mangler i Renners materiale, Renner p. 49 note 113.
- 12) Pålidelige gravfund er VzG gravnr. 201, 260, 261 og 303. Nermans kronologi motiveres i to ældre arbejder, Gravfynden på Gotland under tiden 550-800 e.K. Antikvarisk tidskrift för Sverige 22:4. Stockholm 1919 og Die Vendelkultur im Lichte der gotländischen Funde. Conventus primus historicorum Balticom. Rigae 16-20 VIII, Acta et relata. Riga 1937. Der foreligger ikke nogen udførlig moderne efterprøvning af VzG-materialets bærekraft (jfr. Agneta Lundströms forord i Nerman 1975), hvorfor de kronologiske angivelser her refereres med forbehold. (Jfr. Ulf Näsman, Grunden för en tude-ling av äldre germansk järnålder, Tor 1970/71. Uppsala 1972. Se også note 16.
- 13) Sydskandinavinen: F&S p. 166 og Märta Strömberg, Ett gravfält från sen järnålder i Råga Hörsta i Skåne. Antikvariskt Arkiv 35. Stockholm 1968. Öland: 2 fra Eketorp og en upubliceret fra Bo, Bredsåtra sogn, SHM 28.964:231. Småland: Birgit Arrhenius, En vendeltida smykkeoppsättning. Fornvännen 55. Stockholm 1960. Närke: Berta Stjernquist, A Scanian grave find from the Vendel time. Meddelanden från Lunds universitets historiska museum. Lund 1948, fig. 5.
- 14) Bejsebakken: F&S fig. 223; Kyndby: Mogens Ørsnes, Kyndby. Ein seeländischer Grabplatz aus dem 7.-8. Jahrhundert nach Christus. Acta archaeologica 26, 1955. København 1956, fig. 13; Harby: Arrhenius 1960 fig. 8; Bodarp: Stjernquist 1948 fig. 1 (stykket er fejlagtigt anbragt under Ø type Q1 i F&S).
- 15) F&S p. 166. Harbyfundet viser risikoen ved at presse fundkombinationsdateringer, når antallet kombinationer er så lille som i det sydskandinaviske materiale, og undersøgelsesområdet har en geografisk skævhed, som det her er tilfældet med Bornholms totale dominans, jfr. F&S p. 128. Smålandsk periode VII mangler helt en egen karakter, og Harbyfundet må ses som en udløber fra det sydskandinaviske område (som det geografisk ligger meget nær), specielt da pladefibulaen er helt magen til fibulaen i Lousgaard 39 (Knut Stjerna, Bidrag til Bornholms befolkningshistoria under järnåldern. Antikvarisk tidskrift för Sverige 18:1. Stockholm 1905, fig. 109).
- 16) Det falder uden for dette arbejdes rammer at søge at harmonisere de to periode VII-kronologier, som er opstillet af Ørsnes og Nerman. En flygtig gennemgang af det publicerede gotlandske materiale for at finde paralleller til ledeformerne i Ørsnes' kombinationsdiagram, F&S p. 14-15, samt forekomsten af vendelstilene B, C, D og E i Ørsnes' og Nermans materiale giver dog et temmelig tydeligt billede af, hvordan de to perodesystemer forholder sig til hinanden. Ørsnes' fase 1 (575-650) kan inventarmæssigt og gennem stil B sideordnes med Nermans perioder VII:1 og 2 (550-600, 600-650), fase 2 (650-725) svarer med forekomsten af stil C og visse genstandsformer vil stort set til VII:3 (650-700), og fase 3 (725-800) kan gennem tilstedeværelsen af stil D og E sammenlignes med VII:4 og 5 (700-750, 750-800).
- 17) F&S p. 170 ff; Arrhenius 1960.
- 18) C. J. Becker, Smykketfundet ved Ørby. Fra Nationalmuseets Arbejdsmark 1955. København.

- 19) F&S p. 170.
- 20) E. Vedel, Efterskrift til Bornholms Oldtidsminder og Oldsager. København 1897, p. 147.
- 21) En foreløbig optælling af perlerne fra Eketorp-II giver ialt ca. 450 stk., heraf 355 af glas, 35 skiveperler af snegleskal, 25 perler af bronze, 15 af rav, 8 af kalksten o.l., 4 af amethyst, 2 af træ og tandemaille og 5 af forskellige andre materialer.
- 22) Nerman 1919 p. 65 ff.
- 23) I F&S p. 175 nævnes 6 fund fra Bornholm. Ifølge indledningen til udgravningsberetningen skal træperler være fundet i yderligere 3 grave, Bækkegaard nr. 24, 53 og 146. Kun for den sidstnævnte (der ikke kan dateres nærmere) bekræftes oplysningen i publikationen, E. Vedel, Bornholms Oldtidsminder og Oldsager. København 1886, p. 376 ff.
- 24) F&S p. 175; Vedel 1897 p. 14.
- 25) I F&S p. 175 nævnes 6 fund fra Bornholm. Ifølge indledningen til udgravningsberetningen skal træperler være fundet i yderligere 3 grave, Bækkegaard nr. 24, 53 og 146. Kun for den sidstnævnte (der ikke kan dateres nærmere) bekræftes oplysningen i publikationen, E. Vedel, Bornholms Oldtidsminder og Oldsager. København 1886, p. 376 ff.
- 26) Arrhenius 1960 (fig. 7) nævner ikke denne detalje, som fremgår af katalogoplysningerne i Statens historiska museum, Stockholm, SHM 25.151:17.
- 27) Endepladerne er sekundært tildannet af et streg- og rune ornamenteret beslag med belægning af hvidmetal.
- 28) F&S p. 1785.
- 29) Bækkegaard grav 112 og Harby grav XVIII.
- 30) F&S p. 173; C. J. Becker, Zwei Frauengräber des. 7. Jahrhunderts aus Nørre Sandegaard, Bornholm. Acta Archaeologica 24: København 1953, p. 142 ff. og pl. III; Ørsnes 1956 p. 74 og fig. 4.
- 31) Stjernquist 1948 fig. 5; Arrhenius 1960 p. 75 f, fig. 9.
- 32) Arrhenius 1960 p. 79 f; Johan Callmer, Trade beads and bead trade in Scandinavia ca. 800-1000 A. D. Acta archaeologica Lundensia, series in 4°, 11. Lund 1977, p. 91, 99.
- 33) Udgravet af T. J. Arne i 1937. Oplysningerne stammer fra Arnes beretning samt SHM 21.786.
- 34) Vedel 1897, p. 147; Becker 1953.
- 35) VzG farveplanche IV:15 med 2 skiveformede perler i et rigt perlesmykke fra per VII:3, gravnr. 261. Kalkstensperlerne behandles af Nerman 1919 p. 66.
- 36) Fra den rige fundplands Gullydynt Vörså sogn, Österbotten; Kivikoski 1973, Taf. 54, Abb. 501A. P. 74 beskrives de som »scheibenförmige, helle, farblose Perlen (Ton?)«.
- 37) Ursula Koch, Mediterrane und fränkische Glasperlen des 6. und 7. Jahrhunderts aus Finnland. Studien zur vor- und frühgeschichtlichen Archäologie. II. München 1975, p. 511, Abb. 4.
- 38) Alle angivelser i det følgende vedr. antal fibler er taget fra Åberg 1923. Det er kun lidt materiale, der er kommet til siden, og det er hovedsagelig upubliceret.
- 39) Åberg 1923 fig. 213-216.
- 40) Åberg 1923 fig. 223-236.
- 41) Erling Albrectsen, Fynske jernaldergrave III; yngre romersk jernalder. Odense 1968, p. 315 ff; Ulla Lund Hansen, Kvarmløsefundet. Årbøger for nordisk oldkyndighed og historie 1969. København 1970; samme, Blik- og glasornamenterede fibler af Mackeprang type IX. Årbøger for nordisk oldkyndighed og historie 1971. København 1972.
- 42) B. Nerman, Die Völkerwanderungszeit Gotlands. Stockholm 1935, sætter grænsen ca. 550-600 p. 119 f. Nerman 1975 daterer den til ca. 550. Greta Arwidsson, Vendelstile, Email og Glas. Uppsala 1942, p. 12 lader periode VII begynde ca. 525. Ørsnes angiver begyndelsen af fase 1 til ca. 550-575 i F&S p. 207. Arrhenius 1971, p. 203 finder indikationer på, at de ældste rygknapspænder fra Nermans periode VII:1 er fremstillet allerede i 500-tallets første halvdel. Hun kommer hermed i overensstemmelse med Sune Lindquists teser i Vendelkulturens alder och ursprung, KVHAA handlingar 36:1. Stockholm 1926, p. 188 ff.
- 43) Ulf Näsman, The Settlement of Eketorp-II. Eketorp. The Monument. Stockholm 1976; samme, Öland, Eketorp and the transition between Montelii periods VI and VII. Tor 1975/76. Uppsala 1978.

- 44) F&S p. 119.
- 45) I arbejdet fra 1923, p. 135 fig. 242-243, førte Åberg de ligearmede fibler til det ølandske periode VI materiale.
- 46) Nils Åberg, Den historiska relationen mellan folkvandringstid och vendeltid. KVHAA handlingar 82. Stockholm 1953, p. 62 ff.
- 47) Åberg 1923, p. 149, fig. 253.
- 48) Åberg 1923, p. 150, fig. 255.
- 49) Åberg 1923, p. 148, fig. 250-252.
- 50) Jfr. Arrhenius 1971, p. 184.
- 51) F&S p. 145; Åberg 1923, p. 153, fig. 265. Slangefibler i daterende kombinationer: se Arrhenius 1960.
- 52) F&S type I ld, p. 129, 132.
- 53) Arrhenius 1960.
- 54) Arrhenius 1960, p. 67, fig. 2.
- 55) F&S p. 108 f.
- 56) Hestefigurerne udgør Ø type L4, F&S p. 147. Pär Olsén, Die Saxe von Valsgårde I. Uppsala 1945. p. 79f, fig. 348 f.
- 57) Åberg 1923, p. 151, fig. 256-257; Arwidsson 1942, Fundverzeichnis II, p. 114 f; F&S p. 155, 157.
- 58) Åberg 1923, p. 152, fig. 261-262; F&S p. 131 ff.
- 59) Åberg 1923, p. 153, fig. 271-274; antallet inkluderer 700-tals typer. F&S p. 105; Ørnsnes 1956, p. 153, 160; udbredelseskortet fig. 65 kan kompletteres med tre fuglefibler fra Mälarsverige og en fra Västergötland, jfr. Arrhenius 1960, p. 88.
- 60) F&S p. 143-145, 157.
- 61) F&S p. 191, som giver Öland en mellemstilling mellem Syd- og Østskandinavien.
- 62) Arrhenius 1960, p. 87 f.
- 63) Egil Bakka, Scandinavian trade relations with the Continent and the British Isles in pre-viking times. *Early medieval studies* 3, Antikvariskt arkiv 40. Stockholm 1971, p. 38, 51.
- 64) Jfr. B. Stjernquist, Über die Kulturbeziehungen der Völkerwanderungszeit. Die Kunde NF 12. Hannover 1961. Et syd- og vestskandinavisk område beskrives der ud fra korsformede fibler og bukkelornamenteret keramik.
- 65) Wilhelm Holmqvist, Relief brooches. Excavations at Helgö IV. Workshop, part I. Stockholm 1972, p. 254 f. med udbredelseskort.
- 66) Nils Åberg, Ostpreussen in der Völkerwanderungszeit. Uppsala 1919; samme 1923, p. 126 f; samme 1953, p. 84 ff; Nerman 1929; Holger Arbman, Stildrag i folkvandringstidens konst. *Fornvännen* 40. Stockholm 1945; Ole Klindt-Jensen, Bornholm i folkevandringstiden. *Nationalmuseets skrifter, større beretninger* 2. København 1957, p. 95 ff; Joan Fagerlie, Late Roman and Byzantine solidi found in Sweden and Denmark. *Numismatic notes and monographs* 157. New York 1967.
- 67) I F&S, p. 196, nævnes de få eksempler på kontakter med sydøst i Ørnsnes' fase 1, og på p. 215 i fase 2.
- 68) Den vestlige orientering af kontakterne i periode VII er behandlet i flere arbejder, se F&S. I denne sammenhæng bør der foruden F&S særlig artiklerne af Becker 1953 (med kortet fig. 19 og p. 151 ff) og Arrhenius 1960 nævnes.
- 69) Arwidsson 1942, p. 72 f; B. Nerman, Degel från Gotlands vendetid för tillverkning av glasflusspärlor. *Fornvännen* 46. Stockholm 1951; Arrhenius 1960, p. 83 f; F&S p. 173; Agneta Lundström, Bead making in Scandinavia in the Early Middle Ages. *Antikvariskt arkiv* 61. Stockholm 1976.
- 70) Åberg 1923, p. 123 f, 146 f. Jfr. samme ræsonnement om gravskikkens betydning hos Åberg 1953, p. 154; Lindqvist 1926, p. 13 og senest Bakka 1971, p. 45 f.
- 71) Mårten Stenberger, Öland under äldre järnåldern. Stockholm 1933, p. 69 f og 201 ff; samme om Gotland: The reasons for the abandonment of Vallhagar. *Vallhagar. A Migration Period Settlement on Gotland/Sweden. II.* København 1955.
- 72) Erik Wegraeus, The Öland ring-forts. Eketorp. The Monument. Stockholm 1976, fig. 21.
- 73) Udførligere argumentation i Näsman 1978.