



KUMU -19
77

KUML 19 77

ÅRBOG FOR
JYSK ARKÆOLOGISK SELSKAB

With Summaries in English

Jysk Arkæologisk Selskab satte dette Kuml for
OLE KLINDT-JENSEN
på 60-årsdagen den 31. marts 1978

I kommission hos Gyldendalske Boghandel,
Nordisk Forlag, København 1978

OMSLAG:
Fantasi over Jelling-ornamentik

Redaktion: Poul Kjærum
Tilrettelæggelse og omslag: Flemming Bau
Tryk og indbinding: Jydsk Centraltrykkeri A/S

Skrift: Baskerville 11 pkt.
Papir: Mat JC-blade 120 gr.

Copyright 1978 by Jysk Arkæologisk Selskab

ISBN 87-01-72891-1

INDHOLD/CONTENTS

<i>Poul Kjærum</i> : Ole Klindt-Jensen, 60 år	7
Skattefundet fra Rådved – The Rådved treasure	
<i>Jørgen Steen Jensen</i> : Fundet og mønterne	11
The find and the coins	36
<i>Niels-Knud Liebgott</i> : Lerkarrene og bronzegryden	40
The pots and the bronze vessel from Rådved	45
<i>Fritze Lindahl</i> : Sølvsmykkerne	47
Silver jewellery from Rådved	53
<i>Fritze Lindahl</i> : Textilerne	54
Textiles from Rådved	59
<i>Birthe Gottlieb</i> : Rådvedskattens konservering	61
Conservation of the Rådved treasure	63
<i>Erling Johansen og Aslak Liestøl</i> : Jellingsteinen. Steinhogger og runerister	65
The Jelling Stone. Sculptor and rune carver	82
<i>Mette Iversen og Ulf Näsman</i> : Smykkefund fra Eketorp-II	85
Ornaments found in Eketorp-II	99
<i>Jørgen Ilkjær og Jørn Lønstrup</i> : Illerup Ådal. Udgravningen 1976.	105
Illerup Ådal, excavations 1976	116
<i>Ulrik Møhl</i> : Bjørnekløer og brandgrave.	
Dyreknoget fra germansk jernalder i Stilling	119
Bearclaws and cremation	127
<i>Niels H. Andersen og Torsten Madsen</i> : Skåle og bægre med	
storvinkelbånd fra Yngre Stenalder	131
Neolithic bowls and lugged beakers with chevron bands	155
<i>Torsten Madsen</i> : Toftum ved Horsens, et »befæstet« anlæg	
tilhørende Tragtbægerkulturen	161
Toftum near Horsens. A causewayed camp from the transition	
between Early and Middle Neolithic	180
<i>Hans Rostholm</i> : Neolitiske skivehjul fra Kideris og Bjerregårde i Midtjylland	185
Neolithic disc wheels from Kideris and Bjerregårde, central Jutland	210
<i>Jens Pinholt</i> : Røde fjerruller og social reproduktion i Santa Cruz øerne	223
Red feather rolls and social reproduction in the Santa Cruz Islands	237
Jysk Arkæologisk Selskabs publikationer	240

Sølvsmykkerne

Øverst i Rådved-fundets lerkande lå nogle små let irrede, men iøvrigt velbevarede sølvsmykker, hvoraf flere efter rensning viste sig at være dækket af et tyndt lag forgyldning. De var alle beregnet til at sys på stof, ganske sikkert på en klædedragt. Et par af dem har ikke haft anden funktion end at pynte, mens de øvrige, der er forsynet med hægter og maller, tillige har kunnet hæfte klædningsstykker sammen.

De 23 stykker er følgende:

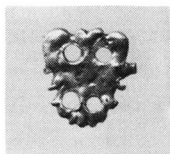


Fig. 1.

- 1) Flækket ørn med udbredte vinger, dårligt støbt. På bagsiden findes rest af en påloddet barre til en krog eller til fastgørelse på et andet ornament. Før konserveringen fandtes rester af påsyningsstråd.

Mål: højde 1,4 cm, bredde 1,2 cm,

Inv. nr. D163/1976.



Fig. 2.

- 2) Rhombeformet, udstanset plade med liljeornament og perlekant i relief. Pladen er fragmentarisk, således mangler det underste af liljen og det nederste hjørne. Påsyningshuller er bevaret i to hjørner. Rester af forgyldning.

Mål: hver side 1,5 cm.

Inv. nr. D161/1976.

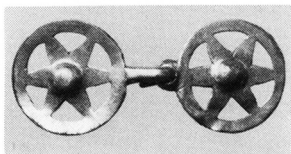


Fig. 3.

- 3-20) 9 par udstansede eller udstemte hægter og maller med stjerneformede ornamenten inden i cirkler. I stjernerne udbulede centre. Tynd forgyldning på oversiderne. En af cirklerne er itu.

Mål: diam. 1,7 cm, med hægte 2,3 cm, med malle 2,0 cm. Inv. nr. D158/1976.



Fig. 4.

- 21-22) Hægte med seksbladet roset og påloddet mandshoved, malle med fembladet roset. Hovedet minder om kongehovedet på de engelske Edward-sterlinge. Hver del er støbt.

Mål: højde 0,8 cm, sammenhægtet længde 2,3 cm. Inv. nr. D159/1976.

- 23) Spidst skjold af gotisk form, udstanset og med indgraveret sparre, hvori indpunslat zigzag-mønster. Bag på skjoldet findes mærke efter en barre til fastgørelse af en hægte



Fig. 5.

med en seksbladet roset. Denne har i midten et hul til en nu manglende knop; på hvert andet blad er indpunslinger. Sparsomme rester af forgyldning.

Skjoldets mål: højde 1,7 cm, bredde 1,3 cm.

Inv. nr. D162/1976.

Rosettens mål: diam. 1,7 cm.

Inv. nr. D160/1976.

Påsyningssmykker kendes i forvejen fra danske middelalderskattefund, hvori de forekommer sammen med mønter, men næsten altid i et ret ringe antal i forhold til disse. Således skal nævnes de hægter med løver, skjolde og hoved, der 1910 blev fundet i Stege sammen med 26 mønter, ved hvilke nedlæggelsen dateres til o. 1350 (1), og et fund af fem hægter og maller med ørn, løve, skjold og lilje, som i 1870 sammen med 85 mønter, nedlagt o. 1370, dukkede op i Eltang ved Vejle (2). Enestående er det store, i sin helhed endnu ikke publicerede skattefund, der i 1883 blev gjort i Smedegade i Slagelse og som bl.a. indeholder 143 små spænder, hægter og maller samt knapper (3). Fra gotlandske skatte, nedlagt under Valdemar Atterdags krigstogt i 1361, kendes også påsyningssmykker; således i Amundefundet bl.a. 47 hægter og maller(4). Endelig skal peges på det store fund fra Pritzwalk, Mark Brandenburg, nu i Charlottenburg, Vestberlin (5).

På det ene af Rådved-smykkerne, den lille ørn med udbredte vinger (fig. 1), sad ved modtagelsen på Nationalmuseet endnu rester af hørtråden, som den havde været syet fast med. Oven i kanden fandt man desuden en lille stump tøj, ca. 3 × 4 cm (s. 54), der var fulgt med, dengang ejermænd – antagelig i hast – måtte skjule sine likvide midler. Det er naturfarvet, glansfuldt hørlærred, hvorpå der findes aftryk af ørnen og lidt sytråd. En lille stang, som antagelig stammer fra en krog, er loddet bag på ørnen, mens selve kroge må være klippet af, førend ørnen syedes på det tynde stof. – Endnu et smykke, den rhombeformede plade med liljeornamentet (fig. 2) har ligeledes kun været anvendt som pynt.

På billeder fra 1300-årene ses dragtdetaljer som påsyningssmykker sjældent, idet kalkmalerier og skulpturer enten aldrig har vist sådanne, er overmalede eller slidte. Så meget heldigere er det, at der her i Danmark findes ét monument, hvis figurer har mange fine detaljer. Det er Christoffer II og dronning Eufemias sarkofag i Sorø kirke med gravstatuer af dem begge, en lille datter, samt på siderne forskellige, meget omhyggeligt skildrede småfigurer (6).

På dronningens og den lille prinsesses kapper findes en overdådighed af reliefsmykker med heraldiske dyr, således for dronningens vedkommende Danmarks leopard og Pommerns (hendes hjemlands) grif (fig. 6). Ned

langs med forbræmmerne på hver af overkjolerne sidder en dobbelt række påsyningssmykker, som må antages at skulle skjule hægter og maller.

Prøver man at forestille sig, hvordan de ni par stjerneformede hægter og maller fra Rådved (fig. 3) har været båret, er det nærliggende at tænke på dronning Eufemias og hendes datters dragter. Dernæst på den kjole, en kronet helgeninde på en af Sorø-sarkofagens langsider er iført, og som antagelig skal forestille at blive holdt sammen af en række hægter (fig. 7). Francis Beckett (7) har ud fra indskrifter på sarkofagen dateret udsmykningens færdiggørelse til dronning Margrethes tid. Dette modsiger dog ikke, at udførelsen kan have strakt sig over en længere årrække, og at dragterne viser moden fra den anden halvdel af 1300-årene. – Hvordan man skal fortolke de dragter, som de kronede jomfruer bærer på dansefrisen i Ørslev kirke i Sydvestsjælland, er også et spørgsmål (fig. 8)!

Hvis det er tidens spencerkjoler med de meget store »helvedsvinduer« og de vide udskæringer, de gengiver, er der ikke brug for hægter på dem, men er det snarere stramme kjoleliv, der sidder oven på underkjoler, kunne disse nok behøve hægter og maller netop som Rådved-fundets, der kan lukke



Fig. 6: Dronning Eufemia og prinsesse, gravfigurer på Christoffer II og Eufemias sarkofag i Sorø kirke. Dragterne vises efter moden i anden halvdel af 1300-årene besat med påsyningssmykker; langs forbræmmerne muligvis hægter og maller.

Queen Eufemia and princess, grave figures from the sarcophagus of Christoffer II and Eufemia in Sorø Church. The dresses are shown according to the fashion of the second half of the 14th century with sewn-on ornaments; along the edges possibly hooks and eyes.



Fig. 7: Hellig jomfru på en af langsiderne af Christoffer II og Eufemias sarkofag i Sorø kirke. Dragten vises bræmmet med påsyningssmykker og muligvis lukket med hæfter og maller af lignende art som Rådvedskattens.

Holy Virgin on one of the long sides of the sarcophagus of Christoffer II and Eufemia in Sorø Church. The dress is shown trimmed with sewn-on ornaments and possibly closed with hooks and eyes of the same kind as those of the Rådved treasure.

en længde på ca. 20-25 cm, hvis de anbringes med kun et par centimeters mellemrum (8).

Der er også en anden løsning på hægternes anbringelse, og det er den, som Bassermann-Jordan har angivet, idet han skriver, at man i 1300-årene »tillukker brystslidsen med en hel række ensartet udsmykkede hæfter« (9). Han illustrerer dette med et billede af nogle af Pritzwald-skattens hæfter, men uden at vise et dragtbillede. At Bassermann-Jordan imidlertid kan have ret, tyder Rådved-fundets lille stump hørlærred på, for heraf kan vi se, at i det mindste nogle af påsyningssmykkerne og muligvis også hæfterne har været brugt i forbindelse med den tynde lærred, som må stamme fra en underkjortel eller -kjole. Det ville være naturligt at lukke en sådan sammen i

halsen med en række hægter og maller, ligesom Rådved-fundets enligt optrædende hægter og maller (med rosetter og hoved, med roset og sparreskjold) ville kunne anbringes ved håndled eller halslinning.

Det er farligt at drage slutning af, at visse genstande mangler i et fund, men man kan konstatere, at der i dette ikke findes knapper, den form for lukketøj, der blev almindeligst i sidste halvdel af 1300-årene, og som forefindes i det ca. 10 år yngre Slagelse-fund.

Sølvsmykkernes ejermand har værdsat smykkerne og passet godt på dem! Det viser den kendsgerning, at han har gemt dem i jorden sammen med mønterne. Men sammenlignet med den tidligere middelalders smykker er disse, mere eller mindre upræcist udførte sølvblik-smykker, af ret ringe værdi. Det, at de forskellige former for påsyningssmykker: ørne, løver, rosetter, skjolde m.m. var så vidt udbredt og optræder så mange steder i Norden og langs med Østersøens sydkyst, tyder på, at der er tale om værkstedsvarer. Den afdøde svenske forsker, Carl R. af Ugglas mente, at de kom fra nordtyske »storindustrielle« værksteder og var beregnet på en »Epa«-omsætning (10), formidlet af de hanseatiske købmænd. Dette er sikkert rigtigt, for smykkerne forekommer ofte sammen med hanseatiske mønter. Men da både de støbte og de udstansede smykker har været meget lette at efterligne, og da der oven i købet er fundet forme til dem forskellige steder, bl.a. i Norge, har man bevis for, at smykkerne er blevet til også andre steder end i hansebyerne (11).



Fig. 8: På dansefrisen fra Ørslev kirke i Sydvestsjælland ses kronede jomfruer med dragter, enten spencerkjoler med »helvedsvinduer« eller kjoler med stramme liv – til at lukke med hægter?

On the dance frieze from Ørslev Church in south-west Zealand are crowned maidens with dresses, either pinafore dresses with »hell windows« or dresses with tight bodices – to close with hooks and eyes?

Anvendelsen af ædle metaller som pynt på klædedragten blev så udbredt, at allerede Erik Klipping 1260 og/eller 1269 måtte udstede en forordning imod overdreven brug: »Ingen måtte bære guld og sølv, uden kongen og hans børn...« (12). Når det stod sådan til i slutningen af 1200-årene, kan man forestille sig, at den modeskik at pynte sig med påsynings-smykker må være taget til i løbet af det følgende århundrede, da folk fik mulighed for at købe det relativt billige kram!

I sin publikation om udgravningerne på Næsholm skriver Vilhelm la Cour, at den lille våbenhægte med det holstenske nældeblad, der er fundet ved udgravningerne, ligesom tilsvarende, fundet på Gurre og Vordingborg, er Johan den Mildes (af Holstens) »visitkort« (13). Det var da også holstenske fogder, der sad på disse borge. La Cour mener således, at skjoldhægterne har tjent som symbol for den holstenske greve, der har haft netop dette våbenmærke, og er tabt af en person i hans tjeneste.

Denne betragtning stemmer overens med, at det er symboler for Danmark og Pommern, der findes på de kongelige gravstatuer i Sorø. Men de mange våbenhægter i Slagelse-fundet, i de tidligere nævnte fund fra Eltang, Stege og i Slesvig-fundet (Nationalmuseet, inv. nr. D2044) er det meget svært med sikkerhed at henføre til bestemte adelslægter. Dertil er der tilsyneladende for mange muligheder, idet de meget enkle heraldiske figurer kan være symboler for flere forskellige slægter.

Skjoldhægterne og de med heraldiske figurer forsynede påsyningssmykker er en videreudvikling af de heraldiske mærker, som deltagerne i korstogene i 1100-årene af praktiske grunde måtte forsyne deres rustninger med (14). Brugen af disse mærker tog således til i århundrederne derefter. Oprindeligt var de forbeholdt fyrster og adelige, som tillige i stadig stigende grad benyttede mærkerne i de segl, hvormed de forsynede dokumenter for at give dem retsgyldighed. Men snart antog også præster samt undertiden borgere og bønder heraldiske mærker, og det blev almindeligt at pryde bygninger, gravsten og – som nævnt – dragter med sådanne.

Vi ved ikke, hvem der har ejet Rådved-skatten. Det er farligt at drage nogen slutning på grundlag af den ene lille våbenhægte! En vis Peder Munk i Nørrejylland skal den 22.5.1367 have anvendt et segl med sparre i skjoldet, og en mand, der hed Johannes – med et ikke fuldt tydet tilnavn . . wf . . – har den 1.1.1379 anvendt det samme (15). Dette siger i virkeligheden intet! Rådved-skattens ejer har været en holden mand (se Jørgen Steen Jensen s. 20), men adelig behøver han ikke at have været. Det, at han eller hun i sidste halvdel af 1300-årene pyntede sin dragt med et våbenmærke på en hægte, var næppe beregnet på at tilkendegive, hvilken slægt han tilhørte. Det havde været en anden sag, dersom våbenmærket var fra en rustning (16), i så fald ville det have haft den ganske bestemte funktion, at det skulle identificere sin ejermand.

SUMMARY.

Silver jewellery from Rådved

On top of the coins in the jug of the hoard were found 23 small pieces of silver ornaments to sew on clothes, most of them decorated hooks and eyes (fig. 1-5). This kind of silver-foil jewellery is wellknown from other medieval Danish treasures, where coins are nearly always in a majority.

In the holes of the eagle ornament (fig. 1) were remnants of the linen thread with which it had been stitched to a linen patch (3 × 4,5 cm) left by the owner, when he hurriedly concealed the treasure. It gives us a sample of the material of his (or her) shirt. 14th Century bronze statues of Queen Eufemia and her small daughter in Sorø church show dresses studded with silver jewellery and in long rows probably hooks and eyes (fig. 6). Another possible use of the ornamented hooks and eyes may be a breast-arrangement in the visible part of the shirt.

As this jewellery is found all over Scandinavia together with Hanseatic coins it has been proposed that also the simple silver-foil ornaments derived from North-German towns. But as they were not difficult to copy they might easily be of Danish workmanship as well.

Among the ornaments is an escutcheon with a chevron (fig. 5). This is a very common type and as the custom for the lower nobility and peasants to wear jewellery with coats-of-arms on their clothes has not yet been sufficiently investigated, it is not possible from the escutcheon to discover who was the owner of the treasure.

Fritze Lindahl
Nationalmuseet

NOTER

- 1) Georg Galster: Møntfund i Præstø Amt. Aarbøger for hist. Samfund for Præstø Amt, 1923, s. 100 f.
- 2) Georg Galster: Møntfundet fra Aarhus 1908. Nordisk Numismatisk Årsskrift 1942, s. 115 nr. 1. Jørgen Steen Jensen Kuml 1977 s. 16 note 7.
- 3) Anne Jacobsen og Otto Mørkholm: Danske guldmøntfund fra middelalderen. Aarbøger for nordisk Oldkyndighed og Historie 1966, s. 75. G. Galster: ovenfor anf. 1942, s. 118 nr. 4. Nationalmuseets Vejledninger. Danmarks Middelalder. København 1972, s. 70, D.
- 4) Carl R. af Ugglas: Gotländska silverskatter från Valdemarstågets tid. Stockholm 1936, s. 12-15.
- 5) E. Bassermann-Jordan: Der Schmuck. Leipzig 1909, s. 87, fig. 109.
- 6) Danmarks Kirker: Sorø Amt. København 1936, s. 82 ff.
- 7) Francis Beckett: Danmarks Kunst II. København 1926, s. 249-51.
- 8) Poul Nørlund: Klædedragt i Oldtid og Middelalder. Nordisk Kultur XV: B Dragt. Stockholm 1941, s. 64. Nørlund mente, at de ganske små hægter i 1300-årene brugtes til at lukke de snævre dragter i livet, og at kvinderne sikkert også har anvendt dem på ærmerne.
- 9) E. Bassermann-Jordan: anf. værk, s. 87.
- 10) Carl R. af Ugglas: Personhistoria och silversmide: Svenska Kulturbilder. Ny följd, 6. bd. XI o. XII, s. 158.
- 11) Marta Hoffmann: Påsyningsbeslag. Kulturhistorisk Leksikon for nordisk middelalder, sp. 634.
- 12) P. F. Suhm: Danmarks Historie X. København 1809, s. 402 og 627.
- 13) Vilh. la Cour: Næsholm. København 1961, s. 211, fig. 85, s. 213 f.
- 14) Knud Prange: Heraldik og historie. Viborg 1962, s. 9 f.
- 15) H. Petersen og A. Thiset: Danske adelige Sigiller fra det 13. og 14. Aarhundrede. København 1879, nr. 633 og 785.
- 16) B. Thordeman: Armour from the Battle of Wisby 1361 I. Upps. 1939, s. 229.