



KUMU ⁻¹⁹₇₇

KUML ¹⁹/₇₇

ÅRBOG FOR
JYSK ARKÆOLOGISK SELSKAB

With Summaries in English

Jysk Arkæologisk Selskab satte dette Kuml for
OLE KLINDT-JENSEN
på 60-årsdagen den 31. marts 1978

I kommission hos Gyldendalske Boghandel,
Nordisk Forlag, København 1978

OMSLAG:
Fantasi over Jelling-ornamentik

Redaktion: Poul Kjærum
Tilrettelæggelse og omslag: Flemming Bau
Tryk og indbinding: Jydsk Centraltrykkeri A/S

Skrift: Baskerville 11 pkt.
Papir: Mat JC-blade 120 gr.

Copyright 1978 by Jysk Arkæologisk Selskab

ISBN 87-01-72891-1

INDHOLD/CONTENTS

<i>Poul Kjærum</i> : Ole Klindt-Jensen, 60 år	7
Skattefundet fra Rådved – The Rådved treasure	
<i>Jørgen Steen Jensen</i> : Fundet og mønterne	11
The find and the coins	36
<i>Niels-Knud Liebgott</i> : Lerkarrene og bronzegryden	40
The pots and the bronze vessel from Rådved	45
<i>Fritze Lindahl</i> : Sølvsmykkerne	47
Silver jewellery from Rådved	53
<i>Fritze Lindahl</i> : Textilerne	54
Textiles from Rådved	59
<i>Birthe Gottlieb</i> : Rådvedskattens konservering	61
Conservation of the Rådved treasure	63
<i>Erling Johansen og Aslak Liestøl</i> : Jellingsteinen. Steinhogger og runerister	65
The Jelling Stone. Sculptor and rune carver	82
<i>Mette Iversen og Ulf Näsman</i> : Smykkefund fra Eketorp-II	85
Ornaments found in Eketorp-II	99
<i>Jørgen Ilkjær og Jørn Lønstrup</i> : Illerup Ådal. Udgravningen 1976.	105
Illerup Ådal, excavations 1976	116
<i>Ulrik Møhl</i> : Bjørnekløer og brandgrave.	
Dyreknoget fra germansk jernalder i Stilling	119
Bearclaws and cremation	127
<i>Niels H. Andersen og Torsten Madsen</i> : Skåle og bægre med	
stovinkelbånd fra Yngre Stenalder	131
Neolithic bowls and lugged beakers with chevron bands	155
<i>Torsten Madsen</i> : Toftum ved Horsens, et »befæstet« anlæg	
tilhørende Tragtbægerkulturen	161
Toftum near Horsens. A causewayed camp from the transition	
between Early and Middle Neolithic	180
<i>Hans Rostholm</i> : Neolitiske skivehjul fra Kideris og Bjerregårde i Midtjylland	185
Neolithic disc wheels from Kideris and Bjerregårde, central Jutland	210
<i>Jens Pinholt</i> : Røde fjerruller og social reproduktion i Santa Cruz øerne	223
Red feather rolls and social reproduction in the Santa Cruz Islands	237
Jysk Arkæologisk Selskabs publikationer	240

Lerkarrene og Bronzegryden

Rådved-skatten var, som tidligere nævnt, nedlagt i henholdsvis en kande og en kuglepotte af brændt ler. Som låg over kuglepotten lå desuden et skår af en glaseret lerkande, og dette arrangement var endelig beskyttet af en stor, støbt malmgryde, der med bunden i vejret var sat ned over kuglepotten (1).

Kanden var ved optagelsen noget ituslået, men efter sammensætningen på konserveringsanstalten fremtræder den nu i næsten fuldstændig skikkelse, idet kun den øverste del af mundingspartiet mangler. Kanden er af gråbrændt ler. Materialet er en mellemfint magret ler, der er relativt hårdt brændt med en gråbrun skærv. Godset virker »sandet« og har en ru overflade. Kanden er 19,2 cm høj, og bundens diameter er 8,7 cm. Karret er fremstillet på en hurtigt roterende drejeskive. Den flade bund er ret tyk i godset, medens karvæggen er opdrejet i rimeligere godstykkelse. Korpus er buget og den ret slanke hals er let udadludende mod munden. Selve mundingsranden er som nævnt næsten helt afslået, men den ses at have været udadbøjet med en kraftig profilering, der nærmest danner en indvendig fals. Fortil har randen sandsynligvis været udknebet til en lille tud, men det

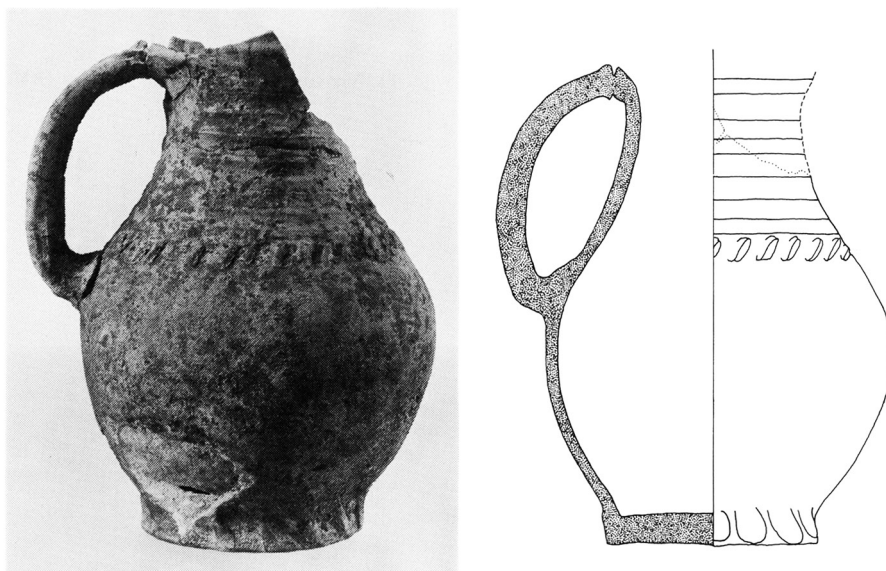


Fig. 1: Den unglaserede lerkande, som foruden dragtsmykkerne indeholdt en skindpung og en lærredspose med mønter. 1:3.

The unglazed pot, which in addition to the dress ornaments contained a gut or bladder purse and a linen bag with coins.

kan nu ikke afgøres med sikkerhed. Den båndformede hank er fornedet fastgjort til karvæggen lidt over midten på korpus. Der ses ikke noget modtryk på karvæggens inderside, og et par aftryk af en pind synes at vise, at hanken blot er fastgjort ved at glatte den ud mod karvæggens yderside. Foroven er hanken fastgjort på selve mundingsranden. Et par uregelmæssige, indridsede furer på hankens overside udgør simpel ornamentik. Den plastiske dekoration består iøvrigt af en række spredte, næsten lodrette fingerindtryk langs standkanten samt en række skråhak udført med en pind eller negl på kandens skulder ved overgangen mellem hals og korpus. De skarpryggede drejeskivefolder på halsen skal nok også henregnes til dekoration.

Selvom kanden er opdrejet på et pottemagerhjul og altså må anses for at være et professionelt fremstillet produkt, er der tale om et stykke temmelig primitiv keramik. Den tykke bund og de sjuskede detaljer er altsammen udtryk herfor. En lignende kande, grønglaseret, men lige så skødesløst udført og formmæssigt meget nært beslægtet, er fundet på voldstedet Staksevold i Barrit sogn, Bjerre herred, Vejle amt (2). Såvel disse to kander, som vraggodset fra det for nogle få år siden opdagede pottemagerværksted i Illerup ådal (3) viser en klar afhængighed af det østdanske, glaserede lertøj, men det når ikke op på dettes fuldendte tekniske stade.

Kuglepotten med skindpungen og de løstliggende mønter er ligeledes af gråbrændt ler. Også her er materialet en mellemfint magret ler, der i den relativt hårde brænding har fået en ru »sandet« overflade. Potten er 12,2 cm høj og har en diameter ved munden på 12,1 cm. Karret er fremstillet på hurtigt roterende drejeskive, hvorefter bunden er udbanket. På karvæggens inderside ses tydelige mærker efter pottemagerens knoflader. Lidt over midten på det bugede korpus er der et blødt svunget knæk i karvæggen. Herover indsnævres karvæggen som en »hals« mod randzonen. Mundingsranden er udadbøjet, afrundet og profileret med en markeret, indvendig lågfals. Dekorationen består af tætstillede, skarpryggede drejeskivefolder på »halspartiet«.

Selvom kuglepotten stod beskyttet under bronzegryden, var den ved optagelsen slået til skår. Hvorvidt dette er sket i ældre tid, eller om det er sket på grund af de tunge maskiners trafik på stedet i forbindelse med det ovenfor omtalte byggeri kan ikke afgøres. Ved indsendelsen til museet var langt de fleste skår til stede, og efter sammensætningen på konserveringsanstalten mangler nu kun et par enkelte skår af mundingsranden. Som type betragtet er Rådved-potten velkendt fra danske middelalderfund (4). Der er tale om et kogekar anvendt på åbne ildsteder – enten placeret direkte på ilden eller ophængt over bålstedet. På Rådved-pottens inderside sidder der fastbrændte, forkullede madrester, og der er altså tale om et almindeligt brugskar, som måske på grund af hastværk har måttet tages i brug til sik-

ring af skatten. De små sytråde på dragtsmykkerne og de af Jørgen Steen Jensen tidligere omtalte forhold er jo med til at understrege indtrykket af det hastværk, hvormed skatten er blevet gemt hen.

Låget over kuglepotten består af et skår af en glaseret lerkande. Brudstykket udgør en del af kandens korpus og hals. Fragmentets mål er 11,5 cm × 11,7 cm. Kanden har været fremstillet på en hurtigt roterende drejeskive. Materialet er en mellemfint magret ler, der er relativt hårdt brændt med en lys rødbrun skærv. Skønt fragmentet ikke tillader sikre slutninger om karrets form i enkeltheder, er der utvivlsomt tale om en kande af den ovenfor beskrevne type. Blot må denne have været større og have haft et mere rundbuget korpus. Dekorationen består af en række skråhak udført med en pind eller negl på kandens skulder ved overgangen mellem korpus og hals. Ydersiden er dækket af en ujævn, brunnistret grønlig glasur, medens indersiden har skærvens farve. Hvad der ovenfor er anført om kandens forhold til det østdanske, glaserede lertøj gælder også for denne kande.

Den støbte malmgryde har i særlig grad lidt under de tunge maskiners trafik på stedet. Dens bund er således helt knust, og de tre grydeben, som ses at have været til stede engang, er slået af og ført bort sammen med muldjorden af bulldozeren. Bronzegryder forekommer ret hyppigt i danske skattefund. Der er i alle tilfælde tale om den nordtyske grydetype, den såkaldte »Dreibeintopf«. Det danske materiale blev for nogle år siden behandlet samlet, og omtalen af Rådved-gryden kan derfor gøres ret kortfattet (5).

Grydens diameter ved mundingen er 25,5 cm. Den udadbøjede mundingsrand er 3,5 cm bred og profileret med en udvendig liste. På mundingsranden og øverste del af korpus er fastgjort to diametralt modstillede, tresidede og affasede ørehanke. Gryden er støbt i en todelt form. Dette ses af en støbegrat, der ganske vist gennem filning er søgt fjernet, men som løber på begge sider af gryden fra randen ned over korpus, hvor den står i forbindelse med en tap under grydens bund (Einguss). Dekorationen består af tre smalle, ophøjede ribber placeret på oversiden af det bugede korpus. Støbegraten og de ophøjede ribber henfører Rådved-gryden til den hovedgruppe, der i den tyske terminologi bærer navnet »Gerippte Grapen mit Mittelnaht« (6). At der i dette tilfælde virkelig er tale om et nordtysk fabrikat fremgår af støbemærket på mundingsrandens overside. Her ses i ophøjet relief dels et bomærke, som må være grydestøberens, dels en pil med opadvendt spids, der er byen Stralsunds mærke (7).

Gennem Rådvedfundet er den danske samling af møntdateret lertøj – herunder naturligvis også bestanden af møntdaterede malmgryder – blevet væsentligt forøget. Takket være danefæ-bestemmelserne er der i Nationalmuseet gennem årene blevet opbygget en serie af møntdateret keramik fra

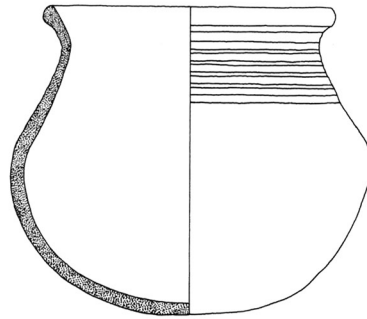


Fig. 2: Kuglepotten, der indeholdt en skindpung og en del løstliggende mønter. 1:3.
The spherical pot, which contained a gut or bladder purse and a number of loose coins.

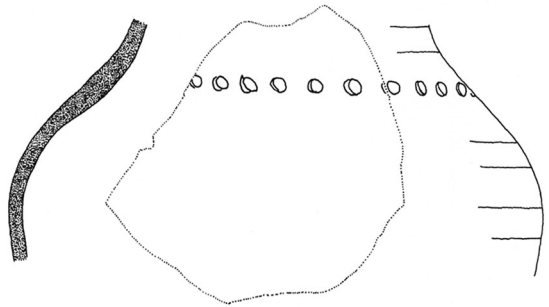
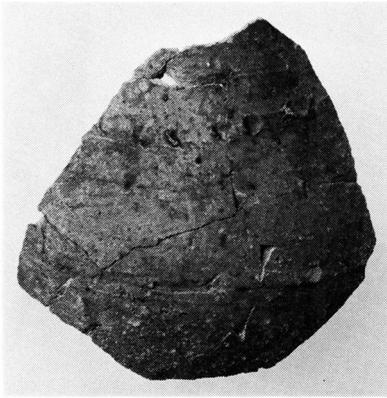


Fig. 3: Skår af en grønglaseret lerkande, lå som låg over kuglepotten. 1:3.
Sherd of green-glazed jug, which served as a lid for the round-bottomed pot.

vikingetid og middelalder, som nu, indbefattet Rådved-fundet, består af 55 stykker ler- og stentøj fordelt på 44 fundkomplekser (8). Skønt benyttelsen af den møntdaterede keramikserie af flere grunde må ske med største forsigtighed, har man dog i denne et af de bedste redskaber til ordningen af den middelalderlige keramik – et arbejde, som endnu er i sin vorden. Den kronologiske indordning og udskillelsen af lokalgrupper inden for det danske lertøj hører til de væsentligste problemer, som først må løses. Alene set ud fra denne synsvinkel indtager Rådved-fundet med sine 3 stykker lertøj – hvoraf det glaserede kandefragment iøvrigt repræsenterer det yngste sikkert daterede eksemplar af den glaserede middelalderkande – en fremskudt plads i rækken af mere betydelige fund fra de seneste år.

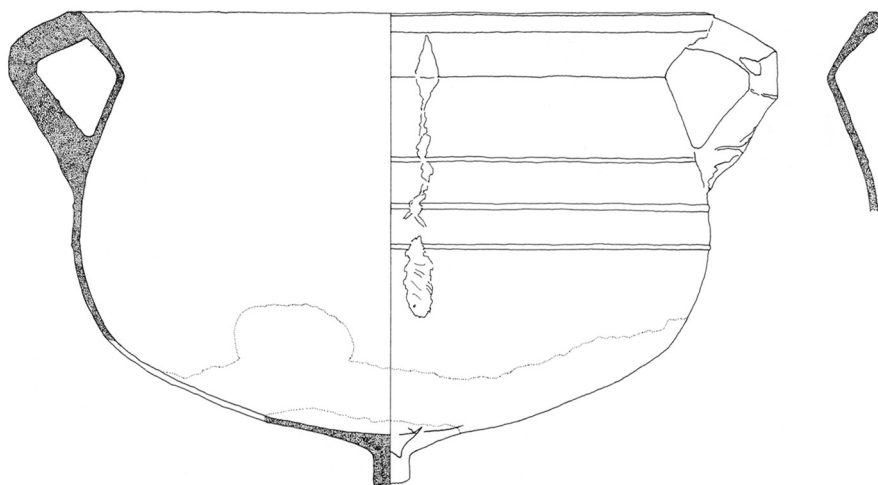


Fig. 4: Bronzegryden, der stod placeret med bunden i vejret som beskyttelse for kuglepotten. Bunden er knust og alle tre bronzeben mangler. 1:3.

The bronze pot which was placed upside down as a protection for the spherical pot. The bottom is broken and all three bronze legs are missing.



Fig. 5: Bronzestøberens bomærke og Stralsunds pil støbt i ophøjet relief på oversiden af bronzegrydens rand. 1:3.
The bronze caster's mark and Stralsund's arrow cast in relief on the upper surface of the rim of the bronze pot.



SUMMARY

The pots and the bronze vessel from Rådved

The coins from the Rådved treasure were hidden in an unglazed jug and a pot with a rounded bottom («Kugeltopf»). A fragment from a green-glazed jug was placed as a lid and the whole arrangement finally covered with a cast bronze vessel turned upside down.

The pottery seems rather primitive compared with contemporary products from east Denmark whereas good parallels can be seen in the finds from east Jutland. All three pieces of pottery were, however, produced on a fast wheel. The bronze vessel has been equipped with three legs, now all missing. On the rim the mark of the manufacturer can be seen together with an arrow, the arms of the German city Stralsund. The three pieces of pottery are an important addition to the existing Danish collection of coin-dated pottery from the period appr. 950-1450, now amounting to 55 pieces from 44 finds. The green-glazed fragment jug is the youngest, precisely dated sample in Danish finds of the mediaeval decorated jug.

Niels-Knud Liebgott.
Nationalmuseet

Tegning: Elisabeth Aino Sjöberg
Foto: Lennart Larsen

NOTER

- 1) De tre stykker lertøj og malmgryden har i den rækkefølge, de omtales i teksten følgende inventarnumre i Nationalmuseets 2. afdeling: D171/1976, D170/1976, D172/1976 og D169/1976.
- 2) Nationalmuseets 2. afdeling, inventarnummer D44/1964. Gengivet i: M. Bencard & E. Roesdahl: Dansk middelalderlertøj 1050-1550. Katalognummer 295. Jysk Arkæologisk Selskabs Håndbøger I (Århus 1972).
- 3) M. Bencard & E. Roesdahl: op. cit. s. 13. Her bedømmes Illerup-pottemagerens produkter dog mere positivt.
- 4) M. Bencard & E. Roesdahl: op. cit. F. eks. katalognumrene: 20, 41 og 85.
- 5) Hovedparten af de danske, middelalderlige malmgryder er publiceret i Hans Drescher: Mittelalterliche Dreibeintöpfe aus Bronze. Neue Ausgrabungen und Forschungen in Niedersachsen 4, s. 287 ff. (Hildesheim 1969).
- 6) Hans Drescher: op. cit. s. 292 ff.
- 7) Jfr. støbemærket på den ene af gryderne fra Kirialmøntskatten publiceret af Jørgen Steen Jensen: Møntfundet fra Kirial på Djursland. Nordisk Numismatisk Årsskrift 1970, s. 37 f. Især afsnittet: »Møntskattens Malmgryder« af Rikke A. Olsen. Bilag 2, s. 159 ff.
- 8) Et katalog over den møntdaterede keramik i Danmark fra vikingetid og middelalder er udarbejdet af forfatteren til denne artikel og er under trykning.