

ΠΙΣΤΕΥΣΑΤΕ ΤΟΝ ΚΥΡΙΟΝ

ΚΑΤΑ ΤΗΝ ΑΓΙΑΝ ΚΑΙ

ΠΙΣΤΕΥΣΑΤΕ ΤΟΝ ΚΥΡΙΟΝ

ΚΑΤΑ ΤΗΝ ΑΓΙΑΝ ΚΑΙ

ΠΙΣΤΕΥΣΑΤΕ ΤΟΝ ΚΥΡΙΟΝ

ΚΑΤΑ ΤΗΝ ΑΓΙΑΝ ΚΑΙ

ΠΙΣΤΕΥΣΑΤΕ ΤΟΝ ΚΥΡΙΟΝ

ΚΑΤΑ ΤΗΝ ΑΓΙΑΝ ΚΑΙ

KUML 19
76

ΠΙΣΤΕΥΣΑΤΕ ΤΟΝ ΚΥΡΙΟΝ

ΚΑΤΑ ΤΗΝ ΑΓΙΑΝ ΚΑΙ

KUML ¹⁹₇₆

ÅRBOG FOR
JYSK ARKÆOLOGISK SELSKAB

With Summaries in English

Jysk Arkæologisk Selskab satte dette Kuml for
HARALD ANDERSEN
På 60-årsdagen den 25. februar 1977

I kommission hos Gyldendalske Boghandel,
Nordisk Forlag, København 1977

OMSLAG: »Drik, og du vil leve skønt«
Indskrift på drikkeglas fra Stilling Trehøje.

Redaktion: Poul Kjærum
Tilrettelæggelse og omslag: Flemming Bau
Tryk og indbinding: Jydsk Centraltrykkeri A/S

Skrift: Baskerville 11 pkt.
Papir: Mat JC-blade 120 gr.

Copyright 1977 by Jysk Arkæologisk Selskab

ISBN 87-01-58581-9

INDHOLD/CONTENTS

<i>P. V. Glob</i> : Harald Andersen, 60 år	7
<i>Niels H. Andersen</i> : Sarup. Keramikgruber fra to bebyggelsesfaser	11
Pits from two foundation periods	40
<i>Grethe Jørgensen</i> : Et kornfund fra Sarup. Bidrag til belysning af tragtbægerkulturens agerbrug	47
A corn hoard from Sarup. A contribution to the agriculture of the TRB culture	62
<i>Torsten Madsen</i> : Jættestuen Hørret Skov I. Et nyt fund af fodskåle med massiv midtdel The Hørret Skov I passage grave. A new find of pedestalled bowls with solid stem	65
.	86
<i>Karsten Davidsen</i> : En senneolitisk dyreaftbildning fra Tørslev	95
Ein spätneolithisches Tierbild	97
<i>Ove Bruun Jørgensen</i> : Myter og ristninger	99
Myths and rock-carvings. An iconographical investigation	124
<i>Jørgen Lund</i> : Overbygård – en jernalderlandsby med neddybede huse	129
An Iron Age village with sunken houses	148
<i>Stig Jensen</i> : Fynsk keramik. I gravfund fra sen romersk jernalder	151
An analysis of pottery from late Roman Iron Age graves in Funen	180
<i>Susanne Andersen</i> : Et pilgrimsmærke fra Karup fundet i Brejning kirke	191
A pilgrim badge from Karup	197
<i>Niels H. Andersen</i> : Arkæologi langs den østjyske motorvej. Skanderborg-Århus	199
The East Jutland Motorway, Skanderborg-Århus	216

ARKÆOLOGI LANGS DEN ØSTJYSKE MOTORVEJ Skanderborg-Århus

af Niels H. Andersen

I årene 1973–75 har medarbejdere på Forhistorisk Museum, Moesgård været beskæftiget med arkæologiske undersøgelser på den strækning, hvor den Østjyske Motorvej mellem Skanderborg og Århus vil blive anlagt (1). Motorvejen anlægges her i en længde af 22 km fra Nybro syd for Skanderborg til Viby Ringvej i Århus (fig. 1). På denne strækning er der lokaliseret 41 arkæologiske punkter. Det er meningen med denne artikel at give en kort beskrivelse af hver fundlokalitet (findes bagest i artiklen med en fortløbende nummerering fra syd mod nord), at fortælle om fremgangsmåden ved dette arbejde samt at give en sammenfattende karakteristik af fundlokaliteterne.

Fremgangsmåden ved de arkæologiske undersøgelser langs motorvejen Skanderborg-Århus svarer til den, der er benyttet af engelske arkæologer forud for anlæggelsen af de engelske motorveje (2), nemlig følgende arbejdsfaser:

- a) forud for selve anlæggelsen af vejen:
 - 1: udlevering og gennemgang af kortmateriale
 - 2: gennemgang af Nationalmuseets sognebeskrivelse
 - 3: gennemgang af de lokale museers arkiver
 - 4: gennemgang af luftfotos over visse områder
 - 5: gennemvandring af berørte strækning
 - 6: prøvegravning på udvalgte lokaliteter, der evt. kan udvides til
 - 7: totalundersøgelse af udvalgte lokaliteter.
- b) under motorvejsbyggeriet:
 - 1: fortløbende kontrol med og overvågning af jordarbejdet
 - 2: besigtigelse af anmeldelser fra motorvejsfolkene angående evt. fund.
- c) samtidig med punkterne a og b:
 - 1: museal bearbejdelse og beskrivelse af fundene
- d) efter motorvejsbyggeriet:
 - 1: publicering af fundene
 - 2: evt. udstilling af fundene
 - 3: evt. undersøgelse af lokaliteter op til motorvejen, men som ikke bliver berørt af den.

ad a 1: Så snart det var besluttet, at Forhistorisk Museum skulle undersøge strækningen Skanderborg-Århus, blev der ved kontakt til Motorvejskonto-

ret udleveret kort over strækningen i målestok 1:20.000, 1:4.000 og 1:1000, et kortmateriale der har dannet grundstammen i det fortsatte arbejde.

ad a 2: Herefter blev Nationalmuseet's sognebeskrivelse gennemgået for sognene: Skanderup, Stilling og Hørning i Hjlemslev herred plus Kolt, Ormslev og Viby i Ning herred. Ud fra disse sognebeskrivelser, der indeholder alt hvad Nationalmuseet har fået underretning om fra disse sogne indenfor de sidste små 100 år, var det muligt at føre punkter over på motorvejskortene. Alle lokaliteter der ligger på og op til et par hundrede meter fra motorvejen er med i fundlisten bagest i artiklen.

ad a 3: Kun to museer har arbejdsområde på den her berørte strækning, nemlig Skanderborg Museum og Forhistorisk Museum, Moesgård. En gennemgang af disse to museers arkiver gav ikke yderligere materiale ud over det i sognebeskrivelsen nævnte.

ad a 4: Luftfotos er kun anvendt i begrænset omfang ved denne undersøgelse, ligesom der ikke var tid til at foretage en analyse af marknavne (3), der uden tvivl ville have givet yderligere oplysninger af betydning.

ad a 5: Den berørte strækning blev gennemvandret (rekognosceret) for- og efterår 1973 og forår 1974. På disse vandringer blev størstedelen af de lokaliteter fundet, som ikke allerede var kendte ud fra sognebeskrivelsen. Her ved haves i alt 41 lokaliteter med forhistoriske levn på motorvejsstrækningen; 22 af disse ligger direkte på vejen, hvorimod de resterende 19 ligger op til denne men ikke berøres af den. Udover disse gennemvandringer ville det nok have været af betydning, om man kunne have foretaget mindre prøvegravninger på de marker, der ved alle besøgene lå med græs. Ligeledes må man som arkæolog beklage, at muldjorden ikke bliver selvstændigt afgravet under et motorvejsbyggeri, hvilket ville give bedre muligheder for iagttagelser af anlægsspor i undergrunden.

ad a 6: Nogle lokaliteter (nr. 10, 23 og 36) havde ved rekognosceringen givet så lovende fund i overfladen, at det blev besluttet at foretage en prøvegravning på dem for at se, om der skulle være vigtige anlægsspor under pløjelaget, der ville retfærdiggøre en større fladeafgravning inden for det areal, der fjernes af motorvejen. Kun en af disse prøvegravninger (nr. 10) blev udvidet til en større fladeafgravning.

ad a 7: Af de på og ved motorvejen fundne 41 lokaliteter, er der i alt foretaget udgravning på 11 (heri også medregnet prøvegravninger og tidligere undersøgte lokaliteter); det drejer sig om følgende fundlokaliteter: nr. 10, 12, 15, 17, 19, 20, 21, 23, 34, 36 og 39. Tre af disse (nr. 12, 15 og 21) er undersøgt uden direkte forbindelse med motorvejen, hvorimod de resterende 8 er undersøgt i denne forbindelse. Som det vil ses, drejer det sig her især om levn fra jernalderen.

ad b 1: Under motorvejsbyggeriet blev der af og til foretaget besigtigelser ved jordarbejdet for at se, om der kunne lokaliseres forhistoriske levn. Det var dog en næsten umulig opgave, fordi de store entreprenørmaskiner giver så ujævne overflader, at det er umuligt entydigt at lokalisere forhistoriske anlægsspor.

ad b 2: Foruden disse besigtigelser foretaget på eget initiativ, blev der også straks rykket ud, når der kom anmeldelser fra byggepladserne. Dette er sket i adskillige tilfælde, men kun i ét var der tale om et forhistorisk anlæg (fund nr. 34), der gav grundlag for undersøgelse.

ad c 1: Samtidig med de under punkterne a og b nævnte aktiviteter, blev der på museet foretaget en museal bearbejdelse af de fundne genstande, ligesom der blev foretaget en beskrivelse af disse til museet's arkiv. I fundlisten er der meddelt journalnummeret for den pågældende lokalitet. Dette nummer henviser enten til Forhistorisk Museum, Moesgård (FHM) eller Nationalmuseet's I afdeling (NM I).

ad d 1: Da motorvejsbyggeriet i hovedsagen er afsluttet og man må regne med, at der ikke vil ske yderligere jordarbejde, er det tiden kort at fremlægge de iagttagelser, der er gjort ved de under a–c nævnte aktiviteter. Nogle af lokaliteterne fortjener så afgjort en grundigere og mere dybtgående analyse, ved senere lejlighed.

ad d 2: Foruden en fremlæggelse af fundstoffet her vil en del af det også blive tilgængeligt for publikum i en museumsudstilling. En del af det materiale, der omtales i denne artikel, blev udstillet særskilt i efteråret 1973 i Forhistorisk Museum's aktuelle montre, ligesom en del af fundene fra lokalitet nr. 19 (Stilling Trehøje I) nu er i museets permanente udstilling.

ad d 3: Det vil fremgå af den påfølgende analyse af undersøgelsesresultaterne, at det specielt er lokaliteter fra jernalderen, der er blevet undersøgt, hvorimod der f.eks. ikke er undersøgt et eneste gravanlæg fra sten- eller bronzealder. Dette må dog betragtes som en tilfældighed, da høje fra sten- og bronzealder er lokaliseret op til motorvejen (f.eks. lokaliteterne 1–3, 11, 29, 33, 37 og 41). For at få en mere ligelig repræsentation i materialet var det ønskeligt ved lejlighed at undersøge nogle af disse.

SAMMENFATTENDE FUNDGENNEMGANG:

Stenalder

På motorvejsstrækningen kendes i alt 10 lokaliteter fra stenalderen.

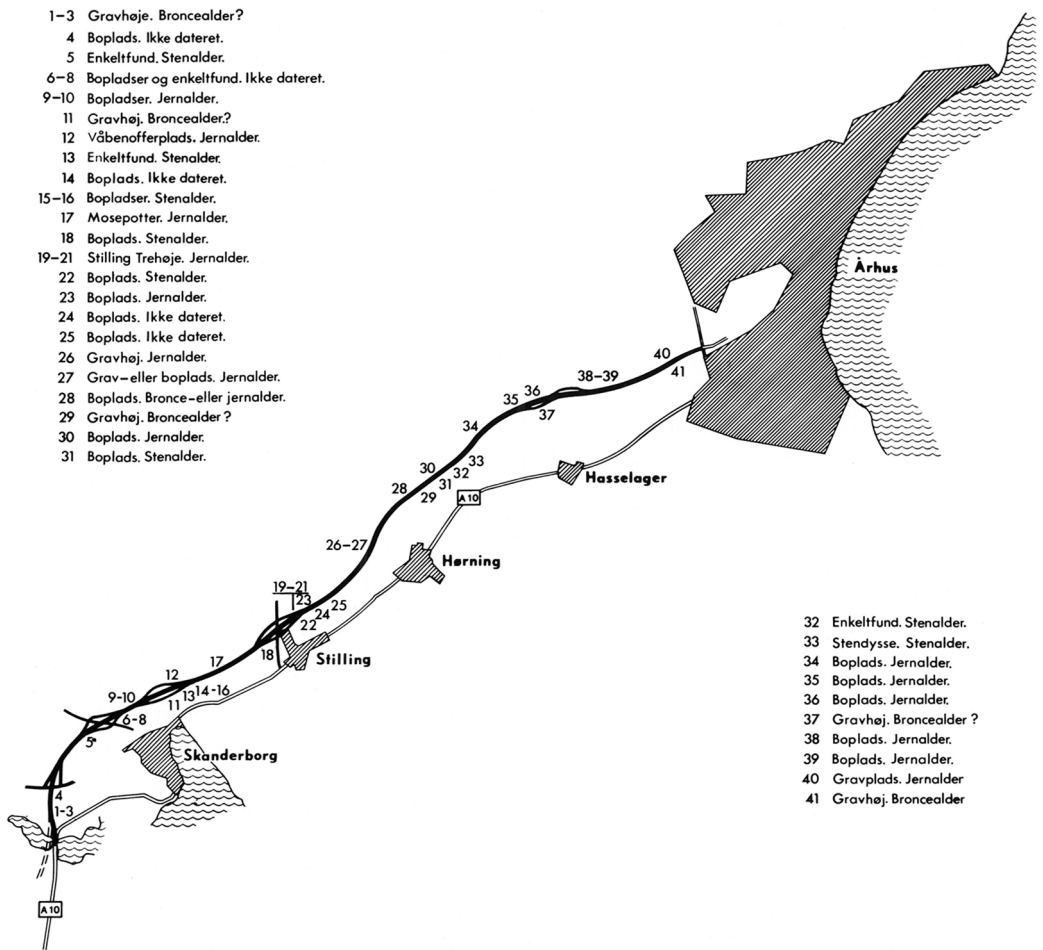
Grave: Fundlokalitet nr. 33 må efter beskrivelsen have været en dysse, der skal dateres til slutningen af tidlig neolitisk tid, men det kan dog kun bekræftes ved en undersøgelse.

Boplads: Af disse kendes 6 (nr. 15, 16, 18, 19, 22 og 31). En af dem (nr. 15) er fundet på kanten af en mose; 4 (nr. 16, 18, 22 og 31) er fra områder ned til fugtige arealer eller vandløb, og kun 1 (nr. 19) er placeret i større afstand fra et vandløb, nemlig på grænsen af et fladt terræn hævet ca. 25 m over Illerup ådal. Størstedelen af lokaliteterne ligger på let jord, kun 1 (nr. 31) er på tung, leret jord.

To af lokaliteterne kan dateres nøjere, nemlig nr. 15, der indeholder oldsagsmateriale fra Maglemose-, Kongemose- og Ertebøllekulturerne, og nr. 19 (Stilling Trehøje), der er fra yngre stenalder. Denne sidste lokalitet indeholdt så meget materiale, at den bør omtales nærmere (4). Det er en bopladsgrube (FZ) på 130×260 cm, der lå syd for en gravhøj fra jernalderen. Gruben havde næsten lodrette sider og var gravet 172 cm ned i undergrundens skiftende grus- og sandlag. Gruber af lignende dybde er sjældent omtalt i litteraturen, men fra Havnelev-bopladsen, hvor størstedelen af materialet dateres til tidlig neolitikum per. C, nævnes gruber af denne dybde (5). Formålet med så dyb en grube kan ikke alene have været ønsket om at få grus og sand, dertil er dens form med ovalt omrids, næsten lodrette sider og flad bund for speciel (6). De mere end 300 skår fra den henføres til mindst 26 forskellige lerkar, hvoraf mindst 8 er ornamenterede og et må være en øskenkrukke. Halsenes og randenes konkave form tyder på, at karrene har haft tragtformet hals og rand. Randskårenes ornamentik der f.eks. kan være en vandret liste under randen (fig. 8b), en vandret række af lodrette dobbeltstik (fig. 8d), en vandret række af lodrette skråstik (fig. 8e) og en vandret stikrække (fig. 8g), genfindes på kar fra bl.a. Tolstrup, Stengade (især hus II), St. Valby, Muldbjerg, Havnelev og Vårby (7).

Også de 21 skår af hals/bug overgange svarer til dem, der genfindes på de netop nævnte lokaliteter (fig. 8c).

Fundets eneste øsken henføres ud fra indersidens konkavitet til en øskenkrukke (fig. 8a). Foruden de nævnte skår forekommer yderligere et randskår af en lerskive med forhøjet kant, altså en slags tallerkenformet lerskive (fig. 8h). Denne type, der ikke er særlig hyppig (9), kendes bl.a. fra Vårby grube V 22 og fra Kosin i Polen (10). Flintmaterialet fra gruben er for lille til at kunne karakteriseres nøjere, kun må de slebne afslag være med til at datere gruben til yngre stenalder, og det keramiske sammenligningsmateriale fra de nævnte boplads henfører gruben FZ til tidlig neolitisk tid per. A eller B.



1-3 Barrows. Bronze Age? 4 Settlement. Undated. 5 Single find. Stone Age. 6-8 Settlements and single finds. Undated. 9-10 Settlements. Iron Age. 11 Barrow. Bronze Age? 12 Weapon offering site. Iron Age. 13 Single find. Stone Age. 14 Settlement. Undated. 15-16 Settlements. Stone Age. 17 Bog pots. Iron Age. 18 Settlement. Stone Age. 19-21 Stilling Trehøje. Iron Age. 22 Settlement. Stone Age. 23 Settlement. Iron Age. 24 Settlement. Undated. 25 Settlement. Undated. 26 Barrow. Iron Age. 27 Cemetery or settlement. Iron Age. 28 Settlement. Bronze or Iron Age. 29 Barrow. Bronze Age? 30 Settlement. Iron Age. 31 Settlement. Stone Age. 32 Single find. Stone Age. 33 Cairn. Stone Age. 34 Settlement. Iron Age. 35 Settlement. Iron Age. 36 Settlement. Iron Age. 37 Barrow. Bronze Age? 38 Settlement. Iron Age. 39 Settlement. Iron Age. 40 Cemetery. Iron Age. 41 Barrow. Bronze Age.

Fig. 1: Oversigtsplan af motorvejsstrækningen Skanderborg-Århus med angivelse af arkæologiske lokaliteter. Lokaliteter mærket på vejens nordside er udgravet.

Survey plan of the motorway section Skanderborg-Århus showing archaeological sites. Localities marked north of the road have been excavated.

Andet: Foruden disse grav- bopladsfund kendes 3 lokaliteter (5, 13 og 32) med enkeltfund af flintredskaber, der må dateres til stenalder.

Bronzealder

Der kendes ingen fund, der med sikkerhed kan dateres til bronzealderen. Dette skyldes dog snarere, som ovenfor nævnt, en tilfældighed, da der kendes sandsynlige bronzealderhøje op til motorvejen (nr. 1–3, 11, 29, 37 og 41). Ligeledes skal et enkelt skår fra en boplads (nr. 28) med en del flint dateres til bronze- eller tidlig jernalder.

Jernalder

På denne strækning udgør jernalderfundene så afgjort den største gruppe med ikke mindre end en snes lokaliteter.

Grave: Fire af disse er gravhøje, hvoraf to er blevet undersøgt i forbindelse med motorvejssagen (nr. 19 og 20) og har givet et vigtigt oldsagsmateriale, der nedenfor vil blive omtalt. De resterende to høje (nr. 21 og 26) har ved tidligere gravninger givet daterende materiale. De tre af højene (nr. 19–21 – Stilling Trehøje) ligger på et fladt, højt areal med en tidligere vid udsigt til Illerup ådal og Stilling sø. Den fjerde høj i Bjertrup skov (nr. 26) ligger ikke på noget landskabsmæssigt markeret sted. Dette er den ældste af højene, hvor der i forbindelse med nogle drenges hulebyggeri er fremkommet en del skår af et lerkarsæt, der er almindeligt for ældre romertids grave, bl.a. rester af et mæanderornamenteret hankekar (11), og af to store vaser (12).

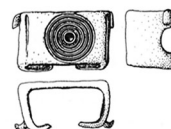


Fig. 2: Lerkarfragment fra centralgraven i Stilling Trehøje I (nr. 19). 1:3.

Pot fragment from the central grave in Stilling Trehøje I (no. 19). 1:3.

Fig. 3: Remholder af bronze fra centralgraven i Stilling Trehøje I (nr. 19). 1:1.

Strap-holder of bronze from the central grave in Stilling Trehøje I (no. 19). 1:1.



Højene 19–21, kaldet Stilling Trehøje, udgør en højgruppe, der ud fra oldsagsmaterialet fundet i dem må dateres til overgangen yngre romertid-/ældre germanertid, i årstal omkring år 400. De tre høje er nogenlunde lige store med en diameter af ca. 20 m og en bevaret højde af ca. 1 m. Centralt og ud mod den østlige periferi af højen (dog ikke sikkert iagttaget ved høj 21) fandtes et brandlag liggende på den oprindelige markoverflade. Brandlaget, der var rester af et ligbål brændt på stedet, havde en størrelse af ca. 4x6 m og en tykkelse af få cm. I brandlaget lå de brændte knogler af liget, der i høj nr. 19 (brandlag DQ) har været en person på mellem 25 og 45 år (13). Udover knoglerne af den døde fandtes der i nr. 19 også rester af bjørnekløer, der kan tyde på, at den døde var indhyllet i et bjørneskind ved gravlæggelsen.

I alle tre høje blev der fundet stærkt sekundært forbrændte lerkar (fig. 2a, 2b, 9) (15). I høj 19 er der med sikkerhed fundet to hankekar, i høj 20 rester af fire kar og i høj 21 ligeledes rester af 4 kar. Det ser ud til, at der i keramikforrådet i alle tre høje har indgået hankekar med tværfuret hals (fig. 2a, 2b, 9) (16). I høj 19 fandtes rester af en trelagskam af den type, hvor tænderne bliver kortere ved enderne plus rester af to små bronzebe-slag (fig. 3), sandsynligvis remholdere. I høj 20 fandtes rester af mindst en pladeformet spore af jern (fig. 10d) plus en del rester af et bæltgarniture af bronze. Bæringene (fig. 10d) og de propelformede klapreblik (fig. 10d) svarer i hovedsagen til det der kendes fra Lærkenfeldt-gravfundet ved Horsens (17). Ganske få forbrændte benrester af en ornamenteret plade og en tand viser, at der også i denne grav har været en trelagskam (18). Fundet af en spore i denne brandgrav gør, at man må tolke den som en ryttergrav.



Fig. 4: Urnegrav FH fra sydsiden af højen Stilling Trehøje I (nr. 19). Urnen er 20,3 cm høj, randdiameter 13,5 cm, bugdiameter 20,4 cm og bunddiameter 8,8 cm. 1:3.

Urn FH from the south side of the mound Stilling Trehøje I (no. 19). 1:3.

Fra høj nr. 21 kendes ingen fund ud over lerkarrene, hvilket nok har udgravningstekniske årsager.

I den sydlige periferi af høj 19 blev der fundet to urnegrave (FH og FK). Urnegrav FH bestod af et sort, fladtglattet ornamenteret lerkar (fig. 4), der indeholdt et lille fragment af en trelagskam med jernnitte samt brændte knogler af en voksen person.

Urnegrav FK (fig. 5), hvis kar er knap så elegant som grav FH's, havde et ret overraskende indhold ud over de brændte knogler, der er bestemt til at være fra et voksent menneske på 40–50 år; i urnen lå der et helt glasbæger (fig. 6), 36 spillebrikker af ben (fig. 7) og bjørnekløer, der også her må tolkes på den måde, at den døde har været indhyllet i et bjørneskind. Glasbægeret (fig. 6) har slebne ornamenter og en græsk indskrift »ΠΙΕ ΖΗΧΑΙC ΚΑΛΩC«, der oversat lyder: Drik, og du vil leve skønt! Glasbægeret kan, med god grund, formodes at være et drikkebæger. Der er tidligere i Norden fundet to bægre med nogenlunde samme form og ornamentik plus en enslydende indskrift, nemlig fra Vorning ved Viborg (19) og fra Tue, Rogaland i Norge (20). Bægre med denne indskrift er ikke ukendt i sen ro-



Fig. 5: Urnegrav FK fra sydsiden af højen Stilling Trehøje I (nr. 19). Urnen er 23,4 cm høj, randdiameter 20,5 cm, bugdiameter 29,5 cm og bunddiameter 11,5 cm. 1:3.

Urn FK from the south side of the barrow Stilling Trehøje I (no. 19). 1:3.

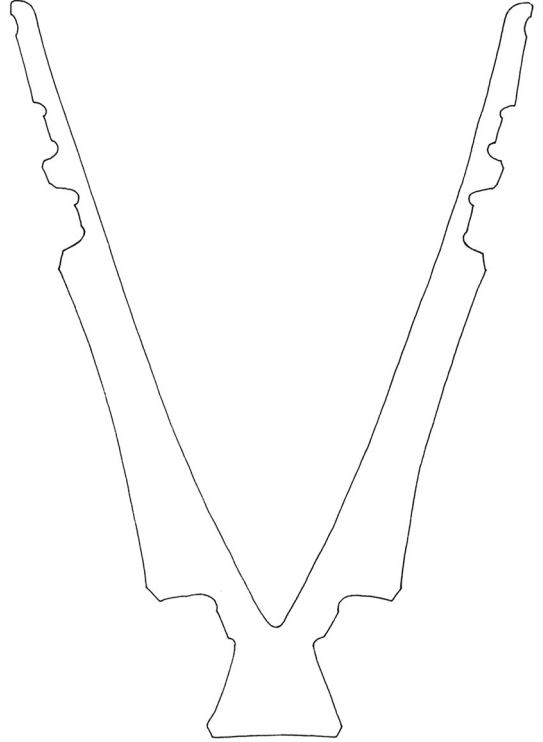
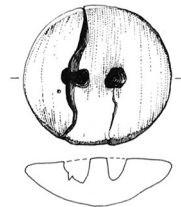


Fig. 6: Glasbæger fra urnegrav FK i sydsiden af højen Stilling Trehøje I (nr. 19). Glasbægeret er af grønt glas, er 15 cm højt, randdiameter 10 cm, rumfang ca. 0,4 l. Indsleben indskrift under randen: »ΠΙΕ ΖΗΧΑΙC ΚΑΛΩC«, der oversat lyder: Drik, og du vil leve skønt. 2:3.

Green glass beaker from urn grave FK in the south side of Stilling Trehøje I (no. 19). The cut inscription under the rim reads "ΠΙΕ ΖΗΧΑΙC ΚΑΛΩC", "Drink, and you will live well". 2:3.

Fig. 7: »Spillebrik« af ben fra urnegrav FK i sydsiden af højen Stilling Trehøje I (nr. 19). Spillebrikken er 1,9 cm i diameter og 0,65 cm høj. 1:1.

"Gamesman" of bone from urn grave FK in the south side of the barrow Stilling Trehøje I (no. 19). 1:1.



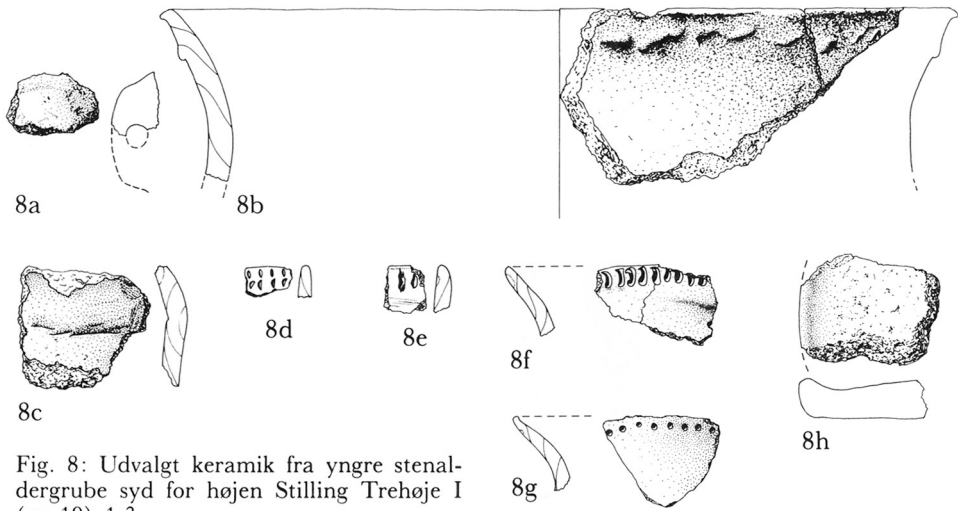


Fig. 8: Udvalgt keramik fra yngre stenaldergrube syd for højen Stilling Trehøje I (nr. 19). 1:3.

Selected pottery from Neolithic pit south of Stilling Trehøje I (no. 19). 1:3.

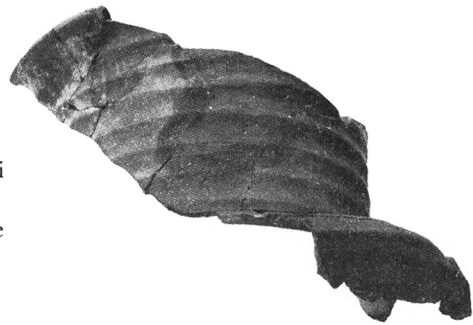


Fig. 9. Lerkarfragment fra centralgraven i højen Stilling Trehøje II (nr. 20). 1:3.

Pot fragment from the central grave in the Stilling Trehøje II mound (no. 20). 1:3.

mertids glasproduktion og kendes i sin ypperste udførelse på Diatretglasset, der især kendes fra Köln området (21). Vort bæger med den specielle koniske fod og med ovalerne med knopper imellem på siden må snarere tolkes som en videreudvikling af Salthammer-typen (22), der har en sydøstlig oprindelse og som må dateres til sent fjerde eller femte århundrede (23). Det er således ikke usandsynligt at Stilling-bægeret er produceret i egnene ved Sortehavet engang i slutningen af 4. årh. for så senere at blive lagt i en urnegrav ved Stilling, vel i begyndelsen af 5. årh. (24). Foruden bjørneklørerne og glasbægeret fandtes som nævnt rester af 36 spillebrikker (fig. 7). Disse er ikke helt ualmindelige i denne tids grave i Nordeuropa (25).

Af fladmarksgravpladser fra jernalderen kendes kun sikre vidnesbyrd om to, nemlig de ovenfor nævnte urnegrave (FH og FK) i periferien af høj 19 fra Stilling, hvortil kommer endnu en urnegrav (FU) 13 m sydøst for disse, der ikke kan dateres nærmere. Det andet fund er fra Viby, (nr. 40) hvor der skal være fundet 2 romertidslerkargrave (26).

Fig. 10: Bronze- og jerngenstande fra centralgraven i højen Stilling Trehøje II (nr. 20). 1:1.

10 a: Jernspore med vandret inkrustationsbånd.

Jernpladens bevarede diameter: 27 mm.

10 b: Remholder af bronze.

10 c: Bæring af bronze.

10 d: Propelformet klapreblik.

Bronze and iron objects from the central grave in Stilling Trehøje II barrow (no. 20). 1:1.

10 a: Iron spur with horizontal incrustation band.

10 b: Strap-holder of bronze.

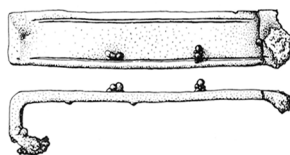
10 c: Carrying ring of bronze.

10 d: Propeller-shaped rattle foil.

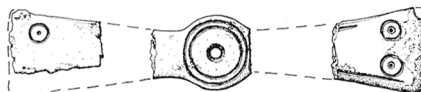


10a

10c



10b



10d

Bopladsler: Ikke mindre end 11 lokaliteter har givet levn af jernalderbopladsler (nr. 9, 10, 23, 27, 28, 30, 34, 35, 36, 38 og 39). Tre af disse har været beboet i mere end én jernalderperiode (nr. 10, 23 og 39). På fem af dem er der foretaget udgravninger (nr. 10, 23, 34, 36 og 39), og ikke mindre end syv bliver berørt af motorvejen (nr. 10, 23, 28, 34, 35, 36 og 39).

Angående pladsernes beliggenhed i terrænet, ser der ikke ud til at have været nogen regel for de her fundne førromerske jernalderbopladsler, der findes både på sandet og leret jord, og på fladt og hældende terræn. Derimod ser det ud til at man i romersk jernalder har undgået sandjorden, da ingen bopladsler er lokaliseret derfra, ligesom det er de flade arealer der er foretrukne. I germansk jernalder og vikingetid har man ligeledes undgået den sandede jord, hvorimod der ikke ser ud til at være nogen regel angående terrænets hældning. Ved en sådan sammenfatning skal man dog være opmærksom på, at størstedelen af motorvejen forløber over den kuperede, »fede« østjyske lerjord, så disse iagttagelser tillader ikke en generalisering.

En af de undersøgte lokaliteter (nr. 34) var en bopladsgrube, hvis keramik dateres til periode I af førromersk jernalder (27). Gruben lå på leret terræn der skråner ned mod en kedelmosse. En anden lokalitet (nr. 28) indeholdt et skår, der kan være fra bronzealder eller tidligste jernalder.

Fra periode II af førromersk jernalder (28) foreligger et rigt materiale fra en dyb bopladsgrube i Stavtrup (nr. 39). Af fundene kan her nævnes op til 100 forskellige lerkar (fig. 11), der giver et udmærket indblik i denne periodes keramikforråd. Enkelte karformer tyder dog på, at gruben måske skal dateres til sent i periode II eller først i periode III a (29).

Til den ældre del af romersk jernalder må dateres fire lokaliteter (nr. 27, 36, 38 og 39), der alle ligger inden for en strækning af 1½ km, og alle har givet et rigt bopladsmateriale. Lokalitet nr. 27 kan som ovenfor nævnt evt. være rester af en gravplads; men det kan kun afgøres ved en gravning på stedet.

På lokalitet nr. 10, der blev fagmæssigt undersøgt, fandtes en bopladsgrube (AY), der indeholdt store mængder keramik, som skal dateres til yngre romersk jernalder. Lokaliteten ligger på et terræn, der hælder svagt mod nord.

Lokalitet nr. 35 har givet så få skår, at den ikke nøjere kan dateres inden for romersk jernalder.

Til ældre germansk jernalder dateres nogle skår fra lokalitet nr. 23, der ligger i nærheden af de samtidige Stilling Trehøje. Denne plads havde også



Fig. 11: Udvalgt keramik fra bopladsgrube i Stavtrup (nr. 39). a: 1:6, b-g: 1:3.

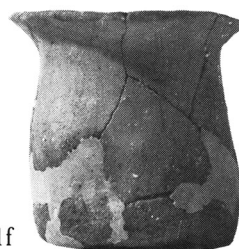
Selected pottery from the Stavtrup settlement pit (no. 39). a: 1:6, b-g: 1:3.



11b



11e



11f



11c



11d



11g

været besøgt i yngre germansk jernalder eller tidlig vikingetid. Bopladslevn fra samme sene periode foreligger også fra lokalitet nr. 10, hvor der i en grube var rester af to ægformede, stempelornamenterede kar.

Et par lokaliteter kan ikke på nuværende tidspunkt dateres nøjere indenfor jernalderen. Det drejer sig om lokaliteterne nr. 9 og 30. Nr. 9, der ligger op til nr. 10 og er af samme karakter som denne, har en sandsynlig datering der svarer til nr. 10's, nemlig yngre romersk jernalder eller germansk jernalder/ældre vikingetid. Disse to lokaliteter (nr. 9 og 10) er ret specielle ved at der på begge forekommer en ca. 20×20 m stor mørk plet med ildskørnede sten, samt at der på lokalitet nr. 10 er tre aflange gruber på ca. 4×1 m med en del trækul og rødbrænding af den omgivende jord (30). Desværre fandtes der ikke her daterende oldsager.

»Offerpladser«: Et par lerkar (mosepotter) fundet ved en sonderingsgravning i Illerup ådal (nr. 17) kan tolkes som enkeltnedlægninger af offerkar. Ligeledes ligger den velkendte våbenofferplads fra yngre romersk jernalder (nr. 12) fra Illerup ådal tæt op til motorvejen, uden dog at blive berørt af denne (31).

En række lokaliteter har givet fund af formodede bopladser, der ikke nøjere kan dateres (nr. 4, 6, 8, 14 og 25), da der er for få fund fra dem. På lokalitet nr. 7 og 17 er der enkeltfund uden sikker datering.

FUNDKATALOG

Nummereret efter lokaliteter fra syd mod nord (se fig. 1)

Nr. 1–3: Skanderup sogn, sb.nr. 25–27, st. 4,5–4,68. Rester af 3 gravhøje, der ligger ca. 100 m vest for motorvejen på et højtliggende terræn med vid udsigt til Skanderborg-søerne. De 2 sydligste af højene er sløjfede omkring 1860, hvor der er fundet en del store sten i dem, der skal være benyttet som vejfyld. Den nordligste af højene, kaldet »Klovenhøj«, er træbevokset og endnu delvis bevaret.

Nr. 4: Skanderup sogn, st. 5.27, FHM j.nr. 1910. Ved rekognoscering er der her på et leret fladt areal opsamlet 3 stykker flintafslag. Udateret.

Nr. 5: Skanderup sogn, st. 7.28, FHM 1911. På fladt terræn et »stjernebor« af flint. Udaterbart.

Nr. 6: Skanderup sogn, st. 8.08, FHM 1912. På fladt, højtliggende, vandret terræn: er der opsamlet 2 skår, 1 skiveskraber plus 1 stk. flintafslag. Skårenes karakter tyder på yngre stenalder.

Nr. 7: Skanderup sogn, sb.nr. 10, st. 8.13. Der skulle her på markens højeste sted (der ikke nøjagtig kan lokaliseres) omkring 1850 ved sænkning af en stor sten være fundet en urne af ler kun indeholdende jord.

Nr. 8: Skanderup sogn, st. 8.14, FHM 1913. Fra samme mark som nr. 6 og 7, men i dens østlige del, på et sandet areal foreligger et fragment af flintredskab med dobbelt lateralretouche, 3 stk. flintafslag og et skår. Udaterbart.

Nr. 9: Skanderup sogn, sb. nr. 67, st. 8.54, FHM 1914. Lige syd for motorvejen uden at komme i berøring med denne, er der lokaliseret en stor, vel 15×20 m, mørk plet med mange ildskørnede sten, ganske som den der er fundet under nr. 10. Pletten er ikke undersøgt, men i dens nordlige del er der opsamlet 11 skår af jernalderkarakter. Sandsynligvis står denne i forbindelse med den lokalitet, der er nævnt under nr. 10.

Nr. 10: Skanderup sogn, sb.nr. 67, st. 8.64, FHM 1833. På leret, svagt nordskrånende terræn er der fundet en ca. 22×22 m stor plet med mørk aske, trækulholdig jord og ildskørnede sten i stor mængde. Ved udgravning er der fladeafdækket ca. 1500 m². Herved er bl.a. fundet og undersøgt den store mørke plet, et stort antal stolpehuller og gruber, heraf 3 gruber af aflang form på 4×1 m og få cm dybe, alt dette uden daterende oldsager. Et par andre gruber indeholdt store mængder keramik. Den ene dateres til yngre romersk jernalder, den anden til yngre germansk jernalder eller ældre vikingetid ud fra to pære- til ægformede, stempelornamenterede kar.

Nr. 11: Skanderup sogn, sb.nr. 1, st. 9.15. Rester af overpløjet høj ca. 100 m øst for motorvejen. Højen er aflang i retning N-S. Måler ca. 40×20 m og 1 m i højden.

Nr. 12: Skanderup sogn, sb.nr. st. 9.9, FHM 1. Ca. 100 m nord for vejen er der i årene 1950-56 af museumsinspektør Harald Andersen, tidligere Forhistorisk Museum, foretaget undersøgelser på en våbenofferplads dateret til perioden mellem 200 og 400 e. Kr. f. Undersøgelserne på denne vigtige plads er blevet genoptaget i 1975 af mag. art.erne Jørgen Ilkjær og Jørn Lønstrup (32).

Nr. 13: Skanderup sogn, sb. nr. 60, st. 9.9. Mellem motorvejen og offerpladsen (her beskrevet som nr. 12) en skiveøkse. Stenalder.

Nr. 14: Skanderup sogn, st. 10.1. Her er der iagttaget mørkere, trækulsblandet jord, der var pløjet op på en sandet mark. Udaterbart.

Nr. 15: Skanderup sogn, st. 10.2. FHM 1603. I forbindelse med anlæggelsen af et regnvandsbassin beliggende nord for motorvejen i Illerup ådal, blev der i 1969 og 1970 foretaget en række besigtigelser af Forhistorisk Museum. Herved blev der opsamlet flint i den nordlige del af regnvandsbassin. Det drejer sig om materiale fra Maglemose-, Kongemose- og Ertebøllekulturen.

Nr. 16: st. 10.39, FHM 1915. På sandet flad mark: en flintblok og en flintflække. Stenalder.

Nr. 17: Skanderup sogn, st. 10.5-11.3, FHM 1792. Over en 900 m lang strækning er der foretaget en intensiv sonderingsgravning for at lokalisere eventuelle fundkoncentrationer, som dem nævnt under pkt. 12. Ved undersøgelsen blev der fundet spor efter menneskelig aktivitet, for det meste i form af afhuggede grene, hugspåner, og to steder to knuste, enkeltstående lerkar af jernalderkarakter.

Nr. 18: Stilling sogn, sb. nr. 15, st. 12.35, FHM 1916. På en sydvendt skråning ned mod Illerup ådal er der over et større sandet areal opsamlet en del flintgenstande, omfattende 2 blokke, 1 flække, 22 afslag og 2 slagsten. Stenalder.

Nr. 19-21: »Stilling Trehøje«, i den nordlige del af stationsbyen Stilling hvorfra der har været en vid udsigt mod syd til Illerup ådal og mod øst til Stilling sø. Alle tre høje er i forrige århundrede blevet overpløjet og to af dem endog bebygget. De to sydligste af højene (nr. 19 og 20) skulle fjernes, da tilkørselsvejen fra Stilling til motorvejen i retning Århus ville gå tværs hen over højene.

Nr. 19: Stilling sogn, sb.nr. 3, st. 12.95, FHM 1780. Stærkt udpløjet gravhøj af ca. ½ m's højde og ca. 20 m i tværmål. På gammel markoverflade i højmidten en brandplet (DQ) af 3×4 m's udstrækning og 2-4 m's tykkelse. Tegn på at højen er opkastet over brændingsstedet. I brandpletten rester af mindst 2 hankekar, der er sekundært forbrændte (fig. 2a-b). Halsen på begge kar er vandret ornamenteret

med fingerbrede furer. Derudover fandtes i brandpletten nogle små bronzenitter, rester af en trelagskam, to bronzebeslag (remholdere) ornamenteret med koncentriske cirkler (fig. 3), brændte menneskeknogler og bjørnekløer. I højens sydlige periferi to urnegrave (FH og FK) (fig. 4-5), hvor den ene (FH) indeholdt fragmentet af en trelagskam og brændte knogler; den anden (FK) indeholdt et helt glasbæger (fig. 6) med græsk indskrift, 36 »spillebrikker« af ben, (fig. 7) brændte menneskeknogler og bjørnekløer. Dateres til overgangen mellem romersk og germansk jernaldet. Syd for højen rester af endnu en urnegrav (FU) fra jernalderen og en bopladsgrube fra et tidligt afsnit af den yngre stenalder indeholdende 364 lerkarskår (fig. 8) og 57 stk. flint, heraf 10 redskaber.

Nr. 20: Stilling sogn, sb.nr. 4, st. 13.01, FHM 1831. Stærkt nedpløjet og senere bebygget høj af 1 m's højde og ca. 20 m i tværmål. På gammel markoverflade i den sydlige del af højen en brandplet (J) på 4,8×5,6 m's udstrækning og 2-4 cm tykkelse. I brandpletten rester af mindst 4 lerkar, der er sekundært forbrændte. Det drejer sig om et højhalset kar med lav bug, hvor halsen og skulderen er ornamenteret med vandrette furer (fig. 9), et lignende kar, hvor skulderen er ornamenteret med »stående« halvbuer, et randskår af et dobbeltkonisk kar med vandret tværskraiver ornamentbånd og et uornamenteret kar. Af metal haves fra brandpletten mindst 1 pladeformet spore (fig. 10a) og en del deformede bronzegenstande tilhørende et bæltegarniture (fig. 10b-d). Desuden rester af en trelagskam og brændte menneskeknogler. Delvis hvilende på brandlaget fandtes i dets øst-, syd- og vestsiden en stenkreds. Fladegravning syd for højen bragte ikke yderligere anlægsspor. Graven dateres til overgangen mellem romersk og germansk jernalder.

Nr. 21: Stilling sogn, sb.nr. 5, st. 13.05, NM I C 14611-15. Stærkt nedpløjet og senere bebygget høj, der ikke fjernes ved motorvejsbyggeriet. Ved bebyggelsen af højen i 1912 blev fundet lerkar midt under det sted, hvor stuehuset nu ligger. Fundet er tidligere publiceret (33). Dateres til overgangen mellem romersk og germansk jernalder.

Nr. 22: Stilling sogn, st. 13.28, FHM 1917. På en sydvendt, sandet skråning: afslag og et skår. Yngre stenalder.

Nr. 23: Stilling sogn, sb.nr. 14, st. 13.5-13.6, FHM 1832.

På et plant leret areal og sydvendt skråning op til dette er der foretaget en sonderingsgravning, da rekognosceringen havde vist rester af en jernalderboplads. Fra ildsteder og gruber fund fra germansk jernalder og vikingetid.

Nr. 24: Stilling sogn, st. 13.925, FHM 1918. På et sandet areal er der her opløjet to små markildsteder, der ligger med 1½ m's mellemrum. I området ligeledes opsamlet nogle skår og afslag. Udateret.

Nr. 25: Hørning sogn, st. 14.47, FHM 1919. Her er fundet en del flintafslag plus 1 skår på et fladt areal. Skåret må dateres til tidligt i ældre jernalder.

Nr. 26: Hørning sogn, st. 16.06, FHM 1779. I Bjertrup skov er der syd for motorvejen lokaliseret en høj med skår fra ældre romersk jernalder, fremkommet i højen i forbindelse med nogle drenge hulebyggeri i 1973.

Nr. 27: Hørning sogn, sb.nr. 17, st. 16.14, FHM 1813. På en flad, leret mark ved Bjertrup skov's østlige kant er der fundet en stor mængde skår fra ældre romersk jernalder. Der er her sandsynligvis rester af en boplads eller en gravplads.

Nr. 28: Hørning sogn st. 18.13, FHM 1920. På et fladt, sandet areal er der opsamlet nogle få skår og flintafslag, der tyder på en boplads. Datering: Bronzealder eller tidlig jernalder.

Nr. 29: Hørning sogn, sb.nr. 6, st. 18.5. Ca. 200 m sydøst for motorvejen rester af en overpløjet, stærkt udjævnet høj.

Nr. 30: Hørning sogn, st. 18.64, FHM 1922. På et fladt, leret terræn ca. 100 m

nordvest for motorvejen er der i en mørk plet opsamlet flintafslag og skår. Fra jernalder, ubestemt periode.

Nr. 31: Kolt sogn, sb.nr. 50, st. 19.00, FHM 1923. På sydvendt, stejl skrænt ned mod Århus å er der opsamlet flintafslag og -redskaber. Yngre stenalder.

Nr. 32: Kolt sogn, st. 19.12, FHM 1924. Fra fladt, leret areal: en kanthugget skiveøkse samt en grov flække med længdekantretouche. Stenalder.

Nr. 33: Kolt sogn, sb.nr. 11, st. 19.40, FHM 1925. Ca. 150 m nord for motorvejen har der tidligere ligget en dysse på et sandet, plant areal, der øst og syd herfor skrånede ned til et lavere liggende, fugtigt areal. Ved besøg er iagttaget en del flint, små stenfliser og en plet med ildskørnede sten, ligesom der er opsamlet oldsager bestående af skår og flintafslag samt redskaber. Disse oldsager dateres dels til yngre stenalder, dels til jernalder.

Nr. 34: Kolt sogn, st. 20.815, Fhm 1869. På et skrånende, leret terræn ned til en kedelse er der ved jordafravning i forbindelse med anlæggelsen af motorvejen fundet en ca. 3 m lang og 1 m bred affaldsgrube, der var ca. 40 cm dyb. Gruben og dens indhold blev undersøgt af FHM. Gruben indeholdt lerkarskår, brændte knogler, spaltede benfragmenter, sten og trækulsstykker. Førromersk jernalder per. I.

Nr. 35: Ormslev sogn, st. 21.65, FHM 1926. På sydvestvendt, svagt skrånende, leret areal er der opsamlet nogle spredtliggende jernalderskår.

Nr. 36: Ormslev sogn, sb.nr. 33, st. 22.23, FHM 1817. På et svagt skrånende, leret areal ned mod en bæk. En mørk aflang plet på ca. 16×8 m. I marts 1974 blev der foretaget gravninger i denne plet. Det viste sig at være en naturlig lavning af ca. 40 cm's dybde, der var blevet fyldt med bopladsmateriale. Der fandtes en del keramik og knogler i pletten. Ældre romersk jernalder.

Nr. 37: Ormslev sogn, sb.nr. 19, st. 22.4. Ca. 250 m NV for motorvejen: En fredet gravhøj bevokset med ege- og bøgetræer. Højen er 2 m høj og 19 m i diameter.

Nr. 38: Kolt sogn, sb.nr. 49, st. 23.76, FHM 1927. På plant, leret areal ca. 80 m nord for motorvejen er der opsamlet en del skår. Ældre romersk jernalder.

Nr. 39: Ormslev sogn, sb.nr. 49, st. 23.78, FHM 1814. På toppen af en leret bakke med vid udsigt over Brabrand sø-området, er der i marts 1974 undersøgt en stor affaldsgrube fra jernalderen. Den ser ud til at være dannet ved, at man i førromersk jernalder's periode II eller i begyndelsen af periode III a har gravet efter ler på stedet. Denne nedgravning har været af 2–2½ m's dybde. Efter at den har stået åben i et stykke tid, er man begyndt at kaste affald i den, heriblandt rester af ca. 100 lerkar (se udvalg på fig. 11). Da gruben var ved at være fyldt, er den blevet dækket med et lag af store sten (op til 40 cm i tværmål). Over disse var et lag med keramikaffald fra begyndelsen af ældre romersk jernalder. Dette næstøverste lag var igen delvis dækket af en rektangulær stenlægning, hvori der fandtes skår fra ældre romersk jernalder. Man har altså her en lokalitet med fund både fra førromersk jernalder og fra begyndelsen af ældre romersk jernalder.

Nr. 40: Viby sogn, sb.nr. 33, st. 25.8, NM I 18127–45. Ca. 300 m sydøst for motorvejen er der i nu bebygget område fundet to grave fra romersk jernalder. (34).

Nr. 41: Viby sogn, sb.nr. 26, st. 25.9. Ca. 120 m NV for motorvejen findes en fredet gravhøj med fladt afgravet top.

SUMMARY

The East-Jutland Motorway, Skanderborg – Århus.

During 1973–1975 the staff of Forhistorisk Museum, Moesgård, have undertaken archaeological investigations of the new motorway (Østjyske Motorvej) between Skanderborg and Århus. 41 archaeological sites have been located on this 22 km long stretch.

The work proceeded in the following fashion: Before roadwork started,

a 1) Careful examination of maps supplied by the Road Office in the scales 1:20,000, 1:4,000 and 1:1,000.

a 2) Examination of the National Museum's relevant parish surveys. All information received by the National Museum during the last century was transferred to the Road Office maps.

a 3) Examination of the collections and records of the two museums affected – Skanderborg Museum and Forhistorisk Museum.

a 4) Examination of aerial photographs, but to only a limited extent.

a 5) Thorough perambulation of the affected area, in the spring and autumn of 1973 and the spring of 1974. Most localities not already known from the parish surveys were discovered by this procedure. Of the 41 known localities with archaeological remains, 22 are on the road itself and the remaining 19 adjacent to it, without being directly affected.

a 6) Those localities where reconnaissance had yielded promising surface finds were subjected to trial excavation, to ascertain whether a total investigation was warranted.

a 7) Total excavation of 11 sites; 3 were not directly affected by the road, and the remaining 8 were.

During the actual work on the road, there was

b 1) Continual check on the work, to see whether other archaeological finds emerged. This work was to no avail, however, since the large earth-movers leave such uneven surfaces that nothing can be seen.

b 2) In some cases we were contacted by road gangs who suspected remains, which we investigated immediately, in order that work should not be delayed.

Simultaneously with this work, there was

c 1) Museum treatment of the finds, which are now found either at Forhistorisk Museum (FHM) or the National Museum (NM I). In the accompanying list of finds the case number reveals where the find is lodged.

Now the motorway has been largely completed, we can

d 1) Publish the finds. That is the purpose of this article, which, however, merely presents the artefacts themselves.

d 2) Exhibit the finds. Some objects have been presented in a special exhibition at Forhistorisk Museum in the autumn of 1973 and some in the permanent exhibition of the same museum (grave FK from Stilling Trehøje I (locality no. 19)).

d 3) Investigate at some stage barrows found close to the road. The investigated material does not include barrows from the Stone and Bronze Ages, but this is due to a mischance, since they are found in the vicinity. In order to obtain a more representative picture it is desirable to investigate these later.

Summary of finds

Stone Age: A total of 10 localities with Stone Age finds are known from the road. One of these is a presumptive cairn, which has not been investigated, since it is not touched by the road. 3 sites yielded single finds of stone axes and 6 must be settlements. Only two of these can be dated accurately. One (no. 15) contained material from the Mesolithic and the other (no. 19) material from the oldest phase of the Neolithic. The latter find was a settlement pit with more than 300 sherds which can be referred to at least 26 pots, 8 of which are decorated. The sherd material suggests a dating to Early Neolithic A/B.

Bronze Age: No finds could be referred with certainty to this period. This is no doubt fortuitous, however, as presumptive Bronze Age barrows are found near the road.

Iron Age: No less than 20 localities can be referred to this period. 4 of these are barrows, two of which have been investigated in connection with the road, while two have been investigated previously. Three or four mounds are situated in a group called Stilling Trehøje (finds no. 19–21). These are referred to the transition Late Roman to Early Germanic Iron Age, around 400 A.D. The three tumuli were roughly equal in size with a diameter of about 20 m and a preserved height of about 1 m. Centrally and towards the eastern periphery of the mounds was a fire layer resting on the original surface. This layer measured 4×6 m and was a few cm thick. It contained the cremated bones of the dead. In one mound, Stilling Trehøje I (find no. 19), there were in addition to the bones bear claws, which suggest that the corpse was wrapped in a bear skin. In addition the remains were found of two handled vessels which had also been burnt, of a three-layered comb and of two small bronze fittings, probably strap-holders. In the southern periphery of this mound were two urn graves (FH and FK). Grave FH was a black, finely burnished decorated pot with a tiny fragment of a three-layered comb. Urn grave FK contained, besides the burnt bones of an adult and some bear claws, a whole glass beaker with cut ornament and a Greek inscription “ΠΙΕ ΖΗΧΑΙC ΚΑΛΩC”, which translated reads ‘Drink, and you will live well’; there were also 36 gamesmen of bone. The glass is probably of south-eastern origin, most likely from the Black Sea, where it must have been produced in the 4th Century. The second mound which was excavated, Stilling Trehøje II (find no. 20), had in the cremation layer the remains of at least 4 pots, besides a flat spur of iron and a belt mount of bronze.

In addition to these burial mounds there are also a couple of moundless grave sites, namely the above-mentioned urns in the periphery of Stilling Trehøje I (find nr. 19) and an old find with two Roman Iron Age graves (find no. 40).

11 localities yielded settlement remains and three of these have been inhabited during more than one period of the Iron Age. Excavations have been carried out at five sites. These sites do not seem to conform to any topographic pattern, although no finds from the Roman Iron Age are known from sandy soil. It should be remarked in this connection, however, that most of the road runs across sticky clay soil so the settlement pattern is rather one-sided. Settlement remains from all periods of the Iron Age are found, though mostly from the Early Iron Age. A couple of localities are best interpreted as votive sites; both are situated in Illerup Ådal, including the famous weapon offering site.

The catalogue of finds p. 212 gives the location of the sites (from south to north) and a description of their contents.

Niels H. Andersen
Forhistorisk museum

Tegning: Elsebet Morville
Foto: Preben Dehlholm
Oversættelse: Peter Crabb

NOTER

- 1) Forfatteren har været koordinator ved arbejdet. Der skal her rettes en tak til ing. John Hager, Motorvejskontoret, Skanderborg for den velvilje han har vist vort arbejde ved fremsendelse af kort og oplysninger om arbejdet på vejen. Ligeledes en tak til Rigsantikvarens Fortidsmindeforvaltning, der har ført forhandlingerne med Vejdirektoratet. Museumsinspektør H. J. Madsen og mag. art. Janni Nielsen takkes for det arbejde de har gjort på lokaliteterne nr. 34 og nr. 10.
- 2) Af en serie publikationer skal her blot nævnes tre: Biddle, Martin og V. W. Emery: *The M3 Extension: An archaeological survey*. Winchester 1973, Fowler, P. J.: *Field Archaeology on the M5 Motorway, 1969-71: Some provisional results*. I *Field Survey in British Archaeology* edited by Elisabeth Fowler, The Council for British Archaeology 1972, p. 28-38. og Rowley, Trevor and Max Davies: *Archaeology and the M 40. Motorway*. Oxford University 1973.
- 3) Fowler, P. J. 1972 p. 30-31.
- 4) Er tidligere kort omtalt i Skaarup, Jørgen: *Stengade. Ein langeländischer Wohnplatz mit Hausresten aus der frühneolithischen Zeit*. Meddelelser fra Langelands Museum. Rudkøbing 1975, p. 188.
- 5) Mathiassen, Therkel: *Havnelev-Strandegaard*. Aarb. f. nord. Oldk. og Hist. (cit: Aarb.) 1940. p. 4.
- 6) Faldgruben. Skalk 1965 nr. 4 p. 32.
- 7) Madsen, T.: *Tidlig neolitiske anlæg ved Tolstrup*. Kuml 1973-74 p. 121-154, Skaarup, Jørgen: *Stengade* (op cit), Becker, C. J.: *Stenalderbebyggelsen ved Store Valby i Vest-sjælland*. Aarb. 1954 p. 127-197, Troels-Smith, J.: *Ertebøllekultur-Bondekultur*. Resultater af de sidste 10 Aars Undersøgelser i Aamosen. Aarb. 1953 p. 5-62, Mathiassen 1940 (op cit.) og Salomonsson, Bengt: *Die Värby-Funde. Ein Beitrag zur Kenntnis der ältesten Trichterbecherkultur in Schonen*. Acta Archaeologica vol. XLI, København 1970, p. 55-95.
- 8) Skaarup, Jørgen: 1975 p. 88
- 9) Davidsen, Karsten: *Neolitiske lerskiver belyst af danske fund*. Aarb. 1973 p. 27.
- 10) Salomonsson, Bengt: 1970 p. 70 Abb. 9 C (22:49 og 22:50) og Wiślański, T. og Maciej Czarnecki: *Osada kultury pucharów lejkowatych w Kosinie, pow. Pyrzyce (Stanowisko 6)*, i *Materialy Zachodniopomorskie, Szczecin* 1970, p. 80 Ryc. 4 og Ryc. 10.
- 11) Norling-Christensen, Hans: *Katalog over Ældre Romersk Jernalders Grave i Århus Amt*. Nordiske Fortidsminder Bd. 4 København 1954, pl. 50,2.
- 12) Svarer dels til Norling-Christensen 1954, Pl. 19,5 med reminiscens af hank som sm. Pl. 18,1 og dels Pl. 1,3.
- 13) De brændte knogler er venligst bestemt af Dr. J. Balslev Jørgensen, Universitetets Anthropologiske Laboratorium, Københavns Universitet, til hvem der her skal rettes en tak. Bestemmelserne er meddelt undertegnede i brev af 21.3.1974.
- 14) Klørerne er artsbestemt af U. Møhl, Københavns Universitet til hvem der her skal rettes en tak.
- 15) Norling-Christensen, Hans: *Haraldstedgravpladsen og Ældre Germansk Jernalder i Danmark*. Aarb. 1956, p. 74 (lokalitet 78) og p. 135, fig. 36.

- 16) Norling-Christensen, Hans: Aarb. 1956 fig. 36.
- 17) Norling-Christensen, Hans: *Germansk Jernalders Begyndelse i Norden*. Viking. Bind XIII, Oslo 1949, Pl. III og Norling-Christensen, Hans: 1956, p. 74 (lokalitet 76).
- 18) Norling-Christensen, Hans: 1956 p. 119 fig. 22,2.
- 19) Ekholm, Gunnar: *Orientalische Gläser in Skandinavien während der Kaiser- und frühen Merowingerzeit*. Acta Archaeologica vol. XXVII København 1956, p. 45 Abb. 6,1.
- 20) Ekholm, Gunnar: 1956, p. 53, Abb. 10, a.
- 21) Doppelfeld, Otto: *Das neue Kölner Diatretglas*. Germania, Jahrgang 38, Berlin 1960, p. 403–417.
- 22) Ekholm, Gunnar: *En västlig och en östlig importgren i Nordens järnålder*, Viking, Bind XX, Oslo 1956, p. 91 og Ekholm, Gunnar: 1956 (Acta Arch.) p. 53 abb. 10, c og p. 54.
- 23) Werner, Joachim: *Studien zu Grabfunden des V. Jahrhunderts aus der Slowakei und Karpatenukraine*. Slovenská Archeológia, vol. VII–2, Bratislava 1959, p. 422.
- 24) Jeg takker her Dr. Eldrid Straume, Universitetets Oldsakssamling i Oslo for oplysninger i brev a 21.11.1973 angående bægerets eventuelle oprindelsessted.
- 25) Norling-Christensen, Hans: Aarb. 1956 p. 120 fig. 23,10, Lindqvist, Sune: *Uppsala högar och Ottarshögen*, Stockholm 1936, f.eks. fig. 75, 79, 80 og 123–125 og Myres, J. N. J.: *The Anglo-Saxon Cemeteries of Caistor-by-Norwich and Markshall*, Norfolk. London 1973 p. 98–100.
- 26) Norling-Christensen, Hans: 1954 p. 106–107.
- 27) Becker, C. J.: *Førromersk Jernalder i Syd- og Midtjylland*. Nationalmuseet. København 1961 p. 203–222.
- 28) Becker, C. J.: 1961 p. 223–232.
- 29) Becker, C. J.: 1961 p. 232–241.
- 30) Thrane, Henrik: *En bronzealderboplads ved Jyderup Skov i Odsherred*. Nationalmuseets Arbejdsmark 1971, p. 151.
- 31) Andersen, Harald: *Det femte store mosefund*. Kuml 1951 p. 9–22, Andersen, Harald: *Afsked med ådalen*. Kuml 1956 p. 7–22 og Ilkjær, Jørgen og Jørn Lønstrup: *Nye udgravninger i Illerup Ådal*. Kuml 1975 p. 99–115.
- 32) Se note 31.
- 33) Se note 15.
- 34) Se note 26.

