

ΠΙΣΤΕΥΣΑΤΕ ΤΟΝ ΚΥΡΙΟΝ

ΚΑΙ ΑΝΤΙΣΤΕΧΕΤΕ ΤΟΝ

ΠΙΣΤΕΥΣΑΤΕ ΤΟΝ ΚΥΡΙΟΝ

ΚΑΙ ΑΝΤΙΣΤΕΧΕΤΕ ΤΟΝ

ΠΙΣΤΕΥΣΑΤΕ ΤΟΝ ΚΥΡΙΟΝ

ΚΑΙ ΑΝΤΙΣΤΕΧΕΤΕ ΤΟΝ

ΠΙΣΤΕΥΣΑΤΕ ΤΟΝ ΚΥΡΙΟΝ

ΚΑΙ ΑΝΤΙΣΤΕΧΕΤΕ ΤΟΝ

KUML 19  
76

ΠΙΣΤΕΥΣΑΤΕ ΤΟΝ ΚΥΡΙΟΝ

ΚΑΙ ΑΝΤΙΣΤΕΧΕΤΕ ΤΟΝ

# KUML <sup>19</sup><sub>76</sub>

ÅRBOG FOR  
JYSK ARKÆOLOGISK SELSKAB

*With Summaries in English*

Jysk Arkæologisk Selskab satte dette Kuml for  
HARALD ANDERSEN  
På 60-årsdagen den 25. februar 1977

I kommission hos Gyldendalske Boghandel,  
Nordisk Forlag, København 1977

OMSLAG: »Drik, og du vil leve skønt«  
Indskrift på drikkeglas fra Stilling Trehøje.

---

*Redaktion: Poul Kjærum*  
*Tilrettelæggelse og omslag: Flemming Bau*  
*Tryk og indbinding: Jydsk Centraltrykkeri A/S*

---

*Skrift: Baskerville 11 pkt.*  
*Papir: Mat JC-blade 120 gr.*

---

*Copyright 1977 by Jysk Arkæologisk Selskab*

---

*ISBN 87-01-58581-9*

---

## INDHOLD/CONTENTS

<i>P. V. Glob</i> : Harald Andersen, 60 år . . . . .	7
<i>Niels H. Andersen</i> : Sarup. Keramikgruber fra to bebyggelsesfaser . . . . .	11
Pits from two foundation periods . . . . .	40
<i>Grethe Jørgensen</i> : Et kornfund fra Sarup. Bidrag til belysning af tragtbægerkulturens agerbrug . . . . .	47
A corn hoard from Sarup. A contribution to the agriculture of the TRB culture . . . . .	62
<i>Torsten Madsen</i> : Jættestuen Hørret Skov I. Et nyt fund af fodskåle med massiv midtdel The Hørret Skov I passage grave. A new find of pedestalled bowls with solid stem . . . . .	65
. . . . .	86
<i>Karsten Davidsen</i> : En senneolitisk dyreaftbildning fra Tørslev . . . . .	95
Ein spätneolithisches Tierbild . . . . .	97
<i>Ove Bruun Jørgensen</i> : Myter og ristninger . . . . .	99
Myths and rock-carvings. An iconographical investigation . . . . .	124
<i>Jørgen Lund</i> : Overbygård – en jernalderlandsby med neddybede huse . . . . .	129
An Iron Age village with sunken houses . . . . .	148
<i>Stig Jensen</i> : Fynsk keramik. I gravfund fra sen romersk jernalder . . . . .	151
An analysis of pottery from late Roman Iron Age graves in Funen . . . . .	180
<i>Susanne Andersen</i> : Et pilgrimsmærke fra Karup fundet i Brejning kirke . . . . .	191
A pilgrim badge from Karup . . . . .	197
<i>Niels H. Andersen</i> : Arkæologi langs den østjyske motorvej. Skanderborg-Århus . . . . .	199
The East Jutland Motorway, Skanderborg-Århus . . . . .	216

## ET PILGRIMSMÆRKE FRA KARUP FUNDET I BREJNING KIRKE

---

af Susanne Andersen

De bedste fund gøres som bekendt ofte i museernes magasiner, men i dette tilfælde var det nu ved en nyopstilling for få år siden af tingene i en montre på Ringkøbing Museum, at et lille blymærke, som lå blandt andre småting på en hylde, tiltrak sig opmærksomhed. Et opslag i museets protokol gav følgende oplysning: »3980. Madonnafigur, bly, 4x2 cm. Fundet smst. i gulvlag«. Smst. henviser til de to foregående indføringer, som omfatter kistebe­slag, glaserede lerkarskår, knogler, rudeglas o.lign. altsammen stam­mende fra Brejning kirke (Bølling herred, Ringkøbing amt), som i 1960–61 var blevet restaureret og i den forbindelse havde fået gulvet sænket. Der er ingen yderligere oplysninger om mærket, så det må formodes, at det er fremkommet ved soldning af jorden, ligesom de fleste af de mønter, som blev fundet ved lejligheden. (1)

Mærket er 39 mm højt, 20 mm bredt og 1–2 mm tykt (fig. 1). Vægten er ca. 7 g og det er støbt i bly eller en bly-tin legering. Det viser Jomfru Maria i strålekrans med Jesusbarnet på armen, omgivet af en arkitektonisk ramme. Nederst er et smalt felt med indskriften Karop. Maria er iklædt en lang, folderig klædning og bærer en femtakket krone på hovedet, Jesusbarnet på hendes højre arm har et æble i hånden, og strålekransen er i delvis gennembrudt arbejde. Den arkitektoniske ramme er foroven formet som en lav gavlforsynet med små simplificerede krabbeblade og måske med – nu afbrækkede – fialer i hjørnerne. Karop står med gotiske minuskler. Rammen ser ikke ud til at have haft øskener, men ved fastsyning kan gennembrydningerne være blevet brugt.

Og den slags mærker har været fastsyet. Vi står nemlig her overfor et middelalderligt pilgrimsmærke. Den slags metalmærker blev fremstillet og solgt ved de små og store valfartssteder i ind- og udland. De er små billeder af de hellige genstande, relikvierne og de undergørende helgenbilleder, som man rejste så langt for at opsøge, og de havde derfor for den fromme lægmand noget af »kraften« fra disse ting i sig, som man på denne måde kunne tage med sig hjem. De var beregnet på at blive syet på pilgrimmens dragt, hat eller taske, og var derfor som regel forsynet med små øskener på siderne. Pilgrimsmærker nævnes af og til i den samtidige litteratur, således harcellerer den lærde Erasmus af Rotterdam i 1524 over en pilgrim, hvis dragt »– er oversået med Muslingeskaller, fuld af Tin- og Blybilleder –« (2) og i en beretning om to danske adelsmænds pilgrimsrejse til Det hellige Land i



Fig. 1: Pilgrimsmærke fra Karup (RIM 3980, h. 39 mm) fundet i Brejning kirkes gulvlag ved restaurering 1960–61. 2:1.

Pilgrim badge from Karup (RIM 3980, height 39 mm) discovered in floor deposits of Brejning church during restoration in 1960–61.



Fig. 2: Pilgrimsmærke fra Karup (Nationalmuseets 2. afd. D 4925, h. 46 mm) fundet i Karup 1901. 2:1.

Pilgrim badge from Karup (National Museum's 2nd dept. D 4925, height 46 mm) discovered in Karup in 1901.

1518 fortælles det et sted, at »– huer Pilegrim gaffuis ith S. Jacobs Tegenn aff Sølf«. (3) Det har været helt overflødigt på den tid at bemærke, at mærket har haft form af en muslingeskal, en ibsskal.

En sådan ibsskal har vi et hjemligt eksempel på i Jonas' gravsten i Sorø kirke (4). Stenen er nu forsvundet, men takket være Abildgaards omhyggelige tegning ved vi hvordan stenen har set ud, og indskriften fortæller, at denne Jonas på en af sine valfartsrejser har været ved Sct. Jacobs grav i Compostella, hvorfra han må have hjembragt ibsskallen på sin bæltetaske. Endnu mere detaljerede afbildninger af pilgrimme og pilgrimsmærker kan findes på altermalerier, somme tider så detaljerede at det er muligt at identificere ikke bare ibsskallerne, hvis form jo er let genkendelig, men også mere indviklede og mindre kendte mærker (5). Oftest er det dog ibsskallerne, vi møder, de kom efterhånden til at symbolisere pilgrimsgang i al almindelighed, ligesom Sct. Jacob blev værnehelgen for alle pilgrimme.

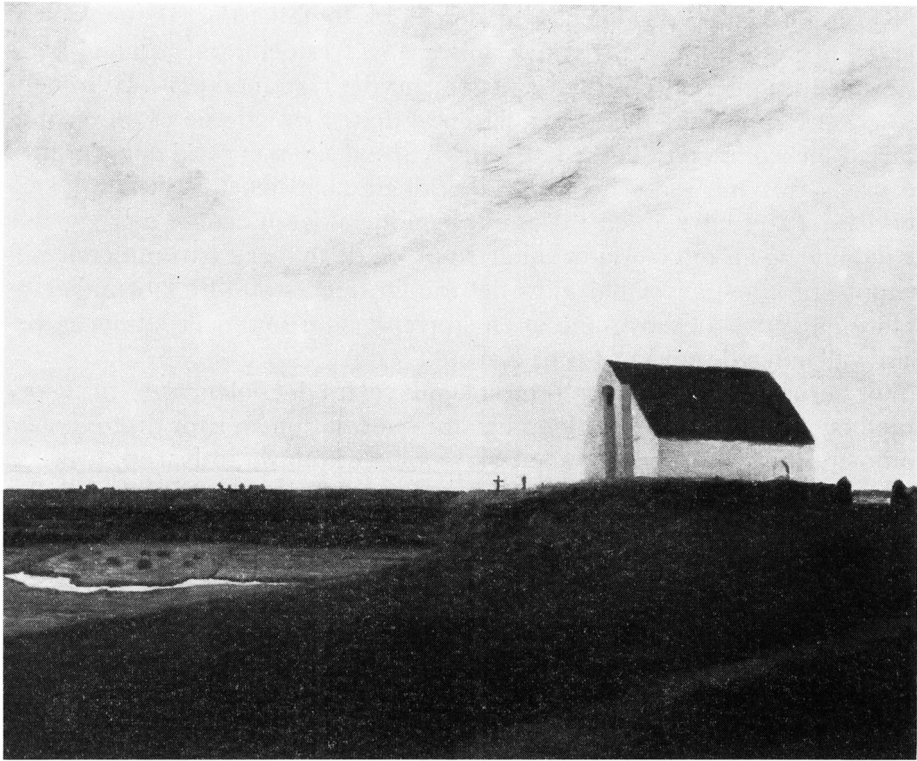


Fig. 3: Karup kirke. Maleri af Johan Rode 1889. (Ribe Kunstmuseum 170).  
Karup church. Painting by Johan Rode 1889 (Ribe Kunstmuseum 170).

Det kan ofte være vanskeligt at steds- og tidsfæste disse små mærker, men i dette tilfælde giver mærket selv oplysning om sit hjemsted: Karup. Vanskeligere er det med dateringen, men hele billedfremstillingen og stilelementer som f.eks. Marias femtakkede krone og den arkitektoniske rammes udsmykning peger mod 1400-tallets sidste halvdel, og indskriftens bogstavtyper modsiger ikke denne noget rummelige datering. Men en præcisere datering kunne være ønskelig, og derfor må andre veje prøves.

På Nationalmuseets anden afdeling findes et lignende, lidt større mærke ligeledes bærende indskriften Karop i minuskler og forestillende Maria i strålekrans. (6) (Fig. 2) Mærket blev fundet i et muret rum i det nedbrudte højalter i Karup kirke, da Eigil Rothe i 1901 foretog undersøgelser for Nationalmuseet på stedet. Mærket er sandsynligvis på samme måde som relikvier anbragt her i forbindelse med alterets indvielse. Men hvornår har denne indvielse fundet sted?

Karup kirke står i dag i den form, den fik i 1700-tallet (fig. 3), men oprindeligt har det været et stort gotisk anlæg med tresidet korafslutning, korsarmskapeller mod nord og syd og et spirrydet tårn mod vest. To romanske granittympana, som i begyndelsen af dette århundrede er blevet indmuret i kirken, men tidligere lå på kirkegården sammen med nogle granitkvadre, sandsynliggør at der på stedet tidligere har ligget en romansk kvaderkirke. På et eller andet tidspunkt i middelalderen er den nærliggende helligkilde og kirken blevet et valfartsmål, og de mange tilstrømmende pilgrimmes fromme gaver har gjort det muligt, med støtte fra stormænd, at opføre en gotisk kirkebygning af en størrelse, som sømmede sig for et berømt valfartssted som Vor Frue i Karup. (7).

For berømt har stedet været, mest kendt vel fra det polemiske rim »Peder Smed og Adser Bonde« fra tiden lige før reformationen, hvor diskussionen kommer igang, da Adser Bonde i Skive spørger om vej til Karup, hvorhen han agter sig for at se det grædende Vor Frues billede (8). Og Peder Palladius skriver i 1540'erne i forbindelse med »helligdomsgang«: »Det vaar pilgrimsgang, endog at de kaldet det ocsaa vrettelig helligdomsgang, at løbe hen til den døde Jacob til Compostella, til Karop, och Vilsnap, och de 7 døde kircher i Rom, til det døde blod i Bystrup ved Roschild; til døde Søffren i Holmstrop, thil det døde blod i Kipping i Falster«. (9). Her nævnes Karup i fornemt selskab.

Endnu da Ole Worm indkaldte oplysninger om sognene i Århus stift i 1623, kunne kirkens fordums pragt og betydning spores. Stedets præst, Anders Pallisen, refererer sagnet om helligkildens opståen og beskriver det rige inventar, og han giver endvidere den vigtige oplysning, at der på korbhvælvingen har været følgende indskrift: »Johannis Krab, Albret Skell, Erick Othsøn, clerus Dei gratia episcopus Arhusiensis«. Han har læst c for e, for der skal stå Elerus eller Eylerus, for at teksten kan give mening (10). Resens Atlas, hvortil oplysningerne er indkommet i 1667, viser at forfaldet nu er fremskredent: nu kan kun det sidste af indskriften læses, men her suppleres yderligere med nogle tegninger af våbenskjolde (11), hvoraf det ene kan identificeres som Ejler Madsen Bølles, biskop i Århus 1482–91. Af de øvrige tre er Erik Ottesen (Rosenkrantz) til Bjørnholm særdeles velkendt, en af tidens mægtigste mænd og gavmild mod klostre og kirker, bl.a. Mariager (12). Albert Skeel skrives til hovedgården Hegnet i Salling 1471–1500 og ejede også gods syd for Karup (13), og på hans nabogård i Salling, Østergård, hører den ene gren af slægten Krabbe til (14). Disse fire rige og betydelige mænd var det altså, som var involveret i et byggeforetagende, som – hvis man skal være meget kritisk – omfatter Karups korbhvælv, mens den ene af dem var biskop i stiftet. Men det kan vist ikke være urimeligt at antage, når man tager hele kirkens plan og proportioner i betragtning, at det var den nye kirke i sin helhed, det drejer sig om. Til støtte for denne antagelse kan nævnes flere ting, deriblandt to breve, det ene fra



Fig. 4: Afstøbning (h. 33 mm) på klokke støbt til Øm kloster i 1490, nu i Hesselager kirke på Fyn. 2:1.

Reproduction of badge on bell cast for Øm monastery in 1490, now in Hesselager church on Funen.



1485, hvori biskop Ejler stadfæster, at Karup kirke må være sognekirke, det andet fra 1487, at Karup kirke har været sognekirke fra gammel tid, hvilke to ting tilsammen formodentlig betyder, at den ny bygning skal være sognekirke som den gamle var det (15).

Blandt de ting som er skænket til kirken i disse år, og da formodentlig til den nye kirke, kan nævnes en forgyldt kalk fra 1486 (16), nu på Nationalmuseet, og, ifølge Pontoppidan, en klokke, som nu hænger i Bording ikke så langt fra Karup og bærer årstallet 1487 (17). Desuden viser breve, at gavestrømmen til Vor Frue i Karup i disse år har været meget stor, bl.a. i form af jord.

Nationalmuseets Karup-mærke er da sandsynligvis lagt i alteret i forbindelse med den nye kirkes indvielse i midten af 1480'erne, og det er vel ikke helt urimeligt at forestille sig, at det var nyt, da det blev lagt der. Dette at bruge stedets eget pilgrimsmærke kan måske i øvrigt ses i sammenhæng med et lignende fænomen, nemlig det at man på en klokke til Kliplev, et andet af tidens vigtige valfartssteder, ved støbningen i 1472 anbragte et aftryk af stedets St. Hjælper-mærke (18).

Det kan ikke undre, at kun et fåtal af disse skrøbelige småmærker er blevet bevaret til vor tid – et blik på produktionstal fra udenlandske valfartssteder som 50.000 og 130.000 understreger hvor få – men lidt flere er, trods senere, kanonstøbende tiders begejstring for denne metalforekomst, bevaret som afstøbninger på de middelalderlige kirkeklokker. Således findes på den store klokke i Hesselager kirke på Sydøstfyn foruden to afstøbninger af St. Hjælper en 33 mm høj og 16 mm bred afstøbning af et pilgrimsmærke vi-

sende Maria med barnet stående i en arkitektonisk ramme, som foroven er afsluttet i en lav gavl (19) (fig. 4). Ligheden med de to nævnte Karupmærker er slående. Afstøbningen er ikke særlig tydelig, men under alle omstændigheder ser indskriften ud til at mangle. Mange valfartssteder har imidlertid haft mærketyper både med og uden indskrift og både højre- og venstrevendte (20). Klokken i Hesselager er ifølge sin indskrift støbt til Øm kloster i 1490 (21), og hvad er vel mere rimeligt, end at et stort kloster i Midtjylland skulle have afstøbninger af pilgrimsmærker fra de to betydeligste valfartssteder på halvøen: Kliplev mod syd og Karup mod nord. Mærket har været uskadt og derfor formodentlig temmelig nyt, da det blev brugt til afstøbningen, for det har sine små øskener til påsying i behold.

Her har vi altså tre pilgrimsmærker, hvoraf de to ved deres indskrift kan henføres til Karup. Det tredje mærke, som har været brugt ved afstøbningen på Øm-klokken, ligger så tæt op af disse to, at man må formode, at det også kommer herfra. Både mærket, som er fundet i Karup, og mærket fra Øm-klokken kan dateres til det næstsidste årti af 1400-tallet – Karupmærket fra Brejning kirke kan ikke tidsmæssigt ligge langt fra disse to.

## Eftertanke

Disse tre mærker viser alle en stående Maria, og derfor kan der her lige siges et par ord om det Mariabillede, man i senmiddelalderen er valfartet til i Karup. Da pilgrimsmærker, som ovenfor nævnt, i princippet er små afbildninger af det undergørende helgenbillede eller relikvie og ofte langt ud i detaillerne holder sig til forlægget (St. Hjælper i Kliplev (22), Marias klædning i Aachen ophængt på en stang som ved fremvisningerne (23), mange flere eksempler kan nævnes) er det ikke sandsynligt, at det bortkomne billede af en siddende Maria, som beskrives så indgående hos Pontoppidan (24), har været forlægget for pilgrimsmærkerne. Snarere er det den stående Maria fra Karup i Viborg Stifts Museum (VSM 6825) (fig. 5) eller en lignende figur. I den forbindelse har det voldt en del besvær, at helgenbilledet ifølge »Peder Smed« skulle kunne græde og derfor have udhulet hovede etc., men da det er påvist, at dette »originale danske digterværk« (Svend Grundtvigs begejstringsudbrud) blot er en lidt klodset oversat og grimet gengivelse af et sydtysk propagandaskrift med fermt indføjede danske sted- og personnavne i stedet for de tyske, men ellers ganske samme indhold, falder disse indvendinger bort (25).

Fig. 5: Sengotisk stående Maria med barnet. Fra Karup kirke. (VSM 6825).

Late Gothic figure of standing Virgin and Child from Karup church (VSM 6825).



## SUMMARY

### A pilgrim badge from Karup

In the article an attempt is made at dating a pilgrim badge of Our Lady from Karup (fig. 1), which was discovered in the floor layers of Brejning church (Ringkøbing amt) during restoration in 1960-61, to the end of the 15th century, by means of two other pilgrim badges. One of these (fig. 2) bears an inscription in minuscules: *Karop* – like the badge from Brejning – and was discovered in the ruined high altar of Karup church during excavation in 1901. The church (fig. 3) is believed to have been consecrated at some date in the 1480s, and, as the badge was probably placed in the high altar on this occasion, it is likely to belong to this decade. There is only a reproduction (fig. 4) of the other badge on a bell cast for Øm monastery in 1490, now in Hesselager church on Funen.

In a postscript it is suggested that a Late Gothic figure from Karup in Viborg Stifts Museum (fig. 5), or a similar standing figure of St. Mary, is the actual Karup Our Lady – and thus the statue which the badges depict – instead of the frequently mentioned “seated” Our Lady described by Pontoppidan (24). Furthermore, attention is drawn to a hitherto overlooked article showing the dubious value in this context of a repeatedly quoted source (25).

Susanne Andersen  
Moesgård

#### NOTER

- 1) Jeg takker museumsinspektør Jens Aarup Jensen, Ringkøbing Museum, for at have henledt min opmærksomhed på dette mærke og for at have været behjælpelig med oplysninger.
- 2) Holger Fr. Rørdam: *Danskes Rejser til det hellige Land. Kirkehistoriske samlinger*, 5. række, 1. bind, 1901–03, p. 707.
- 3) *Ibid.* p. 485.
- 4) J. B. Løffler: *Gravmonumenterne i Sorø kirke. Kbh. 1888. Tavle 4.*
- 5) Kurt Köster: *Pilgerzeichen-Studien. Bibliotheca Docet, Festgabe für Carl Wehmer. Amsterdam 1963, p. 91.*
- 6) Niels-Knud Liebgott: *Afstøbninger af pilgrimstegn på danske klokker. Aarbøger for nordisk Oldkyndighed og Historie 1971, p. 199.*
- 7) Den mest udtømmende behandling af Karup som valfartssted findes i J. P. Wammen: *Efterretninger om Karup Sogn i Lysgaard Herred. Aarbøger udgivne af Historisk Samfund for Aarhus Stift (Århus Stifts Årbøger) IX, 1916, p. 154 ff. Endvidere C. M. Smidt: Karup og dets Helligkilde. Samlinger til Jydsk Historie og Topografi (Jydske Samlinger) 3. række, V. bind, 1906–08, p. 347 ff. De to granittympana, se M. Mackeprang: Jydske Granitportaler. Kbh. 1948, p. 164.*
- 8) Peder Smed. *Et dansk rim fra reformationstiden. For Samfundet til Udgivelse af gammel nordisk Litteratur, ved Svend Grundtvig. Kbh. 1880.*
- 9) Peder Palladius' *Visitatsbog*, udgivet af Lis Jacobsen. Kbh. 1925, p. 131.
- 10) *Præsteindberetninger til Ole Worm II. Udg. Landbohistorisk Selskab ved Frank Jørgensen. Kbh. 1974, p. 7 f.* Da der må være tale om en læsefejl fra præstens side (originalmanuskriptet har også c) bliver de meningsløse betragtninger p. 8, note 13 overflødige.
- 11) Peder Hansen *Resen: Atlas Danicus, Århus Stift. ved Helge Søgaard. Århus 1967, p. 123.*
- 12) *Danmarks Adels Aarbog. 1910, p. 376.*
- 13) *Ibid.* 1901, p. 410.
- 14) *Ibid.* 1928 II, p. 7 ff.
- 15) *De ældste danske Archivregistraturer II. Kbh. 1860, p. 34.*
- 16) J. P. Trap: *Danmark. Viborg Amt. 5. udg. 1962, p. 452.*
- 17) Erik Pontoppidan: *Den Danske Atlas. Tomus IV. Kbh. 1768, p. 483. F. Uldall: Danmarks Middelalderlige Kirkeklokker. Kbh. 1906, p. 106.*
- 18) Liebgott, *Årb. 1971, p. 204.*
- 19) Uldall, 1906, p. 200.
- 20) Liebgott, *Årb. 1971, p. 209 f.*
- 21) Uldall, 1906, p. 199.
- 22) Liebgott, *Årb. 1971, p. 200 f.*
- 23) Kurt Köster: *Aachener Pilgerzeichen. Rhein und Maas I, Köln 1972, p. 149.*
- 24) Pontoppidan, 1768, p. 496.
- 25) J. Oskar Andersen: *Den tyske Original til »Peder Smid oc Atzer Bonde«. Kirkehistoriske Samlinger. 5. række, 4. bind, 1. 1907, p. 152 ff.*