



KUML 19
75

KUML 19 75

ÅRBOG FOR
JYSK ARKÆOLOGISK SELSKAB

With Summaries in English

Jysk Arkæologisk Selskab satte dette Kuml for
J. TROELS-SMITH
På 60-årsdagen den 7. juni 1976

I kommission hos Gyldendalske Boghandel, Nordisk Forlag, København 1976

OMSLAG: Mønster fra Tudeå-harpun.

Redaktion: Poul Kjærum
Tilrettelæggelse og omslag: Flemming Bau
Tryk og indbinding: Andelsbogtrykkeriet i Odense
Reproduktion: Belgrafik

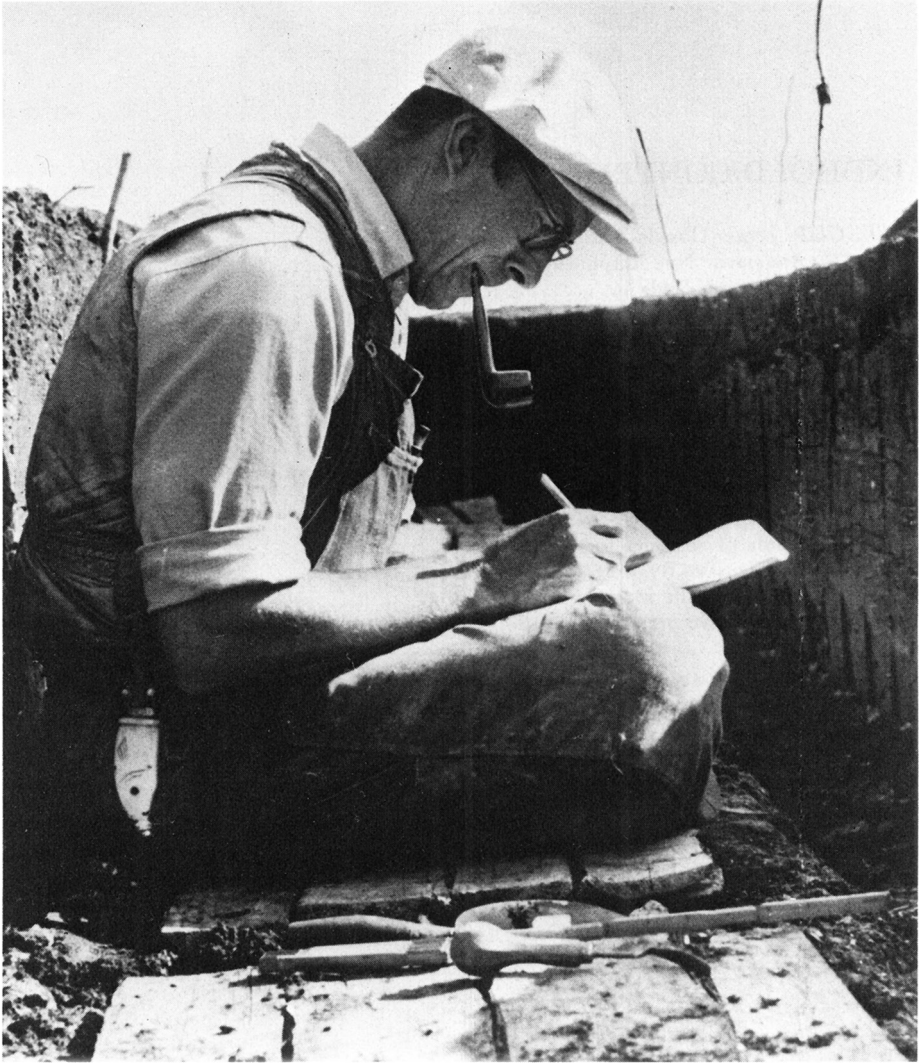
Skrift: Baskerville 10/12 og 9/10 pkt.
Papir: Semicote 120 g
Autoklichéeer: Fremstillet i 48 linier

Copyright 1976 by Jysk Arkæologisk Selskab

ISBN 87-01-33341-0

INDHOLD/CONTENTS

<i>P. V. Glob</i> : Jørgen Troels-Smith, 60 år	7
<i>Søren H. Andersen</i> : Nye harpunfund	11
New harpoon finds	24
<i>Christian Fischer</i> : Tidlig-neolitiske anlæg ved Rustrup	29
Early Neolithic structures at Rustrup	66
<i>Torsten Madsen</i> : Stendyngegrave ved Fjelsø	73
Stone packing graves at Fjelsø	81
<i>Stine Wiell</i> : En høj i Hjerpsted	83
A barrow at Hjerpsted	95
<i>Jørgen Ilkjær og Jørn Lønstrup</i> : Nye udgravninger i Illerup ådal	99
New excavations in Illerup Ådal	113
<i>Jørgen Ilkjær</i> : Et bundt våben fra Vimose	117
A bundle of weapons from Vimose	157
<i>Tage E. Christiansen</i> : Bygningen på søndre Jellinghøj	163
The house on the south barrow at Jelling	171
Forfatter- og emneregister, KUML 1961-75	173



J. Troels-Smith i Åmosen. Foto: Erik Petersen.

Troels-Smith

JØRGEN TROELS-SMITH · 60 ÅR

Grundlæggende for den nordiske stenalderforsknings store landvindinger i den sidste menneskealder har samarbejdet mellem arkæologi og naturforskning været. Den drivende kraft i dette virke er Jørgen Troels-Smith, der står centralt med et ben i hver af disse lejre. Han er leder og grundlægger af Nationalmuseets naturvidenskabelige afdeling.

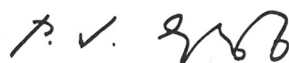
I drengsårene på Samsø med hjemsted i Tranebjergs Birkedommergård fartede Troels-Smith øen rundt, fandt oldsager og undersøgte stenalderbo-pladser, ikke mindst langs kysterne og på øerne i den klovformede Stavns fjord, hvis profil han har fæstnet i farvefine olieskitser.

Troels-Smith valgte mosegeologien som sit speciale og arbejdede fra 1938 som assistent ved Danmarks geologiske Undersøgelser, som afdelingsgeolog sammesteds og tillige leder af Nationalmuseets moselaboratorium fra 1944. Arbejdet for Nationalmuseet tog gennem Troels-Smiths initiativ efterhånden et sådant omfang, at oprettelsen i 1956 af en naturvidenskabelig afdeling med ham som leder blev en selvfølge. Det blev Nationalmuseets 8. afdeling, hvor nye videnskabelige opgaver stadig er taget op, således kulstof-14-datering og dendrokronologi.

Trods krævende arbejde i laboratorierne har Troels-Smith et betydeligt videnskabeligt forfatterskab bag sig, både i mosegeologi og arkæologi, og har deltaget i en lang række udgravninger i udlandet som eksempelvis af de schweiziske pælebygninger, hvor han har påvist den naturvidenskabelige baggrund for kulturen. Også på Grønland har han arbejdet med både eskimoernes og nordboernes bosættelser.

De seneste år er Troels-Smith vendt tilbage til sit hjemland, og på Hjortholm søger han at klarlægge forløbet fra ældre stenalders jægerkulturer til yngre stenalders agerbrugere. Ingen herhjemme har bedre forudsætning for at løse denne spændende opgave, fordi Troels-Smith forener videnskabelig grundighed med en kunstners intuition.

P. V. Glob



JØRGEN TROELS-SMITH · 60 YEARS

Basic to the great progress made in the field of Scandinavian Stone-Age research during the last generation has been the collaboration between archaeology and the natural sciences. Centrally placed, with one foot firmly planted in each of these camps, Jørgen Troels-Smith has been the main force behind this collaboration. He is the leader, and the founder, of the Danish National Museum's scientific department.

During his boyhood years on Samsø Troels-Smith quartered the island from his home in the Justice's House at Tranebjerg, collecting artefacts and investigating Stone-Age settlements, in particular along the coasts and on the islands of the cloven Stavns Fjord, whose outlines he has captured, with their subtle colouring, in many an oil-sketch.

Troels-Smith chose peat-geology as his speciality, and worked from 1938 as assistant on the Danish Geological Survey, later as head of department with the same survey, from 1944 combining the position with leadership of the National Museum's peat laboratory. Through his initiative the work for the National Museum gradually expanded to a degree where the formation in 1956 of a scientific department with Troels-Smith as head came as a natural consequence. It became the 8th department of the Museum, and soon embarked on new scientific projects, such as radiocarbon dating and dendrochronology.

Despite the press of work in the laboratory, an impressive quantity of scientific publications has come from Troels-Smith's pen, dealing both with peat-geology and with archaeology, while he has taken part in a long series of excavations abroad, most notably of Swiss pile-dwellings, where he has supplied the scientific background to the culture. In Greenland, too, he has worked on settlements both of Eskimos and of the Vikings.

In recent years Troels-Smith has turned his attention once more to his homeland, and at Hjortholm he is engaged in charting the course of the change-over from the hunting cultures of the early Stone Age to the farming communities of the later Stone Age. No one here in Denmark has better qualifications for the successful completion of this exciting project than Troels-Smith, combining as he does the exactitude of the scientist with the intuitive grasp of the artist.

P. V. Glob

