



**KUML** 19  
72

# KUML <sup>19</sup><sub>72</sub>

ÅRBOG FOR  
JYSK ARKÆOLOGISK SELSKAB

*With Summaries in English*

I kommission hos Gyldendalske Boghandel, Nordisk Forlag, København 1973

OMSLAG: Ornamentmotiv fra lerkar, Myrhøj

---

*Redaktion: Poul Kjærum*  
*Tilrettelæggelse og omslag: Flemming Bau*  
*Tryk og indbinding: Andelsbogtrykkeriet i Odense*  
*Klichéer: Odense Reproduktion*

---

*Skrift: Baskerville 10|12 og 9|10 pkt.*  
*Papir: Semicote 120 g*  
*Autoklichéer: Fremstillet i 48 lin.*

---

*Copyright 1973 by Jysk Arkæologisk Selskab*

---

*ISBN 87 00 17661 3*

---

## INDHOLD / CONTENTS

<i>Søren H. Andersen</i> : Bro, en sen-glacial boplads på Fyn .....	7
Bro, a late glacial settlement of northern Funen .....	50
<i>Jens Aarup Jensen</i> : Myrhøj, 3 hustomter med klokkebægerkeramik .....	61
Myrhøj. Three houses with Bell Beaker pottery .....	114
<i>Hans Jørgen Madsen</i> : Vikingetidens og middelalderens keramik i Århus .....	123
Developments in Viking and medieval pottery in Århus .....	134
<i>Mogens Bencard</i> : Dansk middelalderlertøj med antropomorf dekoration. Et bidrag til den blyglaserede kandes historie .....	139
Danish medieval pottery with anthropomorphic decoration. A contribution to the history of the lead-glazed jug .....	175
<i>Otto Mørkholm</i> : En hellenistisk møntskat fra Bahrain .....	183
A Hellenistic coin hoard from Bahrain .....	195

# DANSK MIDDELALDERLERTØJ MED ANTROPOMORF DEKORATION

Et bidrag til den blyglaserede kandes historie

---

Af Mogens Bencard

I mange tidsaldre har der været pottemagere, som har haft lyst til at pryde deres potter med menneskelignende dekorationer. I sin mest enkle form forsynes lerkarret med øjne, næse, mund, og i sin mest udviklede formes helheden i menneskeskikkelse. Det er dette, som på godt udenlandsk kaldes antropomorf, d. v. s. menneskeformet.

Også i middelalderen optræder dette fænomen. Fortrinsvis på den finere keramik, som blev sat på bordet, og først og fremmest på kander. Det kan findes på det blyglaserede lertøj og senest i perioden også på det rhinske stentøj. Opmærksomheden skal her koncentreres om lertøjet.

I udlandet er begrebet velkendt, hovedsagelig i England, hvor middelalderarkæologerne har arbejdet mere med deres lands keramikproduktion end andre, men der er dog publiceret en del stof også fra Frankrig, Belgien, Holland og Sverige. Dekorationsformen synes i højmiddelalderen kun at optræde sporadisk på tysk keramik, måske fordi de tyske pottemagere da var mere optaget af at udvikle det – teknisk set – mere højtstående stentøj. Først da denne udvikling er overstået, begynder antropomorf dekoration at optræde her, for senere i det berømte rhinske stentøj at overskride alle grænser.

I det følgende skal fremlægges det antropomorfte dekorede middelalderlertøj, som er fundet i Danmark. Materialet er ikke stort, men på grund af den karakteristiske dekoration, og fordi der findes forholdsvis meget velpubliceret sammenligningsmateriale, rummer det muligheder for at levere bidrag til dansk middelalderkeramik endnu dårligt oplyste historie. Den særegne dekorationsform gør det muligt at belyse nogle af de problemer, der vedrører importen af keramik og dennes oprindelse, den udenlandske påvirkning af dansk keramik, og også de særtræk, der kendetegner denne i forhold til udlandet. Ved klassifikationen af materialet har jeg fulgt den almindelige praksis at gruppere efter dekorationens placering på karret. Englænderne G. C. Dunning, H. E. Jean le Patourel og K. J. Barton, som først og fremmest har bearbejdet dette stof, ser muligheder for, at dette forhold er udtryk for regionale særegenheder. Rent bortset fra at kriterierne endnu ikke synes at have fundet deres endelige udformning, kan det dog på et skårmateriale være vanskeligt at benytte dem, fordi det ikke altid er muligt at bestemme, fra hvilken del af et lerkar, skår med ansigtsdekoration stammer.

Som supplement til formkriterierne har jeg yderligere valgt et teknisk, ved at udskille skulpturelt udformede dekorationer fra ansigter presset i form. Sidstnævnte type forekommer tilsyneladende kun sjældent i England, hvorfor en sådan opdeling ikke har været nødvendig dér. Det er antagelig derfor, at Barton heller ikke i sin publikation af det svenske lertøj har skelnet mellem de to typer.

På det anførte grundlag opdeles det danske materiale således:

#### I. Skulpturelt udformet dekoration.

I a. Ansigter ved karrets rand

I b. Ansigter og andre legemsdele på rand og hals

I c. Ansigter på hals

I d. Ansigter på korpus og hank

#### II. Ansigter, presset i form.

Hvad angår gruppe II vil denne kunne udvides med undergrupper efter behov. Materialet er dog endnu ikke så stort, at det skønnes nødvendigt.

### GRUPPE I a. Ansigter ved karrets rand

1. Fragmenter af en kande (fig. 1). Forreste halvdel af rand og hals samt forsiden af korpus. Disse partier indbyrdes sammenhængende og samlet af mange skår. Enkelte skår, heriblandt nederste del af hanken, uden sammenhæng med det øvrige. Kandens hovedform er nu urigtigt rekonstrueret i gips, hvilket medfører at korpusprofilen fremtræder mere hvælvet end den oprindelig har været. På tegningen er kun gengivet det, som med sikkerhed kan afgøres. Under den udtrukne tud sidder på halsens forside en ansigtsmaske. Den har ovale øjne, dannet af en fure, der løber lidt uregelmæssigt om den fremhævede pupil, som er mørkfarvet. Spids, pålagt næse, hvis tip er afbrækket. Fremstående, pålagt mundparti med bred fure mellem læberne. Spids, pålagt hage eller hageskæg. Under ansigtet løber skråt ned over korpus to parallelle striber, den ene af hvid ler, den anden af sortebrun jernoxyd (?). På korpus-skårene flere tilsyneladende tilfældigt anbragte lyse og mørke striber og pletter. Forneden på korpus en vandret stribe, bestående af fire paralleltløbende, indridsede furer.

Skærv: rødbrændt ler med fin sandmagring. Glasur: klar blyglasur.<sup>1</sup> De mørke striber er løbet i brændingen. Kanden er brændt med munden nedad. Fundsted: *Århus*, Storetorv 3, ved grundudgravning. Mus.nr.: Den gamle By, *Århus*, nr. 438:63. Litteratur: G. C. Dunning, Rotterdam (1968) s. 50 fig. 28,5. Kandens oprindelige helhedsform er her forsøgt rekonstrueret.

2. Randskår af kande (fig. 2). St.h. 3,1 cm. På forsiden pålagt næse, hvis

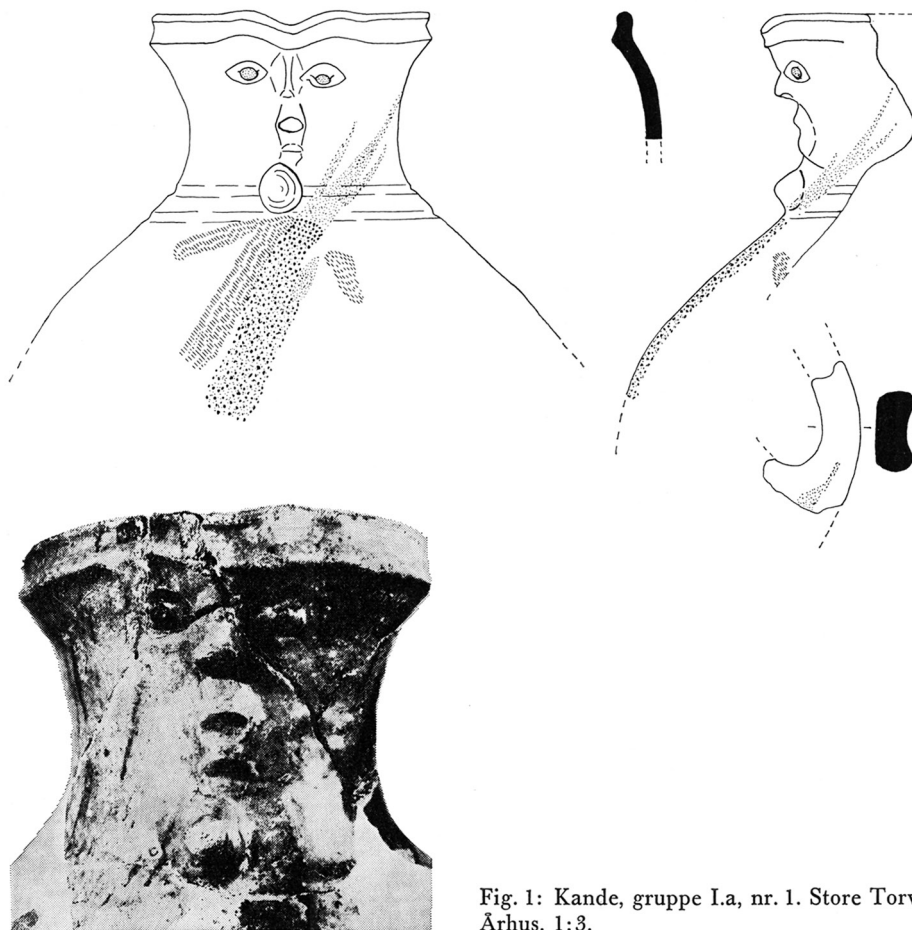


Fig. 1: Kande, gruppe I.a, nr. 1. Store Torv, Århus. 1:3.

tip er afbrækket. På højre side af næsen (set forfra) i skårets kant rest af en fortykkelse, som muligvis er ansats til øje. Dette, såvel som næsen og et parti af skåret dækket af mørkebrun jernoxyd (?).

Skærv: Rødbændt, fintslømet ler med enkelte hvide magringskorn. Glasur: klar blyglasur. Kanden brændt med mundingen nedad.

Fundsted: Pottemagerværksted, *Farum Lillevang*, Farum s, Frederiksborg a. Opsamlet blandt kasserede, fejlbrændte skår fra ovnen.

Mus.nr.: Endnu ikke registreret. Fundet opbevares på Nationalmuseet, 2. afd.<sup>2</sup>

3. Randskår af kande (fig. 3-a). St.h. 2,9 cm. Karvæggen svinger indad forneden, men der er for lidt bevaret til, at halsens udformning kan afgøres. På forsiden pålagt lerklump, hvori er udformet et ansigt. Øjnene lukkede, med vandret, knivskåret slids mellem lågene. Næsens profil stærkt krummet, munden svagt fremstående, med vandret, knivskåret slids mellem

læberne. Ørerne pålagte, uregelmæssigt cirkulære lapper, der er udhulede i midten.

Skærv: lysbrun brændt, rigelig finkornet sandmagring. Glasur: svagt grønlig blyglasur, både ind- og udvendig. Glasuren afslidt på randen. I glasuren enkelte brune pletter.

Fundsted: *Ribe*, Overdammen 6, matr. nr. 42. Ved udgravning af grund.

Mus.nr.: Den antikvariske Samling, Ribe,<sup>3</sup> D 1066.

4. Skår af kande eller krus? (fig. 4). Sth. 8,2 cm. Rand-, hals- og skulderskår, udformet som ansigtsmaske. Om selve lerkarrets hovedform kan intet sikkert siges. Øjnene er ovale med hvælvede låg, hvælvet øjæble og indprikket pupil. Øjenbrynene består af en række tætsiddende, rektangulære indprikninger. Næsen er smal og let krummet, næseborene indprikkede. Mundpartiet er let fremstående, munden lukket. Lodret fure i overlæben og i hagen. Kinderne hvælvede. Ørerne pålagte, omtrent cirkulære lapper, der er hulede i midten.

Skærv: hårdtbrændt, fintslømet ler, der er rødbrændt i kærnen og gråbrændt i overfladen. Glasur: grønlig blyglasur, både ind- og udvendig.

Fundsted: *København*, opsamling fra hjørnet af Niels Hemmingsensgade og Løvstræde.

Mus.nr.: Københavns Bymuseum, 1937: 271.

5. Randskår af kande (fig. 5). St.h. 3,3 cm. På forsiden pålagt næse og ansigtets højre øje, som er udført af en pålagt knop, hvis midte er indtrykket med en finger.

Skærv: hvidbrændt ler med enkelte grovere hvide magringspartikler. Glasur: mosgrøn blyglasur både ind- og udvendig. På ydersiden en brun indblanding i glasuren.



Fig 2



Fig 3

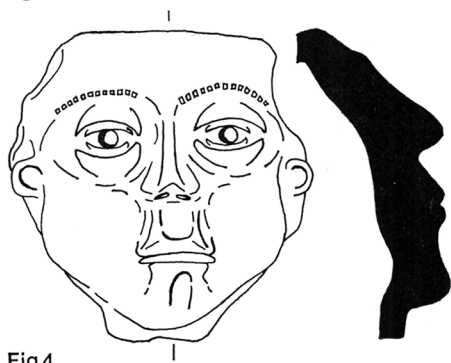


Fig 4



Fig 5

Fig. 2: Randskår af kande, gruppe I.a, nr. 2. Farum Lillevang. 1:2.

Fig. 3: Randskår af kande, gruppe I.a, nr. 3. Ribe. 1:2.

Fig. 4: Randskår af kande eller krus, gruppe I.a, nr. 4. København. 1:2.

Fig. 5: Randskår af kande, gruppe I.a, nr. 5. Ribe. 1:2.





Fig. 3 a: Randskår af kande, gruppe Ia, nr. 3. Ribe.

Fundsted: *Ribe*, Stiftamtets have, Puggårdsgade, mtr. nr. 193. Fra en udgravning i 1963.

I modsætning til andre steder i Ribe, hvor udgravninger er blevet foretaget, var der her sket en iltning af kulturlaget, hvorfor tykkelsen ialt kun udgjorde ca. 3 cm. Denne iltning havde samtidig bevirket, at man kunne finde en klar lagdeling, bestående af lysere og mørkere lag af vekslende tykkelse. Opsamlingen af fundmaterialet skete derfor i dette tilfælde lag for lag, og da hele udgravningen foregik med graveske, er mulighederne for fremmed indblanding få. Keramikmaterialet fra udgravningen vil blive gennemgået nærmere nedenfor (se s. 172 f), hvor ydergrænserne for den samlede middelalderlige lagserie er sat til respektive slutningen af 1100- og slutningen af 1300-årene. Ansigtsskåret er fundet i »lag 6«, men som det vil fremgå af det opstillede skema, er en nøjere datering end 12- eller 1300-årene ikke mulig.

Mus.nr. ASR D 568.

Denne gruppes enkelte stykker har hovedsagelig kun sammenhæng gennem grupperingens ydre kriterier, men i kraft af den klare, teglstensrøde og sandmagrede skærv er der dog en vis overensstemmelse mellem nr. 1 og 2.

Som nævnt har Dunning indplaceret Århus-kanden i gruppen af »danske« dekorerede kander. Placeringen har i høj grad interesse for os, fordi han på baggrund af sit store kendskab til udlandets middelalderkeramik ser sig i stand til at udskille dansk keramik og opregne nogle af dens karakteristika. Dansk middelalderlertøj er, skriver han, bemærkelsesværdigt ensartet, både hvad angår lergodset, men også for formernes og dekorationens vedkommende. Skærvens farve kan variere, men en teglstensrød er dominerende. Der spores også en tendens til, at skærven er lagdelt, hvilket vil sige at kærnen har en anden farve end overfladen. Karvæggene er ofte

tykkere end normalt i andre lande, hvilket antyder at de er udført på en mere langsomtgående skive. Kander er, skriver Dunning videre, sædvanligvis glaserede, men glasuren er ofte ujævn og uregelmæssigt påført. Glasurfarven er klar eller grønlig, ofte fordelt i pletter. Heldækkende hvidlersbegitning forekommer ikke, men kan optræde pletvis på karret (4).

Det er naturligvis klart, at meget af denne karakteristik vil vise sig mindre holdbar, efterhånden som det danske materiale bliver undersøgt nøjere, men der er næppe tvivl om, at væsentlige dele deraf er i overensstemmelse med de virkelige forhold. Det synes at være rigtigt, at en teglstensrød skærv er dominerende, men det må på den anden side ikke forlede til den overbevisning, at al sådant brændt keramik er dansk. I det nederlandske materiale er der mange eksempler på dette, ligesom også den lagdelte skærv forekommer her (5).

Skærvens store tykkelse synes at være et væsentligt træk, som ikke forekommer i det engelske og det franske stof, men også det kan findes i den nederlandske keramik. Manglen på hvid begitning, som kunne variere overfladens farve, skyldes simpelthen, at ler, der brænder hvidt, ikke findes naturligt her i landet og har måttet importeres, men naturligvis betyder det ikke, at ubegittede kander udelukkende er et dansk fænomen. Den skødesløse glasurbehandling, der er fremkommet ved at glasuren er blevet drysset på som pulver, forekommer også ofte i det nederlandske materiale. Bartons publikation af svensk, fortrinsvis sydsvensk, blyglaseret keramik viser desuden, at der er meget stærke overensstemmelser mellem denne og det danske materiale (6); så stærke, at man indtil videre gør rigtigst i at arbejde med det mindre veldefinerede begreb »sydskandinavisk« keramik.

Både Dunning og Barton fremhæver den stærke nederlandske indflydelse på sydskandinavisk lertøj, der også lader sig ane i ovenstående fremlæggelse. Indflydelsen derfra er dog ikke enerådende. Man kan allerede nu konstatere en vis påvirkning også fra den bikrome, nordvestfranske keramik, der har vist sig forbavsende udbredt i Danmark (7). Som eksempel herpå kan nævnes bånd- og knopdekorerede kander fra Næsholm (8), og allerbedst en kande fra Søborg voldsted (9). Som Næsholm-kanderne er denne af rødbrændt lertøj med en karakteristisk, mat bleggrøn glasur. På korpus ligger skarpryggede vulster, som giver trekantede felter, af hvilke hvertandet er gjort mørkebrunt ved hjælp af jernoxyd (?). Herpå ligger knopper, som er mørkebrune på den lyse bund og lyse på den mørke. Pottemageren må her have stræbt efter at opnå en »fransk«, bikrom virkning. Formen er tykmavet, skærven er svær og rød, glasuren virker tør og de mørkebrune partier er nubrede. Den franske elegance er blevet til sjællandsk kluntethed, men idealet synes sikkert nok. Den bleggrønne glasur forekommer iøvrigt på en del sjællandsk skårmateriale og vil måske ved nærmere undersøgelse vise sig at være et særkende, hvorigennem man kan identificere i hvert fald én gruppe dansk keramik. Hele problemstillingen skal vi vende til-

bage til nedenfor i forbindelse med gruppe I c, men vi kan foreløbig fastslå, at mere tykvægede, rødbrændte kander uden fuld begitning og med en glippende blyglasur mest sandsynligt er keramik af »sydskandinavisk« produktion.

Århus-kanden (I a, 1) kan på disse kriterier placeres i den hjemlige keramik, selv om ansigtets udformning med en spidsende mund og hageskægget ikke synes at være kendt andetsteds fra, hverken her eller i udlandet (10).

Det andet rødbrændte skår (I a, 2) er for lille til, at man kan slutte så forfærdelig meget ud fra det, hverken hvad angår kandens udseende eller selve ansigtets oprindelige udformning. Ejendommeligt virker det, at næsen begynder helt oppe ved randen, hvilket gør øjnenes placering mærkbar. Enten har de siddet langt fra hinanden oppe på randen, eller også har de – hvis den i beskrivelsen nævnte ansats stammer fra venstre øje – »hængt« helt nede på kinderne i højde med næsetippen.

Skåret har størst interesse ved at være fundet i forbindelse med pottemagerovnen i Farum Lillevang. Udgraveren, museumsinspektør Tage E. Christiansen understreger dog, at denne randprofil ikke synes at være gængs på stedet. Foreløbig er kun fundet et enkelt randskår af tilsvarende udformning, gods og glasur, men selv om den ydre randfortykkelse på dette er noget blødere i formen, kan det dog stamme fra samme kande. Det eneste man i øjeblikket kan slutte på grundlag af fundstedet er, at Farum-pottemageren har kendt til antropomorf dekoration på lertøj.

De nærmeste paralleller til de to ansigter synes at være Bartons type 7, »Faces on front of collar« (11), en type, som har en vis udbredelse, idet han viser eksempler fra Limburg og Aardenburg i Holland, fra Andenne i Belgien, fra Rouen og Paris i Frankrig, fra Skanør og Vreta Kloster i Sverige og fra Rye Kilns i England. Af disse synes skåret fra Aardenburg og de to svenske eksemplarer at være de nærmeste paralleller. Barton gør opmærksom på ligheden mellem de sidstnævnte tre skår og anser dem for vidnesbyrd om forbindelsen mellem Nederlandene og Skandinavien. Trimpe Burger, som har offentliggjort ansigtet fra Aardenburg (12), henviser yderligere til et fund fra Wieringermeer (13), som han kalder fuldkommen identisk (volkomen te vergelijken).

De to danske skår tjener således udmærket til at belyse påstanden om, at vores hjemlige keramikproduktion er påvirket fra Nederlandene.

De to næste ansigter i denne gruppe er så absolut de bedst udførte og mest udtryksfulde i hele det samlede materiale, men der er stor forskel på dem indbyrdes.

Det første (I a, 3) er et skægløst hovede, hvis mest påfaldende træk er de lukkede øjne, hvilket jeg ikke har været i stand til at finde paralleller til. Der synes at være en vis lighed mellem dette stykke og et, som forestiller en fløjtespiller, og som findes på det arkæologiske og etnologiske

museum i Cambridge (14). Det er dog en lighed man kun tør pege på, fordi andre ting viser samme vej. Det stærkt sandmagrede gods i Ribeskåret antyder, at det næppe er af dansk oprindelse, hvorimod godstypen synes at være almindelig i England (15). I andre lande arbejder man med andre lerarter og federe blandinger. Der er da også fundet anden engelsk keramik i Ribe. Udover de skår af såkaldt »Grimston-vare« som skal omtales nedenfor (gruppe I b), findes enkelte skår, som sandsynligvis er import fra Scarborough i Yorkshire. Det drejer sig om hanketyper med cirkulært tværsnit og en rifling, der kan være snoet (16).

En nøjere placering af dette ansigt i det engelske område er vanskelig uden et mere detaljeret kendskab til engelsk keramik. Hertil kommer, at skåret er så lille, at det ikke er muligt at bestemme ansigtets placering på randen, så det kan indpasses i det engelske grupperingssystem. Hvis det hører til den type, som Barton kalder »Faces on rims only« (type 1), så skulle det iflg. hans fordelingskort stamme fra Sydvestengland eller fra Lincolnområdet (17). Hvis det hører til typen »Collar front faces« (type 7) burde det stamme fra det sydøstlige England, og er det endelig »Collar side face« (type 8) er Nordøstengland det mest sandsynlige. Sidstnævnte type inkluderer antagelig den, som H. E. Jean le Patourel karakteriserer således: »simple (beardless) face-masks placed laterally«, og som forekommer i Newcastle og Dunstanburgh (18). Eksemplet illustrerer tydeligt den i indledningen fremsatte påstand, at denne problemstilling trænger til en yderligere udkrystallisering, før det for en udlænding er muligt at drage nytte af det.

Det andet af disse ansigter (I a, 4) skiller sig på næsten alle punkter ud fra de øvrige. Det er det største og langt det mest gennemarbejdede af dem alle, præget af en vis kunstnerisk stræben. Kun ved ét træk har det lighed med f. eks. det foregående, nemlig ved de små ørelapper, som til gengæld forekommer helt forkerte i denne sammenhæng. Selve lermassen er hårdere brændt og mere finslemmet end på de øvrige, og det er – som det fremgår af beskrivelsen – vanskeligt at fastslå, hvordan det lerkar har set ud, som skåret stammer fra. Alt i alt er det tvivlsomt, om skåret overhovedet er middelalderligt (19), og når det er medtaget her, er det i håbet om, at paralleller til det kan dukke op.

Det sidste skår i gruppen (I a, 5) er af hvidbrændt ler med grøn glasur på inder- og yderside. Den hvidbrændte skærv viser uden al tvivl, at det er et stykke importkeramik, idet ler af denne art ikke findes herhjemme. Skåret tilhører en gruppe af meget elegant keramik, som forekommer ganske hyppigt i Ribe, men som jeg fra det øvrige Danmark kun har fundet repræsenteret ved skår fra Kalundborg. Jeg har andetsteds omtalt denne gruppe og anført, at denne grønglaserede keramik på grundlag af godsets og dekorationsformens lighed med det nordvestfranske »bikrome« lertøj snarest må være produceret i dette område (20).

Blandt keramikken fra Rouen og Paris forekommer da også kander med heldækkende, grøn glasur (21), og også keramikken fra Caen rummer lignende eksempler (22). Det her omtalte ansigtsskår har antagelig været placeret foran på halsens rand, hvilket som ovenfor nævnt forekommer både i Rouen og i Paris, men i detaljen er der dog ingen lighed mellem disse og det danske. Trods det må det alligevel være rimeligt at betragte Ribeskårret som nordvestfransk importgods.

### GRUPPE I b. Ansigter og andre legemsdele på rand og hals

1. Skår af kande (fig. 6). St.h. 4,4 cm. Halseskår med brudstykke af hank, hvis ryg har tre parallelle, rundbandede furer. De to furer ved siderne afsluttes ved karvæggen af ovale, fingertrykte gruber. Hanken er glaseret på oversiden, men kun delvis på undersiden. Ved siden af hanken brud-

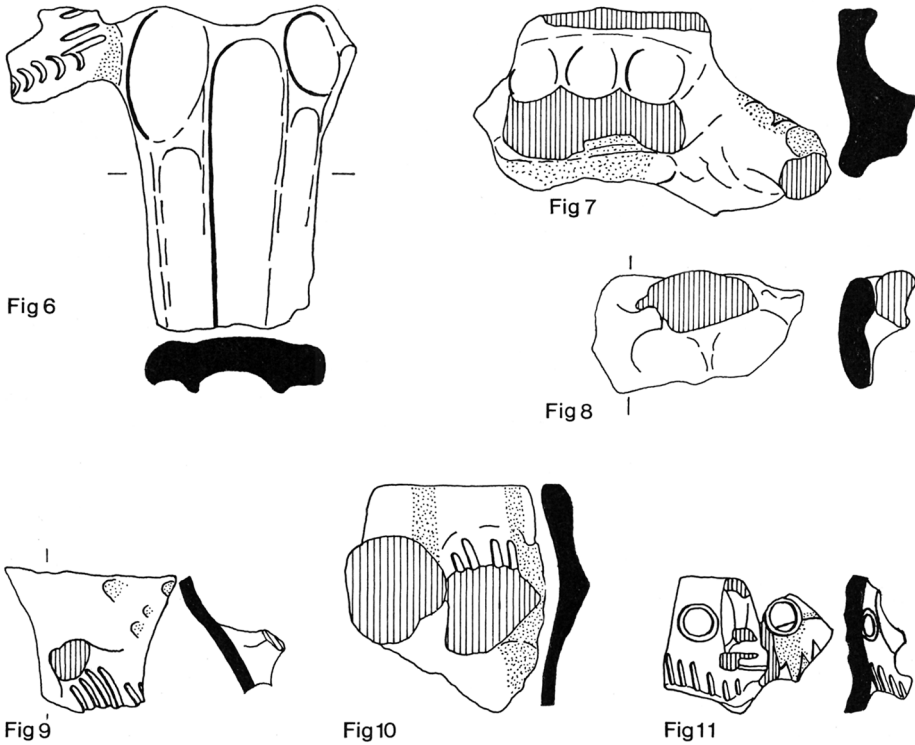


Fig. 6-11: Skår af kander, gruppe I.b, nr. 1-6. Ribe. 1:2.

stykke af et påsat skæg eller en arm, på hvis overside er tre parallelle knivridser og fem indstemplede halvcirkler. Undersiden er delvis uglaseret.

Skærv: gråbrændt, sandmagret ler, hvori en enkelt større partikel af blød, hvid stenart. Overfladen er lys brunlig, hvilket ikke skyldes begitning, men snarest et brændingsteknisk fænomen (ilttilgang i brændingens sidste fase?). Glasur: grønlig blyglasur med en enkelt brun plet, som er løbet i brændingen.

Fundsted: *Ribe*. Opsamlet på sekundært leje i fyldjord udkørt fra grundudgravning på v. Støckens Plads, mtr. nr. 46.

Mus. nr.: ASR D 1954.

2. Skår af kande (fig. 7). St.h. 5,4 cm. Rand/halsskår med brudstykke af hank og skæg eller arm. På hankens ryg tre parallelle, rundbandede furer i lighed med foregående. På »armens« overside to indstemplede halvcirkler og et mørkebrunt skæl (?).

Skærv: gråbrændt, sandmagret ler, hvori to større partikler af blød, hvid stenart. Overfladen lys brunlig som foregående. Glasur: grøn blyglasur med brune pletter, som er løbet i brændingen. Kanden brændt med mundingen nedad. Tilfældige pletter af glasur på indersiden. Glasuren mangler næsten fuldstændig på randens overside.

Fundsted: *Ribe*, Overdammen 6, mtr. nr. 42. Fundet ved prøvegravning i dybden 2,50–3 m under nuværende gadehøjde. Skårmaterialet fra snittets tilsvarende dybde er vejledende for en datering: kuglepottes randformer er en blanding af enklere og mere indviklede profiler, hvoraf sidstnævnte generelt kan henvises til højmiddelalder. Randskår af rødbrunt brændt, indvendig klart blyglaserede stjært-pander er ikke snævert datérbare, idet de optræder igennem hele den sidste del af middelalderen. I Aardenburg er disse pander fundet i en sammenhæng, der bringer dem ned til i hvert fald o. 1300, og produktionen af dem er efter Trimpe Burgers mening begyndt o. 1250 (23). En del skår af rødbrændte, glaserede kander vil normalt kunne dateres til 1250–1350. Rødbrændte kander med grønspættet eller dybgrøn blyglasur på en hvid, begittet bund med mere eller mindre komplicerede rullestempler har nøje paralleller i Aardenburg, hvor de er dateret til ca. 1300 eller første halvdel af 1300-årene (24). I opsamlingen forekommer også en del skår af kander af hvidbrændt lertøj, svarende til ansigtet I a, 5, der er henført til den nordfranske keramikproduktion. Ud fra engelske forekomster i daterbar sammenhæng har Barton dateret det franske materiale til sent i 1200-årene og første halvdel af 1300-årene (25). Fra fransk side har man ikke modsat sig denne datering (26). Tre fragmenter af hvidbrændte, glaserede miniaturekrukker ('rangler') kan måske placeres i 1100–1200-årene (27), medens to glasringe og et vægtlod (?) af bly med en kerne af glas for tiden ikke lader sig datere nærmere. I 3 m dybde er fundet en guldring af såkaldt 'bispetype', monteret med en blå sten, som

kan dateres til 1100- eller 1200-årene (28). Ingen kan naturligvis sige noget om, hvor gammel ringen var, da den blev tabt af sin ejer, og den er derfor et forholdsvis ringere vidnesbyrd end den mere kortlivede keramik.

På det foreliggende grundlag vil det således – med alle forbehold – være rimeligt at datere laget, hvori disse genstande er fundet, til tiden 1250–1300.

Mus. nr.: ASR D 880.

3. Skår af kande (fig. 8). St.h. 3,2 cm. Randskår med ansats til afbrudt arm eller skæg.

Skærv: gråbrændt, sandmagret ler. Overfladen lys brunlig som foregående. Glasur: grøn blyglasur, dækkende randen, pletter af glasur på inderside.

Fundsted: *Ribe*, Overdammen 6, mtr. nr. 42. Fra samme undersøgelse som foregående. Fundet ved grundudgravning 2–2,75 m under overfladen. Datering: på grundlag af funddybden antagelig som foregående.

Mus. nr.: ASR D 985.

4. Skår af kande (fig. 9). St.h. 5,9 cm. Rand/halsskår med spor efter afbrudt hank (?) og ansats til arm eller skæg. Brudfladen til venstre ligger ved selve karvæggen og er ikke bevaret i fuld udstrækning, hvorfor det ikke kan afgøres, om der på stedet har været fæstet en hank eller en arm. Over ansatsen til højre ses fire parallelle knivridser.

Skærv: gråbrændt, sandmagret ler. Overfladen lys brunlig som foregående. Glasur: grøn blyglasur, afslidt på randen. Uglaseret indvendig. I glasuren brune pletter, som er løbet under brændingen. Kanden brændt med munden nedad.

Fundsted: *Ribe*, Overdammen 6, mtr. nr. 42. Fra samme undersøgelse som foregående. Fundet ved grundudgravning 2–3,50 m under overfladen. Datering: på grund af funddybden måske som foregående.

Mus. nr.: ASR D 1101.

5. Skår af kande (fig. 10). St.h. 3,9 cm. Hals/skulderskår med ansats til afbrudt arm eller skæg. Herunder seks parallelle knivridser. Ved siden fire pålagte skæl eller knopper i mørkebrunt.

Skærv: gråbrændt, sandmagret ler. Under ydersidens glasur lys farve-tone som foregående. Indersiden grå. Glasur: grøn blyglasur. De brune pletter er løbet under brændingen. Kanden brændt med munden nedad.

Fundsted: *Ribe*. Overdammen 6, mtr. nr. 42. Fundforholdene helt som foregående.

Mus. nr.: ASR D 1101.

6. Skår af kande (fig. 11). St.h. 3,7 cm. Halsskår med indvendige drejeskivefolder, samlet af to skår. Fragment af ansigtsmaske. Øjnene indstemlede cirkler. Næsen påsat af rektangulær lerklump, profilen svagt hulet, tippen afbrækket. Munden uklar på grund af brudflade, sandsynligvis

vandret, knivskåret ridse, fyldt op med glasur. Kort hage- og kinds-kæg, markeret med parallelle, lodrette ridser. På venstre kind ligner ridserne mere spidse trekanter.

Skærv: gråbrændt, sandmagret ler. Under ydersidens glasur lys farvetone som foregående. Indersiden grå. Glasur: grøn blyglasur med mørkebrune pletter, der er løbet i brændingen. Fundsted: *Ribe*, Sønderportsgade 1, mtr. nr. 126 a. Datering: Skåret er fundet ved en prøvegravning i efteråret 1970. Kulturlagene var godt 5 m tykke. Fundet 2,80–3 m under overfladen. Skårmiljøet er det samme som for skåret nr. I a, 2's vedkommende, og dateringen kan derfor sættes til samme periode: 1250–1300. Yderligere et skår af samme skærv og glasur kommer fra dette lag og kan stamme fra samme kande (mus. nr. D 1755).

Mus. nr. ASR D 1743.

Hvis den forrige gruppe var meget heterogen og kun hang sammen på grundlag af ydre kriterier, så er der til gengæld så stærk overensstemmelse mellem skårene i denne gruppe, at de kan behandles under ét. Det berettiges af såvel skærven med den finkornede sandmagring, i flere tilfælde med en identisk 'forurening' af hvide partikler, som også af den gråsorte skærv med en lysere overflade. Hertil kommer den grønne glasur med de mørkebrune pletter, som er løbet under brændingen. Det er på grund af denne overensstemmelse i godset, at også ansigtsmasken (nr. I b, 6) er henført til denne gruppe, på trods af at den strengt taget ikke opfylder grupperingskriterierne. Samhørigheden er så stor, at den ikke alene må behandles sammen med de øvrige, men også må henføres til samme produktionssted.

Enkelte af disse skår har været forelagt G. C. Dunning, som har henvist til dem i sin artikel om handelsforbindelser omkring Nordsøen i middelalderen og her henført dem til gruppen af såkaldt 'Grimstonware'.

I Grimston, som ligger i Norfolk nær ved King's Lynn, er i 1962/63 udgravet et pottemagerværksted, der producerede den såkaldte 'Thetford ware', og som på grund af dette og ved jordmagnetiske målinger er dateret til 1100-årene. På samme mark er i overfladen fundet betydelige mængder af den grønglaserede keramik, som Dunning har givet navnet 'Grimston ware' (30).

Disse Ribe-skår er således et af de sikreste vidnesbyrd om import af engelsk keramik til Danmark i middelalderen. I Rotterdam Papers har Dunning gengivet to kander, hvoraf den ene er fundet i Cambridge og den anden i Oslo (31). Begge har stærke ligheder med de danske. Dette gælder både ansigtets udformning og hankens, indstemplinger og knivrids, de løse skæg eller arme, samt endelig også Dunnings karakteristik af skærv og glasur med de brune, løbende pletter.

Udover de her nævnte skår er der i Ribe fundet enkelte andre skår af



denne keramiktype, heriblandt et korpusskår af en kande tæt besat med pålagte skæl. Fra skriftlige kilder kender vi til en middelalderlig handelsforbindelse mellem King's Lynn og Ribe (32), og tilstedeværelsen af Grimston-varen kan tjene til yderligere bekræftelse af dette.

Den endelige datering til 1250–1300 af to af skårene – og med dem antagelig andre – står ikke i modsætning til den engelske datering af denne vare.

## GRUPPE I c. Ansigter på hals

1. Skår af kande, fra overgangen mellem hals og skulder, hvor selve overgangen er markeret med en skarprygget vulst (fig. 12-a). St.h. 4,6 cm. På skåret et menneskeansigt, formet af en selvstændig klump ler, som er indsat i en omløbende vulst, der virker som et hovedklæde. Vulsten er fastklæbet til kandens væg. Øjnene er indprikkede; næsen er udformet af en selvstændig lerklump, spidsen afbrækket. Munden er en vandret slids, skåret med kniv. Foran på halsen spor af pibellersbegitning, som er rest af et skæl eller blad.

Skærv: rødbrændt, finslemmet ler. Glasur: grøn blyglasur.

Fundsted: *København*, iflg. protokol »sikkert fundet i Københavns jord, men uvist hvor; Vimmelskaftet?«

Mus. nr.: NM2, D 7076.

2. Skår af kande, ansigt og omlagt vulst (fig. 13, a-b). St. h. 6,2 cm. Vulstens bagside viser aftrykket af kandens væg, hvoraf kan ses, at skåret har siddet på overgangen mellem hals og skulder, samt at denne overgang har været markeret af en skarprygget vulst. Bagfra kan også ses den rundede bagside af selve ansigtet, som er delvis glaseret, hvilket klart viser, at ansigtets lerklump ikke har siddet i direkte berøring med selve kanden. Øjnene består af indstemplede cirkler med midtprik. Næsen er udformet af en selvstændig lerklump, tippen afbrækket. Munden er en vandret, knivskåren slids. Oven over den omløbende vulst ses ansatsen til en vulst, der har løbet lodret opad. På halsen spor af hvid pibellersbegitning, som er rest af skæl eller blade. Skærv: rødbrændt, finslemmet ler. Glasur: mørkgrøn blyglasur.

Fundsted: *København*, Købmagergade 9, opsamlet ved grundudgravning uden stratigrafisk sammenhæng.

Mus. nr.: NM2 D 7269.

3. Skår af kande, fra overgangen mellem hals og skulder, hvor selve overgangen er markeret med en skarprygget vulst (fig. 14-a). St.h. 5,8 cm. På skåret ansigt med omløbende vulst. Ovale øjne, dannet af to indstemplede halvcirkler. Næsen pålagt, tippen afbrækket. Munden en vandret, knivskåren slids. Foran på halsen spor af hvid begitning, som er rest af skæl eller blade.

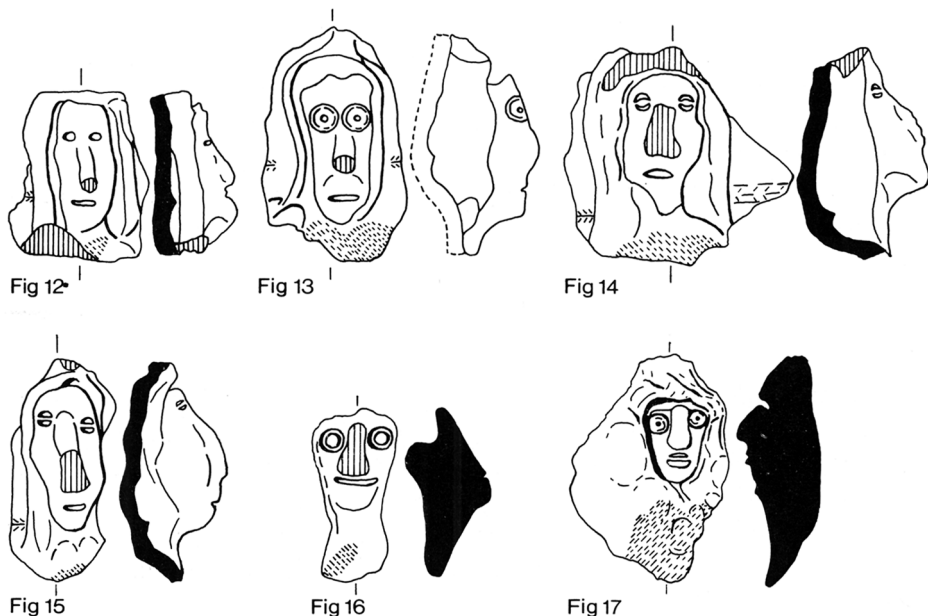


Fig. 12: Skår af kande, gruppe I.c, nr. 1. København. 1:2.  
 Fig. 13: Skår af kande, gruppe I.c, nr. 2. København. 1:2.  
 Fig. 14: Skår af kande, gruppe I.c, nr. 3. Roskilde. 1:2.  
 Fig. 15: Skår af kande, gruppe I.c, nr. 4. Roskilde. 1:2.  
 Fig. 16: Skår af kande, gruppe I.c, nr. 5. Eriksholm. 1:2.  
 Fig. 17: Skår af kande, gruppe I.c, nr. 6. Odense(?). 1:2.

Skærv: rødbrændt, finslemmet ler. Glasur: grønlig blyglasur.

Fundsted: *Roskilde*, ingen nærmere oplysninger.

Mus. nr.: Roskilde Museum (33) 224–32.

4. Skår af kande, fra overgangen mellem hals og skulder, hvor selve overgangen er markeret med en skarprygget vulst (fig. 15-a). St. h. 5,9 cm. Ansigt, delvis omgivet af vulst. Ovale øjne, dannet af to indstemplede halvcirkler. Næsen pålagt, tippen afbrækket. Munden en vandret, knivskåren slids. Oventil ansats til lodretløbende vulst. Foran på halsen spor af hvid begitning, som er rest af skæl eller blade.

Skærv: rødbrændt, finslemmet ler. Glasur: klar, svagt grønlig blyglasur.

Fundsted: *Roskilde*, Algade. Fundet ved udgravning til gas- og vandledninger.

Mus. nr.: RM 741–50.

5. Skår af kande (?) (fig. 16-a). St. h. 4,6 cm. Hovede, udformet af lerklump og uden brudflader i leret til nogen af siderne. Bagtil er hovedet fladt afrundet, halspartiet er fladtrykt. Pandepartiet er trykket op af klumpen som en kam. Øjnene er indstemplede cirkler; næsen, som har været pålagt, er afbrækket. Munden en vandret, knivskåren slids. Foran på halsen spor af hvid pibeltersbegitning, som er rest af skæl eller blade. Kun forsiden



Fig. 12 a



Fig. 13 a



Fig. 13 b

glaseret. Brudflader i glasuren på kinderne viser, at ansigtet har været indsat i en ramme, som ligeledes har været glaseret.

Skærv: rødbrændt, finslemmet ler. Glasur: klar, svagt grønlig blyglasur.

Fundsted: *Eriksholm*, Ågerup s, Holbæk a. Iflg. ejeren – og finderens – grev Jørgen Ahlefeldt-Laurvig er stykket et overfladefund fra en mark, hvor tidligere landsbyen Vinderup lå. Landsbyens elleve gårde blev nedlagt lige efter år 1600 (34).

6. (fig. 17). Skår af kande, fra overgangen mellem hals og skulder. St.h. 6,1 cm. På skåret ansigt med omløbende vulst. Cirkulære øjne, som er pålagte, fladtrykte lerklumper, hvori er indprikket pupiller. Om højre pupil indstemplet cirkel. Næsen pålagt, tippet afbrækket. Læberne udformet af pålagt lerklump, hvori er indpresset vandret rille. Oventil ansats til lodret-



Fig. 14 a



Fig. 15 a



Fig. 16 a

løbende vulst. Foran på halsen hvid begitning, som er rest af skæl eller blade.

Skærv: rødbrændt, finslemmet ler. Glasur: grønlig blyglasur.

Fundsted: Odense?

Mus. nr.: Odense Bys Museer, mrk. u.n.

Disse seks ansigter er i så høj grad overensstemmende, at det forekommer helt urimeligt, om de ikke skulle stamme fra samme værksted. Forskellene – ansigternes udtryk, øjnenes udformning og glasurens farve – er små og helt overfladiske. Godset og brændingen er helt identisk, og selve udformningen er den samme. Pottemageren har formet ansigtet i en lille klump ler, sat næse på, lavet øjne og skåret mund. Den måde, hvorpå han har udformet panden, som bedst kan ses på stykket fra Eriksholm, kan iagttages på flere af de andre stykker, og når han ikke har lavet hovedet massivt, skyldes det, at han ønskede at undgå en sprængning af lerklumpen under brændingen. Hovedet er dernæst fæstnet til kandens væg med en fladklemt lerstrimmel. En detalje, som yderligere understøtter sammenhængen mellem gruppens forskellige hoveder, er de pålagte pibeltersskæl på dem alle. Den ansats til en lodretløbende vulst, som ses på nr. 2, 4 og 6, kan have forekommet også på de andre, men her er for lidt bevaret til, at det kan afgøres.

Det er ikke meget, man udfra de forholdsvis små skår kan sige om kanderne hovedform. Godstykkelet er ca. 0,4 cm, hvilket sammen med de tætte drejeskivefolder på indersiden viser, at kanderne er udført på en hurtigtgående skive. Desuden kan man se, at kanderne har haft en omtrentlig cylindrisk hals, at korpus har været hvælvet, og at overgangen har været markeret med en skarprygget vulst. Disse træk genfindes imidlertid overalt i den nordeuropæiske produktion af middelalderlige, blyglaserede kander.

De seks ansigter har nære paralleller i Sverige (fig. 18). I en artikel fra 1943 omtaler Dagmar Selling et fund fra Sigtuna af et sådant ansigt, som hun gav betegnelsen »munkansikte«. Hun beskriver skåret på en sådan måde, at der ikke kan være nogen tvivl om dettes nære slægtskab med de danske ansigter (35). Selling publicerer yderligere fire ansigter fra Sverige, nemlig to fra Lund, et fra Kalmar og et fra Skanör, og hun konkluderer, at lighederne mellem ansigterne, både hvad angår udformningen og godset, er så store, at det ikke kan være for dristigt at anse dem for produkter af samme pottemager.

På grundlag af forekomsten af pibeltersskæl på halspartiet af alle fragmenter hænger forfatteren dem sammen med de i den vesteuropæiske keramikproduktion ofte forekommende skælornamenterede kander fra tiden o. 1300.

Til disse fund af »munkeansigter« har Egon Thun føjet endnu et fra byen Tommarp i det sydøstre skåne (36), samt Kenneth Barton yderligere



Fig. 18: Kander af gruppe I.c. 1: Eriksholm. 2-3: Roskilde. 4-5: København. 6: Skanör. 7-8-9: Lund. 10: Tommarp. 11: Kalmar. 12-13: Lödöse. 14: Söderköping. 15: Nyköping. 16: Sigtuna. 17: Odense.

Jugs of Group I.c.

fem eksemplarer, hvoraf endnu et kommer fra Lund, et fra Nyköping, et fra Söderköping og to fra Lödöse ved Göteborg (37). Alt i alt er der her tale om elleve fragmenter af blyglaserede kander med ansigtsdekorationer, som har så store indbyrdes ligheder, at de må kunne henføres til samme værksted. Barton, som i modsætning til Thun og Selling mener, at ansigterne forestiller kvinder, foreslår på grund af en vis forskel i kvaliteten og i behandlingen af øjnene, at figurerne har været udført af to forskellige pottemagere (38), men det er trods dette rimeligst at formode, at de har samme proveniens. Et af stykkerne fra Lund viser os lidt mere af, hvordan kanderne kan have set ud. Her er bevaret noget af randen, halsen og skulderen, hvorpå der sidder et og ansats til yderligere to hoveder, jævnt fordelt på halsen. Om hovederne er vulster – »arkader« kalder Barton dem – der oventil løber op i en lodret vulst, som afsluttes under randen af et trefliget blad. Samtlige stykker viser pibeltersskæl under hovederne.

Beskrivelsen af de svenske stykker stemmer, som man kan se, meget nøje overens med de danske, og lægger vi dem sammen, får vi således ialt 17 hoveder af denne type, hvis fundsteder fremgår af kortet fig. 18. Spredningen er stor, og det er vanskeligt på dette grundlag at udtale sig om, hvor

typen er blevet produceret. Fordelingskortet viser dog en tydelig koncentration omkring Øresund, medens enkeltfundene er spredt langs Sjællands og Sveriges kyster, og da Barton ikke kender typen fra noget andet sted i Vesteuropa (40), er det fristende at placere produktionsstedet på Sjælland eller i Skåne. Desværre er vidnesbyrdene om middelalderlige pottemagerier i Skandinavien uhyre få. Barton nævner tilstedeværelsen af fejlbrændinger i samlingerne fra Lund og Kalmar fra det 15. og det 16. århundrede og ser heri en antydning af en lokal pottemagertradition (41). Også i Danmark dukker der i 1500-årene en del vidnesbyrd op om pottemagere i købstæderne (ialt 17 byer omtales i Louis Ehlers' bog om dansk lertøj) (42). Hertil kan føjes fejlbrændinger fra Roskilde (43), samt nye oplysninger fra Aalborg (44) og Ribe (45), men det er dog endnu et uafklaret spørgsmål, om dette siger noget om de middelalderlige forhold i den enkelte by.

I Viborg museum findes fire sammenhørende skår af en fejlbrændt, blyglaseret kande med en dekoration af hindbærknopper (46). I sig selv behøver dette dog ikke nødvendigvis at være vidnesbyrd om pottemageri på stedet. Dagmar Selling skriver om fundene fra Kalmar, som er gjort i havnen og tydeligvis er smidt ud eller tabt fra skibene, der har ført dem til stedet, at der blandt disse forekom »även rena utskottsvaran, krukor som mislyckats i bränningen eller voro buckliga och sneda« (47). I Ribe forekommer to stykker middelalderligt stentøj af tydelig rhinsk oprindelse, hvoraf det ene har randen af et andet kar fastsmeltet under bunden, så det ikke har kunnet stå ret, og det andet er så skævt, at det overhovedet ikke har kunnet stå.

Bedre antydning om et pottemageri giver en samling ensartede, gråbrændte kokekar, som er fundet samlet i udkanten af Åbenrå, og som opbevares på museet der. I det umiddelbart tilgængelige materiale findes der dog ingen fejlbrændinger. På mere sikker grund er vi gennem forekomsten af en del uglaserede skår af hindbærknop- og skældekorerede kander fra Bagergade i Svendborg. Kanderne har uden tvivl været beregnet til glasur, men processen må være slået fejl, hvorefter de er røget samlet ud. En udgravning på stedet er desværre ikke foretaget (48).

I sommeren 1972 er der i Illerup ådal ved Skanderborg på et begrænset område fundet store mængder af fejlbrændte skår, som gør det sandsynligt, at et pottemageri findes der i nærheden (49). Kun ét sted er der, sammen med store mængder af fejlbrændinger både af bord- og køkkentøj, fundet pottemagerovn, nemlig i Farum Lillevang.

Som nævnt ovenfor kender Barton ikke disse ansigtsmasker fra andre steder i Europa, og han udnævner dem derfor til at være danske. I den tidligere omtalte oversigt over »Danish decorated jugs« har Dunning stærkt fremhævet Danmarks – og ikke mindst Farum Lillevangs – rolle som dominerende keramikproducent for hele det sydkandinaviske område (50). Der er imidlertid næppe grund til at tro, at dette billede vil blive stående

uændret. Allerede antydningerne af tilstedeværelsen af pottemagerier i Svendborg og ved Skanderborg åbner andre muligheder, men også Sverige og Norge må have en hjemlig produktion, endog af blyglaseret keramik. Som eksempel kan nævnes en i Lund hyppigt forekommende, glaseret kandetype, hvis særlige kendetegn er fodens udformning. Her er ikke tale om den typiske bølgede standkant med »tommelfingermærker«, men om en facetteret standring, hvor de enkelte facetter enten er lige afskårne eller let hulede. Denne type har jeg ikke truffet i danske fund.

Som konklusion må herefter siges, at gruppen af »munkeansigter« (51) må stamme fra kander af sydkandinaviske oprindelse, muligvis fra Øresundsregionen (52). Hvad angår dateringen kan ingen af de danske fund give oplysninger, som ændrer det, Dagmar Selling nåede frem til. Indtil videre må man blive stående ved »standard-dateringen« for blyglaserede, middelalderlige kander: perioden 1250–1350. Hvis formodningen om, at samtlige ansigter kommer fra samme pottemagerværksted, holder stik, er den store spredning et interessant fænomen. Det viser nemlig, at også den skandinaviske keramik er blevet transporteret langt fra produktionsstedet.

## GRUPPE I d. Ansigter på korpus

1. Bæger (fig. 19 a-b). St.h. 18,2 cm. Råformen drejet på hurtiggående skive, derefter udformet i hånden. Samlet af mange skår, et parti af randen mangler. Flad, cirkulær bund, hvis ene side er uregelmæssigt hulet, hvilket formentlig er opstået, da karret blev fjernet fra pottemagerskiven. Profileret standkant, keglestubsformet fod. Korpus er udformet med et mandsansigt til den ene, og et kvindeansigt til den anden side. Mellem ansigterne to lodrette, båndformede ører, hvorunder tresidede, fremspringende partier. I det ene øre hænger en ring af cirkulært tværsnit; slidmærker i det andet viser, at en tilsvarende har hængt der. Mandsansigtet har brune øjenbryn med skråtstillede knivridser. Øjnene er markeret med dobbelte ovaler, der ikke når sammen i spidserne (udført af ialt fire knivridser pr. øje). Oval pupil, udfyldt med brunt. Næsens profil svajet, næseborene indstukne. Svagt fremstående mundparti, med munden markeret som vandret knivridse. Mundskæg bestående af tre påsatte lapper til hver side. Hageskæg, som når ned til fodranden og danner en båndformet hank. Begge skæg markeret med knivridser. Kvindeansigtets øjenbryn, øjne, næse og mund er udformet som mandens. Langs kinderne fletninger, der ender i tre spidser, hvoraf de skrå er brune. Fletningerne markeret med knivskåret sildebensmønster. Et diadembånd over panden har skiftevis pålagte brune knopper, stemplet med stjerner, og stjernestempler direkte på båndet. På den kegleformede fod findes tilsvarende, skiftende stempler. Opstående mundingsrand med fem »pas«, der giver randpartiet lighed med en krone.

Skærv: hvidbrændt ler med finkornet sandmagring. Glasur: klar, svagt

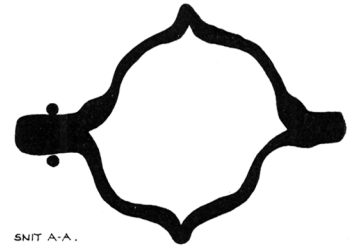
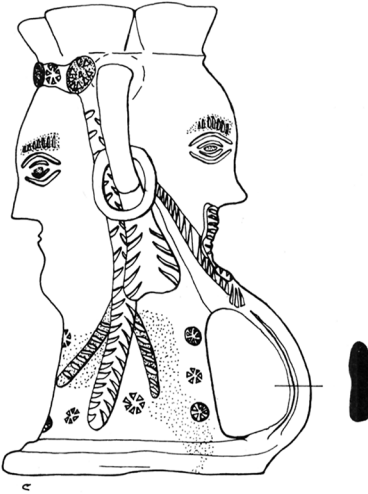
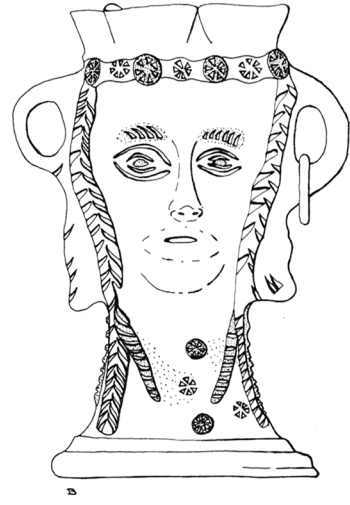
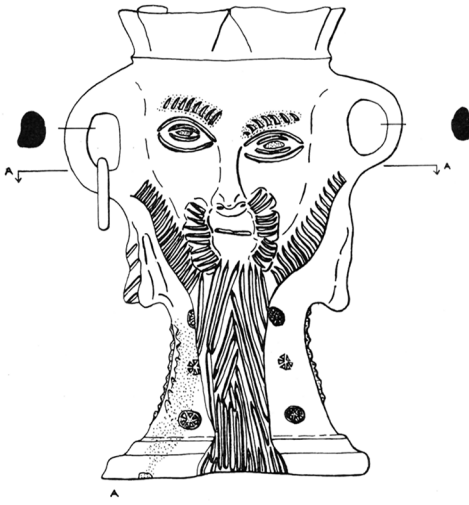


Fig. 19: Bæger, gruppe I.d, nr. 1. Sandgravvold, Storning s, Århus a. 1:3:





Fig. 19 a



Fig. 19 b

grønlig blyglasur. De brune partier er løbet ved brændingen. Bægeret brænt med munden opad.

Fundsted: voldstedet *Sandgravvold*, Storning s., Århus a. Fundet ved NM2.s udgravninger i 1920.

Voldstedet, som er stærkt ødelagt, har bestået af en kunstigt opbygget ø i den nu tørlagte Gammelgård Sø. Bægeret fundet sammen med grå, uglaserede kar og en rødgul brændt, uglaseret kande i dyndlag, som iflg. udgraverne må have været vanddækkede, da lerkarrene blev kastet ud i dem (53).

Datering: En bebyggelse ved navn Sandgrav blev i 1342 erhvervet af Stig Andersen (Hvide) ved mageskifte med broderen Uffe (54), men der kan have eksisteret et Sandgravvold før denne tid. Foruden den ovennævnte kunstige borgø i søen findes der nemlig på det faste land et mindre dobbeltvoldsted, der kan være en forløber for det større voldsted. Sidstnævnte sammenligner Hans Stiesdal med voldstederne Sallingholm i Asted s. (Viborg a), Halkær i Bislev s. (Aalborg a) og Boringholm i Hvirring s. (Skanderborg a) (55). Af disse er Sallingholm ikke udgravet. Halkær er udgravet af NM2 og Aalborg Historiske Museum og er af udgraverne på grundlag

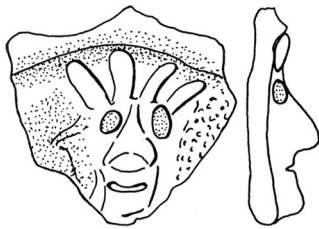


Fig. 20

Fig. 20 a

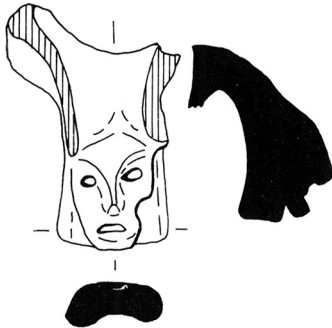


Fig. 20: Skår af kande, gruppe I.d, nr. 2. Roskilde. 1:2.

Fig. 21: Hankeskår af kande, gruppe I.d, nr. 3. Søborg voldsted, Søborg s, Frederiksborg a. 1:2.

Fig. 21

Fig. 21 a



af fundene – hvoriblandt en mønt fra 1385 – dateret til 1300-årene (56). Boringholm, som nævnes i 1300-årene, men ikke efter år 1400, er ligeledes udgravet af NM2. Fundene herfra opgives alle at tilhøre 1300-årene (57). Som man kan se, er et sikkert dateret materiale fra disse voldsteder sparsomt, men det er i hvert fald sandsynliggjort, at de tilhører middelalderens sidste århundreder, og nærmere kan man i dag næppe komme det.

Mus. nr.: NM2 D 9971.

2. Korpusskår af kande (fig. 20 a). St.h. 5,8 cm. Drejeskivefolder på indersiden. På ydersiden et djævleansigt udformet i en pålagt lerklump. I panden fire horn eller to horn og to spidse ører, udformet i pålagte lerklumper. Øjne af pålagte, fladtrykte lerklumper, der er mørkebrune. Fremstående, svagt krummet næse, vandret knivrids som mund. Over hovedet

mørkebrun, skarprygget vulst, der danner del af et cirkelslag. Brudkant umiddelbart under hagen.

Skærv: rødbrun, med rødbrændt inderside. Finslemmet ler. Glasur: klar blyglasur med mørkebrune pletter. Til højre for ansigtet er overfladen mørkebrun, mat og nubret (brændingsfejl?).

Fundsted: *Roskilde*, i nærheden af Domkirken, »vist nok Øst for Fontens Bro«. Opsamlet i forbindelse med kloakgravning eller lignende.

Mus. nr.: RM 740–50.

3. Hankeskår af kande (fig. 21 a). St.h. 6,7 cm. Øverste del af hanken med rest af den flade, hvormed hanken har været fæstet til karvæggen. Båndhank med svagt hulet ryg. På ryggen af fragmentets nederste del en pålagt lerklump, hvori er udformet et menneskeansigt. Flad pande, indprikkede øjne, pålagt, fremstående næse, indridset mund med nedadbøjede mundvige. Oven for tindingerne sidder afbrudte dele af pålagte lerklumper, som går op langs hankens kanter (rester af horn?). Under den underskårne hage del af et antagelig cirkulært stempel med krydsende stregmønster.

Skærv: rød med brunlig kerne. Finslemmet ler. Glasur: grøn blyglasur.

Fundsted: *Søborg voldsted*, Søborg s., Frederiksborg a.

Mus. nr.: NM2 D 235–1964.

Sandgravvold-bægeret er uden al tvivl det mest bemærkelsesværdige stykke keramik fra dansk middelalder, men trods det karakteristiske udseende har det vist sig overordentlig vanskeligt at finde paralleller til det. På grundlag af den hvidbrændte, fintmagrede skærv tør man måske pege på det belgiske eller nordvestfranske område som bægerets oprindelige hjemsted, men det må straks tilføjes, at hverken hovedformen eller de dekorative detaljer er kendt herfra. Ved Moselfloden ved byen Andenne er udgravet og undersøgt en pottemagerindustri, som har været virksom fra slutningen af 1000-talet til ca. 1375. Fra værkstedet kendes antropomorf dekoration, men kun som mindre ansigts-masker på randen af mortere eller kander (58). Ansigtmasker på forsiden af halsen kendes fra det franske materiale (59), men selv om en af disse (fra Paris) har mørkt øjeæble som bægerets, så er ligheden i form ikke påfaldende.

Stempelornamentikken, som er så almindelig på middelalderlig keramik i Nordeuropa i mange forskellige udformninger, har også sin særform på Sandgravvold-bægeret, og det anvendte »stjernestempel«, der er cirkulært med syv trekantede fordybninger, er derfor en detalje, som påkalder sig opmærksomhed. Stempler af denne type forekommer ganske vist på reduktionsbrændt køkkentøj fra Danmark (60), men det er ikke lykkedes mig at finde det på blyglaseret keramik.

Der findes dog et bæger, som i udformningen har forbavsende stor lighed med det danske, nemlig det såkaldte »Hochzeitsbecher« fra Brno, hvor

det blev fundet i 1899. A. Walcher von Moltheim beskriver dette som det sjældneste og mest originale stykke i hele den mähriske keramik. På korpus er et »Janushovede« med et ungt og et ældre ansigt til hver sin side. Munden er indknebet i firpas (61). Senere skriver V. Neduka om bægeret, som han kalder et »bryllupsbæger«, fordi de to ansigter opfattes som et kvindeligt og et mandligt. Figuralmotiver på lerkar forekommer iøvrigt ikke på mährisk keramik, fortsætter Neduka, hvorimod de er mindre sjældne på den vesteuropæiske, og bryllupsbægeret fra Brno er enestående i sin art (63). Dette synes stadig at være tilfældet i 1968, da Neduka og K. Reichertová udgav deres store bog om middelalderlig keramik fra Böhmen og Mähren. I hvert fald er bryllupsbægeret fra Brno det eneste afbildede stykke keramik fra Mähren (bortset fra akvamaniler), som har antropomorf dekoration (63).

Walcher von Moltheim opfattede det skægløse ansigt som mandligt og gav derfor bægeret betegnelsen et Janusbæger. Senere er det blevet opfattet som kvindeligt, hvorfor det har fået det nuværende navn. For det danske bæggers vedkommende er der ingen tvivl, og det kunne derfor være ganske fristende at følge skikken og give det kælenavnet: Bryllupsbægeret fra Sandgravvold.

Væsentligst er det dog, at de to pokaler minder så stærkt om hinanden. Hovedformen er den samme: en keglestubsformet fod med profileret standring, på korpus et dobbeltansigt, hvorimellem ringformede ører, og oventil en »krone«, der er inddelt i pas. Bægeret fra Brno har ikke det lange hageskæg, ikke diadem og fletninger, og heller ikke stempelornamentikken, men til gengæld er ansigternes detaljer bedre og sikrere udført end de danske. Ringe i ørerne har det heller ikke, men de kan dog være faldet af, da bægeret blev fundet med ørerne itubrudte. Andre bægre fra Brno, som ganske vist er uden ansigter, har runde ører, hvori der hænger ringe, og det må være på dette grundlag, at de nuværende ører er rekonstruerede (64).

En væsentlig forskel er der dog. Bægeret hører til en gruppe af fodbægre, som er fundet overordentligt talrigt i Brno, og som derfor har fået navnet »Brünner Becher«. Walcher von Moltheim beskriver dem således: »De er gennemsnitlig 17 til 19 cm høje (Sandgravvoldbægeret er 18,2 cm højt), fremstillet af grafitholdigt ler og klingende hårdtbrændt. Overfladen er glittet og glinser på enkelte eksemplarer sølvfarvet.« Om selve bægeret skriver han, at det hvide gods er »graphitert und geglättet.« Disse bægre er med andre ord brændt reduceret (uden tilgang af ilt) og glittede, og det har unægtelig ikke meget med Sandgravvold-bægerets hvidbrændte, blyglaserede udseende at gøre.

Den formmæssige sammenhæng mellem de to bægre er dog så påfaldende, at de må henføres til den samme pottemagertradition, hvis hjemsted ikke i dag kan afgøres. På grund af den antropomorfe dekoration, som ikke kendes lokalt, henviser Neduka inspirationen for det mähriske bæger til

det nordlige Vesteuropa, og samme henvisning må man på grund af lergodset give for det danske bægers vedkommende, men det er også det nærmeste, man kan komme.

Dateringen af »Brünner Becher« sættes generelt til 1400-årene. I Brno er udgravet ovne, som ved skriftlige kilder kan dateres til anden halvdel af dette århundrede. Et møntdateret bæger kan placeres i 1440'erne, og Neduka mener, at produktionen kan have taget sin begyndelse omkring år 1400 (65). Som vi har set, kan Sandgravvold-bægeret ikke dateres sikkert ad arkæologisk vej, omend der dog er nogen grund til at placere det i 1300-årene. Hvis det stammer direkte fra det sted, som kan have givet inspiration til bægeret fra Brno, er det ikke så mærkeligt, om det er noget ældre.

En ting står dog fast: »Bryllupsbægeret« fra Sandgravvold indtager en enestående plads, ikke alene i dansk, men også i europæisk middelalderkeramikens historie. I grunden er det trist, at man ikke kan knytte det nøjere til Stig Andersen Hvide, for det er en ting, som denne stormand udmærket godt kunne være bekendt at have stående fremme.

Djævlehovedet fra Roskilde, som er det andet stykke i denne gruppe, har heller ingen gode paralleller. Den rødbrændte, finslemmede ler har dog stor lighed med skærven i de allerede omtalte »munkeansigter« (gruppe I c), og det er derfor rimeligt at betragte hovedet som et sydkandinavisk arbejde. Fra Sverige kendes flere variationer af ansigtet udført i samme lertyper, men dog ingen djævle (66). På grund af, at skåret er afbrudt lige under hagen, kan det ikke afgøres, om djævlen har optrådt i fuld figur på kanden, men muligheden foreligger. Fuldfigurs-dekoration kendes på flere eksempler fra Sverige, hvoraf den bedst bevarede er kandefragmentet fra Ragnhildsholm (67). Herpå ses »dansende« kvindefigurer, hvis ansigter dog er stemplede. Det dekorative motiv kender Barton fra England, men da hverken stilen eller godset ligner det engelske materiale, ser han heri en engelsk indflydelse på den sydkandinaviske keramik (68).

Det tredje skår i gruppen, hvis ansigt muligvis også skal opfattes som en hornet djævlemaske, hører efter skærven at dømme ligeledes til den sydkandinaviske gruppe. Placeringen af masken på hanken er ganske effektiv, men næppe særlig praktisk i daglig brug. Det er måske derfor, det ikke har været muligt at finde paralleller til dette særtræk. Hvis der har været tale om en hornet djævlemaske – og det forekommer mig at være den bedste forklaring på de manglende partier – knytter hankeskåret sig i udformningen til djævlemasken fra Roskilde.

## GRUPPE II. Ansigter, presset i form

1. Kande (fig. 22), H. 31,8 cm. Fuldstændig bevaret, bortset fra et brud ved standkanten og ved randen, samt en aflang slids på korpus, hvor kan-

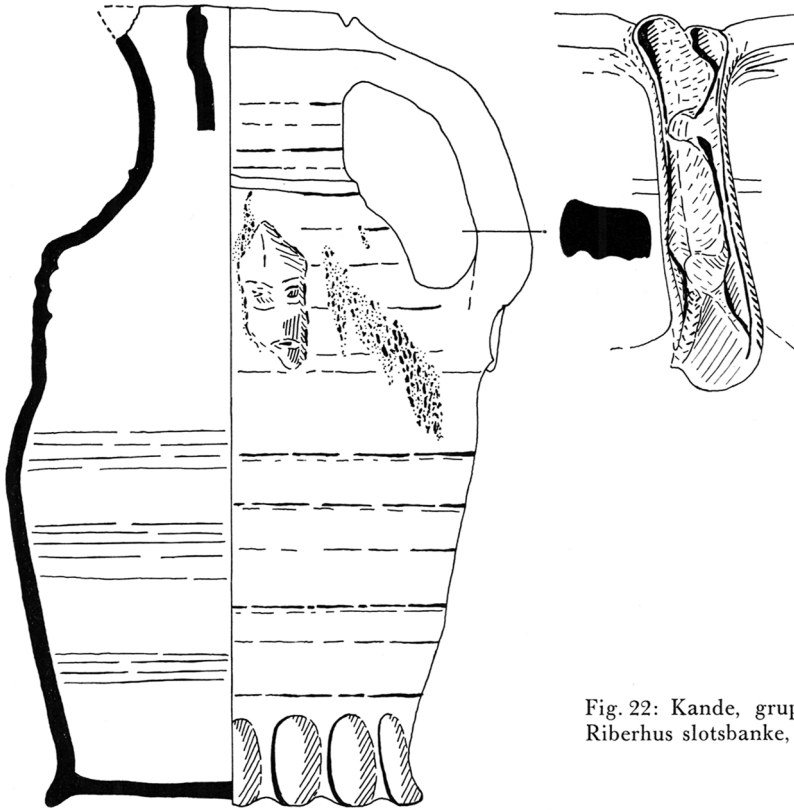


Fig. 22: Kande, gruppe II, nr. 1.  
Riberhus slotsbanke, Ribe. 1:3.

den er blevet ramt af en spade ved udgravningen. Flad bund, kruset standkant med tommelfingermærker. Tøndeformet korpus med svage drejeskivefolder både ind- og udvendig. Skarprygget vulst ved overgangen til den cylindriske hals, som har tætliggende drejeskivefolder. Opstående rand og udtrukket tud, som er delvis afslået. På hankens ryg uregelmæssig, bølget vulst, omgivet af vulst langs kanterne. Jævnt fordelt på skulderen tre ansigtsmasker, dannet ved, at kandens væg i våd tilstand med tre fingre bagfra er presset ud i en matrice. Alle masker er noget ødelagte, dels ved sintning under brændingen, dels ved afslag i glasuren, således at detaljer – bortset fra en spidspuldet hue (?), ovale øjenpartier og et trefliget hageskæg (?) – er vanskelige at skelne. Korpus noget asymmetrisk, hvilket er opstået dels ved påsætning af hanken, dels ved udpresning af maskerne.

Skærv: rødbrændt ler med magring af finere og enkelte grovere, hvide kvartskorn. Glasur: tyk, klar blyglasur, der glipper under hanken og forneden på korpus. Omkring skulderen et zig-zagbånd af sort jernoxyd (?), hvis øvre spidser går over hovederne, og hvis nedre er imellem disse. Det sorte er løbet under brændingen. Kanden er brændt med mundingen opad.

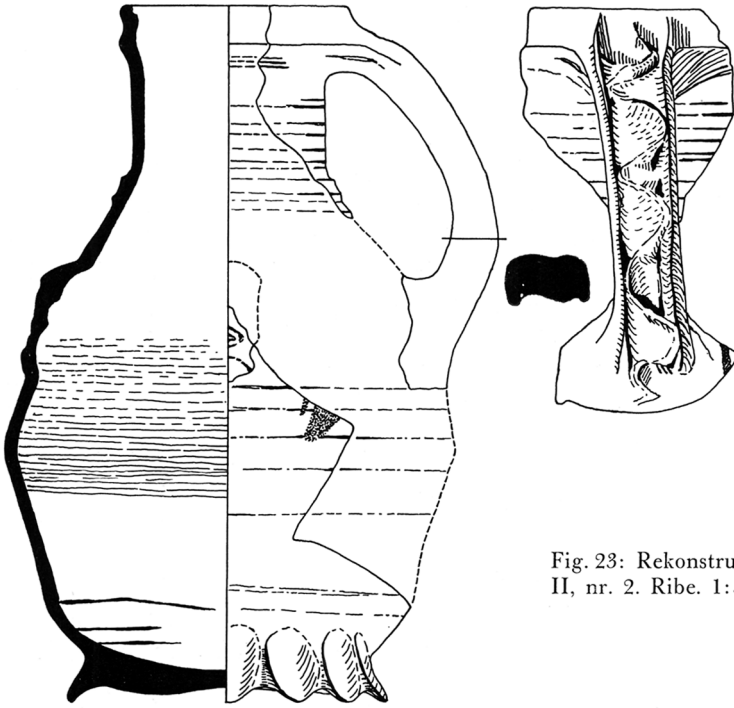


Fig. 23: Rekonstrueret kande, gruppe II, nr. 2. Ribe. 1:3.

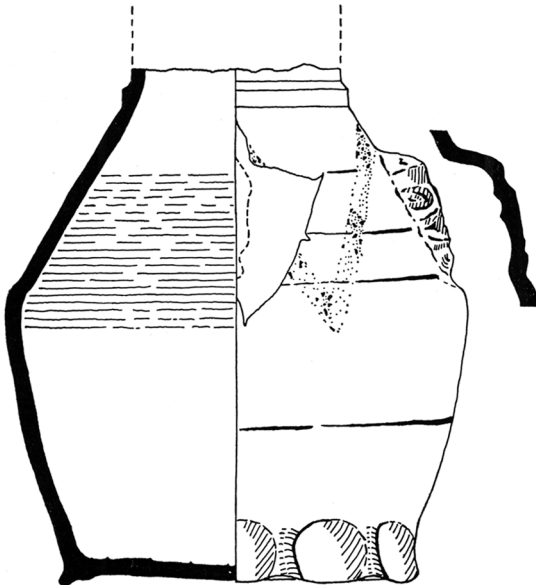


Fig. 24: Skår af kande, gruppe II, nr. 3. Okholm, V. Vedsted s, Ribe a. 1:3.

Fundsted: *Riberhus Slotsbanke, Ribe*. Fundet ved oprensning af den del af voldgravssystemet, som benævnes »Tilsejlingskanalen«.

Mus. nr.: ASR 8054.

2. Fragmenter af en kande (fig. 23). H. (rekonstrueret) 27,4 cm. Det halve af bunden, to korpusskår, hvoraf det ene er samlet med foregående, samt en hank med tilhørende parti af hals og mundingsrand, samlet af flere skår. Flad bund, kruset standkant med tommelfingermærker, tøndeformet eller dobbeltkonisk korpus med svage drejeskivefolder ind- og udvendig. Skarprygget vulst ved overgangen til den cylindriske hals, som har tætliggende drejeskivefolder. På hankens ryg bølget vulst omgivet af vulst langs kanterne. På skulderen er bevaret rest af en ansigtsmaske som foregående.

Skærv: rødbrændt ler med magring af finere kvartskorn og enkelte grovere, hvide korn. Glasur: klar blyglasur, der glipper forneden på korpus. Hvor glasuren glipper, er skærvens yderside mere grålig. Rest af zigzagbånd som foregående. Løb i glasuren tyder på, at kanden er brændt med munden opad.

Fundsted: *Ribe, Overdammen 6, mtr. nr. 42*. Fra samme udgravning som nr. I a, 3 og I b 2-5. Fundet i indtil 2 m dybde (bundskåret) og samlet i en gødningsklump i ca. 3 m dybde (hank og korpusskår). Fundforholdene umuliggør et forsøg på nærmere at datere karret ud fra de øvrige skår i opsamlingen. Det giver jo også i sig selv en ganske skarp kommentar til vanskelighederne ved at arbejde stratigrafisk med middelalderlige bylag, når skår fra samme kande kan findes med op til 1 meters forskel i dybden.

Mus. nr.: ASR D 1080 (bundskår) og D 1110 (resten).

3. Fragmenter af en kande (fig. 24). St.h. 20,5 cm. Bunden samt en del af korpus og enkelte korpusskår, som ikke har kunnet samles med det øvrige. Flad bund, kruset standkant med tommelfingermærker. Dobeltkonisk korpus med svage drejeskivefolder ind- og udvendig. Skarprygget vulst ved overgang til hals, som mangler. Hanken mangler. På skulderen en ansigtsmaske, udpresset som foregående. Noget sintret, men formen dog klar. På hovedet spidspuldet hue (?), hvælvede, ovale øjne, brede kindben, smal, flad næse og bred mund med tykke læber. Bred, kantet hage, hvorunder trefliget halsparti eller hageskæg. Rest af endnu en maske på karret, samt ansats til en tredje og ansats til hank på andre skår.

Skærv: rødbrændt ler med magring af finere kvartskorn og enkelte grovere, hvide korn. Glasur: fed, klar blyglasur, der glipper forneden på korpus. Om skulderen et zigzagbånd, placeret som foregående, i tyndt påsmurt jernoxyd (?). Dette er løbet noget under brændingen, og kanden er antagelig brændt med munden opad.

Fundsted: *Okholm, Vester Vedsted s., Ribe a*. På stedet er ved prøvegravninger konstateret en middelalderlig bebyggelse. Skårene fra nærvæ-



rende kande er fundet samlet i et fyldskifte, som havde karakter af en tilkastet brønd.

Datering: de forholdsvis få skår fra fyldskiftet: randskår med udviklede randprofiler fra kuglepotter, enkelte skår af rødbrændte, glaserede kander, giver kun grundlag for dateringen »højmiddelalder«.

Mus. nr.: ASR C 1330.

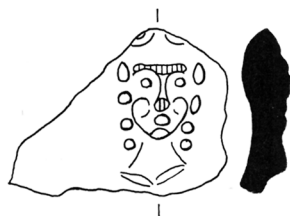


Fig. 25: Skår af kande, gruppe II, nr. 4. Svendborg. 1:2.

4. Skår af kande (fig. 25). St.h. 4,5 cm. Formentlig skuldskår. På skåret et kvindeansigt, stemplet i pålagt lerklump. Håret udformet som små kugler og ovaler, der omgiver ansigtet. Fremstående øjenbryn, kugleformede øjne, fremstående kindben, spids mund og hage. Næsen afslået, glasuren slået af øjenbryn, mund og hagespids. Halspartiet afsluttet nedtil svagt tilspidset.

Skærv: rødbrændt ler med finere og grovere sandmagring. Glasur: klar, på hovedet svagt grønlig.

Fundsted: *Svendborg*, Gerritsgade 8. Opsamlet »i baggården« i 1926 sammen med andre lerkarskår og flisestumper, som ikke giver grundlag for datering (69).

Mus. nr.: Svendborg museum, 9241.

De tre ripensiske kander i denne gruppe har så stor indbyrdes lighed, at de bør stamme fra samme pottemagerværksted. Størrelsen varierer noget, men det er bogstavelig talt det eneste. Skærv og magring, glasur og sort zigzagdekoration er identisk. Det tønndeformede korpus og den cylindriske hals med tætte drejeskivefolder og en vulstmarkering af overgangen mellem skulder og hals ligeledes. Randprofilen og den karakteristiske hank med den pålagte bølgede vulst på ryggen er den samme. Men helt afgørende er de særprægede hoveder, som er udført på ganske samme måde: med tre fingre har pottemageren presset den våde karvæg ud i en matrice, der utvivlsomt har været den samme i alle tilfælde.

Det er sjældent at man, hvis man da ikke direkte graver i en pottemagers værksted, kan føle sig så sikker på, at forskellige lerkar kommer sammeds fra. Spørgsmålet er blot, hvor meget man kan tillade sig at slutte af denne samhörighed. Betyder det, at de alle tre er fundet i nær tilknytning til Ribe, at de må stamme fra et lokalt værksted? Udfra Dunnings ovennævnte karakteristik af den sydsandinaviske keramik vil man være til-

bøjelig til at drage den konklusion. Det rødbrændte, forholdsvis svære gods, som må skyldes drejning på en ret langsomtgående skive, samt det teknisk set primitive, at pottemageren ikke har kunnet holde styr på hovedformen, når han satte hanken på og pressede hovederne ud i matricen, kunne tyde i den retning. På den anden side er importkeramik så hyppigt forekommende netop i Ribe, og forholdsvis ringere pottemagere kan jo eksistere andre steder, så man kan ikke udelukke muligheden for, at også disse er blevet sejlet til byen.

Hvordan det nu forholder sig, så synes kandernes sammenhæng med hollandsk keramik klar. Ganske vist er det ikke lykkedes mig at finde paralleller til kandernes mest karakteristiske former, hankene og hovederne, i det hollandske materiale, men fællestræk kan alligevel påpeges. Den klarrøde skærv er en forholdsvis almindelig forekomst i såvel det hollandske som det frisiske fundmateriale, både fra perioden o. 1300 og o. 1350 (70).

Princippet med at presse den våde karvæg ud i en matrice synes at være usædvanligt i England (71), medens det til gengæld er mere hyppigt forekommende i Holland. Mest kendt er den berømte kande på Fries Museum i Leuwarden. På dennes korpus, som er rødbrændt og dækket med klar blyglasur, findes en frise af violinspillere, omgivet på begge sider af friser af muslingskaller. Alle tre friser er udpresset i matricer (72). I Wieringermeer er af W. C. Braat fundet fragmenter af to rødbrændte, grønglaserede kander, som nederst har en række lignende muslingskaller og øverst en række hindbærknopper (73). En lignende, som ligeledes er rødbrændt og grønglaseret, er fundet af J. G. N. Renaud i Oosterwijk i Kennemerland (74). Ved Sct. Baaf i Aardenburg er fundet brudstykker af en kande, som iflg. Trimpe Burger nogenlunde svarer til dem fra Wieringermeer (75). Yderligere kendes fra Kalmar en rødbrændt, grønglaseret kande, som om halsen har rullestempeldekoration og om korpus en række udpressede muslingskaller. Barton, som har publiceret den, betragter den som import fra »South Netherlands« (76). Fra Aardenburg kendes et randskår af en skål med udpressede hindbærknopper, samt en kande af rødbrunt gods med grøn glasur over hvid begitning. Sidstnævnte, som er fundet under en fundamentgrøft til et hus fra midten af 1300-årene, er prydet med to rækker af hindbærknopper (77). En kande af lignende begittet gods med grønspættet blyglasur og to rækker hindbærknopper, men af en anden hovedform, findes på museet i Groeningen. I Ribe er fundet korpusdelen af en kande, som har påfaldende stor lighed med kanden fra Aardenburg (78), samt skår af yderligere fire kander med udpressede hindbærknopper (79). Denne specielle dekorationsform kender jeg ikke fra andre steder i Danmark.

Der er nogen uenighed hos de hollandske forskere om oprindelsen for denne type lertøj. Braat sammenligner med keramik i et fransk billedværk og henviser dem på den måde til Ile de France. Renaud mener, at hans kande er flamsk import fra o. 1300, mens Trimpe Burger desværre forhol-

der os sin mening. Braats argumentation forekommer dog lidet overbevisende og er antagelig præget af det lidt, man på den tid kunne finde af sammenligningsmateriale overhovedet. Hverken hvad angår hovedformen eller dekorationen, som består af pålagte bånd og hindbærknopper stemplede på pålagte lerklumper, synes den franske kande at have noget med de hollandske at gøre (80). Renauds mening må nok anses for den i øjeblikket mest relevante.

Uanset om dette materiale vil vise sig at være hollandsk eller flamsk af oprindelse, så er det det nærmeste parallelmateriale til de tre ripensiske kander, men det løser desværre ikke problemet om, hvorvidt disse er importgods eller af lokal produktion. Sammen med den ovennævnte korpusdel af en kande og fire skår, som alle ligger så tæt ved de hollandske, at de nok må betragtes som importgods, så viser de dog noget om den indflydelse, som nederlandsk keramik kan have haft på dansk middelalderligt lertøj. I fundmaterialet fra Ribe findes i det hele taget så meget af den type nederlandsk blyglaseret keramik, som er publiceret af Trimpe Burger fra Aardenburg, f. eks. den begittede, grønglaserede vare med rullestempeornamentik, at handelsruten over Ribe i middelalderen må betragtes som en vigtig vej, hvorigennem nederlandsk keramik kan have haft indflydelse på udformningen af sydkandinavisk keramik.

Det sidste skår, som skal behandles i denne artikel, er kvindeansigtet fra Svendborg. Som nævnt er det stemplet i en klump, der er lagt på karvæggen, og det er således forskelligt fra de tre foregående.

Endnu en gang må man gå til det af Barton publicerede svenske materiale for at finde paralleller. Identiske stempler findes ganske vist ikke, men tre stykker kommer ganske nær. I alle tilfælde beskrives skærven som hårdt rødbrændt og sandmagret, og glasuren som »brun«. Det første, som er fundet i Skanör beskrives som et indstemplet ansigt af »klassisk« form med hår behandlet i ovaler og øjne som cirkler med midtprikker. Det andet, fundet i Lund, er en buste i en nøglehulsformet niche, medens øjne og mund er »klassiske« i formen. Det tredje, som er det allerede omtalte kande-fragment med dansende figurer fra Ragnhildholmen, har indstemplet ansigt i »klassisk« stil med håret behandlet i ovaler og naturalistiske øjne og læber (81). Svendborg-ansigtet er utvivlsomt af samme familie. Behandlingen af håret som ovaler, der omtales i de to tilfælde, synes at have samme karakter, og det samme gælder skærv og glasur, der – bortset fra grønfarvningen på ansigtet – på selve korpus har en bruntoning.

Som tidligere omtalt forekommer stemplede ansigtsmasker ikke i det øvrige europæiske blyglaserede materiale, og skåret fra Svendborg glider derfor ubesværet ind i gruppen af sydkandinavisk keramik.

Hermed skulle det forhåndenværende materiale af antropomorft dekoreret lertøj i Danmark være fremlagt og forsynet med kommentarer.

Som nævnt i indledningen er materialet ikke stort – ialt 24 stykker – men det er dog ganske repræsentativt i forhold til det tilsvarende i udlandet – bortset fra England. Samtidig rummer det i sig mange af de problemstillinger, som findes i det samlede blyglaserede lertøj.

Naturvidenskaben har i de senere år ydet arkæologien en værdifuld hjælp med hensyn til dateringsproblematikken, men det vil sikkert tage mange år, før keramikens vidneudsagn på dette område vil være helt overflødiggjort. Den blyglaserede kande som repræsenterer et veldefineret udviklingstrin i middelalderkeramikens historie, kan derfor med god grund påkalde sig opmærksomhed.

Englænderne sætter denne kandes storhedstid til perioden 1250–1350, og det er denne datering, som i det foregående er benyttet under betegnelsen »standard-dateringen«. I virkeligheden er grænserne ikke så nøjagtige, men der synes dog ikke at være tvivl om, at den blyglaserede kande også i Danmark har sin blomstringstid i højmiddelalderen. Herefter dør den ud, antagelig udkonkurreret af det bedre rhinske stentøj, som efterhånden blev produceret i så store mængden, at det kunne sælges billigt, selv efter transport over store afstande. Blyglasuren genkomst i Nordeuropa – den eksisterede i dette område i romertiden – diskuteres meget i disse år i faglitteraturen. Senest har John Hurst redigeret en »Stand der Forschung« med redegørelser fra England, Tyskland, Belgien, Frankrig, Holland, Spanien, Italien og de østlige Middelhavslande (87). I England træffes blyglasuren første gang i 800-årene (Thetford-ware, Stamford-ware m. fl.), men det er et uafklaret problem, hvorfra den kom. En teori går ud på, at teknikken blev overført »i spring« direkte fra Byzants, en anden hævder, at den kan have »overvintret« et sted i Vesteuropa, som endnu ikke kendes, fordi arkæologerne ikke er nået vidt nok i deres undersøgelser.

I Belgien dukker blyglasuren op i 1000-tallet (Andenne, Østflandern). I det nordlige Frankrig er der ved de nyeste udgravninger fundet glaseret keramik, som kan dateres til før år 900 (Doué la Fontaine), medens den »nye« blyglasur i Sydfrankrig foreløbig ikke kan føres længere tilbage end 700-årene. I Tyskland optræder teknikken så sporadisk, at den ikke er værd at nævne, men glaserede varer findes i Holland (Limburg og flere andre steder) allerede fra 1000-tallet (82).

Tilhængere af overvintringsteorien hævder, at traditionen kunne være bevaret i Spanien for påny at brede sig derfra, men spanske arkæologer har endnu ikke taget dette problem op til nøjere studium. I Italien findes blyglaseret keramik fra slutningen af 700-årene (Forum-ware), men en kontinuitet er endnu ikke konstateret.

Blyglasur synes ikke at optræde i Danmark før i slutningen af 1100-årene, og selv da kun i fåtallige, importerede eksemplarer. Den sparsomt glaserede keramik af belgisk »Andenne-type« findes i ikke ringe mængde i Ribe, enkelte skår af samme keramik er fundet i Odenses bykærne i en

Lag nr.	Stentøj		Næsten - stentøj				Lertøj					Ialt	
	glaseret	uglaseret	reduktionsbrændt	brændt m. ilttilgang		brændt med ilttilgang glaseret			reduktionsbrændt uglaseret		Andet		
				deko-reret	udeko-reret	hvid skærv	rød skærv	Kuglepotte	Udbegittede udv. glas.	Udbegittede indv. glas.			
			blågrå	»Pingsdorf«	»Gerifte«	»Andenne« »Grønglas.« »Bikrom« Usikre	Begittede						Udbegittede udv. glas.
1	Hovedsagelig nyere tid												
2	1			1	7	13			3			18	43
3		17		17	2	18	4		54	5		50	152
4					1	1			2	1		2	7
5	21	79		4	79	22	60	15	45	69	8	174	499
6					1	3	3		4	2		39	52
7					2	2	8	5	12	1		68	144
8					2	2	2	2	2			34	48
9					43	10	43	10	5			111	254
10					8	11	8	11				69	125
11					3							18	26
12					1							9	10
13					3							15	18
14					9							58	67
Ialt	22		85	75	101	58	82	88	41	78	127	665	1445

Fig. 26: Keramiktypernes fordeling i udgravningsslagen fra undersøgelsen i Stiftsamstets have i Ribe. Distribution of pottery types by level in the excavation in Stiftsamst-garden in Ribe.

sammenhæng, som udgraveren, Finn Grandt-Nielsen, daterer til samme århundrede, og endelig er i Kalundborg fundet et hankekar, som tilhører samme gruppe (83). Udgravningen i Stiftamtets have i Ribe, som bragte det hvidbrændte, grønglaserede ansigtsskår for dagen (nr. 1.1.5), viste en uforstyrret og tydelig lagfølge. Samtidig fandtes så mange skår, at de kan give et nogenlunde godt statistisk billede. Den oversigt over skårbestanden, som her er gengivet, vil derfor kunne sige noget om den relative kronologi og om de forskellige keramiktypers forhold til hinanden (fig. 26).

Kogekar af kuglepottetypen er gennemgående. De ældste lag (14-11) har alle en repræsentation af Pingsdorf-typen, men af så hårdtbrændt gods, at de må betragtes som »næsten-stentøj«, hvilket vil sige, at de må dateres til 1100-årene. I lag 10 dukker de første blyglaserede skår op i form af »Andenne-varen«. Denne forekommer i de følgende tre lag og muligvis også i de følgende, hvor den dog for en sikkerheds skyld er anbragt i rubrikken »andet hvidbrændt, glaseret lertøj«. Den næsten hvidbrændte, grønglaserede keramik, som i lag 6 tæller ansigtsskåret, findes fra lag 9 og i de følgende lag indtil nr. 2. I lag 9 ses allerede en vis repræsentation af glaseret rødgoods, både i form af kandeskår og skår af stjertpander, medens den bikrome, nordvestfranske vare optræder i lagene 8-3. Den rødbrunt brændte, begittede og glaserede vare, som findes i lagene 7-3, er ligesom de foregående en importeret keramik, sandsynligvis fra det flanderske område. Det er denne type, som er omtalt i det foregående under gruppe 2. Dens mest karakteristiske træk er de komplicerede rullestempler, som svarer nøje til typer, bl. a. fra Aardenburg (84) og Yorkshire, hvor den anses for kopier af den flanderske keramik (85).

På næsten-stentøjssiden findes, foruden Pingsdorftypen og den tilsvarende, reduktionsbrændte »blågrå« vare (lag 11-5) også den såkaldte »geriefte« vare, som er prydet med tætte drejeskivefolder over hele korpus (lag 9-2). Det kan være vanskeligt klart at afgøre, hvornår denne type skal karakteriseres som egentligt stentøj, hvorfor de samme skårmængder i lagene 5 og 3 er placeret under begge grupper med kursiveret type. Det glaserede stentøj, som er sparsomt repræsenteret i lagene 5 og 2, hører til blandt de tidligste forsøg med stentøjsglasur – »Lehmglasur« – men det kan alligevel ikke sættes tidligere end den seneste ende af 1300-årene (86). Lag 1 i skemaet, som består af omrodet havemuld, rummer et meget blandet materiale fra mange perioder og er i denne forbindelse uden interesse. De øvrige lag må i tid placeres mellem et eller andet tidspunkt i 1100-årene og ca. 1400, men en absolut datering af de enkelte lag er ikke mulig. Det er interessant, men for Ribe karakteristisk at se, i hvor høj grad det importerede materiale dominerer, men det er ikke det eneste påfaldende ved opstillingen.

Indenfor begrebet bordtøj, hvilket på dette tidspunkt i hovedsagen vil sige kander, får man en klar opfattelse af, hvordan den blyglaserede kande

afløser Pingsdorf-kanden, der i sin form med lodret, cylindrisk tud og små ører i stedet for egentlige hanke ikke er så praktisk i brug som efterfølgeren. I den anden ende af skemaet er billedet ikke så klart, fordi 1400-årene ikke indgår i serien, en beklagelig mangel, som synes at være karakteristisk for overordentlig mange bygravninger. Man når dog lige at få et indtryk af, hvordan det rhinske stentøj, da det først har lært af lertøjets formgivning, generobrer markedet.

Samtidig kan man se, hvor glidende overgangen er mellem Pingsdorf-gruppen og den blyglaserede vare, og mellem denne og det egentlige stentøj. Hvis dette billede kan bekræftes af flere tilsvarende opstillinger vil det sige, at man må udvide de nuværende dateringsgrænser. Når det glaserede lertøj kan findes i Ribe i samme lag som sen Pingsdorf, så betyder det at man, hvis man vil fastholde grænsen for produktion af Pingsdorf-typen til ca. 1225, må regne med, at blyglaserede varer optræder fra o. 1200. Dette gælder ikke alene »Andenne-varen«, hvis formgivning i begyndelsen ligner Pingsdorfs, men også de nordvestfranske typer. På samme måde må man regne med en vis udvidelse i den anden ende, således at man udmærket kan træffe blyglaserede kander i den sidste halvdel af 1300-årene. »Standard-dateringen« skal derfor forstås på den måde, at man er inden for de rigtige tidsgrænser, hvis man daterer en middelalderlig, blyglaseret kande til perioden 1250–1350. Således tolket er resultatet fra gravningen i Stiftamtets have i Ribe helt i overensstemmelse med det vedtagne arbejdsgrundlag.

Den relative kronologi med dens brede grænser kan der næppe rokkes væsentligt ved. Derimod er det et uafklaret spørgsmål, om man vil blive i stand til at finsortere stoffet yderligere. Hertil mangler man et mere eksakt dateret materiale. To grupper vil være til nogen hjælp, når de bliver publiceret, nemlig de møntdaterede potter og de trækulsfyldte lerkar, som er fundet i middelalderlige begravelser. Til orientering kan her blot siges, at der ikke findes blyglaserede kander, som udfra deres indhold af mønter kan dateres til 1200-årene, mens der blandt gravpotterne findes blyglaseret keramik, som kan dateres til 1200-årene, men herimellem er ingen kander.

Alt i alt må det siges, at det vil tage mange år, før middelalderarkæologien får lige så god orden på sit keramikmateriale som forhistorikeren, men det vil være af væsentlig betydning, at arbejdet bliver gjort.

De antropomorft dekorerede stykker kan bekræfte de generelle dateringer, men ikke yde noget selvstændigt bidrag til problematikken. Dog kan de belyse andre sider af sagen.

Det første, som falder i øjnene, er Ribes særlige placering i forhold til det øvrige land. Det indtryk af importgodsets dominans, som vi allerede har fået, bekræftes på udmærket måde af keramikken med menneskelig dekoration. Her finder vi både engelsk, nederlandsk og fransk import, og selv hvor der er tale om rødbrændt gods af formodet hjemlig tilvirkning

(nr. II, 1–3), er man stærkt i tvivl. Nederlandske paralleller kommer ind i billedet, og der er ingen lighed med det andet skandinaviske stof.

Fra det øvrige Danmark er det kun det særprægede bæger fra Sandgravvold, som er importeret. Resten har, både teknisk og formmæssigt, mange træk tilfælles med den fra Sverige publicerede keramik af tilsvarende art. Kanden fra Århus indtager en slags mellemstilling. Hvad angår gods og brænding ligner den mest det østdanske lertøj, men hovedets formgivning har nærmere paralleller i Nederlandene. Sammenhængen mellem de østdanske og de svenske eksempler er indlysende, men da det er uopklaret, om de er produceret øst eller vest for Øresund, er den bredrammede betegnelse »sydskandinavisk« anvendt for denne gruppes vedkommende.

Der har tidligere i både svensk og dansk forskning været en tilbøjelighed til at betragte de skandinaviske, blyglaserede kander som importgods fra England. Dette er dog blevet afvist af både Dunning og Barton, som begge anser dem for i hovedsagen lokale produkter. Barton har påvist import fra Nederlandene i Sverige, og ligesom Dunning peger han på den stærke indflydelse, den nederlandske keramik har haft på den egentlige skandinaviske produktion.

Barton efterlyser forbindelsesledet mellem de to områder og beklager det vacuum, som Danmark udgør i publiceringsmæssig henseende. Efter det her foreliggende er det måske ikke helt urimeligt at udpege Ribe som formidleren af de udenlandske ideer. I Ribe markerer indflydelsen sydfra sig tydeligt, og herfra kan impulserne have bredt sig sammen med den øvrige handel til Østersø-området.

Den anden ting, som klart demonstreres gennem det foreliggende materiale, er den sydskandinaviske keramik selvstændighed i forhold til udlandet. Dunning's karakteristik af den som teknisk set lidt mere primitiv, er én side af sagen, noget andet er den fantasifuldhed i det dekorative, som Dunning også understreger, og som den her fremlagte, antropomorfe dekoration bekræfter. Både »munkeansigterne« og »djævlemaskerne«, samt de stemplede hoveder forholder sig meget frit til de udenlandske forbilleder.

## EFTERSKRIFT

Mens artiklen var under trykning, har museumsinspektør Knud Liebgott, Nationalmuseet, gjort mig opmærksom på følgende skår, som er fremkommet under registreringen af de senere års fund.

Rand/hals/hankeskår af kande (fig. 27). Karvæggens st.h. 5,8 cm. Under randen, placeret i vinkel på hanken, et pålagt ansigt, hvoraf er bevareret et øjenbryn, ansats til det andet; et øje, ansats til det andet; samt næsen og overlæben. Underansigtet afbrækket. Øjenbrynene dekoreret med tvær-



stillede pindestik, øjæblet halvkugleformet med ring udenom, næseryggen og -tuppen afslidt. Øjenbryn og øjæble sorte. Hanken af cirkulært tværsnit, med snoede riflinger.

Skærv: rødbrændt, sandmagret ler. Glasur: klar blyglasur.

Fundsted: Løgumkloster, Tønder a. Fundet ved bygningsarbejder ved klostret i en tilkastet vandrede.

Mus. nr.: NM2 D 480/1959.

Skåret hører til gruppen I.a, uden dog at stå i nærmere forbindelse med noget enkelt stykke. Den forholdsvis magre skærv synes at pege på England, hvilket understreges kraftigt af såvel den snoede hank, som af ansigtets placering på siden af halsen. Som allerede omtalt (s. 146) er Barton og le Patourel enige om, at kander med ansigtet placeret som på Løgumkloster-skåret hører hjemme i Nordøstengland. Yderligere er nævnt (s. 146), at hanke med rifling især er velkendt fra Scarborough-området.

Skåret kan således med ret stor sandsynlighed betragtes som nordøst-engelsk importgods.

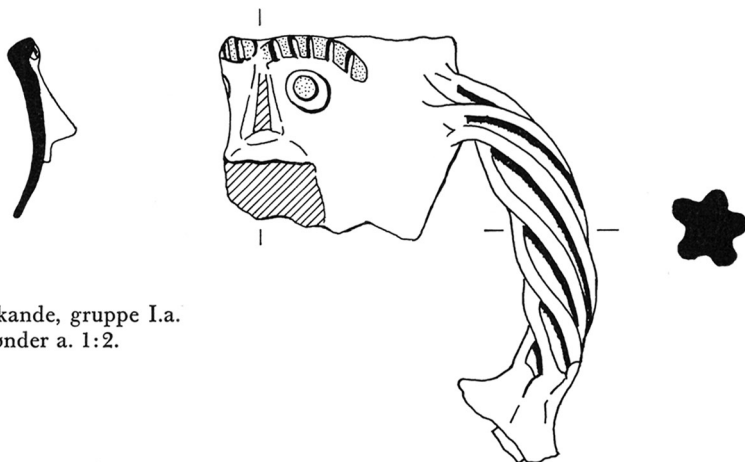


Fig. 27: Skår af kande, gruppe I.a.  
Løgumkloster, Tønder a. 1:2.

## SUMMARY

Danish medieval pottery with anthropomorphic decoration. A contribution to the history of the lead-glazed jug

The author has classified the medieval pottery with anthropomorphic decoration found in Denmark. This pottery is not only characteristic, but also relatively fully published, especially the English material, but also that from Sweden, Holland, Belgium and France. It may therefore provide information on the import of, and on the foreign influence on domestic production of the lead-glazed pottery in Denmark and finally on the characteristics of the Danish production.

The material, comprising 24 specimens, is divided into two main groups, one with sculptural decoration (Group I) and one with moulded decoration (Group

II). This grouping is thought necessary, although it has not been employed in the other literature on the subject. Group I is divided into four sub-categories: a. faces at the rim, b. faces and other parts of the body on the rim and neck, c. faces on the neck, and d. faces on the body and handle. Group II is too small for subdivision.

Group Ia is very heterogeneous, sharing only the stated criterion. No. 1, which was published by G. C. Dunning in *Rotterdam Papers*, and no. 2, which was found in the rubbish layers from the pottery at Farum Lillevang in Zealand, are assigned on account of the bright red, finely tempered ware to "local" pottery, not further defined but termed "South Scandinavian pottery". The rim profile of the Farum sherd is not found in the other Farum material, and its presence there can thus merely establish that the Farum potter was aware of anthropomorphic decoration. In this connection (and in connection with Group I c) Dunning's characterization of "Danish" lead-glazed pottery in *Rotterdam Papers* is discussed. The author is largely in agreement with Dunning, in describing this pottery as technically somewhat primitive, in relation to the other North European pottery, whereas Dunning's perception of the Farum ware as a dominant form of South Scandinavian pottery is considered highly exaggerated. Documentary evidence of potters before the 16th century is not available but the material contains many examples of pottery which is Scandinavian, but apparently foreign to Farum, for example a group of glazed jugs from Lund characterized by a faceted foot, and a group of Zealand jugs with pale-green glaze and a bichrome effect in the decoration – the latter apparently an influence from the pottery of northwest France. Evidence of other potteries is found in an integral find from Svendborg (Funen) of raspberry- and band-decorated, but unglazed sherds, and in a large find of glazed and unglazed pottery with many wasters found outside Skanderborg in Jutland in the summer of 1972. No. I a 3, which was found in Ribe on the west coast of Jutland is on account of the light brown colour and the sandy ware considered to be imported from England. No. 4 is – as far as the author is aware – without parallel, and there is doubt as to whether it is medieval at all. No. 5, likewise from Ribe, has a white body and is green-glazed both inside and out and thus belongs to the group of imported wares which the author of *Chateau Gail-lard V* has considered to be of northwest French origin. None of the sherds in Group I a have been found in a context which provides a basis for dating.

All pieces in Group Ib are closely related. Some of them have been shown to Dunning, who has referred to them in *Rotterdam Papers* in his distribution map of Grimston Ware to which there are strong similarities of form, firing and glaze. These and several sherds of the same kind were found in Ribe, whose geographical position makes foreign contact likely. Two of them (no. 2 and 6) have been found in the same stratigraphic context as rouletted "Aardenburg" pottery, sherds of white-fired northwest French jugs, ribbed Rhineland "stoneware" and inside-glazed, red-fired "reartail" pans which are known from Aardenburg from about 1300. On account of the last-named, the sherds of Group I b are dated to the period 1300–1350.

The pieces in Group I c are also closely related, all belonging to the type of face-sherds which Dagmar Selling christened "monk faces" and which K. J. Barton in his publication of Swedish glazed earthenware (including those with moulded faces) called "arcaded faces". The similarity between the Danish and the Swedish faces is both sculpturally and ceramically so great, that the writer regards them as products of the same workshop. The type has been found in Scandinavia only, concentrated around the Sound (see distribution map), so there can be no doubt of its Scandinavian origin. The dispersion is, however, considerable, showing that the

local pottery was widely traded. It is not known exactly where this type of jug was produced and although it is tempting to refer it to the very productive pottery at Farum Lillevang, there is, as mentioned above, no evidence for this in the material from that site. Archaeological dating is not possible in this case either. It has a white-fired body with a light green glaze and dark brown patches. It is assigned on account of these features to northwest French – or perhaps Belgian – pottery, but parallels to its peculiar form have not been found in that area. There is though, remarkably close agreement of form between the Danish cup and the so-called “Hochzeitsbecher“ from Brno, which is, however, of reduction fired, stonewarelike clay. V. Neduka states that anthropomorphic decoration is unusual in Czech medieval pottery and assumes that it was inspired from northwest Europe. Technically, the “Hochzeitsbecher” is closely related to “Brünner Becher” and is thus definitely a Czech product of the 15th century. The Sandgravvold cup cannot be accurately dated, but the context suggests the latter half of the 14th century.

Of the two other pieces, one definitely represents and the other probably so (the horns on the forehead are broken off) a devil’s mask. Parallels to this special form or to the position of no. 3 on the handle of the jug have not been found. The ware closely resembles that of Group I c, and is therefore regarded as Scandinavian. The find context provides no foundation for dating in this case either.

The first three of Group II’s four specimens are so similar that they must be referred to the same workshop. They were found in or near Ribe and could – in accordance with Dunning’s characterization – be of local origin on account of the thick walls, bright red body and careless application of the glaze, although large white particles of temper distinguish them from the examples mentioned above. It may be remarked, however, that Dutch and Flemish pottery is made in the same way, and the method of decoration, which consists of pressing the soft wall of the vessel from the inside into a mould, and which is employed in three jugs from Ribe, is also found in the Low Countries. The author has not been able to find face masks in this technique, but refers to the jug with fiddlers and mussel shells from Leeuwarden and to jugs with mussel or raspberry decoration in this technique. Several specimens of the latter type have been found in Ribe, where Netherlands pottery is a frequent occurrence. The three jugs, which cannot be dated from their archaeological context, may be Netherlands import or local manufactures strongly influenced from abroad.

No. 4 in this group shows a woman’s face, impressed in a lump of clay applied to the vessel wall. Parallels are known from southern Sweden and have been published by Barton who speaks in his description of the “classical” shape of these heads. Dating is not possible in this case either.

As will be seen from the above, the Danish material provides no independent contribution to the problem of dating the lead-glazed jug. A table recording the sherd material from a single excavation in Ribe provides some information on the relative chronology, however. The youngest layers are at the top of the table. The white-fired face sherd no. Ia 5 was found in layer 6. The most important observations are as follows: “Pingsdorf” pottery of the hard-fired type is represented in layers 14–7 and “Grau-blaue Ware” in layers 11–7 (the sherd in layer 5 being left out of account). “Geriefte Ware” is found from layer 9 but is in the more recent layers not distinguished from unglazed stoneware, which with glazed stoneware is represented from layer 5. With respect to earthenware, sherds of Andenne type are found in layers 10–7, the white-fired green-glazed ware in layers 9–2, the bichrome ware in layers 8–2, sherds of Netherlands (Aardenburg) type in layers 7–3 and sherds of inside-glazed tail-pans in layers 9, 8 and 5. Most

remarkable in this connection is perhaps the overlapping of the Pingsdorf ware and the lead-glazed earthenware. Pottery which can be dated with some certainty to the 15th century is not found in the material; layer 1 is garden soil of recent date.

Of these anthropomorphically decorated pieces about which one may venture an opinion, 7 are regarded as imports from England, 2 as imports from France, 3 as possible imports from the Low Countries and 10 as locally produced. That the three foreign areas have been able to influence the Scandinavian production of glazed earthenware is not surprising, since they were the most important North European producers of this type of ware. There has hitherto been a tendency in both Denmark and Sweden to regard Scandinavian lead-glazed earthenware as import from England, or at least strongly influenced from there. Both Dunning and Barton reject this idea and point to the close relationship to Dutch and Flemish material. Both the anthropomorphically decorated earthenware and the comparative material discussed above support this view. Connection with the Low Countries can to a certain extent be traced in the face jug from Aarhus and it is evident in three identical jugs from Ribe. It is difficult to demonstrate definite English influence, while French influence seems to be manifest in the above-mentioned group of jugs with bichrome decoration from Zealand. The trade route from the Channel area, via Ribe to the Baltic region, makes Ribe a likely agent of the Netherlands influence. But the anthropomorphic decoration on true South Scandinavian (or Scanian-Zealand) pottery shows ingenuity in choice of subject and form, so that its makers cannot be regarded as mere epigones.

#### *Post-Script*

At the last minute has been added a fragment of a jug (fig. 27) which has been found in the Cistercian monastery Løgumkloster, on the west-coast, south of Ribe. The red-fired ware with its comparatively large content of sand indicates an English origin, and this is strongly corroborated by the "collar side face" (Barton, *Anthropomorphic Decoration*, 1968, fig. 4.) and by the twisted rod-handle (Rutter, 1961). Both these features suggest North-East England as the place of origin for this fragment.

*Mogens Bencard*  
Antikvarisk Samling  
Ribe

*Tegninger: Henrik Olsen*

#### NOTER

- 1) En blyglasur er gennemsigtig og vil derfor tage farve efter den underliggende skærv. Hvis denne er rødbrændt, vil karret fremtræde brunt, er den hvidbrændt, vil det fremtræde gult. Blyglasuren kan farves grøn med kobber og gøres mørkere med f. eks. mangan. Om glasur, se f. eks. F. Verhaeghe: *La céramique médiévale: problèmes concernant la glaçure*, *Berichten R.O.B.* 1968, s. 193 ff.
- 2) I det følgende forkortet NM2.
- 3) I det følgende forkortet ASR.
- 4) Dunning (1968) s. 49 ff.
- 5) Se *In Kannen en Kruiken*.
- 6) Barton (Sweden 1968) s. 35. Barton (*Anthropomorphic Decoration* 1968) s. 50.
- 7) Bencard (1972).

- 8) Vilhelm la Cour, Næsholm, København 1961, fig. 71 nederst th. (N 220) og fig. 72, midten tv. (N 151).
- 9) Kanden findes på NM2, nr. D 13367.
- 10) Dunning (Rotterdam 1968) s. 50. En vis lighed med hollandske fund kan dog nævnes. Se Braat (1932) pl. VI, 8 og Trimpe Burger (1962/63) fig. 21, B 11 (sml. nedenfor).
- 11) Barton (Anthropomorphic Decoration 1968) fig. 1.
- 12) Trimpe Burger (1962/63) s. 512, B 11, fig. 21.
- 13) Braat (1932) pl. VI, 8.
- 14) Bernhard Rackham, Medieval English Pottery, London 1948, pl. 15.
- 15) På British Museum findes der under John Cherry's ledelse et meget nyttigt studiemagasin, hvori er prøvemateriale fra de forskellige engelske pottemagerier, samt en del udenlandsk sammenligningsmateriale.
- 16) J. G. Rutter (1961) nr. 2/3, 6, 7/2. Mus. nr. ASR 7019 E, RH 127, D 324.
- 17) Barton (Anthropomorphic Decoration 1968) s. 43 og fig. 4.
- 18) H. E. Jean le Patourel, Hallgate, Doncaster and the Incidence of Face-Jugs with Beards, Med. Arch. vol X (1966) s. 162.
- 19) Kenneth Barton, som venligst har set på fragmentet, mener, at det skal placeres i 1700-årene.
- 20) Bencard (1972).
- 21) Barton (1965) s. 79, nr. 7 og s. 81, nr. 22, begge desværre uden oplysninger om fundsted. Barton (1966) s. 70, nr. 22 og 25, begge fundet i Paris.
- 22) Fauverge (1968) s. 386, fig. 2, nr. 4 og fig. 4, nr. 1.
- 23) Trimpe Burger (1962/63) s. 526.
- 24) Anf. arb. s. 509, afb. 17 og s. 516, afb. 26 b.
- 25) Barton (1965) s. 73.
- 26) Fauverge (1968).
- 27) Bencard (1972).
- 28) Fritze Lindahl, Middelalderlige Ribe-ringe, Mark og Montre 1966, s. 28 ff.
- 29) Dunning (1968) s. 39 og fordelingskortet fig. 5.
- 30) Med. Arch. vol. VIII (1964) s. 296.
- 31) Dunning (1968) fig. 4 og 6, 1.
- 32) Hugo Matthiessen, Middelalderlige Byer, København 1927, s. 106.
- 33) I det følgende forkortet RM.
- 34) TRAP, Danmark, Holbæk Amt, København 1954 s. 402.
- 35) Selling (1943) s. 53.
- 36) Egon Thun, Medieval Tommarp. Archaeological Investigations 1959–1960, Bonn-Lund 1967 s. 19 og 29, fig. 30 a – al.
- 37) Barton (Sweden 1968) s. 19, nr. 1–8, pl. I.
- 38) Anf. arb. s. 3.
- 39) Anf. arb. s. 19, nr. 1 pl. I.
- 40) Anf. arb. s. 36.
- 41) Anf. arb. s. 37.
- 42) Louis Ehlers, Dansk Lertøj, København 1967, s. 21–34.
- 43) En samling fejlbrændt lertøj – stjertpotter – blyglaseret og med hornmaleri.
- 44) Peter Riismøller, Pottemageren i Pederstræde, KUML 1970, s. 109–121.
- 45) Ole Degn, Livet i Ribe, Århus 1971, s. 108.
- 46) Viborg Museum, nr. 95A21. Fra en udgravning i Riddergade.
- 47) Selling (1943) s. 55.
- 48) Svendborg Museum. Nr. 8726–8764. Numrene 8725, 8736, 8743, 8745, 8753 og 8762 er deponerede på NM2.
- 49) Skårene opbevares på Skanderborg Museum.
- 50) Dunning (1968) s. 49 f.
- 51) Jeg er enig med Barton i, at Dagmar Sellings tolkning af ansigterne er tvivlsom, men bruger betegnelsen her i mangel af bedre. Bartons eget forslag »arcaded faces« bliver ud fra min gruppering uklar, idet han under denne betegnelse også behandler de stemplede ansigter.

- 52) I et foredrag, holdt på keramiksymposiet på Moesgård i efteråret 1972 omtalte udgraveren af Gl. Lödöse, Rune Ekre, at der her er fundet en halv snes af disse ansigter!
- 53) Beretning ved C. A. Jensen og Kai Uldall på NM2.
- 54) TRAP, Danmark, Århus Amt, København 1963 s. 265.
- 55) Anf. st.
- 56) Aage Roussell i Fra Nationalmuseets Arbejdsmark 1939, s. 55-79 og sammesteds, 1947 s. 73-79, samt Peter Riismøller i TRAP, Danmark, Aalborg Amt, København 1961, s. 107 f.
- 57) TRAP, Danmark, Skanderborg Amt, København 1964, s. 734 f.
- 58) R. Borremans og R. Warginaire, La Céramique D'Andenne, Rotterdam 1966. Fig. 28, A/47/3/d og fig. 32,2.
- 59) Barton (1965) s. 80, fig. 3, nr. 16 og Barton (1966) s. 67, fig. 25, nr. 39.
- 60) Peter Seeberg, Stemplet lertøj i Viborg, Arv og Eje, 1962, s. 93-100. Helge Søgård i Lertøj fra Nørrejske Museer, Aarhus 1958, s. 39-46.
- 61) Alfred Walcher von Moltheim, Beiträge zur Geschichte Mittelalterlicher Gefässkeramik, Kunst und Kunsthandwerk, Wien XIII Jahrg. 1910, 2. del: Die Becher der markgräflichen Taberne zu Brünn, s. 85-89.
- 62) V. Neduka, Z. Dílen Stredovekych Hrnčírů na Morave, Brno, XXX 1964, s. 36 og fig. 45.
- 63) V. Neduka og K. Reichertova (1968) s. 373 f, pl. LXVIII og LXIX.
- 64) Anf. arb. pl. LXVIII.
- 65) Anf. arb. s. 415.
- 66) Barton (Sweden 1968) nr. 9, 10, 11, 12 og fig. 3.
- 67) Anf. arb. nr. 12. Selling (1943) s. 60, fig. 6.
- 68) Anf. arb. s. 37.
- 69) Jeg takker museumsinspektør A. Dencker-Jensen for hjælp ved fremskaffelsen af disse oplysninger.
- 70) In Kannen en Kruiken (1963), hvor talrige eksempler forekommer. Bedste illustration er farvegenivelsen på omslagets inderside (kat. nr. 34), som findes på Museum vor het Onderwijs i s'Gravenhage.
- 71) Eksempler på »outpressed bosses« kendes fra Scarborough, men betegnes her som ualmindelig. Som paralleler nævnes to kander fra London. Rutter (1961) s. 24. Fra Sussex har Dunning publiceret et fragment af en »face-on-front«-kande. Det er hvidbrændt og grønglaseret, øjenbryn og øjne og måske også næsen er mørkebrune og pålagte, kenderne »are bosses made by pushing out the side of the pot from the inside«. Dunning hæfter sig ikke specielt ved dette fænomen, og tilsyneladende anser han skåret for et lokalt produkt. Generelt anser han dog typen »face-on-front« for et kontinentalt begreb, og forekomsten af typen regner han for resultatet af påvirkning derfra.
- 72) In Kannen en Kruiken (1963), nr. 65, se også L. L. H. Roest, Gevormd en Gebakken (Amsterdam 1965) pl. 35.
- 73) Braat (1932), pl. VI, 1-2 og Braat (1947), pl. 67,3.
- 74) J. G. N. Renaud, Oosterwijk in Kennemerland, Berichten R.O.B. 10-11 (1960-61), s. 520, fig. 13, nr. 9.
- 75) Trimpe Burger (1962/63), s. 512.
- 76) Barton (Sweden 1968), s. 34 f, nr. 38, fig. 11.
- 77) Trimpe Burger (1962/63) s. 511 f. fig. 20 og 22.
- 78) Mus. nr. ASR D 47.
- 79) Mus. nr. ASR R 6387, D 324, D 489 og D 534.
- 80) F. Poncetton og G. Salles, Les Pôteries Françaises, Paris 1928, pl. 6. Bogen er som nævnt et billedværk med en kort indledning og ingen forklarende tekst i øvrigt. Det må være samme kande, som er publiceret af Barton (1966) fig. 25, nr. 39.
- 81) Barton (Sweden 1968), nr. 10, 11, 12.
- 82) Med. Arch., vol. XIII (1969), s. 93-147.
- 83) Kalundborg Museum, nr. 9487.
- 84) Trimpe Burger (1962/63), s. 516, afb. 26 b.

- 85) C. V. Bellamy and H. E. Jean le Patourel, Medieval Pottery Kilns near Ripon, Yorkshire, *Med. Arch.* vol. XIV (1970), s. 116, fig. 46 og pl. X.
- 86) Gisela Reineking-von Bock, Steinzeug, Katalog des Kunstgewerbemuseums Köln, Köln 1971 s. 16 f.

#### LITTERATUR – FORKORTELSER

- Barton (1965)* – K. J. Barton, Medieval Pottery at Rouen, *Arch. Journal*, vol. CXXXII (1965), s. 73–85.
- Barton (1966)* – K. J. Barton, The Medieval Pottery of Paris, *Med. Arch.* vol. X (1966) s. 59–73.
- Barton (Sweden 1968)* – K. J. Barton, Some Examples of Medieval Glazed Earthenware in Sweden, *Antikvariskt Arkiv* 33, Stockholm 1968.
- Barton (Anthropomorphic Decoration 1968)* – K. J. Barton, Anthropomorphic Decoration on Medieval Jugs; Some Regional Variations, with Special Reference to Swedish Examples, *Res Medievales*, Lund 1968, s. 43–52.
- Bencard (1972)* – Mogens Bencard, Medieval Pottery Imported into Denmark, Château Gaillard V, Rouen 1972.
- Braat (1932)* – W. C. Braat, De archaeologie van de Wieringermeer; een bijdrage tot de geschiedenis van het ontstaan der Zuiderzee, Oudheidk. meded. Rijksmus. oudh. Leiden, 1932, p. 15–58.
- Braat (1947)* – W. C. Braat, Middeleeuws Aardewerk, Gedenkboek A. E. Van Giffen, Meppel 1947, s. 459–474.
- Dunning (1968)* – G. C. Dunning, The Trade in Medieval Pottery around the North Sea, Rotterdam Papers, Rotterdam 1968, s. 35–58.
- Fauverge (1968)* – Hélène Fauverge, La Céramique Caennaise du XIII<sup>e</sup> Siècle, *Annales de Normandie*, 18<sup>e</sup> Année, nr. 4, Déc. 1968, s. 377–419.
- In Kannen en Kruiken (1963)* – In Kannen en Kruiken, udstillingskatalog, Museum Boymans-van Beuningen, Rotterdam 1963.
- V. Neduka, K. Reichertova (1968)* – V. Neduka, K. Reichertova, Stredoveka Keramika c Cechach a na Morave, Brno, 1968.
- Rutter (1961)* – J. G. Rutter, Medieval Pottery in the Scarborough Museum, 13th & 14th Centuries, Scarborough and District Archaeological Society. Research Report No. 3, Scarborough 1961.
- Selling (1943)* – Dagmar Selling, Ett munkansikte från Sigtuna, *Situne Dei* 1943.
- Trimpe Burger (1962–63)* – J. A. Trimpe Burger, Ceramiek uit de bloeitijd van Aardenburg (13de en 14de eeuw), *Berichten R.O.B.* 12–13 (1962/63).

