



**KUML** 19  
72

# KUML <sup>19</sup><sub>72</sub>

ÅRBOG FOR  
JYSK ARKÆOLOGISK SELSKAB

*With Summaries in English*

OMSLAG: Ornamentmotiv fra lerkar, Myrhøj

---

*Redaktion: Poul Kjærum*  
*Tilrettelæggelse og omslag: Flemming Bau*  
*Tryk og indbinding: Andelsbogtrykkeriet i Odense*  
*Klichéer: Odense Reproduktion*

---

*Skrift: Baskerville 10|12 og 9|10 pkt.*  
*Papir: Semicote 120 g*  
*Autoklichéer: Fremstillet i 48 lin.*

---

*Copyright 1973 by Jysk Arkæologisk Selskab*

---

*ISBN 87 00 17661 3*

---

## INDHOLD / CONTENTS

<i>Søren H. Andersen</i> : Bro, en sen-glacial boplads på Fyn .....	7
Bro, a late glacial settlement of northern Funen .....	50
<i>Jens Aarup Jensen</i> : Myrhøj, 3 hustomter med klokkebægerkeramik .....	61
Myrhøj. Three houses with Bell Beaker pottery .....	114
<i>Hans Jørgen Madsen</i> : Vikingetidens og middelalderens keramik i Århus .....	123
Developments in Viking and medieval pottery in Århus .....	134
<i>Mogens Bencard</i> : Dansk middelalderlertøj med antropomorf dekoration. Et bidrag til den blyglaserede kandes historie .....	139
Danish medieval pottery with anthropomorphic decoration. A contribution to the history of the lead-glazed jug .....	175
<i>Otto Mørkholm</i> : En hellenistisk møntskat fra Bahrain .....	183
A Hellenistic coin hoard from Bahrain .....	195

# VIKINGETIDENS OG MIDDELALDERENS KERAMIK I ÅRHUS

---

Af Hans Jørgen Madsen

I den gamle bykerne i Århus er der ved adskillige grundudgravninger i tidens løb blevet fundet vikingetidig og middelalderlig keramik, og en væsentlig del heraf blev i 1958 publiceret af Helge Søgård i hans bog om Lertøj fra norrøjske museer (1). I løbet af 1960'erne er materialet imidlertid blevet forøget betydeligt, eftersom Forhistorisk Museum i dette tiår foretog tre systematiske udgravninger i bymidten for om muligt at klarlægge byens ældste topografi og struktur. Disse udgravninger fandt sted ved Søndervold i 1963–64, i Nygade ved Vor Frue kirke i 1966 og ved Katedralskolen i 1969, jvf. fig. 1. Undersøgelserne viste, at det ældste Århus opstod engang omkring 900, og at det lå omgivet af en halvkreds-vold i kvarteret ved den nuværende domkirke. Først i løbet af 11. og 12. århundrede anlagdes forstadsbebyggelser uden for volden.

Selv om der igennem de senere år indenfor arkæologien har vist sig en øget interesse for vikingetidens og middelalderens problemer, så er væsentlige dele af genstandsverdenen fra disse perioder i Danmark dog endnu kun studeret i begrænset omfang, og det er således yderst gunstigt, at de undersøgte Århus-aflejringer kan give bidrag til et indblik i udviklingsforløbet fra det 10. til det 14. århundrede. Især gælder dette måske keramikken, da denne store genstandsgruppe ofte søges anvendt ved dateringsmæssige overvejelser.

Af de tre nyere byudgravninger i Århus afslørede Nygadeundersøgelsen kun en yderst sporadisk bebyggelse fra perioden 11. til 13. århundrede (2), og materialet fra udgravningen ved Katedralskolen er endnu ikke bearbejdet. Det er således undersøgelsen ved Århus Søndervold, vi må hæfte os ved, når vi vil betragte keramikudviklingen her på stedet i vikingetid og middelalder, og det stratigrafisk sikrede fundstof fra denne undersøgelse er da også af en sådan størrelsesorden og tidsmæssig spændvidde, at det i nogen grad må afspejle visse generelle tendenser indenfor keramikudviklingen i byen. For nylig er det samlede materiale fra Søndervold-gravningen blevet publiceret i en større monografi (3), og heri vil man også kunne finde en dokumentarisk og mere detaljeret gennemgang af det fundne lertøj. Når det selv samme materiale i det følgende atter skal være genstand for en præsentation, sker dette ikke på grund af væsentlige nyiagttagelser, men udelukkende fordi visse hovedtræk måske kan træde klarere frem i en sådan kort sammenfatning end tilfældet er i en decideret materialepublikation, hvor kravet om totalfremlæggelse og dokumentation un-

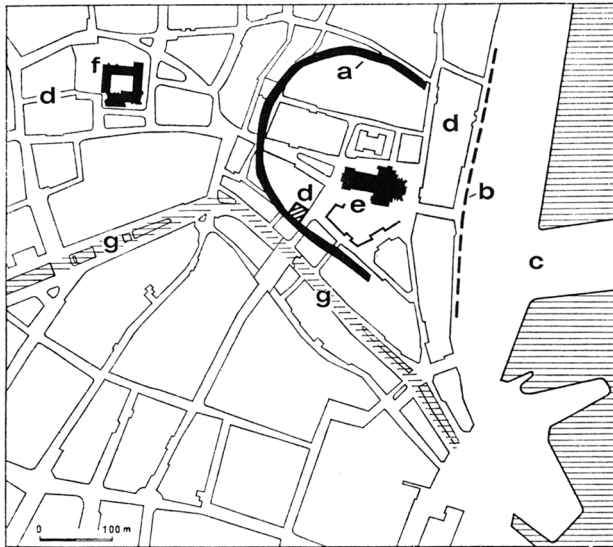


Fig. 1: Bykærnen i Århus.  
The center of Århus.  
a. Byvold  
b. Gammel kystlinje  
c. Nyeste havn  
d. Udgravningssteder  
e. Domkirken  
f. Vor Frue kirke  
g. Århus å  
a. Town rampart  
b. Former coastline  
c. Modern harbour  
d. Sites of excavation  
e. Cathedral  
f. Church of Our Lady  
g. Århus river

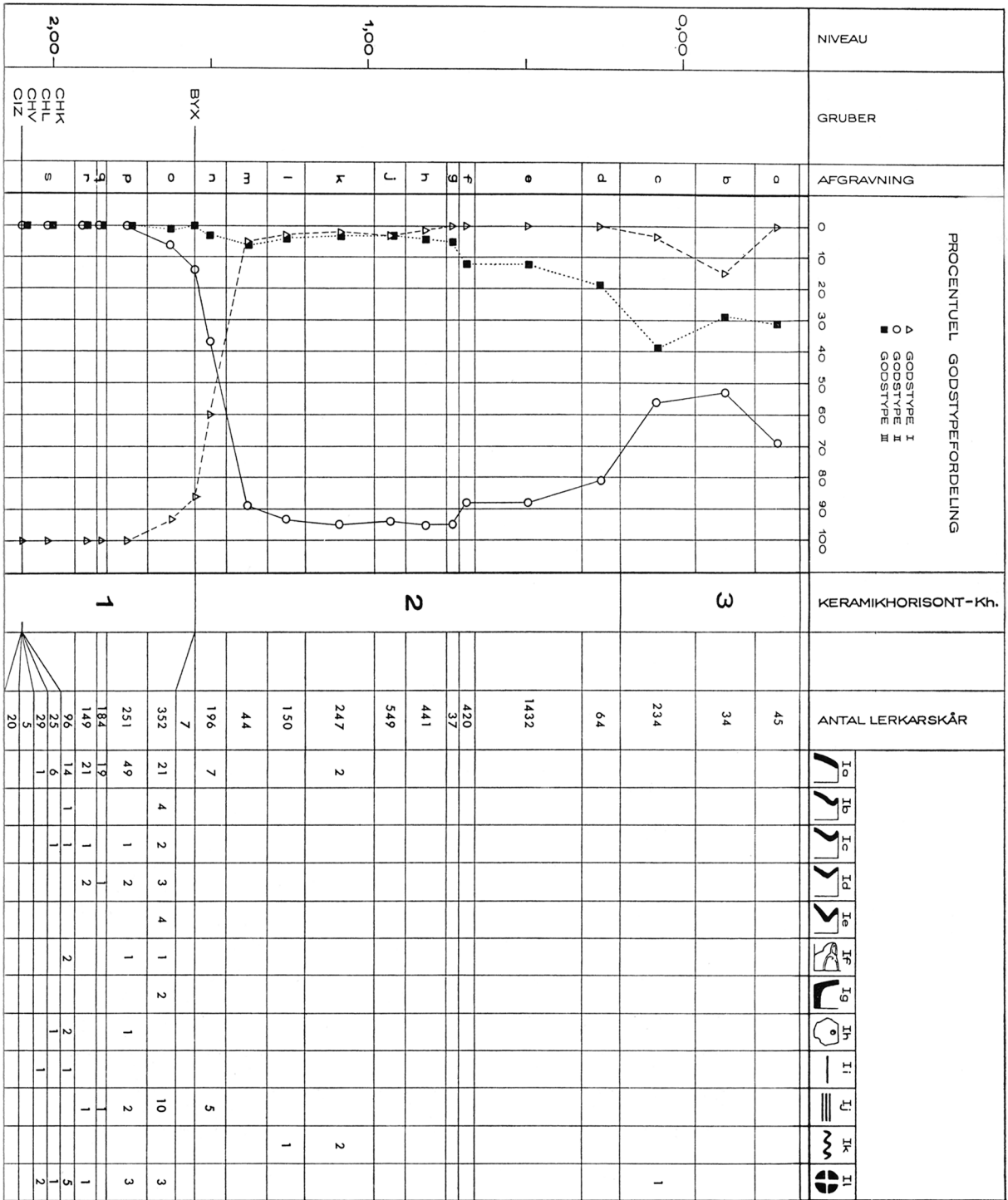
dertiden kan utydeliggøre billedet. Bortset fra referencerne til de primære Århusarbejder er litteraturhenvisningerne i det følgende indskrænket til de relevante danske værker, der er kommet frem siden udarbejdelsen af materialepublikationen.

Ved Århus Søndervold var byaflejringernes samlede tykkelse 2,5–3 meter. I disse affalds- og beboelseslag fandtes ialt kun 10 rekonstruerbare lerkar, men til gengæld registreredes ca. 27.100 lerkarskår. Dette keramiske materiale lader sig opdele i fire forskellige godstyper: Godstype I, den oldtidsagtige, gråligbrune keramik, der er brændt ved lave temperaturer, var repræsenteret ved 10 rekonstruerbare kar og 7100 skår. Godstype II, den højmiddelalderlige, gråsorte, hårdtbrændte keramik, var tilstede med 17.000 skår. Godstype III, den glaserede keramik, repræsenteredes ved 2800 skår, og Godstype IV, stentøjet, gav sig kun udslag med ialt 190 skår.

Ligesom de successive aflejringer i en mose indeholder pollen fra den vegetation, der til skiftende tider har præget mosens omgivelser, således indeholder også bylagene rester af den keramik, der til skiftende tider var

Fig. 2: Keramikdiagram for udgravningszone IVb, udarbejdet af P. J. Crabb. Kurvekolonnen angiver den procentuelle fordeling af godstyperne I–III i de respektive lag, og kolonnerne til højre skildrer indlejringssituationen for en række keramiske karakteristika. Diagrammet omfatter 5010 lerkarskår.

Pottery diagram for excavation zone IVb, (constructed by P. J. Crabb). The graph gives the percentage distribution of Ware-types I–III in the various layers; the right hand columns record the occurrence of a number of pottery characteristics. The diagram comprises 5,010 sherds.



fremherskende i byens husholdninger. Når man derfor både under udgravningen og den efterfølgende bearbejdning tager hensyn til de hyppige, forstyrrende nedgravninger, der præger byaflejringerne, så kan man i lighed med mosegeologernes pollendiagrammer også opstille keramikdiagrammer, der i grafisk form redegør for den procentuelle fordeling af de keramiske godstyper i de forskellige lag. I det aktuelle udgravningsområde ved Søndervold kunne især keramikdiagrammerne for udgravningszone III a og IV b, jvf. fig. 2, betragtes som grundlag for, hvorledes den keramiske udvikling på stedet skal opfattes, eftersom disse to partier havde en forholdsvis uforstyrret lagserie spændende over flere perioder. Da de samme hovedtendenser blev iagttaget i de øvrige udgravningszoner, kunne der for lokaliteten opstilles tre keramiske horisonter, hver for sig karakteriseret ved sin specielle godstypfordeling. Keramikhorisont 1 kendetegnes ved den ene-rådende godstype I, der principielt udgør 100 % af horisontens keramikmateriale. Keramikhorisont 2 karakteriseres ved godstype II's opståen og dominerende stilling. Den glaserede vare er sparsomt tilstede. Keramikhorisont 3 præges af den glaserede keramik's fremgang, idet denne godstype udgør 25 % eller mere af horisontens keramikmængde. På baggrund af en vurdering af fundstoffet som helhed spænder horisont 1 over perioden fra 900 til begyndelsen af 13. århundrede, horisont 2 over perioden fra begyndelsen af 13. til begyndelsen af 14. århundrede, og horisont 3 over en del af 14. århundrede.

Med udgangspunkt i dette horisontsystem kan der da gives følgende oversigt over hovedtendenserne indenfor keramikudviklingen i vikingetidens og middelalderens Århus.

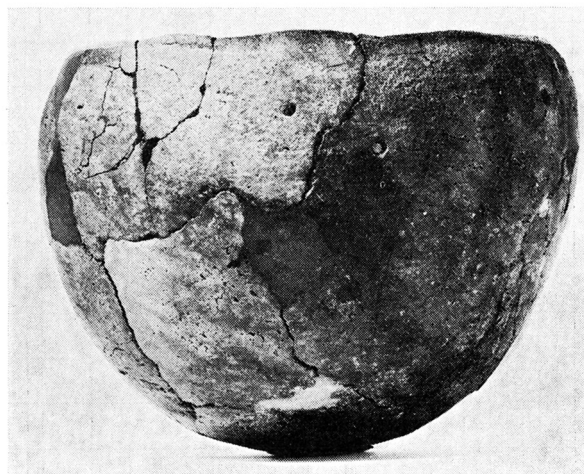
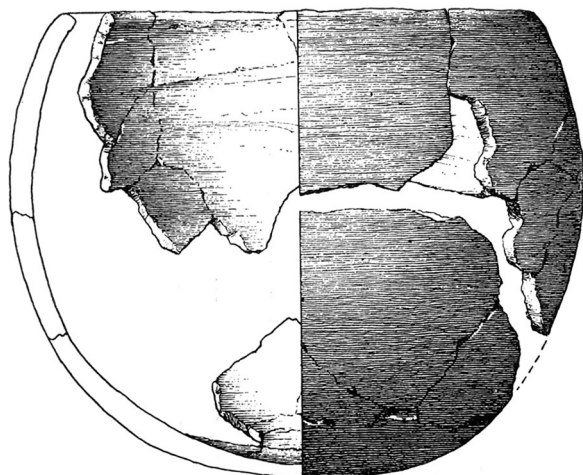


Fig. 3: Godstype I. Halvkuglekar.  
Ware type I. Hemispherical vessels.



## 10. og 11. århundrede

I denne periode er keramikinventaret aldeles domineret af Godstype I's simple bægre og kar med indadvunget eller lodretstillet mundingsrand. Normalt er de rundbundede; men fladbundede kar optræder også jævnligt.

De rundbundede »halvkuglekar«, jvf. fig. 3, forekommer i mange forskellige størrelser, og mundingsranden kan være mere eller mindre indadvunget. Foruden i Århus kendes denne karform fra adskillige andre fund, ja halvkuglekarret er overhovedet den talrigest repræsenterede lerkartype fra vikingetiden i Danmark. Det er dog tydeligt, at den indskrænker sit egentlige udbredelsesområde til Jylland, da der kun kendes nogle ganske få eksemplarer på øerne, ligesom den er svagt repræsenteret i det rige svenske materiale. De hidtil ældste, daterede eksemplarer forekommer i jyske grave fra første halvdel af 800-tallet, og antagelig når typen frem til Jylland fra det saksisk-frisiske kulturområde, hvor den kendes i såvel boplads- som gravfund fra 7. og 8. århundrede.

En anden vikingetidig keramikform i Århusmaterialet er det fladbundede lerkar med indadvunget eller eventuelt lodretstillet mundingskant, jvf. fig. 4. Disse kar, der kan veksle en del i udformningen, har hidtil kun givet sig svagt tilkende i det jyske fundstof, hvorimod de er særdeles velkendte i vikingetidsfundene på de danske øer og i Sverige. Måske skal deres tilstedeværelse i Århus tages som udtryk for en østvendt kontakt, der er forståelig nok for en søhandelsplads på Jyllands østkyst. I denne sammenhæng kan det også nævnes, at der i det vikingetidige Århusmateriale indgår et

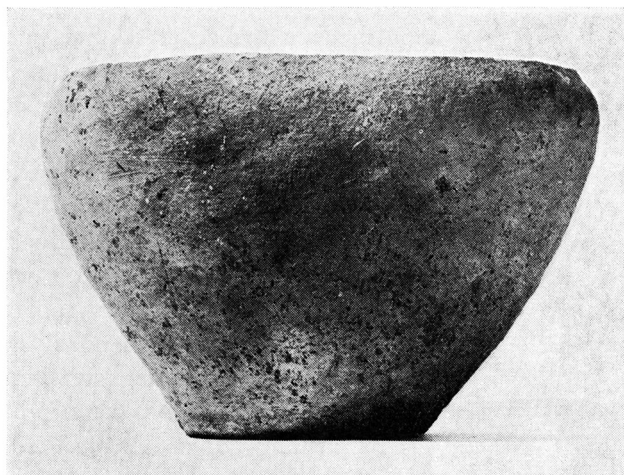
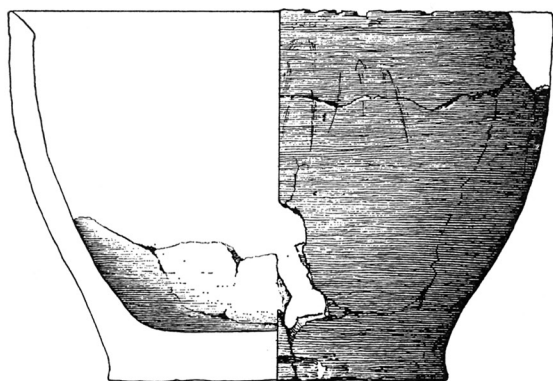


Fig. 4: Godstype I. Kar med indadvunget mundingsrand og flad bund.

Ware type I. Flat-bottomed vessels, with incurved rim.

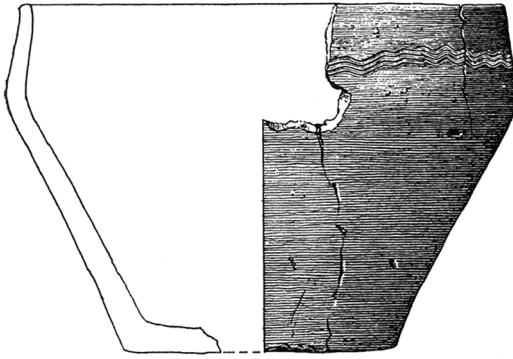


Fig. 5: Godstype I. Importeret slavisk lerkar af Menkendorf-type.

Ware type I. Imported Slav pot of Menkendorf type.

beskedent indslag af slavisk keramik, der må være importeret fra egnene ved Østersøens sydkyst, jvf. fig. 5.

## 12. århundrede

I det 12. århundrede fortsætter keramiktraditionerne fra vikingetiden uafbrudt, sådan at for eksempel halvkuglekarret stadigvæk er en fremtrædende kartype i Århus; men det fremgår dog også af materialet, at denne periode samtidig har været en brydnings- og oplæringstid, for ved siden af alt det velkendte gamle ses en række nye træk, der peger frem mod det skifte i keramiktilvirkningen, der melder sig med fuld styrke i begyndelsen af det 13. århundrede.

Som et generelt nyt træk kan det fremhæves, at lertøjet i 12. århundrede har en tendens til at være hårdere brændt end tidligere, således at skårene nu ofte viser sig med en ru, sandpapirsagtig overflade. Dette hænger sammen med en forbedret teknik, som iøvrigt også giver sig tilkende på anden vis.

Det vesteuropæiske kuglekar med rund bund og udadsvunget mundingsrand var allerede tilstede i Århus i vikingetiden, men dog kun i meget begrænset omfang. I 12. århundrede øges denne repræsentation væsentligt, og der er ofte tale om teknisk velformede kar med mere kompliceret og regelmæssigt udformede mundingsrande, jvf. fig. 6. Herved viser de stor lighed med tilsvarende nordtyske kar fra 12. århundrede, og visse håndværksmæssige impulser kan således have nået Århus fra Nordtyskland i denne periode. En sådan nordtysk indflydelse er kildemæssigt belagt for Roskildes vedkommende, eftersom Saxo omtaler, at der omkring 1130 befandt sig bosiddende »saksere« i byen, deriblandt håndværkere.

I 12. århundrede er der også en anden fremmed impuls, der gør sig gældende indenfor lertøjet; men den kommer fra helt anden side og er væsentligt svagere. Det drejer sig om den senslaviske keramik, jvf. fig. 7. Gennem foreløbige publikationer fra nye udgravninger på Lolland og i Odense



Fig. 6: Godstype I. Kuglekar af vesteuropæisk type fra 12. århundrede.

Ware type I. Spherical vessels of West European type from the 12th century.

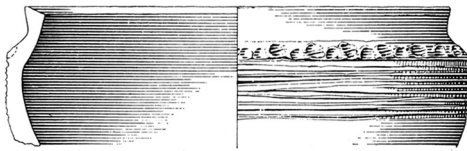


Fig. 7: Godstype I. Lerkar af senslavisk karakter.

Ware type I. Pot of late Slav type.

fremgår det, at slavisk influerede lerkar er dominerende på disse lokaliteter i 11. og 12. århundrede (4). Ældre iagttagelser støtter dette billede, og det kan således se ud til, at det østlige Danmark har været præget af slavisk keramiktradition gennem den tidlige middelalder. Århus har derimod tydeligvis fastholdt et jysk præg, for skønsvis udgør det slaviske element her kun 1–2 % af den samtidige keramikmængde, og det forsvinder helt ved

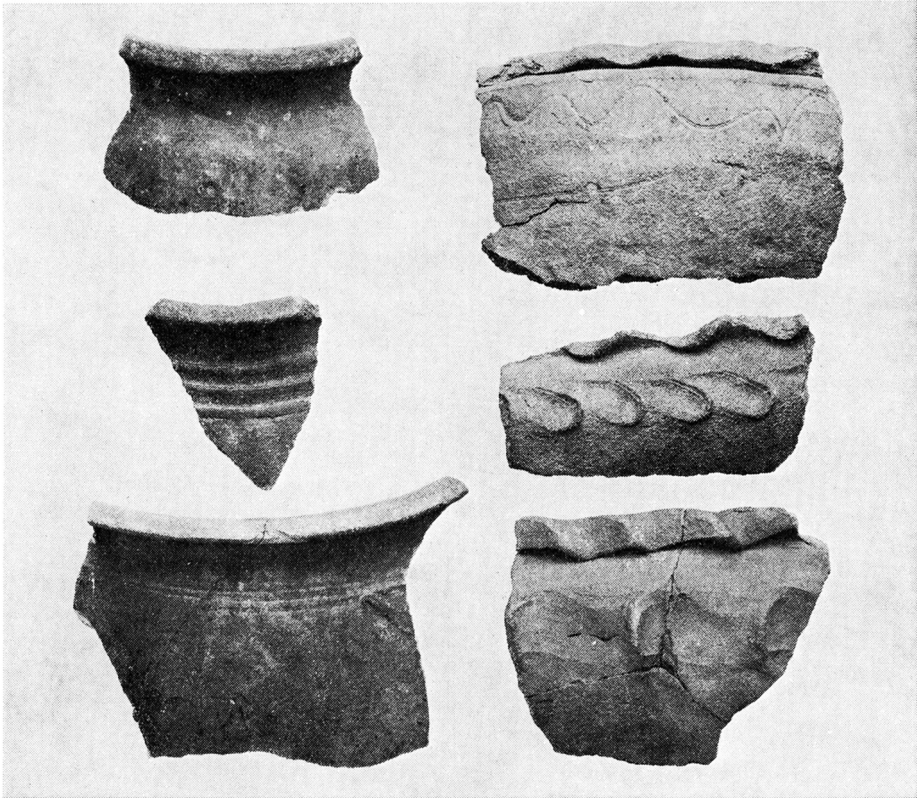


Fig. 8: Lerkarskår af Godstype II. Til venstre udadvungne randpartier med og uden »drejefurer«. Til højre randpartier af svulstigt ornamenterede skåle.

Potsherds of Ware type II. On the left excurrent rims with and without circumferential grooves. On the right rims of bowls with finger-impressed ornament.

midten af 13. århundrede. For den videre udvikling spillede slaverkeramikken hverken i Øst- eller Vestdanmark nogen nævneværdig rolle.

### 13. og 14. århundrede

Engang i begyndelsen af det 13. århundrede sker der et stort skifte indenfor middelalderens keramiktilvirkning. Det gamle oldtidsprægede lertøj går af brug, og den fra Vesteuropa kendte hårdtbrændte, oftest sortegrå keramik blev øjensynlig i løbet af kort tid dominerende i Århus. Formmæssigt er den langt mere righoldig end de foregående perioders, og der kan ikke herske tvivl om, at dette velforarbejdede lertøj er fremstillet af professionelle håndværkere i en vis masseproduktion, og det kan også noteres, at en væsentlig del heraf tydeligvis må være udformet på drejeskive.

Det bliver nu såre almindeligt, at potterne opadtil afsluttes med en udad-

svunget mundingsrand, og fra midten af 13. århundrede sker det ofte, at de på skulderpartiet prydes med et bælte af omkringløbende furer, et klart udtryk for drejeskiveteknikken, jvf. fig. 8 tv. Disse potten kan enten være rundbundede eller fladbundede; men der er ikke i Sønder voldfundet påtruffet hele kar indenfor denne keramikgruppe. Fra midten af 13. århundrede optræder nogle få af potten med mere eller mindre høje fødder eller ståben, og også kanden viser sig nu indenfor denne keramikgruppe.

Af det foregående vil man forstå, at det sortegrå middelalderlertøj i Århus generelt er beslægtet med den tilsvarende nordtyske keramik, og en del kunne man da også udmærket opfatte som import. Det er imidlertid bemærkelsesværdigt, at der indenfor Århusmaterialet optræder talrige kar med indadvunget mundingsrand, jvf. fig. 9, en type, der mig bekendt ikke forekommer i nævneværdig grad i Vesteuropa. Da den først og fremmest tilhører sortgodskeramikens ældste tid, er det derfor nærliggende at opfatte denne type som en direkte fortsættelse af de velkendte, hjemlige former fra vikingetid og ældste middelalder, blot nu fremstillet i en bedre teknik. Dette kunne tyde på, at der allerede fra begyndelsen af det 13. århundrede etableredes en hjemlig produktion af den sortegrå middelalderkeramik. Et andet forhold, der taler for en hjemlig tilvirkning, er de i Århus hyppigt optrædende skåle og fader med en svulstig ornamentik af fingerindtryk langs mundingsranden og eventuelt også på skulderpartiet, jvf. fig. 8 th. En lignende svulstig ornamenteringsform indenfor middelalderkeramikken kendes ganske vist både fra England, Holland og Nordtyskland, men dog langt fra med samme dominans som tilfældet er i Århus; og det er også påfaldende, at typen endnu ikke er trådt væsentligt frem i det østdanske materiale. Formen kan således afspejle en hjemlig jysk produktion af sortegråt lertøj i middelalderen, og i foråret 1972 er der da også for første gang i Jylland gjort fund, der direkte tyder på tilstedeværelsen af et middelalderligt pottemagerværksted. Værkstedssporene blev iagttaget i Illerup ådal nær Skanderborg, og i forbindelse med Århus må det nævnes, at de

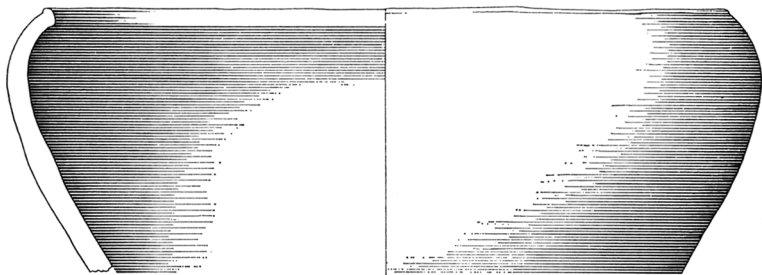


Fig. 9: Godstype II. Parti af kar med indadvunget mundingsrand.

Ware type II. Part of vessel with incurved rim.

svulstigt ornamenterede skåle og fade netop er meget fremtrædende i dette Skanderborgfund (5).

I 13. århundrede begynder også den opdrejede, glaserede keramik at vise sig i Århus, næsten udelukkende i form af kander. Selve godset er normalt rødligt, men kan også have en lys grålig farvetone, og på grund af den klare eller svagt grønlig blyglasur fremtræder de almindeligvis med en rødligbrun eller svagt olivengrønlig farve, og de kan være ornamenteret på forskellig vis, jvf. fig. 10. Blomsterornamenter og hindbærlignende knopper pryder kanderne både i 13. og 14. århundrede, hvorimod rullestempelornamentikken kun ser ud til at optræde i Århus i det 13. århundrede. Skælornamentikken synes at have været særlig populær i tiden henimod og omkring 1300; men for den glaserede keramik vedkommende er Sønder voldfundet dog så begrænset og af så ringe tidsmæssig spændvidde, at man næppe på dette grundlag kan gøre mere alment gældende kronologiske iagttagelser.

Bortset fra enkelte eksemplarer af engelsk og fransk import råder der et sådant enhedspræg indenfor den glaserede middelalderkeramik i Århus, at man i hovedtrækkene må betragte den som en hjemlig dansk produktion. Værkstedsfund fra Farum Lillevang i Nordsjælland og fra Skanderborg tyder da også på, at man for middelalderens vedkommende må regne med talrige produktionssteder for glaseret keramik rundt omkring i Danmark, og i overensstemmelse hermed har Mogens Bencard for nylig kunnet opregne visse karakteristiske træk for forskellige danske lokalgrupper (5). Den tydelige øgning af den glaserede keramik i Århus i 14. århundrede afspejler måske en mere udbredt hjemlig produktion i dette århundrede.

Endelig skal der peges på, at den tyske stentøjsproduktion begynder at vise sig i Århus med tidlige former allerede i 13. århundrede, og fra 14. århundrede stammer enkelte skår af en teknisk mere avanceret art. Kvantitativt spiller denne tidlige stentøjsimport dog næsten ingen rolle indenfor byens keramik.

Som sammenfattende slutbetragtning kan det for den århusianske keramik fremhæves, at den gennem alle århundrederne har været påfaldende lokal. Vikingetidens lertøj var hovedsagelig af jysk type, selv om en ø-dansk og en svag slavisk indflydelse også kunne spores. I 12. århundrede fortsætter keramiktraditionerne fra vikingetiden; men nye impulser af nordtysk og slavisk karakter trænger sig på. Engang i begyndelsen af 13. århundrede sker der et gennemgribende skifte indenfor keramiktilvirkningen, og lertøjet bliver nu af tydelig vesteuropæisk karakter. Den sortegraå godstype er i begyndelsen aldeles dominerende, og tilstedeværelsen af visse specielle lokale former tyder på, at der straks i begyndelsen af det 13. århundrede foregik en hjemlig produktion af denne keramik. Den glaserede keramik er ret sparsom i 13. århundrede, men i 14. århundrede vinder den øget indpas

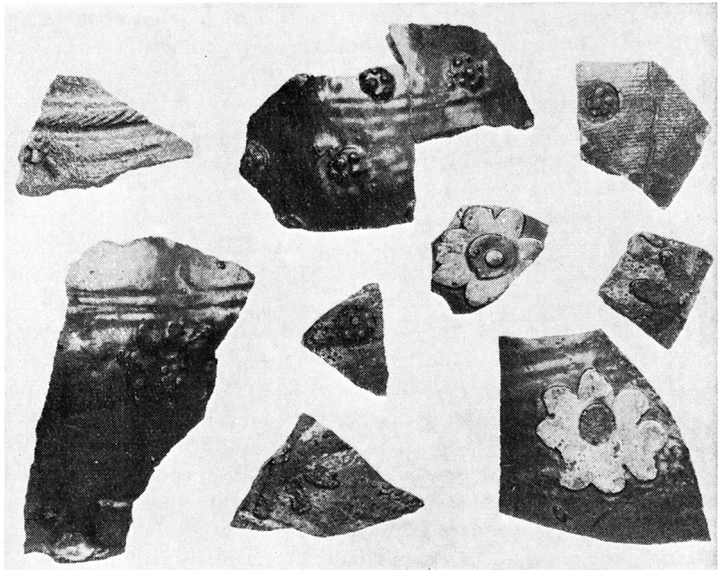
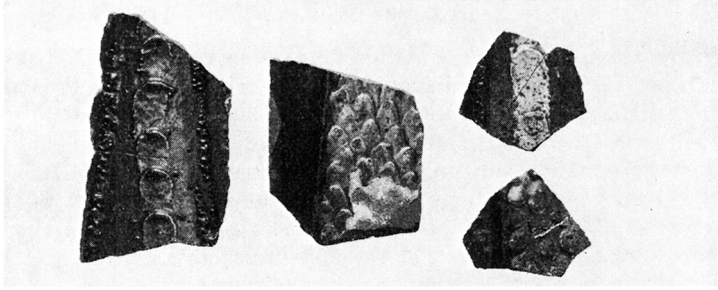
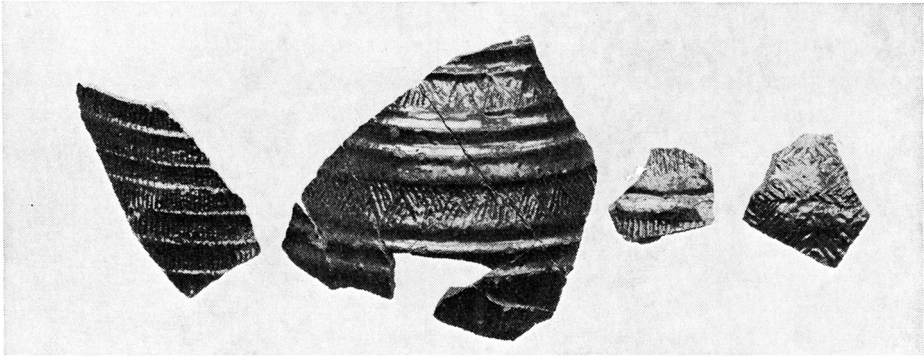


Fig. 10: Godstype III. Ornamenterede lerkarskår.  
Ware type III. Ornamented sherds with characteristic ornament.

i byens husholdninger. Materialet og forskningssituationen tillader ikke nøjere at fastlægge, hvor meget heraf der er produceret hos lokale pottemagere; men hovedparten må i hvert fald opfattes som værende af dansk herkomst. Den tyske stentøjsproduktion nåede næsten ikke at vise sig i Århus inden dannelsen af byaflejringerne ved Søndervold ophørte engang i løbet af det 14. århundrede.

## SUMMARY

### Developments in Viking and Medieval pottery in Århus

In the old town centre of Århus foundation digging has on several occasions unearthed Viking and medieval pottery. Much of this has been published by Helge Søgaard in his book on the earthenware in the north Jutland museums (1). In the 1960s, however, the material was considerably augmented by the activities of Forhistorisk Museum, three systematic excavations being carried out in the centre of the city in an attempt to ascertain the structure and topography of the early town: at Søndervold (the southern rampart) in 1963–64, in Nygade near Vor Frue Church in 1966 and at the Katedralskole in 1969, cf. fig. 1. These investigations showed that Århus came into existence about 900 and that it was situated in the present cathedral area, surrounded by a semicircular rampart. Not until the 11th and 12th centuries did suburbs appear outside the ramparts.

Although there has of late been greater interest in Viking and medieval problems, the material remains from these periods in Denmark have received only limited attention, and it is thus fortunate that the Århus excavations can give an idea of developments from the 10th to the 14th century, in particular as regards pottery, which is often employed in dating.

Of the three recent excavations in Århus, the Nygade investigation revealed only extremely sporadic building in the 11th–13th centuries (2), and the material from the Katedralskole excavation has yet to be studied. We have thus to rely on the Århus Søndervold investigation when considering the development of the local pottery in the Viking and medieval periods, and the stratigraphically related material from this excavation is large enough and covers a sufficient period of time to reflect certain general tendencies in local pottery development. The complete Søndervold material has been recently published as a large monograph (3), in which a documented and more detailed study of the pottery is to be found. This material is presented again here not because new observations have been made, but because the main features of development may be clearer in a brief summary than in an excavation report where the overriding requirements of complete and documented presentation can make it difficult to see the wood for the trees. Apart from those to the primary publications, the references below are confined to the relevant Danish works which have been published since the excavation report went into print.

The total thickness of the rubbish and occupation layers at Århus Søndervold was  $2\frac{1}{2}$ –3 m. Only 10 reconstructable pots were recovered, but 27,100 sherds. This material may be divided into four ware types: Ware I, the prehistoric-like, greyish-brown pottery, baked at low temperatures, was found in 10 reconstructable vessels and 7,100 sherds; Ware II, the medieval, black-grey, hard-baked pot-



tery, was represented by 17,000 sherds; Ware III, the glazed pottery, was represented by 2,800 sherds; and Ware IV, stoneware, comprised 190 sherds.

If excavation and the subsequent treatment take the frequent disturbances of stratigraphy which characterize town layers into account, pottery diagrams similar to pollen diagrams may be drawn up, to show in graphic form the percentage distribution of ware types in the various layers. In the Sønder vold excavation, the pottery diagrams for excavation zones III a and IV b in particular, cf. fig. 2, provide a basis for an understanding of the pottery development at the site, since these two zones exhibited a relatively undisturbed stratigraphy covering several periods. Since the same main tendencies were observed in the other excavation zones, three pottery levels could be established for the locality, each characterized by its distribution of ware types. Horizon 1 is characterized by the complete dominance of Ware I, which in principle constitutes 100 % of the material. Horizon 2 is characterized by the emergence and domination of Ware II, with a sporadic presence of glazed ware. Horizon 3 is characterized by the advance of glazed ware, comprising 25 % or more of the total pottery.

The artefact material as a whole indicates that Horizon 1 covers the period from 900 to the beginning of the 13th century, Horizon 2 the beginning of the 13th to the beginning of the 14th century and Horizon 3 part of the 14th century. Within this framework, the following main tendencies in Viking and medieval pottery development may be observed.

#### *10th and 11th centuries*

In this period the pottery is entirely dominated by the simple beakers and vessels of Ware type I, with incurved or vertical rims. They are normally round-bottomed, but flat-bottomed vessels also occur regularly.

The round-bottomed "hemispherical vessels", cf. fig. 3, occur in many different sizes and the incurvature of the rim can vary. This type of vessel is also known from several sites outside Århus, in fact it is the commonest type of Viking pot in Denmark. It is clear, however, that its dominance does not extend beyond Jutland, since only a few specimens have been found on the Danish islands and it is only sparsely represented in the rich Swedish material. The earliest dated examples so far derive from Jutland graves from the first half of the 9th century, and the type presumably entered Jutland from the Saxon-Frisian culture area, where it is known from occupation and grave finds of the 7th and 8th centuries.

Another type of Viking pot in the Århus material is the flat-bottomed vessel with incurved or vertical rim, cf. fig. 4. These vessels, which vary considerably in shape, have hitherto only had a weak representation in the material from Jutland, whereas they are very common in Viking finds from the Danish islands and Sweden. Their presence in Århus is perhaps an expression of an eastern contact, which would be natural in a maritime trading centre on the east coast of Jutland. In this connection it may also be mentioned that the Viking pottery from Århus contains a modest amount of Slav pottery, cf. fig. 5, which must have been imported from the southern Baltic coastal regions.

#### *12th century*

In the 12th century the pottery traditions from the Viking period continued unbroken, so that the hemispherical vessel, for example, was still a prominent type in Århus; but it is apparent from the material that the period was also one of innovation, for a number of new features foreshadow the change in pottery technique which is manifest at the beginning of the 13th century.

As a generally new feature it may be emphasized that the 12th century pottery has a tendency to be harder baked than the earlier ware, so that sherds often have a rough, sandpaper-like surface. This is one effect of an improved technique which is manifest in other features too.

The west European spherical vessel with round bottom and excurrent rim was already present in Århus in the Viking period, but only to a very limited extent. In the 12th century this representation was considerably increased, often in technically well-formed vessels with more complicated and regularly shaped rims, cf. fig. 6. These are very similar to north German vessels from the 12th century, and certain impulses can thus have reached Århus from north Germany in this period. There is evidence for north German influence in the case of Roskilde, since Saxo mentions that "Saxons", among them artisans, were living in the town about 1130.

In the 12th century another foreign impulse was apparent in the pottery; but it came from another and much weaker direction. This is the late Slav pottery, cf. fig. 7. Preliminary reports from new excavations on Lolland and in Odense show that pots exhibiting Slav influence were dominant there in the 11th and 12th centuries (4). Earlier observations support this and it thus seems that eastern Denmark was influenced by the Slav pottery tradition throughout the early Middle Ages. Århus, however, clearly retained a Jutish character, the Slav element comprising only 1–2 % of the pottery of the time and vanishing in the middle of the 13th century. The Slav pottery played no marked role in further development in either eastern or western Denmark.

### *13th and 14th centuries*

Some time in the early 13th century a major change occurred in the medieval pottery. The old low-fired pottery fell out of use and the hard-baked, usually black-grey pottery known from Western Europe became rapidly predominant in Århus. It is found in a much greater variety of shapes than the pottery of former periods and there can be no doubt that this well-formed ware was mass-produced by professional artisans; much of it must have been thrown on a wheel.

Excurrent rims now became very common, and from the mid-13th century the shoulder was often decorated with a belt of circumferential grooves, a clear expression of wheel technique, cf. fig. 8 left. These pots may be either round- or flat-bottomed; but entire vessels of this type have not been found in the Sønder-vold material. From the mid-13th century, a few pots occurred with feet of varying height and the jug made its appearance.

It will be apparent from the above that the black-grey medieval pottery in Århus is generally related to the corresponding north German pottery, and some of it may be imported. It is, however, remarkable that the Århus material contains many vessels with incurved rim, cf. fig. 9, a type which to my knowledge does not occur to any marked extent in Western Europe. Since it first and foremost belongs to the black-grey pottery's earliest period, it is tempting to assume that the type is directly derived from the familiar domestic forms from the Viking and early medieval periods, merely produced by an improved technique. This could suggest that Danish production of the black-grey medieval pottery was already established at the beginning of the 13th century. Another feature suggesting home production is the finger-impressed decoration frequently found on the rims and sometimes on the shoulders of dishes and bowls, cf. fig. 8 right. While a similar ornamentation of medieval pottery is known from England, Holland and northern Germany, it has nothing like the dominance there that it has in Århus; and it is also remarkable that the type has not yet appeared to any extent in the

east Danish material. The form can thus reflect a production in Jutland during the Middle Ages of black-grey pottery, and in 1972 a find was made in the Ille-rup valley near Skanderborg south of Århus which for the first time directly suggests the existence of a medieval potter's workshop; it is noteworthy that the dishes and bowls ornamented in the manner described are very conspicuous in this Skanderborg find (5).

In the 13th century too, the wheel-thrown glazed pottery made its appearance in Århus, almost entirely in the form of jugs. The matrix is normally reddish but may also be light greyish in colour, and on account of the colourless or slightly greenish lead glaze the pottery has usually a reddish brown or light olive-green colour. It may be decorated in different ways, cf. fig. 10. Flower and raspberry-like ornaments decorate the jugs in both the 13th and the 14th centuries, whereas rouletted ornament seems in Århus to be confined to the 13th century. Scale ornament seems to have been especially popular in the period up to and around 1300; but with respect to the glazed pottery, the Søndervold find is so limited and covers such a short period of time that it is hardly possible to make chronological observations of general validity.

Apart from a few examples of English and French import, the glazed medieval pottery in Århus is so uniform that it must be regarded as being largely of Danish manufacture. Workshop finds from Farum Lillevang in north Zealand and from Skanderborg also suggest that numerous potteries producing glazed ware were to be found in Denmark in the Middle Ages, and Mogens Bencard has been able to establish certain characteristic features for various local Danish groups (5). The distinct increase in glazed pottery in Århus in the 14th century possibly reflects a more extensive Danish production in that century.

Finally, it should be remarked that early forms of stoneware of German manufacture began to appear in Århus in the 13th century, and a few sherds of a technically more advanced type date to the 14th century. Quantitatively, however, this early import of stoneware makes hardly any impression on the pottery of the city.

To summarize: The Århus pottery maintained a local character over the centuries. The Viking period pottery was mainly of Jutish type although an insular Danish and weak Slav influence could also be detected. In the 12th century, the pottery traditions of the Viking period were maintained; but new impulses of north German and Slav character made themselves felt. Some time in the early 13th century a radical change in pottery manufacture occurred and the pottery became distinctly West European in character. To begin with, the black-grey ware was entirely dominant and the presence of certain special local forms suggests that this pottery was produced in Denmark at the beginning of the 13th century. The glazed pottery was sparse in the 13th century, but in the 14th century it won increasing acceptance. The material and the present state of knowledge do not allow us to decide how much of this production was local, but the greater part of it must be considered to be at least of Danish origin. The German stoneware production hardly managed to show itself in Århus before the Søndervold layers end some time in the 14th century.

*H. J. Madsen*  
Forhistorisk Museum  
Moesgård

*Tegninger: Flemming Bau*  
*Foto: Preben Dehlholm*

## NOTER

- 1) Helge Søgård: Lertøj fra nørrejyske museer. Århus 1958.
- 2) H. Hellmuth Andersen og H. J. Madsen: Nygade i Århus. KUML 1966. Århus 1967.
- 3) H. Hellmuth Andersen, P. J. Crabb og H. J. Madsen: Århus Sønder vold, en byarkæologisk undersøgelse. Jysk Arkæologisk Selskabs Skrifter bd. IX. Århus 1971.
- 4) Else-Marie Boyhus og Kjeld Snedker: En bosættelse fra den tidlige Middelalder. Lolland-Falsters Stiftsmuseum 1971.  
Finn Grandt-Nielsen: Nyt fra Knud den Helliges Odense. Fynske Minder 1971.
- 5) Mogens Bencard og Else Roesdahl: Dansk middelalderlertøj 1050–1550. Jysk Arkæologisk Selskabs Håndbøger I, Århus 1972, s. 10 ff.