



KUML 19
71

KUML

ÅRBOG FOR JYSK ARKÆOLOGISK SELSKAB

1971

With Summaries in English

I KOMMISSION HOS
GYLDENDALSKE BOGHANDEL
NORDISK FORLAG
KØBENHAVN

1972

Omslag:
Flemming Bau:
Efter hjortetakøkse fra
Lammefjord

Redaktion:
POUL KJÆRUM

Copyright 1972
by
Jysk Arkæologisk Selskab
ISBN 8700 59231 5

Printed in Denmark
by
Jydsk Centraltrykkeri A/S

INDHOLD/CONTENTS

<i>Erik Moltke</i> : Harald Blåtands runesten i Jelling. Epigrafi, kronologi og historie	7
Harald Bluetooth's runestone at Jelling. Epigraphi, chronology and history	31
<i>Mogens Bencard</i> : Middelalderlige stenmortere i Danmark	35
Meriaeval Danish stone mortars	57
<i>Viggo Nielsen</i> : Lå vor ældste mølle i Vendsyssel?	61
Was our earliest mill in Vendsyssel?	71
<i>Søren H. Andersen</i> : Ertebøllekulturens harpuner	73
Harpoons of the Ertebølle culture	116
<i>Torsten Madsen</i> : Grave med teltformet overbygning fra tidlig-neolitisk tid	127
Early Neolithic graves with tent-shaped superstructure	144
<i>Niels Roed</i> : Tolu Bommalu Kattu. Omrids af skyggespillet i Andhra Pradesh	151
»Tolu Bommalu Kattu«. The shadow play in Andhra Pradesh	179

GRAVE MED TELTFORMET OVERBYGNING

FRA TIDLIG-NEOLITISK TID

Af Torsten Madsen

Ved undersøgelsen af den tidlig-neolitiske jordgrav Konens høj på Djursland (1) blev det påvist, at graven oprindeligt har været overbygget med et teliformet tag af egekæppe, støttet af en ås båret af svære stolper, der var sat i dybe fundamentgrøfter midt for gravens smalsider. Sådanne små dødhuse over de tilsyneladende simple jordgrave fra denne tid havde ikke tidligere været erkendt. Men en gennemgang af fundrapporter fra ældre udgravninger viser, at de tilsyneladende ikke har været så sjældne endda. To grave fra Vedsted ved Haderslev og Brøndum nær Esbjerg har således så mange konstruktionsdetaljer fælles med Konens høj-graven, at det næppe kan betvivles, at de har haft en lignende overbygning (2), og for flere andre af de ældre fund er der indicier for, at det samme er tilfældet.

Graven fra Konens høj (fig. 8,1), der danner udgangspunktet for denne undersøgelse, er allerede publiceret (3). Det vil dog være nødvendigt her at give en kort redegørelse for dens særlige konstruktion og supplere den tidligere fremlæggelse.

Plantegningen af graven (fig. 1), der ikke tidligere har været fremlagt, viser det lange, smalle gravleje (2,50 x 0,80 m) med stendyngerne for enderne og den stenfrie rende mellem gravens nordlige langsider og en parallelt løbende stenlinje, hvor stokkene i den ene side af taget har stået. En tilsvarende rende er ikke fundet langs sydsiden, men dette skyldes utvivlsomt, at der her er taget sten.

Gruberne ved gravens smalsider, hvori de svære åsbærende stolper har stået, har en dybde på henholdsvis 1,29 og 1,14 m. Som det fremgår både af længdesnittet gennem graven (4) og koterne på planen, er de skråt nedgravet med en hældning indad mod graven på ca. 60° i forhold til vandret plan. Udgraveren formodede i sin publikation (5), at hældningen skyldes forskydninger i forbindelse med tagets sammenstyrtning ved afbrændingen. En række forhold tyder imidlertid på, at stolperne oprindeligt har været anbragt skråt allerede ved opførelsen. Hvis forskydningen var sket ved sammenstyrtningen, måtte de store stenplader, der dækker sammensynkningen over gruberne, være anbragt der efter husets afbrænding, og de stenfrie render på tværs af gravbundens brolægning inden for centrum af gruberne være svære at forklare. Har stolperne derimod oprindeligt stået skråt med den hældning, der

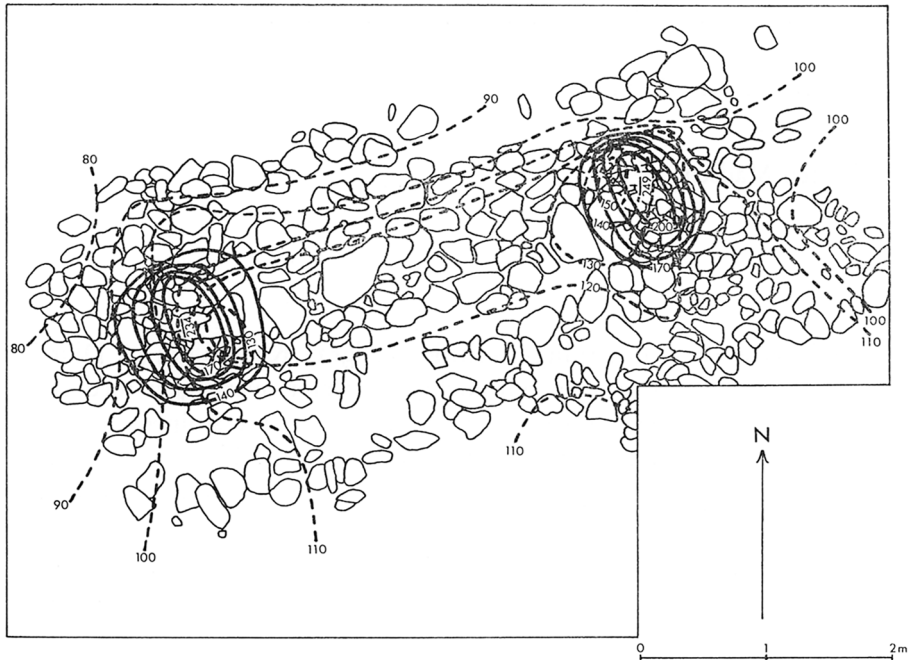


Fig. 1. Plan af Konens høj-graven. De stiplede niveaukurver angiver stenlægningens overside, de fuldt optrukne det omtrentlige forløb af den øverste del af stolpegruberne.

Plan of the Konens Høj grave. The broken contours mark the level of the stones (top surface) and the unbroken contours the approximate course of the top levels of the post holes.

angives af selve grubernes form, vil de anførte stenfrie render ved smalsiderne af gravbundens brotlægning markere stolpebasis i gravbundens niveau, og de store flade sten over de indsunke dele af gruberne kan betragtes som led i den oprindelige konstruktion.

Med en hældning på de anførte 60° ville gavlstolperne krydse hinanden midt over gravejlet i en højde af 2,4 m over bundbrotlægningen. Overbygningen må derfor snarere have været en ganske lav, ca. 1 m høj teltformet bygning med en ås på 1,8 m længde, hvilende på de skrå gavlstolper, end den langt højere bygning, der er skitseret i den oprindelige publikation.

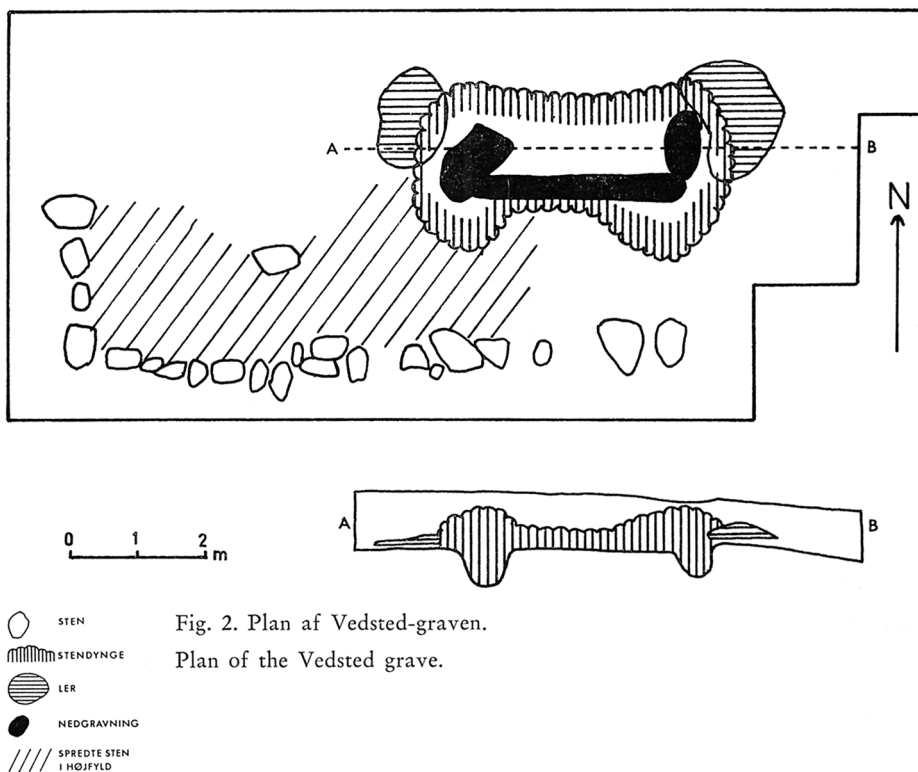
Blandt de samtidige stengrave finder den foreslåede rekonstruktion en parallel i grav 2 fra Ølstrup gravpladsen, hvor den stærkt hældende endesten og de skråstilte sidesten danner en teltformet overbygning af samme karakter, som den der her foreslås for Konens høj-graven.

De konstruktive detaljer, der kendetegner Konens høj-graven: gruberne for enden af gravejlet og render eller stenrækker, der følger langsiderne, genfindes som nævnt i de samtidige grave fra Vedsted og Brøndum, der begge må have haft en lignende overbygning.

Vedsted, Vedsted s, Gram b, Haderslev a (fig. 8,2)

Graven (fig. 2) lå i en Ø-V orienteret langhøj, hvoraf kun den sydvestlige del var nogenlunde bevaret. Den havde været omgivet af en randstenskæde, som fandtes urørt langs 10 m af den sydlige langside og 3 m af den vestlige kortside, og ved den nordlige langside kunne randstenenes placering påvises, så højens bredde kunne bestemmes til ca. 7 m.

Graven var placeret ca. 6 m fra vestenden og nogenlunde midt mellem langsiderne. Den viste sig ved afdækningen som en knap 4,5 m lang og 1,5-2,5 m bred Ø-V orienteret stenhob, der koncentrerede sig i to dynger på 70-80 cm højde i hver ende, medens den midtpå kun var ca. 30 cm høj. Ved fjernelsen af stenene viste det sig, at hver af de to dynger dækkede en stenfyldt grube med en størrelse på henholdsvis 1,3 x 0,5 m og 1,0 x 0,3 m og en dybde på 42-46 cm. Mellem de to gruber lå et rektangulært 2,5 x 0,8 m stort graveleje, kun markeret ved en let trækulsværtning af jorden. Det var på sydsiden afgrænset af en 0,4 m bred og 0,1 m dyb rende, der gik fra grube til grube, og på nordsiden af enkelte kantstillede sten. I området uden for de to gruber, delvis dækket af stenene, men oven på den gamle muldoverflade, lå to dynger gult ler på henholdsvis 1,0 x 1,5 x 0,15 m og 1,2 x 1,8 x 0,25 m, der må være det opgravede materiale fra gruberne.



Det eneste gravinventar, der blev fundet, var en meget dårligt bevaret kraveflaske (fig. 3), som lå i det nordøstre hjørne af gravlejjet. Flaskens oprindelige højde kan ikke bestemmes, men halsen er ca. 5,5 cm, hvoraf de 3 er over kraven. Den svajer en smule udad foroven og har en randdiameter på ca. 3 cm. Kraven er jævnt skrånende på oversiden, men går skarpt ind på undersiden. Flasken er med en største bugbredde på ca. 11 cm tilsyneladende meget bred i forhold til sin højde. Bugen er stærkt krummet og går ved overgangen til halsen over i et plant, næsten vandret parti.

Oversiden af kraven er ornamenteret med en række spidsovale fingerindtryk, i hvis bund man endnu kan se aftryk af neglene. Leret mellem indtrykkene er presset op i svage bukler. Bugen er ornamenteret med meget svagt fordybde lodrette, brede, afrundede furer, som vistnok er anbragt to og to med god afstand mellem hvert par. På grund af flaskens dårlige bevarings-tilstand er dette sidste dog usikkert.

Både i højfylden og mellem stenene, der dækkede graven, fandtes en del uornamenterede stenalderskår. Et af disse synes at stamme fra en øskenkrukke.

Der er intet bevaret, som kan fortælle os nærmere om træoverbygningen; men med de dybe endegruber i hele gravlejets bredde og den lave rende ned langs den ene side svarer graven til den i Konens høj.

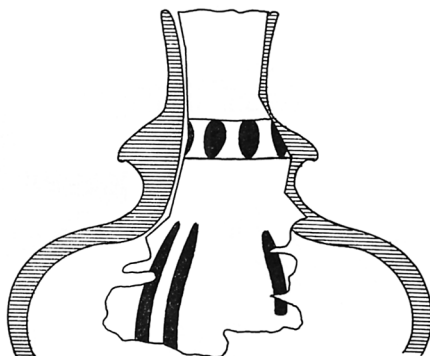


Fig. 3. Kraveflaske fra Vedsted-graven. Oversiden af kraven er ornamenteret med spidsovale fingerindtryk, bugen med furer. 1 : 2.

Collared flask from the Vedsted grave. 1 : 2.

Brøndum by, Brøndum s, Skads h, Ribe a (fig. 8,3)

Ved eftergravning i kanten af en enkeltgravshøj, der blev udgravet i 1891, fandtes under en lav højning en tidligneolitisk jordgrav.

Graven (fig. 4), der var orienteret SSV-NNØ, bestod af to knap 4 m lange parallelle stenrækker med en indbyrdes afstand på godt 1 m. Herimellem lå gravlejjet, der var forsænket ca. 25 cm i undergrunden, var knap 3 m langt

og langs smalsiderne afgrænset af to 0,3 m brede og ca. 0,4 m dybe gruber. Fylden heri indeholdt en hel del trækul.

Ved gravens nordlige langside, ikke langt fra den østlige ende, lå en fuldt sleben, tyndnakket økse (I). Ca. 40 cm sydvest herfor lå 4 små skiveformede ravperler (II), og midt i graven 3 uregelmæssigt formede perler (III).

På den sydøstlige side af graven fandtes resterne af endnu en stenrække, som udgraveren mener kan have tilhørt endnu en grav, men den kan lige så vel være en del af den netop omtalte.

Medens de tre grave, der netop er beskrevet, karakteriseres såvel af de dybe gruber for smalsiderne og stenkonstruktioner parallelt med gravlejernes langsider, foreligger yderligere fire grave, der kan formodes at have haft en lignende konstruktion, men hvor kun gruberne ved smalsiderne er tilstede. De fire grave stammer fra Højtvedgård, Jattrup, Thorsø og Salten (7).

Højtvedgård, Mygdal s, Vennebjerg b, Hjørring a (fig. 8,4)

Graven, der lå direkte under pløjelaget på flad mark, var tilsyneladende delvis forstyrret. Den bestod kun af en fragmentarisk N-S orienteret stenlægning på 1,5 x 0,5 m, dækket med trækulsblandet sand. Før sydenden var stenlægningen afgrænset af en 40 x 20 cm stor og 40 cm dyb, delvis stenforet grube, der lader formode, at graven tilslutter sig den her fremlagte gruppe.

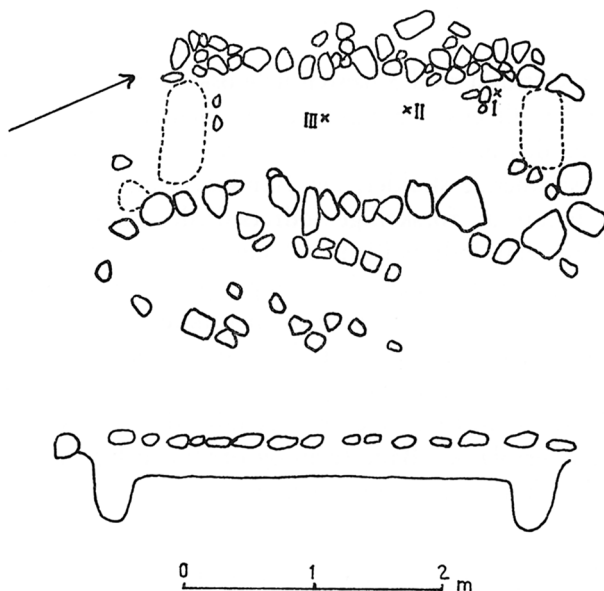


Fig. 4. Plan af Brøndum-graven.

Plan of the Brøndum grave.

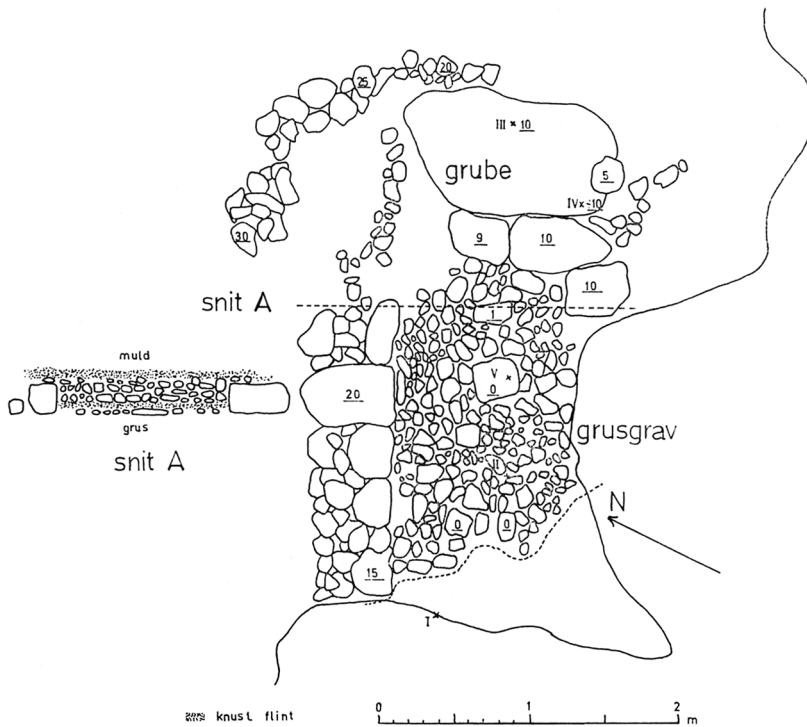


Fig. 5. Plan af Jattrup-graven.
Plan of the Jattrup grave.

Langs grubens vestrind stod 3 næsten hele øskenbægre samt et fjerde delvis bevaret. Bægrene er alle ens i opbygningen: randen er fortykket, halsen meget nær cylindrisk, og den næsten halvkugleformede bug forbindes med halsen af en smal, stærkt skrånende skulder, der fremhæves af ornamentikken. Randornamentikken består af forskellige lodretstillede, vandretløbende stempel-mønstre. Skulderen har lodretstillede aflange stik på eet kar, en zigzaglinje på et andet og omløbende linjer i buestempel på et tredje (skulderen på det fjerde er ikke bevaret). Hals- og bugornamentikken er ens for alle fire kar. Den består på både hals og bug af brede, lodrette felter, hvoraf hvert andet er fuldstændig dækket med buestempelindtryk, medens de resterende felter igen er opdelt i tre, hvoraf det midterste er udfyldt af vinkelstillede indtryk, medens de yderste er blanke. Både form og ornamentik henfører alle karrene til den norrøjske, ikke-megalitiske C-gruppe.

Jattrup, Sevel s, Ginding h, Ringkøbing a (fig. 8,5)

Graven (fig. 5), der lå under flad mark, uden at det var muligt at konstatere, om den oprindelig havde været dækket af en høj, var inden undersøgelsen

blevet stærkt forstyrret, dels af grusgravning og dels af en amatørgravning. Kun den ene del af den VSV-ØNØ orienterede grav var tilbage. Lejet var 1,1 m bredt og bevaret i en længde af ca. 2 m. Det var omkranset af en omhyggeligt sat, ca. 0,5 m bred og 0,1-0,2 m høj stenramme, der var bevaret langs den nordlige langsideside og en del af den østlige smalside, og ejeren kunne oplyse, at han havde fjernet en stenrække under grusgravning, der hvor den sydlige langsideside må have været. Gravlejets bund bestod af en bro-lægning af mindre sten, mellem hvilke der bl. a. var en slibesten. Over bro-lægningen lå et ca. 5 cm tykt lag knust flint, der igen var dækket af en 20-25 cm tyk pakning af sten. Herover lå endelig et 5 cm tykt lag knust flint, der dækkede hele graven, også rammen langs siderne.

Lige uden for stenrammen ved den østlige smalside fandtes i hele gravlejets bredde en 80 cm dyb grube. Uden om den og gravens nordøstlige hjørne lå en buet stenrække, og for hver ende af gruben fandtes yderligere partier af sten.

Den manglende vestre ende af graven var bortgravet af en amatørarkæolog, som havde åbnet et 2 x 2 m stort felt. Han fandt og gennemgravede i dette felt en kompakt stenbunke på ca. 1 m, hvori han fandt en skraber af flint og ellers intet.

Udgraverne foreslår, at gruben er en sekundær forstyrrelse, og at den buede stenrække udenom eventuelt er resterne af en anden jordgrav. Mere sandsyn-

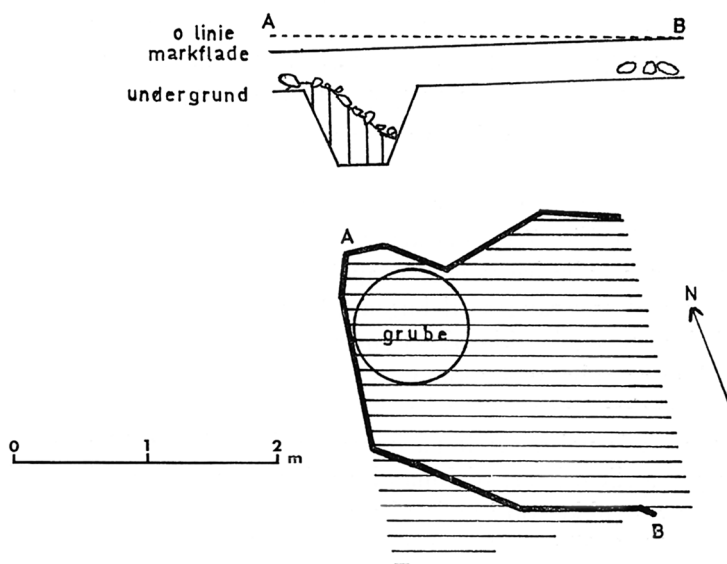


Fig. 6. Plan af Thorsø-graven. Kraftig linje: uregelmæssig stenrække. Vandret skravering: stenbro-lægningen fjernet af gårdejeren. Lodret skravering: stenfyldning i grube.

Plan of the Thorsø grave. Thick line: irregular row of stones. Horizontal hatching: stone paving removed by the farmer. Vertical hatching: stone fill in the pit.

ligt synes det imidlertid at være, at stenene omkring gruben er resterne af en kompakt stendynge som den, amatørarkæologen fandt i den modsatte ende. At der er taget sten op i den østre ende af graven, sandsynligvis under markarbejde, viser de manglende sten i rammen på det sydøstre hjørne. Gruben kan være en oprindelig stolpegrube for enden af gravlejjet, men den kan også være en grube, der er fremkommet ved fjernelse af sten, der som ved Konens høj og Vedsted har ligget nede i en stolpegrube.

De yderst sparsomme fund fra graven bestod af 3 ravperler (to rørformede og en kraftig, trekantet med gennemboring) og et par ukarakteristiske sideskår af stenalders karakter. Skårene samt en af ravperlerne blev fundet i overkanten af gruben, medens de to øvrige perler har ligget på gravbunden. Hverken skår eller rav tillader for øjeblikket at afgøre, om graven er tidlig-neolitisk, eller om den eventuelt skulle være tidlig mellem-neolitisk.

Thorsø, Thorsø s, Houbjerg b, Viborg a (fig. 8,6)

Graven (fig. 6), der lå under flad mark, var i meget ødelagt tilstand ved undersøgelsen, hvor der stort set kun var levnet en uregelmæssig stensække, der forløb i en bue uden om en grube med en diameter på 1,1 m. Buens ben, der var orienteret stort set Ø-V, sluttede brat godt 1 m vest for gruben i en indbyrdes afstand af knap 3 m. Inden for stensækken blev fundet »en spredt stensækkelse«, og gårdejereren kunne endvidere oplyse, at han over hele området havde pillet »en meget tæt stensækkelse« op. Gruben, der betegnedes som cirkelrund, var skåret 70 cm ned i undergrunden og var med undtagelse af den øvre, sydlige del fyldt op med sten. Den bratte afslutning mod vest tyder på, at anlægget her ved en tidligere lejlighed er blevet ødelagt, således at kun den ene ende af det oprindelige anlæg var bevaret ved udgravningen.

I den sydøstlige del af gruben og lige uden for denne blev fundet en tyndnakket økse, to flækkeknive eller save og skårene af 5 kar.

Øskenflaske A 39105 (fig. 7,1). Flasken er ca. 20,5 cm høj. Heraf udgør den let svajede, næsten cylindriske hals knap 7 cm. Randdiameteren er 11,5 cm og diameteren ved overgangen til bugen 12 cm. Bugen har en fladtrykt kugleform med den største bredde på 21 cm næsten midtpå. På overgangen mellem hals og bug er anbragt 4 snoreører, alle med lige stor indbyrdes afstand. Ørerne er karakteriseret ved at have ophøjede sidekanter. Med nogenlunde jævn afstand hele vejen rundt på bugen er der anbragt 12 par meget brede furer, tre par mellem hvert på hinanden følgende øre. Området mellem furerne i hvert par er trukket op i en lav kam.

Øskenflaske A 39106 (fig. 7,2). Flasken er ca. 22 cm høj, halsen udgør heraf de 13 cm. Den jævnt rundede bug er ca. 16 cm på det bredeste sted. Den svajede hals har lige under randen (selve randkanten mangler) en diameter på 8 cm. På overgangen mellem hals og bug er anbragt 4 snoreører parvis og diametralt modsat. Flaskens bug er ornamentet med en lodret

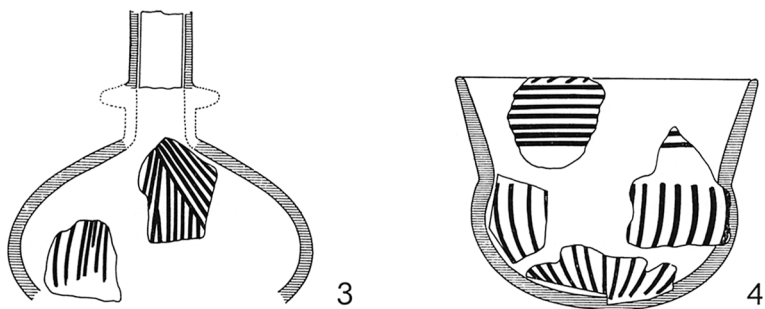


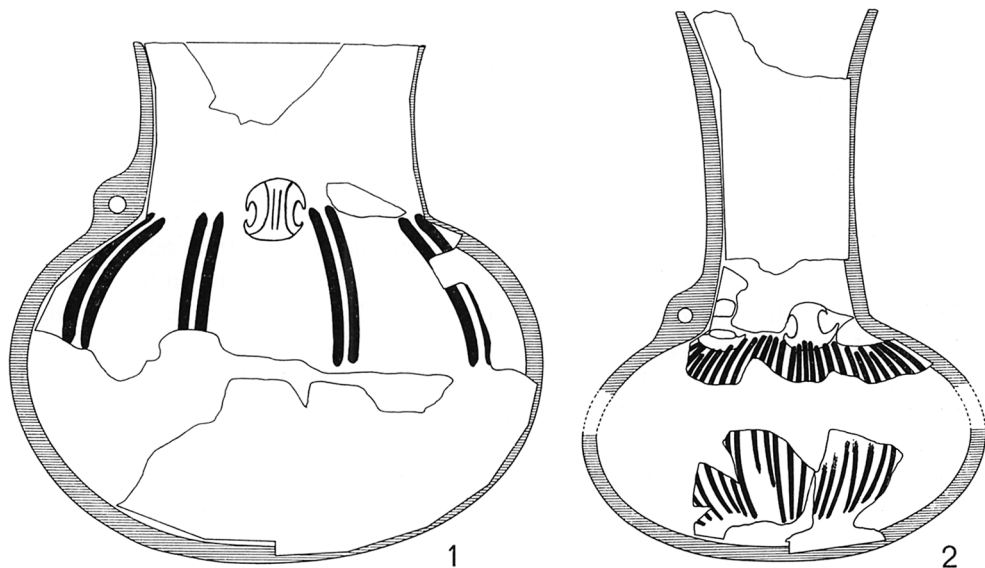
Fig. 7. Keramik fra Thorsø-graven: Ornamentikken er på 1, 2 og 3 udført i furer, på 4 i tosoet tråd (halsen) og furer (bugen). 1 : 3.

Pottery from the Thorsø grave. 1 : 3.

afstribning af brede, afrundede furer, der på den øverste del er anbragt så tæt, at man næsten får indtryk af en rifling af karrets overflade. På den nedre del af bugen er furerne mere spredte og ikke så omhyggeligt udført.

Kraveflaske A 39107 (fig. 7,3). Flaskens højde er usikker. Den øvre del af halsen, der er bevaret over 3 cm, har en diameter på 2,5 cm. Bugen, der har et lavtsiddende, jævnt afrundet knæk, har en største diameter på ca. 12 cm og er ornamenteret med fladedækkende bundter af parallelle furer. De første linjer i et bundt støder op til forrige bundts sidste linje i spidse vinkler.

Bæger A 39108 (fig. 7,4). Bægeret er ca. 9 cm højt. Heraf udgør den rette hals godt 4 cm. Randdiameteren er ca. 12 cm, medens diameteren ved overgangen til bugen er ca. 10 cm. Bugen, der er lav, bred og næsten halvkuglefor-



met, har en største diameter på ca. 10,5 cm. Randkanten er ornamenteret med en række skrånede korte indtryk af tosnøet tråd. Halsen er på de øverste 3 cm ornamenteret med parallelle, vandrette linjer i tosnøet tråd. Bugen er kontinuerligt afstribet med lodrette, ret dybe, brede furer.

Et mindre skår med 5 linjer i buestik.

Den tyndnakkede økse er af typen med skarp nakke og fuldstændig slibning af alle flader. Nakken er stærkt ødelagt ved afspaltninger og knusninger.

Knivene (savene) er lavet af 7-8 cm lange og ca. 3 cm brede flækker, hvoraf den ene er stejlt retoucheret i enden. Flækkernes ene sidekant, der i begge tilfælde er konkav, er fint savtakket, og langs denne kant ses på den ene af dem en meget tydelig glans (fuldstændig analoge stykker fundet i Årslev-graven er afbildet fig. 11).

Salten, Them s, Vradsh, Skanderborg a (fig. 8,7)

Graven med sit kendte indhold af kobber, rav og stensager (8) lå i en 19,5 m lang, 2-4 m bred og 0,5-1 m høj stendynge af hånd- til hovedstore og lidt større sten blandet med muld, der må være resterne af en sløjfet langhøj.

Selve graven bestod af en 3-3,3 m lang, 1,6 m bred og indtil 0,3 m dyb forsænkning, inden for hvilken der lå en uregelmæssig ramme af hovedstore sten. Denne stenramme målte indvendig ca. 2,5 x 0,8 m. Udgraveren har i sin snittegning angivet en grube under hver af stenrammens ender, men hverken i sin plantegning eller i rapporten gør han opmærksom på deres tilstedeværelse (9).

Af de fire grave, der her er forelagt, er de to – Højtvedgård og Thorsø – så ødelagte, at intet sikkert kan siges om deres oprindelige udseende, og det er ikke givet, at gruberne for enden af gravlejerne er stolpegruber, selv om det er den mest sandsynlige tolkning af dem. For de to andres vedkommende kan der derimod næppe være tvivl om, at de konstruktive detaljer i dem ganske tilsvare dem, der udskiller gravene fra Konens høj, Vedsted og Brøndum som jordgrave med teltformet overbygning.

Det vil utvivlsomt være forhastet at forsøge en definition af denne gravtype ud fra de 5 nogenlunde velbevarede anlæg, der her er fremlagt, udover at fastslå den kendsgerning, at der for hver smalside af dem findes stolpehuller, der må have båret en overbygning af en eller anden art. Det vil imidlertid i denne sammenhæng være af interesse at se, hvorledes andre konstruktionsdetaljer i dem forholder sig til de øvrige samtidige jordgrave. I den forbindelse synes særlig tre forhold at måtte tages i betragtning: 1) stendækket som forekom i gravene fra Vedsted, Jatrup, Salten og Thorsø, 2) stenkantningen langs siderne som i gravene Konens høj, Brøndum, Jatrup og Salten, og endelig 3) stendyngerne for smalsiderne af gravene i Konens høj, Vedsted og Jatrup.

Stendækning af jordgrave er et almindeligt træk i Midt- og Sydjylland, medens det sjældent findes i Nørrejylland, hvor den almindeligste form for jordgrave består i et enkelt jorddækket, stenbrolagt leje (10). De fire ovenfor nævnte grave med stendækning ligger da også alle inden for det syd- og midtjyske område og skiller sig altså på dette punkt ikke ud fra de øvrige grave der.

En stenkantning langs gravsiderne, som vi finder den i Brøndum og Saltengravene kender vi kun i de tre jordgrave fra Forum, Sædding (11) og Daler (12). Disse tre grave slutter sig i deres udlæg meget nøje til Brøndum-graven, idet der ikke over nogen af dem er stendækning. Vi synes her at stå overfor en særlig sydvestjysk type, der måske er dikteret af områdets stenfattigdom. Til Saltengravens enkeltstensramme under en stendækning kender vi ingen paralleller, men dette kan meget vel være et tilfælde, da en sådan ofte kan være svær at skille ud fra stendækket og således kan være blevet overset. Konens høj-gravens lidt kraftigere ramme synes at ligge nær op ad den, der fandtes i Ølstrup-pladsens grav 6 under et svært stendække (13), og i mindre grad om den, der fandtes i Årslev-graven (14). En stenramme som Jattrup-gravens, der først af alt er karakteriseret ved den omhu, hvormed den er lagt, genfindes i en række mellemneolitiske jordgrave (15), og det er da også en mulighed, at den må dateres til denne periode.

Regulære stenkonzentrationer for enderne af gravlejerne synes kun at findes ved Forum-graven, hvor der ved vestenden lå en ret kraftig stendynge. Friis Johansen udelader den såvel i afbildning som tekst i sin publikation, øjensynlig fordi den blev anset som sekundær i forhold til graven, hvilket imidlertid næppe er sandsynligt, og Brøndsted har da også senere publiceret det ubeskårne fotografi af graven og stendyngen (16).

Af de 7 grave, hvori der er konstateret gruber, ligger de 6 i Syd- og Midtjylland. Ingen af disse 6 grave synes at skille sig væsentligt fra de øvrige jordgrave fra det samme område. Her er skellet mellem jordgrave med kon-



Fig. 8. Udbredelsen af grave, hvori der er konstateret gruber. 1. Konens høj. 2. Vedsted. 3. Brøndum. 4. Højtvedgård. 5. Jattrup. 6. Thorsø. 7. Salten.

Graves with tent-shaped superstructure from the Early Neolithic Period.

stateret overbygning som i Brøndum-graven og de tilsyneladende simple jordgrave som Forum, Sædding og Daler adskilligt mindre skarpt end mellem Brøndum og f. eks. Vedsted og Konens høj, der begge har haft teltformet overbygning.

Der er således for øjeblikket intet, der tyder på, at de grave, hvori der er konstateret stolpegruber, udgør en type for sig.

Therkel Mathiassen anså den sænkning, der var midt i grav 6 i Ølstrup, for at være resultatet af en kistes sammensynkning (17). Thorvildsen kom til den slutning, at jordgravene i almindelighed måtte have indeholdt kister, og at disse sandsynligvis havde været bulkister (18). Det er da et spørgsmål, om den teltformede overbygning blot skal anses som en særlig kisteform på linje med andre. Den nærliggende slutning, at teltgraven blot skal betragtes således, modsiges imidlertid af de særlige fundomstændigheder i dem.

Tre forhold i gravene med teltformet overbygning synes at være væsentlige i denne sammenhæng: 1) Keramikken fra Konens høj og fra Thorsø blev fundet delvis nede i stolpegruberne. 2) Konens høj-gravens overbygning var destrueret ved brand. 3) De skiftende lag af knust flint og sten, som dækkede Jattrup-graven, kan ikke have ligget på trækonstruktionen for ved dennes sammenbrud at være styrtet ned over graven. Dertil er deres placering for regelmæssig.

Alle disse forhold tyder på, at overbygningen kun var en midlertidig konstruktion, som var fjernet inden den endelige tildækning af graven.

Er denne tolkning af fundforholdene korrekt, har vi nærmet os en forståelse af trækonstruktionens formål. Overdækningen har skærmet den døde og samtidig muliggjort en kommunikation mellem denne og de levende. Først efter at behovet for en sådan kontakt er ophørt, kunne den endelige begravelse foretages ved tildækning med sten eller jord, efter at overbygningen var fjernet.

Tilsyneladende har de døde ikke været lagt i kister i disse grave, og det må anses for tvivlsomt, om det er tilfældet i de grave, der typemæssigt svarer til gravene med teltformet overbygning, men hvor sporene efter en overbygning ikke er fundet. Ser vi f. eks. på Forum- og Sædding-gravene, måtte det have været ganske enorme kister, der skulle have været anbragt her, mindst 1 x 3-3,5 m, hvis stensætningerne overhovedet skulle have haft en funktion. I Ølstrup grav 6, der af Mathiassen direkte blev udpeget til at have haft en kistebegravelse, lå ravperlerne, der udgjorde størstedelen af gravgodset, spredt ikke alene over hele gravlejjet, men ud mellem stenene i den omgivende ramme (19). En sådan spredning var ikke at forvente, hvis stenene blot var støtteforanstaltninger for en kistebegravelse.

Endnu et eksempel skal nævnes, nemlig Årslev-graven. På trods af, at denne grav blev udgravet i 1896 er den stadigvæk en af de bedre undersøgte grave vi har, og skønt den allerede ret grundigt har været fremlagt i litteraturen (20), skal vi her gennemgå den fuldstændigt.

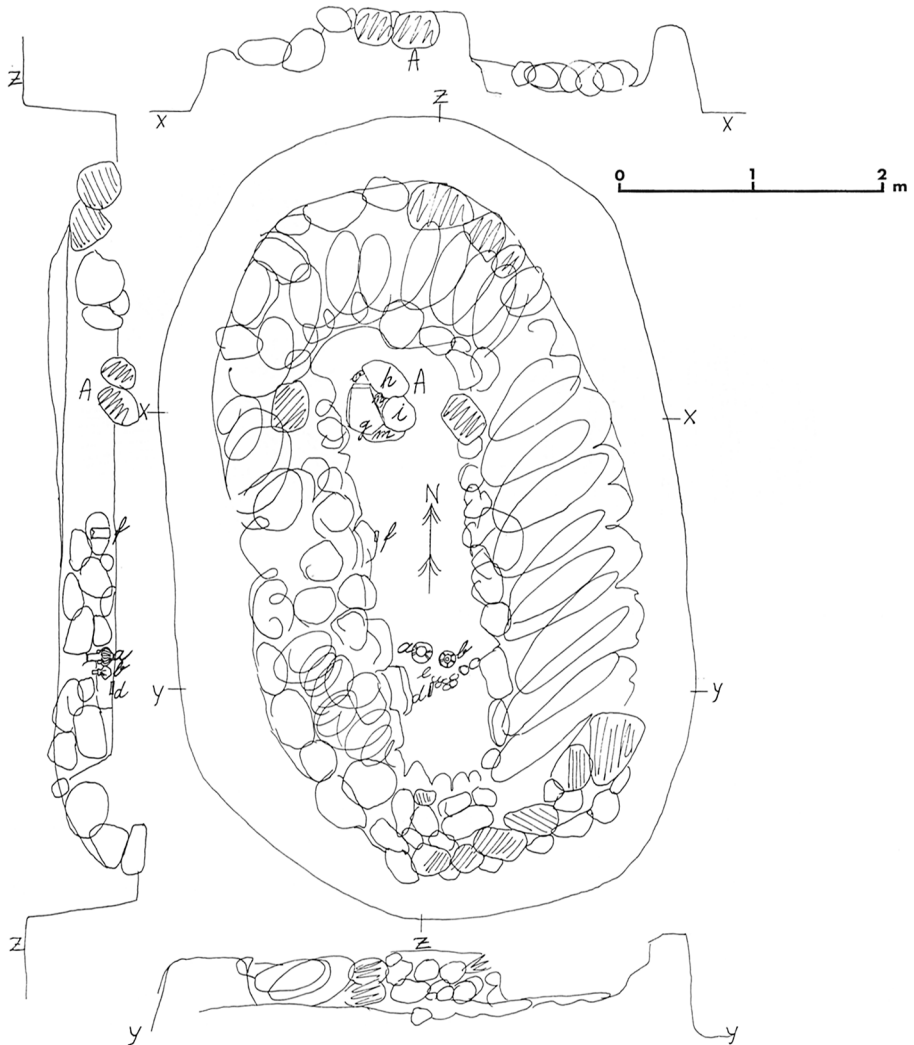


Fig. 9. Plan af Årslev-graven (efter skitse i Forhistorisk Museums protokol), c. 1 : 60.

Plan of the Årslev grave. c. 1 : 60.

Fra beretningen på Forhistorisk Museum erfarer vi:

»Følgende Jordsmondets ringe Skraaning fra N-S laa en stor oval Stendynge, flad foroven og kun et Spadestik under Jordoverfladen. Dyngen havde en Dybde af c. 75 Centimeter, en Brede af c. 3 Meter og en Længde i Retning NVN-SØS af c. $5\frac{3}{4}$ Meter. Det øverste Lag bestod af hovedstore Stene, hvorunder igen laa et en halv Snes Centimeter tykt Lag af større

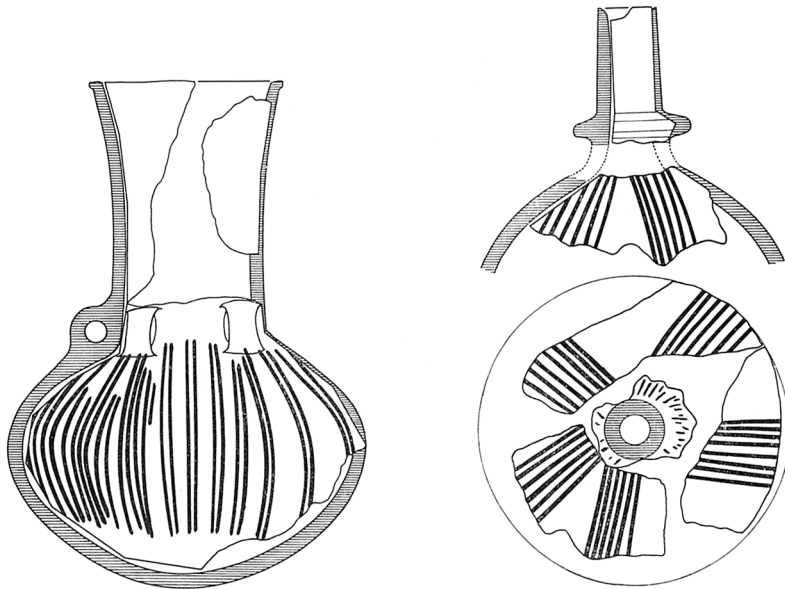


Fig. 10. Keramik fra Årslev-graven. Ornamentikken er på 1 udført i fure, på 2 i tosnoet tråd (kraven) og furestiklinjer eller tosnoet tråd (bugen). 1 : 3.

Inventory of the Årslev grave. 1 : 3.

Ralstene. Derpaa viste Dyngen sig at danne en oval Ramme opbygget af større Stene, hvoraf ingen dog vare større end Ryggen af en Mand. Rammen var mod Nord c. $\frac{1}{2}$ Meter bred og efterlod i Midten et aabent Rum c. $\frac{3}{4}$ Meter langt, c. $\frac{3}{4}$ Meter bredt og c. $\frac{1}{2}$ Meter dybt. Dette Rum var fyldt med Ralstene, hvori ved A paa Situationsplanen (fig. 9) stode 3 (g, h, i) c. $\frac{1}{2}$ Meter høje Stene, hvoraf de to (h og i) vare nedsatte paa Kant, medens den tredie (g), der var et Stykke af en større Slibesten, laa med Hulheden nedad. Disse tre Stenes Opstilling lignede en lille Dysse uden Overligger. I Rummet mellem Stenene laa en mindre Sten (n) og for Enden af Stenene g og i en flad, tynd og smal Sten (m).

Ved f optoges en knækket, tyndnakket Flintøkse (fig. 11,7), som stod med Æggen nedad paa den gule Sandbund og iøvrigt hvilende mod en Ydersten i Rammen ragede lodret op mellem Ralstenene.

Knuste af Ralstenene stod ved a en Lerflaske (fig. 10,1) med 2 x 2 Ører, ved b en anden Lerflaske (fig. 10,2) og ved c en Lerkop. Ved d optoges to Flintflækker (fig. 11,5 og 6), og ved e en skiveagtig Flintafflækning (fig. 11,1), to Flintsave (fig. 11,3 og 4) og en Flintflække (fig. 11,2) med Skrabertilhugning paa den ene Side. Under Karrene og helt hen til Rammens indvendige sydlige Kantstene var der paa den gule Sandbund brolagt med runde Smaastene af Størrelse som en knyttet Haand.

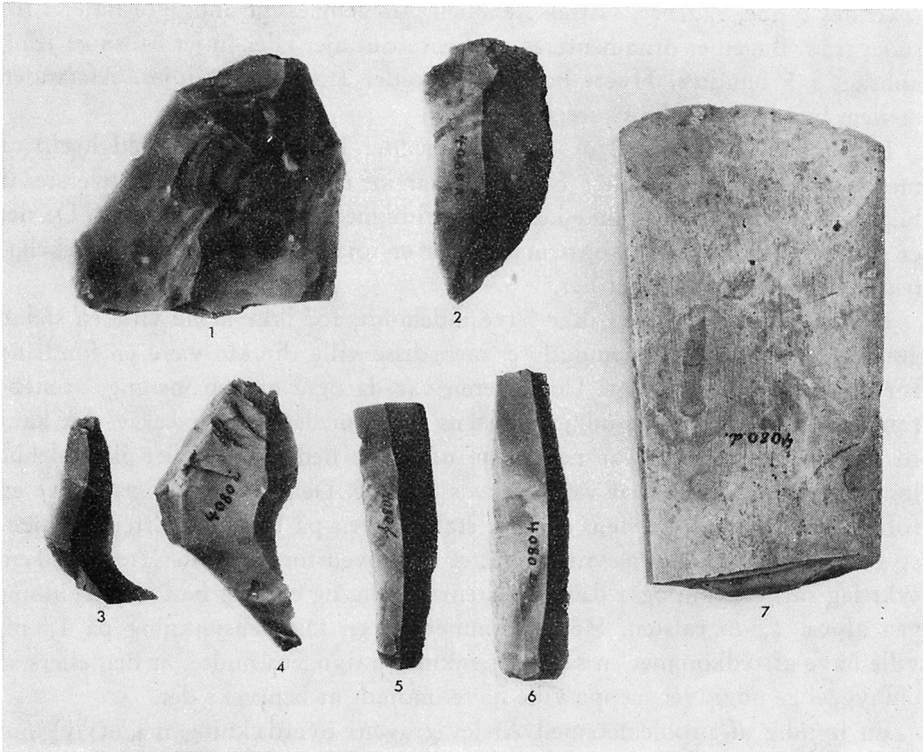


Fig. 11. Flintredskaber fra Årslev-graven ca. 2 : 5.

Flint tools from the Årslev tomb.

Under Ralstenene i Rummet mellem Karrene a og b samt Stenen m var der gul Sandbund, som foroven bestod af et c. 1 Centimeter tykt, sort og med en fedtet Substands gennemtrukket Sandlag, sikkert Resterne af et forraadnet Lig.«

Øskenflasken (FHM 4080 a, fig. 10,1) er ca. 20 cm høj, hvoraf den let svajede hals udgør de 10 cm. Randdiametere er ca. 7,5 cm, medens diameteren ved hals/bug overgangen er ca. 6 cm. Den jævnt rundede bug har en største bredde på lige godt 14 cm. På overgangen mellem hals og bug er anbragt 4 ører parvis diametralt modsat. Afstanden mellem hvert øre i et par er ca. 3 cm. Bugen er ornamenteret med lodrette, forholdsvis smalle og dybe furer, som for det meste er anbragt parvis med en ret god afstand mellem hvert par. På en del af karret er afstribningen dog tættere og mindre præcis, og tendensen til parvis anbringelse forsvinder her næsten helt.

Kraveflasken (FHM 4080 b, fig. 10,2) er kun dårligt bevaret. Totalhøjden såvel som bugens præcise udformning er ukendt. Den smalle, lodrette hals har været lidt over 6 cm høj, hvoraf de 4,2 cm er over kraven. Randdiametere på kraven, der har en takket, men i snit nogenlunde afrundet kant, er på mellem 4,5 og 5 cm. På den stærkt ødelagte overside af kraven kan svagt

erkendes tynde, radiære, vistnok temmelig uregelmæssigt anbragte linjer i to-snoet tråd. Bugen er ornamenteret med furestiklinjer eller linjer i to-snoet tråd, anbragt i 5 bundter. Hvert bundt indeholder fra 6 til 8 linjer. Afstanden mellem bundterne er højst uregelmæssig.

Lerkoppen (FHM 4080 c), som den hedder i rapporten, er ved hjælp af meget gips og nogle få skår blevet sat sammen til halsen og det øverste af bugen af et kar, hvis lige ikke kendes fra tidligneo-litisk tid i Danmark. Da det er ganske givet, at det rekonstruerede kar er totalt uden baggrund i virkeligheden, er det ikke afbildet her.

Nogen kiste kan graven ikke have indeholdt, for ikke alene ville en sådan gøre stenene g, h og i meningsløse, men disse ville direkte være en hindring for anbringelse af en kiste. Udgraveren var da også af den mening, at stenrammen i sig selv havde udgjort kistens sider, medens et trædæksel fra kant til kant holdt på plads af ralstenene udgjorde dens låg. Heller ikke denne løsning synes imidlertid at være tilfredsstillende. Den vil, så at sige, kræve en forbavsende orden i de sten, der var stablet oven på trælåget. Efter sammenstyrtningen lå der, som nævnt, øverst et lag hovedstore sten, derefter et 10 cm tykt lag ralsten, som også dækkede stenrammen, og endelig bestod udfyldningen af ca. 1,5 m ralsten. Hertil kommer, at en sammensynkning på 1,5 m³ ville have afstedkommet en så klar sænkning i dyngens midte, at den ellers så omhyggelige udgraver næppe ville have undladt at bemærke det.

En løsning af problemet med Årslev-gravens overdækning må utvivlsomt ses, som ovenfor foreslået, i to tempi: Først en midlertidig træoverbygning, der på et givet tidspunkt er fjernet, hvorefter graven er blevet tildækket med sten. En af træbygningens bærende stolper kan have været anbragt i det fundament, som stenene g, h og i danner, medens fundamentet for den anden eller de andre stolper kan være blevet overset af udgraveren, som det kan have været tilfældet i andre jordgrave.

Sådanne fundamenter behøver ikke at være så håndgribelige som gruberne i Konens høj, Vedsted og Brøndum. Dette fremgår bl. a. af en igangværende undersøgelse ved Østergård (Velle s, Viborg a) ikke langt fra Langå, som endnu medens denne artikel skrives ikke er helt afsluttet (21).

Denne udgravning dækker dels et større bopladsområde indeholdende ikke-megalitisk C-keramik, dels en jordgrav, som er gravet ned i dette bopladsområde. Graven, der er orienteret ca. NNØ-SSV, måler i største udstrækning ca. 5 x 2,5 m. Den består i bunden over hele dette areal af en meget tæt stenbrolægning af mindre sten. Oven på denne er på de to langsider og for den nordre smalside lagt en 0,9 m bred og 0,4-0,6 m høj (højest for kortenden) meget tæt stenramme af mellemstore sten. Det egentlige gravleje inden for disse sten måler 2,5 x 0,6-0,7 m. Mod syd er der ingen stenramme, og her løber gravlejet over i et bredere, stenbrolagt område. En række sten på tværs danner tærsklen mellem selve gravlejet og denne godt 1 x 1 m store brolagte »forgård«.

I den nordlige ende af graven helt op mod stenrammen blev fundet en øskenflaske og ca. midt i graven en tværpil. Graven blev delvis tømt af amatører inden den fagmæssige undersøgelse, så der er absolut ingen garanti for, at den ikke kan have indeholdt andre ting som f. eks. ravperler, der er lette at overse.

Gennemskæringen af graven, der var anbragt på rent moræneler, viste ingen sikre stolpehuller. Under SSV-enden havde dette heller ikke været at vente på grund af indgangsarrangementet, og her fandtes da heller intet andet end frostkiler. Midt under NNØ-enden var der til gengæld en 15 x 15 cm stor og knap 20 cm dyb grube, men da denne nedefter gik over i, hvad der måtte betegnes som en klar frostkile, var gruben yderst tvivlsom. En støtte for at fænomenet har haft funktionel betydning for graven var det imidlertid, at det eneste sted, hvor den tætte, omhyggelige bundbrolægning var i uorden, var lige over gruben. I stedet for de flade bundbrolægningssten lå her nogle større sten af den type, rammen var bygget op af, kilet ned på kant. Til gengæld var der ingen spor af en stolpegang op gennem stenrammen.

Om der således kan være tvivl om tilstedeværelsen af en endestolpe, så er der til gengæld ingen tvivl om de fire ret dybe huller, der med 1 m mellemrum er fundet i den kompakte stenramme på den bedst bevarede langside (den anden synes at have lidt under stenoptagninger). I disse huller, der målte 10-15 cm i tværsnit, må der givetvis have været anbragt stolper, som har haft en bærende funktion i træoverbygningen.

Jordgravene med teltformet overbygning er endnu et vidnesbyrd om en højt udviklet dødekult blandt stenalderens bønder, og de kan alle dateres til periode C af tidligneolitikum, eller en tidlig del af mellemneolitikum. Det er imidlertid et spørgsmål, om de riter, der er baggrunden for denne gravform, er ældre, måske så gamle som selve bondekulturen her i landet. Den såkaldte stolpegrube i langhøjen fra Lindebjerg påkalder sig interesse i denne forbindelse (22). Med sit indhold af B-keramik og en C-14 datering på 3060 ± 100 BC (23) ligger den tidsmæssigt meget tæt op til introduktionen af agerbrug her i landet. Udgraverens tolkning af de to stolper i den aflange, stenfyldte grube som en art totempæle kan ikke betragtes som endelig. Stolpegraven kan snarest tolkes på linje med de grave, der her er behandlet, og Lindebjerg langhøjens øvrige indhold – de 3 U-formede stensætninger – har formentlig været stenfundamenter for trækamre. Desværre er de alle udaterede, og selv om der er en chance for, at vi her – som titlen på den foreløbige publikation udtrykker det – har stendyssens forløber, er det ikke udelukket, at de kan være senere.

Som gravform er jordgrave fortsat i brug, også i mellemneolitisk tid, som det tidligere er påvist af C. J. Becker (24). Af de 13 grave, der er publiceret, findes de 10 i Syd- og Midtjylland, medens 1 er fra Fyn og 2 fra Sjælland. Om tre af disse grave savnes fyldestgørende oplysninger, medens der blandt de øvrige var otte, der havde en stenramme omkring gravlejet, som i hvert

fald i fire tilfælde var brolagt. Yderligere var der i fem tilfælde en kraftig stenpakning over og omkring gravlejerne. En af gravene, beliggende ved Navndrup (25) er af særlig interesse i denne sammenhæng. For den ene ende af et 3,9 m langt og 1,4 m bredt stenbrolagt leje, der var omgivet af en stenramme og dækket af en stendynge, fandtes her en 90 cm høj trekantet sten (26), der kan have været gavlstøtten i en lav, teltformet træbygning over graven.

Alt i alt ser vi således en række mellemneolitiske grave, der i udlæg minder stærkt om de tidligneo-litiske jordgrave fra Syd- og Midtjylland, beliggende inden for hovedsagelig samme område som disse og med en konstruktiv detalje i en af dem, som direkte peger mod en teltformet overbygning. Selv om grundlaget endnu er meget spinkelt, lader det dog til, at der i hvert fald i Syd- og Midtjylland har hersket en ubrudt tradition for benyttelse af jordgrave med teltformet træoverbygning fra tidligneo-litisk og ned i mellemneolitisk tid indtil i hvert fald periode II.

Da Becker fremlagde de mellemneolitiske jordgrave, var det som sammenligningsmateriale til stendyngegravene, og han kunne her konkludere, at man ikke umiddelbart kunne knytte de to gravformer morfologisk sammen, men turde ikke afvise, at der var tale om ældre og yngre typer af een og samme gravform (27).

Mellem stendyngegravene og gravene med teltformet overbygning kan der da muligvis også spores et idemæssigt fællesskab. Som tidligere nævnt ser det ud til, at overbygningen i teltgravene har været midlertidig – en overgangsforanstaltning før graven blev tildækket – den endelige afsondring af den døde fra de levendes samfund.

De såkaldte dødehuse, der ligger ved stendyngegravene, har efter alt at dømme også kun været midlertidige og kan have været et nødvendigt led i overgangsritualer mellem død og endelig begravelse, og være vidnesbyrd om ubrudt tradition fra tidligneo-litisk tids teltformede grave til stendyngegravene fra tragtbægerkulturens slutningstid.

SUMMARY

Early Neolithic graves with tent-shaped superstructure

Investigation of an Early Neolithic earth grave in the barrow of Konens Høj, Djursland (fig. 8,1) (1) revealed that the stone-paved grave had been covered by a tent-shaped superstructure of oak staves supported on posts in deep foundation trenches at the ends. This type of construction had not been recognized earlier in connection with a simple Early Neolithic earth grave. Examination of earlier excavation reports suggests, however, that such small mortuary houses covering graves are not all that rare. Thus a grave at Vedsted (fig. 8,2) and one at Brøndum (fig. 8,3) are in many respects identical with the Konens Høj grave (2) and others exhibit features suggesting a close relationship.

The Konens Høj grave, on which this article is primarily based, has already been published in detail (3), and only a brief description is therefore necessary. The plan (fig. 1) shows a long narrow paving marking the grave, with piles of stones at the ends. There is also a row of stones and a stoneless channel along the north side; a corresponding well-defined row of stones is absent on the south side, owing to the removal of stones during ploughing. In the original publication of the grave, B. Stürup (5), suggested that the inclination which the posts in the over 1 m deep pits at the ends of the grave were seen to have had was due to displacements caused by the fire which destroyed the superstructure. Since, however, the pits seem to have been dug obliquely, as the published section shows (4), and there are two stoneless hollows through which the posts could have passed, across the paving some distance from the pits, as the published plan shows, it is likely that the inclination of the posts was primary. If this is correct, the suggested reconstruction with a rather tall tent-shaped superstructure cannot be upheld. A low tent-shaped superstructure about 1 m tall, with a ridge just under 2 m long resting on inclined end-posts, is more likely. A construction of this kind is accurately reproduced in the stone-built grave, no. 2, from the Ølstrup cemetery (6).

As mentioned above, the similarity of the Konens Høj grave to two other graves, at Vedsted and Brøndum, is such that it seems probable that they too had a tent-shaped wooden superstructure.

The Vedsted grave (fig. 2) occupied an E.-W. oriented long barrow with an original width of about 7 m; at the time of excavation the barrow was almost completely destroyed. The grave was exposed as a 4,5 m long E.-W. oriented pile of stones between 1.5 and 2.5 m in width, concentrated in two heaps, so that the height was 0.7-0.8 m at the ends and 0.3 m in the centre. Removal of the stones revealed that the two heaps covered stone-filled pits measuring 1.3 x 0.5 m and 1.0 x 0.3 m respectively with a depth of 0.42-0.46 m. Between these two pits lay a rectangular grave 2.5 m long and 0.8 m wide, marked only by a slight charcoal blackening. This was bordered to the south by a 0.4 m wide and 0.1 m deep trench, running from pit to pit, and to the north by single stones on edge. Outside the two pits and partially covered by the stone heaps lay two heaps of yellow clay measuring 1.0 x 1.5 x 0.15 m and 1.2 x 1.8 x 0.25 m respectively; this must represent the material from the pits. At the north-east corner of the grave was a poorly preserved collared flask (fig. 3).

The Brøndum grave (fig. 4), which was oriented W.S.W.-E.N.E., consisted of two parallel rows of stones, nearly 4 m long and 1 m apart. Between these rows was the grave floor, which was sunk about 0.25 m in the subsoil and limited to nearly 3 m by two 0.3 m wide and c. 0.4 m deep pits in the full width of the grave. The grave contained a fully polished thin-butted axe (I); 4 small disc-shaped amber beads (II) and 3 irregular beads (III) of the same material.

Besides these three graves, which are characterized by deep pits at the ends and by rows of stones or stoneless channels or both along the sides, four further graves have been recorded, in connection with which pits have been found, and which may therefore be presumed to attach to those mentioned above (7).

A moundless grave at Højtvædgård (fig. 8,4) lay directly under the topsoil and was apparently partially disturbed. It consisted only of a fragmentary N.-S. oriented stone paving measuring 1.5 x 0.5 m and covered with sand with an admixture of charcoal. At the southern end of the paving was a 0.4 x 0.2 m large and 0.4 m deep pit, partly lined with stones. 4 lugged beakers near the pit refer the grave with certainty to the north Jutland non-megalithic group C.

At Jattrup (fig. 8,5) was found a W.S.W.-E.N.E. oriented grave (fig. 5) of which only the eastern end was preserved. The grave was 1.1 m broad and preserved to a

length of about 2 m. It was edged with a partially preserved, carefully built stone framing, about 0.5 m wide and 0.1-0.2 m high. The floor of the grave was a paving of small stones, covered by a thick layer of broken flint about 0.05 m thick, which was again covered by a 0.20-0.25 m thick stone packing. Above this again was a 0.05 m thick layer of broken flint covering the entire grave and its edging. Just outside the framing at the east end was a c. 0.8 m deep pit in the full width of the grave. The missing west end of the grave had been excavated by an amateur who had uncovered an area 2 x 2 m. He found here a compact pile of stones about 1 m in diameter containing only a flint scraper. If the east and west ends of the grave were identical, the latter must also have contained a large heap of stones. Traces of one seem to be present in the scattered stones surrounding the pit. The form of the pit may be the original one or enlarged by the removal of the stones which usually line post holes. Three amber beads and some uncharacteristic sherds were the only objects recovered from the grave.

A moundless grave at Thorsø (fig. 8,6 and fig. 6) was found on excavation to be badly damaged. Only an irregular row of stones edging a pit with a diameter of 1.1 m was found. In the area encompassed by this row an »open paving of stones« had been found, and the farmer stated that he had removed »a very close paving« from the entire area. The pit, which was described as circular, attained a depth of 0.7 m in the subsoil and was with the exception of the southern part full of stones. At the edge of and just above the pit were found 2 lugged flasks (fig. 7,1 and 2), a collared flask (fig. 7,3), a beaker (fig. 7,4), sherds from yet another vessel, a polished thin-butted axe of flint and two knives (saws) of flint of the type illustrated in fig. 11.

A grave at Salten (fig. 8,7) with its well-known content of copper, amber and stone artefacts (8) lay in a 19.5 m long, 2-4 m wide and 0.5-1 m high heap of cobbles and small rocks mixed with soil. The stones must have been the remains of a long barrow. The grave itself consisted of a 3.0-3.3 m long, 1.6 m broad and up to 0.3 m deep depression containing an irregular border of small rocks. This border had an inside measurement of about 2.5 x 0.8 m. The excavator indicated a pit under the stone border at each end, but did not mark them on the plan or mention them in his report (9).

Of these four graves the two – Højtvedgård and Thorsø – are so badly damaged that nothing certain can be said about their original appearance, and it is not certain that the pits found are post holes placed at the end of the graves, even if this is the most likely explanation. In the other two cases, however, there can hardly be any doubt that the characteristic details correspond to those which distinguish the graves at Konens Høj, Vedsted and Brøndum as earth graves with tent-shaped superstructure.

Six of the seven graves described here in which pits have been found are situated in south or central Jutland. A comparison with the other graves known from this area reveals no characteristic features other than the pits. Stone edging along the sides, stone heaps at the ends, and stone packing over the grave are common features in the earth graves of southern and central Jutland (11-16).

Earlier works on the Early Neolithic earth graves concluded that these contained cists, in most cases bole cists (17-18). It is a question whether the tent-shaped superstructure should merely be seen as a special kind of cist. Three things seem to be relevant to this question. Firstly, part of the pottery from Konens Høj and from Thorsø was found in the post holes. Secondly, the superstructure of the Konens Høj grave had been destroyed by fire. Thirdly, the alternating layers of broken flint and stone which covered the Jattrup grave cannot have covered the wooden construct-

ion, to fall into the grave when this collapsed; their arrangement is too regular. It would thus appear that the wooden superstructure was a temporary construction, deliberately destroyed before the final covering of the grave. If this interpretation is accepted, an explanation of the purpose of this construction may be forthcoming. It seems to have protected the dead man and simultaneously made possible communication between him and the living. Not until the need for such contact ceased to exist did the final burial occur by covering the grave with earth and stones after removing the superstructure. The dead were apparently not placed in coffins in these graves, just as it is doubtful whether coffins were used in the corresponding graves lacking the superstructure. It would, for example, take an enormous coffin to fill the Forum and Sædding graves. It is also difficult to explain how some of the amber beads in the Ølstrup no. 6 grave had become dispersed over the stones of the edging, if this had been a support for a coffin (19). The clearest evidence in this respect is provided by the Årslev grave, which will be described in detail here, although it has been published previously (20).

The grave (fig. 9), which was moundless, appeared as a large oval pile of stones, with a depth of c. 0.75 m, a width of c. 3 m and a length in a N.N.W.-S.S.E direction of c. 5.75 m. The uppermost layer consisted of small rocks; under this was a c. 10.1 m thick layer of large cobbles. The rocks were, however, confined to an oval frame nearly 0.5 m broad, which left an open space in the centre c. 3.75 m long, c. 0.75 m broad and c. 0.5 m deep. Towards one end of this space, which was occupied by coarse gravel, three stones stood on edge to resemble a little cairn without a cap-stone. The burial furniture was a lugged flask (fig. 10,1) and a collared flask (fig. 10,2), and a thin-butted axe (fig. 11,7), two blades (fig. 11, 5-6), a flake (fig. 11,1), two knives (saws) (fig. 11, 3-4) and a blade with scraper retouch on one side (fig. 11,2). On account of the three stones placed on edge in the grave, the Årslev grave cannot possibly have contained a coffin. The excavator also held that the stone frame had itself formed the sides of the cist, while a wooden lid from edge to edge was held in place by the gravel. However, the clear stratification of gravel and large stones respectively and the apparent lack of subsidence in the stone heap also make this interpretation unlikely. Here too, two stages in the burial provide a solution: the grave was first covered by a wooden superstructure; this was later removed and the grave covered with stones. One of the supporting posts for the superstructure must have been placed in the foundation provided by the three stones on edge, while other post foundations may have been overlooked by the excavator.

There is thus reason to believe that important details of construction have been overlooked or could not be registered in a number of excavations of earth graves. It is not simply a question, however, of post holes at the ends of the graves being systematically overlooked. This is shown by an excavation at Østergård near Langå, (21), which is still in progress. The grave here, which occurs in a large habitation area containing non-megalithic C pottery, is oriented roughly N.N.E.-S.S.W. and measures at its greatest extent c. 5 x 2.5 m. The floor of this entire area consists of a very close cobbled paving. On it, a 0.9 m wide and 0.4-0.6 m high, very compact frame of medium stones occupies the two sides and the northern end, where the frame is highest. The grave proper measures 2.5 x 0.6-0.7 m. To the south there is no stone frame and the floor passes into a broader cobbled area. A row of stones forms a threshold between the grave itself and this 1 x 1 m cobbled »forecourt«. No unambiguous post holes were found when the grave was sectioned, but there were on the best preserved side (the other side seems to have suffered from minor disturbance) four deep holes at an interval of about 1 m in the otherwise compact stone

frame. In these holes, which measured 0.1-0.15 m in diameter, there have undoubtedly been posts, for the support of a superstructure.

The earth graves with tent-shaped superstructure are yet another testimony to the highly developed cult of the dead which is so prominent in the Funnel Beaker culture. The graves described above, which are all dated to Period C of the Early Neolithic or to an early stage of the Middle Neolithic, can hardly be the earliest of their kind in Denmark. We must suppose that the rites which lie behind the use of these graves accompanied the first agriculture into the country and that they already manifested themselves at this time in at least analogous burial customs. In this connection, the so-called post pit in the Lindebjerg long barrow is not without interest (22). With its content of B pottery and a carbon 14 dating to 3060 ± 100 B.C. (23), it is very close to the introduction of agriculture to Denmark. The excavator's interpretation of the two posts in the oblong stone-filled pit as a kind of totem pole is hardly correct. One should rather seek an explanation in relation to the above-mentioned graves.

As a grave form, the earth grave continues to be employed some way into the Middle Neolithic, as C. J. Becker has demonstrated (24). Ten of the thirteen graves known are situated in southern or central Jutland, and this is the very area in which clear connections with the Early Neolithic earth graves may be ascertained, both with respect to frames around the graves and stones covering them. A grave at Navndrup is particularly interesting (25). At one end of a 3.9 m long and 1.4 m wide cobbled grave, which was surrounded by a stone frame and covered by a pile of stones, was a 90 cm high triangular stone which may have been the gable of a low, tent-shaped, wooden superstructure (26). There is thus possibly an unbroken tradition for the use of earth graves with tent-shaped superstructure in southern and central Jutland from the Early Neolithic period down into the Middle Neolithic period up to at least Period II.

When Becker published the Middle Neolithic earth graves, it was as a comparison with the late Middle Neolithic stone packing graves, and he concluded that it is not possible to demonstrate a direct morphological link between the two forms, but that the possibility could not be rejected that it was a case of early and late forms of a single form of grave (27). By regarding the tent-shaped superstructure over the earth graves as a temporary element, the possibility is opened of linking these with the stone packing graves. The so-called mortuary houses in the stone packing grave complexes have apparently only been temporary and may have served communication with the deceased, the actual grave representing the final break with the world.

Torsten Madsen
Moesgaard

NOTER

- 1) B. Stürup. En jordgrav fra tidlignolitisk tid, KUML 1965 p. 13 ff.
- 2) Hertil kommer tilsyneladende endnu en grav fra Rimsø (Rimsø s, Djurs Nørre h, Randers a), som er under udgravning, medens dette skrives.
- 3) B. Stürup. Op. cit. 1965.
- 4) Op. cit. fig. 4.
- 5) Op. cit. p. 15 og 17.

- 6) Th. Mathiassen. En vestjysk Megalitbygd. Årbøger for nordisk Oldkyndighed og Historie 1936 p. 7.
- 7) Anlæggene fra Lindebjerg nær Kalundborg (Liversage, D.: Stendyssens forløber. Skalk 1970 nr. 1) er i denne forbindelse ikke taget i betragtning.
- 8) Publiceret af C. J. Becker i: Mosefundne lerkar fra yngre stenalder. Årb. 1947 p. 249 ff med afbildning af plan og snit i fig. 51.
- 9) På grund af gravinventarets placering over og uden for de indtegnede gruber kan disse forekomme yderst dubiose. På den anden side kan man ikke antage, at udgraveren har indtegnet noget, han ikke faktisk har set.
- 10) K. Thorvildsen. Dyssetidens gravfund i Danmark. Årb. 1941 p. 66 ff.
- 11) K. Friis Johansen. Jordgrave fra Dyssetid. Årb. 1917 p. 131 ff.
- 12) K. Thorvildsen. Op. cit. 1941 p. 84.
- 13) Th. Mathiassen. Op. cit. 1936.
- 14) K. Friis Johansen. Op. cit. 1917 p. 142.
- 15) C. J. Becker. Stendyngegrave fra mellemneolitisk tid. Årb. 1959 p. 60.
- 16) J. Brøndsted. Danmarks Oldtid I, 1957 p. 191.
- 17) Th. Mathiassen. Op. cit. 1936 p. 12.
- 18) K. Thorvildsen. Op. cit. 1941 p. 68.
- 19) Th. Mathiassen. Op. cit. 1936 p. 11, fig. 8.
- 20) K. Friis Johansen. Op. cit. 1917 p. 142; N. Åberg. Kulturmotsättningar i Danmarks stenålder, 1937 p. 28 og 9. 107 fig. 1; E. Haugsted. Århus gennem Tiderne I, 1939 p. 193; J. Brøndsted. Danmarks Oldtid I, 1938 p. 344; K. Thorvildsen. Op. cit. 1941 p. 82.
- 21) Udgravningen foretages af Kulturhistorisk Museum, Randers. Jeg takker museumsinspektør B. G. Stürup for tilladelse til at omtale gravningen.
- 22) D. Liversage. Op. cit. 1970.
- 23) H. Tauber. Danske kulstof-14 dateringer af arkæologiske prøver III. Årb. 1970 p. 135.
- 24) C. J. Becker. Op. cit. 1959 p. 60 ff.
- 25) V. Bjerregrav s, Rinds h, Viborg a. Graven er publiceret af E. Albrechtsen: Nogle yngre stenaldergrave i Rinds Herred. Fra Viborg Amt 1941, p. 63 ff.
- 26) Op. cit. p. 65 fig. 5.
- 27) C. J. Becker. Op. cit. 1959 p. 64-65.

