



**KUML** 19  
70  
FOR P.V. GLOB



KUML

# KUML

ÅRBOG FOR JYSK ARKÆOLOGISK SELSKAB

1970

*With Summaries in English*

*Mit deutschen Zusammenfassungen*

JYSK ARKÆOLOGISK SELSKAB SATTE DETTE KUML FOR

P. V. GLOB

PÅ 60 ÅRS DAGEN DEN 20. FEBRUAR 1971

I KOMMISSION HOS  
GYLDENDALSKE BOGHANDEL  
NORDISK FORLAG  
KØBENHAVN

1971

*Omslag:*  
P. V. Glob:  
Jysk Tordenvej

*Redaktion:*  
POUL KJÆRUM

*Copyright 1971*  
*by*  
*Jysk Arkæologisk Selskab*  
JSBN 8700 22971 7

---

Printed in Denmark  
by  
Jysk Centraltrykkeri A/S

## INDHOLD/CONTENTS

<i>Peter Seeberg</i> : Det frie felt. P. V. Glob og de danske provinsmuseer .....	9
A clear field. P. V. Glob and the Danish provincial museums	
<i>Klaus Ferdinand</i> : Etnografien på Moesgårdmuseet .....	13
The ethnographical collections at Moesgård	
<i>Hellmuth Andersen</i> og <i>Ole Klindt-Jensen</i> : Hesselbjerg. En gravplads fra vikingetid ....	31
Ein wikingerezeitliches Gräberfeld	
<i>Tage E. Christiansen</i> : Træningslejr eller tvangsborg .....	43
Training-camp or garrison-fort	
<i>Kristján Eldjárn</i> : En tau-stav fra Island .....	65
A Tau crosier from Iceland	
<i>Knud J. Krogh</i> : Den norske stavkirke .....	83
The Norwegian stave-church	
<i>Aslak Liestøl</i> : En uartig historisk runeinskrift .....	91
A historic runic inscription from Bergen	
<i>Jytte Lavrsen</i> : Brandstrup. Nye billeder af et gammelt fund .....	99
Brandstrup – new illustrations to an old find	
<i>Peter Riismøller</i> : Pottemageren i Pederstræde .....	109
The potter of Pederstræde	
<i>Erling Albrechtsen</i> : Den ældre jernalders bebyggelse på Fyn .....	123
Early Iron Age settlement on Funen	
<i>C. J. Becker</i> : De gådefulde lerblokke fra ældre jernalder .....	145
Die rätselhaften Tonblöcke aus der älteren Eisenzeit	
<i>Hans Neumann</i> : Et dødehus fra Enderupskov .....	157
Ein Totenhaus von Enderupskov	
<i>Erling Johansen</i> : Med hevet hånd .....	171
The raised hand	
<i>Mats P. Malmer</i> : Bronsristningar .....	189
Bronze engravings	
<i>Sverre Marstrander</i> : Et magisk fangstlokkemiddel .....	211
A magical hunting charm	
<i>C. A. Moberg</i> : Regional och global syn på hällristningar .....	223
Research in rock carving	
<i>Povl Simonsen</i> : Sydskandinavisk i Nordskandinavien .....	233
South-Scandinavian petroglyphic art in northern Scandinavia	
<i>Holger Friis</i> : Flinthugningspladsen ved Studeli klit .....	243
A Neolithic bivouac at Studeli klit	
<i>Hans Jørgen Madsen</i> : To dobbeltgrave fra jysk enkeltgravskultur .....	249
Two double graves from the Jutland Battle-axe Culture	
<i>Bent Sylvest</i> : Dolktidsgrav med ravsmykker .....	261
Late Neolithic grave with amber pendants	
<i>Anders Hagen</i> : Om arkeologiens kulturbegreb .....	267
On cultural conceptions in archaeology	
<i>Hans Helbæk</i> : Da rugen kom til Danmark .....	279
The arrival of rye in Denmark	
<i>Ulrik Møhl</i> : Fangstdyrene ved de danske strande .....	297
Seal and whale hunting on the Danish coasts	
<i>J. Troels-Smith</i> : Naturvidenskabelig datering .....	331
<i>T. G. Bibby</i> : »... efter Dilmun norm« .....	345
»... according to the standard of Dilmun«	
<i>Karen Frifelt</i> : Jamdat Nasr fund fra Oman .....	355
Jamdat Nasr finds in the Oman	
<i>Peder Mortensen</i> : Om Barbartemplets datering .....	385
On the date of the temple at Barbar in Bahrain	

## DOLKTIDSGRAV MED RAVSMYKKER

---

Af Bent Sylvest

Et par kilometer syd for landsbyen Nim ligger gemt bag bakker og småskove gården Moruplund. Under markarbejde i foråret 1966 stødte ejeren Harry Nielsen og hans far Alfred Nielsen på sten på en bakketop. De fjernede nogle af stenene, men da der viste sig sten både til siderne og i dybden, blev de klar over, at det kunne dreje sig om et oldtidsanlæg, hvorfor de indstillede arbejdet og tilkaldte arkæologisk assistance.

Ved den fortsatte undersøgelse frilagdes de resterende sten, hvorved der fremkom et 320 cm langt og 190 cm bredt stendækket areal (fig. 1). Dette stenlag fjernedes. Neden under viste sig ligeledes sten og nu også i det vestlige hjørne, i renden som gårdejeren havde gravet og i en niche-agtig udvidelse af hullet på den ene kortside. Der påvistes sten til en dybde af 95 cm, hvorefter der sås urørt undergrund. Stenene var alle almindelige marksten fra knyt-nævstørrelse til så store, at de kun med besvær kunne bringes op af hullet. Da alle stenene var fjernet, viste der sig et firkantet hul, der var 320 x 190 cm stort og 95 cm dybt, med længderetning østsydøst-vestnordvest. På østsiden var en niche-agtig udvidelse helt ned til hullets bund, således at længden i virkeligheden blev 380 cm. Da muldlaget knapt var 1 cm tykt på bakken, hvor hullet var gravet, bestod væggene udelukkende af sandblandet undergrundsler. Væggene var lodrette med retvinklede hjørner, bortset fra en let afrunding, og bunden i hullet var svagt trugformet (fig. 2).

Heldigvis indeholdt hullet også andre ting end sten. I 40 cm's dybde fandtes der på en sten i østenden en flintpilespids (A) med spidsen mod sydøst og i 75 cm's dybde endnu en pilespids (B) med spidsen mod nordvest på overfladen af en sten midt i stendyngen. I hullets vestende frilagdes i 70 cm's dybde 2 ravhængesmykker med en indbyrdes afstand af 12 cm. Det ene (D) lå på en sten i anlæggets midterlinie med hulenden mod vest og det andet (E) nord for dette, kilet ind mellem 2 sten og med hulenden opad. Både pil B og begge ravsmykkerne lå på det nederste stenlag i hullet, hvis overflade var trugformet. På dette stentæppe sås yderligere syd for midten et tyndt, sort brandlag (fig. 1), som indeholdt en del brændte knogler, og i nærheden et lerkarskår (C) med gamle brudflader.

Skønt der ikke iagttoges rester af kiste eller skelet, var det klart, at man stod over for en stendyngegrav. Den niche-agtige udvidelse mod øst svarer måske til de gruber, der er fundet sammen med grave fra enkeltgravstid, og som ikke kan forklares (1).

Da der ikke fandtes spor af gravhøj, drejer det sig formentlig om en flad-

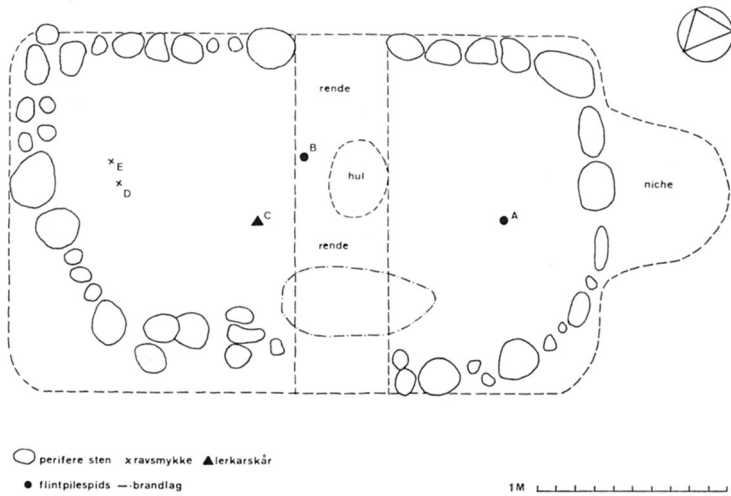


Fig. 1. Plan over udgravningen. Kun det øverste stenlags perifere sten er indtegnet. Rende og hul angiver gårdejerens gravning. De fundne genstandes placering i det vandrette plan er angivet.  
Plan of the grave.

marksgrav, men der kan have været en høj på stedet. Den kan senere være blevet bortpløjet. Der påvistes rester af en enkeltgrav (overgrav) et par meter syd for stendyngegraven.

For at afgøre fra hvilken periode stendyngegraven er, må vi se nærmere på de to pilespidser (fig. 3). Det drejer sig om 2 fladhuggede, trekantede pile med basis udfliget i 2 modhager, således at basis har en henholdsvis halvrund og afrundet, dyb indskæring. Randene er fint savtaktede. Pil A er 35 mm lang, 20 mm bred og 2,5 mm tyk, pil B: 42 x 18 x 3 mm. Spidsen af den ene modhage er knækket af på pil B. Det drejer sig om pilespidser, der ofte er fundet i sen-neolitiske grave (2), medens pilespidser af denne type ikke kendes fra bronzealdergrave (3). Det må derfor dreje sig om en grav fra Senneolitikum (Dolktiden). I denne periode af stenalderen var stendyngegrave meget almindelige i Jylland (4). Fladhuggede pilespidser mindende om de her fundne, kendes fra mange kulturer forskellige steder i verden og i forskellige tidsperio-

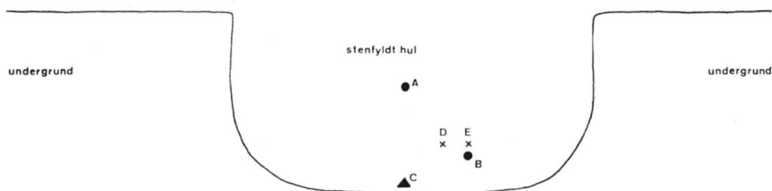
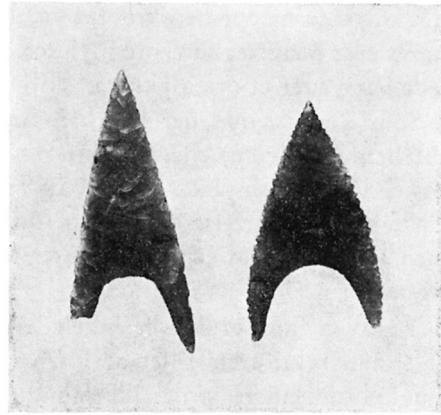


Fig. 2. Profil af graven med de fundne oldsagers placering i det lodrette plan.  
Section through the grave.

Fig. 3. Flintpilespidserne. B til venstre,  
A til højre.  
The flint arrow heads B and A.



der (5). Deres tilsynekomst i Danmark i Dolktiden samtidig med de lancetformede dolke, må skyldes en påvirkning fra samtidige vesteuropæiske kulturer, formentlig først og fremmest klokkebægerkulturen (6).

Hvad ravsmykkerne angår, har jeg ikke kunnet finde tilsvarende stykker omtalt i litteraturen. De skal kort beskrives. Begge ravsmykker er trapezformede med et boret hul i den ene ende (fig. 4). De er skåret ud i rav, således, at ravstykkernes naturlige overflade intetsteds ses. Ravet er mørkt – bortset fra en mælkehvid plet på det ene smykke (E) – men når det holdes op for lyset, får det en dybrød farve. Ravsmykket D er fuldstændigt bevaret og har en højde af 15 mm, en bredde ved basis på 11,5 mm og foroven på 1,5 mm. Smykket er 3 mm tykt. I den øverste ende, 1 mm fra overkanten, er boret et rundt hul med en diameter på 2 mm. Det andet ravsmykke (E) mangler det øverste stykke, idet det er knækket svarende til hullet. Dets oprindelige højde og bredde foroven kan derfor ikke bestemmes. Basisbredden er 9 mm og tykkelsen 3,5 mm. På begge ravsmykker er afstanden fra hul til basis den samme: 12 mm, således at de brugt som hængesmykker har virket lige lange. Som det fremgår af ovenstående er det ene lidt smallere og tykkere end det andet, men

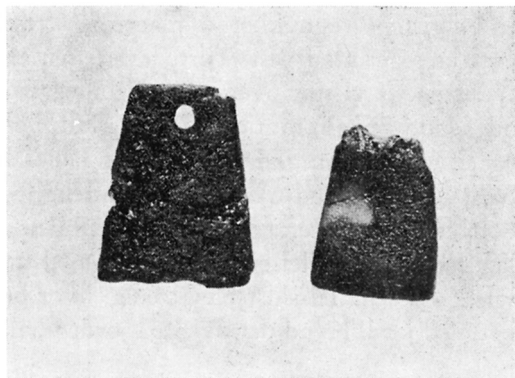


Fig. 4. Trapezformede ravhængesmykker. D til venstre og  
E til højre.  
The amber pendants D and E



det har man næppe bemærket, hvis de, som deres placering i graven tyder på, har været benyttet som øresmykker. Det må formodes, at ravsmedens forbillede har været et øresmykke af skifer eller metal.

Som nævnt synes der hverken fra den foregående periode af stenalderen (Mellemeolithicum) eller den efterfølgende Ældre bronzealder at være fundet lignende hængesmykker af rav. Et ravsmykke fundet i en enkeltgrav i Skåne er af samme størrelse og har en form, der minder en del om de her fundne, men efter fotografiet at dømme er ravet mindre bearbejdet og har ikke helt trapezform (7).

I graven fandtes kun et enkelt lerkarskår (C). Dette måler 38 x 39 mm og er 6 mm tykt, fremstillet af lysebrunt, glimmerholdigt ler. Da det kun har gamle brudflader, og der ikke fandtes andre skår i graven, har man muligvis kun givet den døde dette ene skår med, dog er forklaringen snarere, at resten af lerkarret er knust af stenene. En undersøgelse af de brændte knogler, som blev fundet i graven, er foretaget (8). Det drejer sig om knogler af et lille barn samt enkelte benfragmenter stammende fra et dyr (får?). At give den døde et ofret menneskes brændte ben med i graven synes ikke tidligere omtalt fra dolktidsgrave, men kendes fra den forudgående mellemneolitiske tid. Således fandtes i en enkeltgrav ved Stejlgård brændte menneskeknogler (9), og i flere tilfælde er der fundet brændte ben stammende fra mennesker foran megalitgrave i Sydskandinavien (10). Fra den efterfølgende periode af oldtiden: Ældre bronzealder kendes lignende fund. I Egtvedpigens kiste lå der brændte knogler af et 8-9 års gammelt barn (11), og ved Erslev på Mors fandt man i en stenkiste brændte ben af et fuldvoksnet menneske sammen med den gravlagte (12). Brændte dyre- og fugleknogler kendes derimod fra enkelte andre dolktidsgrave. Således fandt man i en høj ved Store Kvindevad brændte fugleknogler, og i en grav ved Yding brændte dyrekogler (13). Fra den forudgående mellemneolitiske tid kendes lignende fund fra FASTERKÆR, hvor man i en enkeltgrav fandt brændte dyrekogler (14), og i en kvindegrav fra AAMONSEN knogler af en svane (15).

Ud fra de fundne oldsager og deres placering i stendyngen kan følgende konkluderes: Af gravens trugformede bund kan sluttes, at kisten har været en bulkiste. Øresmykkernes placering i vestenden viser, at den døde har ligget med hovedet mod vest. Tilstedeværelsen af ravsmykker ved den dodes hoved tyder på, at vi står overfor en kvindegrav, såfremt vi kan slutte fra den forudgående Enkeltgravtid (16). En flintpilespid blev lagt ved ligets bælttested og et lerkar med føde blev stillet ned i kisten. Brændte knogler af et lille barn og det brændte ben fra en dyrekølle blev lagt ned ved den dodes knæ. Som en sidste hilsen fra de levende til den døde er en pil blevet lagt på kistens låg, hvorefter hullet er blevet fyldt med store sten for at forhindre forstyrrelser af graven. Til sidst blev stedet, hvor begravelsen havde fundet sted, dækket med jord. Hvad der oven på jorden har markeret graven, er ukendt for os.

## SUMMARY

### *Late Neolithic grave with amber pendants*

In 1966, a stone packing-grave was excavated at Nim in eastern Jutland (fig. 1). As the bottom of the grave was trough-shaped, the corpse must have lain in a bole-coffin, of which nothing remained. On the lowest layer of stones in the west end of the grave were two trapezoidal ear-rings of amber (fig. 4). In the centre of the grave lay a surface-flaked, triangular, flint arrow-head with two barbs (fig. 3). South of this lay the cremated bones of a small child, and a few fragments of animal bones (sheep?), and one potsherd. Higher up in the stone heap was another flint point (fig. 3). The flint arrow-heads permit the grave to be dated to the Late Neolithic.

*Bent Sylvest, Horsens.*

## NOTER

- 1) *H. Hellmuth Andersen*: Kuml 1961 p. 28.
- 2) *Johannes Brøndsted*: Danmarks Oldtid I 1957 p. 325.  
*J. E. Forssander*: Der ostskandinaviske Norden während der ältesten Metallzeit Europas 1936 p. 129.  
*P. V. Glob*: Danske Oldsager II 1952 p. 70.  
*Sophus Müller*: Aarbøger for nordisk Oldkyndighed og Historie 1898 p. 260.
- 3) *J. Brøndsted*: Danmarks Oldtid II 1958 p. 13.  
*P. V. Glob*: Danske Oldsager II 1952 p. 70.  
*Karl Kersten*: Zur älteren nordischen Bronzezeit 1936.
- 4) *J. Brøndsted*: Danmarks Oldtid I 1957 p. 313.  
*Sophus Müller*: Aarbøger 1898 p. 170.
- 5) *J. E. Forssander*: Der ostskandinaviske Norden 1936 p. 128.  
*P. V. Glob*: Danske Oldsager II 1952 p. 70.
- 6) *P. V. Glob*: Danske Oldsager II 1952 p. 70.
- 7) *M. P. Malmer*: Jungneolithische Studien 1962, Abb. 50, n 3, p. 167.
- 8) Bestemmelsen er venligst foretaget af konservator Ulrik Møhl, Københavns Universitets Zoologiske Museum, som oplyser følgende: Af alle de små, brændte knoglefragmenter fra denne grav har kun enkelte bibeholdt så meget morfologisk karakterpræg, at de kan bestemmes med sikkerhed; men der er stor sandsynlighed for, at så godt som alle fragmenter er af menneske og af et lille (2-3 år gammelt) barn (aldersangivelsen må tages med forbehold).  
Der findes fragmenter af såvel kranie som af rørknogler (lemmeknogler). Ikke alene er stykkerne af hjernebassen meget tyndvæggede (ca. 2 mm) som hos små børn, men også fragmenterne af rørknoglerne viser juvenile karakterer.  
Som sikkert bestemmelige dele kan anføres et fragment af nakkebenet (occipitale), en del af venstre øreknogle (pars petrosa med porus acusticus internus), samt et stykke af venstre vingeben (sphenoid) med (canalis rotundus). Yderligere findes et fragment af kronen af en endnu ikke frembrudt kindtand.  
Foruden disse ca. 200 fragmenter findes 7-8 andre småstykker, som i følge den glatte overflade, vægdimensionen og den indre glatte marvhule (cavum medullare) ikke kan have tilhørt ovennævnte barn; stykkerne, der er uden morfologiske karakterer, stammer sandsynligvis fra et for- eller bagben af et får; men det er ikke beviseligt. Det skal bemærkes, at efter jeg havde foretaget den strukturelle adskillelse viste det sig, at alle disse fragmenter var anderledes i farve og brænding end menneskekoglerne, men indbyrdes ens.
- 9) *H. Hellmuth Andersen*: Kuml 1961 p. 29.

- 10) *Märta Strömberg*: Der Dolmen Trollasten. Acta archaeologica Lundensia 1968 p. 203 ff.  
*P. Kjærum*: Kuml 1969 p. 52.
- 11) *Thomas Thomsen*: Nordiske Fortidsminder II, 4. hefte 1929 p. 196.
- 12) *H. C. Broholm*: Danmarks Bronzealder I 1943 p. 71.
- 13) *J. Brøndsted*: Danmark Oldtid I 1957 p. 393 og 315.
- 14) *J. Brøndsted*: Danmarks Oldtid I 1957 p. 301.
- 15) *M. P. Malmer*: Jungneolithische Studien 1962 p. 908.
- 16) *P. V. Glob*: Aarbøger 1944 p. 164.